

# IRISH GLEN OF IMAAL TERRIER



## RASKOMPENDIUM

Framtaget till Svtek:s domarkonferens 2017

**RASKOMPENDIUM FÖR IRISH GLEN OF IMAAL TERRIER ©  
SAMMANSTÄLLT AV THE SWEDISH ASSOCIATION OF THE  
IRISH GLEN OF IMAAL TERRIER (SAIGIT)  
IRISH GLEN OF IMAAL TERRIER - DEN IRLÄNDSKE ÖVERLEVAREN**

Detta kompendium tillhör The Swedish Association Of The Irisk Glen Of Imaal Terrier och får, utan tillstånd, förutom av Svenska Terrierklubben endast användas av Svenska Kennelklubben.

## **IRISH GLEN OF IMAAL TERRIER - DEN IRLÄNDSKE ÖVERLEVAREN -**

Den sällsynta irish glen of imaal terriern blev godkänd av den irländska kennelklubben först 1934. Innan dess hade den under flera sekler kämpat tillsammans med de fattiga irländska bönderna i Glen of Imaal, dalgången som givit "glennen" sitt namn. I Wicklowbergens karga och vilda terräng formades den lilla kraftfulla, rustika hund som finns vid vår sida idag.



### **GLENNENS URSPRUNG**

Det finns många teorier om glennens ursprung. Vissa nämner att blod från irish softcoated wheaten terrier och staffordshire bullterrier blandats in. Andra menar att tidiga bassettyper spelat en viss roll i utformningen av rasen. Ytterligare en åsikt är att glennen och den irländska varghunden från början var en och samma ras. Adeln skulle ha förvissat sig om att de högbenta, eleganta hundarna tillföll dem, medan folket fick de kortbenta låga. Ur detta skulle två skilda raser uppstått. Vad man med säkerhet vet är att glennen, på grund av av dalgången Glen of Imaals isolerade läge, varit homogen till typ sedan lång tid tillbaka

*Karta över County Wicklow. Glen of Imaal är markerat med en stjärna.*

## MYTER OCH SANNINGAR

Till myterna runt rasen hör att St Patrick, när han landsteg på Irland för att kristna ön, skulle ha eskorterats genom de vilda Wicklowbergen av en grupp lokala hundar. Flertalet skulle ha varit glennar. Han skall då också ha välsignat Glen of Imaal och lovat att dalen aldrig skulle tämjas...

Irish glen of imaal terriern har förvisso en ärofylld och mytomspunnen historia bakom sig. Redan 1575 omnämns en glenliknande hund, som anses vara glennens urfader, i George Tubervilles bok "The Noble Art of Venerie and Hunting". I detta mycket intressanta arbete sägs bl a: "Först måste man göra klart för sig att det finns två slag av grythundar; och vi antar att den ena sorten kommer från Flandern, och den andra från Artois. De förstnämnda ha krokiga ben och är i allmänhet korthåriga; de senare ha raka ben och ha vanligen en tjockare päls. De krokbenta röra sig ledigare i gryt än de andra, och är bättre på grävling, eftersom de stanna inne längre och med mindre obehag."

Om man tittar på nutida terrier torde glennen vara den enda som passar in i George Tubervilles beskrivning av en i gryt arbetande hund med krokiga ben.

## DEN MINSTA MEN I FÖRHÅLLANDE TILL SIN STORLEK DEN MED STÖRST MOD AV DE IRLÄNDSKA TERRIERNA

Samma år som glennen godkändes på Irland, 1934, bildades också den första rasklubben. Den döptes följaktligen till "The Glen of Imaal Terrier Club" och hade mr Dan O'Donoghue som sekreterare.

Han hade under sitt alias, "Danny boy", envist lyft fram glennen i olika sammanhang under lång tid. Till sist rönt han framgång.

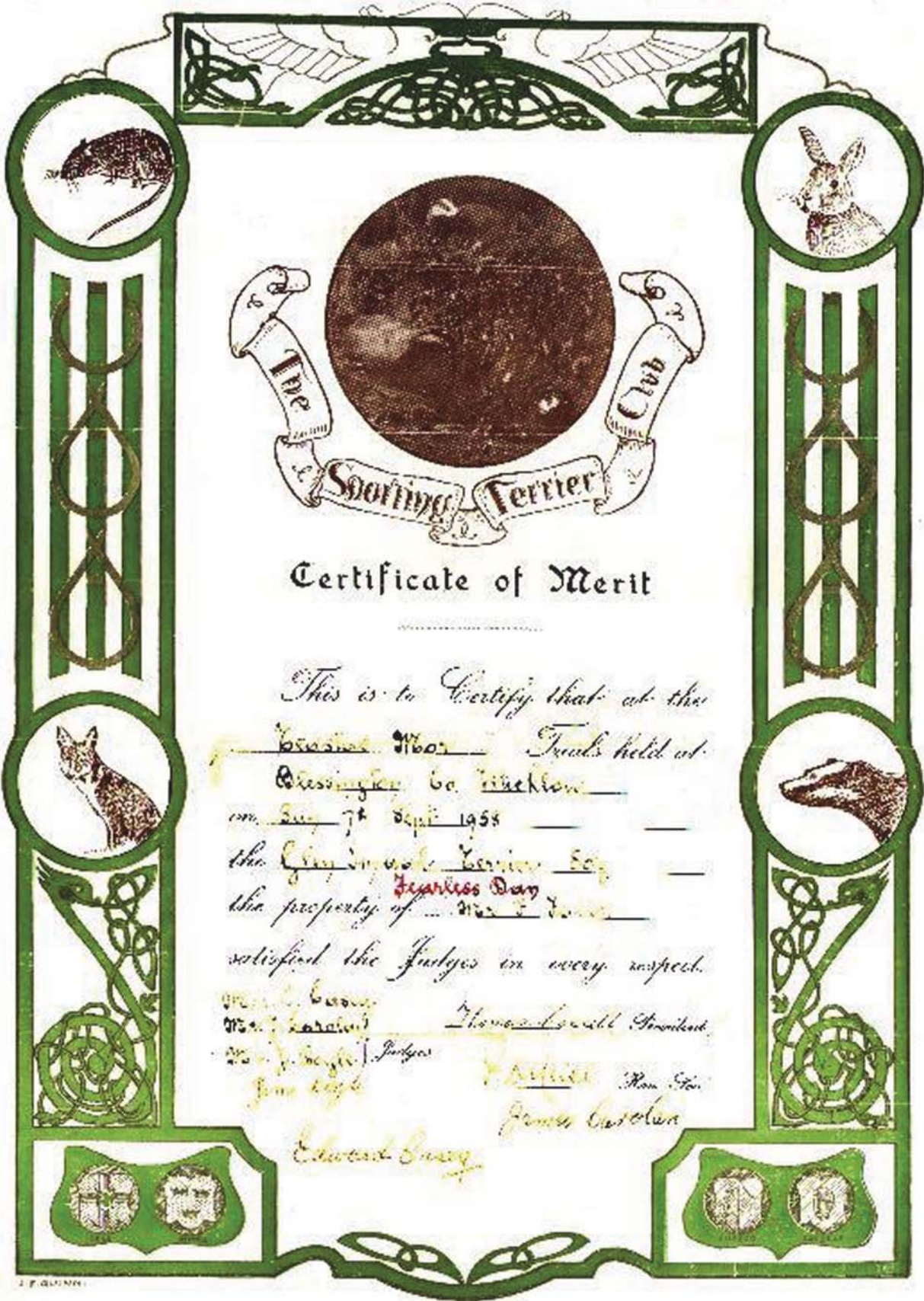
Som villkor för championattitel erfordrades fram till 1966 att man skulle kräva ett godkänt "Teastas Misneac Certificate", dvs. det mindre provet. Det innebar jakt på råtta och kanin. Glennen användes även i jakt på utter, vilket kan förklara rasens oräddhet för och förtjusning i vatten.

Det stora provet, "Teastas Mor (Major)", var grytjakt på grävling - glennens specialitet. Rasstandarden anger en glens vikt till 16 kg vilket motsvarar den normala vikten hos en fullvuxen grävling. (Grävling är fridlyst på Irland sedan 1976).



*På väg ner i ett gryt.*





The Sporting Ferret Club

Certificate of Merit

This is to Certify that at the  
Bassington Trials held at  
Bassington Co. Lincoln  
 on Sept 1955  
 the Champion Ferret Fearless Dan  
 the property of Mr. J. Jones  
 satisfied the Judges in every respect.

Mr. J. South President  
Mr. J. South Judges  
James Casolan Hon. Sec.  
Edward Sney

## ARBETANDE EXTERIÖR

Glennens rygglinje har alltid varit "slightly rising" för att ge extra kraft åt bakstället, när bytet skulle dras ur grytet. Vid grytarbete är det också viktigt att vara en skicklig grävare. Därför är glennens framben av tradition lätt utåtvridna från handloven. Det gör att jorden skyfflas undan, åt sidan, istället för under magen, vilket skulle vara mindre effektivt.

Arbetsättet hos en en glen har på Irland beskrivits med följande ramsa " Long in leg, short on leg, long in body and crooked in leg.

Ytterligare en detalj på glennen har praktisk betydelse för grytarbetet. Skälet till rosenöron, som standarden föreskriver, är att de kan läggas bakåt, platt efter huvudet. Detta skyddade öronen från att sargas i striden med bytesdjuret. Även en kuperad svans och ett bett som låser sig, är till nytta i arbetet under jord.

En annan rasspecifik detalj är att glennen ska vara tyst arbetande, "mute to earth". Irländarna sägs ha tjuvjagat på engelsmännens marker och behövde då en hund som arbetade tyst. Därav ska glennens relativa tysthet, i jämförelse med andra terriers, ha uppkommit.

För en hund vars historia kantats av hårt arbete, är rasstandardens helt enkelt en beskrivning av de detaljer som krävdes för att utföra arbetet på bästa sätt.

## PÄLSFÄRGERNA "SLATE AND TAN" OCH "TRUE BLUE"

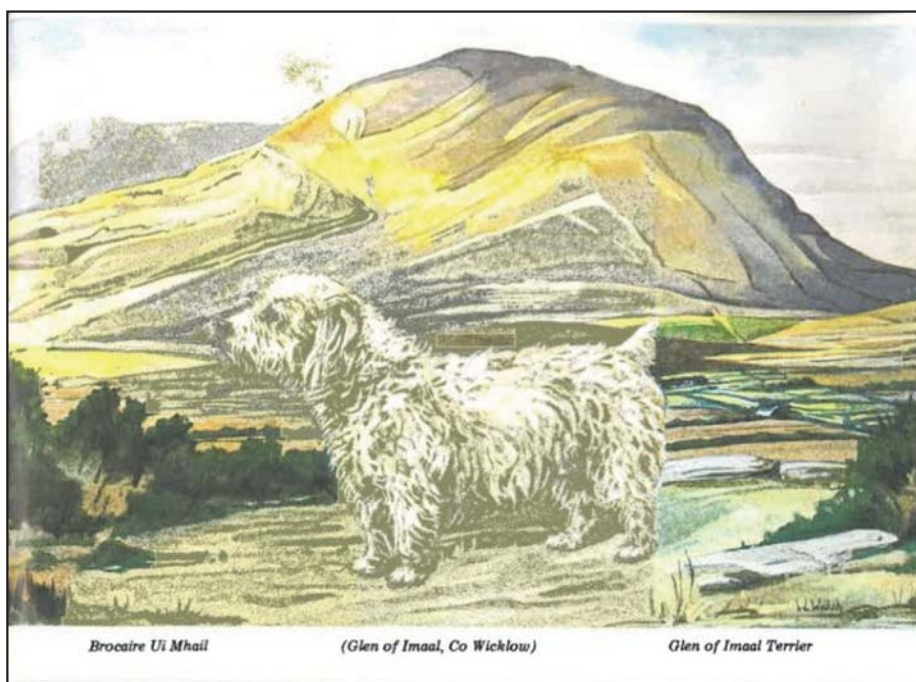
I äldre tider fanns även en pälsfärg som sades underlätta glennens jaktarbete ovan mark. Den kallades "slate and tan" och ansågs vara "the preferred colour for hunting in County Wicklow". Slate (skiffer) liknande bergens gråa färg och tan (ljust brun) hade färg av sand och jord. Med andra ord smälte hunden in i de vackra omgivningarna runt Wicklowbergen.

En annan pälsfärg som också får anses försvunnen är blå, eller "true blue" som den kallas av irländarna. En mörkt gråblå färg som slog mot djupt blå och som av irländarna poetiskt beskrivits som varandes samma blå färg som den vilda ljungen. I våra dagar är dock vete och blå brindle de enda godkända färgerna.

## GLENNENS ÖVRIGA UPPGIFTER

Förutom att vara en jakt, vakt och gårdshund, hade glennen tidigare en uppgift, men som med den tekniska utvecklingen har försvunnit. Det tämligen otacksamma jobbet som "turn spit dog". Hunden fick springa i en kvarnhjulsliknande anordning, för att dra runt köttspetten över eldarna. Ett tungt arbete som ofta delades mellan flera hundar, som arbetade i pass.

Att glennen även användes till den dubiösa hundkampsporten, som förr var vanliga, är också belagt. Ett öde som drabbat flera av de mer kraftfulla, modiga raserna och man kan anta att detta ytterligare format glennen till den robusta och härdiga hund vi har idag.



Brocaire Ui Mhail

(Glen of Imaal, Co Wicklow)

Glen of Imaal Terrier



## GLENNEN AV IDAG

Glennen av idag är en anpassningsbar hund som hänger med på det mesta; agility, långpromenader, sök- och spårarbete och gärna bad. Det viktiga är att den får vara med. Rasen har en stark flockkänsla och trivs bäst när hela familjen är samlad. Den är förtjust i människor, stora som små, och hälsar lika gärna på hussar och mattar som på den som sitter i andra sidan av kopplet. Med andra ord, en god kamrat, som finns vid din sida i vått och torrt. Den sällsamma Irish glen of imaal terriern.



*Dan O'Donoghue, The Glen Of Imaal Terrier Club, Irland 1934*



*The Swedish Association of the Irish Glen Of Imaal Terrier SAIGIT, Sverige*

FCI-nummer 302  
Originalstandard 2001-01-27  
FCI-standard 2001-04-25; engelska  
SKKs Standardkommitté 2001-12-06

**Ursprungsland/hemland:** Irland

**Användningsområde:**

Tidigare jakthund, numera främst sällskapshund.

**FCI-klassifikation:** Grupp 3, sektion 1

### **Bakgrund/ändamål:**

Liksom många andra raser inom terriergruppen accepterades glen of imaal terrier inte riktigt av de jagande herrskapsfolken förrän på mitten av 1800-talet. Irish glen of imaal terrier är mer en gammal ras, som helt enkelt ignorerades under lång tid, än ett modernt avelsexperiment. Den är en mycket lokal variant inom det begränsade området Glen of Imaal (glen = dal). Bönderna i området var ättlingar till soldater som under 1500- och 1600-talet fick land av brittiska kronan som ersättning för utförd militärtjänst. De fick använda alla sina medfödda talanger för att överleva i det karga området. En hund som inte dagligen bidrog till försörjningen fanns det därför inte någon plats för. Livet för hundarna innebar bland annat många timmar i selen för att dra runt hjulen som roterade köttspetten över eldarna ("turn spitt dog"). De användes även till den dubiösa hundkampsporten, traditioner som nu är försvunna. Innan rasen blev känd på hundutställningar hade den under generationer av hårt arbete formats till den kraftiga och robusta hund vi idag känner som glen of imaal terrier. Likt de flesta andra terrierrasor har den här lilla härdiga terriern använts för att jaga räv och grävling samt för att hålla nere råttbeståndet. Numera är rasen en blid och lugn familjehund. Irländska kennelklubben erkände rasen 1934 och en rasklubb bildades snart därefter.

### **Egna noteringar:**

### **Kommentarer:**

*När man ska bedöma en glen, exteriört och mentalt, måste man ha i åtanke dess bakgrund och för vilka ändamål hunden ursprungligen användes.*

*I jaktsammanhang användes glennen främst för arbete i gryt, med grävling som specialitet. Rasen användes också för jakt på utter vilket utvecklade en skicklighet att jaga i vatten. Det är mot denna bakgrund som de rasspecifika detaljerna ska ses.*

*Rasen är lågställd men tillhör trots detta inte gruppen lågbenta terrier, utan sektion 1 dvs. stora till medelstora terrier. Där ingår glennen tillsammans med de övriga inhemska terrierrasorna. En förklaring till detta kan vara att glennen utförde samma jaktprov "Teastas Misneac Certificate", se sid tre, som de övriga inhemska terrierna för att uppnå championattitel.*

*Glennen är en hund med typiskt terriertemperament. En orädd sådan med många olika tuffa uppgifter i sitt liv, alltifrån att arbeta under jord i grytjakten, jaga råttor på gården, men som även med stort självförtroende kunde sätta eventuella fiender på plats. Rasen bär med sig dessa egenskaper sen förr och idag fungerar den alldeles utmärkt som familjehund och torde i det sammanhanget beskrivas som en hund med ett lugnt och fogligt temperament och med en följsam och foglig karaktär med en stark familj- och flockkänsla.*



### Helhetsintryck:

Glen of imaal terrier skall vara medelstor med medellång päls. Den skall ge intryck av stor styrka med maximal substans i förhållande till sin storlek.

### Viktiga måttförhållanden:

Kroppen skall vara längre än den är hög, rasen skall vara lågställd.

### Kommentarer:

Helhetsintrycket ska visa en stor hund på korta ben med imponerande substans och styrka. En glen ska utmärkas, av ett i förhållande till sin storlek, mycket kraftfullt huvud med en bred skalle, välmusklade kinder och en kraftfull nacke.

Kroppen ska vara medellång. I normal balans är kroppen från skuldran till svanssättningen något längre än höjden vid manken.

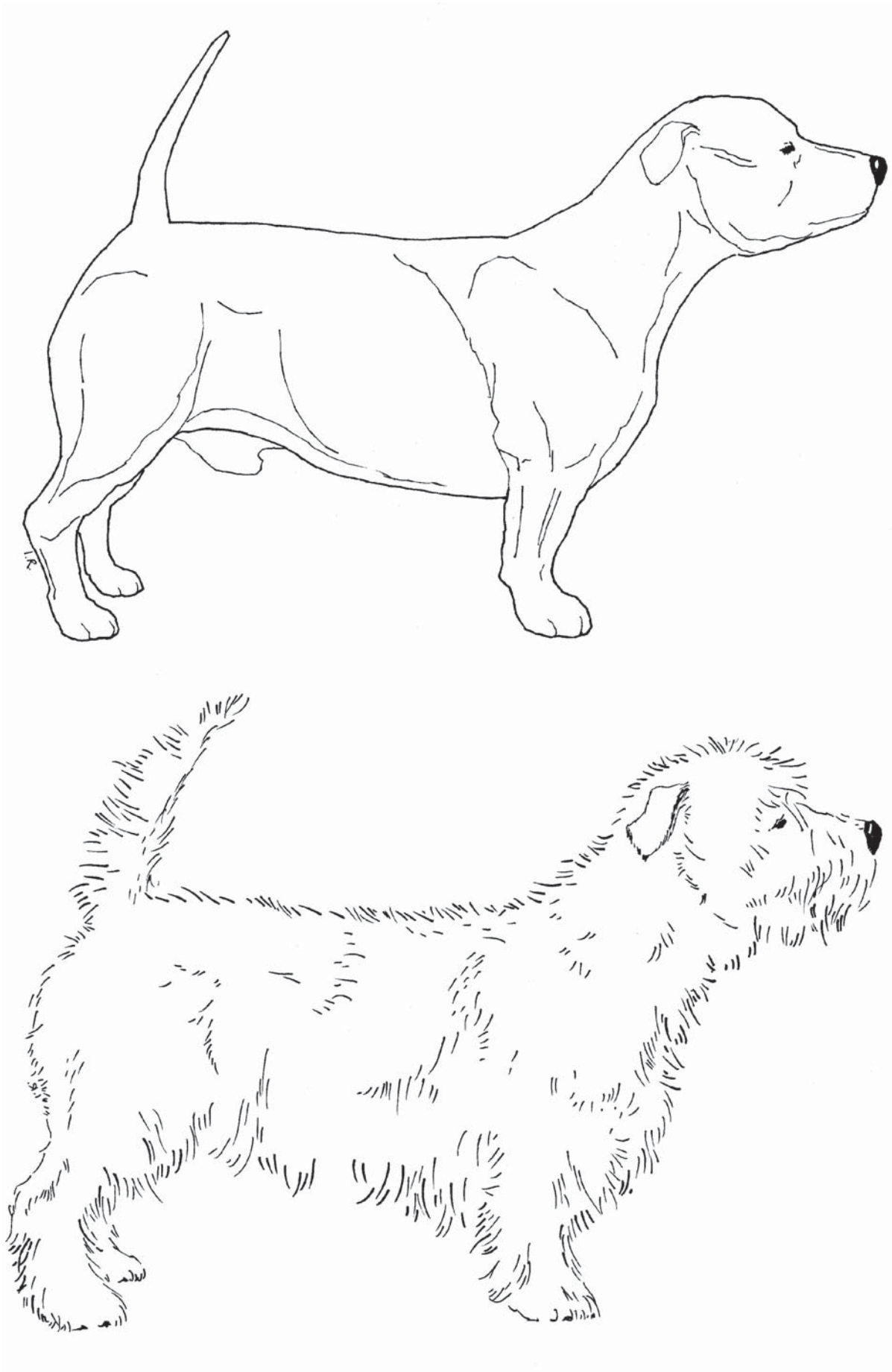


*Något lätt byggd tik av utmärkt typ*



*Ung hanhund av utmärkt typ*





*Hund av utmärkt typ illustrerad, utan respektive med, päls*

### **Uppförande/karaktär:**

Rasen skall vara rörlig, aktiv och tyst arbetande. Den visar intensiv jaktlust och stort mod när så behövs. I övrigt är den vänlig och foglig och utstrålar personlighet. Rasens lojala och tillgivna kynne gör den mycket lämplig som sällskapshund. Det sägs att rasen inte är lika hetlevrad som andra terrier, men den är alltid aktiv och arbetsvillig.

### **Kommentarer:**

*Uttryck, hållning och temperament spelar en viktig roll vid bedömningen av en glen. Att en glen visar sitt terriertemperament är en del av hans karaktär, ett uttryck för den dämpade stridslust som ska finnas hos en jagande terrier.*

*En glen ska utstråla mycket gott självförtroende. Skygghet ligger inte i en glens natur och en sådan hund kan inte sägas vara en god representant för rasen.*

*Bli inte förvånad om en glen helt plötsligt "sitter vackert". Detta sätt att "sitta" är mycket rastypiskt och kräver en kraftig välmusklad rygg och länd som ger tillräcklig balans och styrka för att kunna bära upp dess rygg.*



*Detta sätt att sitta är mycket rastypiskt*



**Huvud:**

Huvudet skall ha god bredd och vara tämligen långt.

**Kommentarer:**

*Huvudet är ett av glennens särmärken. Det ska vara kraftfullt och utmärkas av en bred skalle med väl markerat nosparti och välmuskade kinder. Huvudet ska ha en tydlig könsprägel. Det finns en tendens till för smala huvuden, vilket i sin tur inverkar menligt på käkarnas bredd och storlek. Det finns en tendens till alltför smala skallar och nospartier, vilket bör uppmärksammas.*

**Stop:**

Stopet skall vara markerat.

*Stopet ska vara väl markerat, med väl välvda ögonbryn och utmärkas av att en tumme kan placeras så att den sjunker in i stopet.*

**Nostryffel:**

Nostryffeln skall vara svart.

*Standarden föreskriver svart nostryffel. Med tilltagande ålder kan denna blekna något.*

**Nosparti:**

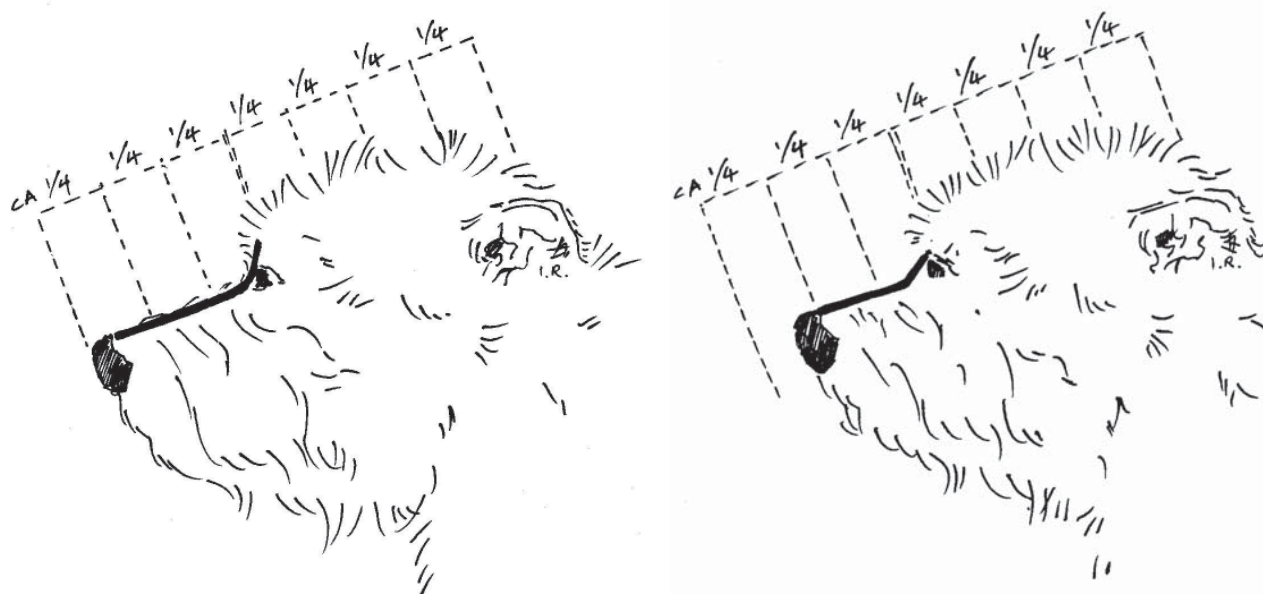
Nospartiet skall vara kraftfullt och avsmalna mot nostryffeln.

*Längden på nospartiet ska vara något kortare än skallens längd. Det finns en tendens till alltför kort nosparti vilket omöjliggör standardens krav på kraftiga käkar med stora, starka tänder.*

**Egna noteringar:**



Bilden visar ett huvud av god storlek och skallbredd och ett för litet huvud som saknar den önskade bredden  
 Hunden till vänster har korrekta rosenöron medan hunden till höger har inkorrekta hängöron samt är alltför  
 smal i nos- och skallparti



Skissen t.v. visar en hund med bra noslängd med ett väl markerat stop.  
 Skissen t.h. visar en hund med alltför kort nosparti och otillräckligt stop



### **Käkar/Tänder:**

Käkarna skall vara kraftiga med sunda, regelbundna, stora och starka tänder. Saxbett.

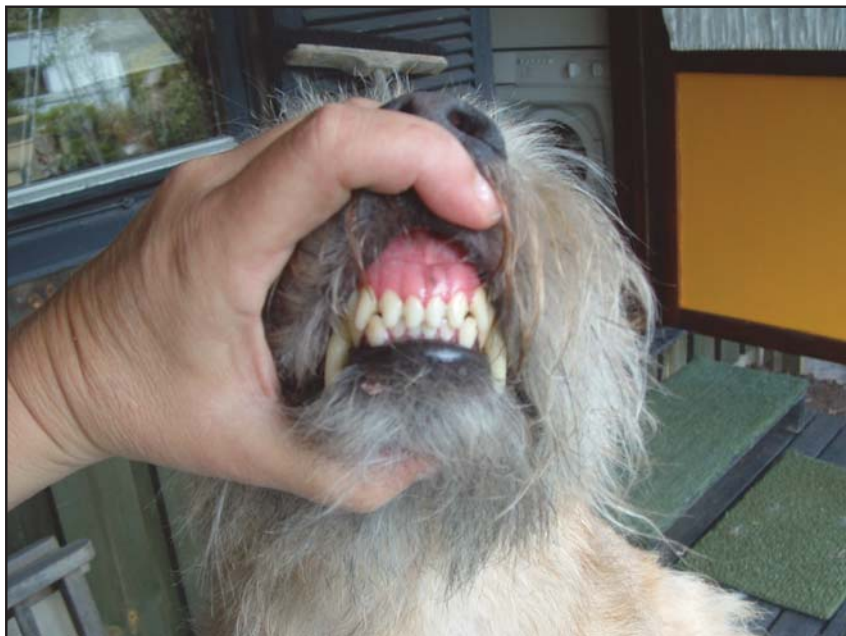
### **Kommentarer:**

Standarden föreskriver numera enbart saxbett. Det finns en benägenhet till för små tänder eller t.o.m. avsaknad av tänder. För en jagande terrier är ett korrekt saxbett en förutsättning för att kunna fullgöra sin uppgift. Inga andra varianter av bett ska accepteras.

### **Ögon:**

Ögonen skall vara medelstora, bruna, runda och ansatta väl åtskilda. Ljusa ögon är inte önskvärt.

Ögonen ska vara runda, men får inte vara klotformiga, och ska sitta väl åtskilda. De ska vara bruna med svarta ögonlockskanter som ska sluta tätt intill ögat. Färgen på ögonen kan skifta från mörkt brun till hasselnötsbrun. En ökning av hundar med alltför ljusa ögon har noterats, vilket inte är önskvärt.



*Korrekt saxbett sett framifrån*

*Korrekt saxbett sett från sidan*



## Öron:

Öronen skall vara små, burna som rosenöron eller halvt uppresta när hunden är alert.

I vila viks öronen bakåt.

Helt uppstående eller helt nedhängande öron är inte önskvärt.



*Illustrationerna visar de tre typer av öron som förekommer i rasen; rosenöron, hängande öron och vippöron. Endast rosenöron är korrekt*

## Kommentarer:

Öronen är ytterligare ett av glennens särmärken och har en stor betydelse för helhetsintrycket. Standarden föreskriver rosenöron (öronlappen tunn, brosket mjukt fjädrande som gör att halva örat lyfts upp och viks framåt/utåt så att hörselgången syns) eller halvt uppresta vid alert tillstånd. I vila ska öronen kunna bäras bakåtlagda. Ett viktigt skäl till rosenöron är att de ska kunna läggas platt bakåt utmed huvudet för att inte sargas av en motståndare i gryt eller i annat sammanhang.

Vippöron och tungt hängande öron, är alltså ett mycket vanligt förekommande fel i rasen vilket bör uppmärksammas. För att nå överensstämmelse med standarden ska båda öronen vara rosenöron. Alla andra typer av öron är ett allvarligt fel.

## Egna noteringar:





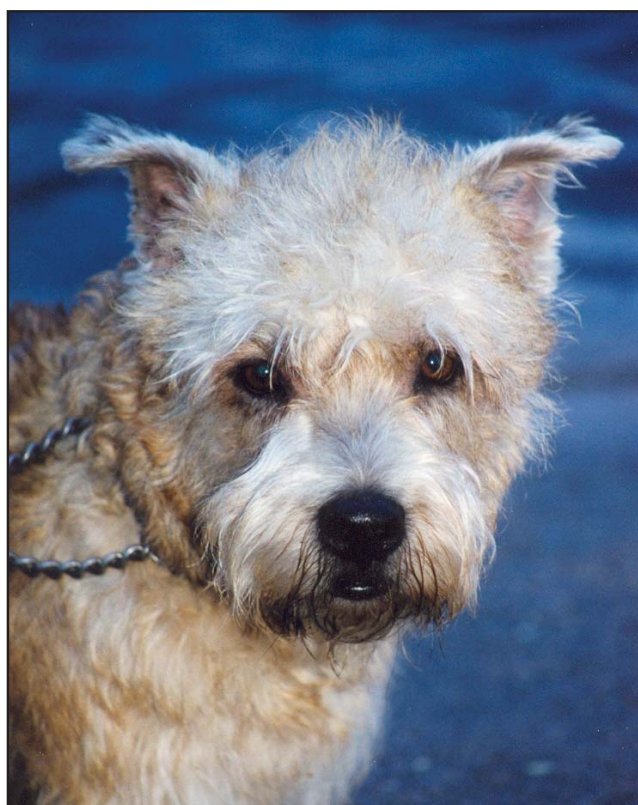
*Rosenöra*



*Hängöra*



*Mixade öron, dvs. ett rosenöra och ett hängande öra*



*Vippöra*

**Hals:**

Halsen skall vara medellång och mycket muskulös.

**Kropp:**

Kroppen skall vara djup och lång, längre än hög.

**Överlinje:**

Överlinjen skall vara plan.

**Kommentarer:**

*Halsen är mycket muskulös och utmärks av sin kraftfulla nacke.*

*Överlinjen skall vara stark och plan och det får inte finnas någon svank eller krumhet. En glen ska vara så välmusklad över ländpartiet så att man kan notera en svag höjning. Detta har alltid eftersträvats i rasen vilket också föreskrivits i tidigare standard. Den svaga höjningen hjälper hunden att ge "drive" och kraft åt bakstället.*



*Hund med plan överlinje*

*Hund med en överlinje som är "slightly rising"*





## Ländparti:

Ländpartiet skall vara kraftfullt.

## Bröstkorg:

Bröstkorgen skall vara kraftig och bred med väl välvda revben.

## Svans:

Svansen skall vara väl ansatt, kraftig vid roten och bäras glatt. I hemlandet kuperas svansen till halva längden. Naturligt lång svans är tillåten i länder med kuperingsförbud.

## SVANSKUPERING ÄR FÖRBJUDEN I SVERIGE

## Kommentarer:

Ländpartiet ska vara välmusklat och kraftigt då det tillsammans med korset ska bära upp överlinjen.

Smala, korta och dåligt utvecklade bröstkorgar förekommer och är inte önskvärt.

I hemlandet kuperas svansen till halva längden och då enligt tradition till en manshands bredd. I okuperat tillstånd innebär detta en ideallängd på ca 20-25 cm. Svansen på en glen ska sitta relativt högt så den i alert tillstånd står upprätt. Svansen får dock inte bäras ringlad över ryggen. I vila får den bäras hängande.

## Egna noteringar:



Illustrationerna visar en korrekt bröstkorg med bra bredd, respektive en för smal (melittaformad) bröstkorg

### **Extremiteter:**

#### **Framställ:**

Frambenen skall vara korta, böjda och ha kraftig benstomme.

#### **Skulderblad:**

Skuldrorna skall vara breda, muskulösa och väl tillbakalagda.

#### **Framtassar:**

Framtassarna skall vara kompakta och starka med rundade trampdynor. De skall vara svagt utåtvridna från handloven.

### **Kommentarer:**

*Frambenen ska vara tämligen korta, med grov benstomme och böjda med tassarna svagt utåtvridna. Denna benform anses vara till hjälp för effektivt grävande. Fastän tassarna ska vara svagt utåtvridna får det inte finnas några lösa armbågar eller mellanhänder.*

*Frambenens böjning bör inte vara överdriven.*

*Skuldrorna ska vara väl tillbakalagda, överarmen och armbågarna hållas tätt intill sidorna men, inte så tätt att frambenens rörelser hindras.*

*Framtassarna ska vara väl slutna och större än baktassarna. Tassarna får inte vara alltför utåtvridna. För veka mellanhänder kan förekomma. Hos kortbenta hundar är handloven ofta böjd inåt i större eller mindre grad.*



*Bra framställ*



*För trångt framställ*



**Bakställ:**

Bakstället skall vara starkt och muskulöst.

**Lår:**

Låren skall vara väl musklade.

**Knäled:**

Knälederna skall vara väl vinklade.

**Has:**

Hasorna skall varken vara inåt- eller utåtvidna.

**Baktassar:**

Tassarna skall vara kompakta och starka med rundade trampdynor.

**Rörelser:**

Rörelserna skall vara fria utan höga frambensrörelser (hackney). De skall utan ansträngning täcka mycket mark och ha bra påskjut från bakbenen.

**Kommentarer:**

*Bakstället ska ha god bredd och vara funktionellt.*

*Ett stort problem i rasen är för dåliga knäledsvinklar. De bör ligga mellan 130-150 grader, då för raka vinklar oftast ger en stötig gång och inte den smidiga gång man vill se hos en glen i rörelse.*

*Hasorna får inte heller vara för höga.*

*Det är viktigt att hunden har en fri och framåtgående rörelse. Den ska ha ett något vågrätt kors, som ger en bakdelsrörelse som tillåter att steget tas ut, långt och bakåt dvs. täcker mycket mark - "low to the ground" Raka bakställ, som noterats inom rasen de senaste åren, är en icke önskvärd avvikelse från standarden.*

**Egna noteringar:**



*Bra bakställ*



*För trångt bakställ*



*Bra vinklat bakställ*



*Dåligt vinklat bakställ*



## Päls:

### Pälsstruktur:

Pälsen skall vara medellång med sträv struktur och mjuk underull. Den får putsas för att ge hunden ett vårdat utseende.

### Färg:

Blå brindle - färgen får inte tona åt svart.  
Vetefärg - från ljust vete till en gyllene rödaktig nyans.  
Valpar föds vanligen blå, vetefärgade eller rödaktiga.  
Valpar med ljusare färg har vanligen en bläckblå mask och det kan också förekomma strimmor av blått nedför ryggen, på svansen och på öronen. De mörka markeringarna ljusnar med åldern.

## Kommentarer:

*Hunden bör se ut som en arbetande terrier och trimningen/pälsvården bör ske utifrån den aspekten. Hunden ska se vårdad ut, men inte mer.*

*När det gäller pälskvaliteten eftersträvas så sträv päls som möjligt. Pälsen ska vara sträv av mellantyp och med tydlig krispighet. Behänget och benhår är i regel av en mjukare och ljusare ull. Det finns en tendens till för mjuka pälsar vilket inte är önskvärt.*

*Färgerna är blå brindle eller vetefärgade. När det gäller kommentarer till pälsfärgerna, blommar de irländska entusiasterna ut i målande beskrivningar som "att den blå brindle ser ut som blåaktigt bläck sipprat genom pälsen. Den vetefärgade är som moget gyllene korn till rödaktigt vete".*



*Bilderna visar färgerna vete och blåbrindle*



**Storlek/Vikt:****Mankhöjd:**

Hanhundar max 35,5 cm.  
Tikar förhållandevis mindre.

**Vikt:**

Hanhundar ca 16 kg.  
Tikar förhållandevis mindre.

**Egna noteringar:****Kommentarer:**

*Det bör noteras att standarden föreskriver ett max-mått. Det viktiga är att höjd och längd ska vara i balans så att standardens krav på substans och massa i förhållande till storlek bibehålls.*

*Ett problem i rasen är att de flesta hundar ligger förhållandevis långt över standardens krav på vikt och storlek. Det är viktigt att nu och i framtida avelsarbete allvarligt beakta detta. Substans och massa måste dock bibehållas och balans eftersträvas. Generellt utvecklas en glen långsamt. Man räknar normalt med att en hane är färdigutvecklad först vid 4-5 års ålder medan en tik kan ses som färdig vid cirka tre års ålder.*



**Fel:**

Varje avvikelse från standarden är fel och skall bedömas i förhållande till graden av avvikelse och dess påverkan på hundens hälsa och välbefinnande.

- Tungt hängande öron
- Underbett; överbett
- För kort kropp
- Raka framben.

**Diskvalificerande fel:**

- Aggressiv eller extremt skygg.
- Hund som tydligt visar fysiska eller beteendemässiga abnormiteter skall diskvalificeras.
- Svart med tan-teckning
- Smalt nosparti

**Nota bene:**

Endast funktionellt och kliniskt friska hundar med rastypisk konstruktion skall användas till avel.

**Testiklar:**

Hos hanhundar måste båda testiklarna vara fullt utvecklade och normalt belägna i pungen.

**Egna noteringar:****Kommentarer:**

- *Tendens till högbentare hundar med högre mankhöjd och avsaknad av önskad substans.*
- *Vippöron, stående öron samt ofta förekommande hängöron.*
- *Tendens till dålig substans, huvud och nosparti.*
- *Ljusa ögon.*
- *Tendens till raka bakställ.*

## UTDRAG UR RAS

### EXTERIÖR/FUNKTION

Nulägesbeskrivning Irish Glen of Imaal Terrier är enligt rasstandarden en arbetande hund och ska som sådan uppvisa tydliga kännetecken för en arbetande terrier; både fysiskt, mentalt och exteriört. Enligt standard skall en hane väga max 16 kg, tikar något mindre. Idag ligger hanhundsvikten uppskattningsvis på ett genomsnitt på strax över 18 kg. För 20-25 år sedan var det inte ovanligt med hanhundar som vägde strax över 25 kg. Rasen har då sedan ca 20 år tillbaka minskat sin genomsnittsvikt med ca 25%. Då storlek och vikt är ett gemensamt problem inom rasen även internationellt, hålls en god kontakt mellan uppfödare gällande utvecklingen i denna fråga, det finns t.ex. bra diskussionsgrupper på Facebook, som främjar kunskaps- och erfarenhetsutbyten. Varje enskild uppfödare försöker även få information från sina valpköpare.

Då man befarade att hundarna i längden, både skulle kunna dra på sig fysiska problem och inte kunna utföra rastypiska uppgifter, så började man i Sverige och internationellt att försöka få ner snittvikten på både hanar och tikar.

*De problem vi alltjämt ser idag, är en tendens till för stora och tunga hundar, vilket fortfarande begränsar hundens ursprungliga funktioner. Och vi finner en begynnande tendens till att skullbredden minskar samt att mankhöjden ökar något, observera att detta är en iakttagelse, som vi ser internationellt och som vi tycker bör noteras.*

### Mål:

- Att bevara den ursprungliga arbetande typen, både fysiskt, mentalt och exteriört.
- Att få ner storlek och vikt i enlighet med vad rasstandardens föreskriver.

### Metod:

Att uppmärksamma uppfödarna på vad rasstandardens föreskriver om funktion och storlek så att detta noga beaktas i avelsarbetet. SAIGIT skall arbeta för att bibehålla glennens arbetsförmåga genom att uppmuntra uppfödare och glenägare att hålla dess jakt- och arbetsegenskaper vid liv, men på andra alternativa sätt, t ex viltspår, grytträning, agility, lydnad mm.

## IRISH GLEN OF IMAAL TERRIER

Introduktion och bakgrundshistorik: Ylva Meyer, Ingela Ryhede.

Text, kommentarer rasstandard: Ingela Ryhede, Marianne Hiljding, Ylva Meyer, Helen Eriksson, Annette Andersson, Åse Lundblad, Ulrika G Bergmark och Susanne Brink.

Illustrationer: Ingela Ryhede

Foto: Helen Eriksson, Annette Andersson, Marianne Hiljding, Ingela Ryhede, Monika Lindholm, Per Undén, vilka medgivet publicering av bilderna inkl. på SKKs hemsida.

Stockholm 2017



[www.saigit.se](http://www.saigit.se)