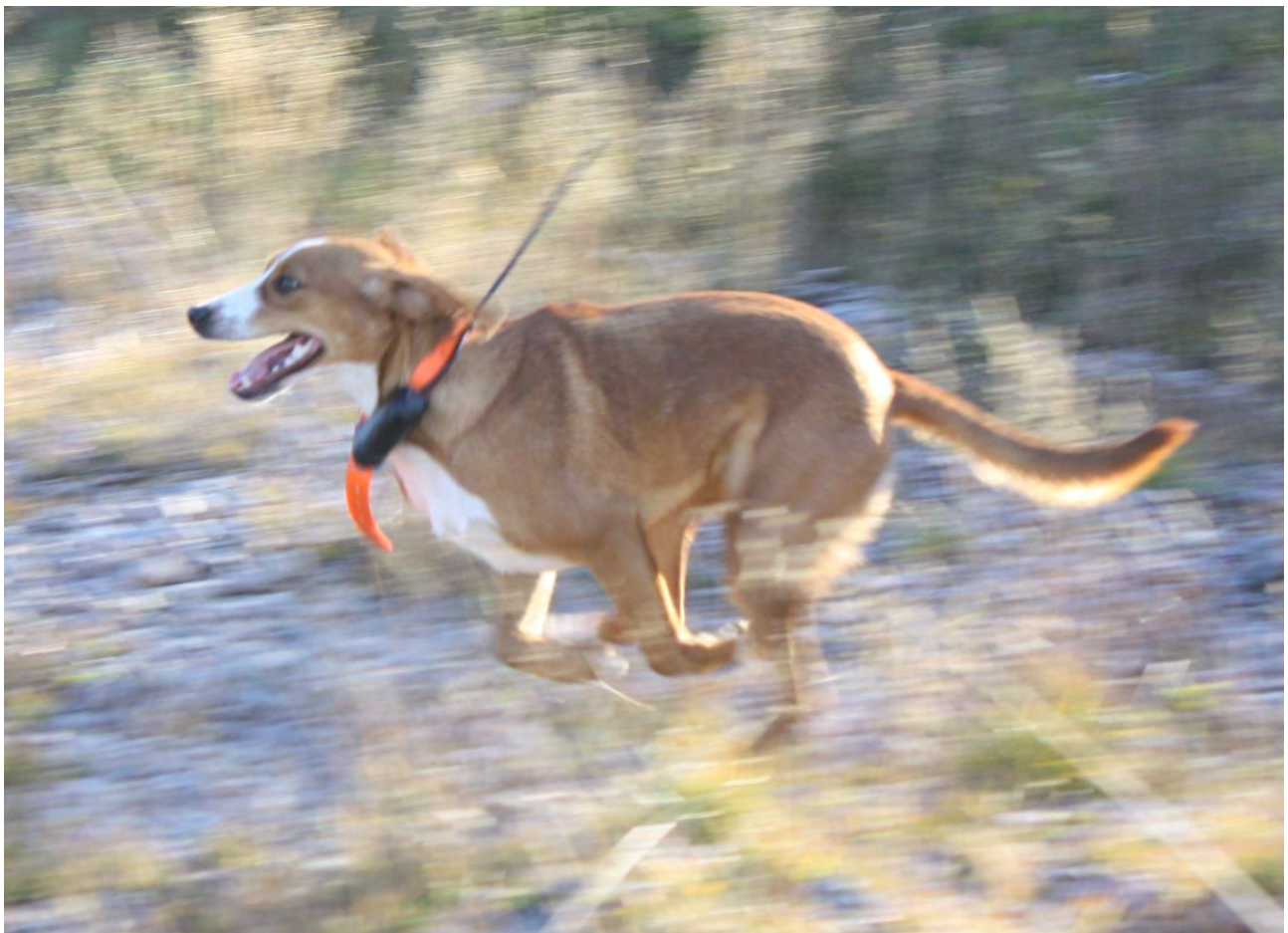




Domarkompendium

GOTLANDSSTÖVARE

- en av de svenska stövarraserna -



Framtaget till exteriördomarkonferens april 2017. Reviderat och godkänt av SKK 2020.
Bilder har levererats av Anders Lekander, Gotlandstövareföreningen.
Medgivande finns om publicering inkl. på SKKs hemsida.

HISTORIK

Gotlandsstövaren är känd som rastyp på Gotland sedan början av 1800-talet, men har sannolikt funnits på ön långt tidigare. Den är en mindre stövarelik hund, med gulröd färg och vita tecken, som är känd för sin jaktlust och vänliga kynne. Den är en ålderdomlig stövartyp, en lantras, som under lång tid har blivit anpassad till den lokala miljön och ägarnas önskemål om funktion. Rasens tidiga historia är hölj i dunkel, men på grund av Gotlands månghundraåriga handel med länderna öster om Östersjön kan rasen förmodas ha en delvis annan historia än övriga svenska stövarraser.

Gotlandsstövaren är ursprungligen inte avlad specifikt för jakt, exteriör eller andra fenotypiska egenskaper på samma sätt som en del av de andra svenska stövarraserna. Det är orsaken till den relativt stora variationen i storlek, könsprägel och typ. Gotlandsstövaren fick sin första rasstandard hos Svenska Kennelklubben (SKK) 1920. Men från och med 1929 beslöt SKK i en strävan att minska antalet hundraser att standarden för gotlandsstövare inte skulle gälla längre och rasen sammanlås med smålandsstövare, men redan 1934 beslöts att gotlandsstövare istället skulle registreras som gula hamiltonstövare.

Då de flesta gotlandsstövare på Gotland sannolikt aldrig registrerades hos SKK på 1920- och 30-talen, berördes rasen som helhet inte av den tidens standardbeslut inom SKK. Det fanns inte någon rasklubb som tog hand om rasen och förde register över hundarna och aveln. Rasen fortlevde ändå på Gotland som lantras och omhuldades av ett fåtal uppfödare. 1988 bildades Gotlandsstövareföreningen. Föreningens första mål var att åter få rasen erkänd som en egen ras. Så blev också fallet. Flera mönstringar genomfördes med start 1990. SKK fastställde en rasstandard 1990 med de inmönstrade hundarna som bas.

Genom kompletteringar av härstamningar har rasföreningen identifierat 20 hundar som utgör den nuvarande rasens founders (grundare). Elva av dessa var hanar och nio tikar. Av de 20 hundarna bedömdes åtta vara "rena" gotlandsstövare, tre gula hamiltonstövare, tre gula hygenstövare, fem gula hundar med misstänkt hamiltoninslag och en med misstänkt schillerinslag.

Bilden är från 1960-talet – hunden heter Pia och husse heter John Söderlund och var från Sanda socken på Gotland. Pia var oregistrerad men finns i många stamtavlor hos dagens gotlandsstövare. Hon är typisk för rasen på den tiden då de skulle vara små och nätta.



Bilden från 1950-talet, foto Arvid Ohlsson, Vallstena, Gotland.

Rasstandarden från 1990 reviderades 1995 och upphörde att gälla 2007 för att åter gälla från 2009. Rasstandarden har åter reviderats 2017.

En till tre kullar föds per år men målsättningen intill 2024 är att det föds minst 5 kullar per år. 2020 fanns det cirka 120 levande gotlandsstövare i hela världen och alla finns i Sverige, utom tre individer som finns i Norge.

Ej erkänd av FCI

Standard fastställd av SKKs Centralstyrelse 2017-02-03

GOTLANDSSTÖVARE

URSPRUNGLAND/HEMLAND: Sverige.

ANVÄNDNINGSSOMRÅDE

Gotlandsstövaren är en allsidig, skalldrivande hund som används vid jakt på framförallt räv och hare. Den jagar som ensamhund. Rasen skall vara hjortdjursren.

FCI-KLASSIFIKATION

Grupp 6 sektion 1:2 med arbetsprov.

BAKGRUND/ÄNDAMÅL

Den gult färgade gotlandsstövarens ursprung är okänt. En teori är att den har sitt ursprung från gula stövare importerade från Tyskland under 1700-talet, en annan att den har ett mer östligt ursprung. Redan under tidigt 1800-tal finns det uppgifter att det på Gotland förekom en rödgult färgad hund av stövartyp vilken sades vara ursprunglig på ön. I nuvarande population finns kända inslag av andra svenska stövarraser.

Gotlandsstövaren fick sin första standard utarbetad 1920 och från 1921 hade rasen rätt att delta vid Svenska Kennelklubbens utställningar och prov. Men fr.o.m. 1929 upphörde gällande standard för gotlandsstövaren och den sammanfördes med smålandsstövaren.

Sammanläggningen blev kortvarig, redan 1934 beslöts att gula smålandsstövare skulle uppgå i hamiltonstövaren. Viss avel fortsatte med gula hundar vilka registrerades som hamiltonstövare där den gula färgen är ett fel men inte utesluter från registrering. En del av dessa gula hundar förekommer i den moderna gotlandsstövaren vilken sedan 1991, med ett kortare uppehåll mellan 2007 och 2009, stambokförs i SKKs register och har rätt att delta på jaktprov och utställningar.

Klinga deltog vid den första inmönstringen av gotlandsstövare år 1990. Hon finns i stamtavlan hos de flesta av dagens gotlandsstövare. Klinga blev drygt 18 år.



Kommentar

Gotlandsstövaren präglas av sin bakgrund som lantras, anpassad efter de förhållanden som råder i de gotländska jaktmarkerna. Men rasen används även på fastlandet där den vinner fotfäste.

HELHETSINTRYCK

Gotlandsstövaren skall vara mindre till medelstor, dvs. en relativt lätt stövare med något rektangulär kroppskontur. Den skall vara torr, ädel, lätt och smidig men ändå stark. Rasen skall vara proportionerligt byggd.

Kommentar

Gotlandsstövaren ska vara en av de mindre stövarraserna. Lite större än en smålandsstövare men inte så stor som en hamilton. Den ska vara aningen rektangulär. Den får inte bli tung men inte heller ha för klen benstomme.



Utmärkt hane, kunde vara generösare vinklad.

En till alla delar utmärkt tik.



VIKTIGA MÅTTFÖRHÅLLANDEN

Kroppen skall vara något rektangulär. Huvudet skall vara i god proportion till kroppen.

UPPFÖRANDE/KARAKTÄR

Gotlandsstövaren skall vara en vänlig och livlig hund med uppmärksamt temperament. Den skall under jakt vara uthållig och stark.



HUVUD

Huvudet skall vara måttligt långsträckt. Det skall vara avsmalnande mot nosspetsen sett såväl framifrån, ovanifrån som från sidan.

SKALLPARTI

Skalle

Skallen skall vara lätt välvd med måttligt bred hjässa. Nackknölen skall vara endast obetydligt framträdande.

Stop

Stopet skall vara svagt men tydligt markerat.

ANSIKTE

Nostryffel

Nostryffeln skall vara svart.

Nosparti

Nospartiet skall vara ungefär lika långt som avståndet från ögonvrån till nackknölen. Nosryggen skall vara rak och parallell med hjässlinsen.

Läppar

Läpparna skall vara strama och sluta tätt an mot käkarna.

Käkar/tänder

Saxbett. Tänderna skall vara kraftiga och väl utvecklade.

Kinder

Kinderna får inte vara framträdande.

Ögon

Ögonen skall vara klara och helst mörkbruna. De skall vara mandelformade.

Kommentar

Huvudets form är av stor betydelse för rastyp och könsprägel. Avvikelse påverkar knappast hundens funktion, men ska bedömas efter grad. Som fel anses grovt, brett huvud, kort eller snipigt nosparti, kraftigt markerade kinder, framträdande nackknöl, konkav nosrygg. Smärre avvikelser bör noteras, men något enstaka detaljfel påverkar som regel inte prissättningen. Större avvikelser som ger rasfrämmande uttryck bedöms hårdare.

Runda ögon är fel. Blå ögon är diskvalificerande.

Lågt ansatta, långa eller veckade öron är fel och ska påverka prissättningen.

HALS

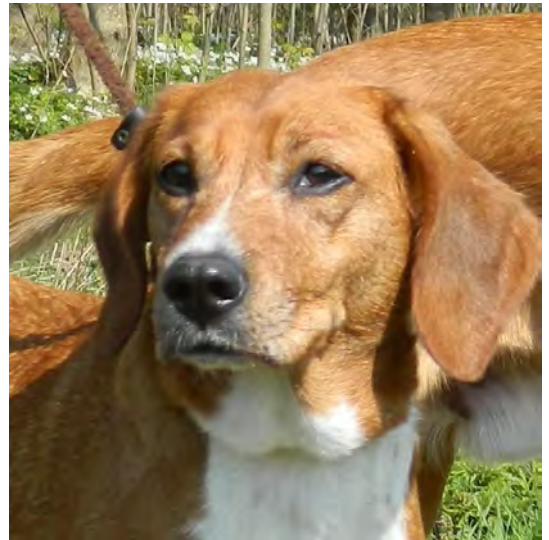
Halsen skall vara måttligt lång och medelkraftig samt mjukt övergå i skulderpartiet. Halshuden skall följa underlaget.

Utmärkta huvuden

Hanar



Tikar



Ung hund, vackert uttryck.



KROPP

Manke

Manken skall vara måttligt markerad.

Rygg

Ryggen skall vara plan, medellång och stark.

Ländparti

Länden skall vara svagt välvd.

Kors

Korset skall vara svagt sluttande.

Bröstkorg

Bröstkorgen skall vara så djup att den når ned till armbågarna. Revbenen skall vara måttligt till väl välvda och de bakre revbenen skall vara förhållandevis långa. Bringan skall vara bred och bröstbenet inte påtagligt framträdande.

Kommentar

Kropp och extremiteter ska vara utformade för ett uthålligt arbete.

Lite grunda och korta bröstkorgar förekommer inom rasen framför allt i den bakre delen där revbenen skulle kunna vara något bättre utvecklade.

Underlinje och buk

Buken skall vara muskulös och måttligt uppdragen.

Kommentar

Buklinjen är ofta något uppdragen, vilket bidrar till att hunden uppfattas som lätt.

*En till alla delar
utmärkt tik.*





Välkroppad hane med fina färger, något avfallande kors.



Tik med utmärkt helhet, kraftfull men inte för tung.



Välkroppad hane, lite på gränsen till tung.



Bra balans mellan styrka och ädelhet.



Hane med bra kropp och proportioner men med det för rasen ganska vanliga felet med kort och något brant kors och står därmed underställt.



Välkroppad tik som kunde ha stramare underlinje. Lång fin bröstborg. Välvinklad. Avfallande kors och står underställt.

SVANS

Svansen skall vara ansatt i nästan rak förlängning av rygglinjen och räcka till hasen. Den skall vara kraftigare vid roten, jämnt avsmalna mot svanstippen och bäras rak eller svagt sabelformad. När hunden rör sig skall svansen helst inte bäras över rygglinjen.

Kommentar

Svansens utformning varierar från tämligen kort och kraftig till lång och slank. Båda typerna kan godtas.



En välbyggd och proportionerlig tik med svagt sabelformad svans.

EXTREMITETER

FRAMSTÄLL

Helhet

Frambenen skall framifrån sett vara raka och parallella.

Skulderblad

Skuldrorna skall vara muskulösa, långa och väl tillbakalagda. De skall sluta väl an mot bröstkorpen.

Kommentar

Skulderbladspetsarna får inte skjuta upp över rygglinjen.

Överarm

Överarmarna skall vara långa och väl vinklade mot skulderbladen.

Armbåge

Armbågarna skall sluta väl an mot kroppen.

Mellanhand

Mellanhanden skall vara fjädrande och endast svagt vinklad mot underarmen.

Framtassar

Framtassarna skall vara starka, väl slutna och riktade framåt.

BAKSTÄLL

Helhet

Bakbenen skall bakifrån sett vara raka och parallella.

Lår

Låren skall vara breda och muskulösa.

Knäled

Knälederna skall vara väl vinklade.

Has/hasled:

Haslederna skall vara väl vinklade.

Mellanfot

Mellanfoten skall vara kort och torr med lodrätt ställning vid stillastående.

Baktassar

Baktassarna skall vara starka, väl slutna och riktade framåt.

RÖRELSER

Rörelserna skall vara parallella med god steglängd.

Kommentar

Rörelserna är "facit" på hundens byggnad. En korrekt byggd stövare har jämna, parallella rörelser. Avvikelser i rörelsemönstret kan spåras i anatomiska fel.



PÄLS

Pälsstruktur

Pälsen skall bestå av kraftigt, grovt och tätt hår som skall vara väl intilliggande. På huvudet, öronen och nedre delen av benen skall håret vara kortare. Underull kan förekomma. På lårens baksida och svansens undersida får pälsen vara något längre.

Färg

Gotlandsstövaren skall ha en distinkt och mättat gul pälsfärg med vita tecken, den gula färgen skall vara dominerande. Vitt får finnas på nosen, även som bläs, på halsens undersida, som halsring och i nacken, på bringan, magen, svanstippen och på tassarna, även vita strumpor får förekomma, mer eller mindre höga. Mörka hår kan förekomma på öronen, ryggen och vid svansroten vilket är tillåtet.

STORLEK/VIKT

Mankhöjd

Hanhund	52 cm, tillåten variation är 48-56 cm.
Tik	48 cm, tillåten variation är 44-52 cm.

Kommentar

I standarden anges idealmått för respektive kön. Hundar som ligger i närheten av yttermåtten bör inte tilldelas högsta prisvalör.

För att tilldelas CK ska hunden ligga i spannet -3 till +2 cm från idealhöjden.

FEL

Varje avvikelse från standarden är fel och skall bedömas i förhållande till graden av avvikelse och dess påverkan på hundens hälsa och välbefinnande samt förmåga att utföra sitt traditionella arbete.

- Huvud som är stort och grovt.
- Runda ögon.
- Öron som är lågt ansatta, långa eller veckade.
- Kort hals.
- Kort bröstorg.
- Branta skuldror.
- Öppen bakbensvinkling.
- Brant, kort kors.
- Övertecknad med vitt.

DISKVALIFICERANDE FEL

- Aggressiv eller extremt skygg.
- Hund som tydligt visar fysiska eller beteendemässiga abnormiteter skall diskvalificeras.
- Otillgänglig.
- Kraftigt över- eller underbett.
- Blå ögon, ett eller båda.
- Mankhöjd som över- eller understiger den i standarden angivna med mer än 1 cm.

TESTIKLAR

Hos hanhundar måste båda testiklarna vara fullt utvecklade och normalt belägna i pungen.

NOTA BENE

Endast funktionellt och kliniskt friska hundar med rastypisk konstruktion skall användas till avel.

SAMMANFATTNING

Gotlandsstövaren ska vara en medelstor till mindre stövare. De är relativt lätta och livliga med sund kroppsbyggnad och vänligt sinnelag.

SISTA MINUTENLÄSNING

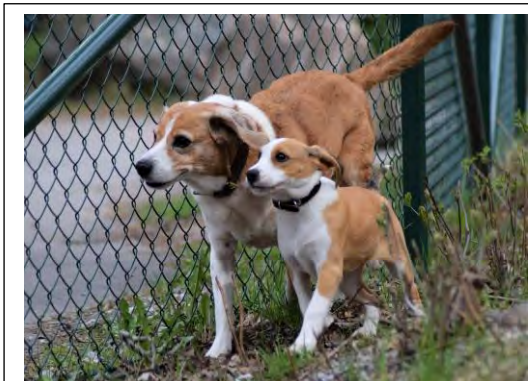
- *Könsprägel*
- *Storlek*
- *Bröstorgens längd och djup*
- *Kors*
- *Päls*

Gotlandsstövaren är en svensk hundras och rasens unika egenskaper ska bevaras för framtiden enligt internationella överenskommelser. Jordbruksverket har av regeringen getts det formella ansvaret för att de svenska husdjursraserna bevaras och hotade raser kan behöva särskilda insatser. Efter många turer har nu fem gotlandsstövarehanar lämnat bidrag till rasens framtida avel. Sperma har tappats och ligger lagrat i biobanken vid Sveriges Lantbruksuniversitet på Ultuna. Efter långvarigt påverkansarbete från Gotlandsstövareföreningens sida, blev gotlandsstövare första svenska hundras där sperma lagrats för att öka möjligheterna i den framtida aveln. Det lagrade avelsmaterialet ägs av Jordbruksverket genom ett avtal där hundägaren frångår sig äganderätten. När sperman ska användas, kanske om 30 till 50 år, ska det ske i samråd mellan rasklubbens avelsråd och Jordbruksverket.



Ovan de slutligt utvalda hundarna som är så obeskäktade som möjligt och representerar därmed en stor del av rasens genetiska variation.

#####



13 år resp. 3 månader.

ANTECKNINGAR