

Raskompendium PARSON RUSSELL TERRIER



Rasstandard med kommentarer

Raskompendium för PARSON RUSSELL TERRIER

Grupp 3

FCI-nummer 339

Originalstandard provisorisk/fastställd 1990-07-02/2001-06-04

FCI-standard på engelska publicerad 2011-02-16

FCI-standard fastställd av FCI General Committee 2010-10-13

Översättning fastställd av SKKs Standardkommitté 2011-08-18

Framtaget inför Svenska Terrierklubbens Exteriördomarkonferens 2014.

Kompendiet sammanställt av Annica Andersson, Isabella Asp,

Berit Burmeister-Lindgren, Sofie Dahl, Karolina Ohlsson.

Layout Helena Stigbahr. Foto omslag Anna Käll.

Referenser: Rasstandard 2001 och 2011, Raskompendium 2006 (SPRTK),

Parson Russell Terrier - An Illustrated Expanded Breed Standard av Jan Wood.



Svenska Parsonklubben

Får användas fritt av Svenska Terrierklubben och Svenska Kennelklubben.

Innehållsförteckning

Bakgrund / ändamål.....	3
Uppförande / karaktär.....	6
Helhetsintryck.....	7
Viktiga måttförhållanden.....	7
Huvud - Skallparti - Stop - Kinder - Nostryffel.....	8
Huvud - Käkar/Tänder.....	8
Huvud - Ögon - Öron.....	9
Hals.....	10
Kropp - Rygg - Länd - Hud.....	11
Kropp - Bröstkorg - Svans.....	12
Extremiteter - Framställ.....	13
Extremiteter - Bakställ - Rörelser.....	14
Päls.....	15
Färg.....	16
Storlek / vikt.....	16
Spanning av bröstkorg.....	17
Fel.....	18

Ursprungsland/hemland: Storbritannien

FCI-klassifikation: Grupp 3, sektion 1

Användningsområde: Jaktterrier särskilt lämpad för grytjakt.

Bakgrund / ändamål

Standard:

Under många år förelåg det stora åsiktsskillnader bland terrierfantaster angående den typ av terrier som vagt kallades "Jack Russell".

Avsevärda framställningar gjordes under åren till engelska kennelklubben av anhängare av en stam jaktterrier av foxterriertyp som hade fötts upp av en pastor John (Jack) Russell (1795-1889) vilken var verksam under drottning Victorias era.

Till slut blev den här robusta och arbetsdugliga jaktterriern erkänd (Storbritannien 1990) och fick rasnamnet – Parson Russell Terrier.

Kommentar:

Historien om rasens grundare, kyrkoherden John (Jack) Russell, är idag närmast en legend, men vi gör några nedslag i viktiga avsnitt. Han var engagerad i den tidiga utvecklingen av den strävhairiga foxterriern, som har ett släktskap med parson russell terriern. Han har även ansetts som en av grundarna till den brittiska kennelklubben och sedan varit dess medlem fram till sin död 1883. Han dömde vid kennelklubbens egen utställning 1874.

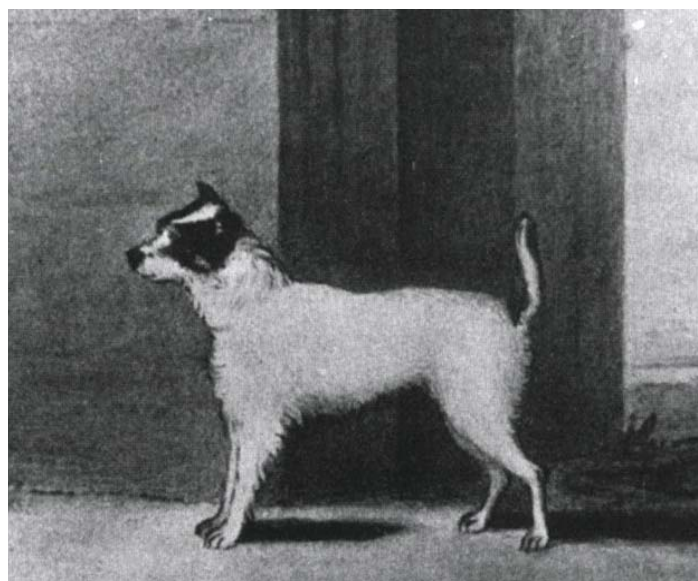
Stamtiken Trump köpte han 1819, när han ännu var teologistudent i Oxford.

John Russells levnadstecknare beskriver tiken Trump:

“Till att börja med är färgen vit, med en mörk tanfärgad fläck över varje öga och öra och med en liknande fläck, inte mycket större en penny, som markerar svansroten. Pälsen är kraftig, tät, aningen sträv, för att skydda kroppen från kyla och väta, men har ingen likhet med skotska terrierns långa grova behåring. Benen är raka som spjut, med perfekta tassar och rygg, hundens helhet utstrålar mod och uthållighet och storleken kan jämföras med en fullvuxen rävtik.” En beskrivning som än idag väl beskriver parson russell terriern.



Pastor (eng. parson) John (Jack) Russell (1795-1889).



Detalj av tavla föreställande stamtiken Trump.

forts. kommentar:

Historiska bilder från tiden när John Russells hundars ättlingar gick från att vara foxing terriers till att dagens raser formerades.

Carlisle Tack, en hanhund som anses direkt besläktad med John Russells uppfödning och typmässigt väl överensstämma med hans hundar. *Carlisle Tack* räknas som en av de mest inflytelserika avelshanarna bland strävåren i det sena 1800-talet. Han och sonen *Tyro* omtalas både som goda jakthundar och framgångsrika i utställningsringen. Framförallt *Tack* utstrålar en parsonstyp som visas i ringen än i denna dag.

När parson russell terriern erkändes av den engelska kennelklubben 1990 beskrevs rasen som en variant av foxterrier, men parson russell terrier är snarare originalet. Bilderna 1-5 visar tidiga exempel på foxterrier, notera att några av dessa hundar mer ser ut som parson och andra börjar anta typen för den moderna foxterriern.



Carlisle Tack



Carlisle Tyro

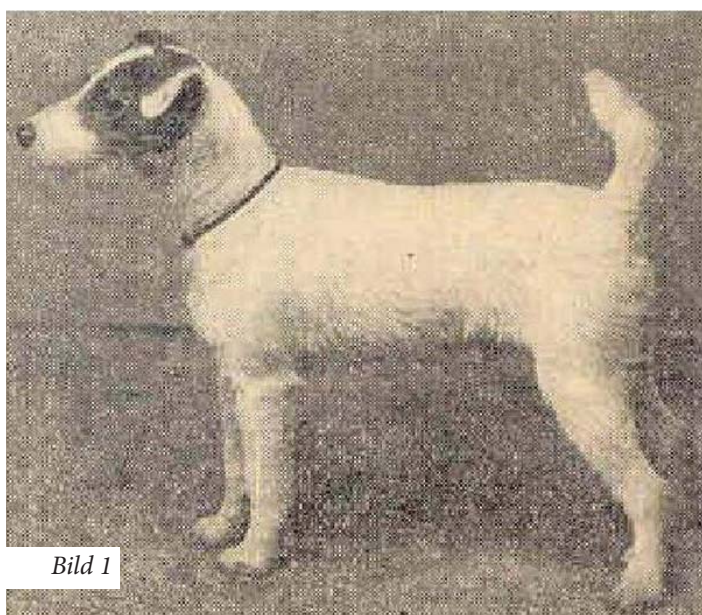


Bild 1

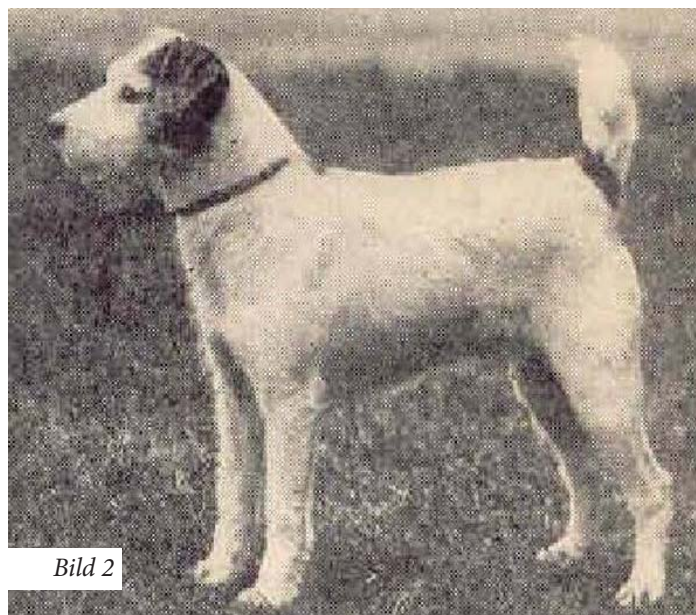


Bild 2



Uppförande / karaktär

Standard:

Rasen är ursprungligen framavlade för rävjakt. Den är en självsäker, energisk gladlynt ras som har förmåga och konstruktion lämpad för grytjakt. Den skall vara modig och vänlig.

Kommentar:

Tack vare de egenskaper rasen förvärvat genom avel för grytjakt är den även användbar och uppskattad som allroundhund och ytterligt kapabel inom flera olika hundsporter tack vare sin balans, smidighet och flexibilitet. Idag kan man se parson på agilitybanan, i viltspåret, på freestyletävlingar med mera och inte minst som aktiv familjehund. Rasen är lättlärd, men föredrar fartfyllda aktiviteter och övningar som utmanar dess intelligens framför ensidigt nöjande.



Helhetsintryck

Standard:

Parson russell terrier skall ge ett arbetsdugligt intryck, vara aktiv och smidig utan överdrifter. Rasen är byggd för att vara ihärdig och uthållig. Helhetsbilden skall vara en balanserad och rörlig hund. Hedervärda ärr tolereras.

Kommentar:

Det viktiga här, "förmåga och konstruktion lämpad för grytjakt" beskrivs i den engelska standarden med ordet "workmanlike". I utställningsringen vill vi inte se en överdrivet trimmad terrier, men avputsad och pryddlig och redo att brukas för sitt ursprungliga ändamål att spränga räv för foxhounds.

Parson är en avspänd terrier och den skall aldrig visa aggressivitet eller vara blyg och räddhåsen. Den behöver inte heller vara född till utställningshund.

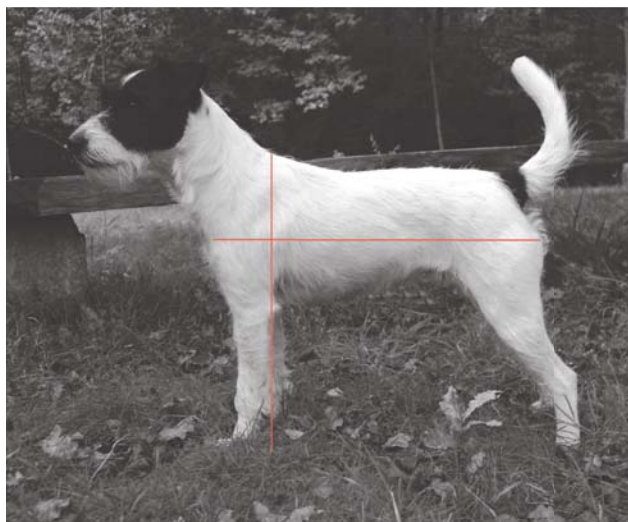
Viktiga måttförhållanden

Standard:

Kroppens längd från skulderled/överarmsled till sittbensknöl skall vara något längre än avståndet från manke till markplan. Längden från nospets till stop skall vara något kortare än avståndet från stop till nackknöl.



En parson som uppvisar utmärkta proportioner.



Viktiga måttförhållanden.

Huvud - Skallparti - Stop - Nostryffel - Kinder

Standard:

Huvud

Huvudet ska vara kilformat.

Skallparti

Skallen skall vara måttligt bred och gradvis avsmalna mot ögonen. Hjässan skall vara flat.

Stop

Stopet skall vara grunt.

Nostryffel

Nostryffeln skall vara svart.

Kinder

Kinderna skall inte vara framträdande.

Kommentar:

Huvudet ska vara format som en kil, men kilformen kan variera och följer "typen" så att en del parson har en smalare skalle än andra. Huvudet skall aldrig vara "boxy", dvs grovt, brett, kantigt eller påminna om huvudet på en fransk bulldog eller en staffordshire bullterrier. För markerat stop eller kort nosparti är mer typiskt för jack russell än parson russell. Det är inte heller korrekt när stopet är för grunt och skallen för smal som bilden i mitten. Även om den håller kilformen så är kinderna för framträdande och nospartiet för långt.



Utmärkt huvud.



Ett något grunt stop i kombination med ett något långt nosparti.



Stopet allt för markerat.

Käkar / tänder

Standard:

Käkarna skall vara starka och muskulösa. Tänderna skall ha bra storlek och bittet skall vara ett perfekt, regelbundet och komplett saxbett.

Kommentar:

Komplett saxbett säger standarden. Särskilt fokus på att det finns sex incisiver i underkäken och att hörntänderna är korrekt placerade.

Ögon

Standard:

Ögonen skall vara mandelformade, aldrig framträdande, och mörka till färgen. Uttrycket skall vara intensivt och intelligent.

Kommentar:

En parsons ögon skall inte vara för framträdande eller för stora och balans mellan de två är eftersträvansvärd. De ska heller inte ligga för djupt. Ögonlocken bör vara väl slutande utan att strama och skapa irritation.



Mörka och mandelformade ögon.

Öron

Standard:

Öronens storlek skall vara i proportion till huvudet, V-formade och framåtvikta, öronspetsen skall nå till yttre ögonvrån. Det vikta örats överlinje skall inte synas ovanför skallens överlinje. Öronlappen skall vara måttligt tjock.

Kommentar:

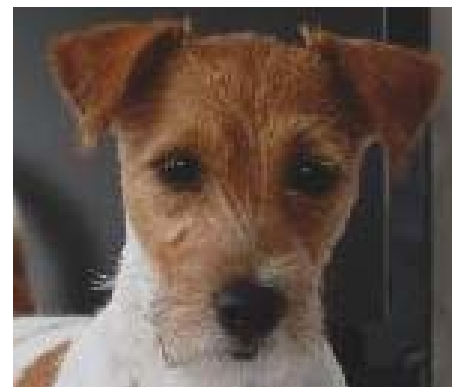
Alltför små öron tenderar att bli lätta eller så hamnar vecket för högt, såsom i bilden till höger. En alert parson med utmärkta öron kan emellertid höja öronen vid förhöjd uppmärksamhet. Öronlappen ska inte heller ligga flat på sidan om huvudet eller gå för långt ner eller ha en rundad avslutning, som i den mittersta bilden. Idealet är ett lagom tjockt öra och som linjerar med ögonvrån som på den vänstra bilden.



Utmärkta öron med korrekt V-form.



Tunga något stora rundade öron.



Lätta öron, men utmärkt form.

Kropp - Rygg - Länd

Standard:

Rygg

Ryggen skall vara stark, plan och smidig.

Ländparti

Ländpartiet skall vara starkt och något välvt.

Kommentar:

Av yttersta vikt är att poängtera att en parson aldrig får bli alltför kort i ryggen. Den får inte närma sig en foxterrier i proportionerna. Ryggen får emellertid inte heller bli så lång att den uppfattas som en långryggad, lågbent hund. Kort sagt hunden skall vara i god balans och ha lätt för att ställa upp sig. En god tumregel är att om man lyfter hunden under bröstkorgen med sin handflata så skall den vara i jämvikt och vare sig tippa framåt eller bakåt.

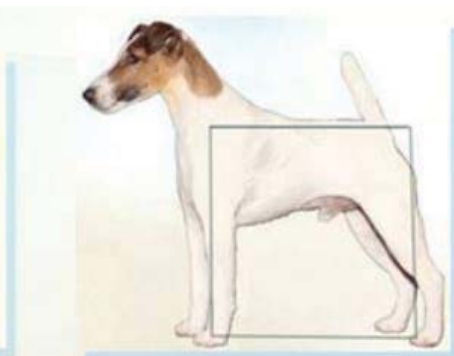
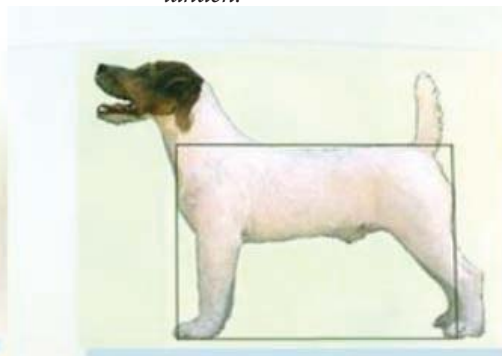
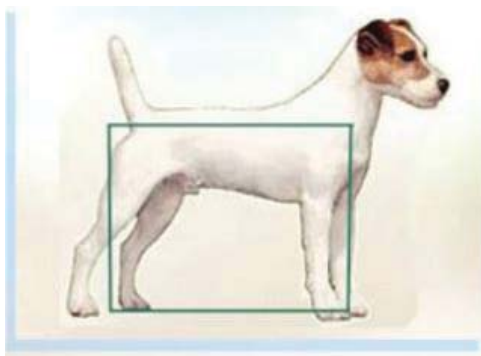
Ländpartiet behöver vara starkt och den önskvärda välvningen ger hunden flexibilitet och smidighet.



Kort rygg, utan välvning över länden.



En balanserad parson.



Besläktade men olika - parson russell, jack russell och släthårig foxterrier. Notera att hunden som illustrerar parson är snedställd. Detalj ur illustration publicerad med tillstånd av Pamela P. Simons.

Hud

Standard:

Huden skall vara tjock och ligga löst.

Kommentar:

Den lösa och tjocka huden (*eng. pelt*) utgör ett viktigt skydd för hunden i grytjakten, från underjordens stenar, grus och rötter men även från potentiella bitt. Den rörliga och tåliga huden minskar friktionen i trånga passager och underlättar för hunden att vända helt om i grytgången.

Bröstkorg

Standard:

Bröstkorgen skall vara måttligt djup och inte nå nedanför armbågsknölen. Man skall med medelstora händer kunna greppa runt om, spanna, hela bröstkorgen bakom skuldrorna. Revbenen skall nå långt bak och inte vara för välvda och inte heller flata.

Kommentar:

Även om hunden ska ha kraft och uthållighet så är det viktigt att komma ihåg att den måste ha förmågan att gå i gryt och inte ha för djup, bred eller för rund bröstkorg, men heller inte med flata sidor och djup köl. Bröstkorgen ska idealiskt knappt nå ner till armbågsknölen, enligt bilden nedan. Muskeltonusen bör vara god. När man spannar, se sid 18, ska man känna att hunden balanserar och den får aldrig vara framtung, bröstkorgen ska kännas flexibel och ländryggen välmusklad, stark och lätt välvd. Standarden fastslår att kroppens längd från skulderled/överarmsled till sittbensknöl skall vara något längre än avståndet från manke till markplan. Tänk förhållandet 11 och 10.



Bröstkorgen linjerar korrekt med armbågen.

Svans

Standard:

Svansen har tidigare traditionellt kuperats. Kuperad svans: Svansen skall vara av en längd som harmonierar med kroppsformen. Den skall vara kraftig, helst rak, måttligt högt ansatt och högt buren under rörelse. Den kan bäras lägre när hunden är avspänd. Okuperad svans: Svansen skall vara av måttlig längd, helst rak och ge hunden en balanserad helhet. Den skall vara tjock vid roten och avsmalna mot svanstippen. Den skall vara måttligt högt ansatt och högt buren under rörelse. Den kan bäras lägre när hunden är avspänd.

Svanskupering är förbjuden i Sverige.

Kommentar:

Svansen ska vara i proportion med kroppen. Svansättning och svans på hanhunden i helfigur är utmärkt och vi ser en svag rundning av länden. Svansansättningen nedan till vänster är något låg.

Det är viktigt att lägga på minnet att parson i vila sänker sin svans och det bör inte påverka bedömningen.



Utmärkt svans.



Något låg svansansättning.

Extremiteter - Framställ

Standard:

Framställ

Frambenen skall vara måttligt brett ställda och väl placerade under kroppen.

Skulderblad

Skulderbladen skall vara långa, sluttande, väl tillbakalagda med tydligt markerad manke.

Överarm

Överarmen skall vara av samma längd som skulderbladet och vinklad så att benen står väl in under kroppen – under mankens högsta punkt.

Armbåge

Armbågarna skall ligga tätt intill kroppen och vara fritt rörliga utmed sidorna.

Underarm

Frambenen skall ha stark benstomme och vara raka, varken inåt- eller utåt vridna. Frambenens längd skall något överstiga bröstjupet.

Mellanhand

Mellanhänderna skall vara starka och smidiga.

Framtassar

Framtassarna skall vara kompakta med fasta trampdynor. Tårna skall vara måttligt välvda, aldrig platta eller spretande. Framtassarna får varken vara inåt- eller utåtvridna.

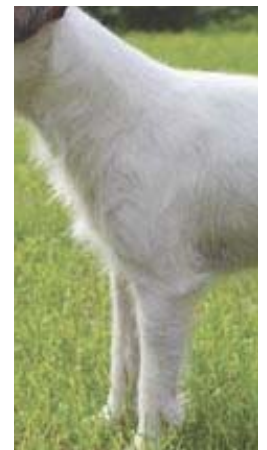
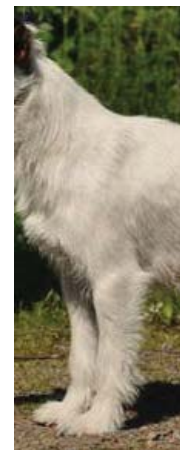
Kommentar:

I den senaste revideringen av rasstandarden är frambenens placering förtydligad: Överarmen ska vara vinklad så att frambenen hamnar rakt under manken såsom i bilden på hunden överst till höger och inte såsom bilden underst till höger. Armbågarna ska kunna arbeta fritt.

Bilden i övre raden till vänster visar en balanserad hund med överlag bra detaljer i framstället, en något längre överarm hade varit önskvärd. De två detaljerna till höger visar på två tikar som är utmärkt vinklade och lika lång skuldra som överarm. Vänstra bilden underst är en acceptabel front som skulle kunna önskas mer förbröst. Fronten på den mittersta bilden underst är för bred. Om inte skuldrans position, vinkeln skuldra överarm och bägges längd överensstämmer hamnar frambenen för långt fram i relation till manken vilket kommer påverka hundens proportioner, rörlighet och rörelsemönster. Tydligt illustrerat i bilden längst ner till höger.



En balanserad parson.



Dessa två tikar visar utmärkta vinklar, skuldror och överarmar.



Acceptabel front.



Bred front.



Rakt vinklat framställ, underarmen inte placerad under mankens högsta punkt.

Extremiteter - Bakställ

Standard:

Bakställ

Bakstället skall vara starkt och muskulöst med god vinkling.

Knäled

Knälederna skall vara väl vinklade, utan överdrift.

Underben

Underbenen skall vara välutvecklade.

Has/hasled

Hasorna skall vara lågt ansatta.

Mellanfot

Mellanfötterna skall vara parallella och med god kraftigt påskjut.

Baktassar

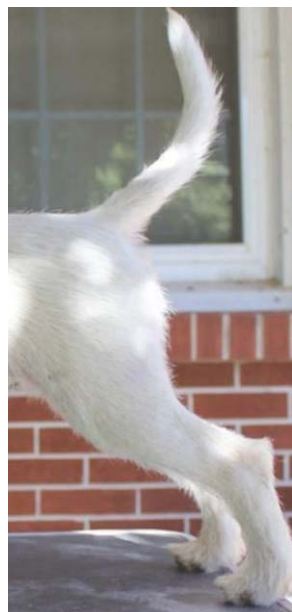
Baktassarna skall vara kompakta med fasta trampdynor. Tårna skall vara måttligt välvda, aldrig platta eller spretande. Baktassarna får varken vara inåt- eller utåtvidna.

Kommentar:

Här ska vi se kraftfullhet utan överdrifter. Det viktigaste för en arbetande hund är att stå på starka tassar och trampdynorna ska inte bara vara fasta, utan kraftiga och tåliga redo att utstå all sorts terräng. Tårna ska vara måttligt välvda, aldrig platta eller spretande och se upp för höga tår på framtassarnas utsida.



Utmärkt bakställ.



Övervinklat bakställ.



Knappt vinklat bakställ.

Extremiteter - Rörelser

Standard:

Rörelserna skall vara fria och vägvinande utan överdrift. Steget skall vara långsträckt, aldrig stytigt eller med höga framben. Bakbenen skall ge kraftig drivkraft. Rörelserna skall vara väl koordinerade med parallella fram- och bakbensrörelser.

Kommentar:

En parson ska täcka mark i rörelsen, effektivt och utan ansträngning. Den tar ut steget och bakbenen ska ge bra påskjut. Kom ihåg, det här är en arbetande terrier, den får aldrig upplevas extrem eller flashig.



Rörelse - fria och vägvinande steg.

Päls

Standard:

Pälsstruktur

Vare sig pälsen är raggig, sträv eller släthårig skall den vara naturligt hård, platt, rak, åtliggande och tät med bra underull. Pälsen skall vara vädertålig. Kroppens undersida och buk skall vara behårade. Den trimmade pälsen skall ge ett naturligt intryck, aldrig vara klippt.

Kommentar:

Pälsen indelas i tre olika grupper, sträv, raggig (*eng. broken*) och slät. Alla dessa pälsar får förekomma och för att bibehålla en god raggig eller sträv päls måste man med jämna intervaller använda sig av en slät hund i avelsarbetet för att pälsen skall kunna bibehålla sin goda struktur.

Slät päls skall vara av god tjock kvalitet och av dubbel karaktär. Den får inte vara korthårig och likna pälsen på t.ex. en boxer eller bulldogg. Något längre hår på ryggen är önskvärt. Raggig päls varierar från endast sparsamt sträv päls till kraftigt sträv päls av god hård kvalitet, för att sen övergå till sträv päls som är betydligt längre med mycket riklig behåring över hela hunden. Det är viktigt att pälsen inte är vågig eller lockig. Det förekommer emellertid att pälsen är så tät att den knappt får plats uppe på ryggen så att det bildas vågmönster. En sträv hund kan med fördel visas i mer päls. Hundens siluett skall dock alltid framträda vare sig hunden är sträv eller raggig. Vissa hundar kan ha mörka prickar i underullen, men dessa får ej gå ut i täckhären.

Värdet av en vädertålig päls för en arbetande parson kan inte nog understrykas.



Raggig (eng. broken).



Slät.



Tre olika pälslag: I bak raggig, i mitten en släthårig och längst fram en strävårig parson.



Strävårig.

Färg

Standard:

Enfärgat vit eller övervägande vit med tan, lemon eller svarta tecken, eller kombinationer av dessa färger. Tecknen skall helst begränsas till huvudet och/eller svansroten, men smärre fläckar på kroppen accepteras.

Kommentar:

Det förekommer få helt vita parson. De flesta har någon färg även om det enbart rör sig om små fläckar. Idealet är att färgtecken koncentreras till huvud och svansrot, men kroppsfläckar är acceptabla så länge hunden är övervägande vit. Detta för att i en jaktsituation snabbt se skillnad på hund och räv. När standarden nämner tan- och lemonfärgade och svarta tecken så talas det inte om brunt. Leverfärg och diluterade färger är inte önskvärda. Nostryffeln skall vara svart, oavsett pälsfärg.

Storlek / vikt

Standard:

Mankhöjd

Hanhund:

Idealmankhöjd 36 cm

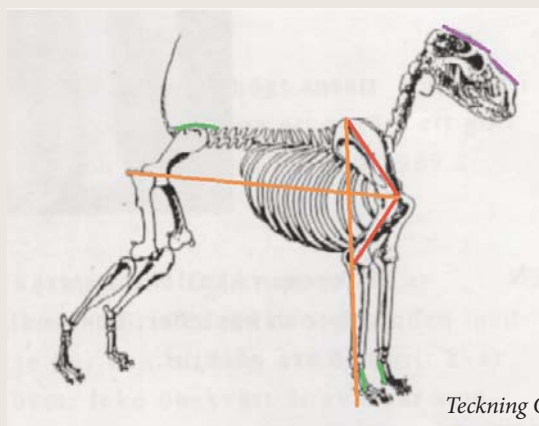
Tik:

Idealmankhöjd 33 cm

Viktigast är dock att sundhet och balans bibehålls och att man håller i åtanke att det är en terrier avsedd för rävjakt och som skall kunna greppas bakom skuldrorna av medelstora händer, med dessa förutsättningar kan en lägre mankhöjd trots allt accepteras.

Kommentar:

Det är viktigt att understryka att vi talar om en ideallhöjd. Mest viktigt av allt är att sundhet och balans bibehålls och att en parson, avlad för att spränga räv ur gryt, ska kunna spannas bakom skuldrorna med normalstora händer. Är hunden för hög och den är spannbar är det troligt att den har en rank kropp på höga ben och samtidigt, även om bröstkorgen inte riktigt ska gå ner till armbågen, så ska det måttet inte uppnås genom att bröstkorgen är grund och saknar substans. Det är förvisso helt i sin ordning att använda mätsticka, men det viktiga är att betrakta mankhöjden som en aspekt av hundens helhet och att den ska bedömas därefter, precis som alla övriga delar i rasstandard.



Teckning Cindy Pettersson

Längden på kroppen (skulderben/överarmsled till sittbensknöl) visavi höjden (manke - mark) förhållandet 11/10.

Huvudet - längden från nosspets till stop skall vara något kortare än från stop till nackknöl.

Överarmen skall vara vinklad så att frambenen står väl in under kroppen, under mankens högsta punkt.

Ländpartiet starkt och något välvt.

Mellanhänderna starka och smidiga.

En parson ska kunna spannas.

Spanning av bröstorg

Kommentar:

Bröstomfånget och flexibiliteten i en parsons bröstorg avgör om den kommer kunna följa räven, dess klassiska byte, ner under jord. Därför är det viktigt att spanna. Det vill säga att med händerna bedöma omfång, bröstorgens form och inte minst känna bröstorgens flexibilitet. Man brukar säga att en man med normalstora händer ska kunna fatta om hundens bröstorg bakom frambenen och tummarna ska minst mötas uppe på ryggen.

Försäkra dig om att hunden är medveten om din närvaro innan du fattar tag om bröstorgen och lyfter. Det är tillräckligt att placera händerna direkt bakom armbågarna och lyfta hundens framparti så mycket att man kan bedöma bröstomfånget och känner bröstorgens spel, form och flexibilitet. Bakbenen kan fortfarande vara i backen.



Fel

Standard:

Fel

Varje avvikelse från standarden är fel och skall bedömas i förhållande till graden av avvikelse och dess påverkan på hundens hälsa och välbefinnande samt förmåga att utföra sitt traditionella arbete.

Diskvalificerande fel

- Aggressiv eller extremt skygg.
- Hund som tydligt visar fysiska eller beteendemässiga abnormiteter skall diskvalificeras.

Testiklar

Hos hanhundar måste båda testiklarna vara fullt utvecklade och normalt belägna i pungen.

Till slut

En parson skall upplevas som en okonstlad och icke extrem variant av foxterriern från 1800-talet.

Hundens rygglängd och ”working ability” skall eftersträvas och bibehållas.

Tack!

Särskilt tack till Jan Wood, Lesley Roberts och Parsonklubbens medlemmar som bidragit med bilder!



