

RASKOMPENDIUM FÖR MALTESER



RASHISTORIK

Maltesern tillhör bichonfamiljen och räknas som en av de äldsta Dvärghundraserna.

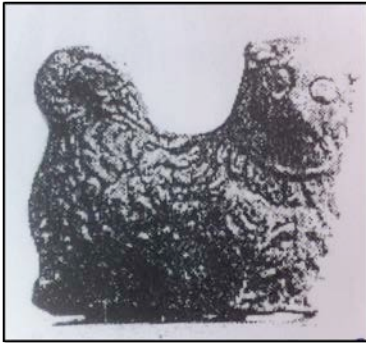
Det finns en viss oenighet om rasens ursprung men att den är knuten till medelhavsområdet är emellertid alla eniga om. Många hänvisar till Malta som ursprungsplats, medan andra menar att "Malteser" är en avledning av ordet "Melita", namnet på en ö i Adriatiska havet. Enligt rasstandarden i dag är centrala Medelhavsområdet angivet som malteserns ursprung.

Oavsett detta har det sedan flera hundra år f. Kr. funnits dvärghundar runt omkring på öarna i Medelhavet, som man räknar med är nära besläktade med dagens ras. Dessa kunde glädja sig över stor popularitet hos överklassen. Det verkade särskilt tilltala människor med sinne för raffinemang och som värdesatte utseendet och personligheten hos de livliga, kärvliga och små men robusta kelgrisarna. När det gäller dessa punkter, har rasen knappast förändrat sig särskilt mycket sedan den tiden.

Maltesern är också känd i antikens konst och poesi. Ett exempel på den kärlek många hade för sina små vänner är en dikt som Publius, en guvenör på Malta, lät skriva om sin hund "Issa" som betyder "den vackra", blev också förevigad på ett porträtt.

**Issa är mer lekfull än Catullus´sparv
Issa är renare än en duvas kyss
Issa är vänligare än ett flickebarn
Issa är mer värdefull än Indias juveler
till den sista dagen hon får uppleva
och hon kommer att tas från honom för alltid.**

RASHISTORIK



**En egyptisk malteserstaty
från ca 200 f. Kr.**

**Tidigt i rasens historia fanns det exemplar både i kort och långhårs-
Varianter och i många färger, även om vitt var att föredra. Under flera
hundra år av lades det med tanke på liten storlek, trots att den från
början var större. Fruktansvärda historier finns om hur valpar blev
nedgrävda eller satt i trånga lådor för att de inte skulle bli för stora.**

**En annan version var att hundarna fick mycket salt för att de skulle
dricka mycket vatten i stället för att äta.**

**Maltesern var en populär sällskapshund också under medeltiden. Det är
troligtvis grunden till att den har behållit sin särprägel helt och hållet
sedan forntiden.**

**Sannolikt var de flesta ”knähundar” i Norden på den tiden varianter av
malteser.**

**Frostatingslagen definierar en knähund som så liten att en manshands
fingrar skall kunna fatta om dess hals.**

**Dräpte man en av dessa var böterna 3 till 4 gånger högre, än för dråp av
större och mer vanliga hundar.**

**Man hade praktisk nytta av dem som levande värmedynor, som både
män och kvinnor bar under sina kappor, eller hade liggande hos sig i
sängen.**

**Några klipptes som heraldiska miniatyrlejon, något man kan se på en
kalkmålning i Roskilde domkyrka.**

RASHISTORIK

Vi möter maltesern igen på renässansporträtt av kungliga personer. Konstnärer som Dürer, van Eyck, Rubens och senare Goya har använt maltesern i sina bilder.

Enligt vissa teorier kom maltesern till England runt 1400-talet. En annan teori är att ett exemplar skulle ha spolats i land från ett vrak från den spanska armadan och sedan blandat sig med skotsk terrie. Av detta skulle skyeterrier och sedan yorkshireterrier ha blivit resultatet.

Mer troligt är det att maltesern följde med romarna till England över 1500 år tidigare.



1830 målade sir Edwin Landseer en bild han kallade "The lion dog from Malta – last of his race". Lyckligtvis tog han fel!

11 år senare importerades "Cupido" och "Psyche", en hanhund och tik från Filippinerna (som då var spansk koloni), till England.

De skulle ha varit en gåva till drottningen Victoria, men då pälsarna var så misskötta efter den långa sjöresan, gav kaptenen dem tillsin bror, en mastiffuppfödare. Han använde dem i avel.

Dessa hundar kallades "Manila-hundar" men de var utan tvivel ättlingar av den grekisk-romerska maltesern, (Canis Melitenses).

En avkomma efter dessa hundar ställdes ut i Newcastle runt 1860, där den fick följande beskrivning: "3 ½ pounds i full, vit praktpäls, 15 tum lång över manken.

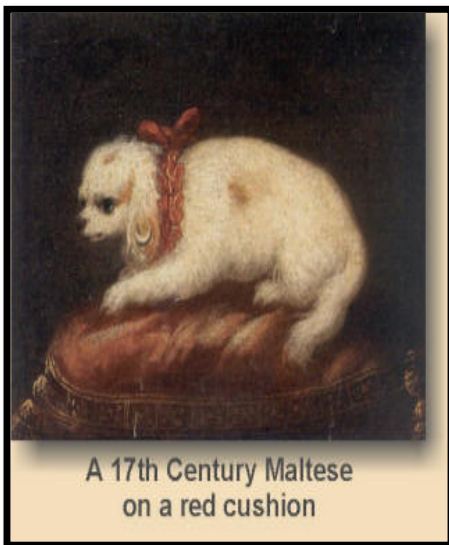
RASHISTORIK

Drottningen Victoria fick efter hand två malteser, "Chico" och "Goliath", som också var avkomma efter de två första. Hon var mycket fäst vid dem och mottog kondoleansbrev vid en av hundarnas död.

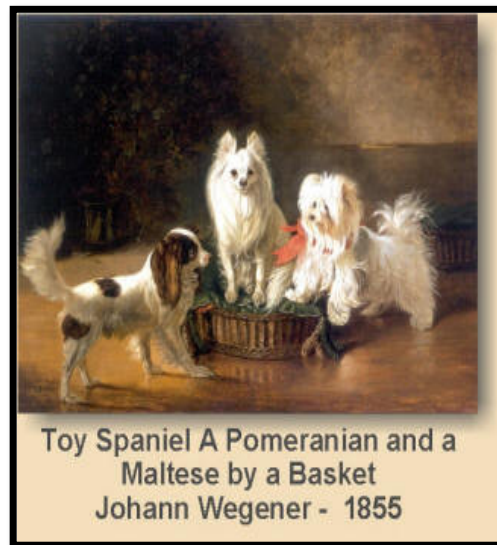
"Cupido" och "Psyche räknas som grundstenarna i den engelska malteseraveln. De var inte de första malteserna i England men med dessa hundar fick rasen ett namn. Blev först klassificerad som terrier men 1904 flyttade till dvärghundsgruppen.

Tidigare var olika färger tillåtna och maltesern kunde förutom vit vara fläckig, svart, ljusbrun eller sandfärgad. Från och med 1904 blev vit den enda godkända färgen och man införde också en viktgräns på 8 pounds. 3,63kg.

Till Sverige kom rasen 1910. En engelsk importerad tik vars namn var.....? som visades på Stockholmsutställningen 1911.



A 17th Century Maltese
on a red cushion



Toy Spaniel A Pomeranian and a
Maltese by a Basket
Johann Wegener - 1855



**Johan Fredrik Höckert
1826-1855
The Poster**

MALTESER (MALTESE)

RASSTANDARDEN MED KOMMENTARER

FCI nr 65, originalstandard 1989-11-27

FCI – standard 1994-08-18; engelska

SKK:s standardkommitté 1996-01-10

URSPRUNGLAND/HEMLAND

Centrala Medelhavsområdet/Italien

Kommentarer:

Se avsnittet rashistorik.

ANVÄNDNINGSMRÅDE.

Sällskapshund

FCI-KLASSIFIKATION

Grupp 9, sektion 1

BAKGRUND/ÄNDAMÅL.

Namnet malteser innebär inte att rasen härstammar från ön Malta, då adjektivet maltesisk kommer från det semitiska ordet ”malet”, vilket betyder tillflykt eller hamn. Detta semitiska ord återfinns i en hel rad ortsnamn i och runt Adriatiska havet och Medelhavet, som ön Méléda, den sicilianska staden Melita och även ön Malta.

Rasens föregångare levde främst i sjöstäder runt centrala Medelhavet, där de jagade råttor och möss, vilka fanns i överflöd i hamnmagasin och fartygslastrum. Aristoteles nämner i sin lista över typer av hundar som förekom vid hans tid (384-322 e Kr)

Förekomsten av malteserhundar på talrika renässansmålningar visar dem vid eleganta damers sida i den tidens salonger.

Kommentarer:

Se avsnittet rashistorik ovan.

Egna anteckningar:

.....
.....
.....
.....
.....

HELHETSINTRYCK

Maltesern skall vara en liten hund med långsträckt kropp, täckt med mycket lång, vit päls. Den skall vara mycket elegant med stolt och förnäm huvudhållning.



HELHETSINTRYCK

Kommentarer:

Maltesern är på de flesta sätt en normal byggd hund. Alla delar av hunden står i förhållande till varandra och rasstandardens innehåller inga extrema krav på någon del av hundens skelett. Kroppen skall vara rektangulär och i god balans, med en lång, nästan överdriven, skinande vit silkesaktig päls. Maltesern skall vara elegant utan att vara alltför lätt. Den är lågbent, men skall vara så samlad att den inte ger ett långsträckt intryck i rörelse.

Huvudet och inte minst svansens placering, och hur den bärs är av stor betydelse för den korrekta silhuetten av en malteser (se foto nästa sida). Det viktigaste med en malteser är helheten. Är hunden av korrekt typ kan man bortse från något detaljfel. Det skall vara harmoni över en malteser. Den skall vara harmonisk byggd och övergångarna skall inte vara skarpa eller skapa räta linjer som möts.



En malteser skall vara vacker att se på. Med detta som mål för ögat har rasen avlats på genom alla tider.

Egna anteckningar:

.....
.....
.....
.....
.....

UPPFÖRANDE/KARAKTÄR

Maltesern skall vara livlig, tillgiven, mycket foglig och mycket intelligent.

UPPFÖRANDE/KARAKTÄR

Kommentarer

Rasstandarden beskriver maltesern som livlig, tillgiven, lugn och mycket intelligent hund. Maltesern är en hund med stor personlighet. Den är lättlärd men har god portion egen vilja och skall inte få lov att regera på egen hand. Den älskar utmaningar och med riktig träning, kan den göra bra ifrån sig i lydadsringen. Rasen är kvick och sportig men den långa pälsen begränsar promenader i naturen men som dock kan rullas upp.

En ras karaktärsegenskap kommer alltid att utgöra en viktig del av typen. En hund med fotsid päls i ofta vackra tilldragande färger som malteserns vita, kan så lätt bli bara en glamorös showhund, där uppfödarna koncentrerar sig på att avla på vackra överlinjer och snabb trav. Rasen förtjänar ett bättre öde och en malteser som kan "fylla" en utställningsring med sin personlighet och självsäkerhet i ett självmedvetet trav, kan vara vackrare än all världens glamorösa "upphängda" silhuetter.

Egna anteckningar:

.....
.....
.....
.....
.....

VIKTIGA MÄTTFÖRHÅLLANDEN

Kroppslängden skall överstiga mankhöjden, dvs. Kroppen skall vara rektangulär.

Huvudet längd skall vara som drygt halva mankhöjden.

VIKTIGA MÄTTFÖRHÅLLANDEN

Kommentarer:

Rasstandarden för malteser anger en mängd olika måttangivelser under avsnittet måttangivelser som kommer senare, t ex att längden mätt från skulderbladet till sittbensknölen är 38% mer än mankhöjden.

Se för övrigt kommentarer till rasstandarden under punkten om kropp.

Egna anteckningar:

.....
.....
.....
.....
.....

HUVUD

Huvudet skall vara tämligen brett, något bredare än halva huvudets längd.

Skallparti:

Skallen skall vara något längre än nospartiet. Bredden vid okbågarna skall vara som skallens längd och följaktligen mer än hälften av huvudets längd. Sett ovanifrån skall kraniet vara mycket svagt äggformat. Skallen skall framifrån sett vara plan i sin övre del. Nackknölen skall vara mycket svagt markerad. Pannben och ögonbrynsbågarna skall vara välutvecklade. Skallsömmen skall vara så svagt markerad att den är osynlig. Skallens sidor skall vara något markerade.

Stop:

Stopet skall vara mycket väl markerat.

Nostryffel:

Nostryffeln skall, sedd i profil, tvärt avsluta nospartiet. Den skall vara välutfylld, ha runda öppna näsborrar och absolut svart pigment.

Nosparti:

Nospartiets längd skall vara något kortare än hälften av huvudets längd. Dess djup skall vara mindre än dess längd. Sidorna skall vara paraella men nospartiet skall framifrån sett inte vara fyrkantigt emedan det gradvis skall öka mot skallen. Nosryggen skall vara rak med en väl markerad mittfåra. Området under ögonen skall vara väl utmejslat.

Läppar:

Framifrån sett bildar läpparna en svag kurva. De skall vara strama men inte djupa, läppfickorna skall inte synas. Överläppen skall möta underläppen så att underkäken är nospartiets synliga underlinje. Läppränderna skall vara helt svartpigmenterade.

Käkar/tänder:

Käkarna skall vara normalt utvecklade och finmejslade. Underkäken skall ha raka sidor och varken vara kortare eller längre än överkäken. Tandraden skall sluta i perfekt saxbett. Tänderna skall vara vita, välutvecklade och fulltaliga.

Ögon:

Ögonen skall ha ett livligt och uppmärksamt uttryck. De skall vara större än väntat, med en tendens till rundhet. Ögonlocken skall sluta väl an mot ögongloberna, som inte skall sitta djupt utan snarare i nivå med kraniet och endast vara svagt framträdande. Ögonen skall vara rakt ansatta och framåtriktade. Ögonvitorna skall inte synas. Ögonfärgen skall vara mörkt ockrafärgad med svart pigmenterade ögonlockskanter.

Öron:

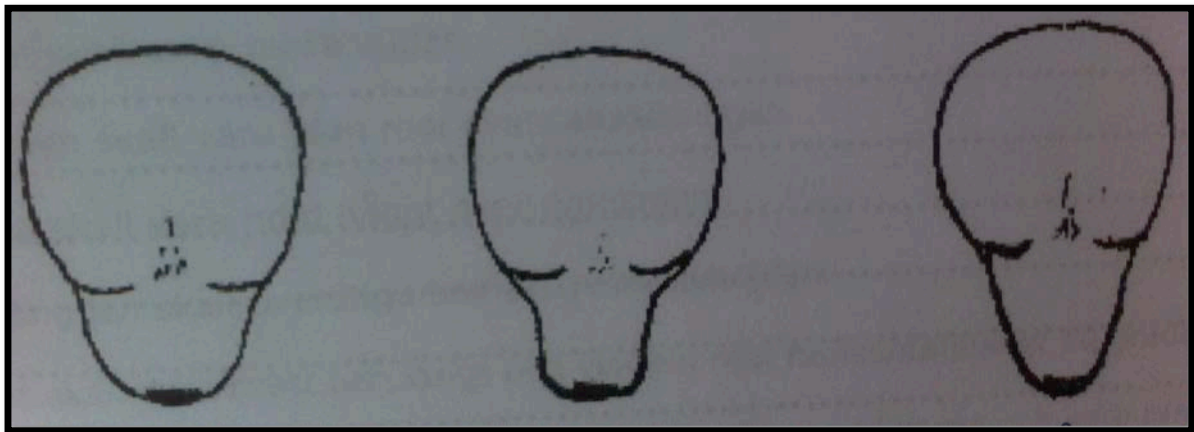
Öronen skall ha nästan triangulär form med en bredd motsvarande ca 1/3 av dess längd. De skall vara ansatta högt över okbensbågarna, hänga tätt efter skallens sidor utan att vara märkbart styva.

HUVUD

Kommentarer:

Huvudet skall vara av medelstorlek. Det korrekta uttrycket för rasen är väsentligt och stora avvikelser från detta skall räknas som ett allvarligt fel. Både huvud, nosparti och underkäke skall vara helt fria från lösa hudveck eller rynkor. Observera att stopet skall vara mycket väl markerat (90 grader). Nospartiet skall vara ca 1/3 av hela huvudets längd (mätt från nosspets till nackknöl) och det skall vara väl utfyllt under ögonen. Nostryffeln skall vara stor, rund, svart med öppna näsborrar och en förlängning av nosryggen sedd i profil. Nospartiet skall vara väl utfyllt och aldrig smalt eller snipigt, övergångarna skall vara mjuka. Sett framifrån skapar överläppen formen av en mycket öppen båge. Hakan skall vara välutvecklad och "downface" får inte förekomma. När näsben lutar mot spetsen av näsan.

HUVUD



Korrekt huvud

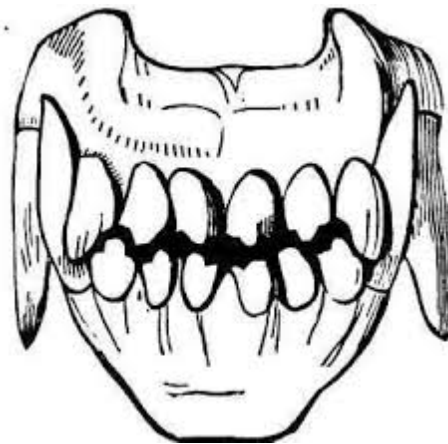
För smalt

För långt

Både bett och käkar bidrar tillsammans till att skapa rasens karakteristiska uttryck.

Rasstandarden anger saxbett. Käkarna skall vara välutvecklade och finmejslade och underkäken har raka sidor som varken skall vara för långa eller för korta.

Saxbett



Korrekt saxbett sett från sidan och framifrån



Ögonen skall vara mörkt bruna (djupt ockrafärgade) med breda svarta ögonlocksränder (som kraftig eyeliner). Det är önskvärt att också pigmentet utanför ögonlocket är kraftigt. Ögonen skall vara något runda och framträdande (större än förväntat) med strama ögonlock och med ett livligt och uppmärksamt uttryck, där man skall kunna observera intelligens och vänlighet. Ögonen skall vara framåtriktade och i nivå med skalle. Det vita i ögat får inte synas.

Öronen skall vara högt ansatta, breda vid öronfästet (nästan 1/3 av örats totala längd), nästan trekantiga och flata. De skall ligga tätt intill huvudet utan att vara styva. Öronen skall vara helt täckta av lång vit rak päls som minst räcker ned till skuldran, men helst något längre.

Egna anteckningar:

.....

.....

.....

.....

.....

HALS

Trots att halsen skall vara täckt med riklig päls, skall nacken vara tydligt synligt och dess övre del skall vara välvd. Halslängden skall vara ungefär halva mankhöjden Halsen skall vara högre och får inte visa lös hud.

HALS

Kommentarer:

Halsens längd bidrar till att ge rasen dess vackra överlinje. Halsen skall bäras med god resning och bidra till att huvudet bärs högre. Halsen skall vara torr och fri från veck.



Egna anteckningar:

.....

.....

.....

.....

.....

KROPP

Kroppen skall vara rektangulär.

Rygglinje:

Rygglinjen skall vara plan mot svansansättningen.

Manke:

Manken skall vara höjd något över rygglinjen.

Rygg:

Rygglängden skall överstiga hälften av mankhöjden.

Kors:

Korset skall vara brett och långt och vinkeln mot horisontalplanet 10 grader.

Bröstkorg:

Bröstkorgen skall vara mycket lång, nå nedanför armbågarna och vara rymlig men inte med för rundade revben.

Svans:

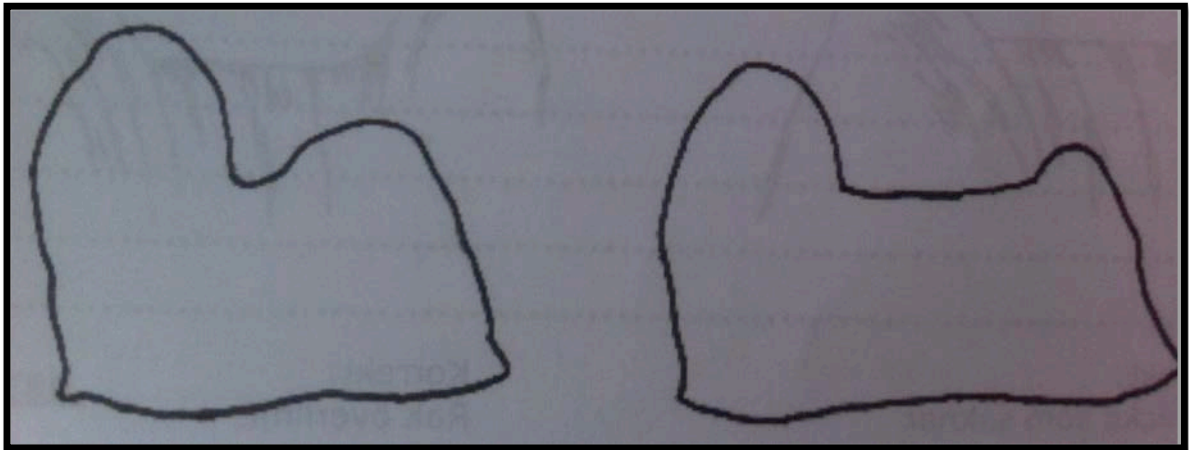
Svansansättningen skall vara i nivå med korset. Svanslängden skall överstiga hälften av mankhöjden. Svansen skall vara tjock vid roten och smal i spetsen och bilda en stor båge där svanstippen når ner mellan höfterna och nuddar korset. Svans som ligger an mot endera kroppssida tolereras.

KROPP:

Kommentarer:

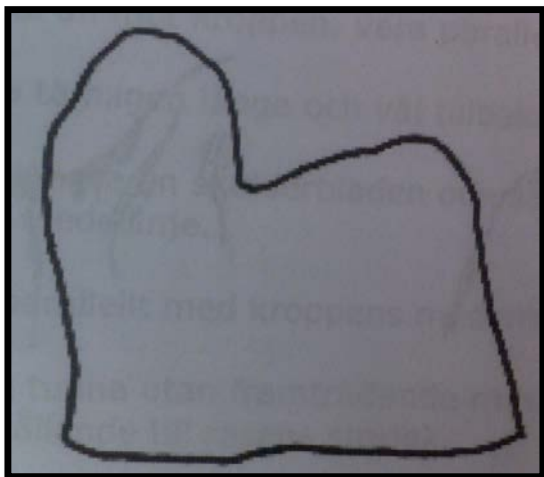
Kroppens alla övergångar skall vara mjuka och kroppen skall vara välutvecklad och förhållandevis tung, dock inte så tung som t ex en lhasa apso eller en shih tzu utan mer elegant.

KROPP



Korrekte proportioner.

För lång med kort hals och lågt buren svans.



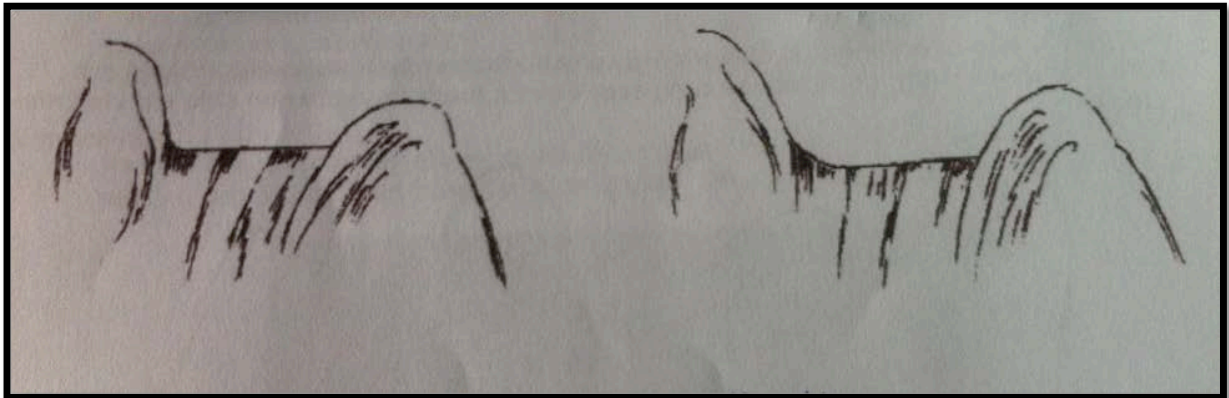
För kort och för hög.

Kropp

Fortsättning kommentarer:

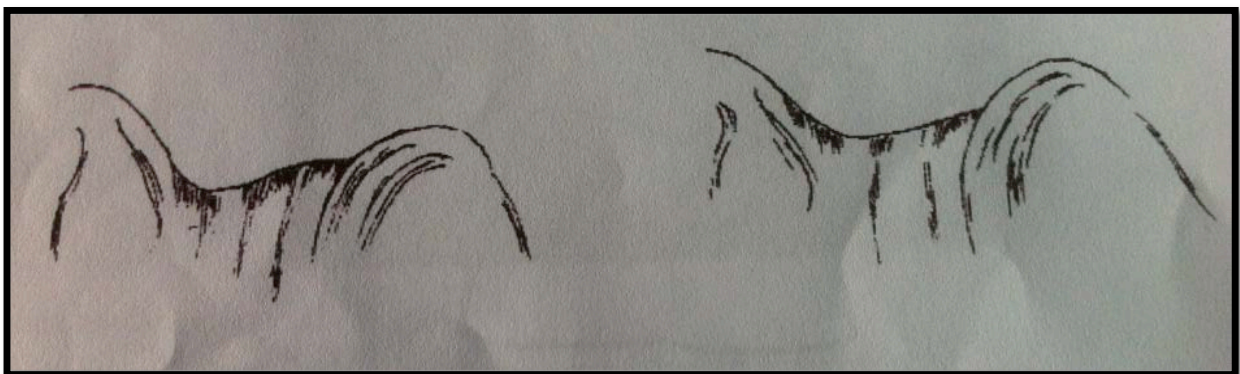
Svansen på en malteser bidrar i högsta grad till att ge rasen den raka silhuetten och typen. Svansen skall vara högt ansatt och en förlängning av överlinjen. Den skall vara av god längd och rikligt täckt med päls. En svans som ligger stramt på ryggen, kommer att ge hunden en kantig prägel och i värsta fall förstöra den korrekta balansen för rasen.

Svansen skall heller inte vara rullad, så kallad grisknorr. En för lågt ansatt svans, eller en svans som inte bärs upp över ryggen, kommer också att bidra till att störa hundens balans.



**Inkorrekt:
Kort nacke som saknar
mjuk övergång**

**Korrekt:
Rak överlinje**

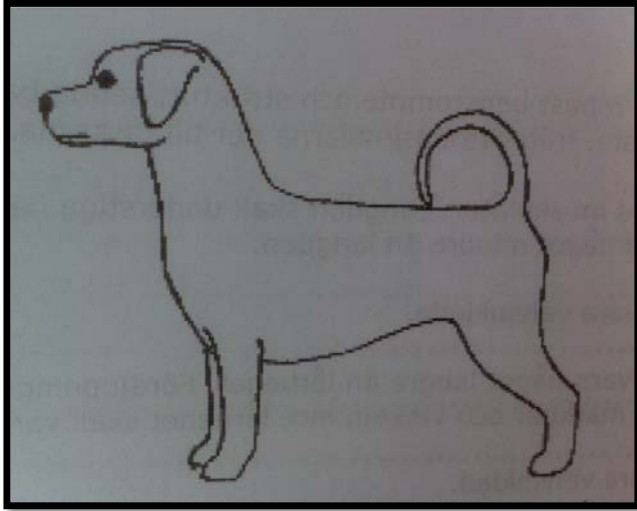


**Inkorrekt överlinje:
Karprygg**

**Inkorrekt:
Faller framåt**

KROPP

Korrekt byggd malteser



Teckningen illustrerar en korrekt byggd malteser med korrekt svansföring.

Egna anteckningar:

.....
.....
.....
.....
.....

EXTREMITETER

FRAMSTÄLL:

Frambenen skall ligga väl an mot kroppen, vara parallella och raka.

Skulderblad:

Skulderbladen skall vara tämligen långa och väl tillbakalagda.

Överarm:

Överarmarna skall vara längre än skulderbladen och så väl vinklade att de nästan är parallella med kroppens medellinje.

Armbåge:

Armbågarna skall ligga parallellt med kroppens medellinje.

Underarm:

Underarmarna skall vara tunna utan framträdande muskulatur, dock med ganska robust benstruktur i förhållande till rasens storlek.

Handlov:

Handloven skall vara en vertikal förlängning av underarmen, vara rörlig och utan knotighet.

Mellanhand:

Mellanhanden skall vara kort och en vertikal förlängning av underarmen.

Framtassar:

Tassarna skall vara runda, knutna och höga med svartpigmenterade trampdynor och svarta eller åtminstone mörka klor.

EXTREMITETER

BAKSTÄLL:

Bakstället skall ha robust benstomme och struktur, sedda bakifrån skall bakbenen vara parallella och lodräta, från sittbensknölnarna ner till tassarna.

Lår:

Låren skall ha hård muskulatur. Längden skall understiga hälften av mankhöjden och bredden skall vara något mindre än längden.

Knäled:

Knälederna skall vara välvinklade.

Underben:

Underbenet skall vara något längre än lårbenet. Fördjupningen mellan sena och skelett skall vara knappt märkbar och vinkeln mot lårbenet skall vara tydlig.

Has:

Hasleden skall vara välvinklad.

Mellanfot:

Avståndet från underlag till hasled skall vara något mer än 1/3 del av mankhöjden. Mellanfoten skall vara lodrätt.

Baktassar:

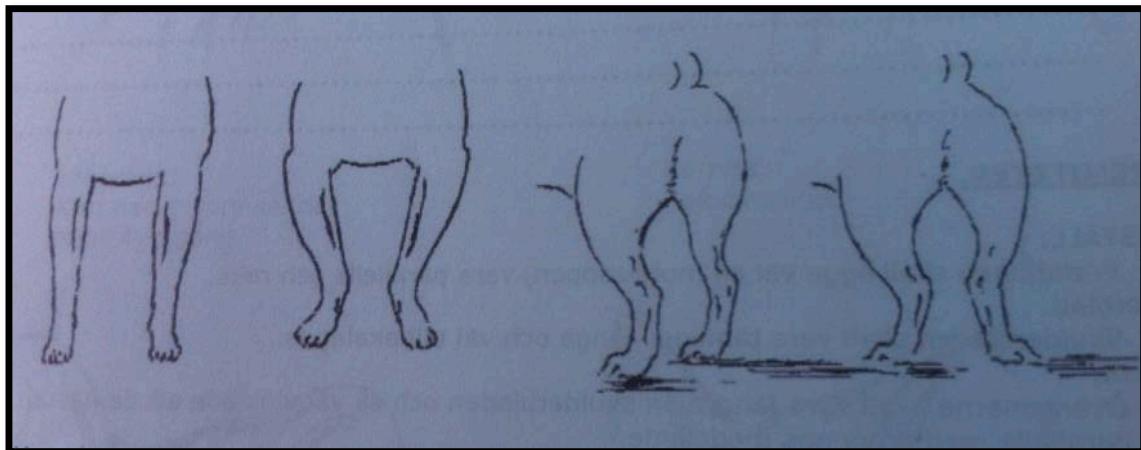
Baktassar som framtassar.

KROPP

KORREKT BYGGD MALTESER

Kommentarer:

Frambenen skall vara raka, parallella och rikligt täckta med päls. I förhållande till storleken skall benstommen vara kraftig, aldrig spinkig och tunn. Här är också rasstandardens väldigt tydlig, det enda som kan tilläggas är att de skall bidra till att hunden får ett effektivt flytande trav.



**Korrekt
parallell
framben**

Inkorrekt

**Korrekta
parallella
bakben**

Inkorrekt, kohasig

Skuldrorna skall vara välvinklade och ligga väl intill kroppen.

Mellanhanden skall vara rak, och i direkt förlängning av underarmen som skall vara torr (utan veck) och med ganska kraftig benstomme, i förhållande till storleken.

Bekräfta bakbenen se bilden ovan.

Egna anteckningar:

.....
.....
.....
.....
.....

KROPP

RÖRELSER

Rörelserna skall vara flytande och te sig som om tassarna knappt nuddar marken, fria med kort och mycket snabbt steg vid trav.

RÖRELSER

Kommentarer:

Rasstandarden säger direkt om rörelserna att de skall vara flytande, fria i trav med kort och mycket snabbt steg. Dessutom säger rasstandarden att en malteser skall vara välbalanserad och elegant, ha väl tillbakalagd skuldra, att överlinjen skall vara rak, bakpartiet skall vara välutvecklat med goda vinklar, frambenen skall vara raka och hasorna parallella.

En hunds rörelser är ett resultat av dess byggnad, och den ideala maltesern skall därför ha ett effektivt flytande trav med kort och snabb steglängd.



Vissa framför teorin att bara hälften eller delar av trampdynan skall kunna ses. Skulle man se rörelserna på film i slow motion kan man se att en malteser med detta rörelsemönster som regel har ett (eller flera) av följande fel:

- 1. Den är understäld och rör sig underställt.**
- 2. Den har dåliga knä-och/eller hasvinklar och har en något styv lite stiltig gång.**
- 3. Den har liten flexibilitet i bakbensrörelserna, antingen pga av dålig muskulatur, skador eller annat.**
- 4. Den har dålig koordinering mellan fram-och bakdel. Med en mycket rak skuldra och överarm blir steglängden mycket kort och bakbens steglängd anpassar sig till detta och kraften i frånsparken går förlorad.**

Detta är någon av de vanligaste orsakerna, eller kombinationerna av orsaker till att hunden bara visar halva trampdynan under rörelse sett bakifrån. Oavsett vilket kommer en sådan hund alltid ha en tämligen kort steglängd och liten kraft i frånsparken. Ofta ser man på dessa hundar att bakdelen rör sig upp och ned när hunden är i rörelse. Detta beror på fel konstruktion, kraften arbetar uppåt i stället för framåt i längdriktningen, och är en onödig kraftansträngning på samma sätt som osunda rörelser.

Med sina korta ben kommer en malteser aldrig att få ett långt vägvinnande trav, men rörelserna skall vara fria och flytande. Det skall vara kraft i frånspararna och det betyder att bakbenen sträcks ut ordentligt och att därmed hela trampdynorna syns.

Rörelserna är ett resultat av byggnad och typ. Maltesern skall ha ett jämt och normalt trav, sett framifrån och bakifrån ska vara parallellt. En felaktig konstruktion ger en fel kordination. En bra kordination ger ett flytande steg/trav. När fram och bakben sträcks ut diagonalt bildar det en rak överlinje.

Den skall röra sig lätt och ledigt och ge intryck av att den flyter runt i ringen utan ansträngning (gärna löst koppel).

Egna anteckningar:

.....
.....
.....

.....
.....
.....
.....
.....

HUD

Huden skall vara stram och tätt åtliggande över hela kroppen. Den kan vara pigmenterad med mörka eller mörkt rödbruna fläckar, speciellt på ryggen. Huden på handlederna skall vara tunn.

HUD

Kommentarer:

Ju mer pigmenterad hunden är desto bättre men det kan medföra oönskade gulaktiga skiftningar i pälsen.

Egna anteckningar:

.....
.....
.....
.....
.....

PÄLS

Pälsen skall vara mycket lång, på kroppen längre än hunden är högre över manken. Även på huvudet skall pälsen vara mycket lång och blanda sig med behåringen på öronen. Lika väl skall den vara lång i ansiktet och blanda sig med skägget. Den skall vara rak, utan spår av vågor eller lockar samt vara tät och hänga tungt, slätt efter kroppen utan att vara tufsigt, eller ha ojämna tottar. En viss tufsighet är acceptabel på frambenen, från armbåge till tass och bakbenen från knäled till tass.

Pälsstruktur:

Pälsen skall vara glänsande, silkig och utan underhull.

Färg:

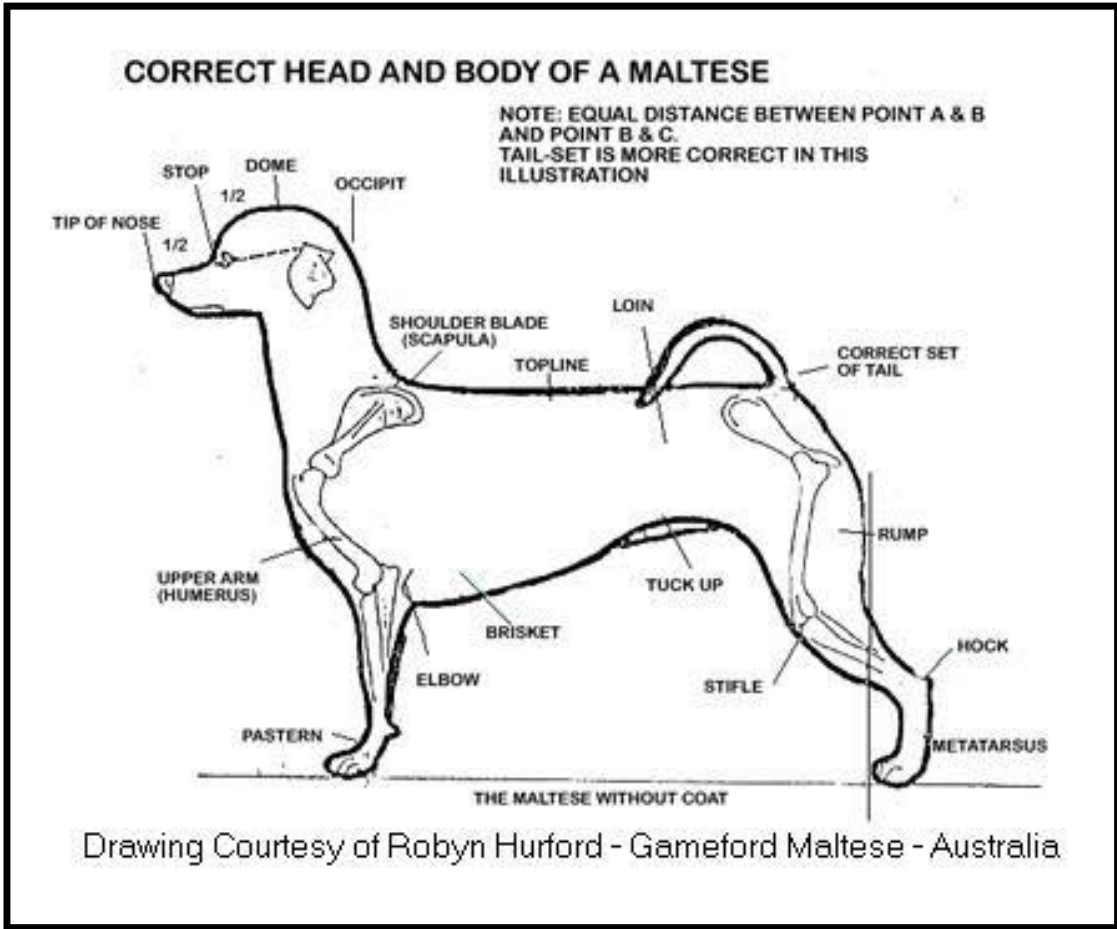
Pälsen skall vara rent vit, en svag anstrykning av elfenbensfärg är tillåtet. Spår av blekt orange nyanser tolereras men är inte önskvärda.

PÄLS

Kommentarer:

Pälsen skall vara tät och silkeslen, skinande, tjock, mycket lång, tung och rak. Pälskvaliteten på dagens malteser är mycket varierande, och det är därför viktigt att lägga vikt vid den korrekta kvaliteten. Huvudet skall ha långa mustascher och skägg. Päslängden skall vara minst lika med mankhöjden eller något längre och den skall täcka hela kroppen. Vid sidan av att vara skinande lång och vit, skall malteserns päls falla tungt ned mot marken, som en tättsittande massiv kappa. Pälsen får inte vara ullig utan skall vara silkesaktig.

Den korrekta pälsen är vanligtvis inte fotsid innan hunden är ca 1 ½ år gammal. En malteser i vacker, välkött fotsid päls är en vacker syn, och just därför är det viktigt att inte glömma det som är under pälsen vid bedömning av rasen, (se fig) nästa sida.



Egna anteckningar:

.....

.....

.....

.....

.....

.....

.....

.....

.....

STORLEK/VIKT

Mankhöjd:

Hanhundar 21-25 cm

Tikar 20-23 cm

VIKT:

Vikten ska vara mellan 3-4kg

STORLEK/VIKT

Kommentarer:

En malteser skall vara en liten och elegant hund med mankhöjd under 25 cm och vikt upp till 4kg

Men storlek är så mycket mer än mankhöjd. En hund med stel skuldra och överarm, kan lätt få en större mankhöjd vid mätning än en hund med normala vinklar, trots att den sistnämnda för blotta ögat kan verka betydligt större. Likaså kommer proportionerna att verka skilja sig åt mellan en hund i fotsid tjock päls och en hund där pälsen är tunnare och inte når helt ned till marken, även om bägge har samma storlek.

Hunden med den tunnare pälsen ser längre ut än den som har fotsid eller längre päls. Oavsett detta skall det alltid vara rasens typ och balans som är avgörande för bedömning.

Egna anteckningar:

.....

.....

.....

.....

.....

.....

MÅTTANGIVELSER

- Kroppslängden skall överstiga mankhöjden med ca 38%.
- Huvudets längd skall utgöra 6/11 av mankhöjden.
- Stopet skall ha en vinkel av 90 grader.
- Nospartiets djup skall vara drygt 20% mindre än dess längd.
- Kroppslängden skall från skulderblad till sittbensknöl vara 38% mer än mankhöjden.
- Ryggens längd skall vara ca 65% av mankhöjden.
- Bröstkorgens omkrets skall vara 2/3 större än mankhöjden.
- Skulderbladens längd skall vara som 1/3 av mankhöjden och vinkeln under horisontalplanet skall vara 60-65 grader.
- Överarmarnas längd skall vara ca 40-45% av mankhöjden, vinkeln nedanför horisontalplanet skall vara 70 grader.
- Lårens längd skall vara nästan 40% av mankhöjden.
- Underbenet skall vara vinklat under horisontalplanet i 55 grader.
- Hasleden skall vara vinklad framåt i 140 grader.

MÅTTANGIVELSER

Kommentarer:

Enligt den här avsnittet krävs det att domarna är utrustade med mätsticka, miniräknare och gradskiva för att kunna bedöma malteser. Förhållandet mellan längd och mankhöjd måste räknas som det viktigaste måttet eftersom det upprepas. Det som krävs är en känsla för vad denna måttabell skall ge för konstruktion och som finns angiven i standardens övriga avsnitt.

Egna anteckningar:

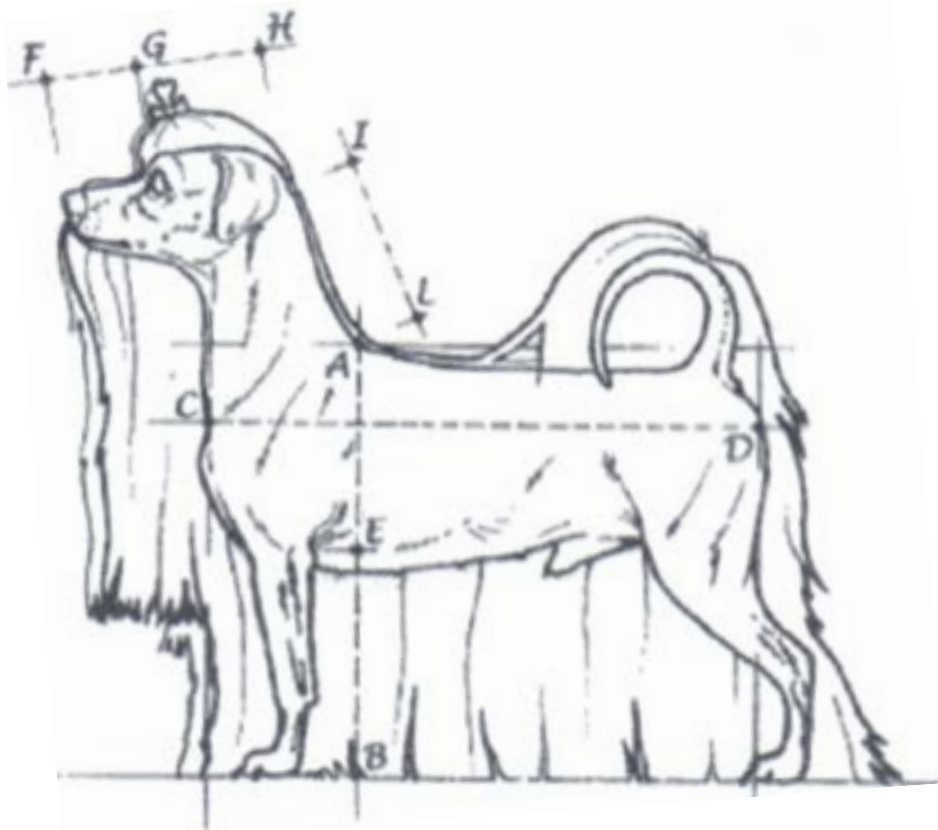
.....

.....

.....

.....

.....



malteserns höjd = mankhöjd 20-25 cm A-B

malteserns längd = 38% längre än mankhöjd C-D

Höjden mellan golv till undersida = 55% av mankhöjd B-E

Skallens längd = 6/11 delar av mankhöjden A-B

Nosens längd ska vara 4/11 delar av skallens längd F-G

Malteserns hals skall vara hälften av mankhöjden I-L

Vikt mellan 3-4 kg

MALTESE

(grupp IX, seg. 1a: Bichone affini – n F.C.I. 329)

Skala 38% 55%
 1 _____ 1/2 _____ 100%

1 _ 2 _ 3 _ 4 _ 5 _ 6 _ 7 _ 8 _ 9 _ 10 _ 11

FEL

Varje avvikelse från standarden är fel och skall bedömas i förhållande till graden av avvikelse och dess påverkan på hundens hälsa och välbefinnande.

- Skelögdhet
- **Kroppslängd som överstiger 43% av mankhöjden**

För jakt-och brukshundar med tillägget: samt förmåga att utföra sitt traditionella arbete.

FEL

Kommentarer:

De avvikelser som har negativ inverkan på rasens ändamål och funktion som sällskapshund är allvarigare än övriga fel.

Egna anteckningar:

.....

.....

.....

.....

.....

ALLVARLIGA FEL

- **Konvex nosrygg**
- **Utpräglat underbett som stör nospartiets utseende**
- **Mankhöjd hos hanhund över 26 cm eller under 19 cm**
- **Mankhöjd hos tik över 25 cm eller under 18 cm**
- **Utpräglade, eller för små divergenser mellan skallens och nosryggens plan**
- **Total avsaknad av pigment på ögonlockskanterna**
- **Avsaknad av svans, för kort svans (medfött eller operativt)**
- **Krusig päls**
- **Pälsfärg som inte är vit eller elfenbensfärgad**
- **Fläckar av annan färg, oberoende av utredning**

ALLVARLIGA FEL

Kommentarer:

De fel som räknas upp här räknas som så allvarliga att de skall ge avdrag vid kvalitetsbedömningen. Vad avser färgen, se även avsnittet under päls som säger att spår av blekt orange kan tolereras. Vi kan också konstatera att det inte finns några fel som betraktas som diskvalificerande fel.

Diskvalificerande fel:

- **Aggressiv eller extremt skygg**
- **Hund som tydligt visar fysiska eller beteendemässiga abnormiteter skall diskvalificeras.**
- **Tovig och oren päls.**

Nota Bene:

Endast funktionellt och kliniskt friska hundar med rastypisk konstruktion skall användas till avel.

TESTICKLAR

Hos hanhundar måste båda testicklarna vara fullt utvecklade och normalt belägna i pungen.

TESTICKLAR

Kommentarer:

Viss variation i storlek mellan testicklarna är helt normalt.

Egna anteckningar:

.....
.....
.....
.....
.....

AVSLUTANDE KOMMENTARER

Det är hela tiden rasens standard som är utgångspunkten, och det är från denna man skall värdera om hunden helhetsmässigt ska tilldelas Excellent (utmärkt), Very Good (mycket god), Good (god) Disqualified (diskvalificerad) Cannot be judged (kan inte prissättas- KEP)

Temperament och mentala egenskaper, är också en väsentlig del av typen, likaväl som form och funktion är det. Bägge delar bidrar till att skapa typen och göra den enskilda rasen unik i förhållande till alla andra raser.

TYP – VAD ÄR DET

Den helhet som bildas av alla de detaljer, som tillsammans utgör en vis ras, klart åtskiljbar från varje annan ras.

DETALJER SOM UTGÖR TYPEN

Storlek, könsprägel, mentalitet, uttryck, proportioner, kroppsbyggnad, hårlag, färg, rörelser, särprägel, balans, harmoni, substans.

Carl-Johan Adlercreutz

Egna anteckningar:

.....
.....
.....
.....

Detta kompendium är sammanställt av Axel Axelsson på uppdrag av Malteser-ringen.

Framtagits av Knut Espeland till Norsk Miniaturhundsklubb som översatts och redigerats samt kompletterats med rasstandardens texter och utrymme för egna anteckningar.

2015-10-28 På Uppdrag från Magnus Hagstedt SKK har Maria Hjalmarsson och Mona Lindblad reviderat och kompletterat.