



SVENSKA KENNELKLUBBEN
HUNDÄGARNAS RIKSORGANISATION



BETEENDE- OCH PERSONLIGHETSBEKRIVNING HUND, BPH



200-ANALYS CAVALIER KING CHARLES SPANIEL

SVENSKA KENNELKLUBBEN
2022-02-22



Innehåll

Inledning	4
Rasens reaktioner i korthet	5
BPH.....	6
Sammanställning av BPH-resultat.....	6
BPH-översikt.....	7
Sammanfattande beskrivning	8
Variation inom rasen - sammanfattande beskrivning	9
Kommentar – sammanfattande beskrivning.....	11
Kommentar – över alla moment.....	12
Spindeldiagram.....	13
Rasens beteendevariation - stapeldiagram.....	15
Socialitet/hälsning (inklusive undergivenhet).....	15
Lekintresse (inkl förarkontakt)	16
Matengagemang.....	17
Nyfikenhet/Utforskande	18
Rädsla/osäkerhet.....	19
Hot/aggressivitet.....	21
Att fundera på och diskutera.....	22
Tips!.....	24
Bilagor	25
Bilaga 1. Avelsdjur (tikar och hanar) med tre eller fler BPH-beskrivna avkommor åren 2012-2021, ur SKKs databas 2022-02-18	25
Bilaga 2. Om spindel- och stapeldiagrammens värden	26
Bilaga 3. Att tolka BPH-resultat – din guide.....	27
SKK Avelsdata.....	27
BPH på rasnivå.....	27
BPH på individnivå.....	29
BPH Avelshund.....	32
Att se helheten.....	34



” Rasen är käck och absolut orädd. Till temperamentet är den glad, vänlig och tillgiven, aldrig aggressiv och utan antydan till nervositet.”

Ur rasstandard för cavalier king charles spaniel, fastställd av SKKs Standardkommitté 2009-02-18.

” Cavalier King Charles Spaniel är som regel en glad och framåt hund utan aggressiva eller nervösa tendenser. Cavalieren är ju en vanlig hundras så givetvis finns det individer som vaktar både sina leksaker och tuggben, men när det gäller kontakter med människor och andra hundar ska den vara problemfri. I vanliga fall är den ingen så kallad enmanshund utan den älskar alla och många gånger är de förtjusta i barn.”

Ur RAS för cavalier king charles spaniel, hösten 2016.

Till

Specialklubben för Cavalier King Charles Spaniel

Kommittén för hundars mentalitet, KHM, har tagit ett beslut om att samtliga hundraser med minst 200 beskrivna individer ska få en utförlig redovisning av resultaten för Beteende- och personlighetsbeskrivning hund, BPH. Den så kallade 200-analysen avser att stötta och inspirera special- och rasklubbarna i mentalitetsarbetet. Förslagsvis kan analysen redovisas på ett uppfödar-/medlemsmöte med diskussion och frågestund. Ett tips är att anlita en föreläsare ur [Mentalpoolen](#). Tänk gärna på möjligheten att träffas via videolänk.

Vi uppskattar om analysen görs tillgänglig på klubbens hemsida. SKK publicerar samtliga rasers 200-analys på skk.se.

Med vänlig hälsning

SKKs Kommitté för hundars mentalitet, KHM



Inledning

Beteende- och personlighetsbeskrivning hund, BPH beskriver en hunds reaktioner på två sätt. Dels genom en beteendebeskrivning i det protokoll som förs medan hunden går BPH, dels genom den subjektiva redovisning beskrivaren gör av hur denne uppfattar hunden – den så kallade sammanfattande beskrivningen. Avsikten är att ge en så komplett bild som möjligt över hundens reaktioner och känslolägen i de olika situationerna som den upplever under BPH-beskrivningen.

Alla resultat från BPH redovisas i SKKs Avelsdata på både individ- och rasnivå. Resultaten redovisas i tre delar: som spindeldiagram, som sammanfattande beskrivning och i form av BPH-protokollets alla noteringar.

BPH beskriver hundarnas reaktioner utan att värdera dem. I BPH används inte begreppen "godkänd" eller "icke godkänd" och inte heller rangordnas hundarna på något vis. Vad som är önskvärda reaktioner för en hundras avgörs av hundägare, uppfödare och special-/rasklubb. De hundar som gör alla moment i beskrivningen (sju eller åtta moment, skottmomentet är frivilligt) får noteringen "Genomförd BPH" i Avels- och Hunddata. Om hundägaren eller beskrivaren bedömer att hunden av någon anledning inte bör genomföra alla moment kan beskrivningen avbrytas.

BPH beskriver hundarnas "vardagsmentalitet" och redogör för beteenden hos de hundar/de delar av rasen som deltagit på beskrivningen. Det kan därför finnas beteenden i rasen som de beskrivna hundarna inte uppvisat.

I den här 200-analysen redovisas rasens BPH-resultat som:

1. stapeldiagram baserade på den sammanfattande beskrivningen. Här redovisas beskrivarens subjektiva uppfattning av de beskrivna hundarna (svenskfödda och importerade/utlandsägda), till exempel om de upplevs som trygga, energiska eller nyfikna. Se sid 9-12.
2. spindeldiagram från SKK Avelsdata. Spindeldiagrammet redovisar medelvärden för rasen för de olika beteendeegenskaper som beskrivs i BPH och omfattar enbart svenskfödda hundar. Se sid 13.
3. stapeldiagram baserade på BPH-protokollet. Här redovisas den faktiska beteendevariationen "bakom" spindeldiagrammets medelvärden. Även dessa stapeldiagram omfattar såväl svenskfödda som importerade/utlandsägda hundar. Se sid 16-22.

Beteendevariation, det vill säga att hundarna reagerar och beter sig olika under t ex en mentalbeskrivning, är en förutsättning för att det ska vara möjligt att påverka mentala egenskaper genom avel. En annan förutsättning är att skillnaden mellan olika hundars beteende åtminstone till viss del beror på arv. Genom att dokumentera rasers och hundars beteende via en standardiserad mentalbeskrivning som BPH får klubbar och uppfödare tillgång till information som är användbar i avelsarbetet.

Registrerad data från BPH där det bland annat framkommer hur social, lekfulla, nyfikna eller kanske rädda hundarna inom en ras är, utgör ett underlag i en nulägesbeskrivning av rasens vardagsmentalitet. Det gör det också möjligt att följa upp och utvärdera hundarnas egenskaper över tid och kan användas när rasens mentalitet diskuteras och i samband med att den rasspecifika avelsstrategin, RAS, revideras/uppdateras. Utifrån rasstandard och rasens nuläge kan klubben och uppfödarna diskutera vilka egenskaper som befinner sig på



en önskvärd nivå och, om det behövs, kan strategier och mål formuleras för att påverka övriga egenskaper i en önskad riktning.

Även för den enskilda uppfödaren kan det vara värdefullt att känna till den variation som finns inom rasen avseende beteende och inför ett avelsbeslut studera tilltänkta avelshundars BPH-resultat, både för avelshundarna själva men också resultatet för tidigare producerad avkomma. Genom att välja avelshanar som har mer av en önskvärd egenskap än de egna avelstikarna kan uppfödarens valpkullar förhoppningsvis komma att uppvisa mer av de mentala egenskaper som eftersträvas. För ett ännu säkrare avelsunderlag bör också familjebilden för hundarna studeras. Ju fler hundar inom en familj som visar önskvärda beteende desto större är sannolikheten att just de egenskaperna nedärvs.

I 200-analysen för cavalier king charles spaniel redovisas rasens samtliga BPH-resultat fram till februari 2022.

Rasens reaktioner i korthet

Här följer en sammanfattning av vad 200-analysen visar ifråga om cavalier king charles spanielns beteende.

Enligt den sammanfattande beskrivningens stapeldiagram, se sid 9-12:

Bilden av cavalier king charles spaniel, utifrån den sammanfattande beskrivningens medelvärden (tabell 2), visar en ras som är medelglad i främmande människor, i huvudsak trygg och som inte blir arg i sociala möten. Rasen upplevs generellt som mindre lekfull och medelenergisk.

Sett till de delar av BPH som beskriver mer miljöbetingade reaktioner, så upplevs rasen som medelnyfiken, relativt trygg och inte heller här särskilt arg. De hundar som deltagit på skottmomentet anses vara mycket trygga.

Enligt SKK Avelsdatas spindeldiagram, se sid 13:

I spindeldiagrammet framkommer det att medelhunden inom rasen:

- är medel- eller strax under medel - intresserad av att vara social, det vill säga av att umgås med främmande människor.
- har en viss grad av undergivenhet, det vill säga strävan att visa sig liten och ofarlig.
- har ett relativt lågt lekintresse. Den egna leksaken lockar mer till lek än det standardiserade, okända, föremål som också används under beskrivningen. Cavalierens intresse för dragkamp är lågt och medelhunden försöker inte få sin förare att delta i leken.
- har ett visst engagemang för att komma åt mat och kan i viss mån söka kontakt med sin förare för att få hjälp att komma åt godbitarna.
- har liten social rädsla men kan till viss del vara skeptisk när den blir tagen på en kort promenad med testledaren några meter bort från matte/husse.
- har relativt få miljörädslor men halvfiguren som dyker upp hastigt leder till viss grad av obehag som hunden visar genom att i olika utsträckning öka avståndet till figuren.
- är i princip orädd vid skott.
- inte är hotfull över huvud taget.



Enligt 200-analysens stapeldiagram baserade på BPH-protokollets noteringar, se sid 16-22:

I 200-analysens stapeldiagram, som visar variationen för de beskrivna hundarnas reaktioner i de olika momenten, ser vi dock att "medelhunden", det vill säga en hund som ligger precis runt medelvärdet för rasen, är ovanlig. Cavalieren har stor variation i många av de beteendeegenskaper som beskrivs i BPH. Till exempel finns det ett antal hundar som inte hälsar alls på en främmande människa, precis som det finns de som hälsar intensivt så länge som möjligt. Även för egenskapen nyfikenhet är hundarna olika, allt ifrån de som inte alls försöker få mer information till de som vill veta allt!

För några av beteendena som beskrivs i BPH är rasens variation mindre. Till exempel har de allra flesta hundarna litet intresse för dragkamp, litet intresse för att leka med sin förare, få sociala rädslor, ingen vilja att hota en främmande människa och låg eller ingen skotträdsla.

Jämförelsedigram sex raser, se sid 14-15

I 200-analysen finn en tabell och ett diagram (bild 2 och 3) som jämför medelvärden från SKK Avelsdatas spindeldiagram för cavalier king charles spaniel med fem andra raser.

Jämförelseraserna representerar olika hundtyper och hör till de raser som har flest BPH-beskrivna individer. Specialklubben för Cavalier king charles spaniel kan, genom att hämta uppgifter i Avelsdata, själv göra liknande jämförelser med andra sällskapshundraser. Avsikten med BPH är inte att likrikta alla hundar/hundraser men jämförelsen kan vara intressant genom att sätta in en hundras i ett större sammanhang. Så länge rädslor och aggressioner håller sig inom acceptabla ramar och övriga mentala egenskaper motsvarar uppfödarens och hundägarens förväntningar finns det ingen anledning att sträva efter att göra om raser.

Se även *Att fundera på och diskutera*, sidan 22.

BPH

Vid Beteende- och personlighetsbeskrivning hund, BPH, dokumenteras hur hunden reagerar och uppträder på två sätt. Dels genom en beteendebeskrivning i *protokollet*, dels genom en subjektiv redovisning av hur beskrivaren uppfattar hunden, den s k *sammanfattande beskrivningen*. Avsikten är att få en så komplett bild som möjligt över hundens reaktioner och dess känsloläge i de olika situationerna. Alla insamlade noteringar redovisas i SKK Avelsdata på såväl individ- som rasnivå (som spindeldiagram, sammanfattande beskrivning och protokollnoteringar). I BPH används inte begrepp som "godkänd" eller "icke godkänd", inte heller rangordnas hundarna på något vis. Att avgöra vad som är önskvärda reaktioner inom en specifik hundras görs av hundägare, uppfödare och special-/rasklubb. De hundar som går hela BPH-banan (sju eller åtta moment) får noteringen "Genomförd BPH" i Avels- och Hunddata. För hundar som inte går hela banan noteras om det är beskrivaren eller hundägaren som avbrutit BPH. Anledning till att beskrivningen avbryts kan vara t ex att hunden inte kan komma över sin rädsla inom rimlig tid efter att den blivit rädd.

Sammanställning av BPH-resultat

I 200-analysen finns en genomgång av BPH-data för rasen. Notera att det endast är de svenskfödda hundarna som redovisas i SKK Avelsdatas statistik. 200-analysens *spindeldiagram* är hämtat från Avelsdata och redovisar därmed också enbart svenskfödda hundar. I analysens *stapeldiagram* visas beteendevariation för såväl svenskfödda (blå



staplar) som importerade/utlandsägda hundar (röda staplar). I de kommentarer som görs i 200-analysen tas endast hänsyn till svenskfödda hundar eftersom de importerade/utlandsägda hundarna är förhållandevis få.

Olika antal hundar i BPH-översikt, spindeldiagram respektive analysens stapeldiagram kan bero på att data hämtats vid olika datum alternativt att hundar har avbrutits under beskrivningens gång.

BPH-översikt

BPH-översikten i Avelsdata, tabell 1, visar antalet cavalier king charles spaniel som fötts i Sverige respektive år och hur många av dessa hundar som har;

- "genomförd BPH"
- om de deltagit med eller utan skottmomentet
- om de har avbrutit beskrivningen
- mm.

Avelsdata uppdateras varje vardag och så snart en hund deltagit på BPH ökar antalet beskrivna hundar i kolumnen för den deltagande hundens födelseår (alltså inte under det året den deltog på BPH).

Tabell 1. BPH-översikt. Källa: Avelsdata 2022-02-01

I raden "Antal starter BPH" räknas endast en start per hund. Eftersom 1 hund av rasen deltagit 2 gånger (beskrivaren avbröt gång ett) är det faktiska antalet starter 193 stycken.

Sammanställning per år	2005	2006	2007	2008	2009	2010	2011	2012	2013	2014	2015	2016	2017	2018	2019	2020	2021	2022	Totalt för 2005-2022
Antal födda	1 220	1 289	1 212	1 106	1 095	1 019	1 070	990	947	868	873	928	646	612	513	669	613		15 670
Antal starter BPH	1			1	1	13	3	20	19	17	26	30	15	17	21	8			192
varav genomförd BPH	1			1	1	13	2	20	19	16	25	27	15	17	20	8			185
Med skott	0			1	1	13	2	19	16	14	23	21	15	17	20	8			170
varav - hanar	0			0	1	6	1	5	7	6	12	8	6	5	9	1			67
varav - tikar	0			1	0	7	1	14	9	8	11	13	9	12	11	7			103
Utan skott	1			0	0	0	0	1	3	2	2	6	0	0	0	0			15
varav - hanar	0			0	0	0	0	1	0	2	0	1	0	0	0	0			4
varav - tikar	1			0	0	0	0	3	0	2	5	0	0	0	0	0			11
Ägaren avstår skott	0			0	0	0	0	1	0	0	1	2	0	1	0	0			5
Beskrivaren avbryter	0			0	0	0	1	0	0	1	0	3	0	1	1	0			7
Ägaren avbryter	0			0	0	0	0	0	0	0	0	0	0	0	0	0			1
Oacceptabelt beteende	0			0	0	0	0	0	0	0	0	0	0	0	0	0			0
Fördjudad genomgång	0			0	0	0	0	0	0	0	0	0	0	0	0	0			0

Av tabell 1, BPH-översikt, framgår att:

- av svenskfödda hundar som fötts 2005-2020 har drygt 1 % (192 st av 15 057 st (15670-613=15 057)) deltagit på BPH. Hundar födda 2021 är ännu för unga för att gå beskrivningen). Utöver hundar redovisade i tabellen har också 19 st importerade/utlandsägda hundar deltagit på BPH. Därmed finns resultat från totalt 211 beskrivna individer inom rasen. BPH-resultaten speglar de hundar/delar av rasen som deltagit på beskrivningen.
- totalt 20 st svenskfödda cavalierier som genomför *hela* BPH-beskrivningen avstår skottmomentet. 15 av dessa är anmälda till BPH utan skott ("Utan skott"), för de 5 resterande har föraren under banans gång valt att avstå skottmomentet ("Ägaren avstår skott"). Det betyder att drygt 10 % av deltagande svenskfödda cavalierier inte genomgår skottmomentet. För samtliga BPH-beskrivna hundar oavsett ras är den siffran knappt 5 %.
- 8 svenskfödda cavalierier inte fullföljer beskrivningen, det vill säga drygt 4 % (8/192). Av dessa hundar har 7 st avbrutits av beskrivaren pga rädsla och 1 st av föraren (okänd orsak). Ingen av de 19 st BPH-beskrivna importerna har avbrutit beskrivningen (framgår inte i tabellen). För samtliga BPH-beskrivna hundar (svenskfödda samt importer och utlandsägda) oavsett ras är siffran för avbrutna beskrivningar knappt 4 %, dvs i



överensstämmelse med cavaliererna. För de cavalierer som avbrutits av beskrivaren har det gjorts i samband med moment 2, Föremålslek (1 hund), moment 4, Överraskning (4 hundar) och moment 5, Skrammel (2 hundar).

- "Fördjupad genomgång" – I protokollet finns möjlighet för beskrivaren att göra en fördjupad genomgång. Framför allt gäller det hundar som visar överdrivna rädsreaktioner eller stor aggressivitet. Inom cavalier king charles spaniel har inte någon hund noterats för fördjupad genomgång.

Sammanfattande beskrivning

Den sammanfattande beskrivningen är beskrivarens subjektiva uppfattning av hunden. Den har visat sig fånga väsentliga delar av en hunds känslor och personlighet och kan ses som ett komplement till de mer exakta protokollnoteringarna.

En skala i fem steg från inte alls (0) till mycket (4) används. Ett lågt värde innebär därmed att hunden/rasen visar egenskapen i liten utsträckning medan ett högt värde innebär att hunden/rasen i hög grad motsvarar definitionen.

Tabell 2. Rasens medelvärden avseende den sammanfattande beskrivningen. Källa: Avelsdata 2022-02-01.

Medelvärde för rasens BPH:

Moment 1: Främmande person	
Glad i främmande människor	1,9
Trygg	2,9
Moment 2: Föremålslek	
Energisk	2
Lekfull	1
Moment 3: Matintresse	
Energisk	1,7
Moment 4: Visuell överraskning	
Nyfiken	2
Arg	0,4
Trygg	2,4
Moment 5: Skrammel	
Nyfiken	2,4
Trygg	3,1
Moment 6: Närmande person	
Glad i främmande människor	1,8
Arg	0,4
Trygg	2,8
Moment 7: Underlag	
Trygg	3,4
Moment 8: Skott	
Trygg	3,7
Över alla moment	
Energisk	2,4
Positiv attityd	2,7
Övrigt	
Ljudlig	0,4
Arg	0

Tolkning av de olika egenskaperna

En hund som får värdet 0 (noll) visar inte alls egenskapen medan en hund som får värdet 4 visar mycket av egenskapen.

0 = inte alls, 4 = mycket

Arg

Har lätt att bli arg och visar det med hotfulla beteenden.

Energisk

Pigg, vaken och alert. Reagerar snabbt på retningar. Kan upplevas som att hunden hela tiden är på gång.

Glad i främmande människor

Trivs i umgänget med främmande människor. Svarar gärna på inbjudan till kontakt av framlingar och tar ofta egna initiativ till kontakt.

Lekfull

Svarar gärna på lekinviter och bjuder själv gärna till lek.

Ljudlig

Reagerar lätt med skall i olika uppkomna situationer. Kan också gnälla i väntan på aktiviteter och vara ljudlig vid halsning.

Nyfiken

Är intresserad av händelser som inträffar och vill gärna undersöka dem i en positiv anda.

Positiv attityd

Har en allmänt glad attityd till livet.

Trygg

Har självförtroende. Reder ut uppkomna skrämelsituationer på ett rationellt sätt.



Variation inom rasen - sammanfattande beskrivning

Stapeldiagrammen redovisar rasens variation i den sammanfattande beskrivningen. Den vågräta axeln redovisar skalstegen (0-4) och den lodräta antalet hundar på varje skalsteg. De blå staplarna visar svenskfödda hundar och de röda importer/utlandsägda. Det totala antalet hundar redovisade i de olika stapeldiagrammen varierar beroende på att hundar har avbrutits under beskrivningen.

Moment 1, Främmande person

Här beskrivs hundens kontaktbenägenhet med en främmande person, hur glad den blir vid mötet och hur länge den hälsar. Man tittar också på hundens tendens till oro och/eller undvikande beteenden.

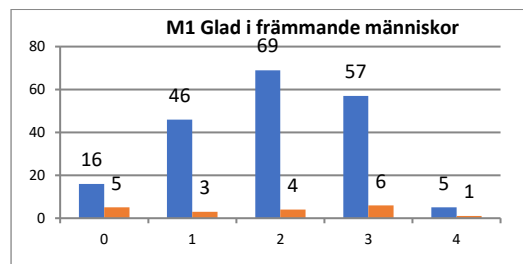


Diagram 1. Moment 1 "Glad i främmande människor"

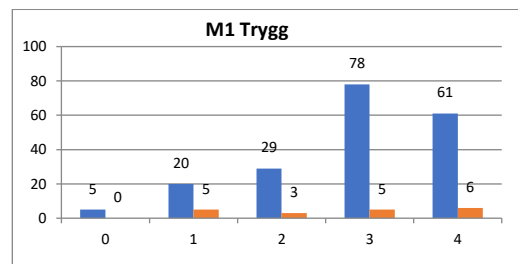


Diagram 2. Moment 1 "Trygg"

Moment 2, Föremålslek

Både hundägare och testledare leker med hunden. Momentet dokumenterar dels hundens lust att leka med föremål, dels viljan att bjuda in sin förare i leken.

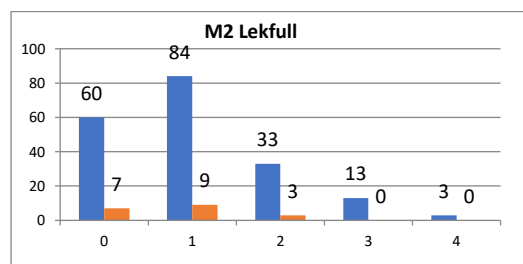


Diagram 3. Moment 2 "Lekfull"

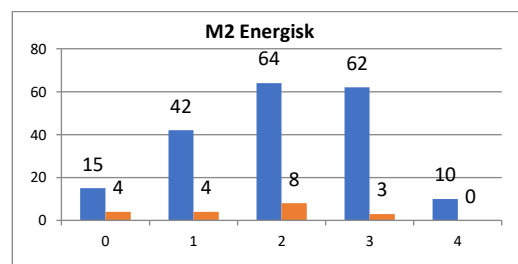


Diagram 4. Moment 2 "Energisk"

Moment 3, Matintresse

Hunden får prova att ta godbitar ur burkar vars lock antingen är öppna eller åtskruvade. Syftet är att beskriva hur mycket hunden är villig att jobba för att nå godbitarna och hundens allmänna intresse för mat.

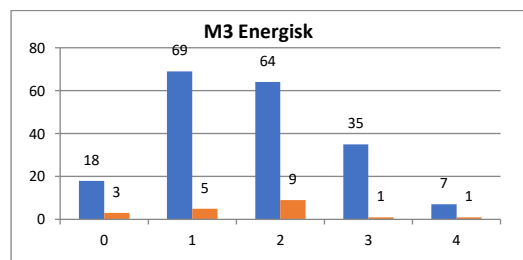


Diagram 5. Moment 3 "Energisk"

Moment 4, Överraskning

En halvfigur reses hastigt upp framför hunden när den kommer gående. Här beskrivs exempelvis hur arg eller rädd hunden blir men också hur lätt den har att komma över en kanske negativ känslomässig upplevelse.

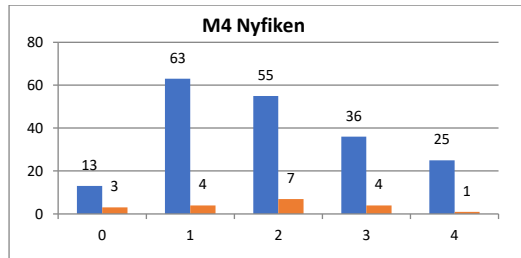


Diagram 6. Moment 4 "Nyfiken"

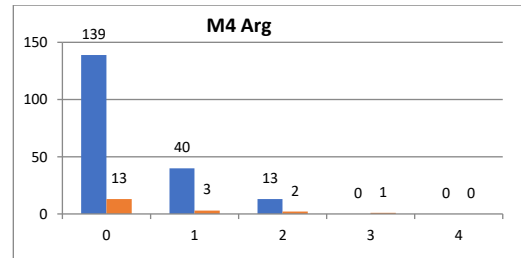


Diagram 7. Moment 4 "Arg"

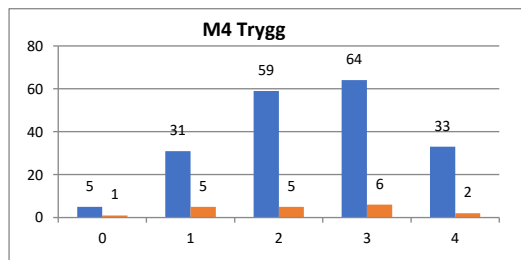


Diagram 8. Moment 4 "Trygg"

Moment 5, Skrammel

En metalltrumma med en kedja i ger ett högt, skramlande ljud som startar när hunden närmar sig. Hunden får gå fram och nosa på trumman. Syftet är att beskriva hundens reaktion vid oväntade ljud men också hur lätt den har att övervinna en eventuell negativ känslomässig upplevelse.

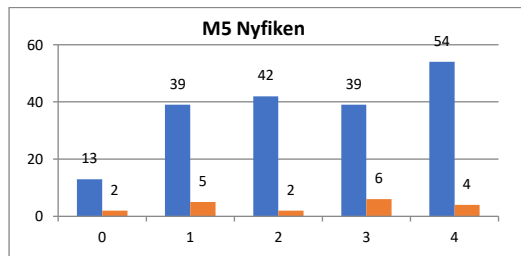


Diagram 9. Moment 5 "Nyfiken"

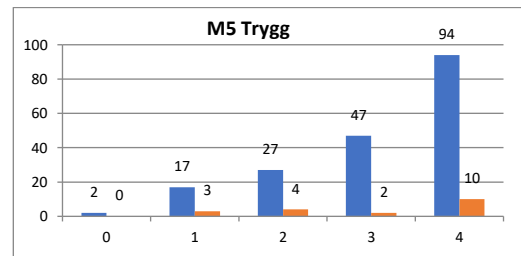


Diagram 10. Moment 5 "Trygg"

Moment 6, Närmande person

En person klädd i lång rock, bredbrättad hatt och mörka solglasögon närmar sig långsamt hunden. När personen kommit inom ett visst avstånd vänder den sig om och står stilla. Hunden släpps fram för att undersöka och ta kontakt. Här beskrivs hundens reaktion i möte med en människa som ur hundens perspektiv kan upplevas som avvikande. Här dokumenteras om hunden exempelvis blir glad, rädd eller kanske arg men också hur lätt den har att övervinna en eventuell negativ känslomässig upplevelse.

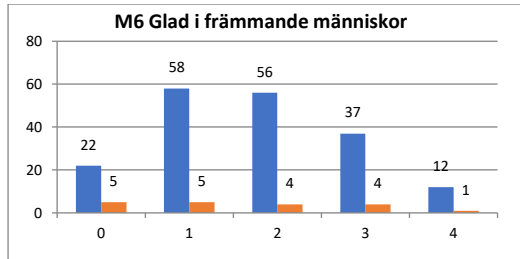


Diagram 11. Moment 6 "Glad i främmande människor"

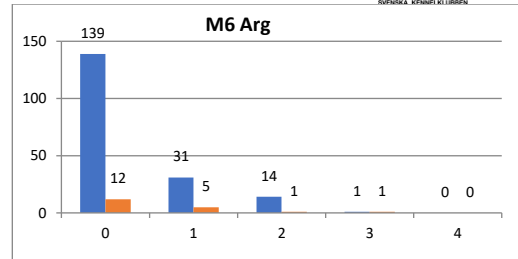


Diagram 12. Moment 6 "Arg"

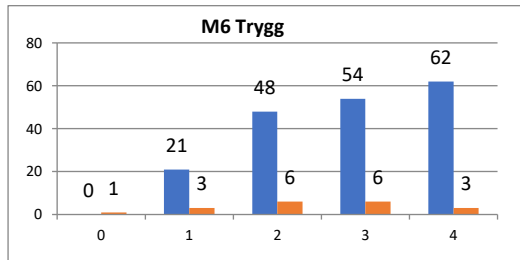


Diagram 13. Moment 6 "Trygg"

Moment 7, Underlag

Hunden och föraren går över ostadiga underlag. Syftet är att se hur bekväm hunden är med att gå på annorlunda underlag.

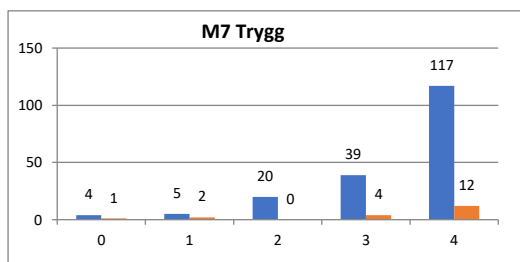


Diagram 14. Moment 7 "Trygg"

Moment 8, Skott

Två skott skjuts ca 50 m från ekipaget, ett när hund och förare är i rörelse, ett när de står stilla. Syftet är att dokumentera hundens reaktion vid skotten (rädsla eller förväntan).

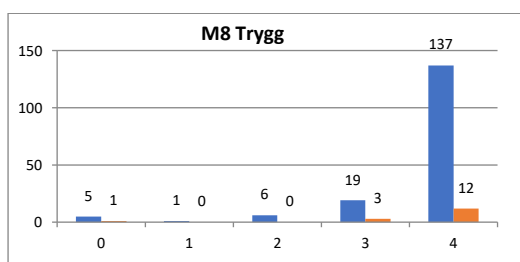


Diagram 15. Moment 8 "Trygg"

Kommentar – sammanfattande beskrivning

Tabell 2, sid 8, redovisar medelvärden för hur beskrivarna har uppfattat rasen under BPH. De efterföljande stapeldiagrammen visar spridningen bakom medelvärdet, dvs rasens beteendevariation. I stapeldiagrammen går det att se antalet hundar som inte har visat beteendet (värde 0) vidare ända upp till hur många hundar som visat beteendet i hög grad (värde 4). Rasen har relativt stor beteendevariation i de flesta delar av BPH. Nedan beskrivs



medelhunden (tabell 2) samtidigt som hänvisning finns till det/de diagram där beteendevariationen kan studeras.

Hur glad och trygg hundarna är i kontakt med främmande människor skattas av beskrivarna på två ställen i BPH. Dels i det första momentet, främmande person, dels i moment 6, närmande person (klädd i rock, solglasögon och slokhatt). Medelvärde (tabell 2) visar på en ras som av BPH-beskrivarna upplevs som medelglad (diagram 1 och 11) och som i huvudsak är trygg (diagram 2 och 13) vid mötet med en främmande/närmande person. Få hundar upplevs bli arga på den närmande personen (diagram 12).

Om vi istället väljer att fokusera på de delar av BPH som beskriver mer miljöbetingade reaktioner, så visar medelvärdet (tabell 2) även här att cavalieren ligger runt skalans mitt, dvs uppfattas som medelnyfiken, både vid den hastigt uppdykande halvfiguuren (diagram 6) och vid ett högt skramlande ljud (diagram 9). Medelhunden är något lite tryggare vid skramlet (diagram 10) än vid halvfiguuren (diagram 8). Inte heller vid halvfiguuren uppfattas medelhunden bli arg (diagram 7). Vid underlaget (diagram 14) och framförallt under skottmomentet (diagram 15) anses rasen som förhållandevis trygg.

Under föremålsleken ligger rasens energi, dvs hur pigg, vaken och alert den är vid lek, på mittvärdet, (diagram 4). Rasen upplevs dock som måttligt lekfull (diagram 3). I fråga om engagemang för att komma åt godbitar, matintresse, är den något mindre energisk (diagram 5) jämfört med under leken.

Över alla moment

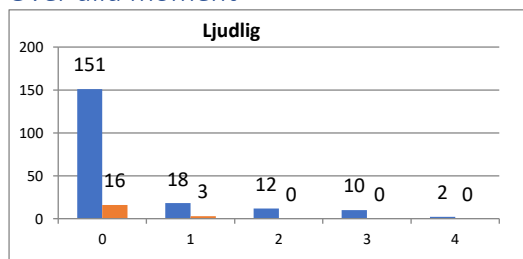


Diagram 16. "Ljudlig"

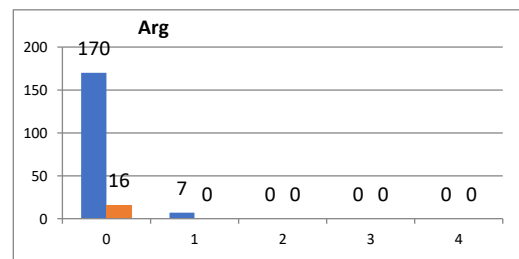


Diagram 17. "Arg"

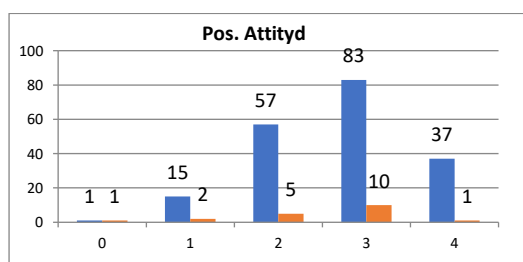


Diagram 18. "Positiv attityd"

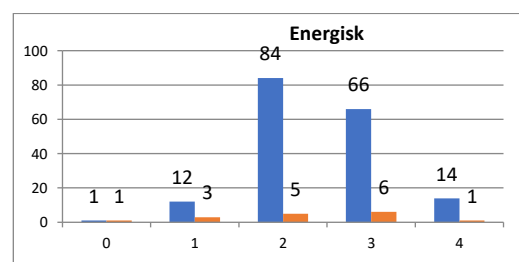


Diagram 19. "Energisk"

Kommentar – över alla moment

Den momentövergripande sammanfattningen omfattar hundarnas beteenden under hela beskrivningen. Ljudlig (diagram 16) och Arg (diagram 17) fångar upp hundar som visar dessa beteenden i de sammanhang där de inte förväntas, till exempel ljudgivning mellan momenten eller hundar som blir arga under skramlet. Positiv attityd (diagram 18) och Energisk (diagram 19) avser hundarnas generella beteende genom hela BPH-banan. Energisk och Arg har tillkommit i ett senare skede än övriga mätvärden i BPH varför färre hundar har resultat för dessa.



Medelhunden inom cavalier king charles spaniel upplevs inte som ljudlig. Det finns dock hundar som reagerar med skall eller gnäll under beskrivningens delar där det inte förväntas (diagram 16). Medelvärdet för rasens positiva attityd är generellt betydligt högre (diagram 18).

När det kommer till hur vaken och alert rasen upplevs, energisk, ligger det lite över skalans mitt (diagram 19).

Rasen upplevs inte som arg, enstaka hundar reagerar med hot eller aggression under beskrivningens delar där det inte förväntas (diagram 17).

Spindeldiagram

I spindeldiagrammet för rasen, precis som i protokollet, ordnas de beteenden hundarna uppvisar i olika beteendegrupper. Grupperna är färgkodade för att ge en överskådlig redovisning av hundarnas beteenden under beskrivningen. I spindeldiagrammet har hundarnas reaktioner från BPH bearbetats med hjälp av en beräkningsmodell varefter ett medelvärde per spindelarm har tagits fram för rasen. Beräkningsmodellen redovisas i SKK Avelsdata. *Om hundarna inte visar beteendet i fråga ges värdet 1 i spindeldiagrammen. Skalan sträcker sig därmed från värde 1 till värde 5.*

Spindeldiagram

Rasmedelvärde Beteendegrupper

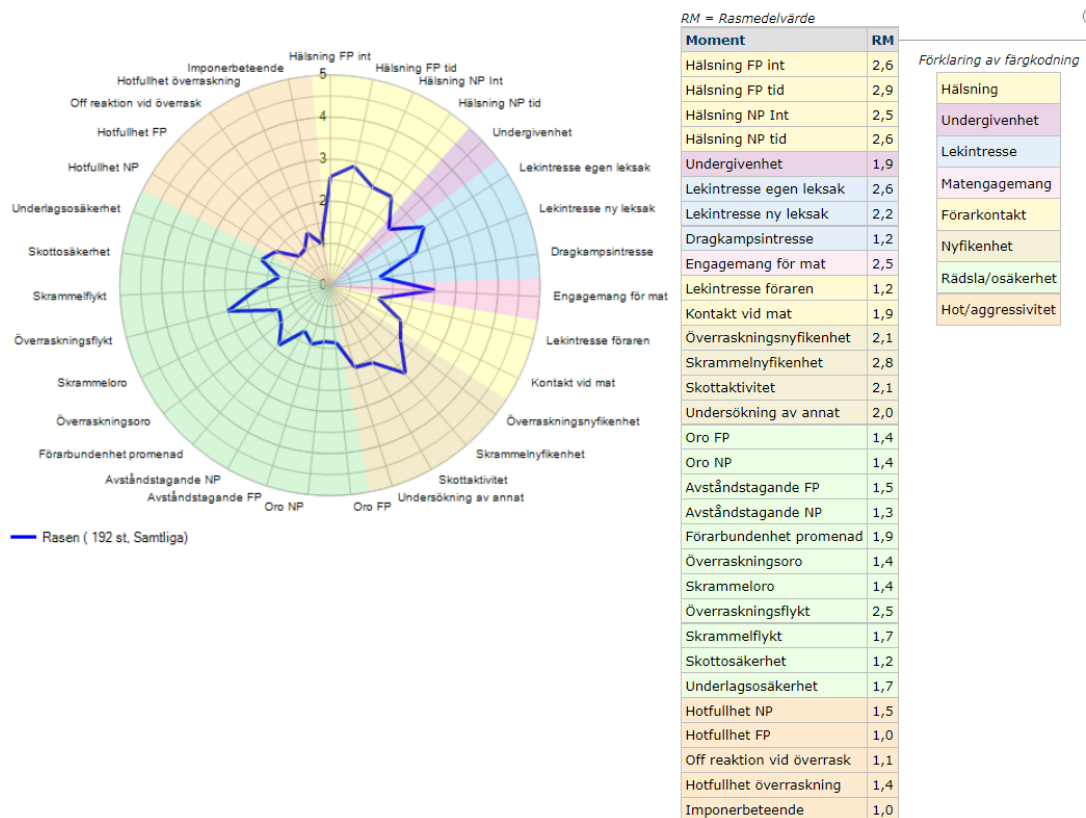


Bild 1. Rasens medelvärde för BPH-resultat baserat på 192 svenskfödda hundar. Spindeldiagrammet och tabellen är indelade i färger utifrån BPHs beteendegrupper. Förkortningar: FP= främmande person (Moment 1), NP= närmande person (Moment 6). Källa: Avelsdata, 2022-02-15.

Läs mer om att tolka spindeldiagram i Bilaga 3, Att tolka BPH-resultat – din guide.



Spindelagrammet visar rasens medelvärden för de olika egenskaperna men säger ingenting om den beteendevariation som finns hos de beskrivna hundarna (bild 1). 200-analysens stapeldiagram nedan (sid 16 – sid 22) ger en utförligare bild av beteendevariationen som förekommer i rasen. Läs mer om medelvärden i bilaga 2.

Spindelarm	Medelvärde					
	Cavalier king charles spaniel	Labrador retriever	Rhodesian ridgeback	Staffordshire bullterrier	Perro de agua espanol	Dansk-svensk gårdshund
Hälsning FP int	2,6	3,4	2,4	3,2	1,8	2,5
Hälsning FP tid	2,9	3,5	2,5	3,3	1,9	2,7
Hälsning NP Int	2,5	3,7	2,6	3,8	2	2,8
Hälsning NP tid	2,6	3,3	2,3	3,3	1,8	2,4
Undergivenhet	1,9	1,4	1,1	1,5	1,1	1,3
Lekintresse egen leksak	2,6	4,4	3,6	4,1	4,2	3,6
Lekintresse ny leksak	2,2	4,4	3,1	3,4	3,2	3
Dragkampsintresse	1,2	3,3	2,1	2,8	2	1,9
Engagemang för mat	2,5	3,2	2,9	3	2,9	2,9
Lekintresse föraren	1,2	1,7	1,1	1,2	1,4	1,2
Kontakt vid mat	1,9	2,5	1,9	2	2,1	1,7
Överraskningsnyfikenhet	2,1	3,2	2,2	2,6	2,1	2,4
Skrammelnyfikenhet	2,8	3,5	2,8	2,9	2,8	2,8
Skottaktivitet	2,1	2,4	2	2	2	2,1
Undersökning av annat	2	1,7	1,8	1,9	1,7	2
Oro FP	1,4	1,2	1,7	1,4	1,8	1,8
Oro NP	1,4	1,2	1,5	1,3	1,4	1,2
Avståndstagande FP	1,5	1,2	1,8	1,3	2	1,8
Avståndstagande NP	1,3	1,2	1,4	1,4	1,9	1,3
Förarbundenhet promenad	1,9	1,3	1,7	1,5	2,1	1,7
Överraskningsoro	1,4	1,2	1,6	1,2	1,3	1,2
Skrammeloro	1,4	1,1	1,3	1,2	1,2	1,1
Överraskningsflykt	2,5	1,7	2,7	2,3	2,7	2,4
Skrammelflykt	1,7	1,3	1,7	1,6	1,6	1,6
Skottosäkerhet	1,2	1,1	1,4	1,4	1,4	1,5
Underlagsosäkerhet	1,7	1,4	1,7	1,3	1,7	1,8
Hotfullhet NP	1,5	1,9	2,2	2	2,4	1,8
Hotfullhet FP	1	1	1	1	1,1	1
Off reaktion vid överrask	1,1	1,2	1,1	1	1,1	1,1
Hotfullhet överraskning	1,4	1,4	1,5	1,4	1,6	1,4
Imponerbeteende	1	1,1	1,1	1,3	1,2	1,1

Bild 2. Medelvärden för cavalier king charles spaniel och ytterligare fem raser, labrador retriever, rhodesian ridgeback, staffordshire bullterrier, perro de agua espanol och dansk-svensk gårdshund. Jämförelseraserna tillhör de mest BPH-beskrivna raserna och representerar olika hundtyper. Syftet är inte att sträva efter att alla hundar ska vara likadana utan att sätta in respektive ras i ett större sammanhang. Medelvärde 1 i tabellen innebär att hundarna inte visar beteendet i fråga, medelvärde 5 att de gör det i hög utsträckning eller under lång tid. Källa: Avelsdata, 2022-02-15

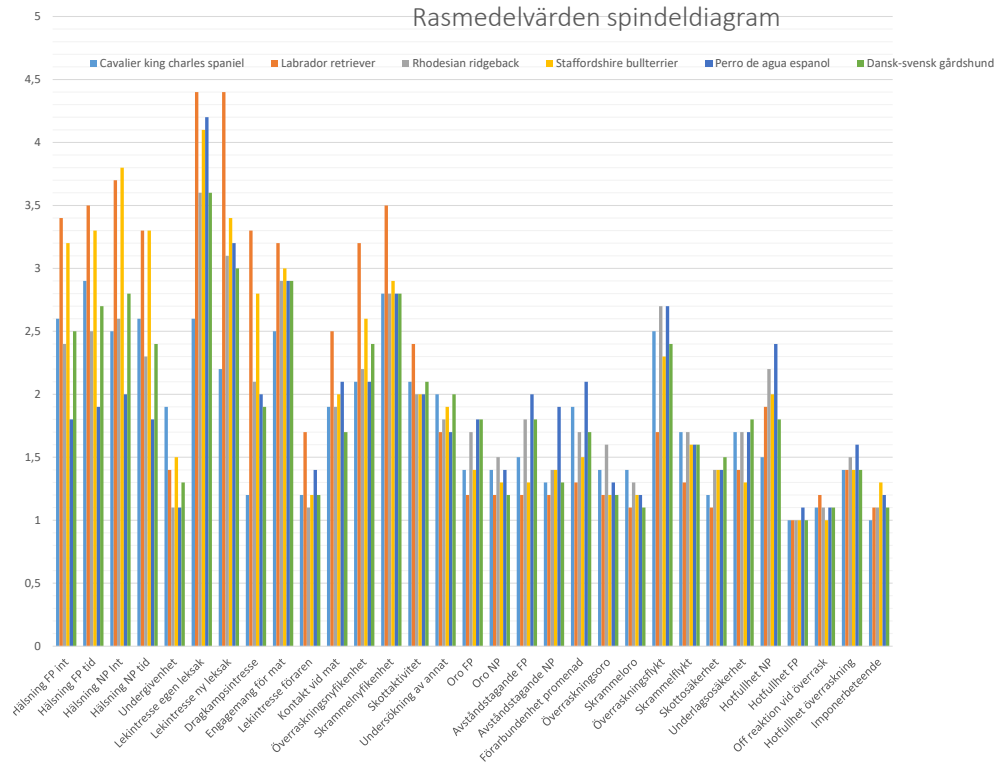


Bild 3. Diagram över de rasmedelvärden för spindeldiagram som redovisas i Bild 2, föregående sida.

Rasens beteendevariation - stapeldiagram

Socialitet/hälsning (inklusive undergivenhet)

Socialitet i BPH ger en uppfattning om hur hunden hanterar mötet med en främmande person (moment 1) och en person som uppträtt på ett sätt som hunden kan uppfatta som avvikande (moment 6). Här beskrivs hundens kontaktbenägenhet, hur ivrigt och länge den hälsar och om den är undergiven. Hur intresserad en hund är av människor den inte känner och dess agerande vid ett möte är delvis beroende på rastillhörighet men också på individens egen personlighet. Raser som är mer självständiga visar kanske inte samma engagemang i kontakten med människor som de raser där ett nära samarbete varit en förutsättning för att hunden ska fungera väl inom sitt område. En hunds egna erfarenheter, positiva såväl som negativa, spelar också in.

I stapeldiagrammen nedan redovisar den vågräta axeln spindeldiagrammets värden och den lodräta antalet hundar. Notera att de lodräta skalstegens intervall i diagrammen kan variera. De blå staplarna visar svenskfödda hundar och de röda importer/utländska hundar. I kommentarerna är de importerade/utlandsägda hundarna inte inkluderade då de endast utgörs av ett fåtal individer.

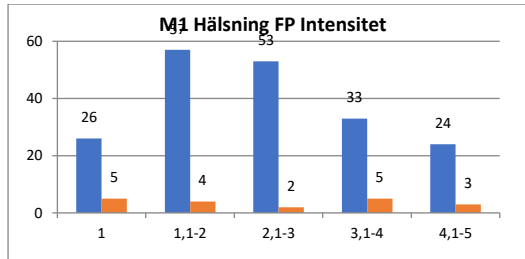


Diagram 20. Moment 1 "Hälsning främmande person, Intensitet"

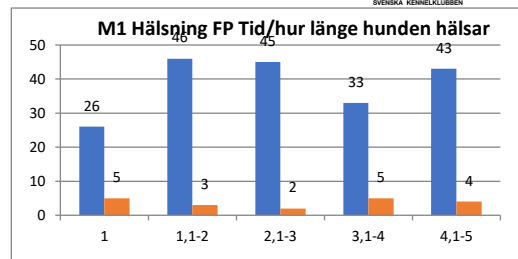


Diagram 21. Moment 1. Hälsning främmande person, Tid"

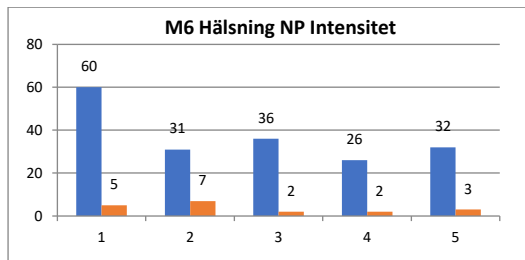


Diagram 22. Moment 6 "Hälsning närmande person, Intensitet"

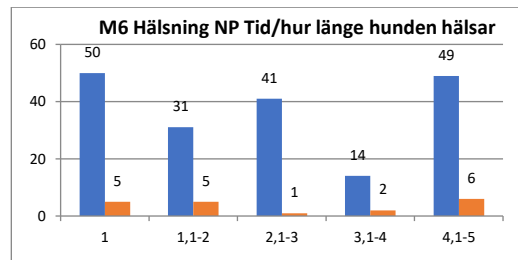


Diagram 23. Moment 6 "Hälsning närmande person, Tid"

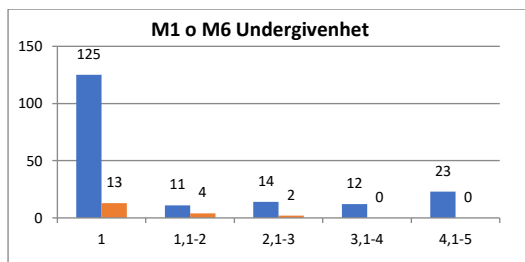


Diagram 24. Moment 1 och 6 "Undergivenhet"

Stapeldiagrammen för socialitet/hälsning visar stor variation i hundarnas intensitet när de hälsar på en främmande (diagram 20) eller en närmande person (diagram 22). I moment 6, närmande person, hälsar fler hundar med högre intensitet än i moment 1 (diagram 20 respektive 22). Det brukar bero på att hundarna upplevt en känsla av osäkerhet när den närmande personen går emot dem, som sedan förbyts i lättnad när personen demaskeras. De hundar som inte hälsar alls får stapelvärde 1 i diagrammen.

Även stapeldiagrammen över hur länge hundarna hälsar uppvisar en stor spridning (diagram 21 och 23). De hundar som ligger på högsta värdet hälsar under hela, eller nästan hela, den tid som mäts i momentet.

Begreppet undergivenhet noteras i de moment där socialitet beskrivs. Ett visst mått av undergivenhet kan ibland kopplas till en strävan hos hunden att vara till lags och till följsamhet. Hundar med mer självständig karaktär har sällan ett sådant behov. För hundar som ligger på diagrammets högre värden kan undergivenheten vara ett tecken på osäkerhet. Undergivenheten kan i dessa fall vara en strategi som hunden väljer för att hantera en situation som t ex hälsning. De flesta cavaliererna uppvisar inte undergivenhet (diagram 24).

Lekintresse (inkl förarkontakt)

Lekintresse tar fasta på hundens intresse för att leka, dels med ett eget favoritföremål, dels med ett föremål som är standardiserat för BPH. Lekintresset och sättet att leka varierar stort mellan olika hundraser. Förarkontakt beskriver hundens benägenhet att hålla kontakt med sin förare och vilja att engagera denne i leken.

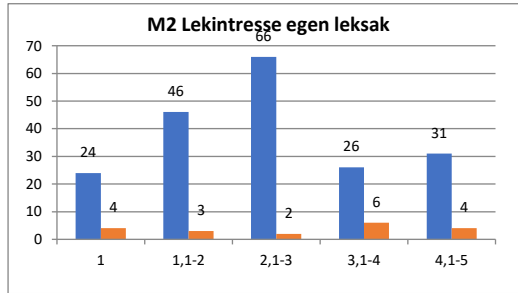


Diagram 25. Moment 2 "Lekintresse egen leksak"

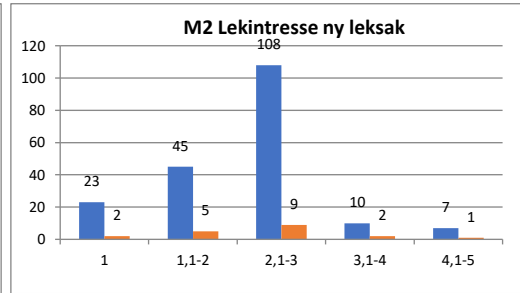


Diagram 26. Moment 2 "Lekintresse ny leksak"

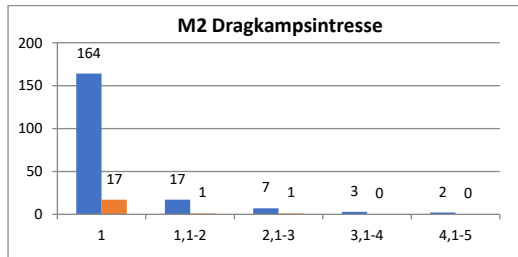


Diagram 27. Moment 2 "Dragkampsintresse"

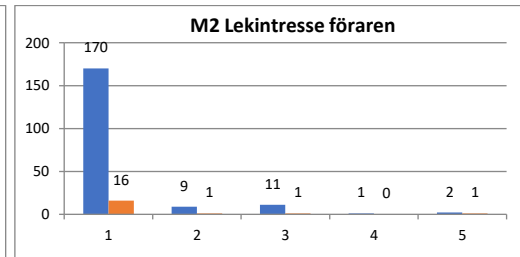


Diagram 28. Moment 2 "Lekintresse föraren"

Stapeldiagrammen visar att det är stor variation inom rasen på lekintresset med föremål (diagram 25). Lekintresset med den standardiserade BPH-leksaken (= ny leksak, spengummi) (diagram 26) är överlag mindre och förmodligen springer många hundar ut och undersöker den kastade leksaken utan att gripa/leka med den. Enstaka hundar är intresserade av dragkamp (diagram 27) eller av att blanda in sin förare i leken (diagram 28). Hundens vilja att leka med sin förare kan *eventuellt* säga något om hundens allmänna vilja att träna och vana att samarbeta med ägaren.

Matengagemang

Hundar som har ett intresse för mat eller godbitar är ofta lätta att motivera i en träningsituation. En hund som uppskattar godbitar är i regel beredd att anstränga sig och försöka flera gånger för att nå den eftertraktade belöningen.

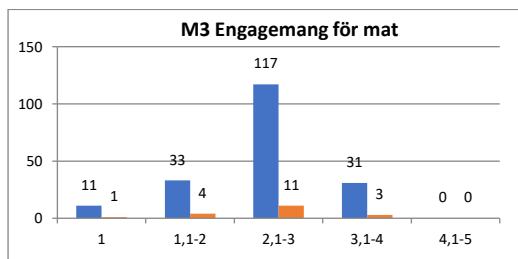


Diagram 29. Moment 3 "Engagemang för mat"

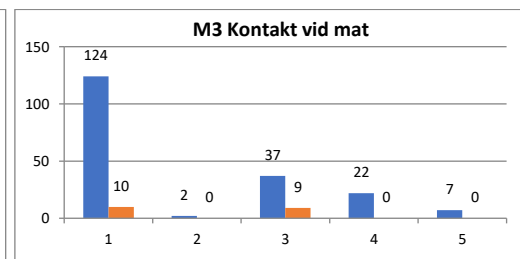


Diagram 30. Moment 3 "Kontakt vid mat"

I stapeldiagrammet ovan till vänster kan vi se att nästan alla hundar visar någon grad av matintresse men att ingen av dem når det högsta värdet för vilket det krävs att hunden försöker nå godbitarna under hela beskrivningstiden och gör flera fysiska försök att öppna burkarna (diagram 29). I diagrammet till höger framgår att majoriteten av hundarna inte tar kontakt med sin förare för att få hjälp att komma åt godiset (diagram 30).



Nyfikenhet/Utforskande

Nyfikenhet innebär att hunden vill utforska sin omgivning och föremål i både kända och okända miljöer. Har den blivit skrämmd kan nyfikenheten komma väl till pass eftersom den hjälper hunden att närma sig och undersöka det som utlöst känslan och i förlängningen att komma över den.

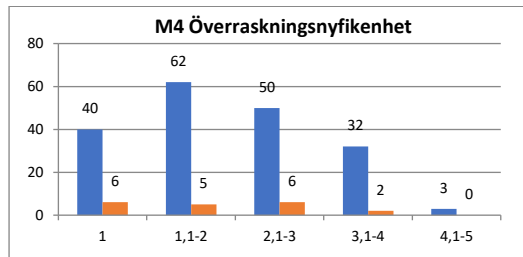


Diagram 31. Moment 4 "Överraskningsnyfikenhet"

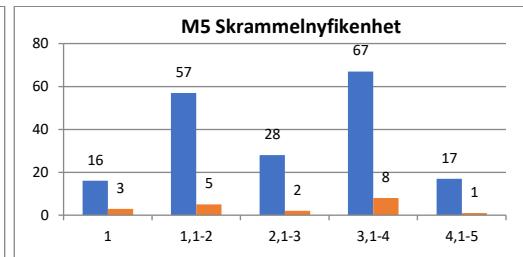


Diagram 32. Moment 5 "Skrammelnyfikenhet"

Stapeldiagram 31 och 32 visar hundarnas nyfikenhet i de båda momenten. Fler hundar når de högsta värdena för nyfikenhet i moment 5, skrammel (diagram 32) än i moment 4, överraskning (diagram 31). Stapeln för värde 1,1-2 beskriver hundar som behöver lite stöd av sin förare för att ta sig fram till halvfiguren/skramlet. Hundar på stapelvärdet 3,1-4 har ofta varit snabba fram till retningen men dröjt lite längre med kontakten (dvs att nosa på halvfiguren/skramlet) jämfört med de som får värde 5. Diagrammens övre värden visar hundar med stor eller mycket stor nyfikenhet.

En låg grad av nyfikenhet i de sammanhang BPH beskriver kan ha olika förklaringar. Dels kan hunden vara rädd, vilket hindrar den från att gå fram, dels kan den bottna i ett mer balanserat ointresse som gör att hunden helt enkelt inte bryr sig. Det kan därför vara intressant att jämföra stapeldiagrammen för hur mycket osäkerhet/rädsla rasen visar i samma moment (diagram 40-43 sidan 20).

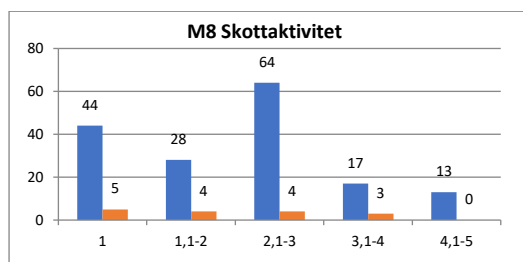


Diagram 33. Moment 8 "Skottaktivitet"

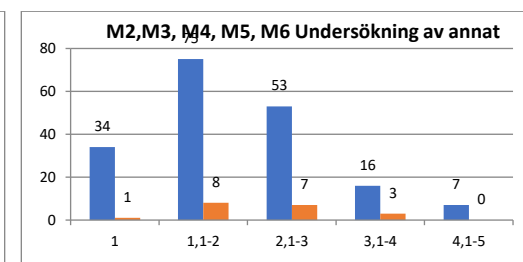


Diagram 34. Moment 2, 3, 4, 5, 6 "Undersökning av annat"

I beteendegruppen nyfikenhet ingår även skottaktivitet, som kan beskrivas som en positiv förväntan hos hunden när den hör ett skott (diagram 33). Staplarna visar att majoriteten av hundarna reagerar med viss aktivitet när skott avlossas, troligen på grund av en så kallad startreaktion när hundens uppmärksamhet väcks vid det första skottet. Ett antal av dessa hundar går upp i en högre grad av aktivitet.

Undersökning av annat visar de hundar som väljer att ägna sig åt någon annan aktivitet (t ex springer iväg och kollar omgivningen) vid sidan om testretningen och beskrivningssituationen. Stapeln för 1,1-2 visar bland annat hundar som flera gånger ägnat sig åt annat än momentet (diagram 34).

Rädsla/osäkerhet

Rädslor i olika form och grad förekommer hos hundar. Sociala rädslor riktar sig framför allt mot människor och en generell rädsla för människor är ofta ärftligt betingad, precis som många andra beteenden. Miljörädslor kan göra hunden obekvämt, ängslig, kanske till och med flyktbenägen i nya miljöer eller rädd för att gå på vissa typer av underlag.

BPH beskriver både sociala rädslor och miljörädslor. En hund som blir rädd/osäker beskrivs i BPH utifrån begreppen "passiv oro" och "avståndsglering/flykt".

Sociala rädslor

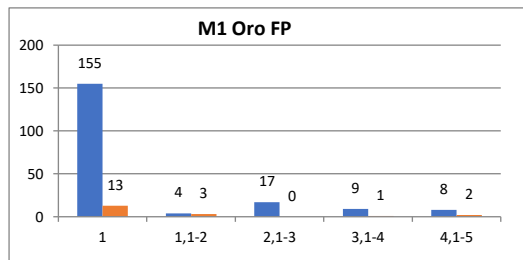


Diagram 35. Moment 1 "Oro främmande person"

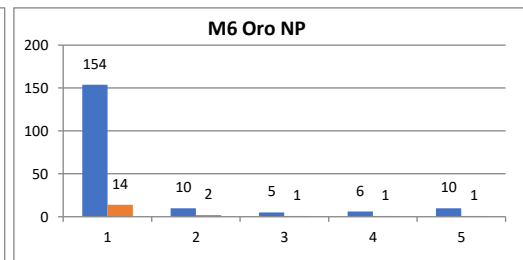


Diagram 36. Moment 6 "Oro närmande person"

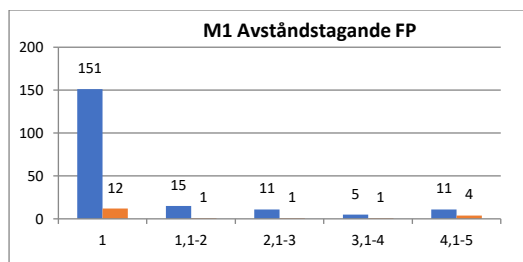


Diagram 37. Moment 1 "Avståndstagande främmande person"

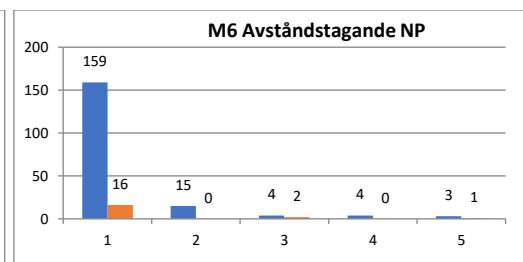


Diagram 38. Moment 6 "Avståndstagande närmande person"

Ovanstående stapeldiagram visar att variationen är liten inom cavalier king charles spaniel avseende social osäkerhet/rädsla. Majoriteten visar inga som helst rädslor och endast ett mindre antal visar någon grad av oro/avståndstagande i moment 1, det vill säga när en främmande person tar kontakt och hanterar hunden (diagram 35 – 37). I moment 6 där en person med avvikande klädsel och annorlunda rörelsemönster långsamt närmar sig påverkas också några hundar. Det förekommer cavalierer på skalornas högsta värden vilket kan innebära att de har visat mindre rädsl beteenden upprepade gånger eller blivit mer skrämda i någon del av momenten.

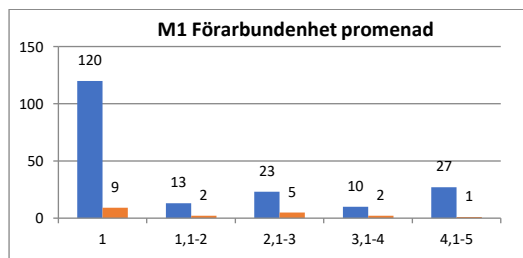


Diagram 39. Moment 1 "Förarbundenhet promenad"

Förarbundenhet visar hundens reaktion i en situation där testledaren tar den med för en kort promenad. Kanske vägrar hunden att ens lämna sin ägare, kanske följer den motvilligt med testledaren och visar tydliga tecken på att känna sig rädd/otrygg. Den hund som inte



alls vågar följa med testledaren hamnar på skalans högsta värde. Det gör också den hund som visar upprepad rädsla att följa med. För rasen kan vi se att majoriteten av hundarna inte har några betänkligheter mot att följa testledaren en bit bort från matte eller husse men det finns också hundar utmed hela skalan (diagram 39).

Miljörädslor

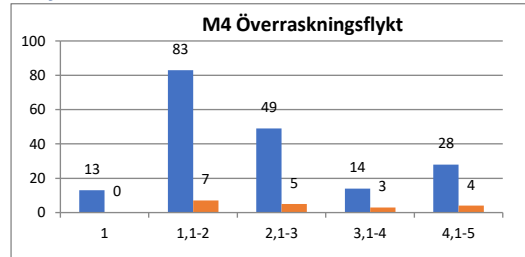


Diagram 40. Moment 4 "Överraskningsflykt"

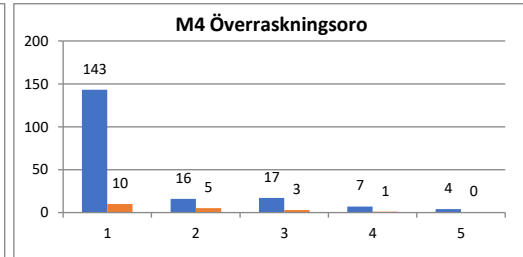


Diagram 41. Moment 4 "Överraskningsoro"

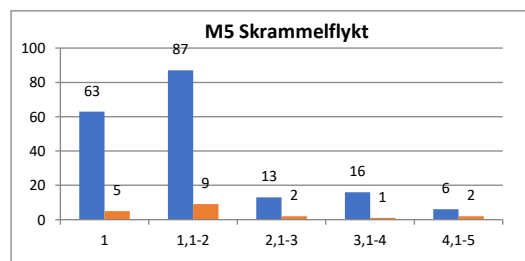


Diagram 42. Moment 5 "Skrammelflykt"

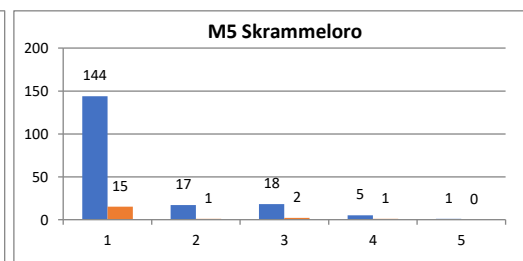


Diagram 43. Moment 5 "Skrammeloro"

Hur orolig en hund blir vid en överraskande händelse och hur långt den avståndsreglerar/flyr beskrivs i moment 4 där en målad halvfigur hastigt dyker upp. Det finns stor variation mellan deltagande hundar. Ett antal hundar avståndsreglerar, dvs flyttar sig bort ifrån det som skrämmer dem, alternativt behöver tid på sig för kontroll (tiden det tar för hunden att återgå till ett neutralt känsloläge) (diagram 40). Stapeldiagrammet för överraskningsoro skulle också kunna rubriceras passiv oro. Vi ser att den här formen av rädsleuttryck, där hunden blir passivt stillastående, är ovanlig hos rasen (diagram 41). Det gäller även i moment 5, skrammel (diagram 43). I detta moment avståndsreglerar hundarna också i mindre utsträckning (diagram 42).

I värdet för överraskningsflykt och skrammelflykt ingår tid till kontroll. Ett högt värde i de här spindelarmarna kan alltså bero på att hunden avståndsreglerar eller tar lång tid på sig att återgå till ett neutralt känsloläge, eller av båda tillsammans. Det vanligaste mönstret är att hundar oavsett ras visar större rädslebetenden vid överraskningen, moment 4, än vid skramlet, moment 5.

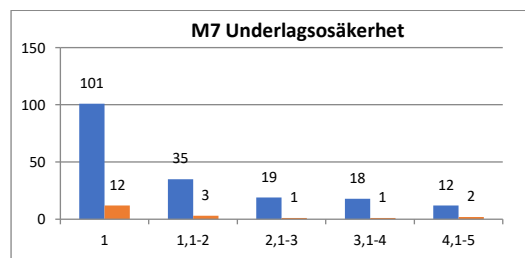


Diagram 44. Moment 7 "Underlagsosäkerhet"

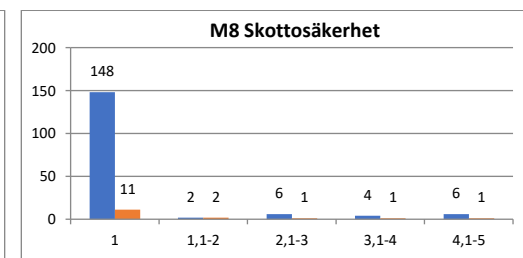


Diagram 45. Moment 8 "Skottosäkerhet"

Drygt hälften av hundarna visar ingen osäkerhet för att gå på ett annorlunda underlag. Övriga hundar visar obehag i situationen i olika utsträckning (diagram 44).



De allra flesta cavalierer som genomgår BPHs moment "skott" reagerar inte med osäkerhet/obehag (diagram 45). Ett fåtal hundar hamnar på skalans högsta värde vilket innebär att de antingen visat stort obehag/osäkerhet eller har bedömts som så pass berörda av första skottet att beskrivaren valt att inte avlossa skott 2. Skottmomentet är frivilligt och hundägaren/föraren bestämmer själv om hunden ska genomföra det.

Hot/aggressivitet

Många hundar visar någon gång hotbeteenden eller aggressiva beteenden. De utgör ett naturligt inslag i hundens beteenderepertoar men ska inte ta sig sådana uttryck att hunden upplevs som skrämmande och problematisk, varken av ägare eller omvärld.

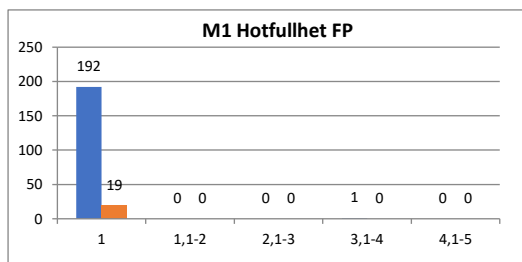


Diagram 46. Moment 1 "Hotfullhet främmande person"

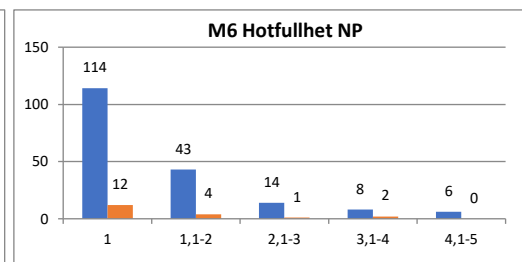


Diagram 47. Moment 6 "Hotfullhet närmande person"

Endast en hund inom rasen som genomfört beskrivningen hotar eller uppträder aggressivt i moment 1, främmande person (diagram 46). Den s k närmande personen (förklädd och med avvikande rörelsemönster, moment 6) ger en större variation i hundarnas hotbeteende (diagram 47). Den högsta stapeln utgörs av hundar som inte uppvisat någon hotfullhet, men det finns också cavalierer utmed hela skalan. De hundar som hamnar på skalans högsta värde kan göra det av två anledningar: Antingen visar de en mycket kraftig reaktion – de blir riktigt arga – eller också visar de mindre hotbeteenden vid upprepade tillfällen.

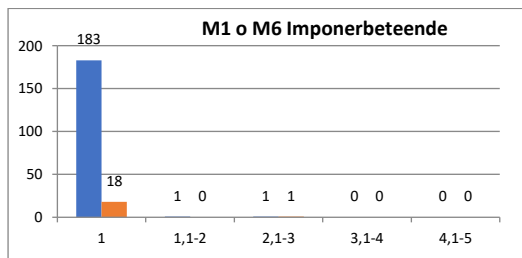


Diagram 48. Moment 1 och 6 "Imponerbeteende"

I BPH beskrivs även så kallat imponerbeteende. I detta känsloläge tycks det som om hunden försöker imponera och sända ett, jämfört med vid hotfullhet, "tystare" budskap till den andra parten om den egna förmågan att trappa upp konflikten. Dett sker ofta med stel kropp, höjd stilla svans och stirrande mot den andra parten. Detta är ett beteende som i princip ingen hund av rasen visat på BPH (diagram 48).

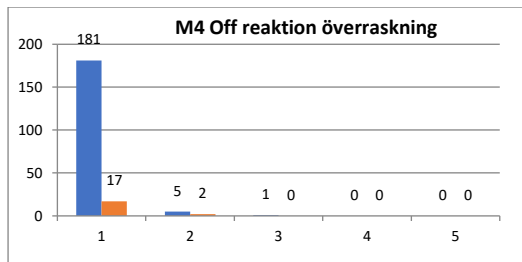


Diagram 49. Moment 4 "Offensiv reaktion"

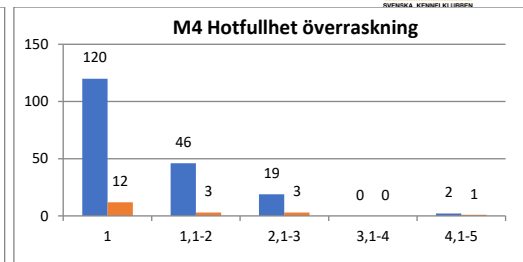


Diagram 50. Moment 4 "Hotfullhet överraskning"

Offensiv reaktion beskriver hur benägen en hund är att avancera framåt med en hotfull attityd de första sekunderna efter att den blivit överraskad/överrumplad av halvfiguren i moment 4. Här visar stapeldiagrammet att mycket få hundar väljer den strategin (diagram 49). Stapeldiagrammet hotfullhet överraskning beskriver hur hotfull hundens attityd är under hela momentet (diagram 50). Variationen är här större. Huvuddelen av hundarna visar dock ingen eller måttlig hotfullhet.

Att fundera på och diskutera

Som nämns inledningsvis i 200-analysen avser den att stötta och inspirera special- och rasklubbarna samt uppfödare och hanhundsägare i mentalitetsarbetet. I praktiken är det uppfödaren som tar avelsbeslutet och som därmed också är den som kan försöka påverka egenskaper – bevara eller förändra dem – i någon riktning. Att redovisa 200-analysen på ett uppfödare-/medlemsmöte tillsammans med en diskussion och frågestund kan därför vara värdefullt.

Utgångspunkten i ett diskussionsmöte kan till exempel vara att tillsammans skapa, eller kanske förstärka, samsynen kring de mentala egenskaper och beteenden som är karaktäristiska för rasen. Vad är man inom klubb och uppfödarkår nöjda med? Vill man ha mer av något beteende? Och finns det beteenden man vill ha mindre av? Hur kan eventuella mål nås? SKKs funktionärsgrupp Mentalpoolen kan anlitas för att hjälpa till vid behov.

Diskussioner och eventuella slutsatser/överenskommelser kommer med stor sannolikhet att variera bland olika rasers klubbar och uppfödare. Och det är bra – raser är och ska vara olika! Så länge rädslor och aggressioner håller sig inom acceptabla ramar och övriga mentala egenskaper motsvarar uppfödarens och hundägarens förväntningar finns, som sagt, ingen anledning att sträva efter att göra om raserna.

En viktig aspekt när resultat från mentalbeskrivningar studeras och diskuteras, är om de mentalbeskrivna hundarna är representativa för rasen. I funktionen "Listor" under "Raser" i Avelsdata finns alla BPH-beskrivna hundar uppräknade utifrån beskrivningsdatum och där går det att alltså att se vilka hundar som har deltagit. I "Listor" går det också att sortera hundarna, till exempel efter namn, genom att klicka på den gulmarkerade rubriken nedan. Därigenom går det att få en bild av vilka uppfödarens hundar som deltar och i vilken utsträckning.



CAVALIER KING CHARLES SPANIEL

Stäng flik

Listor

Visa fr.o.m. datum: 2012-01-01 t.o.m.: 2022-02-15 (Format: åååå-mm-dd)
 Typ: BPH

Text Antal
 BPH 212

Regnr	Hundnamn	Kön	Datum	Genomförd BPH	Avbrutit
SE43898/2018	Affectiva Depeche Mode	H	2020-05-30	ja	-
SE14186/2011	Almabel's Bobby	H	2012-07-29	ja	-
SE57009/2016	Angeleye's Heartbreaker	H	2021-10-12	ja	-
SE41159/2018	Angeleye's Miss Moondust	T	2019-10-27	ja	-
SE27913/2014	Angeleye's Strawberry Rose	T	2021-10-12	ja	-
SE10157/2015	Angel's Pride Marathon	H	2015-06-13	ja	-
SE54964/2010	Apricot Lawrence	H	2014-04-25	ja	-
SE26384/2015	Apricot Sinclair	H	2016-07-24	ja	-
SE15388/2016	Apricot Timiann	T	2017-04-08	ja	-
SE48703/2013	Bernerhagens Pepita	T	2017-05-13	ja	-
SE34402/2014	Bernerhagens Shira	T	2015-06-13	ja	-
SE13078/2019	Bernerhagens Trondur	H	2021-07-04	ja	-
SE13076/2019	Bernerhagens Tyre	H	2021-07-04	ja	-
SE21980/2019	Bernerhagens Viking	H	2021-07-04	ja	-
SE13526/2016	Bernheart's Sunday Dancer	H	2018-05-20	ja	-
SE20960/2012	Bibeti's Im On Fire	T	2013-11-17	ja	-
SE56572/2012	Bibeti's Oh My God	T	2014-04-06	ja	-
SE56573/2012	Bibeti's Ooh I Like It	T	2013-11-17	ja	-
SE58445/2015	Bibeti's Stolen Dance	H	2018-10-21	ja	-
SE58666/2016	Bibeti's Taj Mahal	T	2019-10-27	ja	-
SE11437/2013	Bimsans Kiss Me Kelly	T	2018-08-25	ja	-

Bild 4. I Avelsdatas funktion "Listor" redovisas samtliga hundar (sv+imp) som BPH-beskrivits. Genom att klicka på någon av listans rubriker sorteras den om. På bilden är den gulmarkerade rubriken "Hundnamn" vald för att enklare åskådliggöra antalet hundar med samma kennelnamn. Källa: Avelsdata, 2022-02-15.

I bilaga 1 finns en förteckning över samtliga avelsdjur, tikar såväl som hanar, som har tre eller fler avkommor BPH-beskrivna. I Avelsdata finns det möjlighet att se spindeldiagram för såväl enskilda kullar som hela avkommegrupper efter hundar som använts i avel. Det kan vara av intresse för klubben att ta reda på hur stor andel av avelsdjuren totalt som är BPH-beskrivna och om resultatet har funnits *före* ett avelsbeslut.

I spindeldiagrammet, sidan 13, redovisas BPHs beteendegrupper med olika färger. Till exempel avser det gula fältet socialitet/hälsning, det blå lekfullhet, det beige nyfikenhet och det gröna rädsla/osäkerhet. Vid tolkningen av ett spindeldiagram är det alltid viktigt att ta hänsyn till hur olika värden inom beteendegrupperna förhåller sig till varandra. Till exempel kan hälsningen (gult fält) på främmande och närmande person i moment 1 och 6 jämföras med hur mycket rasen, eller hunden, avståndsreglerar (gröna beteendegruppen: rädsla/osäkerhet) i samma moment och på så vis ge en mer komplett bild. Låga värden för socialitet/hälsning i kombination med flyktbeteende och/eller passiv oro kan antas bero på social osäkerhet. En ras eller hund som har låga värden för socialitet/hälsning men inte visar rädslebetenden kan mycket väl vara både självsäker och trygg, trots att den inte är intresserad av att hälsa.

Även avseende nyfikenhet/utforskande och miljöräddor, moment 4 och 5, kan jämförelser göras. En låg grad av nyfikenhet i de sammanhang BPH beskriver kan ha olika förklaringar. Dels kan hunden vara rädd, vilket hindrar den från att gå fram utan hjälp från föraren, dels kan den bottna i ett mer balanserat ointresse som gör att hunden helt enkelt inte bryr sig om att undersöka föremålen/retningarna. Även här kan det vara intressant att jämföra beteendegrupperna för såväl grupper av hundar som enskilda individer.

Läs mer om att tolka BPH-resultat i bilaga 3.

För cavalier king charles spaniel kan generellt inte ses någon oroväckande koppling mellan diagrammets olika beteendegrupper. Därmed inte sagt att det inte kan finnas för enskilda hundar.

Ett fortsatt arbete från klubbens håll med att stimulera och uppmuntra hundägare att beskriva sina hundar ger ytterligare värdefull information och ökar säkerheten i bilden av



rasens mentalitet. KHM:s Mentalpool, se nedan, kan delta på medlems-/uppfödarmöten (även via videolänk) och presentera uppdaterad BPH-statistik avseende rasen men också diskutera mentalitet ur ett mer allmänt perspektiv eller bistå med RAS-arbetet.

Tips!

Filmen om BPH

SKKs Kommitté för hundars mentalitet, KHM, har startat *Mentalpoolen*, en grupp funktionärer som fungerar som klubbarnas resurs i mentalitetsarbetet och bistår med stöd, information och engagemang. Läs mer om dem på: <https://www.skk.se/mentalpoolen>

Det finns möjlighet för klubbar att ansöka om bidrag för mentalitetskonferens. Läs mer [här](#).

Läs mer om de beteenden som beskrivs i BPH i häftet "Beteendedefinitioner".

Information om [SKKs distansutbildningar](#), Hundens beteende och Mera mentalitet - förstå, tolka och påverka hundars beteende.



Bilagor

Bilaga 1. Avelsdjur (tikar och hanar) med tre eller fler BPH-beskrivna avkommor åren 2012-2021, ur SKKs databas 2022-02-18

Regnr	Namn	Totalt antal avkommo	Genomförd BPH
SE41786/2012	TIBAMA'S RAINBOW POET	136	8
SE51481/2013	MIXANGEL'S KEEVA	12	6
SE48107/2010	RABYMAR MAGIC WIZARD	55	5
SE15796/2015	TOFTAS TOM TOM	49	5
S47521/2008	TOFTAS DAINTY BESS	16	5
SE60216/2010	CANDYGOLDS NORDIC ANGEL	16	5
S14085/2009	JOELLYS JEFF DE BRUGES	106	4
SE21561/2010	BERNERHAGENS H LINDELOU	88	4
S58274/2006	GLITTERGÅRDENS MR MONEYMAKER	79	4
SE34520/2013	MASTER FAMOUS PAYBACK	62	4
S11306/2007	BIBETI'S MR JUPITER	47	4
SE16889/2014	HAZELCOAT'S MATHIEU	30	4
SE15302/2010	VIDEDALENS BORN TO BE LOVED	29	4
SE57280/2014	MIXANGEL'S NEIL	16	4
SE20764/2012	TOFTAS KAYLEE ROSE	13	4
S25103/2008	CLOPSVILLE BAILEYS	102	3
S55986/2007	CHANTISMERE CHEROKEE	99	3
S17362/2006	NOCTURNES YODEL	72	3
SE18866/2011	DUVHULTS ESPRESSO CLASSICO	63	3
S56139/2002	CARHARTT HEARTBRAKER	62	3
SE14186/2011	AIMABEL'S BOBBY	57	3
S14698/2005	GRÅSIDINGENS IDEFIX	47	3
SE41614/2011	LEOGEM STARLIGHT EXPRESS	39	3
S55130/2008	GERSIMI'S CARUSO	37	3
SE18873/2011	CAVAMIRS PER OSCARSSON	29	3
SE28633/2014	TOFTAS QUEEN OF BEAUTY	21	3
SE13383/2013	GILLESPIE GLANZER	18	3
SE48119/2012	TOFTAS MARY QUEEN OF SCOTS	12	3
S14363/2008	HACKENSACK ZAHARA	9	3
SE13977/2016	LILLSTRÖMMENS KAJSA KAMOMILL	4	3



Bilaga 2. Om spindel- och stapeldiagrammens värden

Utifrån BPH-beskrivningen för hundarna redovisas i SKK Avelsdata BPH-protokollets observationer i spindelarmar i ett spindeldiagram. Värt att uppmärksamma är det faktum att värdena (ex 2, 2,5 etc) i spindeldiagrammet inte är desamma som de faktiska värden hundarna fått i protokollet, utan grundar sig på matematiska beräkningsmodeller (exakt hur de matematiska formlerna ser ut för varje spindelarm redovisas på SKK Avelsdata under informationsknappen).

Resultaten från alla hundar i rasen som deltagit i BPH läggs samman i ett spindeldiagram. Därigenom fås ett medelvärde för varje spindelarm. Ett medelvärde kan dock bestå av summan av resultat som är ytterligheter åt båda håll, det vill säga ett antal hundar som befinner sig högt på skalan sammanslagna med hundar som ligger lågt. I praktiken kan det vara så att endast ett fåtal hundar (eller rentav ingen hund alls) befinner sig på just medelvärdet. Det är ju så att om tio hundar beskrivs och fem får värdet 1 och fem stycken får värdet 5 så blir medelvärdet 3 ($5 \times 1 + 5 \times 5 = 5 + 25 = 30 / 10 = 3$). Men medelvärde 3 kan även erhållas om de tio hundarna bara rör sig mellan ex värdena 2,5 och 3,5. Medelvärdet som spindeldiagrammet visar ger oss alltså *inte* information om variationen i rasen men i de flesta fall får vi ändå en rimlig och hyfsat adekvat bild av populationen förutsatt att de hundar som beskrivits har visat de beteendevariationer som finns i rasen. För att få en tydligare uppfattning av rasens mentala egenskaper måste även variationen inom rasen studeras.

De värden som redovisas i 200-analysens stapeldiagram är omräknade enligt samma modeller som spindeldiagrammets armar. Genom att addera med 1 undviker vi att hundar hamnar på 0, endast de hundar som har avbrutit ett eller flera moment får 0. Det innebär att hundar som i protokollet fått "0" för att de inte uppvisar ett beteende i stapeldiagrammet har värde "1", precis som i spindeldiagrammet. Det medför att spindeldiagrammet blir lättare att läsa i och med att inte flera armar ska trängas ihop i centrum. Ett lågt värde anger att hunden/hundarna visat det aktuella beteendet i liten grad eller under kort tid, ett högt värde följaktligen att hunden/hundarna visat hög grad av beteendet eller uppvisat det under längre tid.

Notera att spindeldiagrammen och stapeldiagrammen för beskrivningen har en skala från 1 till 5, undantaget är stapeldiagrammen för den sammanfattande beskrivningen som har skalan 0 till 4.



Bilaga 3. Att tolka BPH-resultat – din guide

Innehåll

SKK Avelsdata.....	27
BPH på rasnivå.....	27
BPH på individnivå.....	29
BPH Avelshund.....	32
Att se helheten.....	34

SKK Avelsdata

Resultaten från BPH redovisas i SKK Avelsdata (www.skkl.se under rubriken e-tjänster). Här finns information både på ras- och individnivå. För special- och rasklubb är det angeläget att få en helhetsbild av en population, medan man som uppfödare/hundägare kan vara mer intresserad av enskilda hundars resultat. BPH säger inte allt om en ras eller hund men möjliggör en objektiv jämförelse vid t ex avelsurval och diskussioner kring hundars och rasers mentala egenskaper. BPH beskriver enbart hundars beteende. *Att värdera vad som är bra eller eventuellt mindre önskvärt är en fråga för special-/rasklubb och uppfödare.*

BPH på rasnivå

I menyraden till vänster i bilden nedan finns möjlighet att välja ras, i det här fallet Leonberger. När rasen är vald väljer du BPH i menyn. Du får då upp en översikt (bild 1) över hur många hundar som fötts respektive valt år, hur många som BPH-beskrivits, könsfördelning, hur många som deltagit i skottmomentet, hur många som avbrutits mm. Observera att sammanställningen är fördelad på hundens födelseår och inte på beskrivningsår. Det medför att sammanställningen förändras så snart någon ny hund har beskrivits.

SKK AVELSDATA		Raser												
Svenska Kennelklubben Uppdaterad: 2018-08-29		LEONBERGER												
Hundar		BPH - översikt												
Propparning		Typ: <input type="text" value="översikt"/> Födelseår: <input type="text" value="2007"/> - <input type="text" value="2018"/> <input type="button" value="Visa"/>												
Raser		Sammanställning per år												
SKK / välj ras		2007	2008	2009	2010	2011	2012	2013	2014	2015	2016	2017	2018	Totalt för 2007-2018
Rasinfo		450	435	347	378	348	325	258	274	233	271	206	127	3 642
Statistik registrering		1	2	6	3	14	24	27	20	42	47	5		191
Djur använda i avel		1	2	6	2	11	23	26	18	38	41	5		173
Avelsstruktur - barnbarn		1	2	5	2	11	22	26	17	38	41	5		170
Inavelstrend		0	0	1	1	4	9	7	8	14	16	4		64
Hälsa		1	2	4	1	7	13	19	9	24	25	1		106
BPH		0	0	1	0	0	1	0	1	0	0	0		3
MH		0	0	0	0	0	1	0	1	0	0	0		2
Listor		0	0	1	0	0	0	0	0	0	0	0		1
Inställningar		0	0	0	0	0	0	0	0	1	0	0		1
FAQ		0	0	0	0	0	1	0	2	6	0	0		9
Hjälp		0	0	0	1	3	1	0	2	2	0	0		9
Till skkl.se		0	0	0	0	0	0	0	0	0	0	0		0
		0	0	0	0	0	0	0	0	0	0	0		0
		0	0	0	0	0	0	1	1	1	1	0		4

Bild 1. BPH-översikt

Du kan hitta mer information om rasen genom att i rullgardinsmenyn (röd markering) välja "medelvärde" (bild 2). I tabellen redovisas medelvärdet för varje arm i rasens spindeldiagram för hundar födda ett visst år. Tabellen är alltså inte fördelad på ingående hundars beskrivningsår. Det medför att medelvärdet kan förändras så snart någon ny hunds



resultat har tillkommit. Medelvärde visar hur hundar födda olika år skiljer sig åt. Notera att utslaget blir mycket osäkert de födelseår som endast har ett fåtal hundar representerade. Skalan går mellan 1 (beteendet har inte visats) och 5 (beteendet har visats i hög grad eller under lång tid).

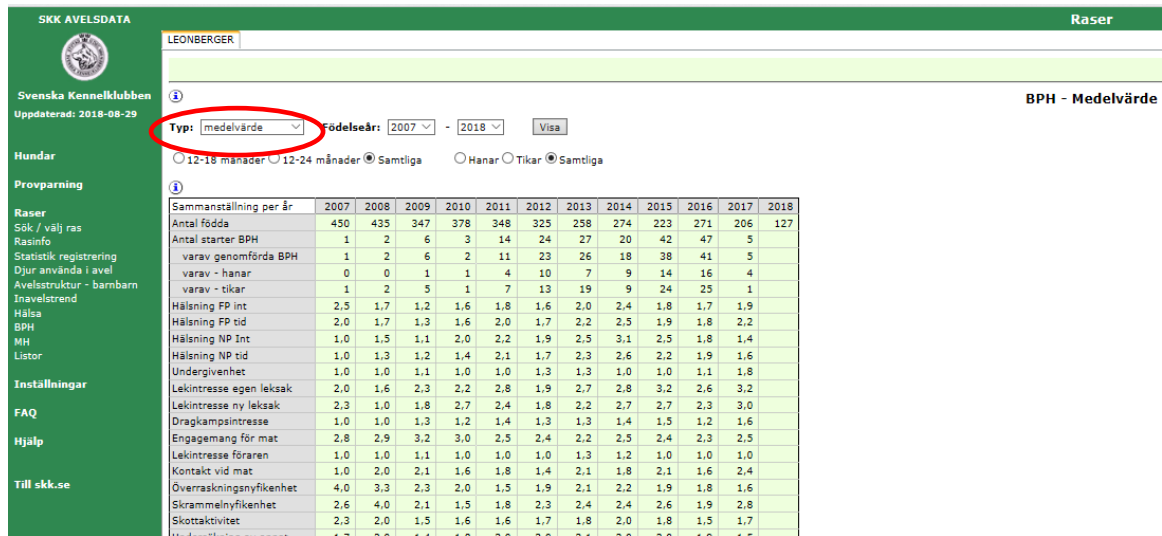


Bild 2. BPH-medelvärde

Längre ner på sidan för "medelvärde" finns rasens spindeldiagram (Bild 3) som redovisar rasens genomsnittliga resultat från BPH-beskrivningen. Här adderas samma beteende, mätt under flera faser, genom en beräkningsmodell för att mer överskådligt illustrera rasens beteenden. Spindeldiagrammet är färgindelad efter de beteendegrupper som beskrivs i BPH. Den blå linjen är genomsnittliga BPH-värden för samtliga beskrivna hundar i rasen. I tabellen till höger på sidan redovisas spindeldiagrammets siffervärden. Observera att rasens medelvärden visas så snart fler än en hund är beskriven. Det innebär att tillförlitligheten för dessa värden kan vara låg fram till dess att ett större antal hundar har beskrivits.

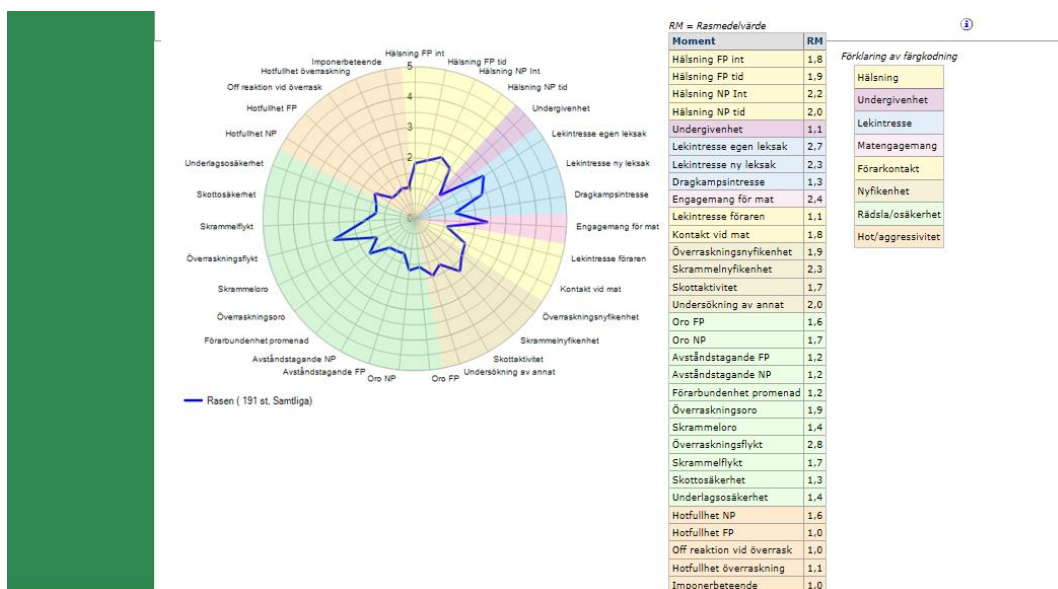


Bild 3. BPH-spindeldiagram för vald ras.

Ännu mer information om rasen återfinns under rullgardinsmenyns rubrik "sammanfattning" (Bild 4, röd markering). Där redovisas beskrivarnas subjektiva uppfattning



om rasens personlighet. Forskning har visat att en subjektiv bedömning många gånger fyller ett värde och ofta fångar väsentliga delar av hundars beteendeegenskaper.

På denna sida redovisas medelvärden för den sammanfattande beskrivningen för samtliga hundar inom Leonberger som deltagit på BPH. Också här presenteras värdena per födelseår och inte per beskrivningsår.

Den "Sammanfattande beskrivningen" anger medelvärden för hur: *Arg, Energisk, Glad i främmande människor, Lekfull, Ljudlig, Nyfiken, Trygg* rasen är och om den har en *Positiv attityd*. En skala i form av fem steg från inte alls (0) till mycket (4) används.

Sammanställning per år	2007	2008	2009	2010	2011	2012	2013	2014	2015	2016	2017	2018
Raser	450	435	347	378	348	325	258	274	223	271	206	127
Antal startar BPH	1	2	6	3	14	24	27	20	42	47	5	
varav genomförda BPH	1	2	6	2	11	23	26	18	38	41	5	
varav - hanar	0	0	1	1	4	10	7	9	14	16	4	
varav - tikar	1	2	5	1	7	13	19	9	24	25	1	
Moment 1: Främmande person												
Glad i människor	2.0	1.0	0.7	1.7	1.3	1.3	1.3	1.7	1.5	1.3	1.2	
Trygg	4.0	3.5	2.7	3.7	2.6	3.0	2.9	3.1	3.5	3.3	2.8	
Moment 2: Föremålslek												
Energisk	2.0	0.5	0.8	1.7	1.4	1.2	1.5	1.9	1.7	1.5	1.6	
Lekfull	1.0	0.5	0.8	1.3	1.3	0.7	1.1	1.4	1.4	1.0	1.4	
Moment 3: Matintresse												
Energisk	1.0	2.0	1.5	1.7	1.4	1.5	1.2	1.8	1.5	1.6	1.0	
Moment 4: Visuellt överraskning												
Nyfiken	3.0	3.0	1.3	1.7	1.0	1.7	1.7	1.8	1.7	1.2	1.2	
Arg	1.0	0.5	0.3	0.0	0.2	0.2	0.2	0.4	0.1	0.2	0.0	
Trygg	3.0	3.0	2.3	2.0	1.6	2.2	2.0	2.2	2.1	2.3	2.0	
Moment 5: Skrammel												
Nyfiken	1.0	3.5	1.3	0.3	1.5	1.4	2.2	2.3	2.4	1.4	1.6	
Trygg	3.0	4.0	2.5	1.3	2.4	2.8	2.8	3.3	3.2	3.2	3.6	

Bild 4. BPH-sammanfattning.

Under rubriken *listor* i den gröna vänstermenyn (Bild 5, röd markering) finns möjlighet att ta reda på vilka hundar som har deltagit på BPH under en given tidsperiod. Resultat kan sökas från 1990 och framåt. Uppgifterna baseras på beskrivningsdatum. Listorna kan skrivas ut genom att texten kopieras och klistras in i Word eller Excel. Till skillnad från övrig statistik i Avelsdata, som avser svenskfödda hundar, visar listor samtliga BPH-resultat.

Antal	Raser	Hundnamn	Kön	Datum	Genomförd BPH	Avbrutt
BPH 281						
	SE2871/2009	Välbehjögrens Crazy Mix	T	2012-10-07	ja	-
	SE2792/2009	Chrimbirens Candy Bounty	H	2014-04-26	ja	-
	SE0486/2009	Leonskall's Kizz Me Iza	T	2015-06-13	ja	-
	SE3161/2009	Lilla Aventurets Eunike	T	2012-10-01	ja	-
	SE2026/2008	Knockando's Qmp Troje Quic Red	T	2014-05-19	ja	-
	SE3732/2007	Leoda's Angelic Azaya	T	2012-10-28	ja	-
	SE2229/2008	Endless Edens Rainbow Starlight	T	2013-08-10	ja	-
	SE10057/2018	Shimani's Honey Nalle Puh	H	2019-05-26	ja	-
	SE10059/2018	Shimani's Honey Lucy	T	2019-04-06	ja	-
	SE10130/2018	know To Be Star Zlota Elita	H	2018-05-19	ja	-
	SE10397/2018	Altonastigns Perrod Ricard	H	2019-04-21	-	beskrivaren
	SE10400/2018	Altonastigns Clos d'Ambonay	H	2019-04-21	ja	-
	SE11170/2016	Fablenas Pric I	H	2017-06-18	ja	-
	SE12431/2017	Mathoaka's I'm Your Buddy	H	2018-08-12	ja	-
	SE12432/2017	Mathoaka's Family Guy	H	2018-06-17	ja	-
	SE12434/2017	Mathoaka's Sunbeam In Your Eyes	T	2018-04-21	ja	-
	SE12436/2017	Mathoaka's Hope And Glory	T	2018-06-11	ja	-
	SE12437/2017	Mathoaka's Choose To Be Happy	T	2018-06-17	ja	-
	SE12493/2014	Fairyroll's Sugar Pie	T	2016-10-16	ja	-
	SE13106/2017	Leonskall's Templing Lagertha	T	2018-08-25	ja	-
	SE13107/2017	Leonskall's Templing Helga	T	2018-08-25	ja	-

Bild 5. Listor

BPH på individnivå

På liknande sätt kan du söka information om en enskild hund, dvs på individnivå. Den mest korrekta tolkningen av hundens BPH-resultat får du genom att studera samtliga tre delar av BPH-redovisningen (spindeldiagram, protokoll och sammanfattande beskrivning). Om du endast tar hänsyn till spindeldiagrammet kan resultatet feltolkas eftersom ett högt värde där



kan bero *antingen* på att hunden visat samma beteende upprepade gånger *alternativt* i hög grad, dvs varit t ex mycket glad i främmande människor, mycket arg eller mycket rädd. På första sidan i Avelsdata i menyraden till vänster, under rubriken "Hundar" väljer du ras och/eller registreringsnummer eller söker på hundens namn. På söksidan går det också att göra urval utifrån specifika kriterier t ex hundar inom rasen som har genomförd BPH. När sidan för den valda hunden öppnas väljer du "BPH-diagram" i vänstermenyn. Sidan som nu öppnas har information om beskrivningsort, hundens ålder vid beskrivningen mm (Bild 6). Lite längre ned redovisas resultatet från BPH-beskrivningen i form av ett sk spindeldiagram. Eftersom samma beteende mäts upprepade gånger används en beräkningsmodell för att mer överskådligt illustrera hundens beteenden. Spindeldiagrammets skala går mellan 1 (beteendet har inte visats) och 5 (beteendet har visats i hög grad eller under lång tid) och de olika beteendegrupperna redovisas med olika färger. I spindeldiagrammet finns två olika linjer. Den blå beskriver rasens genomsnittliga värden, den röda den aktuella hundens. Du kan alltså jämföra hur den valda hunden förhåller sig till samtliga beskrivna hundars (i rasen) medelvärden. I tabellen vid sidan av spindeldiagrammet redovisas de ingående siffervärdena. Såväl rasens medelvärden (RM) som hundens värden (HM) och skillnaden dem emellan (Avvikelse) redovisas. Observera att rasens medelvärden visas så snart fler än en hund är beskriven. Det innebär att tillförlitligheten för medelvärdet kan vara lågt fram till dess att ett större antal hundar har beskrivits. Spindeldiagrammet redogör endast för de moment som den valda hunden har genomfört. För hundar, för vilka beskrivningen avbryts, ingår de genomförda momenten i spindelberäkningarna.

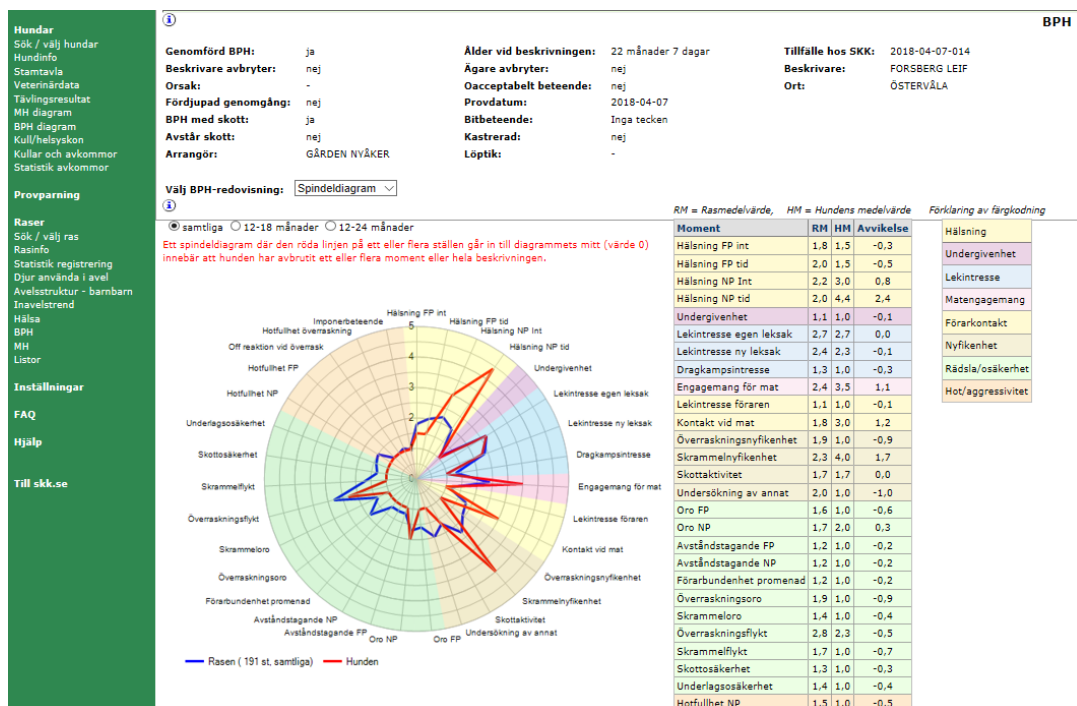


Bild 6. BPH-spindeldiagram.

All information om beskrivarens noteringar för den valda hunden hittar du om du väljer BPH-redovisning "Protokoll" (Bild 7, röd markering). I protokollet används skalor för att beskriva hundens beteende i varje sekvens av de olika momenten. En skala kan t ex redogöra för intensiteten i uttrycket medan en annan kan ange under hur lång tid hunden visat beteendet. Lågt värde på skalan innebär att hunden inte uppvisat det aktuella beteendet. Högt värde på skalan innebär att den visat beteendet i stor utsträckning.



Protokollet är, precis som spindeldiagrammet, färgindelad efter de beteendegrupper som beskrivs i BPH. I de fall en hund har fått en sekvens avbruten är den delen av protokollet nedtonad (svagt grå).

Genom att klicka på den gröna knappen märkt "beskrivning" får du tillgång till definitioner för samtliga skalsteg i protokollet.

Om hunden har en markering för "Allmän undersökning av annat än testsituationen" så har den riktat sin uppmärksamhet mot omgivningen istället för att vara delaktig i det pågående beskrivningsmomentet.

Svenska Kennelklubben
Uppdaterad: 2018-08-29

Hundar
Sök / välj hundar
Hundinfo
Slamta
Veterinärdata
Tävlingsresultat
MH diagram
BPH diagram
Kull/helsyakon
Kullar och avkommor
Statistik avkommor

Provparning

Raser

Inställningar

FAQ

Hjälp

Till skk.se

Ras: svensk lapphund Födelsedatum: 2016-06-09

Hårslag: Storlek:

BPH

Genomförd BPH: nej	Ålder vid beskrivningen: 23 månader 16 dagar	Tillfälle hos SKK: 2018-05-25-003
Beskrivare avbryter: ja	Ägare avbryter: nej	Beskrivare: LUNDBERG ANNA
Orsak: Rädsla	Oacceptabelt beteende: nej	Ort: MÅRSTA
Fördjupad genomgång: nej	Provdatum: 2018-05-25	
BPH med skott: ja	Bitbeteende: Inga tecken	
Avstår skott: nej	Kastrerad: nej	
Arrangör: SKK	Löptik: -	

Välj BPH-redovisning: Protokoll

Moment 1: Främmande person beskrivning

FAS 1	Sekvens 1	Sekvens 2	Sekvens 3
	TL går fram och står 5 meter bort	TL står axel mot axel	TL pratar med/klappar hund
Utforskande	inget utforskande	under kort stund (< 3 s)	inget utforskande
Positiv hälsning (intensitet)	något svansvift, ngn rörelse mot och/eller blick mot TL:s ansikte	ingen hälsning	tydligt svansvift, nära TL, söker sig mot TLs
Positiv hälsning (tid)	under kort stund	ingen hälsning	under ungefär halva sekvensen
Flykt/avståndsökande	inga tecken	inga tecken	inga tecken
Passiv oro	inga tecken	inga tecken	inga tecken
Undergivenhet	inga tecken	inga tecken	inga tecken
Hotfullhet	inga tecken	inga tecken	inga tecken
Imponerbeteende	inga tecken	inga tecken	inga tecken
Bitbeteende	inga tecken	inga tecken	inga tecken

Bild 7. BPH-protokoll.

I rullgardinsmenyns "Sammanfattning" visas beskrivarens subjektiva uppfattning om den valda hunden (Bild 8, röd markering). Forskning har visat att en subjektiv bedömning många gånger fyller ett värde och ofta fångar väsentliga delar av en hunds beteendeegenskaper. Den sammanfattande beskrivningen ska alltså ses som ett komplement till hundens beskrivning som redovisas genom protokoll och spindeldiagram. Den sammanfattande beskrivningen anger om hunden är: Arg, Energisk, Glad i främmande människor, Lekfull, Ljudlig, Nyfiken, och om den har en Positiv attityd och är Trygg. En skala i form av fem steg från inte alls (0) till mycket (4) används. Ett lågt värde innebär att hunden visar egenskapen i liten utsträckning medan ett högt värde innebär att hunden i hög grad uppfyller definitionen. Även intryck från hunden mellan momenten inkluderas. Till vänster på sidan redovisas aktuell hunds resultat. Till höger på sidan definieras uttrycken.



Hundar
Sök / välj hundar
Hundinfo
Stamtavla
Veterinärdata
Tävlingsresultat
MH diagram
BPH diagram
Kuller och avkomor
Statistik avkomor

Provarning

Raser

Inställningar

FAQ

Hjälp

Till skk.se

Genomförd BPH: Ja
Beskrivare avbryter: nej
Orsak: -
Färdigad genomgång: nej
BPH med skott: Ja
Avtär skott: nej
Arrangör: **GÄRKEN HVÄKER**

Ålder vid beskrivningen: 22 månader 7 dagar
Ägare avbryter: nej
Oacceptabelt beteende: nej
Provdatum: 2018-04-07
Bibbetende: Inga tecken
Kasterad: nej
Löptik: -

Tillfälle hos SKK: 2018-04-07-014
Beskrivare: FORSBERG LEIF
Ort: ÖSTERVÅLA

BPH

Välj BPH-typer: **Sammanfattning**

Aktuell hund uppfattas under BPH som:

Moment 1: Främmande person
Glad i främmande människor: 2
Trygg: 4

Moment 2: Föremålslek
Energisk: 2
Lekfull: 2

Moment 3: Matintresse
Energisk: 3

Moment 4: Visuellt överraskning
Nyfiken: 2
Arg: 0
Trygg: 3

Moment 5: Skrammel
Nyfiken: 3
Trygg: 4

Moment 6: Närmande person
Glad i främmande människor: 2
Arg: 0
Trygg: 3

Moment 7: Underlag
Trygg: 4

Moment 8: Skott

Tolkning av de olika egenskaperna
En hund som får värdet 0 (noll) visar inte alla egenskaperna medan en hund som får värdet 4 visar mycket av egenskaperna. Aktuell hunds resultat redovisas till vänster.

0 = Inne alla, 4 = mycket

Arg
Har lätt att bli arg och visar det med hotfulla blickar.

Energisk
Pigg, valen och alert. Reagerar snabbt på reningar. Kan upplevas som att hunden hela tiden är på gång.

Glad i främmande människor
Trivs i umgänget med främmande människor. Svarar gärna på inbjudan till kontakt av främlingar och tar ofta egna initiativ till kontakt.

Lekfull
Svarar gärna på lekinitier och bjuder själv gärna till lek.

Ljudlig
Reagerar lätt med skall i olika uppkomna situationer. Kan också gnälla i väntan på aktivitet och vara ljudlig vid hälsning.

Nyfiken
Är intresserad av händelser som inträffar och vill gärna undersöka dem i en positiv anda.

Positiv attityd
Har en allmänt glad attityd till livet.

Trygg
Har självförtroende. Rader ut uppkomna skrämsituationer på ett rationellt sätt.

Bild 8. BPH-sammanfattande beskrivning.

BPH Avelshund

I BPH på individnivå kan du också hitta statistik avseende en avelshunds avkomor. Du börjar med att välja vilken hund du är intresserad av. Välj sedan "Statistik avkomor" i vänstermenyn. Du får då upp denna sida (Bild 9):

Hundar
Sök / välj hundar
Hundinfo
Stamtavla
Veterinärdata
Tävlingsresultat
MH diagram
BPH diagram
Kuller/helsyskon
Kuller och avkomor
Statistik avkomor

Provarning

Raser

Inställningar

FAQ

Hjälp

Till skk.se

Typ: Hälsa
MH
BPH

HD, nya protokollsystemet

Antal reg. valpar	Antal undersökta valpar	HD grad A	HD grad B	HD grad C	HD grad D	HD grad E
50	16	68,8 % (11 st)	12,5 % (2 st)	6,3 % (1 st)	12,5 % (2 st)	- % (0 st)
Rasmedelvärde		61,4 % (846 st)	16,9 % (233 st)	12,8 % (177 st)	8,1 % (111 st)	0,8 % (11 st)

ED

Antal reg. valpar	Antal undersökta valpar	ED ua (0)	ED grad 1	ED grad 2	ED grad 3
50	17	88,2 % (15 st)	- % (0 st)	- % (0 st)	11,8 % (2 st)
Rasmedelvärde		90,9 % (1 254 st)	6,3 % (87 st)	1,5 % (21 st)	1,3 % (18 st)

Ögon, nya protokollet

	Rasmedelvärde
Antal reg. valpar	50 st
Antal undersökta valpar	6 st
PPM	50,0 % 3 st 8,6 %
PHTVL/PHPV	0,4 %
Kongenital katarakt	0,2 %
Övrig förändring synnerv	0,2 %
Entropion	1,9 %
Makroblefaron	1,5 %
Distichiasis	0,4 %
Katarakt, total. Ärftlig	0,9 %
Katarakt, partiell främre	2,6 %
Katarakt, partiell bakre	1,5 %
Katarakt, partiell ekvatoriell	0,4 %
Katarakt, partiell, BPK	1,7 %
Katarakt partiell främre Y-söm	4,9 %
Katarakt partiell, punktformig	0,4 %
Vitreusprolaps	0,2 %
Ögon, ua	50,0 % 3 st 83,7 %

Bild 9. Hälsa – statistik avkomor.

Som förval ligger "Hälsa" se röd markering ovan. Om du klickar i rullgardinsmenyn kan du istället välja "BPH" och får då upp denna sida (Bild 10):



- Hundar
- Sök / välj hundar
- Hundinfo
- Stamtavla
- Veterinärdata
- Tävlingsresultat
- MH diagram
- BPH diagram
- Kull/hälsycken
- Kullar och avkomor
- Statistik avkomor
- Provpårning
- Raser
- Inställningar
- FAQ
- Hjälp
- Till skk.se

③

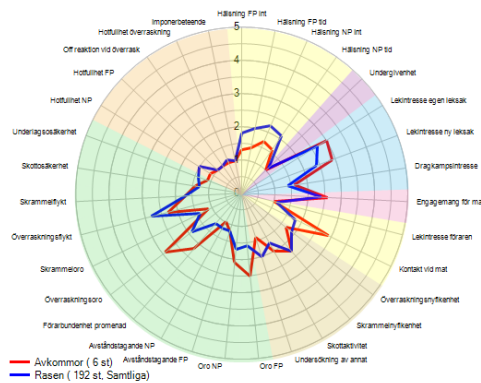
Typ: BPH

Antal reg. avkomor	Genomförd BPH	Varav utan skott	Beskrivaren avbryter	Ägaren avbryter	Ägaren avstår skott	Acceptabelt beteende	Fördjudad genomgång
50	6	0	0	0	0	0	0

- Spindeldiagram
- Sammanfattande beskrivning
- 12-18 månader
- 12-24 månader
- Samtliga

③

Totalt medelvärde för samtliga avkomor



RM = Rasmedelvärde AM = Avkommornas medelvärde

Moment	RM	AM	Avvikelse
Hälsning FP int	1,8	1,3	-0,5
Hälsning FP tid	2,0	1,4	-0,6
Hälsning NP int	2,2	1,7	-0,5
Hälsning NP tid	2,1	1,6	-0,5
Undergivenhet	1,1	1,0	-0,1
Lekintresse egen leksak	2,7	3,0	0,3
Lekintresse ny leksak	2,4	2,9	0,5
Dragkampsintrasse	1,4	1,6	0,2
Engagemang för mat	2,4	2,6	0,2
Lekintresse föraren	1,1	1,0	-0,1
Kontakt vid mat	1,8	2,9	1,1
Övrraskningsnyfikenhet	1,9	1,7	-0,2
Skrammelnyfikenhet	2,3	2,3	0,0
Skottaktivitet	1,7	2,0	0,3
Undersökning av annat	2,0	1,4	-0,6
Oro FP	1,6	2,5	0,9
Oro NP	1,7	2,1	0,4
Avståndstagande FP	1,2	1,2	0,0
Avståndstagande NP	1,2	1,0	-0,2
Förarbundenhet promenad	1,2	2,2	1,0
Övrraskningsoro	1,9	2,9	1,0
Skrammeloro	1,4	1,1	-0,3
Övrraskningsflykt	2,8	2,3	-0,5
Skrammelflykt	1,7	1,7	0,0
Skottosäkerhet	1,3	1,4	0,1
Underlagsosäkerhet	1,4	1,1	-0,3
Hotfullhet NP	1,5	1,1	-0,4
Hotfullhet FP	1,0	1,0	0,0
Off reaktion vid överrask	1,0	1,0	0,0
Hotfullhet överraskning	1,1	1,0	-0,1
Imponerbeteende	1,0	1,0	0,0

Förklaring av färgkodning

- Hälsning
- Undergivenhet
- Lekintresse
- Matengagemang
- Förarkontakt
- Nyfikenhet
- Rädsla/osäkerhet
- Hot/aggressivitet

Bild 10. BPH – statistik avkomor.

Den valda hanhunden har 50 registrerade avkomor. Sex av dem har ”Genomförd BPH”. Spindeldiagrammet visar medelvärdet för samtliga sex beskrivna avkomor (röd linje) och de kan jämföras med samtliga beskrivna hundars i rasen medelvärde (blå linje). Scrollar du nedåt på sidan redovisas medelvärden för beskrivna hundar i varje enskild kull hanhunden har lämnat (Bild 11).

Kull 1

Kull 2

Kull 3, osv...

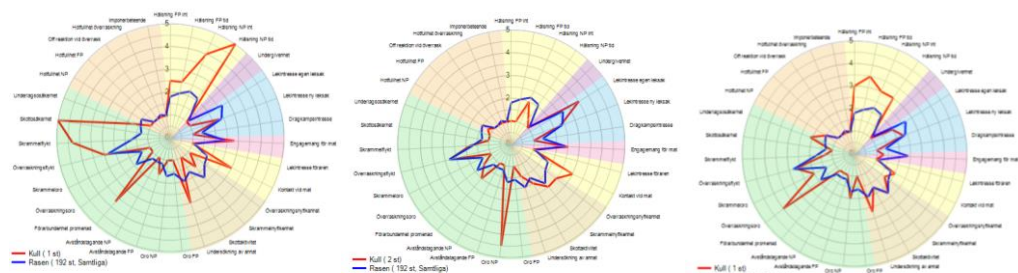


Bild 11. BPH – avkomor enskilda kullar.

Det händer att endast enstaka hundar i varje kull är beskrivna. Detta innebär att den röda linjen får tolkas med försiktighet. Ju fler avkomor som beskrivs desto större tilltro kan sättas till medelvärdet.



Att se helheten

Spindeldiagram, protokoll och sammanfattande beskrivning ger tillsammans en bra bild av en hunds BPH-beskrivning. Ytterligare en faktor att ta hänsyn till är hur beteendegrupperna i spindeldiagrammet förhåller sig till varandra. Vi kan därför istället jämföra spindelarmar från olika beteendegrupper. Så skulle t ex hälsningen på främmande och närmande person i moment 1 och 6 (gul grupp, socialitet/hälsning) kunna jämföras med hur mycket undergivenhet (lila grupp, undergivenhet), eventuellt avståndstagande (grön grupp, rädsla/osäkerhet) som hunden uppvisar och på så vis ge en mer komplett bild. En hund som t ex hälsar lite, eller inte hälsar över huvud taget, och dessutom reagerar med flykt/avståndsökande och/eller passiv oro, kan antas vara socialt osäker medan en hund som inte är intresserad av att hälsa men i övrigt inte uppvisar avståndsökande beteenden mycket väl kan vara både självsäker och trygg.

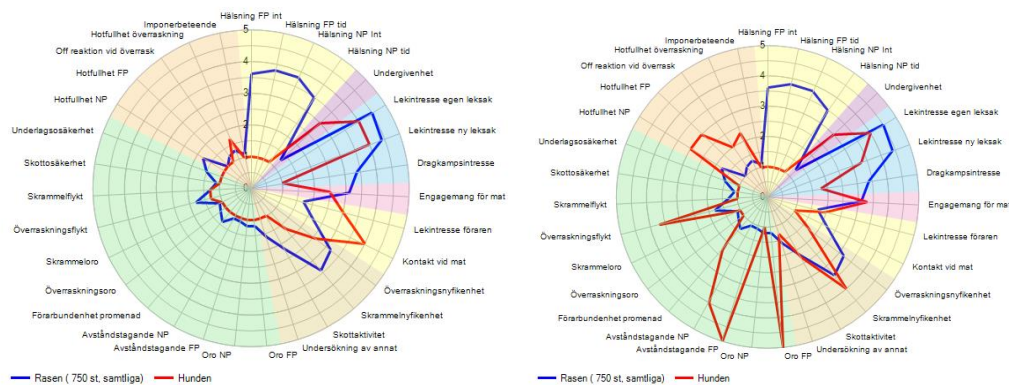


Bild 12. Spindeldiagram för två labrador retriever. Ingen av de båda hundarna hälsar, dvs de ligger på skalans lägsta värde för socialitet/hälsning (övre gula fältet: Hälsning Främmande Person intensitet, Hälsning Främmande person tid, Hälsning Närmande Person intensitet, Hälsning Närmande Person tid). Vi ser att hunden till vänster inte har några sociala rädsor (gröna fältet: Förarbundenhet, Avståndstagande Närmande person, Avståndstagande Främmande person, Oro Närmande person, Oro Främmande person). Hunden till höger däremot visar stor social osäkerhet i flera av spindelarmarna. Det här ger en bild av vikten av att notera eventuella kopplingar mellan olika delar av spindeldiagrammet, inte minst inför ett avelsbeslut. För att få en rättvisande totalbild bör även hundens protokoll och den sammanfattande beskrivningen studeras.

//