



## Grupp 9

FCI-nummer 227

FCI-standard på engelska publicerad 2011-02-16

FCI-standard fastställd av FCI General Committee 2010-10-13

Översättning fastställd av SKKs Standardkommitté 2011-08-18

# LHASA APSO



M. DAVIDSON



### Nordisk Kennel Union

Dansk Kennel Klub  
Hundaræktarfélag Íslands  
Norsk Kennel Klub  
Svenska Kennelklubben

Suomen Kennelliitto – Finska kennelklubben

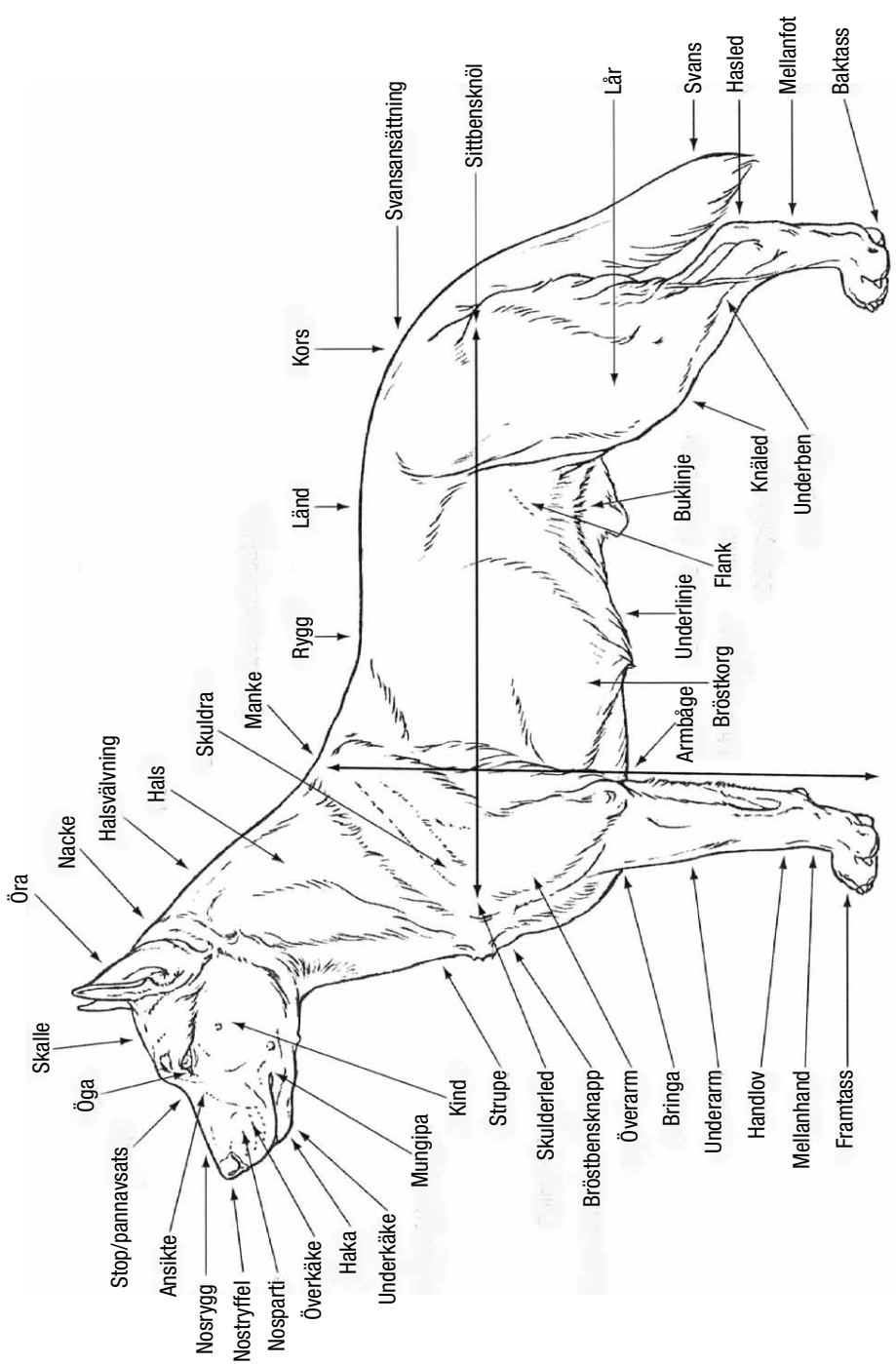


# Standard för LHASA APSO

<b>Ursprungsland/ hemland</b>	Tibet / Storbritannien
<b>Användningsområde</b>	Sällskapshund
<b>FCI-klassifikation</b>	Grupp 9, sektion 5
<b>Bakgrund/ändamål</b>	<p>Lhasa apso härstammar från Tibet där fortfarande många lever på hög höjd och där klimatet kan vara bistert. Rasen måste vara hårdig för att kunna klara dessa villkor, vilket har haft stort inflytande på hur rasen utvecklats. Dess långa, hårda päls med sin tjocka underull fungerar som skydd på vintern och pälsen som faller över ögonen skyddar dem mot vind, damm och starkt solsken.</p> <p>Lhasa apso är en av flera österländska raser som kommit till väst. De första lhasa apso kom till Storbritannien under tidigt 1920-tal och ställdes kort därefter ut i London. De blev först förväxlade med andra långhåriga österländska raser vilka alla kallades lhasa terrier. Senare delades raserna upp och särskilt skilde man på lhasa apso och tibetansk terrier, som man tror ligger bakom de första lhasa apso-hundarna. År 1933 bildades den engelska rasklubben.</p>
<b>Helhetsintryck</b>	Lhasa apso skall vara en välbalanserad, stabilt byggd hund med riklig päls, utan överdrift.
<b>Viktiga måttförhållanden</b>	Avståndet från bröstbensknappen till sittbensknölnarna skall överstiga mankhöjden.
<b>Uppförande/karaktär</b>	Lhasa apso är glad och självsäker med alert och stabilt temperament men något avvaktande mot främlingar.
<b>Huvud</b>	Huvudet skall ha riklig behåring som faller ner över ögonen, dock utan att hindra hunden från att se. Mustascher, kindhår och skägg skall vara uttalade.
<b>Skallparti</b>	
Skalle	Skallen skall vara måttligt smal, avtagande bakom ögonen. Den skall inte vara helt flat, men inte heller välvd eller äppelformad.
Stop	Stopet skall vara måttligt markerat.

<b>Ansikte</b>	
Nostryffel	Nostryffeln skall vara svart.
Nosparti	Nospartiet skall vara ca 4 cm långt, ungefär en tredjedel av huvudets totala längd. Det skall inte vara fyrkantigt. Nosryggen skall vara rak.
Käkar/tänder	Framtänderna bör vara placerade på en så rak linje som möjligt i den breda käken. Omvänt saxbett. Fullt tandantal önskvärt.
Ögon	Ögonen skall vara mörka, medelstora, ovala, och framåtriktade, varken stora och framträdande eller små och insjunkna. Ögonvitan får inte synas i övre eller nedre kanten.
Öron	Öronen skall vara hängande med rikligt behäng.
<b>Hals</b>	Halsen skall vara stark och väl välvd.
<b>Kropp</b>	Kroppen skall vara välbalanserad och kompakt.
Överlinje	Överlinjen skall vara plan.
Ländparti	Ländpartiet skall vara starkt.
Bröstkorg	Revbenen skall nå långt bak.
<b>Svans</b>	Svansen skall vara högt ansatt, rikligt behårad och väl buret över ryggen men inte spiskroksliknande. Det förekommer ofta en knyck vid svansspetsen.
<b>Extremiteter</b>	
<b>Framställ</b>	
Skulderblad	Skuldrorna skall vara väl tillbakalagda.
Underben	Frambenen skall vara raka med riklig behåring.
Framtassar	Framtassarna skall vara runda, s.k. kattfot, rikligt behårade och ha starka trampdynor.
<b>Bakställ</b>	
Helhet	Bakstället skall vara muskulöst och väl utvecklat med goda vinklar och riklig behåring.
Has/hasled	Hasorna skall bakifrån sett vara parallella och inte alltför tätt placerade.
Baktassar	Baktassarna skall vara runda, s.k. kattfot, rikligt behårade och ha starka trampdynor.

<b>Rörelser</b>	Rörelserna skall vara fria och lediga.
<b>Päls</b>	
Pälsstruktur	Täckhåret skall vara långt, tungt, rakt och hårt, varken ulligt eller silkelent. Det skall finnas måttligt med underull. Pälsen får aldrig menligt inverka på rörelsefriheten.
Färg	Golden, sand, honung, mörkt grizzle, skiffergrå, rökfärgad, svart, vit, brunaktig eller vit med fläckar. Alla dessa färger är likvärdiga.
<b>Storlek/vikt</b>	
Mankhöjd	Hanhund:           idealmankhöjd 25 cm Tik:                 något lägre
<b>Fel</b>	Varje avvikelse från standarden är fel och skall bedömas i förhållande till graden av avvikelse och dess påverkan på hundens hälsa och välbefinnande.
<b>Diskvalificerande fel</b>	<ul style="list-style-type: none"> <li>• Aggressiv eller extremt skygg.</li> <li>• Hund som tydligt visar fysiska eller beteendemässiga abnormiteter skall diskvalificeras.</li> </ul>
<b>Nota bene</b>	Endast funktionellt och kliniskt friska hundar med rastypisk konstruktion skall användas till avel.
<b>Testiklar</b>	Hos hanhundar måste båda testiklarna vara fullt utvecklade och normalt belägna i pungen.







Svenska Kennelklubben är hundägarnas riksorganisation och företräder alla hundar och hundägare i Sverige. Med våra 300 000 medlemmar är vi en av landets största intresseorganisationer. Vi sprider information, utbildar och väcker debatt – och visar på den stora glädjen och nyttan med hund!



**SVENSKA  
KENNELKLUBBEN**  
HUNDÄGARNAS RIKSORGANISATION

POSTADRESS | 163 85 Spånga  
BESÖKSADRESS | Rinkebysvängen 70  
TELEFON | 08-795 33 44  
E-POST | [agstandard@skk.se](mailto:agstandard@skk.se)

[www.skk.se](http://www.skk.se)