



GOLDEN RETRIEVER

En apportrande fågelhund



EXTERIÖRDOMARKONFERENS 2015

Detta häfte har tagits fram av Golden retrieverklubben till exteriördomarkonferensen 2015.

First Impressions

The Breed Standard begins by giving a summary of the 'essence' of the Golden Retriever. The qualities that give 'Breed character', distinguishing it from other breeds. Essential components are his overall appearance of an active, powerful, sound dog, being well proportioned and balanced, and with a temperament that is kindly and biddable. Originally intended as a retriever of game birds, he is a dog of some speed and considerable endurance, capable of working in all weathers and conditions, and so should be shown in hard muscular condition.

Utdrag ur: The Breed Standard Illustrated av Wendy Andrews



Vi tackar alla som bidragit med bilder till detta häfte.



Golden retrievern kommer från gränstrakterna mellan England och Skottland och dess ursprung kan dateras till senare delen av 1800-talet. Detta var en period då fågelhundsjakten utvecklades snabbt och de stora godsen i Storbritannien ställde också nya krav på sina jakthundar. Efterfrågan på goda apportörer ökade markant. Rasens grundare var Sir Dudley Coutts Marjoribanks, sedermera the first Lord Tweedmouth som ägde godset Guisachan i Skottland. Hans första gula retriever, kallad Nous, var född i en kull med svarta wavy coated retrievers, uppfödda av en skomakare i Brighton. Wavy coated retrievers var föregångare till rasen flat coated retriever.

Fyra gula valpar

Nous parades sedan 1868 med en tweed water spaniel kallad Bella. Hur tweed water spaniel såg ut finns inga säkra uppgifter om. Troligen var det stora spaniels som användes för vildfågeljakt i kustområdena vid gränsen mellan England och Skottland och de var leverfärgade eller gula. I Nous första kull med Bella föddes fyra gula valpar, varav Lord

Tweedmouth behöll två tikar för fortsatt avel. Uppfödningen stambokfördes noggrant och därför vet vi idag exakt vad som skedde med aveln mellan 1868 och 1890. Lord Tweedmouth avlade då mycket målmedvetet på att befästa egenskaperna hos sina gula retrievers. Förutom de två gula tikarna från den första kullen användes tweed water spaniel, labrador, röd setter och wavy coated retriever. Hur rasen sedan utvecklades är inte dokumenterat med det fanns gula retrievrar på Guisachan tills godset såldes år 1905.

Golden retrievern kom till Sverige

I början av 1900-talet registrerades rasen som flat eller wavy coated retrievers endast åtskilda av färg. En av de första uppfödarna Viscount Harcourt myntade namnet golden retriever och 1913 godkändes rasen och fick namnet retriever (golden or yellow). Då skrevs också en rasstandard som i stort sett sedan har varit oförändrad.

På 1920-talet togs tillägget yellow bort i rasnamnet som blev Golden retriever. Mrs Charlesworth, kennel Noranby, fick rasens första champion Noranby Campfire född 1912.

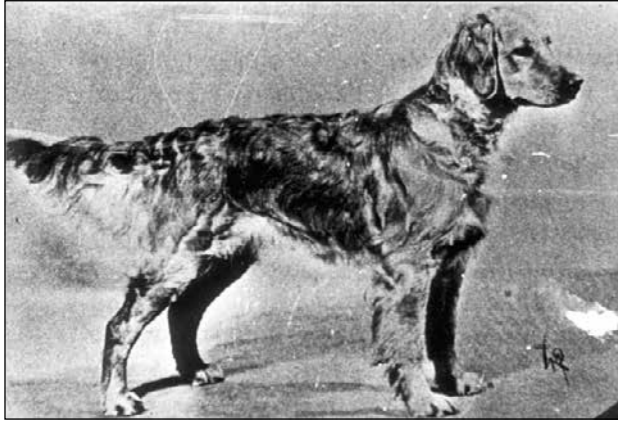
Under 1930-talet infördes avsnittet om storlek och färgen gräddfärgad adderades till standarden där det fortfarande står "any shade of gold or cream, but neither red nor mahogany".



Hane från 1930-talet

Olika typer

Uppehållet av hundavel under andra världskriget gjorde att utbytet av hundar mellan norr och syd i Storbritannien slutade



Tik från tidigt 60-tal

och två olika typer, en nordlig och en sydlig, uppstod. Den sydliga typen präglades av hundar med bättre fronter, halsar och skuldror. De hade inte så kraftiga huvuden och var mörka i färgen. De nordliga hundarna var ofta grövre med kraftigare huvuden, bra överlinjer och starka bakställ samt var ljusare till färgen. Under 50-talet utkristalliserades en mer specialinriktad jakttyp av golden retriever från de gamla dual purposelinjerna. Det var också under 50-talet som golden retrievern introducerades i Sverige. KG Zetterstén, kennel Borghälla, tillsammans med Ulla och Sune Nilsson, kennel Hedetorpet, importerade en dräktig tik, Barthill Fanny, född 1948. Hon födde sex valpar i Sverige och grunden för den svenska goldenavel var satt.



Hane från 1960-talet

Samarbetet började

1960-talet blev viktigt för rasens utveckling då de första korsningarna gjordes mellan hundar av de olika typer som fanns i norra och södra England. Detta visade sig vara mycket betydelsefullt för rasen och resulterade bland annat i GB CH Camrose Cabus Christopher som var en stark nedärvare. Han finns bakom hundar i hela världen idag. Många brittiska uppfödare talade till och med om tiden före och efter Christopher. Hans avkommor höjde kvaliteten på rasen som också på detta vis konsoliderades. Ett antal söner och döttrar efter Christopher togs in till Sverige och fick också här en stor och viktig betydelse. Golden retrievern fick ett starkare fotfäste i vårt land och i slutet av 1960- och början av 1970-talen startas ett antal kennlar som idag är väletablerade och som varit mycket betydelsefulla för rasens utveckling.

Samtidigt kom även de första hundarna med renodlad jaktlig härstamning till Sverige.

Golden i nutid

Idag finns många seriösa uppfödare av rasen, uppfödare som lagt ner mycket arbete på att bibehålla det goda från de tidigare hundarna. Samtidigt har man ombesörjt att det hela tiden importeras nytt, högklassigt avelsmaterial från rasens hemland. Detta har också burit frukt och internationellt har svenska golden retrievers ett mycket gott anseende och har exporterats ut till många länder i världen.



Hundar med jaktlig härstamning



Rasstandarden för golden retriever innehåller få detaljerade angivelser. Rasen ska präglas av att ha kapacitet att klara en dags jakt i varierande väderlek och terräng. Det kräver styrka och uthållighet, något som även bör märkas i utställningsringen både på hundens exteriör och mentalitet.

RASSTANDARD FÖR GOLDEN RETRIEVER MED KOMMENTARER

Grupp 8

FCI-nummer 111

FCI-standard på engelska publicerad 2009-10-28

FCI-standard fastställd av FCI General Committee 2009-07-28

Översättning fastställd av SKKs Standardkommitté 2010-05-17

URSPRUNGLAND/HEMLAND

Storbritannien

ANVÄNDNINGSSOMRÅDE

Apporterande fågelhund

FCI-KLASSIFIKATION

Grupp 8, sektion 1. Med arbetsprov.

HELHETSINTRYCK

Golden retriever skall vara symmetriskt byggd, välbalanserad, kraftfull och aktiv med flytande rörelser. Den skall utstråla sundhet och ha ett vänligt uttryck.

Kommentar:

Standardens krav på en välbalanserad hund innebär att den inte får bli alltför lätt och luftig men ej heller för tung, klumpig eller lågbent. Många unga hundar kan ge ett högställt intryck. Med tiden blir de både grövre och mer balanserade. Även i rörelse ska hunden ha resning i kombination med en stram rygglinje. Den kraftfullhet som efterfrågas under rubriken helhetsintryck kan härledas både till den rent fysiska kraftfullheten man vill se, men även tolkas in i hundens mentala utstrålning. En hund som är ängslig, osäker och ber om ursäkt för sin existens kan inte anses vara kraftfull. En aktiv utstrålning både i rörelse och i stillastående är en viktig del av det korrekta helhetsintrycket för rasen. En golden retriever ska vara alert och ett slött intryck bidrar inte till en korrekt rastyp. Att utstråla sundhet kan ha många olika innebörder, såväl fysiska som psykiska. Det vänliga uttrycket finns hos hundar som är följsamma, intelligenta, vänliga, tillitsfulla samt har gott självförtroende och inte hos hundar som är ängsliga, rädda eller aggressiva.



UPPFÖRANDE/KARAKTÄR

Golden retriever är följsam och intelligent med en medfödd arbetsförmåga. Rasen skall vara vänlig, tillitsfull och ha självförtroende.

Kommentar:

Vikten av ett gott självförtroende kan inte nog understrykas. En golden retriever ska uppträda i ringen med självklarhet och självförtroende. Den ska uppskatta kontakten med och beröringen av en främmande människa. Den ska hälsa på andra hundar utan rädsla eller aggressivitet. Den ska villigt och glatt följa sin handler runt i ringen. Saknar en hund de egenskaper som poängteras i rasbeskrivningen ska den inte premieras högt även om exteriören är korrekt. För en golden retriever måste det vara en självklarhet att uppträda frimodigt, att vänligt ta kontakt och att med självförtroende stå och gå i ringen ihop med andra hundar. En hund som ber om ursäkt för sin närvaro i ringen, som har problem att ta kontakt med domaren eller sina rasfränder bör inte tilldelas höga kvalitetspriser. Detta gäller även en hund som morrar eller visar dominant beteende i ringen.



HUVUD

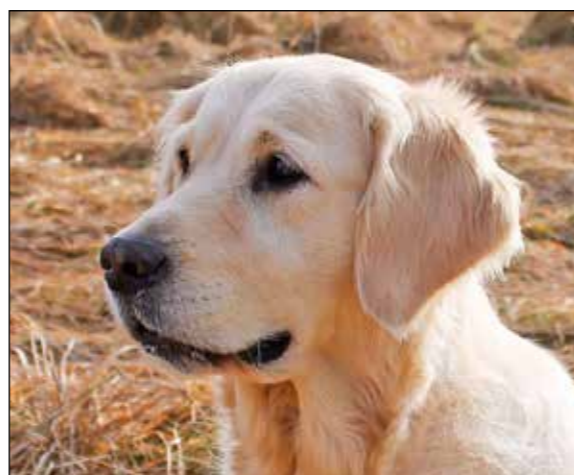
Huvudet skall vara proportionerligt, välmejslat och väl ansatt i halsen.

Kommentarer:

Standarden är mycket öppen i fråga om huvudets form. Därav förekommer en stor variation beträffande huvudformer som ligger inom standardens ramar och en korrekt rastyp. Viktigast är det vänliga uttrycket samt att huvudet ska vara välbalanserat. Det starka käkpartiet är viktigt mot bakgrund av att det gäller en apportrande fågelhund. Det är av stor vikt att huvudets grovlek harmonierar med resten av hunden samt att det finns en tydlig könsprägel i huvud och uttryck. Detaljer som påverkar uttrycket är ögonens mörka färg, form och placering samt öronens ansättning.



Två hanar med utmärkta huvuden



Två tikar med utmärkta huvuden

SKALLPARTI

Skalle:

Skallen skall vara bred men inte grov.

Kommentar:

Skallen, mätt mellan öronen, bör vara ungefär dubbelt så bred som nospartiet. Parallella plan mellan nosrygg och skalle bör eftersträvas. Hjässan ska vara lätt rundad, ej plan eller kullrig.

Stop:

Stopet skall vara väl markerat.

ANSIKTE

Nostryffel:

Nostryffeln skall helst vara svart.

Kommentar:

Att hundar i Norden inte har helt svarta nosar är vanligt och inte ett större problem, "vinternäsa" är godtagbart.

Nosparti:

Nospartiet skall vara kraftfullt, brett och djupt. Avståndet mellan nospetsen och stopet skall vara ungefär detsamma som mellan stopet och nackknölen.

Käkar/tänder:

Käkarna skall vara starka med ett perfekt, regelbundet och komplett saxbett.

Kommentar:

De allmänna riktlinjerna för tänder och bett som finns för flertalet raser gäller även golden retriever. Bettfel utgör inget problem i rasen för närvarande.

Ögon:

Ögonen skall vara mörkt bruna och sitta väl isär. Ögonkanterna skall vara mörka.

Kommentar:

Ljusa eller för mörka ögon liksom runda, för små, tättsittande eller utstående ögon kan störa ett vänligt och intelligent uttryck.

Öron:

Öronen skall vara medelstora och ansatta ungefär i jämnhöjd med ögonen.

Kommentar:

Öronen ska inte bäras för högt eller lågt och inte heller vara för tunga eller för stora.

HALS

Halsen skall vara torr, muskulös och av god längd.

Kommentar:

Halsen ska vara väl ansatt för att ge hunden en vacker resning. Den bör också ha tillräcklig längd med tanke på hundens arbete som apportör. Löst halsskinn är inte önskvärt. Halsen bidrar även väsentligt till att ge hunden ett balanserat intryck. Hjorthals är inte önskvärt. Viktigt är att halsen är ansatt så att man får en "flytande" övergång i rygglinjen.



KROPP

Kroppen skall vara välbalanserad.

Kommentar:

Golden retrievern ska vara en något större normalhund. Det vill säga att riktmärket för proportionerna längd och mankhöjd ska vara 10 delar längd och 9 delar höjd. Längden mätt från bröstbensknappen till sittbenet och höjden mätt från skulderbladsspetsen till marken. Det ska vara en lätt rektangulär hund. En hund som är för högställd är en lika stor avvikelse från det korrekta som en som är för lågställd. Avståndet från manken till armbågen skall vara densamma som avståndet från armbågen till marken. Kroppens längd ska huvudsakligen bestå av bröstkorgen. De korrekta proportionerna gällande kroppens längd sedd uppifrån, dvs från första bröstkotan till sista ländkotan, är två tredjedelar bröstkorg och en tredjedel ländparti.

Hanar av utmärkt kvalite



Tikar av utmärkt kvalite



Överlinje:

Rygglinjen skall vara plan.

Kommentar:

Rygglinjen ska vara stram, stark och horisontell både i stående och i rörelse. Korset ska medge ett rejält påskjut och fria flytande bakhensrörelser.



Ländparti:

Ländpartiet skall vara kort, starkt och muskulöst.

Bröstkorg:

Bröstkorgen skall vara djup med långa och väl välvda revben.

Kommentar:

Bröstkorgens form är viktig för korrekt rastyp och skiljer tydligt golden retrievern från de övriga retrieverraserna, främst gällande volym. En ung hund har sällan en färdigutvecklad bröstkorg, en hane kan behöva bli 4-5 år, under det att många tikar mognar något tidigare. Den främre delen av bröstkorgen ska vara djup, ner till armbågen. Den ska ha tillräckligt mycket volym för att ge bra stöd för armbågarna, men inte vara så rund att bröstkorgens form stör frambenens pendling i trav. Längre bak ska bröstkorgen bli mer välvd och ha sin största volym ungefär vid det tionde revbenet. Förbröstat ska vara väl utvecklat. Det är viktigt att bröstkorgen är lång för att utgöra skydd för de inre organen.

Svans:

Svansen skall vara ansatt och buren i jämnhöjd med rygglinjen. Den skall nå till hasen och får inte vara böjd vid spetsen.

EXTREMITETER

FRAMSTÄLL

Helhet:

Frambenen skall vara raka med god benstomme.

Kommentar:

Golden retriever får inte ha ett otillräckligt vinklat framställ, inte heller ska de knipa i armbågarna eller ha alltför lösa armbågar.

Skulderblad:

Skulderbladen skall vara långa och väl tillbakalagda.

Överarm:

Överarmarna skall vara lika långa som skulderbladen och vinklade så att frambenen är väl underställda kroppen.

Armbåge:

Armbågarna skall ligga tätt intill bröstcorgen.

Framtassar:

Framtassarna skall vara runda och kattlika.

Kommentarer:

Tassarna är en viktig kroppsdel sett till rasens funktion. För att de ska vara hållbara får de varken vara lösa eller platta, utan ska vara väl samlade och starka med rejäla trampdynor. En vek/övervinklad mellanhand, liksom en alltför rakställd, tappar sin viktiga funktion som stötdämpare i frampartiet.

BAKSTÄLL

Helhet:

Bakbenen skall vara starka och muskulösa.

Knäled:

Knälederna skall vara väl vinklade.

Underben:

Underbenen skall vara kraftiga.

Kommentar:

Knäleden ska vara så välvinklad att det medger ett väl rundat lår. Bakbenen ska vara naturligt placerade under kroppen. Ett övervinklat bakstäl ska inte prioriteras, ibland ses hundar med oproportionerligt långt underben i förhållande till lårbenet vilket gör att hunden placerar baktassarna långt bakom kroppen.

Has/Hasled:

Hasorna skall vara lågt ansatta. De skall vara rakt ställda sedda bakifrån, varken inåt- eller utåtvidna. Kohasighet är absolut inte önskvärt.

Baktassar:

Baktassarna ska vara runda och kattlika.

RÖRELSER

Rörelserna skall vara kraftfulla med bra påskjut. De skall vara regelbundna och parallella fram och bak. Steget skall vara långt och fritt utan antydning till höga frambensrörelser.

Kommentar:

Steget ska vara långt fram som bak. Ett långt steg med svikt ska prioriteras och inte sammanblandas med ett snabbt och ivrigt steg utan kraft. Hunden ska röra sig lätt och utan synbar ansträngning. Täta rörelser på grund av alltför tunn bröstkorg eller alltför smalt bäcken är inte önskvärt.



PÄLS

Pälsstruktur:

Pälsen skall vara slät eller vågig med rikligt behäng och med tät, vattenavvisande underull.

Kommentar:

Det är viktigt med en vattenavstötande "dubbelpäls" där täckhåren är grövre i kvaliteten och en mjukare underull. Både rak och vågig päls förekommer och är lika korrekt. Pälsen kan vara av varierande längd.

Färg:

Alla nyanser av guld- och gräddfärg, dock inte röd eller mahognyfärgad. Endast på bröstet är några få vita hårstrån tillåtna.

Kommentar:

Färgskalan medger ett brett spektrum; guld kan vara mycket mörkt och grädde kan vara mycket ljus. De olika färgvarianterna är likvärdiga så länge de håller sig inom standardens norm. Notera att vita tassar inte är tillåtet. Mindre svart fläck är inte diskvalificerande.



STORLEK/VIKT

Mankhöjd:

Hanhund: 56 - 61 cm.

Tik: 51 - 56 cm.



En tik och hane med bra könsprägel

FEL

Varje avvikelse från standarden är fel och skall bedömas i förhållande till graden av avvikelse och dess påverkan på hundens hälsa och välbefinnande samt förmåga att utföra sitt traditionella arbete.

DISKVALIFICERANDE FEL

- Aggressiv eller extremt skygg
- Hund som tydligt visar fysiska eller beteendemässiga abnormiteter skall diskvalificeras

TESTIKLAR

Hos hanhundar måste båda testiklarna vara fullt utvecklade och normalt belägna i pungen.

SAMMANFATTANDE KOMMENTARER

Golden retrievern är en ras där helhetsintrycket är av överordnad betydelse. Standarden skulle kunna sammanfattas enligt följande:

- ✓ **Balans**
- ✓ **Kraftfullhet**
- ✓ **Självförtroende**
- ✓ **Vänligt uttryck**
- ✓ **Fria rörelser**



GOLDEN RETRIEVER I UTSTÄLLNINGSRINGEN

Golden retrievern njuter av livet och av att möta två- och fyrbenta vänner, bland annat i utställningsringen. En golden retriever är tryggheten själv! Den är glad, öppen, vänlig och hälsar omgivningen med svansen viftande. Den rör sig energiskt och kraftfullt i ringen. Mycket av rastypen återfinns i de inledande meningarna där standarden sätter ramarna för både utseende och mentalitet:

**Symmetrisk, välbalanserad, kraftfull, aktiv och utstrålar sundhet.
Följsam, intelligent, vänlig, tillitsfull och med självförtroende.**



HANDLING

Golden retrievern kan visas på olika sätt, de två som är vanligast är att hunden står fritt framför handlaren och viftar på svansen eller att den blir uppställd och handlaren håller lätt i huvudet och svansen. Båda sätten går lika bra. I rörelse visas golden i löst koppel bredvid handlaren, rörelserna sker i lagom takt.

TRIMNING

Golden retrievern är ingen trimmas men att finklippa för att framhäva linjer och förtjänster är inte fel. Till vardags kan trimning göras för att det är behagligare för hunden. Utställningstrimning gör att hunden ser mer vårdad ut. Båda formerna av trimning ska utföras utan att hunden ser klippt ut och enbart för att framhäva hundens naturliga utseende.



MENTALITET HOS GOLDEN

Beskrivningen som rör rasens mentalitet är en mycket viktig del av rasbeskrivningen. Att bedöma apporterings- och arbetslust samt intelligens i en utställningsring låter sig av naturliga skäl inte göras. Dock kan man göra sig en bild av hundens lyhördhet, följsamhet och vänlighet utifrån hur hunden uppför sig i utställningsmiljön i kontakt med sin förare och andra hundar.



BETEENDE MOT MÄNNISKOR

Hjärtligt och utåtriktat beteende med en utpräglad vilja att vara till lags är utmärkande för golden retrievern. Attityden är oreserverad även mot främmande människor. Det robusta temperamentet medför en stor tålighet även i stressade situationer bland människor.

BETEENDE MOT ANDRA HUNDAR

Andra hundar bemöts med en vänlig och intresserad attityd. En viss skillnad mellan hanhundars och tikars sätt vid möten med könsfränder är naturlig. Aggressivitet är ett allvarligt fel.

SAMARBETSFÖRMÅGA

Det mjuka men stabila temperamentet och den utpräglade viljan att vara föraren till lags är en grund för hundens förmåga att genomföra ett effektivt arbete. Mjukheten utgör grunden för kontakten mellan förare och hund. Stabiliteten är en förutsättning för hundens förmåga att även under stress förstå förarens anvisningar.

FAMILJETYP

Rasen förekommer i olika så kallade familjetyper. Det beror på att standarden är allmän och ger få detaljerade angivelser. Det ger utrymme för egna tolkningar och är bakgrunden till den variation i utseende som finns, och alltid har funnits, i rasens hemland. Uttrycket familjetyp måste klart särskiljas från begreppet rastyp. Anledningen till att vi kan se en så stor variation av familjetyper, härrör från den hårda uppdelningen mellan olika typer av hundar som fanns hos uppfödare i södra respektive norra England. Man kan generellt säga att hundarna i södra England hade bättre fronter, halsar och skuldror. De var lättare i stommen, hade inte så kraftiga huvuden och var mörka till färgen. Hundarna i norra England var grövre med kraftigare huvuden, bra överlinjer och starka bakställ samt ljusare. Denna markanta uppdelning var gällande från efterkrigsåren fram till slutet av 60-talet. I mitten av 60-talet gjordes några kombinationer där de södra och norra linjerna blandades som fick ett starkt genomslag då de var framgångsrika och fick många efterföljare. Resultatet har blivit att de två gamla typuppdelningarna inte längre finns kvar med samma tydlighet. Eftersom rasstandardens tillåter en bred variation kan man inte framhålla att någon familjetyp är mer korrekt än en annan. I Sverige liksom i England accepteras de olika varianterna i familjetyp så länge de faller inom rasstandardens ramar och kvaliteten och helhet prioriteras över personlig preferens av familjetyp.



Två hundar av olika familjetyp.

GOLDEN SKA UTVECKLAS LÅNGSAMT

Golden retriever är en ras som utvecklas långsamt och ska vara som bäst vid 4-5 års ålder. Den ska mogna sent och bevara sin funktion långt upp i hög ålder. Det är önskvärt att hundar som har en sund byggnad och fria rörelser premieras. Idealet ligger i rasstandardens mitt och inte vid dess ytterligheter. Rasens funktion som apportörande fågelhund kräver en hund i utmärkt kondition gällande hull och muskulatur.

GOLDEN RETRIEVER - EN RAS I BALANS!

All bedömning av golden retriever måste utgå ifrån att den är en apportörande fågelhund. En arbetande hund måste vara funktionellt byggd och utan överdrifter. Vid bedömning ska extrema varianter inte premieras. En golden retriever ska vara en hund utan överdrifter där längd, höjd, kropps massa och vinklar stämmer.

Ibland kan det vara svårt att se skillnad på att vara utan överdrifter eller bara medioker. Detta kräver kännedom om rasen och känsla för vad som är kvalitet. Det finns inga angivelser i standarden om elegans eller style; ord som ofta används som positiva omdömen i kritiker.

Bilder på en hane i olika åldrar



15 månader

Bilder på en tik i olika åldrar



1 år



3 år



3 år



GOLDEN RETRIEVER
EN APPORTERANDE FÅGELHUND

Sammanställd av Golden retrieverklubben inför
Exteriördomarkonferensen 2015