



DOMARKOMPENDIUM för POLSKI OWCZAREK NIZINNY

Grupp 1 FCI nr 251



Framtaget till SGVKs domarkonferens 2023

POLSKA HERDEHUNDAR

I Polen finns två herdehundsraser, Polski Owczarek Nizinny härefter förkortat till PON, är den minsta men mest kända av raserna. Den är mest utbredd i de nordligaste kustområdena i Polen. Orten Bydgoszcz har betytt mycket för utveckling och avel av rasen.

PON: BAKGRUND, ÄNDAMÅL OCH UTVECKLING

Owczarek är en gemensam beteckning för fårhund och brukas i flera europeiska länder bl.a. Polen och Ryssland. Ordet nizinny betyder lågland, vid vissa tillfällen dalgång, och Polski Owczarek Nizinny kan översättas till Polsk låglandsvallhund.

Polski owczarek nizinny (PON) har funnits i Polen sedan 1500-talet och är till typen mycket väl bevarad. I avelsarbetet har funktion och pälskvalitet alltid kommit i första hand och rasen är mycket väl anpassad till ett liv som vall- och boskapshund.

Rasens ursprung är vansklig att fastslå, men enskilda teorier finns.

Sedan urminnes tider har människor hållit hundar till vakt, skötsel och drift av boskap. Stora kraftiga hundar försvarade husdjuren mot rovdjur och tvåbenta rövare, medan den mellanstora hunden blev använd till att hålla flocken samlad samt att driva tillbaka bortsprungna djur till flocken.

Till gruppen av mellanstora europeiska fårhundar, som karakteriseras av riklig och lång päls över hela kroppen och som tillhör låglandsområdena från Kaukasus till Pyrenéerna, hör t.ex. puli, picarder och ovtjarkor. PON knyter sig naturligt till denna linje, varför vi antar att en medelstor tibetansk hund är föregångare.

Samma hund anses vara stamfar till våra dagars tibetanska terrier. Hunden har antagligen nått Europa samtidigt med asiatiska nomadstammar, som vandrat västöver från år fem- till tvåhundra f. Kr. De kom över Balkan och längs kusten av Svarta havet och Kaspiska havet.

I den yngre stenåldern kom fårstammar, med ursprung från öster, till områdena vid Donau och Dnepr, varifrån de senare vandrade in i Polska områden. Benfynd tyder på att man hade med sig mellanstora hundar.

Upptäckter från 1300-talet visar att de fick hålla reda på 200 – 300 djur på enskilda gårdar. Det var ädla djur som oftast var importerade från utlandet. Vi antar att dessa djur vaktades bra av fårhundarna och att det på den tiden blev skapat en bestämd nationell fårhund.

I boken "The Bearded Collie" av G. O. Willison (London 1971) är det nämnt ett notat från 1500-talet, där det framgår att det i Polen existerade långhåriga fårhundar av jämn typ och bra bruksvärde.

Efter denna tid är den Polska låglandsvallhunden nämnd en rad gånger i polska och utländska källor upp genom åren, men det var först under husdjursutställningar i det förra århundradet som man började intressera sig för rasens avel och utveckling.

I början av 1900-talet avtog fårvaktandet av hundar i Podlasieområdet, där den långhåriga fårhundstypen var som mest utbredd. Rasen fick en tillbakagång, men blev "räddad" efter 1:a världskriget av två kvinnliga kennelägare, (countess Zoltowska och countess Grocholska), som fattat intresse för de mellanstora fårhundarna. Dessa damer åkte runt bland bönder och herdar och köpte bra exemplar av PON och ställde ut hundarna på en utställning i Warszawa 1924. Efter denna tid har rasen ökat jämnt i antal. Tidigare fanns rasen i tre storleksvariationer, men aveln koncentrerades nu på en mellanstorlek.

Under 2:a världskriget fick rasen en stark nedgång, men ett entusiastiskt avelsarbete främst av veterinär Danuta Hryniewicz, kennel Kordegarda, har fått rasen på fötter igen, och den ökar nu i antal och popularitet.



Framställt av Kristina Purens på uppdrag av PON-Unionens styrelse.
Layout: Örjan Nilsson/Merja Nicklasson
Reviderad av Merja Nicklasson och Carola Lindekrans 2022-03-28
Framtaget till SGVKs domarkonferens 2023

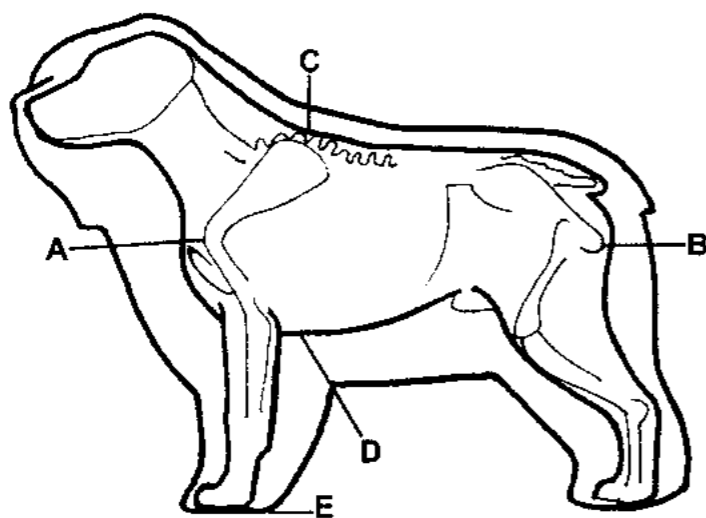
Fotografernas medgivande om publicering inkl. på SKKs hemsida finns.



Utmärkt hanhund



Utmärkt tik



C-E: A-B 9:10

Förhållandet mankhöjd / kroppslängd skall vara 9 : 10

FCI-nummer 251

FCI-standard på engelska publicerad 1998-08-07

FCI-standard fastställd av FCI General Committee 1998-08-07

Översättning fastställd av SKKs arbetsgrupp för standardfrågor 2020-07-23

POLSKI OWCZAREK NIZINNY

Ursprungsland/hemland:

Polen

Användningsområde:

Sällskapshund, kan arbeta som herde- och vakthund

FCI-Klassifikation:

Grupp 1, sektion 1

Helhetsintryck:

Polski owczarek niziny skall vara en medelstor, kompakt, kraftig och muskulös hund med lång, tjock päls. Med välskött päls skall rasen ge ett anslående och intresseväckande intryck.

Viktiga måttförhållanden:

Förhållandet mankhöjd / kroppslängd skall vara 9 : 10.

Förhållandet mellan skalle / nosparti skall vara 1 : 1, eller med ett något kortare nosparti.

Uppförande/karaktär:

Rasen skall ha ett livligt men balanserat temperament. Den skall vara vaksam, alert, intelligent och utrustad med ett gott minne och god inlärningsförmåga. Den skall vara motståndskraftig under hårda klimatförhållanden.

Kommentar till HELHETSINTRYCK

Det är viktigt att rasens brukstyp bevaras. Därför får den inte vara för spenslig eller ömtålig. Mankhöjden bör inte underskrida standarden, då PON absolut inte får ge intryck av dvärghund. Den får inte heller vara för hög eller ranglig. Den rikliga pälsen gör att, inte bara huvudet ser större ut än vad det är (enl. standarden) utan förstorar hela hunden. PON skall vara en samlad och robust hund. Huvudet bör inte bäras för högt utan i linje mellan "klockan" 10 och 10.30.

Kommentar till

VIKTIGA MÅITTFÖRHÅLLANDEN

Med den rikliga pälsen kan PON ge ett intryck av att vara något längre än vad den egentligen är.

Det gäller att använda händerna vid bedömning.

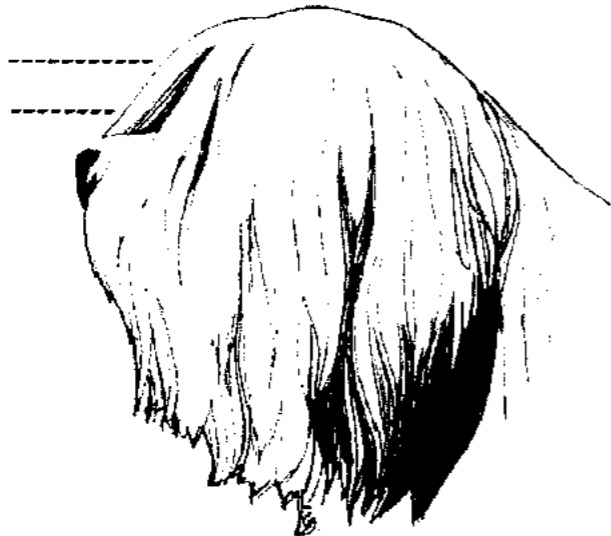
En PON får aldrig vara högställd eller lägställd.

Kommentar till UPPFÖRANDE/KARAKTÄR

PON är ursprungligen en vall och vakthund, vilket medför att den ofta är reserverad mot främmande. En PON får däremot aldrig visa överdriven rädsla eller aggressivitet, utan skall acceptera en hantering av en domare, om denna utförs på ett normalt sätt.



Huvudet skall vara medelstort med en ganska bred skalle, som ej får vara rund eller äppelformad.



Pannfåran finns alltid, men för flacka stop är inte helt ovanligt.



En ung PON med en bred fin underkäke

Huvud:

Huvudet skall vara medelstort, proportionerligt och inte alltför tungt. Den buskiga pälsen på pannan, kinderna och underkäken gör att huvudet ser större ut än det verkligen är.

Skallparti

Skalle

Skallen skall inte vara överdrivet bred. Den skall vara något välvd. Pannfåran och nackknölen skall vara skönjbara.

Stop

Stopet skall vara väl markerat.

Ansikte

Nostryffel

Nostryffeln skall, med hänsyn tagen till hundens pälsfärg, vara så mörk som möjligt. Näsborrharna skall vara vida.

Nosparti

Nospartiet skall vara kraftigt och trubbigt med rak nosrygg.

Läppar

Läpparna skall vara åtliggande. Läppränderna skall ha samma färg som nostryffeln.

Käkar/tänder

Rasen skall ha ett kraftigt, regelbundet sax- eller tångbett. Käkarna skall vara kraftiga.

Ögon

Ögonen skall vara medelstora, ovala och de får inte vara framträdande. De skall vara hasselnötsbruna med livfull och genomträngande blick. Ögonkanterna skall vara mörka.

Kommentar till HUVUD

Huvudet skall vara medelstort med en ganska bred skalle, som ej får vara rund eller äppelformad. Förhållandet mellan skalle / nosparti skall vara 1 : 1, eller med ett något kortare nosparti.

Kommentar till SKALLPARTI & STOP

Pannfåran finns alltid, men för flacka stop är inte helt ovanligt.

Kommentar till

NOSTRYFFEL, NOSPARTI & LÄPPAR

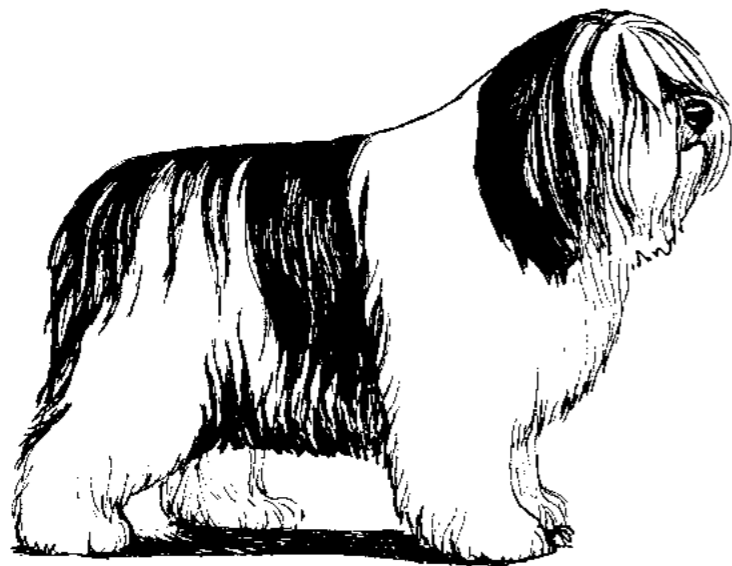
Då nospartiet skall vara kraftigt och ha ett trubbigt avslut med en väl utvecklad nostryffel, är ett tunt snipigt nosparti inte önskvärt. Pigment hos leverfärgade hundar är brunt.

Kommentar till KÄKAR/TÄNDER

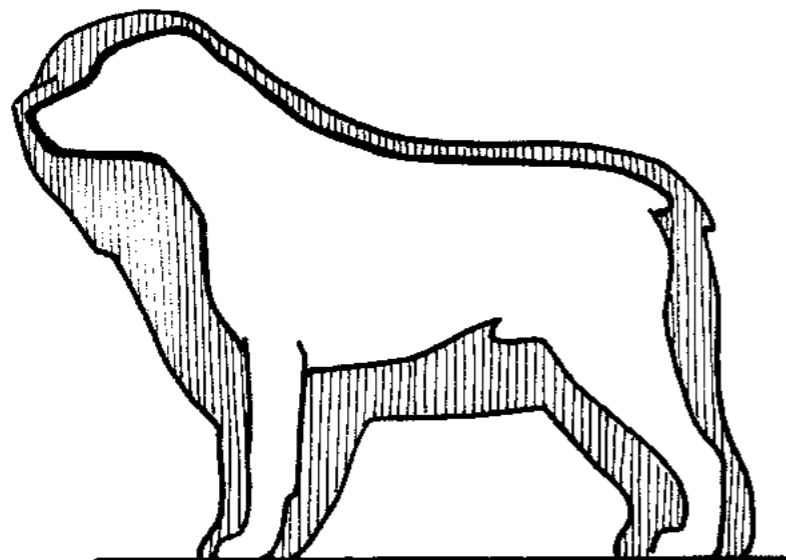
De allra flesta PON har ett kraftigt regelbundet bett. Tandförluster är ovanliga. Dock förekommer svaga smala underkäkar som inte är önskvärt.

Kommentar till ÖGON

Vi ser sällan felformade ögon hos PON. Hasselnötsfärg är den vanligast färgen. Båda ögonen bör ha samma färg. För chokladfärgade PON är det naturligt med en ljusare färg. Ögonkanterna skall vara fullpigmenterade i samma färg som pälsfärgen.



Halsens längd skall vara balanserad mot kroppslängden.



En PON skall ge ett kompakt intryck med proportionerna 9: 10, vilket innebär en aning rektangulär hund.



Hane av utmärkt typ där man klart ser den markerade manken och det korta korset.

Öron

Öronen, som är hängande, skall vara tämligen högt ansatta. De skall vara medelstora, hjärtformiga och breda vid basen. Örats framkant skall ligga an mot kinden. Öronen skall vara rörliga.

Hals:

Halsen skall vara medellång, kraftig och muskulös, utan löst halsskinn. Den skall bäras nästan vågrätt.

Kropp:

Kroppen skall vara mer rektangulär än kvadratisk.

Manke

Manken skall vara väl markerad.

Rygg

Ryggen skall vara plan med god muskulatur.

Ländparti

Länden skall vara bred och stark.

Kors

Korset skall vara kort och sluta ganska tvärt.

Bröstkorg

Bröstkorgen skall vara djup och varken för bred eller smal. Revbenen skall vara tämligen välvda, varken flata eller tunnformiga.

Underlinje och buk

Underlinjen skall bakåt bilda en elegant båglinje.

Kommentar till HALS

Halsens längd skall vara balanserad mot kroppslängden. Det är viktigt att halsen är väl ansatt, vilket är fallet vid en snedställd skuldra. En överdrivet lång hals är ej önskvärd, ej heller en kort hals.

En PON i fullt trav bär halsen nästan vågrätt. Om hunden är fokuserad på sin förare bärs huvudet högre.

Kommentar till KROPP, MANKE, RYGG, LÄNDPARTI & KORS

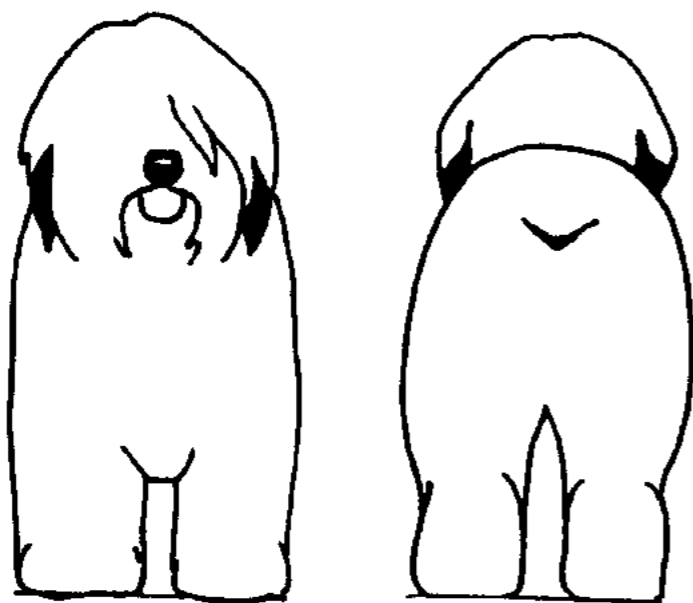
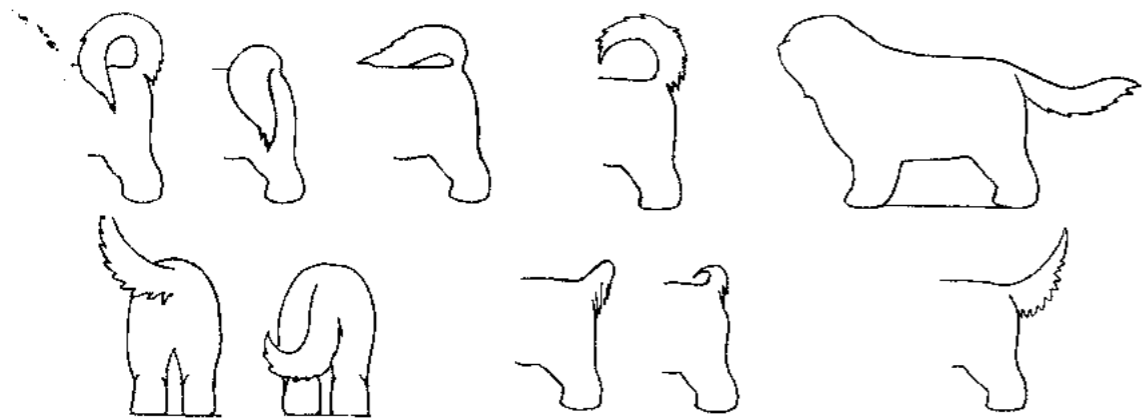
En PON skall ge ett kompakt intryck med proportionerna 9: 10, vilket innebär en aning rektangulär hund. Hunden skall vara välbalanserad. Därför får ryggen varken vara för lång eller för kort.

Den välmarkerade manken skall märkas för ögat i överlinjen och tydligt kännas vid palpation.

Det korta korset skall också tydligt märkas för ögat.

Kommentar till BRÖSTKORG

Bröstkorgen skall vara precis som standardtexten säger. Tunna bröstorgar förekommer, liksom för korta. Att använda händerna här är viktigt vid bedömning, då den rikliga pälsen lätt döljer en felaktig bröstkorg.



En PON skall stå stadigt på absolut raka framben med kraftig benstomme.
Bakbenen skall vara parallella.

Svans

Rasen skall antingen ha medfödd kort svans, stubbsvans eller mycket kort kuperad svans; okuperad svans som är ganska lång och kraftigt bepälsad eller okuperad svans som är medellång. Lång svans skall i vila bäras hängande. När hunden är uppmärksam bärs den glatt böjd över ryggen, men aldrig ringlad eller vilande på ryggen. Medellång svans kan bäras på många olika sätt.

Svanskupering är enligt lag förbjuden i Sverige.

Extremiteter:

Framställ:

Helhet

Frambenen skall, sedda såväl framifrån som från sidan, vara lodräta. Tack vare den kraftiga benstommen står hunden i god balans.

Skulderblad

Skulderbladen skall vara breda, medellånga och snedställda. Konturen skall vara tydlig och muskulaturen väl utvecklad.

Mellanhand

Från sidan sedd skall mellanhanden vara något snedställd mot underarmen.

Framtassar

Framtassarna skall vara ovala, slutna och lätt välvda. Trampdynorna skall vara mycket hårda. Klorna skall vara korta och så mörka som möjligt.

Bakställ:

Helhet

Bakbenen skall vara väl vinklade och bakifrån sett lodräta.

Lår

Låren skall vara breda och ha god muskulatur.

Has/hasled

Hasorna skall vara väl utvecklade.

Baktassar

Baktassarna skall vara kompakta och ovala.

Kommentar till SVANS

Under flera århundraden kuperades de PON, som inte var födda stubb. Naturligt brydde sig uppfödarna inte om, hur lång svansen var eller hur den bars.

I dag med kuperingsförbud i många länder får man se stor variation på svansens längd och hur den bärs. Längden varierar från stubb till kvartssvans, halvsvans, trekvartssvans och lång svans.

Teckningarna är ett komplement till den polska standarden.

I rörelse bärs den för det mesta uppåt, och om den är tillräckligt lång, in över ryggen. Men variationer förekommer. Det viktiga i det här sammanhanget är att korset är kort.

Hundar, som känner sig osäkra och ovana vid utställningsmiljön, kan i rörelse bära svansen hängande. I vila hänger svansen ner.

Med lång svans tycks PON se längre ut och mindre kompakt.

Kommentar till EXTREMITETER

En PON skall stå stadigt på absolut raka framben med kraftig benstomme.

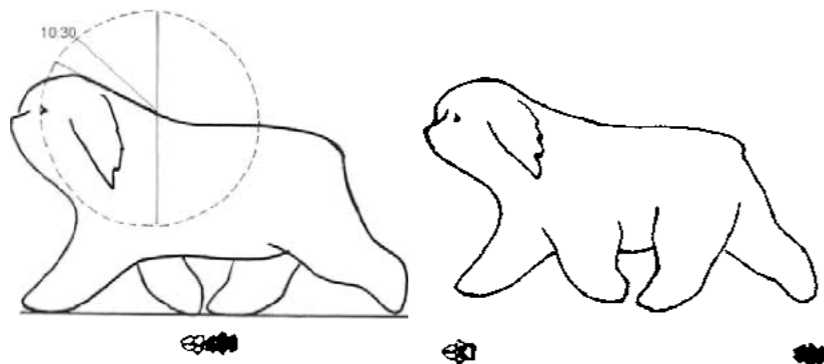
Mellanhanden skall vara svagt vinklad, men ej vek.

Tassarna skall peka framåt.

Bakbenen skall vara parallella. När en PON står naturligt skall hasen vara belägen bakom sittbensknölen. Hasen skall vara lågt ansatt.

Som den arbetande hund PON är, skall framställ och bakställ vara väl musklade, för att ge kraft, när hunden rör sig.

Huvudet bör inte bäras för högt utan i linje mellan "klockan" 10 och 10.30.



Hane i rörelse



Tik i rörelse



En PON med brunfärgat pigment.



8 månader



1½ år



2 år

PÄLSENS UTVECKLING HOS EN TIK

Rörelser:

Rörelserna skall vara lätta och vägvinnande. Skritt eller jämn trav (utan stora vertikala rörelser). I långsam skritt har rasen ofta en benägenhet att övergå i passgång.

Hud:

Huden skall vara åtsmitande utan veck.

Päls:

Pälsstruktur

Hela kroppen skall vara täckt av rikligt med grov, tät och tjock päls. Underullen skall vara mjuk. Pälsen får vara rak eller lätt vågig. Pälshåret, som faller från pannan, skall täcka ögonen på ett karakteristiskt sätt.

Färg

Alla färger och fläckar är tillåtna.

Storlek/vikt:

Mankhöjd

Hanhund 45 - 50 cm

Tik 42 - 47 cm

Det är viktigt att rasens brukstyp bevaras. Därför får mankhöjden inte underskrida standarden och rasen får varken vara för spenslig eller ömtålig.

Fel:

Varje avvikelser från standarden är fel och skall bedömas i förhållande till graden av avvikelse och dess påverkan på hundens hälsa och välbefinnande.

Diskvalificerande fel:

- Aggressiv eller extremt skygg
- Hund som tydligt visar fysiska eller beteendemässiga abnormiteter.

Kommentar till RÖRELSE

Då PON är en bruks/vallhund är rörelserna mycket betydelsefulla. En PON:s rörelser skall vara harmoniska, marktäckande, effektiva, tilltalande att se på och verka utföras utan ansträngning.

Bakbenen skall harmoniskt följa frambenen. Trampa över, krabba, trippa--- allt som stör harmonin i rörelserna är fel.

Kommentar till PÄLS

En lång, grov, tjock päls, som täcker hela kroppen, skyddar PON från köld, värme, regn, vind och snö. Att pälsen har rätt kvalitet är mycket viktigt. Täckhåren skall kännas sträva och vara raka eller lätt vågiga. De får aldrig vara lockiga eller krusiga. Underullen är mjuk och fyllig. PON är en långhårig hund och får aldrig vara korthårig. På en vuxen hund kan täckhåren få en längd av ca. 20 cm. Pälsen på kroppen skall aldrig vara så lång att den når marken. Pälsen skall vara välskött, men se naturlig ut. En PON skall därför inte vara friserad.

Kommentar till FÄRG

De mest förekommande färgerna är rent vit, vit med gul ton med eller utan grå eller svarta fläckar, grå, fawn, black and tan eller svart. PON med leverpigment har ofta en päls med flera bruna nyanser eller är vit med bruna fläckar.

Nyans och intensitet i färgerna skiftar under en PON:s levnad.

Nota bene:

Endast funktionellt och kliniskt friska hundar med rastypisk konstruktion skall användas till avel.

Testiklar:

Hos hanhundar måste båda testiklarna vara fullt utvecklade och normalt belägna i pungen.

Utmärkta Hanar



Utmärkta Tikar



UTDRAG UR RAS

EXTERIÖR

HISTORISK BAKGRUND

Exteriört skulle en pon vara en robust, medelstor vall- och vakthund för den polske bonden. Detta framgår klart av rasstandarderna. I rasen kunde hundar födas med olika svanslängder; lång svans, halvlång svans, svans med några kotor eller stubb. Rasen skulle och skall ha proportionerna 9:10, ett väl utvecklat huvud, utan att vara tungt, medellång hals, stark front, markerad manke, där skulderbladen inte får sitta för tätt. Bröstkorgen rymlig både i längd och bredd. Länd och kors ganska korta och med god bredd. Välvinklad, med helt parallella fram- och bakben och stående med hasen något bakom sittbensknölen. Grov benstomme. Raggig vädertålig päls med strävt täckhår och underull. Lätta elastiska rörelser utan tendens till korsande eller crabbande.

IDAG

Hur är då PON exteriört i Sverige? Om vi går tillbaka till slutet av 80-talet, början av 90-talet, då aveln på rasen började, hade vi en mycket heterogen ras. Många individer var långa och lågställda. Andra var små med tunna benstommar och kom att i uttryck ligga ganska nära en dvärghund.

Ett fåtal hade de rätta proportionerna 9: 10 och de stabila benstommarna. Det som hela tiden haft rätt form är svansen. På grund av att korset skall vara kort, får man vid en lång svans, en svans som går in i en båge över ryggen. De enstaka hundar som visat upp sig med en sabelformad svans, har också haft ett längre kors.

Idag har vi en mera homogen ras exteriört sett. Detta beror på flera importörer och parningar utomlands som Polen och övriga europeiska länder.

MENTALITET

HISTORISK BAKGRUND OCH UTVECKLING

Polski owczarek nizinny har i århundraden levt som gårdvar, vall och vakthund i Polen. Från tidigt 1500-tal finns dokumenterad existens om "långhåriga fårhundar med bra bruksvärde" dessutom stärker arkeologiska fynd teorin om ännu tidigare existens. Vi kan anta att man med bruksvärde menade en PON med bra vakt och vallegenskaper. Att för de polska familjerna hålla rovdjur och tvåbenta hot på avstånd samt valla får och nötboskap var viktiga arbetsuppgifter för PON.

SAMMANFATTNING

Ett misstänksamt förhållningssätt mot främmande samt stort mod och vilja att arbeta var nödvändiga rasegenskaper fram till andra världskrigets återetablering.

IDAG

Utvecklingen av polski owczarek nizinnys mentalitet har efter andra världskriget gått från en "misstänksam mot främlingar" gårdvar/brukshund till en något mer öppen och social hund. PON används idag i Polen i mycket liten utsträckning som ren vallhund. Däremot är den fortfarande mycket vanlig i egenskap av gårdvar; som väktare och familjemedlem. Polska rasklubben och många uppfödare arbetar idag för ett bevarande av rasens ursprungliga karaktär (enl. världskongressen för PON i Lodz 2003), där förutom exteriör, mod och arbetsglädje i kombination med absolut mental stabilitet är viktiga krav.

Many thanks to the PON section of the Polish Kennelclub for giving us permission to use the drawings from the *Commentary to the FCI Standard 251*.
Many thanks to all PON friends for contributing photos.