



Rasspecifika avelsstrategier

MASTIFF





Inledning	3
Sammanfattning mål och strategier	4
Population	4
Mentalitet/funktion	4
Hälsa	5
Exteriör	5
Rasspecifika domaranvisningar (SRD)	6
Allmänt	7
Mastiffens historia och bakgrund	8
Mastiffens utveckling i England	9
Mastiffens utveckling i Sverige under 1900-talet fram till 1984	10
Population/ Avelsstruktur	11
Antalet registreringar 2010-2020	11
Djur använda i avel	12
Ålder första valpkull	13
Kullstorlek	13
Inavelstrend	13
Tabell för antal svenskfödda barnbarn, hundar födda 2005-2020	14
Mål och strategi för population	15
Mentalitet/funktion	16
Mål och strategi för mentalitet/funktion	16
Hälsa	17
Hd hundar födda 2010-2020	17
Kombinationer 2010-2020	18
Ed hundar födda 2010-2020	18
Försäkringsstatistik	19
Hälsoenkät	20
Mål och strategi för hälsa	20
Exteriör	21
Mål och strategi för exteriör	21
Rasspecifika domaranvisningar, SRD	22
Mål och strategier för SRD	22
Källor	24



Inledning

På Svenska Kennelklubbens Kennelfullmäktige 2001 fattades ett beslut om att det skulle utarbetas rasspecifik avelsstrategi RAS.

Denna skall innehålla rasens historia, nuläget och ge tydliga mål för framtiden.

Svenska Mastiffklubben bildades 1996 och ingår i Svenska Bergs- och Herdehundklubben sedan 201. 2019 ändrade specialklubben namn till Svenska Moloss- och Herdehundklubben.

Vår rasutveckling och framtid grundar sig på uppfödarnas val av avelsdjur och hur man använder dessa. För rasens möjlighet att fortleva är en ärftlig variation en förutsättning. Aveln skall därför vara målinriktad, hållbar och långsiktig så att den inte leder till brister i funktion, hälsa, mentalitet och exteriör och inte heller tömmer rasen på genetiska variationer.

Svenska Mastiffklubben ansvarar tillsammans med Svenska Moloss- och Herdehundklubben och Svenska Kennel Klubben för rasen och dess utveckling i Sverige.

I grunden gäller Svenska Kennelklubbens avelspolicy, grundregler och registrerings bestämmelser.

Utöver detta skall SMK ansvara för rasen Mastiff och verka för att;

- fortlöpande följa rasens hälsostatus:
- genom hälsoenkäter
- informera uppfödare och enskilda hundägare genom klubbens tidning och hemsida
- uppfödarmöten och sammankomster
- öka den genetiska variationen
- bredda avelsbasen
- klubb och medlemmar bemöter varandra med respekt och förtroende
- knyta nya intresserade människor till rasen samt att öka samarbetet mellan "nya" och "gamla" uppfödare.
- samarbeta för rasens bästa

Ras för Mastiff fastställdes ___ reviderades 2015.

Revideringen 2015-2020 togs upp på uppfödarmötet okt 2020.



Sammanfattning mål och strategier

Population

Mål:

- Att bibehålla inavelsgraden på en låg nivå
- Att ingen enskild kombination ska överstiga 6,3 i inavelsgrad (kusinparning)
- Att bättre utnyttja tillgängliga hundar i aveln
- Att motverka matadoravel
- Att öka den genetiska variationen
- Det är viktigt att knyta nya intresserade människor till rasen samt att öka samarbetet mellan gamla och nya uppfödare.
- Det är viktigt att även hanhundsägaren tar sitt ansvar
- Att använda äldre hanar i avel, genom det förlängs generationsintervallen

Strategi:

- Att till aveln inte använda mer närbesläktade avelsdjur än kusiner
- motsvarande inavelsgrad på 6,3 %
- Att endast i undantagsfall upprepa samma kombinationer av föräldradjur pga. den redan smala avelsbasen.
- När import sker, är det önskvärt att större hänsyn tas till att om möjligt importera hundar som kan bidra med genetisk variation
- Att varje år avhålla minst ett uppfödare möte, samt medlemsmöten
- Osämja mellan uppfödare aldrig får styra aveln.
- Vi skall ta tillvara den kunskap som redan finns inom rasen, lyssna och lära, dra egna slutsatser, dela med dig av egna kunskaper och sätta upp egna mål med standarden och rasens bästa för ögat.

Mentalitet/Funktion

Mål

- Att flera BPH beskriver sina hundar

Strategi

- Klubben ger ett bidrag på 200 kr till medlemmar som BPH-beskrivit sin Mastiff.
- Raser som genom sitt ursprungliga användningsområde kan förväntas ha t ex stark vaktinstinkt och/eller stor misstänksamhet mot främmande personer medför ett särskilt ansvar för såväl uppfödare som hundägare. SKK & SBHK anser därför att individer av dessa raser bör genomgå Beteende- och personlighetsbeskrivning hund, BPH. Hundarnas resultat registreras och redovisas officiellt och bör utgöra ett underlag i avelsarbetet.



Hälsa

Mål

- Få en så övergripande bild över rasens hälsa som möjligt
- Att öka antalet HD-röntgade hundar till minst 30 %.
- Att verka för att minska antalet dysplaster år från år
- Att öka andelen ED röntgade hundar överlag, gärna till samma procentsatser som HD- röntgade
- Mastiffen skall vara en frisk ras som lever länge- I rasen skall vi ha en stor genetisk variation och andelen anlagsbärare av ärftliga sjukdomar skall vara låg.

Strategi

- Att uppfödare samt ägare av Mastiff uppmanas att informera avelskommitté om diagnoser som påverkar hundens liv menligt eller avlivning. Detta kan ske anonymt via hälsoenkäten.
- Enkät med allmänna frågor kring hälsostatus vart 5:e år.
- Uppfödare som länkar till klubbens hemsida ska förbinda sig att svara på enkäter samt uppmuntra och informera sina valpköpare om vikten av att svara på hälsoenkäter
- Att uppmuntra ägare och uppfödare att på en frivillig basis höftledsröntga sina djur, oavsett om de ska gå i avel eller ej
- Att hela syskongruppen HD/ED-röntgas
- Att uppmana uppfödare inom klubben att även knäledsröntga sina avelsdjur
- Att arbeta för att öka kunskapen om foder och skötsel av storväxta hundar
- Att inte använda hundar som är behäftade med genetiska sjukdomar som i avel.
- Att i möjligaste mån använda fria individer i avel.
- Viktigt är att det aldrig dubblas på ett fel.

Exteriör

Mål

- Att bevara Mastiffen som den beskrivs enligt rasstandarderna och värna om rasens särdrag och detaljer, såsom anatomi och funktion.
- Att värna om en sund anatomi och god konstruktion, som är den grundläggande förutsättningen för ett långt och friskt liv för en så stor och tung ras.
- Att i alla avseenden sträva efter att höja kvalitén hos rasen.

Strategi

- Verka för att ordna rasutbildningar med temat rasstandarderna.
- Styrelsen skall anordna uppfödarkonferenser/medlemsmöten där fortlöpande information om rasen ges och diskuteras.



Rasspecifika domaranvisningar (SRD)

Mål

- Mastiffen skall uppfylla standardens krav på rastyp och helhetsintryck
- Att främja en sund funktionell exteriör men motverka exteriöra ytterligheter
- Att i rasen finnas hundar av hög exteriör kvalitet som kan hävda sig väl på utställning.
- För att vi skall ha en fortsatt god exteriör är det önskvärt föräldradjuren skall vara officiellt kvalitetsbedömda vid tidigast 18 månaders ålder
- Att så många individer som möjligt ställs ut åtminstone en gång

Strategi

- Årligen sammanställa SRD resultatet och redovisa detta i tidningen och på hemsidan.
- Öka kunskapen om anatomi och konstruktion hos uppfödarna.
- Uppmana våra uppfödare att i avel endast använda välbyggda, funktionellt korrekta och friska avelsdjur. Att lägga större tonvikt på det rastypiska utan överdrifter

SRD

En exteriördomare ska ansvara för att de olika hundrasernas typiska särarter bevaras med de mål som rasstandarden fastslår. Detta får dock aldrig ske på bekostnad av hundars hälsa. SRD identifierar riskområden och förebygger att de utvecklas till problem. SRD är ett kommenterande komplement till rasstandarden och har målsättningen att öka domares medvetenhet om exteriöra överdrifter och sundhet.

SRD har arbetats fram i ett kontinuerligt och omfattande samarbete mellan utställningsdomare, berörda ras- och specialklubbar, veterinärmedicinskt sakkunniga och tillgänglig försäkringsstatistik. Denna inventering utgör underlaget för urvalet av de raser som listats i SRD och för anvisningarna för respektive ras.





Allmänt om molosser:

Det är av största betydelse att de inte har groteska dimensioner eller är överviktiga. Det är viktigt att de har sund och stark kropps konstruktion, så att de kan bära upp den rastypiskt tunga kroppen och huvudet i enlighet med standardens krav. De måste kunna röra sig utan synbar ansträngning eller besvär. Rosslande andhämtning, alltför tungt hängande huvud och kraftig salivutsöndring är inte heller ett normalt tillstånd.

Fransysk benställning och veka handleder, kohasighet eller frånvaro av vinklar i bakstället är inte normaltillstånd hos några raser.

Riklig och löst liggande hud som dock aldrig får överdrivas och förorsaka hud-, ögon- eller läpp-problem. Huden ska vara frisk och utan tecken på irritation.

Rastypisk mentalitet ska bevaras men måste följa de generella rekommendationerna för alla raser och gällande lagar.

Allmänt

Namn: Mastiff

Grupp: 2 sektion 2.1

Hemland: Storbritannien

Användning: Vakthund, numera sällskapshund

Rasklubb: Svenska Mastiffklubben (SMK)

Specialklubb: Svenska Molosser- och Herdehundklubben

Mastiffen är en mycket storvuxen och kompakt familjehund. Mastiffens användningsområde har förändrats under årens lopp, från att ha använts till lejon-, tjur- och björnhetsningar och senare till

gårds- och vakthundar är den idag en ren sällskapshund.





Mastiffens historia och bakgrund

Mycket finns skrivet om Mastiffens ursprung och historia. Mycket är också omtvistat, motsägelsefullt och spekulativt. De flesta är emellertid ense om att rasens rötter finns i Asien och att hundtypen funnits i mer än fyra tusen år.

Rasens namn anses komma från ordet *manetus* (tämjd) och har utvecklats över *matrin* och *mastin* till *Mastiff*. Andra namn som *moloss*, *alan* och *alaunt* förekommer. Alla hundraser med dessa benämningar är stora, tunga, kraftfulla och kvadratisk byggda med ett mer eller mindre trubbigt nosparti. Dessa hundtyper användes till olika sysslor såsom vakt, skydd och jakt samt som stridshundar för kamp med lejon och björnar.

På en relief från 2200 f Kr kan man se en man som håller sin hand på en jättestor hund av Mastifftyp. Det är den tidigast kända bilden av en typisk Mastiff. Vidare finns på British Museum en mycket vacker vävnad i vadmal från 650 f Kr som visar en lejonjakt. Vävnaden har sin ursprungliga plats i Assibumipals palats i den assyriska staden Nineve vid floden Tigris, 600-talet f Kr) och representerar Mastiffer av modern typ.

Hur rasen kom till England går inte riktigt att spåra, men mest troligt är att hundarna följde med olika folkgrupper per landsväg och över haven. Eventuellt fanns redan då en inhemsk typ av Mastiff i England. Dessa hundar korsades med de invandrade hundarna.

När romarna invaderade nuvarande Storbritannien (55 f Kr) fann de hundar som de kallade "de bredmunnade hundarna från Britannien" och som var större än deras egna. Romarna blev så förtjusta i de brittiska Mastifferna att en ministerpost inrättades med ansvar för att exportera dessa hundar till Rom, där de fick strida mot björnar och lejon.

I England har Mastifferna under vissa tider funnits i ett stort antal. Under Edward III:s regeringstid på 1300-talet tillkom en lag om att så många Mastiffer som möjligt skulle hållas i varje by i England. Chaucer, Shakespeare, Sir Walter Scott och andra berömda författare har nämnt Mastiffer i sina verk. I dramat Henry V låter Shakespeare en fransk officer före slaget vid Agincourt tala om de engelska öarnas uppfödare och deras Mastiffer som hade ett makalöst mod. Möjligtvis tänkte Shakespeare på den tik som räddade livet på sin husse Sir Piers Legh, då hon vaktade honom efter att han hade blivit skadad vid slaget vid Agincourt. Ett minne finns att beskåda på Lyme Hall, säte för Legh-familjen. De Mastiffer som hölls där lär ha varit av samma linjer som "Agincourt-tiken" ända fram till kriget 1914. Under Henry VIII:s regeringstid i början av 1500-talet hade Mastifferna börjat användas till björnoch tjurhetsningar. En speciell post inrättades för "Kungliga spel mot tjurar och björnar". Detta blev en nationalsport som utövades i många år. Den hundras som oftast användes var Mastiff. Men rasen hade andra uppgifter än att användas till denna brutala sport, vilket man kan studera i konsten. Den mest berömda tavlan är av Van Dyck (1638) och visar ett av Charles I:s barn med sin favorit Mastiff.

Så småningom infördes förbud mot björn- och tjurhetsningar och rasen har därefter använts som vakt- och gårdshundar.

Två Mastiffer vid namn "Fool" och "Garrant" följde med Kapten Pringes skepp "Endeavour" på dess första resa till kolonin Amerika. En tavla finns i USA på dessa två hundar som visar dem bärande spjut i munnen och indianer som flyr bort från dem.

Vid mitten av 1800-talet, närmare bestämt 1835, började renaveln av Mastiff. De av Stonehenge 1879 uppställda raskännetecknen antogs 1883, samma år grundades Old English Mastiff Club, en klubb som i mycket är sig lik än i dag.



Mastiffens utveckling i England

Mastiffens glansperiod i England i modern tid inföll mot slutet av 1800-talet, då de stora Mastiff klasserna av imponerande kvalitet sägs ha varit en verklig sevärdhet på många ledande utställningar.

Dåtidens uppfödare, bland vilka särskilt överstelöjtnant Z Walker från Birmingham nämns för att ha gjort mycket för rasen, lyckades med konststycket att kombinera storlek och massa med sundhet och goda rörelser. Ett exempel är en av Walkers mest berömda hundar GBCh Stensor född 1888. Han hade utmärkta rörelser och trots sina modiga 80 kg lär han ha varit mycket duktig på häcklöpning!

Vid den här tiden hände emellertid något som på mindre än ett par årtionden skulle sopa bort nästan hela grunden för den välbyggda rastypiska Mastiffen. Det gick mode i Mastiffernas huvud, som enligt standarden skall vara torrt och kvadratisk. Intresset koncentrerades nu helt till korta nosar. Allt annat blev ointressant. Rörelserna, benstommar, vinklar och pigment betydde ingenting längre. Aveln koncentrerades nästan uteslutande till några få trubbnästa individer och det dröjde inte många år förrän man kunde se resultatet av denna kortsiktiga inavel. Benstommarna blev veka och bräckliga och rasen gick tillbaka i storlek och kraftfullhet. Många uppfödare besvärade sig inte heller med att ta vara på den så väsentliga pigmenteringen i avelsarbetet, vilket ledde till slätstrukna och urblekta hundar.

Dessbättre hade några få uppfödare lyckats behålla huvudet kallt under dessa ödesdigra sekelskiftesår. Och med deras tidigare så ringaktade linjer som grund och motvikt till "nossyndromets" offer, började en bit in på 1900-talet det mödosamma – men lyckosamma – rekonstrueringsarbetet.

Under 30-talet hade uppfödarna i England fått riktigt god ordning på rasen igen och hade siktet inställt på en ny storhetstid för Mastifferna, när en katastrof åter drabbade hundarna. Andra världskriget bröt ut och snart blev det ont om mat i England. Livsmedel ransonerades och kött till hundar som äter dubbelt så mycket som en människa var inte att tänka på. Merparten av Englands alla Mastiffer fick förr eller senare avlivas pga. livsmedelsbristen.

Men några engelska Mastiffer undgick kriget genom att deras ägare och uppfödare skeppade över dem till kollegor i USA. Dessa hundar skulle komma att bli rasens räddning.

Praktiskt taget alla Mastiffer i England idag - och därmed även i Sverige - härstammar från en liten kärntrupp av endast nio hundar. De kallas ibland "de nio originalen" och med dessa som grund lyckades engelska uppfödare under efterkrigsåren återskapa en ny stam av engelska Mastiffer i landet.

Under de här åren förekom även inkorsning med Sankt Bernhardshunden och därför kan det även i våra dagars kullar dyka upp någon valp med mycket kraftig päls. Dessa inofficiella korsningar må ha satt icke önskvärda spår men var sannolikt ändå ett nyttigt tillskott av nya genvarianter i den extrema inavel som det innebar att bygga upp en stam på bara nio hundar.

Nummer ett av de nio, Sally of Coldblow, var den enda avelsdugliga tiken i hela England efter kriget. Sally ensam är alltså den enda direkta länken tillbaka till tiden före andra världskriget.

Sally parades med Templecombe Taurus, vars bakgrund är fullständigt okänd. Taurus lär ha påträffats i London efter Blitzten, herrelös och utom någon som helst identifikation. Han registrerades av Engelska Kennelklubben som Engelsk Mastiff. Men eftersom hans härstamning är helt okänd kan man fråga sig om han kanske var en ovanligt storväxt BullMastiff. De resterande åtta hundarna importerades till England från USA och Canada och de var alla mer eller mindre nära avkommor till de hundar som exporterades från England före kriget.



Mastiffens utveckling i Sverige under 1900-talet fram till 1984

Mastiffen har funnits sedan 1800-talet i Sverige, redan på den första utställningen som hölls i Stockholm 1886 fanns representanter av rasen anmälda. Dessa Mastiffer blev emellertid beskrivna som hundar av dålig kvalitet. Den ena var den fawnfärgade Cato född 14 april 1885 i Elfbacka. Catos far var Leo och hans mor Doris. Cato var uppfödd och ägd av von Croneborg och blev far till den första kända Mastiff kullen i Sverige. Den andra Mastiffen från utställningen år 1886 var Monk, fawnfärgad och född 1883. Han ägdes av F W Stoddard i Alingsås. Uppfödaren hette J Fleming och bodde i Skottland.

1951 importerade grevinnan Ann Wachtmeister hanhunden Withybush Marcus och 1956 importerade Börje Falck tiken Queen of Terrytop. Dessa två importer fick en kull valpar 1958 och en av avkommorna blev Best In Show på SKK:s utställning i Jönköping 1960.

1962 importerades Beauty of Copenore och 1963 Copenore Camelot. Dessa två fick en kull 1965 men inga avkommor gick vidare i avel.

Under 1970-talet importerades Forefoot Mr Creakle och Canonbury Historiana. 1978 fick dessa en kull där det föddes en tik. 1976 importerades Forefoot Rex Aristo och Kisumu Vicountess Viola. Ett år senare kom Nandina Zenn Rene och Cornhaye Lacer. 1978 föddes två valpkullar. I kullen efter Forefoot Mr Creakle och Canonbury Historiana föddes en tik, My fair Lady. I den andra kullen som var efter Forefoot Rex Aristo och Kisumu Vicountess Viola föddes fem valpar. 1979 importerades Celerity Nice Value och Kisumu Princess Zelda. Detta år upprepades också kombinationen med Forefoot Rex Aristo och Kisumu Vicountess Viola, där 2 +2 valpar föddes. 1980 importerades Lesdon Lady Eadgyth och Farnaby Fascinating Flutter. 1981 föddes en kull om sju valpar efter Nandina Zenn Rene och Celerity Nice Value. Ännu en tik importerades från England vid namn Queensway Rose of Celerity. 1982 föddes två valpkullar. Den första var Forefoot Rex Aristo och My Fair Lady föräldrar till och fem tikar blev resultatet. Den andra kullen var efter Farnaby Fascinating Flutter och Alfie, som var efter Forefoot Rex Aristo och Kisumu Vicountess. En ny import från England detta år var Glynpedr Vimto.

1983 föddes två valpkullar, bägge fallna efter samma fader Farnaby Fascinating Flutter. Tikarna var Lesdon Lady Eadgyth resp. Alfie. 1984 importerades Glynpedr Tom Collins samt fyra kullsyskon från Irland, Esmeralda, Kudy, Opal och Pearl.

Även importer från Australien, Holland samt USA har fått betydelse i aveln.

Sedan 1984 har antalet uppfödare fortsatt att växa och rasen har år 2014, 27 registrerade kennlar varav några av dessa ej haft några registrerade kullar på ett antal år.

2020 har rasen 5 kennlar registrerade på SKK köpa hund.



Population/ Avelsstruktur

(Källa SKKs Avelsdata)

Det är mycket viktigt att alla uppfödare har god kunskap om avel och genetik.

Har man god kunskap gällande avel och genetik förstår man vikten av att arbeta för att hålla en genetisk variation inom rasen Mastiff. Detta för att inte öka risken att recessiva allvarliga defektanlag dubblas och utgör en riskfaktor i den framtida utvecklingen av rasen.

Rasklubben rekommenderar uppfödarna och hanhundsägarna att kontinuerligt utvärdera varje kull och avkomma genom egenkontroll och verktyg som Mentalbeskrivning/BPH, HD/ED- röntgen och exteriörbedömning på hundutställning. En bedömning av avelsresultaten ska jämföras med hela populationens hälso-mentalitet och exteriöra status innan man gör bedömningen att

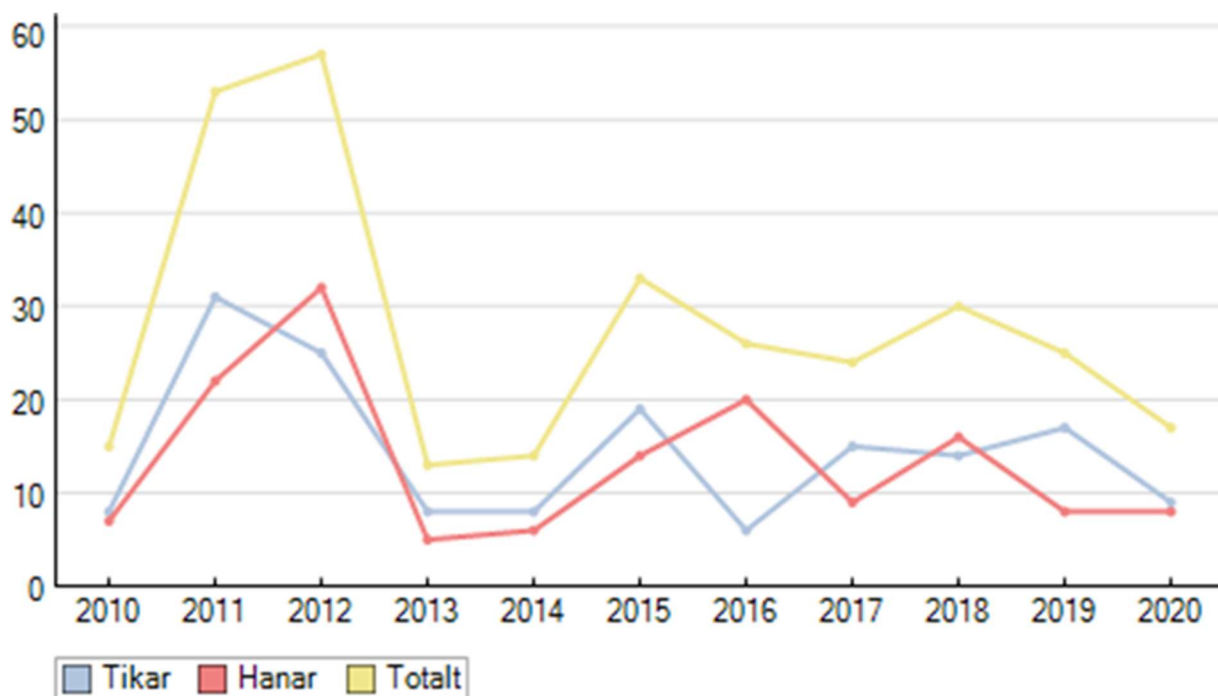
det är av gagn för rasen att använda avelsdjuret igen.

Antalet registrerade Mastiffer senaste 10 åren har ett genomsnitt på 28 individer med åren 2011 och 2012 som avvikande uppåt och 2013 och 2014 neråt. 28 individer är ett något mindre antal Mastiffer än tidigare års registreringar men klubben anser att det beror dels på att det är en dyr ras att äga dels på att det inte föds valpar i den utsträckningen det finns köpare.

Antalet registreringar 2010-2020

Antalet importer anges inom parentes från år 2004.

Antal reg/år	2010	2011	2012	2013	2014	2015	2016	2017	2018	2019	2020
Tikar (varav importer)	8(2)	31(3)	25(3)	8(1)	8(1)	19(3)	6	15(3)	14(1)	17(5)	9(1)
Hanar (varav importer)	7	22(5)	32(3)	5	6(3)	14	20(3)	9(2)	16(4)	8	8(8)
Totalt	15(2)	53(8)	57(6)	13(1)	14(4)	33(3)	26(3)	24(5)	30(5)	25(5)	17(4)





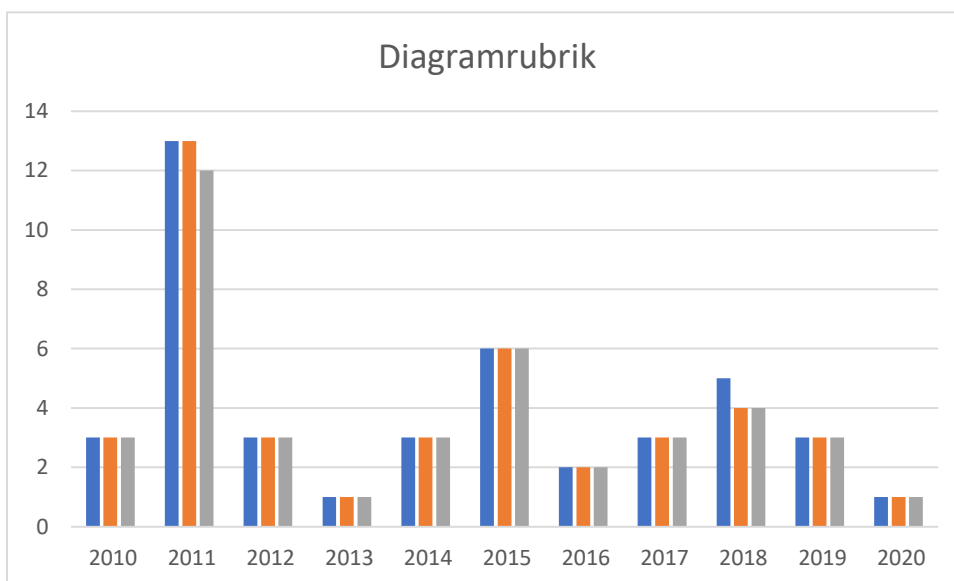
Djur använda i avel

Inom rasen Mastiff har 2010-2020 föddes 43 kullar där 31 st hanar och 28 st tikar används. Det kan vara värt att notera att 21 st av hanarna är svenska och 10 st är utländska. De flesta avelsdjur som används i Sverige har mindre än 20 st valpar efter sig vilket ger en bredd inom aveln.

Importer är av stor betydelse för att bredda avelsbasen ytterligare. Men man ska också uppmärksamma att det gynnar rasens genetiska mångfald att importera hundar med en liten släktskapsgrad till vad den svenska populationen har, om de ska användas i avel. Insemination är något man bör titta närmare på för att på så sätt bredda avelsbasen.

På många sätt har EU och de öppnare gränserna medfört att det är enklare både att importera hundar, seminera eller åka utomlands för att para sin tik.

År	2010	2011	2012	2013	2014	2015	2016	2017	2018	2019	2020
Kullar	3	13	3	1	3	6	2	3	5	3	1
Tikar	3	13	3	1	3	6	2	3	4	3	1
Hanar	3	12	3	1	3	6	2	3	4	3	1

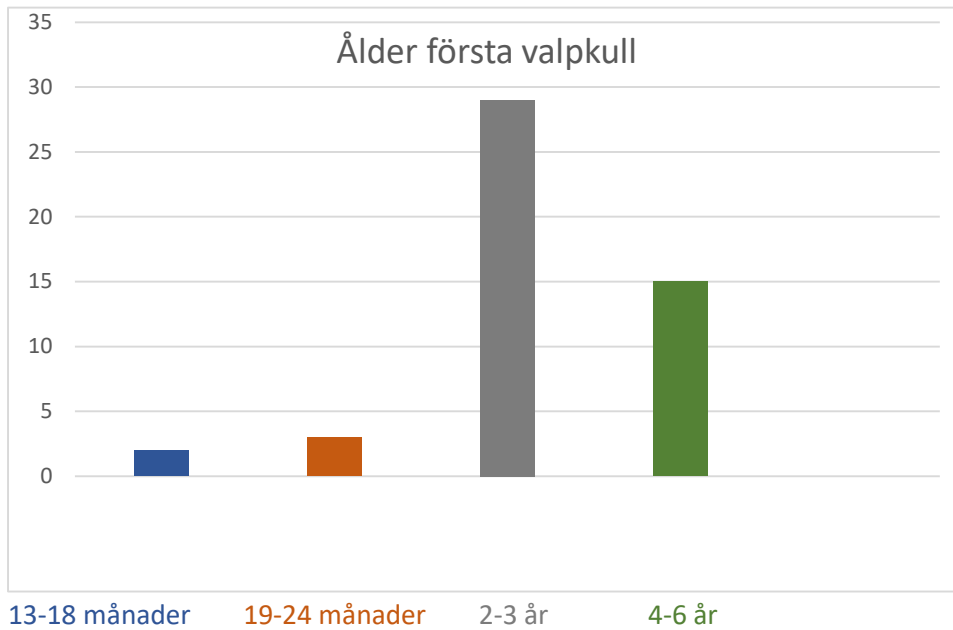


Kullar, Tikar, Hanar

Målet är att lika många tikar som hanar går i avel, vilket också tillämpas av uppfödarna av rasen



Ålder första valpkull



Åldern vid första valpkullen är vanligtvis 2–3 år, dock finns det två individer under 18 mån som använd. En under 2010 och en under 2019. Svenska Mastiffklubben rekommenderar att föräldradjuret ska vara minst 18 månader.

Man ska avla med den vuxna hundens mentalitet, något som är viktigt att tänka på med långsamväxande/sent mogna hundar som våra.

Kullstorlek

2010 till 2020 genomsnitt och antal kullar

Kullstorlek	2010	2011	2012	2013	2014	2015	2016	2017	2018	2019	2020
genomsnitt	4,3	6,2	5,7	10,0	5,3	4,7	9,5	7,7	8,0	4,7	2,0
antal kullar	3	13	3	1	3	6	2	3	5	3	1

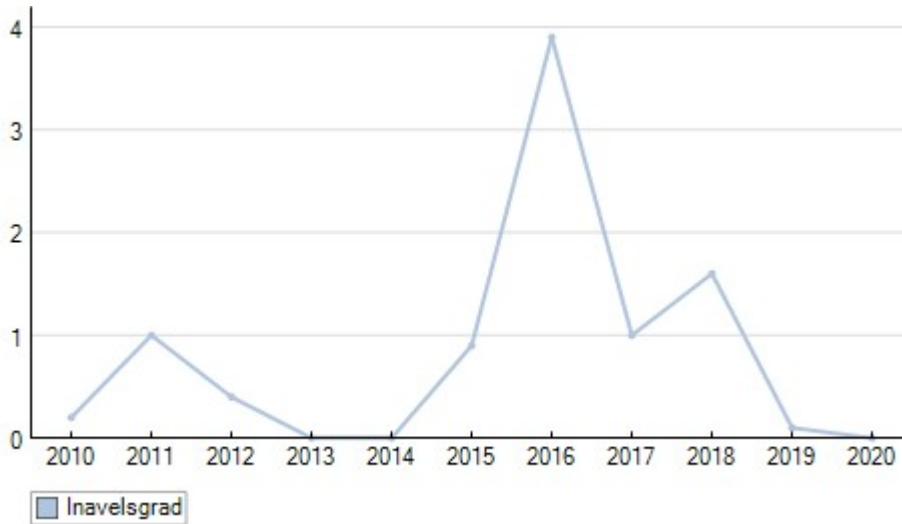
Kullstorleken varierar mycket inom rasen men genomsnittet de senaste åren ligger ungefär på 6 valpar per kull.

Inavelstrend

	2010	2011	2012	2013	2014	2015	2016	2017	2018	2019	2020
inavelsgrad	0,20%	1 %	0,4 %	0 %	0 %	0,9 %	3,9 %	1 %	1,6 %	0,1 %	0 %



Svenska Mastiff Klubben



2016 var det en enskild parning som kvar 6.8% i inavelsgrad vilket påverkar statistiken men det är ingen trend då övriga år ligger lågt. Denna kull har än så länge inte heller fått några avkommor i sin tur.

Tabell för antal svenskfödda barnbarn, hundar födda 2005-2020

Reg nummer	hundnamn	född år	Sv.födda avk	Sv.födda barnbarn
S49217/2005	CHEVELU EASTER SURPRISE	2005	48	55
S60046/2006	THORARPS JONNA	2006	23	51
S48234/2006	FESTUS OF SEVEN OAKS	2005	19	30
S51238/2005	UGLY DOG MADONNA	2005	21	29
SE42952/2014	CHEVELU PANDORAS LEGACY	2013	21	27
SE48863/2012	THORARPS OFELIA	2012	21	27
S21270/2009	FARM OF SNORING DOG HERKULES	2008	10	21
S59728/2009	EMILE DE LA BASSE ROCHE	2009	18	20
S48975/2005	VESTMASTIFFS BULLE	2005	18	18
SE58441/2011	KOMANDORANS ISABELLA	2011	2	15
NHSB2899256	BARDOLYNN'S IGNACIO	2009	2	15
FI30170/09	WAKONDA'S GABRIELINO	2009	0	15
DK21583/2005	WOODMARK'S JACKSON THE HUGEDOG	2005	2	15
S39197/2006	KOMANDORANS SAMBA DE SAUSALITO	2006	11	14
DK13016/2008	IVANHOE OF SEVEN OAKS	2006	0	13
S39194/2006	KOMANDORANS CON SANTANA	2006	2	13
N06406/05	OL'NORSE BERGTROLL BREISKJEGG	2005	0	13
DK16087/2014	HUGEDOGGE HOLLY OF MY HEART	2014	0	10
S35420/2005	THORARPS HUBERT	2005	10	10
S12269/2006	DIBEST SWEDISH LADY	2005	11	10
SE11732/2011	ST PATRICK'S PAST PRESENT ANDFUTURE	2010	12	8
S43533/2005	KOMANDORANS BLACK JACK DAVEY	2005	10	8
S61572/2008	MILLENNIUM MASTIFFS GREDEL	2008	4	6
S49128/2007	KOMANDORANS PENNY LANE	2007	9	6
DK22039/2007	TERENZIO'S BALTHAZAR	2007	4	6
S43534/2005	KOMANDORANS MR TAMBURINE MAN	2005	7	6

Generellt är antalet barnbarn lågt inom rasen.

Population



Mål:

- Att bibehålla inavelsgraden på en låg nivå
- Att ingen enskild kombination ska överstiga 6,3 i inavelsgrad (kusinparning)
- Att bättre utnyttja tillgängliga hundar i aveln
- Att motverka matadoravel
- Att öka den genetiska variationen
- Det är viktigt att knyta nya intresserade människor till rasen samt att öka samarbetet mellan gamla och nya uppfödare.
- Det är viktigt att även hanhundsägaren tar sitt ansvar
- Att använda äldre hanar i avel, genom det förlängs generationsintervallen

Strategi:

- Att till aveln inte använda mer närbesläktade avelsdjur än kusiner motsvarande inavelsgrad på 6,3 %
- Att endast i undantagsfall upprepa samma kombinationer av föräldradjur pga. den redan smala avelsbasen.
- När import sker, är det önskvärt att större hänsyn tas till att om möjligt importera hundar som kan bidra med genetisk variation
- Att varje år avhålla minst ett uppfödare möte, samt medlemsmöten
- Osämja mellan uppfödare aldrig få styra aveln.
- Vi skall ta tillvara den kunskap som redan finns inom rasen, lyssna och lära, dra egna slutsatser, dela med dig av egna kunskaper och sätta upp egna mål med standarden och rasens bästa för ögat.





Mentalitet/Funktion

Mastiff är en trevlig sällskapshund. Den ska enligt rasstandarden "företräda storhet med godmodighet, mod med foglighet". Mastiff är en relativt lugn hund och kräver sparsamt med motion framförallt under uppväxten. De trivs oftast bäst med att strosa runt på gården. En Mastiff kräver mycket social träning under uppväxten för att inte bli reserverad som vuxen.

Mål

- Att flera BPH beskriver sina hundar

Strategi

- Klubben ger ett bidrag på 200 kr till medlemmar som BPH-beskrivit sin Mastiff.

Raser som genom sitt ursprungliga användningsområde kan förväntas ha t ex stark vaktinstinkt och/eller stor misstänksamhet mot främmande personer medför ett särskilt ansvar för såväl uppfödare som hundägare. SKK & SBHK anser därför att individer av dessa raser bör genomgå Beteende- och personlighetsbeskrivning hund, BPH. Hundarnas resultat registreras och redovisas officiellt och bör utgöra ett underlag i avelsarbetet.

Det finns 12 st Mastiffer som genomfört BPH t.o.m. 2020 men endast 3 av dem är efter svenskfödda individer därför är statistiken inte tillförlitlig. Går man in på de enskilda hundarnas BPH tyder det ändå på stabila individer utan allt för mycket osäkerhet.

Svenska Mastiffklubben har ett stort arbete framför sig att få fler Mastiffägare att genomföra BPH med sin hund. Bidraget på 200 kr är en del i att få fler individer som blir beskrivna.

Då ännu få hundar genomgått BPH har vi tagit utställningskritiker till hjälp att dokumentera mentaliteten. Utställningskritikerna de senaste 5 åren tyder inte på något problem med mentaliteten. SRD rapporterna de senaste 5 åren tyder inte heller på några problem med mentaliteten hos rasen.

Under åren 2010-2020 har två mastiffer tilldelats titeln SU VCH.

2015 SE VCH Zondor's Sir Charming Savesco SE22584/2011

2015 C.I.B. NO V-15 NORD UCH NORD V-15 SE JV-12 SE VCH Zondor's Devoted Ivanhoe SE32016/2012



Hälsa

Mastiffen är en stor och tung hund och det förekommer såväl ledproblem såsom hudproblem.

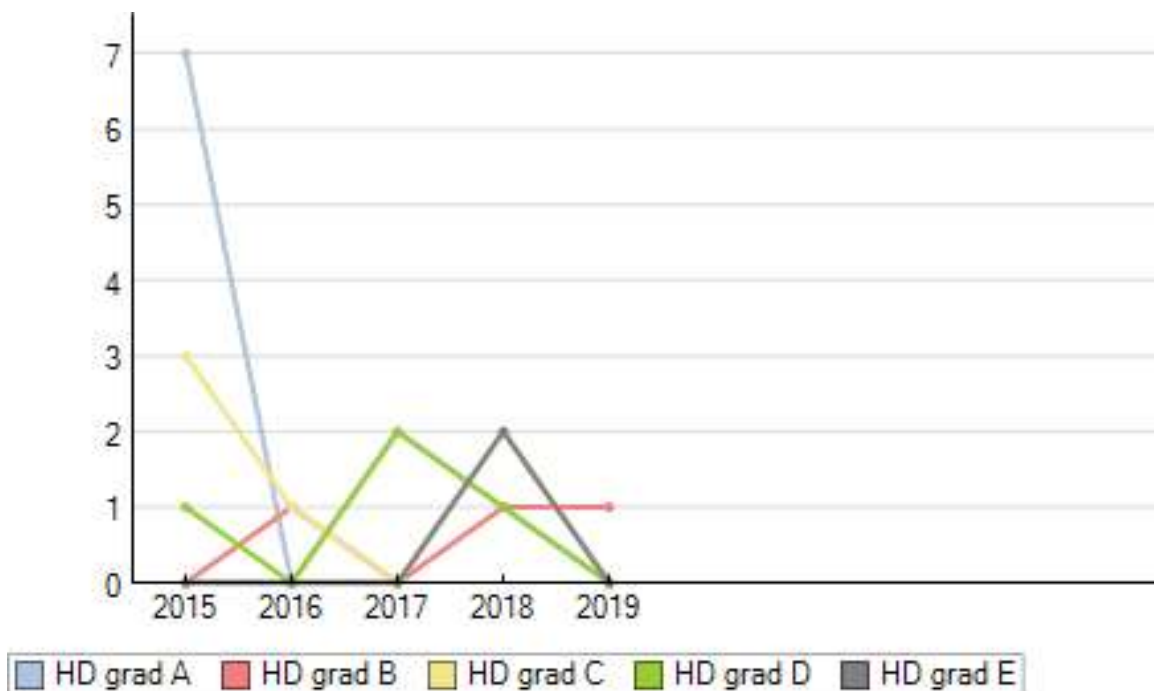
Höft- och armbågsledsdysplasi, HD och ED, är vanligt hos många, framförallt storvuxna,

hundraser. HD och ED diagnostiseras genom röntgen. För att registrera en valpkull krävs av SKK att föräldraren har registrerad HD-status vid 18 månaders ålder.

Diagnos	2010	2011	2012	2013	2014
HD grad A	3 (50,0 %)	3 (15,8 %)	1 (16,7 %)		2 (50,0 %)
HD grad B	1 (16,7 %)	6 (31,6 %)	2 (33,3 %)		1 (25,0 %)
HD grad C	2 (33,3 %)	7 (36,8 %)	2 (33,3 %)	1 (100,0 %)	
HD grad D		3 (15,8 %)	1 (16,7 %)		1 (25,0 %)
HD grad E					
Totalt antal undersökta	6	19	6	1	4
Snittålder för undersökning (månader)	26	27	26	22	23
Antal födda	13	81	17	10	16
* Se även gamla avläsningssystemet					

Diagnos	2015	2016	2017	2018	2019
HD grad A	7 (63,6 %)		2 (50,0 %)	1 (14,3 %)	
HD grad B		1 (50,0 %)		1 (14,3 %)	1 (100,0 %)
HD grad C	3 (27,3 %)	1 (50,0 %)		2 (28,6 %)	
HD grad D	1 (9,1 %)		2 (50,0 %)	1 (14,3 %)	
HD grad E				2 (28,6 %)	
Totalt antal undersökta	11	2	4	7	1
Snittålder för undersökning (månader)	25	21	22	21	19
Antal födda	28	19	23	40	14
* Se även gamla avläsningssystemet					

Senaste 10 åren har HD-statistiken blivit något mer positiv för rasen men det är fortfarande statistiskt osäkert då väldigt få hundar röntgas.



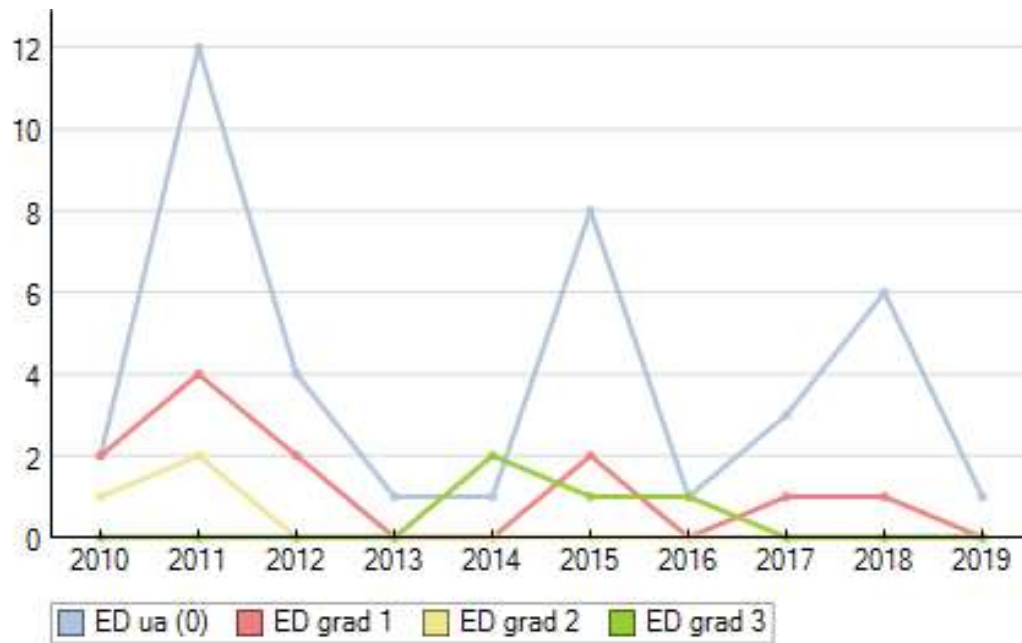


Föräldradjur		Kullar födda										
Kombinationer		2010	2011	2012	2013	2014	2015	2016	2017	2018	2019	2020
HD grad A	HD grad A		2		1	2	2	1		1		1
HD grad A	HD grad B		3	2					1			
HD grad A	HD grad C		2				1		1	3	1	
HD grad B	HD grad B		1	1								
HD grad B	HD grad C	1	2					1	1			
HD grad B	HD grad D		1									
HD grad C	HD grad C										1	
okänt	HD grad A		1			1	1			1	1	
okänt	HD grad B	1										
okänt	HD grad C						1					
okänt	HD grad D						1					
okänt	okänt	1	1									

Antalet HD belastade avelsdjur är ganska lågt och har minskat de senaste åren vilket är positivt. Däremot så finns det ett antal avelsdjur med okänd HD status som använts, dessa är sannolikt utländska hundar som inte har registrerade resultat hos SKK. Att använda avelsdjur utan känd HD-status är ej tillåtet enligt SKK:s regler

ED

Diagnos	2010	2011	2012	2013	2014
ED ua (0)	2 (40,0 %)	12 (66,7 %)	4 (66,7 %)	1 (100,0 %)	1 (33,3 %)
ED grad 1	2 (40,0 %)	4 (22,2 %)	2 (33,3 %)		
ED grad 2	1 (20,0 %)	2 (11,1 %)			
ED grad 3					2 (66,7 %)
Totalt antal undersökta	5	18	6	1	3
Snittålder för undersökning (månader)	27	27	26	22	24
Antal födda	13	81	17	10	16
Diagnos	2015	2016	2017	2018	2019
ED ua (0)	8 (72,7 %)	1 (50,0 %)	3 (75,0 %)	6 (85,7 %)	1 (100,0 %)
ED grad 1	2 (18,2 %)		1 (25,0 %)	1 (14,3 %)	
ED grad 2					
ED grad 3	1 (9,1 %)	1 (50,0 %)			
Totalt antal undersökta	11	2	4	7	1
Snittålder för undersökning (månader)	25	21	20	21	19
Antal födda	28	19	23	40	14



De Mastiffägare som HD-röntgar sina hundar röntgar även armbågar men gällande ED är statistiken något sämre för rasen än på HD.

Försäkringsstatistik

Tyvärr är det svårt att få ut någon statistik på rasen då försäkringbolagen inte har så många individer som är försäkrade hos dem.

Sveland: Med tanke på att vi har ett mindre antal individer försäkrade hos oss är underlaget för skador inte statistiskt säkert. Men här nedan följer en lista på de vanligaste skadorna i fallande ordning:

1. Kronisk deformerande artros, flera ospec leder, stollsvamp/tryckskada i huden över armbågen
2. Bitsår underhud
3. Furunkulos, prostatahypertrofi, aterom, urinsten

Agria hänvisar till Agria Breed profiles 2011-2016.

Det vanligaste försäkringärendena är:

1. Rörelseapparaten
2. Symtom sjukdom hela djuret
3. Hud
4. Öra
5. Mage/tarm
6. Urinvägar nedre



Positivt i försäkringsstatistiken är att andelen ögonproblem har gått ner, tyvärr kvarstår dock hudproblemen. Ledproblem är en faktor hos storvuxna, tunga raser.

Det går inte att utläsa om urinsten eller urinvägar nedre beror på cystenuria men man kan misstänka detta. Rasklubben har uppSRmärksammat denna sjukdom och följer fortsatt rasklubbarnas arbete i denna fråga både i Storbritanien och USA. Det går att skicka in ett prov på aveldjuret för att få utläst om hunden är bärare eller inte.

Hälsoenkät

De svar vi fått i hälsoenkäten är förhållandevis låga men alla som svarat har i sitt tycke friska, sunda hundar. En av hundarna har haft en uvi men i övriga har inte behövt söka veterinärvård.

Mål

- Få en så övergripande bild över rasens hälsa som möjligt
- Att öka antalet HD-röntgade hundar till minst 30 %.
- Att verka för att minska antalet dysplaster år från år
- Att öka andelen ED röntgade hundar överlag, gärna till samma procentsatser som HD- röntgade
- Mastiffen skall vara en frisk ras som lever länge- I rasen skall vi ha en stor genetisk variation och andelen anlagsbärare av ärftliga sjukdomar skall vara låg.

Strategi

- Att uppfödare samt ägare av Mastiff uppmanas att informera avelskommitté om diagnoser som påverkar hundens liv menligt eller avlivning. Detta kan ske anonymt via hälsoenkäten.
- Enkät med allmänna frågor kring hälsostatus vart 5:e år.
- Uppfödare som länkar till klubbens hemsida ska förbinda sig att svara på enkäter samt uppmuntra och informera sina valpköpare om vikten av att svara på hälsoenkäter
- Att uppmuntra ägare och uppfödare att på en frivillig basis höftledsröntga sina djur, ty
- Att hela syskongruppen HD/ED-röntgas
- Att uppmana uppfödare inom klubben att även knäledsröntga sina avelsdjur
- Att arbeta för att öka kunskapen om foder och skötsel av storväxta hundar
- Att inte använda hundar som är behäftade med genetiska sjukdomar som i avel.
- Att i möjligaste mån använda fria individer i avel.
- Viktigt är att det aldrig dubblas på ett fel.



Exteriör

En Mastiff ska ge ett kraftigt och kompakt helhetsintryck, ha resning, kraft och värdighet, men också ha en välbalanserad kroppsbyggnad. Särskild vikt ska läggas vid en kraftig benstomme som harmoniserar med den kraftfulla kroppen.

Vid genomgång av kritiklappar så framstår de hundar som ställs goda representanter av rasen där man bevarar typen väl.

Däremot finns det kritik mot alltför lösa ögonkanter i vissa fall.

Mål

- Att bevara Mastiffen som den beskrivs enligt rasstandarderna och värna om rasens särdrag och detaljer, såsom anatomi och funktion.
- Att värna om en sund anatomi och god konstruktion, som är den grundläggande förutsättningen för ett långt och friskt liv för en så stor och tung ras.
- Att i alla avseenden sträva efter att höja kvalitén hos rasen.

Strategi

- Verka för att ordna rasutbildningar med temat rasstandarderna.
- Styrelsen skall anordna uppfödarkonferenser/medlemsmöten där fortlöpande information om rasen ges och diskuteras.

Åren 2010 till 2020 har 77 st mastiffer fått titeln SE UCH varav 41 st är svensk registrerade.





Rasspecifika domaranvisningar, SRD

Hos Mastiffen förekommer riskområden som:

1. Bakställ: Överbyggdhet, mycket branta kors och för raka bakbensvinklar kan leda till osunda besvärande rörelse.
2. Andning: Andningsbesvär (ljudliga, öppen mun) som kan förknippas med trånga luftvägar pga alltför kort nos, otillräckligt utrymme i svalget och/eller knipta näsborrar.
3. Hud: Irriterad och missfärgad hud
4. Lösa ögonkanter

Utvärdering SRD

Under 2019 har 33 st SRD rapporter skrivits för rasen. 18 domare var nordiska och 10 var utomnordiska.

Det är några få domare som inte fyllt i att de var medvetna om att rasen finns med i SRD.

1 skrev att den inte fått någon skriftlig information innan utställning.

23 av domarna har skrivit negativt alternativt positivt påpekande angående rasens 4 riskområden.

10 av domarna har inte fyllt i något.

Negativa påpekande:

- 15 hundar med lösa ögon
- 2 hundar med fel bitt (saxbett)
- 3 hundar med övervikt
- 2 hundar med osund konstruktion
- 1 hund med osund rörelse
- 1 hund med mentalitetsproblem
- 1 hund med stora brister i den generella anatomin
- 2 hundar var överbyggda varav den ena även hade lösa ögonkanter

Positiva påpekande:

- Hundar med väldigt bra rörelser
- Inga andnings eller ögon problem
- Rör sig fantastiskt
- Bra hundar
- Sund tik
- Ok
- Inga problem

Av de utställda hundarna delades följande priser ut:

2019				MASTIFF
Antal priser	%	Antal individer	%	Pris
61	57,55%	27	71,05%	CK
	0,00%		0,00%	D
80	75,47%	34	89,47%	E
4	3,77%	3	7,89%	G
2	1,89%	1	2,63%	K
	0,00%		0,00%	S
20	18,87%	14	36,84%	V
106	100,00%	38	100,00%	X starter / individer totalt



Förtydligande kring prissättning: Om en ras har 100% E, betyder detta att samtliga deltagande individer i rasen har, på någon utställning under året, fått bedömning Excellent. Hundarna kan även fått något annat pris också på andra utställningar. Om rasen inte har 100% E betyder detta att några individer inte fått Excellent på någon utställning under året.

Från kritiklapparna under 2019 kan man läsa angående de svaga punkterna hos rasen:

7 med lösa ögonkanter

24 med bakställ/överbyggda/raka bakbensvinklar.

Ingen av kritiklapparna listar någon hund med andningsbesvär eller med hudproblem, irritation eller missfärgning.

På kritiklapparna finns däremot 4 påpekande om övervikt.

Positivt angående kritiklapparna är att det finns 8 påpekande om utmärkt temperament,

12 påpekande om bra rörelse, 3 påpekande om bra ögon och 1 påpekande om bra kors.

Påpekande positivt eller negativt har påverkat prissättningen.

Hur har frekvensen på påpekanden utvecklats jämfört med tidigare år?

Det är många hundar som får påpekande om lösa ögonkanter men frekvensen är ganska oförändrad. Däremot har frekvensen gällande konstruktion eller den generella anatomin minskat i SRD rapporterna men förekommer fortfarande på kritiklapparna.

Finns SRD med i RAS?

Ja SRD finns med i RAS, följande text går att läsa i RAS:

Särskilda rasspecifika domar-anvisningar (SRD)

Mastiffen tillhör rasen som är stor och tung. Det är av största betydelse att inte de har groteska dimensioner eller är överviktiga. Det är viktigt att de har sunda och stark kropps konstruktion, så att de kan bära upp den rastypiska tunga kroppen och huvudet i enlighet med standardens krav.

Mastiffen måste kunna röra sig utan synbar ansträngning eller besvär.

Rosslande andhämtning, allt för tungt hängande huvud är heller inte normaltillstånd.

Mastiffen har rikligt med och löst liggande hud som dock aldrig får överdrivas och förorsaka hud-, ögon eller läpp problem.

Huden ska vara frisk och utan tecken av irritation

Fransysk benställning, och veka handleder, ko hasighet eller frånvaro av vinklar i bakstället är inte normal tillstånd i rasen.

I rasen förekommer riskområden som:

- Bakställ: Överbyggdhet, mycket branta kors och för raka bakbensvinklar kan leda till osunda besvärande rörelser.
- Andning: Andningsbesvär (ljudliga, öppen mun) som kan förknippas med trånga luftvägar på grund av alltför kort nos, otillräckligt utrymme i svalget och/eller knipta näsborrar.
- Hud: Irriterad och missfärgad hud
- Lösa ögonkanter

Leta efter stark kraftfull sund konstruktion som ska bära upp den kraftiga kroppen, den grova benstommen och på ett typiskt sätt lyfta upp det massiva tunga huvudet. Rörelserna skall vara sunda och utan besvär

Mål

Att avla fram hundarna med förbättrad exteriör och utan överdrifter som äventyrar hälsan enligt ovan.

Strategi

Uppföljning av SRD kommentarerna skall göras årligen och redovisas i årsmöteshandlingarna och i MB

Ta särskild hänsyn till SRD-problemen vid val av avelsdjur.

Finns SRD med i raskompendium/domarkompendium?

Ja, följande text om SRD finns att läsa i domarkompendiet för rasen:

SRD

I rasen förekommer riskområden som:

Andning: Andningsbesvär (ljudliga, öppen mun) som kan förknippas med trånga luftvägar på grund av alltför kort nos, otillräckligt utrymme i svalget och/eller knipta näsborrar.

Hud: Irriterad och missfärgad hud.

Lösa ögonkanter.



Hur redovisas informationen vidare till uppfödare & hundägare?

Informationen redovisas i klubbens tidning Mastiffbladet och i årsmöteshandlingarna. SRD tas även upp på uppfödarmöten.

Hur hanteras detta i rasens hemland? Internationellt?

Vi har tyvärr ingen information om hur detta hanteras i rasens hemland.

Ska rasen finnas kvar i SRD?

Ja rasen ska finnas kvar i SRD. Det finns fortfarande mycket att jobba på inom rasen framförallt med bakstället och lösa ögonkanter. Samtliga domare som svarat på denna fråga på SRD-rapporterna anser också att rasen ska vara kvar i SRD.

Om man jämför SRD-rapporterna mellan år 2018 och 2019 så var antalet hundar som fick påpekande för övervikt betydligt lägre 2019.

Antalet hundar som fick påpekande för lösa ögonkanter hade dock ökat.

Prissättandet är jämbördigt likaså antalet nordiska kontra utomnordiska domare.

Mål

- Mastiffen skall uppfylla standardens krav på rastyp och helhetsintryck
- Att främja en sund funktionell exteriör men motverka exteriöra ytterligheter
- Att i rasen finnas hundar av hög exteriör kvalitet som kan hävda sig väl på utställning.
- För att vi skall ha en fortsatt god exteriör är det önskvärt föräldradjuret skall vara officiellt kvalitetsbedömda vid tidigast 18 månaders ålder Att så många individer som möjligt ställs ut åtminstone en gång

Strategi

- Årligen sammanställa SRD resultatet och redovisa detta i tidningen och på hemsidan.
- Öka kunskapen om anatomi och konstruktion hos uppfödarna.
- Uppmana våra uppfödare att i avel endast använda välbyggda, funktionellt korrekta och friska avelsdjur. Att lägga större tonvikt på det rastypiska utan överdrifter

Källor

SKK.se

Agria

Sveland