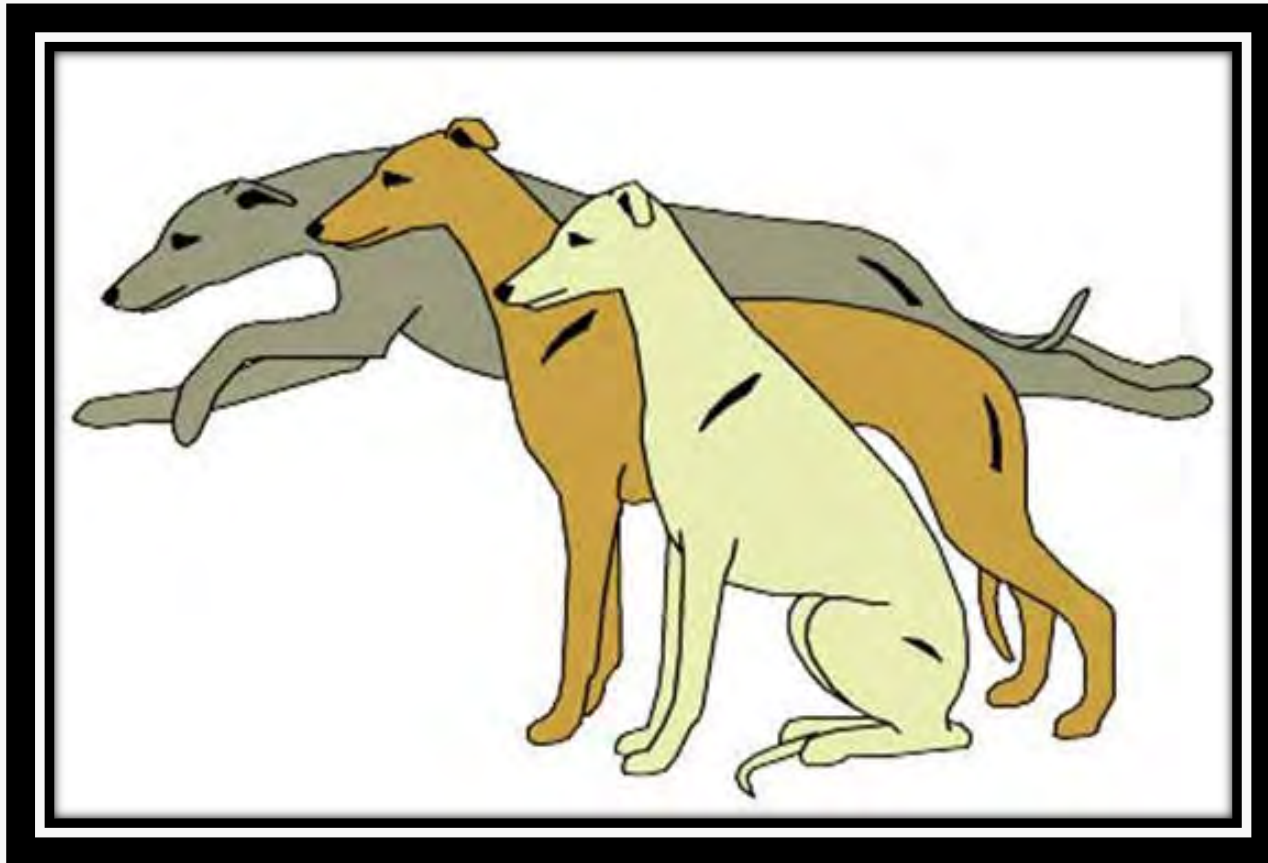


DOMARKOMPENDIUM



Svenska Whippetklubben 2014
Reviderad 2020 och 2022

INLEDNING

Detta kompendium kommenterar och förklarar standardtexten
(FCI-Standard N162/18.10-2019)

Översättningen av standarden är fastställd av SKKs standardkommitté
2019-11-04

Det står i FCIs regelverk att det ska vara rasens hemlands standard som gäller, men den svenska versionen är en översättning av FCIs standard som skiljer sig i format från den brittiska.

Kompendiet är framförallt avsett att användas vid utbildning och vidareutbildning, av uppfödare och domare samt andra intresserade, för att ge fördjupade kunskaper om standardens betydelse.

Vissa delar av standarden är inte kommenterad då den är så tydlig att kommentarer är överflödiga.

All standardtext är inrutad och skriven med kursiv stil!

Presentationsmaterial: Agneta Kappers

Teckningar: Fredrik Permo

Kommentarer har utarbetats av styrelsen efter synpunkter från rasdomare

HISTORIK OCH ANVÄNDNINGSSOMRÅDE

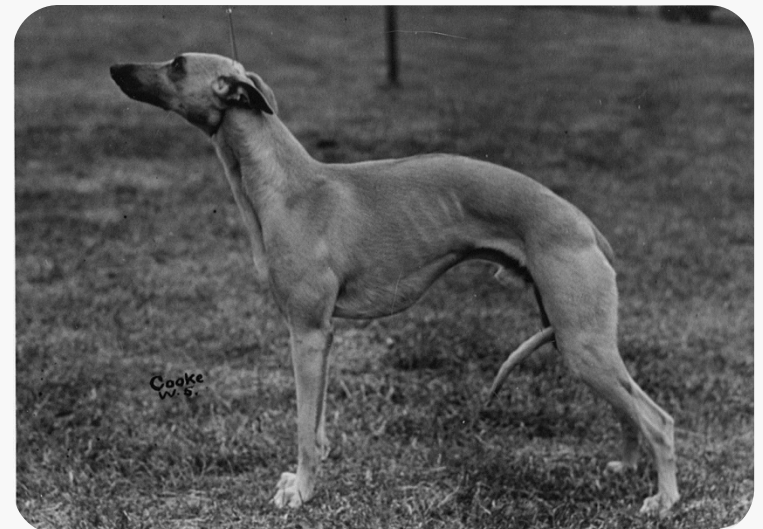
Rasen utvecklades i norra England, där den avlades fram för harjakt och kapplöpning och som ren sällskapshund. Den kan väl anses vara gruvarbetarnas svar på adelsmännens greyhound, då den hade samma uppgifter som sin större "släkting", men var betydligt behändigare och billigare i drift.

1890 godkändes rasen av Engelska Kennelklubben och den förekommer i **Svenska Kennelklubbens stambok första gången 1914**. Trots sin bakgrund finns den 1904 med i ett register över olika hundraser under kategorin dam-och lyxhundar (!) och benämndes dvärg-vinthund (laverett).

Whippetrasen fick sin **första svenska champion 1918**. Tiken Ch Nelly Whipsnade (Peter Wanderer x Gill Wanderer) var uppfödd i Danmark och under 1920- och 1930-talet bygger svensk whippetavel främst på hundar med anknytning till danskättade hundar. Dessa tidiga whippets finns inte längre kvar i stamtavlorna på dagens whippet. På 1940-talet importerades flera hundar från England och dessa hundar lever till viss del kvar i svensk whippet in på 2000-talet.

Fram till 1970-talet fortsatte avelsmaterial att hämtas från England. Under 80-talet importerades allt färre Whippets till Sverige, men mot slutet av decenniet tog importvägen fart igen, nu också med allt fler hundar uppfödda i andra länder än Storbritannien.

Ch Wingedfoot Marksman of Always.
En av Englands betydelsefulla avelshundar i slutet av 1950-talet.



DAGENS WHIPPET

En whippet av idag har fortfarande en stark jaktinstinkt och använder, liksom andra vindhundar, främst synen för att jaga. **Lure-coursing är rasens officiella bruksprov** (arrangeras av Svenska Vindhundklubben), den deltar också på kapplöpning.

Whippetens alerta och anpassningsbara mentalitet gör att whippeten idag är en mångsidig ras som figurerar i många olika hundsporter – viltspår, agility och lydnad för att bara nämna några. Lyhörda och lättlärd tar de sig an det mesta som kommer i deras väg.

MENTALITET OCH EGENSKAPER

En whippet ska vara glad, öppen och stabil och ha en harmonisk inställning till omgivningen.

Utan att ha den orientaliska vinthundens fjärhet hälsar den på främmande människor med en viss bibehållen värdighet och sina vänner med översvallande hjärtlighet.

De tycker om att vara nära människor och hundar samt älskar bekvämligheten i mysiga soffor och sköna sängar.



HELHETSINTRYCK

Whippet skall vara en välbalanserad kombination av muskelkraft, styrka, elegans och linjeskönhet. Rasen ska vara byggd för snabbhet och arbete. Alla former av överdrifter skall undvikas.

Kommentar till standarden:

Whippet är en ras utan överdrifter – det ord man tänker på när man ska beskriva en whippet är *balans*. **En whippet ska ha balans mellan styrka och elegans.** Symmetrin mellan över-och underlinjen är en vacker *balans* av kurvor.

Vinkeln mellan skuldran och överarmen är lika med vinkeln mellan låret och underbenet – återigen perfekt *balans*.

Från huvudet med uttrycksfulla ögon, välformade öron, lång muskulös hals med elegant välvd nacke som mjukt övergår i välvinklade skuldror och en muskulös rygglinje med en tydlig välvning över länden.

Från starka käkar med ett perfekt saxbett, ner under halsen vidare in i en utfylld front som övergår i en djup bröstorg med gott om utrymme för hjärta och lungor, upp till låren som ger hunden en mjuk s-formad kurva som harmonierar med överlinjen.

Dessa egenskaper ger en *balanserad helhet*.

En whippet är lika med styrka, balans, elegans och skönhet

UPPFÖRANDE/KARAKTÄR

Whippet skall ha ett vänligt, tillgivet och stabilt temperament. Den är en idealisk sällskapshund och har lätt att anpassa sig både hemma och i sportsammanhang.

Kommentar till standarden:

Som västerländsk vinthund har whippeten ett betydligt öppnare sinne än många av de österländska vinhundarna. Den hälsar vänligt på alla människor, inte nödvändigtvis översvallande om det är främmande personer, men artig och intresserat. Det brukar inte dröja länge förrän även främmande personer tillhör den innersta kretsen!

En whippet ska normalt inte visa skygghet eller aggressivitet, det är helt otypiskt för rasen.



HUVUD

Skallparti: Skallpartiet skall vara långt och torrt. Hjässan ska vara flat. Skallen skall avsmalna mot nospartiet och vara ganska bred mellan ögonen.

Stop: Stopet skall vara svagt markerat



Kommentar till standarden - Huvud

Huvudet ska ge intryck av en hund som är alert, kraftfull, elegant, balanserad och intelligent. Skallen och nospartiet ska vara lika långa. Nospartiet ska ha bra plats för tänder och käkar och får inte vara för smalt, men heller inte för brett. Pigmentet runt ögon, läppar och nostryffel kan variera på grund av att alla färger är tillåtna.

Kommentar till standarden - Skallparti

Eftersom detta inte är en "huvudras" finns det ganska stora variationer på huvudformer. Viktigt att huvudet inte blir för smalt och att det ska vara en viss bredd mellan ögonen.

Oavsett huvudform behöver en whippet ha tillräcklig styrka i käke, nosparti och nacke för att kunna ta fast ett byte och knäcka dess nacke. Dessa egenskaper tillhör rasens ursprung för att fungera vid aktiv jakt. I dag är det inte tillåtet med hetsjakt på levande vilt/byte i Sverige.

Kommentar till standarden - stop

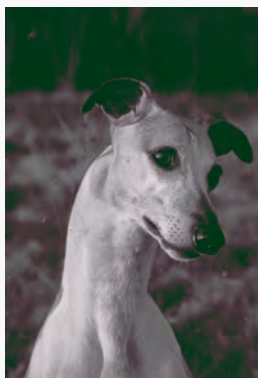
Stor variation förekommer på "svagt markerat" stop. Om stopet är för markerat eller för svagt markerat förlorar hunden det rastypiska uttrycket. Hellre något mer än för lite stop.



korrekt



Typiska hanhundshuvuden



ANSIKTE

Nostryffel: *Nostryffeln skall vara svart. Hos blå hundar är en blåaktig färg tillåten, hos creme-färgade och andra avblekta färger är färgen brun. Hos vita eller fläckiga hundar är flerfärgad nos tillåten.*

Käkar/Tänder: *Käkarna skall vara kraftfulla, starka och väl utmejslade. Bettet skall vara ett perfekt, jämnt och komplett saxbett, dvs tänderna i överkäken sluter tätt över tänderna i underkäken. Tänderna skall vara vinkelrätt ställda i förhållande till käkarna.*

Ögon: *Ögonen skall vara ovala, klara och ha ett mycket uppmärksamt uttryck.*

Öron: *Öronen skall vara små och tunna rosenöron.*

Kommentar till standarden - Nostryffel

Med andra ord – nostryffeln är inte alltid svart utan kan följa hundens pälsfärg så länge nosen inte är opigmenterad!

Kommentar till standarden – käkar/tänder:

Bettfel är idag relativt sällsynt men emellanåt ser man för tunna och för smala underkäkar.



Två utmärkta tikhuvuden

Tik med lite ljusa ögon
men ändå korrekt

Kommentar till standarden – Ögon

En svartpigmenterad hund har i regel mycket mörka ögon medan en blåpigmenterad hund kan ha en ljusare iris.

Hos en hund som är vit är det önskvärt med pigmenterade ögonlocksränder. Avsaknad av pigment kan påverka uttrycket, som inte ska vara skarp eller vasst. Avsaknad av pigment skall dock inte betraktas som ett fel.

Whippets ögonfärg ska inte störa helhetsintrycket.

Det är inte önskvärt att ett öga eller båda är blå eller porslinsfärgade men detta är inte vanligt förekommande. Nospartiet skall vara utfyllt under ögonen.

Fokus ska inte ligga på ögonfärg. Blåpigmenterade hundar kan ha ljusa, nästan blå-grå ögon.

Kommentar till standarden - öron

När hunden lystrar ska öronen vara vikta och ha en lätt välvning ut åt sidorna. De ska inte peka rakt ut åt sidorna eller stå rakt upp.

Är öronlappen för tjock, för tung eller för stor påverkas det typiska uttrycket hos rasen.

Idag är det ovanligt med idealets små och tunna öron.



korrekt



HALS

Halsen skall vara lång, muskulös och elegant välvd.

Kommentar till standarden - hals

Halsen ska vara väl ansatt med en mjuk övergång till framparti och överlinje med en elegant välvning.

Halsen ska balansera hundens proportioner i övrigt och inte vara överdrivet smal eller lång.



korrekt



KROPP

Överlinje: Överlinjen skall visa en harmonisk välvning över länden, men ingen puckel.

Rygg: Ryggen skall vara något lång, bred, fast och muskulös.

Ländparti: Länden skall ge intryck av kraft och styrka

Bröstkorg: Bröstkorgen skall vara mycket djup med väl välvda och musklade revben och gott utrymme för hjärtat. Bringan skall vara djup och väl markerad

Underlinje och buk: Buken skall vara tydligt uppdragen.

Kommentar till standarden – Överlinje



Korrekt



Fallande/brant kors



Överbyggt ländparti

Kommentar till standarden - Rygg

”Något lång” betyder längre än kort! – en hund som är för lång eller för kort tappar det rastypiska, välbalanserade intrycket.

Hundens elfte bröstkota är mindre än de andra. Detta innebär en naturlig dip i ryggen vilka många domare anger som felaktigt. Det kan synas mer eller mindre men är helt korrekt och får aldrig anges som ett fel! Detta är nödvändigt för ryggradens flexibilitet i galoppen

Kommentar till standarden - Ländparti

Om länden saknar kraft påverkas hela bakstället - hunden förlorar driv bak. Ländpartiet ska inte vara för långt i förhållande till helheten. Korset ska vara något avfallande men får inte bli för brant vilket gör att hunden ser underställd ut stående eller i rörelse.

Kommentarer till standarden - Bröstkorg

Med ”mycket djup” menas ned till armbågen. ”Gott utrymme för hjärtat” betyder att bröstkorger inte heller får vara för kort. Den får inte heller vara för rund eller för flat. Ett framträdande bröstben är inte detsamma som en utfylld front.



Mycket bra djup och längd på bröstkorger



Djup bröstkorg men en aning bröstben

Bröstkorg



korrekt



Kommentar till standarden - Underlinje och buk

Mellan frambenen är bröstkorgen som djupast. Underlinjen går sedan i en mjuk s-kurva mot ländpartiet där den är ordentligt uppdragen. Bröstkorgen får heller inte vara för kort utan ska ha en viss längd för att ge mjukare kurvor. Överlinjen och underlinjen ska harmoniera med varandra

SVANS

Svansen skall vara lång, avsmalnande och utan fana. I rörelse skall den bäras i en mjuk uppåtriktad båge, men inte högre än rygglinjen.

EXTREMITETER – FRAMSTÄLL

Helhet: Frambenen skall vara raka och lodräta med måttlig och flat benstomme. Fronten skall inte vara för bred.

Skulderblad: Skuldrorna skall vara väl tillbakalagda och ha torr muskulatur. Utrymmet mellan skulderbladsspetsarna skall vara måttligt.

Överarm: Överarmarna skall vara ungefär lika långa som skulderbladen.

Armbåge: Armbågarna skall vara placerade i linje under manken sett från sidan.

Mellanhand: Mellanhänderna skall vara starka och lätt fjädrande.

Framtassar: Framtassarna skall vara ovala med väl åtskilda tår. Tårna skall vara välvda, trampdynorna tjocka och klorna starka.

Kommentarer till standarden - Fronten

Fronten skall vara väl utfylld. En bred front är mindre elegant och har sämre funktion vid vändningar under rörelser. En bred front kan bero på brett ställda skuldror och framparti, rak överarm och flera andra detaljer i konstruktionen. Obalanserade vinklar kan störa både i rörelse och stående.



korrekt



Kommentar till standarden - Skulderblad

Skuldran skall vara snedställd av god längd och något tillbakalagd.

Kommentar till standarden – Överarm

Överarmen och skulderbladet ska i stort sett ha samma vinkel i förhållande till horisontallinjen. Överarmens vinkel påverkar var armbågen hamnar.

Skulderblad



korrekt



Kommentar till standarden – Armbåge

En korrekt vinklad överarm placerar armbågen vid bröstkorgens djupaste del

Kommentar till standarden - Mellanhand

Ibland ses veka eller raka mellanhänder. Båda är allvarliga fel.

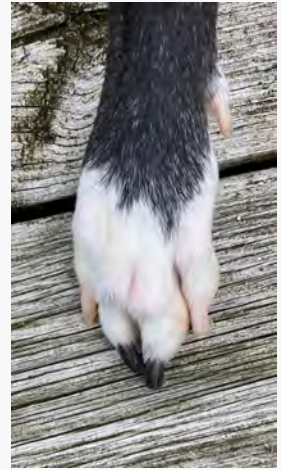
Korrekt

Kommentar till standarden – Framtassar

Den engelska texten säger "well split up between the toes" (översatt "väl åtskiljda tår") vilket ska förstås som att tårna ska vara väl separerade men absolut inte lösa.

Tassarna hos en whippet är mycket viktiga. De ska ha.

prydliga, lagom långa tår för att vara funktionsdugliga och få ett fast grepp i marken i höga farter vid lure-coursing eller kapp på rund-och rakbana.



Korrekt knutna tassar



Lagom vinkling på mellanhanden



För veka mellanhänder



För raka mellanhänder



För knutna tassar



Platta tassar



Korrekt mellanhand

EXTREMITETER - BAKSTÄLL

Helhet: Bakstället skall vara starkt.

Hunden skall naturligt kunna täcka mycket mark i stående.

Lår: Låren skall vara breda.

Knäled: Knälederna ska vara väl vinklade utan överdrift.

Underben: Underbenen skall vara välutvecklade.

Has/Hasled: Hasorna skall vara lågt ansatta.

Baktassar: Baktassarna skall vara ovala med väl åtskilda tår. Tårna skall vara väl välvda, trampdynorna tjocka och klorna starka.

Kommentar till standarden -Helhet

Att täcka mycket mark betyder att avståndet är stort mellan fram-och baktassar i förhållande till hundens storlek och proportioner.



Korrekt



Kommentar till standarden – Lår

Låret skall vara av samma längd som underbenet. Bredd i låren är önskvärt. Tunna lår är ett allvarligt fel

Kommentar till standarden – Knäled

Knäleden ska vara balanserad och lagom vinklad för att ge stabilitet åt lår och underben.

Kommentar till standarden – Underben

Underbenet skall vara av samma längd som låret och brett musklat. Om underbenet är för långt eller för kort påverkas de typiska fria rörelserna negativt.

Kommentar till standarden – Has/Hasled

Hasorna skall i rörelse vara stabila och parallella med knäet eftersom det bidrar till ett starkt påskjut.

Kommentar till standarden – Baktassar

Se framtassar.

RÖRELSER

Rörelserna skall vara fullständigt fria. Från sidan sett skall hunden röra sig med ett långt, jämnt steg med bibehållen överlinje. Frambenen skall föras långt framåt, lågt över marken och bakbenen skall föras väl in under kroppen för att åstadkomma ett kraftfullt påskjut. Rörelserna får inte vara stiltiga, höga, korta eller vevande. Hunden skall röra sig parallellt såväl fram som bak.

Kommentar till standarden - Rörelser

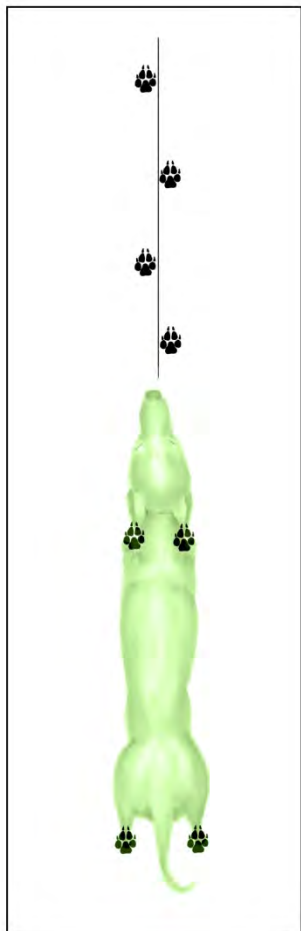
Med fria rörelser menas stabila, vägvinnande rörelser. En whippet ska ha ett långt, lågt framsteg som balanseras av starka och drivande bakben.

Steget strävar in mot mitten när farten ökar för att kunna bibehålla balansen. Baktassarna följer i framtassarnas spår.

”Röra sig parallellt” i det här sammanhanget ska förstås som att knäet och hasen är parallella, liksom armbågen och handleden.

Rörelserna ska utstråla kraft, elegans och smidighet samtidigt som en lätt välvning i länden bibehålles.





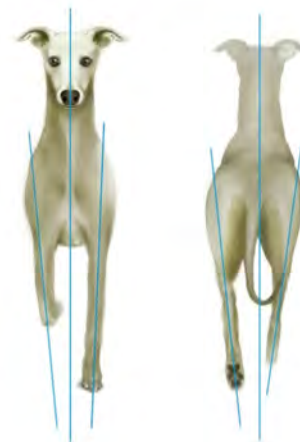
Korrekta rörelser där baktassarna följer fram-tassarnas spår.



Inkorrekta rörelser. Så kallad "single-tracking" där tassarna går in på mittlinjen.



Inkorrekta rörelser. Parallella rörelser (ska inte förväxlas med standardens formulering).



Korrekta rörelser där steget strävar in mot mitten utan att gå in i mittlinjen.

GALOPPENS OLIKA FASER



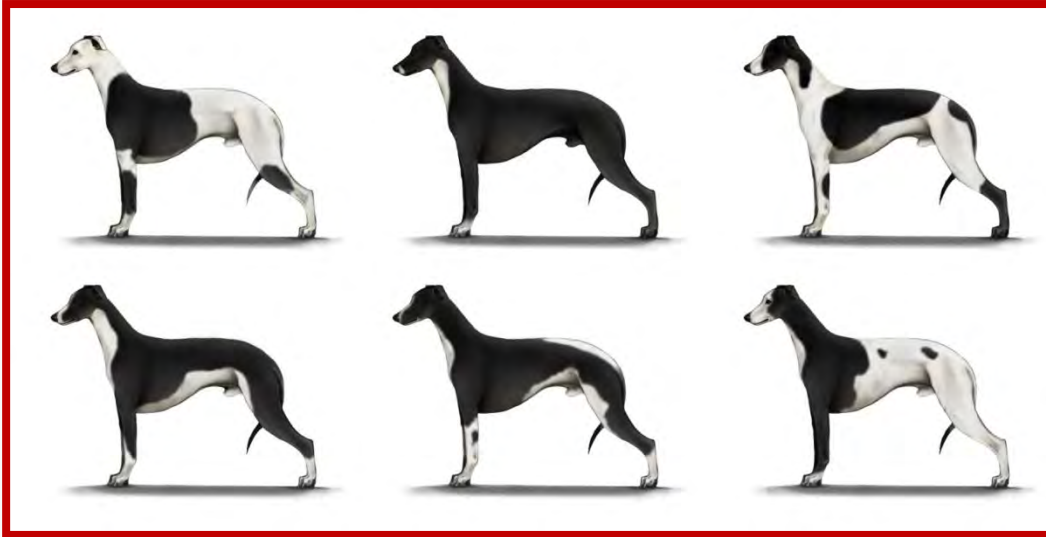


gepard och whippet

PÄLS

Pälsstruktur: Pälsen skall vara fin till strukturen, kort och tätt åtliggande.

Färg: Alla färger och färgkombinationer är tillåtna med undantag av merle.

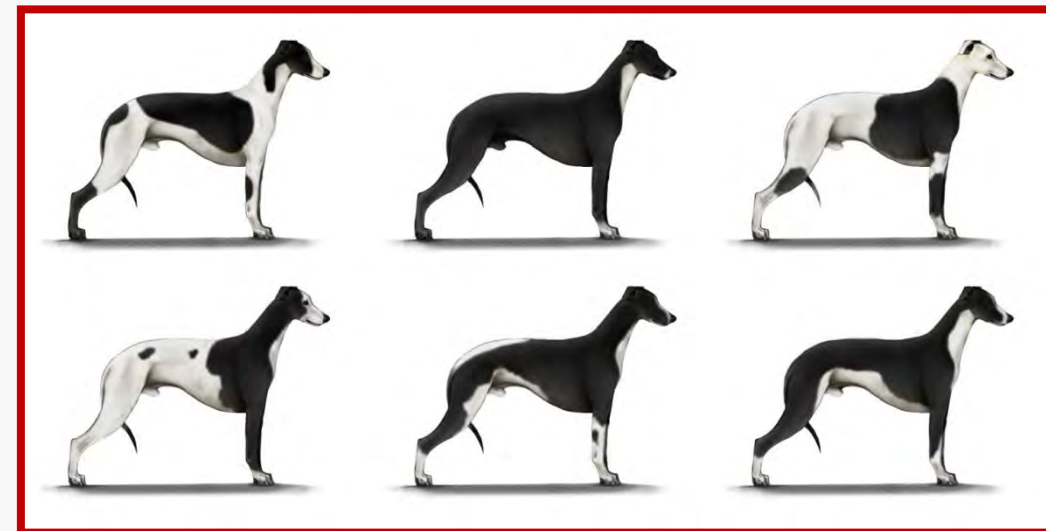


Kommentar till standarden – Pälsstruktur

Pälsen hos en whippet ska vara kort och mjuk

Pälsstruktur

Bilderna visar samma hund med olika teckning



STORLEK/VIKT

Mankhöjd:

Hanhund: Önskvärd mankhöjd 47-51 cm.

Tik: Önskvärd mankhöjd 44-47 cm.

Kommentar till standarden - Mankhöjd

Måttangivelserna är önskvärd idealstorlek. Standarden anger ingen min-/max-storlek. Den engelska standarden från 1945 säger:

Size: Desirable height: dogs: 47-51 cms (18,5-20 ins); bitches: 44-47 cms (17,5-18,5 ins)

”Judges should use their own discretion and not unduly penalize an otherwise good specimen”.

Whippet är utsatt för en evig ”storleksdebatt”. Storlek hos whippet är en av de mest missuppfattade delarna i standarden, vilket inte är detsamma som att storleken saknar betydelse.

Med andra ord – helheten är det som ska avgöra och storleken ska bedömas i relation till övriga förtjänster och brister.

FEL

Varje avvikelse från standarden är fel och skall bedömas i förhållande till graden av avvikelse och dess påverkan på hundens hälsa och välbefinnande.

DISKVALIFICERANDE FEL

*Aggressiv eller extremt skygg.
Hund som tydligt visar fysiska eller beteendemässiga abnormiteter skall diskvalificeras.*

NOTA BENE

Endast funktionellt och kliniskt friska hundar med rastypisk konstruktion skall användas i avel.

TESTIKLAR

Hos hanhundar måste båda testiklarna vara fullt utvecklade och normalt belägna i pungen.

EXEMPEL PÅ HANHUNDAR AV UTMÄRKT TYP









EXEMPEL PÅ TIKAR AV UTMÄRKT TYP









