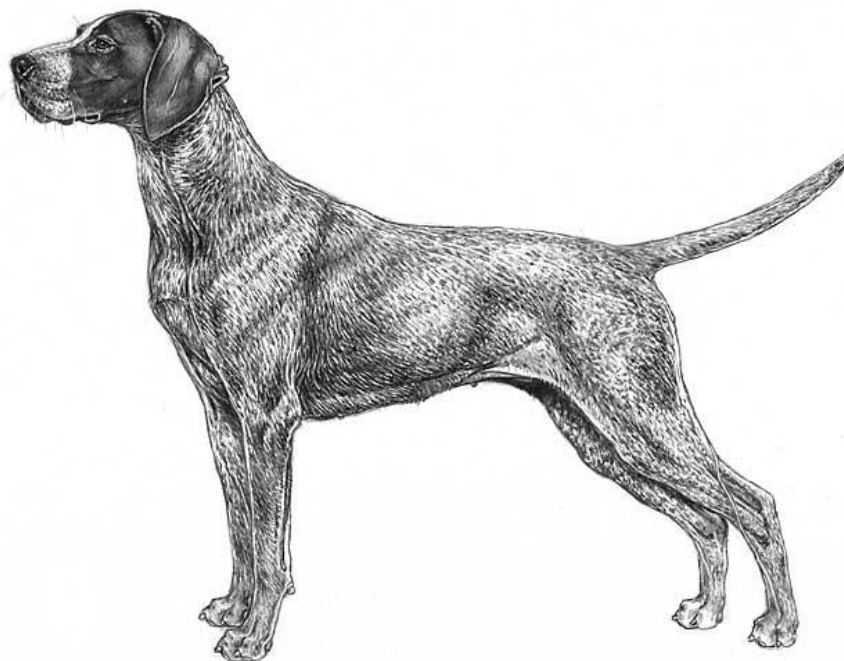




SVENSKA KENNELKLUBBEN
HUNDÄGARNAS RIKSORGANISATION



BETEENDE- OCH PERSONLIGHETSBEKRIVNING HUND, BPH



200-ANALYS KORTHÅRIG VORSTEH

SVENSKA KENNELKLUBBEN
2021-03-08



Innehåll

Sammanfattning.....	4
BPH.....	5
Sammanställning av BPH-resultat.....	5
BPH-översikt.....	5
Sammanfattande beskrivning	6
Variation inom rasen - sammanfattande beskrivning	7
Kommentar – sammanfattande beskrivning.....	9
Kommentar – över alla moment.....	10
Spindeldiagram.....	11
Rasens beteendevariation - stapeldiagram.....	13
Socialitet/hälsning (inklusive undergivenhet).....	13
Lekintresse (inkl förarkontakt)	14
Matengagemang.....	15
Nyfikenhet/Utforskande	15
Rädsla/osäkerhet.....	16
Hot/aggressivitet.....	18
Att fundera på och diskutera.....	20
Tips!.....	21
Bilagor	22
Bilaga 1. Avelsdjur (tikar och hanar) med tre eller fler BPH-beskrivna avkommor åren 2012-2020.....	22
Bilaga 2. Om spindel- och stapeldiagrammens värden	23
Bilaga 3. Att tolka BPH-resultat – din guide.....	24
SKK Avelsdata.....	24
BPH på rasnivå.....	24
BPH på individnivå	26
BPH Avelshund.....	29
Att se helheten.....	31



"Korthårig vorsteh skall vara stabil, balanserad och pålitlig med jämnt temperament, varken nervös, skygg eller aggressiv."

Ur rasstandard för korthårig vorsteh, fastställd av SKKs Standardkommitté 2011-09-29

"Generellt sett är rasen sund och frisk med goda jaktegenskaper, en funktionell exteriör och god mentalitet. Det är av största vikt att bevara de goda egenskaperna."

Ur RAS version 3 2015, för korthårig vorsteh

Till

Svenska Vorstehklubben

Kommittén för hundars mentalitet, KHM, har tagit ett beslut om att samtliga hundraser med minst 200 beskrivna individer ska få en utförlig redovisning av resultaten för Beteende- och personlighetsbeskrivning hund, BPH. Den så kallade 200-analysen avser att stötta och inspirera special- och rasklubbarna i mentalitetsarbetet. Förslagsvis kan analysen redovisas på ett uppfödar-/medlemsmöte med diskussion och frågestund. Tänk gärna på möjligheten att träffas via videolänk.

Vi uppskattar om analysen görs tillgänglig på klubbens hemsida. SKK publicerar samtliga rasers 200-analys på skk.se/bph, i SKKs Hundrasguide (skk.se) och på SKKs e-tjänst Köpa Hund.

Med vänlig hälsning

SKKs Kommitté för hundars mentalitet, KHM



Sammanfattning

I 200-analysen för korthårig vorsteh redovisas samtliga resultat från hundar inom rasen som hittills deltagit på Beteende- och personlighetsbeskrivning hund, BPH. Inom rasen finns delvis stor beteendevariation, något som möjliggör avelsurval och avelsframsteg mot eftertraktade egenskaper. På samma sätt kan resultaten användas för att genom ett målinriktat avelsarbete bevara de egenskaper som redan idag ligger på en önskvärd nivå. SKKs förhoppning är att såväl klubb som uppfödare ska kunna använda BPH som ett verktyg i avelsarbetet. BPH-resultaten speglar de hundar/delar av rasen som deltagit på beskrivningen. Det kan finnas beteendevarianter i rasen som den BPH-beskrivna delen av populationen inte uppvisat.

Spindeldiagrammet i 200-analysen redovisas också i SKK Avelsdata och visar deltagande hundars medelvärden för de olika beteendeegenskaperna i BPH. Att enbart titta på medelvärden gör det svårt att få en korrekt bild av hundars mentala egenskaper. Detta eftersom hundarnas olika reaktioner tillsammans bildar ett enda medelvärde för en viss egenskap, trots att hundarna kan ha vitt skilda reaktioner. (Läs mer om medelvärden på sid 23, bilaga 2). *I 200-analysen är det därför de stapeldiagram som redogör för beskrivna hundars beteendevariation som står i fokus.* Även klubben kan förslagsvis beakta rasens variation vid eventuella framtida mentalitetsdiskussioner, kanske i samband med att strategier och mål sätts upp i den rasspecifika avelsstrategin, RAS.

Som uppfödare är det bra att vara medveten om variationen inom rasen och inför exempelvis ett avelsbeslut studera tilltänkta avelshundars resultat. Därutöver bör hänsyn tas till familjebilden.

Den övergripande bilden av korthårig vorsteh utifrån BPH-resultaten visar på en hund som är trygg, lekfull, nyfiken, relativt social och utan påtagliga rädsloreaktioner. Den är varken aggressiv eller hotfull. Vid en närmare titt på deltagande hundars reaktioner framkommer att beteendevariationen är låg gällande t ex sociala rädslor och skottosäkerhet och få hundar visar dessa beteenden. Variationen är större när det kommer till socialitet/hälsning, nyfikenhet, lekintresse och positiv förväntan vid skott (skottaktivitet).

I dokumentet finns en tabell och ett diagram (bild 2 och 3) för jämförelse mellan korthårig vorsteh och fem andra raser. Jämförelseraserna representerar olika hundtyper och hör till de mest beskrivna raserna. Svenska Vorstehklubben kan, genom att hämta uppgifter i Avelsdata, själv göra liknande jämförelser t ex med andra stående fågelhundsraser. *Avsikten med BPH är inte att likrikta alla hundar/hundraser.* Så länge rädslor och aggressioner håller sig inom acceptabla ramar och övriga mentala egenskaper motsvarar uppfödarens och hundägarens förväntningar finns det ingen anledning att sträva efter att göra om raser.

BPH syftar till att beskriva hundarnas "vardagsmentalitet". I många raser, däribland korthårig vorsteh, används funktions-/bruksprov för att bedöma hundarnas arbetsförmåga då denna utgör en viktig del av rasens särprägel.

Ett fortsatt arbete från klubbens håll med att stimulera och uppmuntra hundägare att beskriva sina hundar ger ytterligare värdefull information och ökar säkerheten i bilden av rasens mentalitet.

Se även *Att fundera på och diskutera*, sidan 20.



BPH

Vid Beteende- och personlighetsbeskrivning hund, BPH, dokumenteras hundens reaktioner och uppträdande på två sätt. Dels genom en beteendebeskrivning i *protokollet*, dels genom en subjektiv redovisning av hur beskrivaren uppfattar hunden, den s k *sammanfattande beskrivningen*. Tanken är att på detta vis få en mer komplett bild över hundens reaktioner och dess förmodade känsloläge i de olika situationerna. Alla resultat redovisas i SKK Avelsdata på såväl individ- som rasnivå (som spindeldiagram, sammanfattande beskrivning och protokollsnoteringar).

Sammanställning av BPH-resultat

I 200-analysen finns en genomgång av BPH-data för rasen från SKK Avelsdata. I analysen finns också stapeldiagram som visar variationen för hundarnas reaktioner i de olika momenten. I stapeldiagrammen framgår vilket/vilka moment som ingår i beräkningen. Analysen innehåller även en reflektion över de beteenden/värden som rasen uppvisar.

Notera att det endast är de svenskfödda hundarna som redovisas i SKK Avelsdatas sammanställningar. 200-analysens *spindeldiagram* är hämtat från Avelsdata och redovisar därmed också enbart svenskfödda hundar. I analysens *stapeldiagram* visas beteendevariation för såväl svenskfödda (blå staplar) som importerade/utlandsägda hundar (röda staplar). I de kommentarer som görs i 200-analysen tas endast hänsyn till svenskfödda hundar eftersom de importerade/utlandsägda hundarna är få till antalet.

Olika antal hundar i BPH-översikt, spindeldiagram respektive analysens stapeldiagram kan bero på data hämtats vid olika datum alternativt att hundar har avbrutits under beskrivningens gång.

BPH-översikt

BPH-översikten, tabell 1, visar antalet korthårig vorsteh som fötts per redovisat år och hur många av dessa (svenskfödda) som har "genomförd BPH", om de deltagit med eller utan skottmomentet, om de har avbrutit beskrivningen osv. *Observera att översikten är fördelad per födelseår och inte på beskrivningsår. Det medför att den förändras (i Avelsdata) så snart en ny hund har beskrivits.*

Tabell 1. BPH-översikt. Källa: Avelsdata 2021-02-23

I raden "Antal starter BPH" räknas endast en start per hund. Eftersom 1 hund av rasen deltagit 2 gånger (beskrivaren avbröt gång ett) är det faktiska antalet starter 183 stycken.

Sammanställning per år	2006	2007	2008	2009	2010	2011	2012	2013	2014	2015	2016	2017	2018	2019	2020	2021	Totalt för 2006-2021
Antal födda	244	267	238	291	209	201	217	189	173	199	239	186	144	232	293	3	3 325
Antal starter BPH	1		1	3	6	8	14	8	18	15	38	26	14	30			182
varav genomförda BPH	1		1	3	6	7	14	8	18	15	37	25	14	30			179
Med skott	1		1	3	6	7	14	8	18	15	37	25	14	30			179
varav - hanar	1		1	2	3	1	8	5	10	8	17	15	9	14			94
varav - tikar	0		0	1	3	6	6	3	8	7	20	10	5	16			85
Utan skott	0		0	0	0	0	0	0	0	0	0	0	0	0			0
varav - hanar	0		0	0	0	0	0	0	0	0	0	0	0	0			0
varav - tikar	0		0	0	0	0	0	0	0	0	0	0	0	0			0
Ägaren avstår skott	0		0	0	0	0	0	0	0	0	0	0	0	0			0
Beskrivaren avbryter	0		0	0	0	1	0	0	0	0	1	1	0	0			3
Ägaren avbryter	0		0	0	0	0	1	0	0	0	0	0	0	0			1
Oacceptabelt beteende	0		0	0	0	0	0	0	0	0	0	0	0	0			0
Fördjupad genomgång	0		0	0	0	0	0	0	0	0	0	0	0	0			0

Av tabell 1, BPH-översikt, framgår att:

- av svenskfödda hundar som fötts 2006-2018 har 6 % (183 st av 3029 st) (3325-293-3=3029, hundar födda 2020 och 2021 är för unga för att gå beskrivningen) deltagit



på BPH. Tack vare att också 17 importerade/utlandsägda hundar har deltagit på BPH når rasen 200 beskrivna individer. BPH-resultaten speglar de hundar/delar av rasen som deltar på beskrivningen. Det kan därmed finnas beteendevarianter i rasen som den BPH-beskrivna delen av populationen inte uppvisat.

- Inte någon svenskfödd korthårig vorsteh som genomgår hela BPH-beskrivningen avstår skottmomentet. För samtliga BPH-beskrivna hundar (svenskfödda samt importer och utlandsägda) oavsett ras är den siffran 5,6 %.
- 4 svenskfödda korthårig vorsteh fullföljer inte beskrivningen, det vill säga 2,2 % (4/183) av de hundar som deltagit på BPH. Av dessa hundar har 3 st avbrutits av beskrivaren pga rädsla och 1 st av föraren. Av totalt 17 st BPH-beskrivna importer har 1 avbrutit beskrivningen, också det pga rädsla. För samtliga BPH-beskrivna hundar (svenskfödda samt importer och utlandsägda) oavsett ras är siffran för avbrutna beskrivningar ca 3,6 %. De korthåriga vorsteh som avbrutit beskrivningen har gjort det i samband med moment 4, Överraskning och moment 6, Närmande person.
- *"Fördjupad genomgång"* – I protokollet finns möjlighet för beskrivaren att göra en fördjupad genomgång. Det kan vara t ex i de fall hunden under eller i samband med BPH uppvisar ett beteende som av beskrivaren bedöms angeläget att åtgärda. Det kan vara av hänsyn till hundens eget välbefinnande, omvärldens krav på samhällsanpassade hundar eller gällande lagstiftning. Framför allt är det överdrivna rädslereaktioner eller stor aggressivitet som påkallar åtgärder. Inom korthårig vorsteh har inte någon hund noterats för fördjupad genomgång.

Sammanfattande beskrivning

Den sammanfattande beskrivningen är beskrivarens subjektiva uppfattning av hunden. Den har visat sig ofta fånga väsentliga delar av en hunds känslor och personlighet.

Den "Sammanfattande beskrivningen" anger om hunden är:

- *Arg* = har lätt att bli arg och visar det med hotfulla beteenden
- *Energisk* = pigg, vaken och alert. Reagerar snabbt på retningar. Kan upplevas som att hunden hela tiden är på gång.
- *Glad i främmande människor* = trivs i umgänget med främmande människor. Svarar gärna på inbjudan till kontakt av främlingar och tar ofta egna initiativ till kontakt.
- *Lekfull* = svarar gärna på lekinviter och bjuder själv gärna till lek.
- *Ljudlig* = reagerar lätt med skall i olika uppkomna situationer. Kan också gnälla i väntan på aktiviteter och vara ljudlig vid hälsning.
- *Nyfiken* = är intresserad av händelser som inträffar och vill gärna undersöka dem i en positiv anda.
- *Positiv attityd* = har allmänt glad attityd till livet.
- *Trygg* = har självförtroende. Reder ut uppkomna skrämelsituationer på ett rationellt sätt.

En skala i fem steg från inte alls (0) till mycket (4) används. Ett lågt värde innebär att hunden/rasen visar egenskapen i liten utsträckning medan ett högt värde innebär att hunden/rasen i hög grad uppfyller definitionen.



I stapeldiagrammen för den sammanfattande beskrivningen redovisar den vågräta axeln skalstegen och den lodräta antalet hundar på respektive skalsteg. Notera att skalstegens intervall kan variera. De blå staplarna visar svenska hundar och de röda importer/utlandsägda. Antalet hundar redovisade i stapeldiagrammen varierar beroende på att hundar kan ha avbrutits under beskrivningen.

Variation inom rasen - sammanfattande beskrivning

Moment 1, Främmande person

Här beskrivs hundens kontaktbenägenhet med en främmande person och hur glad den blir vid möte. Man tittar också på hundens tendens till oro och/eller undvikande beteenden.

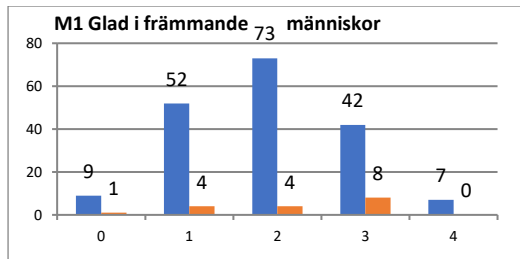


Diagram 1. Moment 1 "Glad i främmande människor"

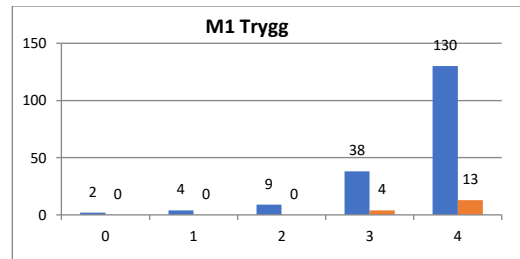


Diagram 2. Moment 1 "Trygg"

Moment 2, Föremålslek

Både hundägare och testledare leker med hunden. Momentet har två syften, dels att dokumentera lusten till föremålslek, dels hundens allmänna attityd i leken.

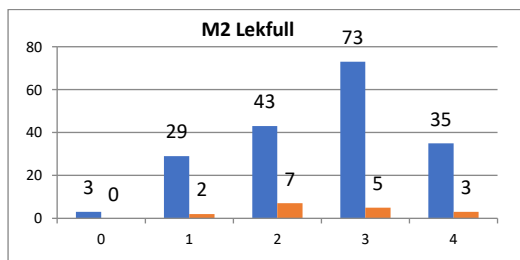


Diagram 3. Moment 2 "Lekfull"

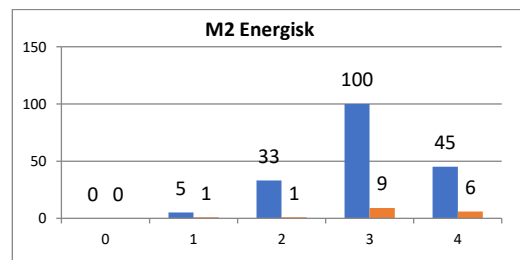


Diagram 4. Moment 2 "Energisk"

Moment 3, Matintresse

Hunden får prova att ta godbitar, såväl egna favoriter som av standardiserad modell, ur burkar vars lock antingen är öppna eller olika hårt åtskruvade. Syftet är att dokumentera hur mycket hunden är villig att jobba för att nå godbitarna och hundens allmänna intresse för mat.

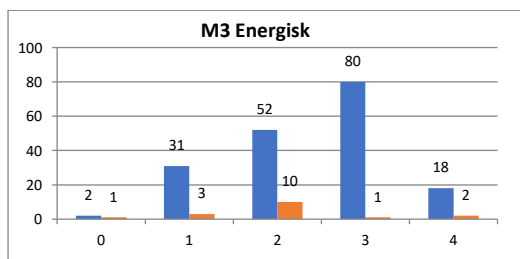


Diagram 5. Moment 3 "Energisk"

Moment 4, Överraskning

En halvfigur reses hastigt upp framför hunden när den kommer gående. Här iakttas och dokumenteras exempelvis hur arg eller rädd hunden blir men också hur lätt den har att övervinna en negativ känslomässig upplevelse.

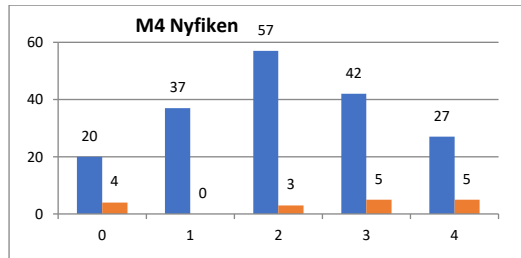


Diagram 6. Moment 4 "Nyfiken"

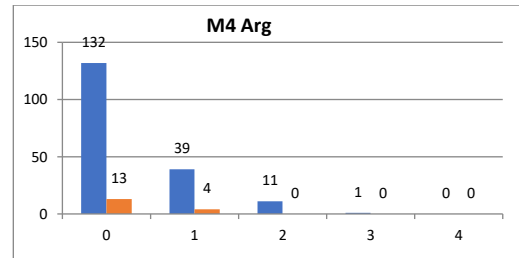


Diagram 7. Moment 4 "Arg"

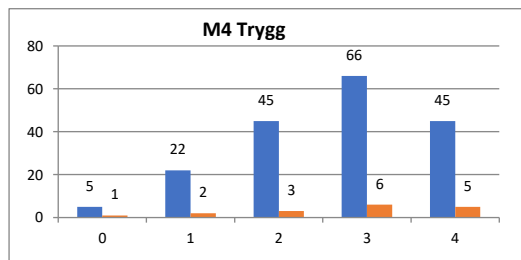


Diagram 8. Moment 4 "Trygg"

Moment 5, Skrammel

En metalltrumma med en kedja i genererar ett högt, skramlande ljud som startar när hunden närmar sig. Hunden får gå fram och nosa på trumman. Syftet är att beskriva hundens reaktion vid oväntade ljud men också hur lätt den har att övervinna en eventuell negativ känslomässig upplevelse.

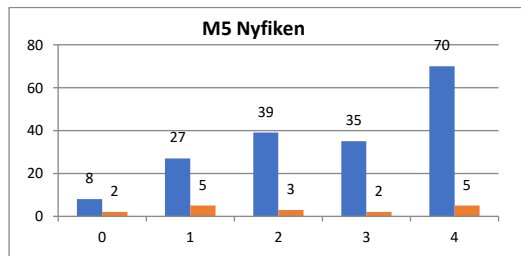


Diagram 9. Moment 5 "Nyfiken"

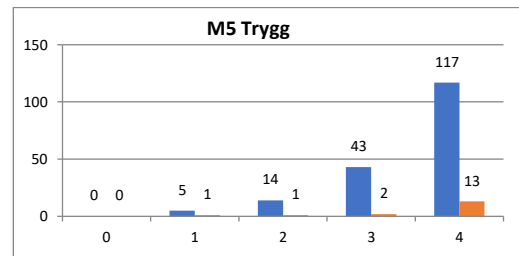


Diagram 10. Moment 5 "Trygg"

Moment 6, Närmande person

En person klädd i lång rock, bredbrättad hatt och mörka solglasögon närmar sig långsamt hunden. När personen kommit inom ett visst avstånd vänder den sig om och står stilla. Hunden släpps fram för att undersöka och ta kontakt. Här beskrivs hundens reaktion i möte med en människa som ur hundens perspektiv kan upplevas som avvikande. Här iakttas och dokumenteras exempelvis om hunden blir rädd eller kanske arg men också hur lätt den har att övervinna en negativ känslomässig upplevelse.

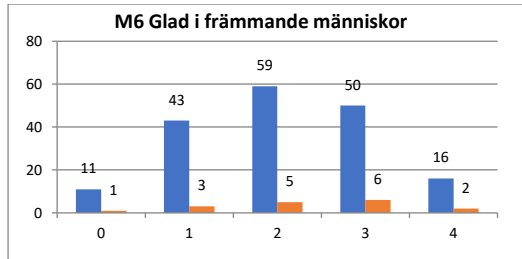


Diagram 11. Moment 6 "Glad i främmande människor"

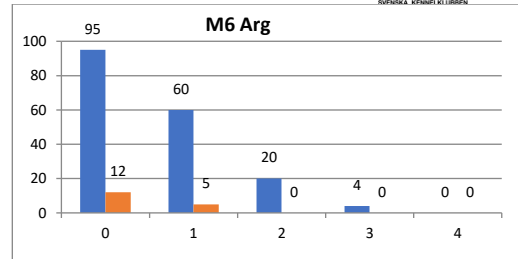


Diagram 12. Moment 6 "Arg"

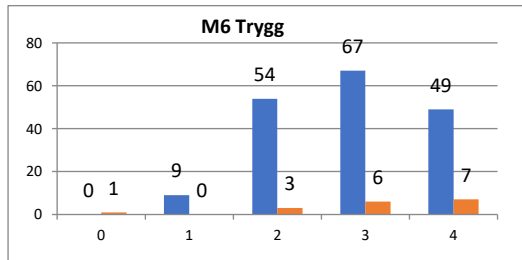


Diagram 13. Moment 6 "Trygg"

Moment 7, Underlag

Hunden och föraren går över ostadiga underlag. Syftet är att se hur bekväm hunden är med att gå på annorlunda underlag.

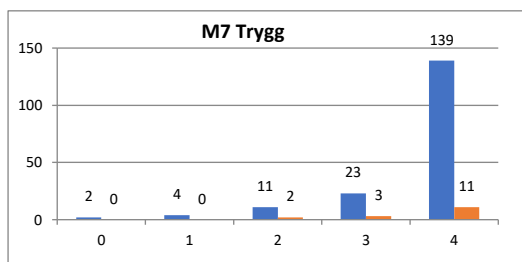


Diagram 14. Moment 7 "Trygg"

Moment 8, Skott

Två skott skjuts ca 50 m från ekipaget, ett när hund och förare är i rörelse, ett när de står stilla. Syftet är att dokumentera eventuell reaktion vid skott (rädsla eller förväntan).

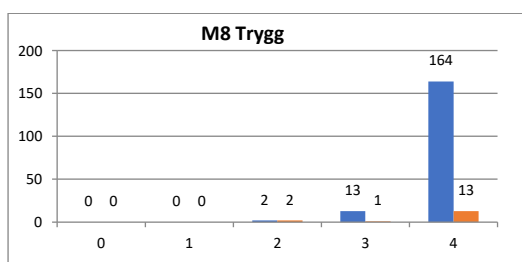


Diagram 15. Moment 8 "Trygg"

Kommentar – sammanfattande beskrivning

Ur ett socialt perspektiv upplevs beskrivna hundar inom rasen som ganska *glada i främmande människor* (diagram 1 och 11). I mötet med en främmande person, moment 1, är hundarna genomgående *trygga* (diagram 2). I moment 6 där figuranten i rock och slokhatt, stelt och med avvaktande gång, närmar sig upplevs att hundarna är något mindre *trygga* (diagram 13). Hundarna blir endast *arga* i ringa omfattning (diagram 12).



Om vi istället väljer att fokusera på de delar av BPH som beskriver mer miljöbetingade reaktioner så uppfattas rasen som mer *trygg* och *nyfiken* i moment 5, vid ett högt skramlande ljud, (diagram 10 och 9) än i moment 4, vid den hastigt uppdykande halvfiguren (diagram 8 och 6). I moment 7, underlag, är hundarna generellt *trygga* (diagram 14). I moment 4 blir de flesta hundar inte *arga* överhuvudtaget på halvfiguren, men ett antal noteras för en låg grad av *hot* (diagram 7). Under skottmomentet (moment 8) är majoriteten av hundarna helt *trygga* (diagram 15).

Under föremålsleken, moment 2, ser vi en relativt stor spridning i *lekfullhet* hos hundarna (diagram 3). De flesta är *energiska* i leken (diagram 4) och något mindre *energiska* i sitt matintresse (diagram 5).

Över alla moment

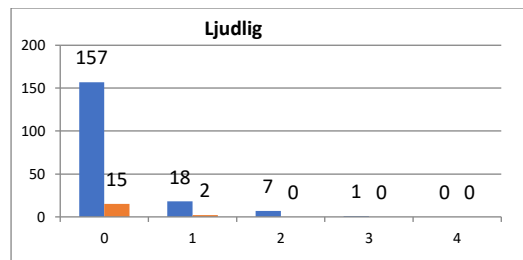


Diagram 16. "Ljudlig"

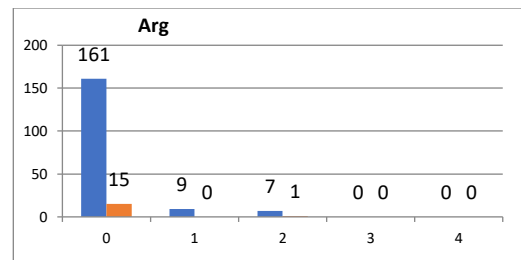


Diagram 17. "Arg"

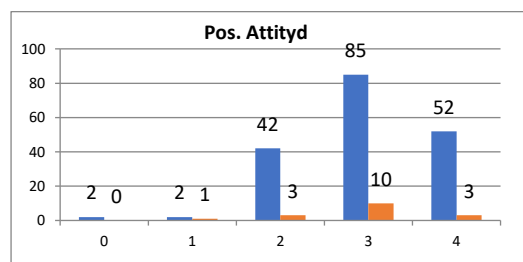


Diagram 18. "Positiv attityd"

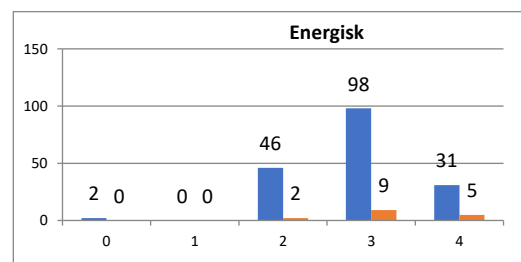


Diagram 19. "Energisk"

Kommentar – över alla moment

Den momentövergripande sammanfattningen omfattar hundarnas beteenden under hela beskrivningen. *Ljudlig* (diagram 16) och *Arg* (diagram 17) fångar upp hundar som visar dessa beteenden i de sammanhang där de inte förväntas, till exempel ljudgivning mellan momenten eller hundar som blir arga under skramlet. *Positiv attityd* (diagram 18) och *Energisk* (diagram 19) avser hundarnas generella beteende genom hela BPH-banan. *Energisk* och *Arg* har tillkommit i ett senare skede än övriga mätvärden i BPH varför färre hundar har resultat för dessa.

Korthårig vorsteh upplevs som *ljudliga* i mycket ringa grad. Endast ett fåtal kan reagera med skall eller gnäll under beskrivningens delar där det inte förväntas (diagram 16). Många av hundarna har enligt uppfattningen hos beskrivarna en *positiv attityd*, drygt en fjärdedel när det högsta värdet (diagram 18).

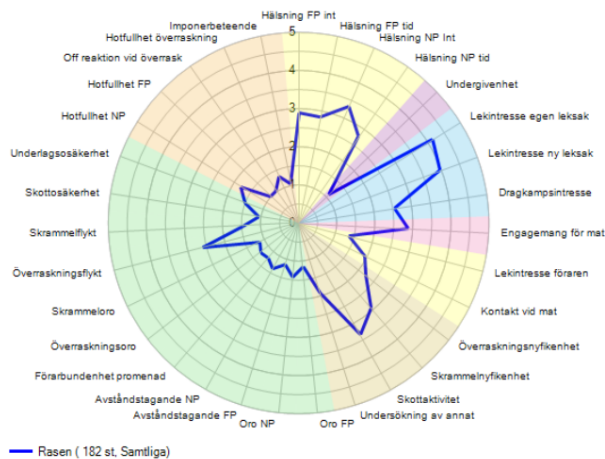
Hundarna beskrivs också som *energiska*, det vill säga vakna och alerta. Majoriteten återfinns på skalans högre värden (diagram 19). Rasen tolkas inte som *arg*, ett fåtal hundar reagerar med hot eller aggression under beskrivningens delar där det inte kan förväntas (diagram 17).



Spindeldiagram

I spindeldiagrammet för rasen, precis som i protokollet, delas de beteenden hundarna uppvisar in i olika beteendegrupper. Dessa är identifierade med en färgkodning för att ge en överskådlig redovisning av hundarnas beteenden under beskrivningen. I spindeldiagrammet har hundarnas reaktioner från BPH bearbetats med hjälp av en beräkningsmodell varefter ett medelvärde per spindelarm har tagits fram. Beräkningsmodellen redovisas i SKK Avelsdata. Om hundarna inte visar beteendet i fråga ges värdet 1 i spindel- och stapeldiagrammen. Skalan sträcker sig därmed från värde 1 till värde 5.

Spindeldiagram



Rasmedelvärde

Beteendegrupper

RM = Rasmedelvärde

Moment	RM
Hälsning FP int	2,9
Hälsning FP tid	2,8
Hälsning NP Int	3,3
Hälsning NP tid	2,8
Ungervighet	1,1
Lekintresse egen leksak	4,1
Lekintresse ny leksak	4,0
Dragkampsintresse	2,5
Engagemang för mat	2,9
Lekintresse föraren	1,4
Kontakt vid mat	1,9
Övrraskningsnyfikenhet	2,2
Skrammelnyfikenhet	2,9
Skottaktivitet	3,4
Undersökning av annat	1,9
Oro FP	1,1
Oro NP	1,4
Avståndstagande FP	1,1
Avståndstagande NP	1,4
Förarbundenhet promenad	1,2
Övrraskningsoro	1,3
Skrammeloro	1,1
Övrraskningsflykt	2,6
Skrammelflykt	1,5
Skottosäkerhet	1,1
Underlagsosäkerhet	1,5
Hotfullhet NP	1,8
Hotfullhet FP	1,0
Off reaktion vid överrask	1,0
Hotfullhet överraskning	1,3
Imponerbeteende	1,0

Förklaring av färgkodning

Hälsning
Ungervighet
Lekintresse
Matengagemang
Förarkontakt
Nyfikenhet
Rädsla/osäkerhet
Hot/aggressivitet

Bild 1. Rasens medelvärde för BPH-resultat baserat på 182 svenskfödda hundar. Spindeldiagrammet och tabellen är indelade i färger utifrån BPHs beteendegrupper. Förkortningar: FP= främmande person (Moment 1), NP= närmande person (Moment 6). Källa: Avelsdata, 2021-02-23.

Läs mer om att tolka spindeldiagram i Bilaga 3, Att tolka BPH-resultat – din guide.

Notera att spindeldiagrammets medelvärden (bild 1) inte redovisar rasens beteendevariation. 200-analysens stapeldiagram (sid 13 – sid 19) ger därför en utförligare bild av de olika beteenden som förekommer i rasen. Läs mer om medelvärden i bilaga 2, sidan 23.



Spindelarm	Medelvärde					
	Korthårig vorsteh	Labrador retriever	Rhodesian ridgeback	Staffordshire bullterrier	Perro de agua espanol	Dansk-svensk gårdshund
Hälsning FP int	2,9	3,5	2,3	3,3	1,8	2,5
Hälsning FP tid	2,8	3,6	2,4	3,3	1,9	2,6
Hälsning NP Int	3,3	3,8	2,6	3,7	2	2,7
Hälsning NP tid	2,8	3,4	2,3	3,3	1,8	2,4
Undergivenhet	1,1	1,4	1,1	1,5	1,1	1,2
Lekintresse egen leksak	4,1	4,4	3,6	4,1	4,2	3,7
Lekintresse ny leksak	4	4,4	3,1	3,4	3,2	3
Dragkampsintresse	2,5	3,3	2,1	2,8	2	1,9
Engagemang för mat	2,9	3,1	2,9	2,9	2,8	2,9
Lekintresse föraren	1,4	1,7	1	1,2	1,3	1,2
Kontakt vid mat	1,9	2,4	1,8	2	2	1,7
Övrraskningsnyfikenhet	2,2	3,1	2,1	2,6	1,9	2,3
Skrammelnyfikenhet	2,9	3,4	2,7	2,8	2,6	2,6
Skottaktivitet	3,4	2,3	2	2	1,9	2
Undersökning av annat	1,9	1,6	1,7	1,8	1,6	1,9
Oro FP	1,1	1,2	1,7	1,3	1,7	1,7
Oro NP	1,4	1,2	1,6	1,4	1,4	1,2
Avståndstagande FP	1,1	1,1	1,7	1,2	1,9	1,8
Avståndstagande NP	1,4	1,2	1,4	1,3	1,9	1,3
Förarbundenhet promenad	1,2	1,3	1,7	1,6	2,1	1,8
Övrraskningsoro	1,3	1,1	1,6	1,2	1,4	1,2
Skrammeloro	1,1	1,1	1,3	1,2	1,2	1,1
Övrraskningsflykt	2,6	1,7	2,8	2,3	2,7	2,4
Skrammelflykt	1,5	1,2	1,7	1,6	1,6	1,6
Skottosäkerhet	1,1	1	1,4	1,4	1,3	1,5
Underlagsosäkerhet	1,5	1,4	1,7	1,4	1,7	1,9
Hotfullhet NP	1,8	1,8	2,2	2	2,5	1,9
Hotfullhet FP	1	1	1	1	1	1
Off reaktion vid överrask	1	1,2	1	1	1	1,1
Hotfullhet överraskning	1,3	1,4	1,5	1,4	1,6	1,4
Imponerbeteende	1	1	1,1	1,2	1,2	1,1

Bild 2. Medelvärden för korthårig vorsteh och ytterligare fem raser: labrador retriever, rhodesian ridgeback, staffordshire bullterrier, perro de agua espanol och dansk-svensk gårdshund. Jämförelseraserna tillhör de mest BPH-beskrivna raserna och är utvalda för att representera olika hundtyper. Syftet är inte att sträva efter att alla hundar ska vara likadana utan att sätta in respektive ras i ett större sammanhang. Medelvärde 1 i tabellen innebär att hundarna inte visar beteendet i fråga. Källa: Avelsdata, 2021-02-25.

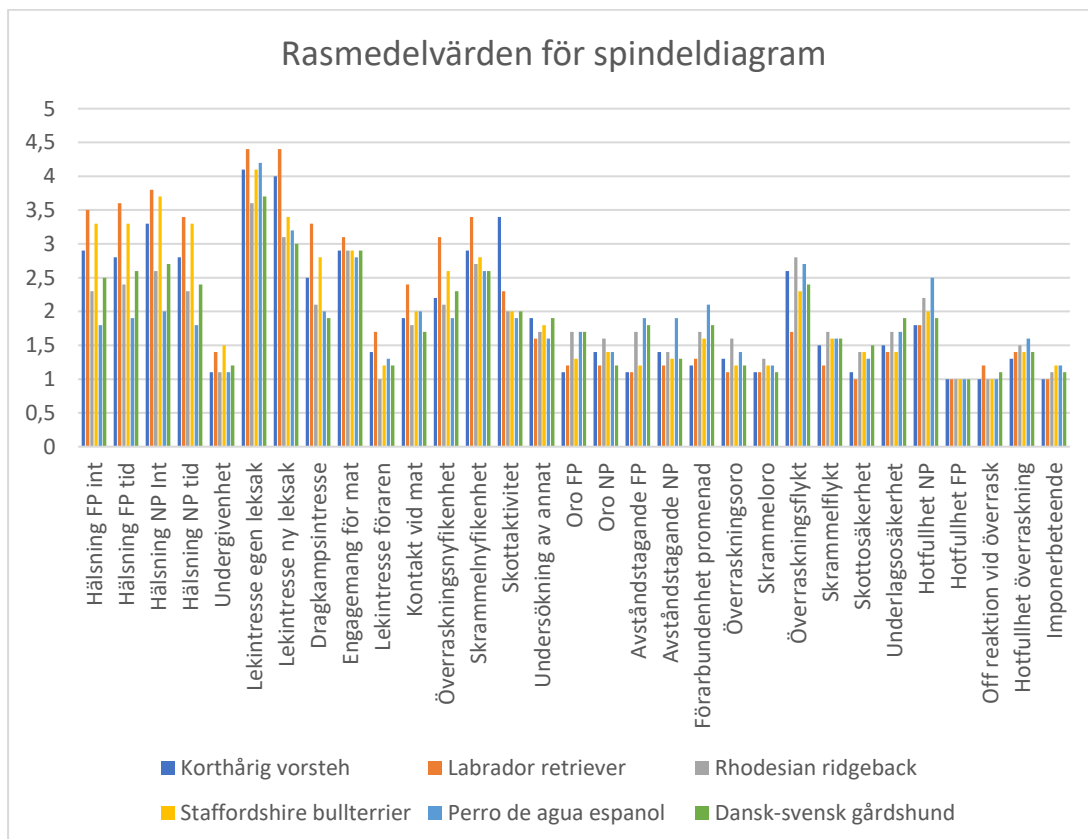


Bild 3. Medelvärden för korthårig vorsteh och ytterligare fem raser: labrador retriever, rhodesian ridgeback, staffordshire bullterrier, perro de agua espanol och dansk-svensk gårdshund. Jämförelseraserna tillhör de mest BPH-beskrivna raserna och är utvalda för att representera olika hundtyper.



Rasens beteendevariation - stapeldiagram

Socialitet/hälsning (inklusive undergivenhet)

Socialitet i BPH ger en uppfattning om hur hunden hanterar mötet med en främmande person (moment 1) och en person som uppträtt på ett sätt som hunden kan uppfatta som avvikande (moment 6). Här beskrivs hundens kontaktbenägenhet, hur ivrigt och länge den hälsar, om den kanske är undergiven. Hur intresserad en hund är av människor den inte känner och dess agerande vid ett möte är delvis beroende på rastillhörighet men också på individens egen personlighet. Raser som avlats för ett självständigt arbete visar kanske inte samma engagemang i kontakten med människor som de raser där ett bra samarbete varit en förutsättning för att hunden ska fungera väl inom sitt område. En hunds egna erfarenheter, positiva såväl som negativa, spelar in.

I stapeldiagrammen nedan redovisar den vågräta axeln spindeldiagrammets värden och den lodräta antalet hundar. Notera att skalstegens intervall kan variera. De blå staplarna visar svenska hundar och de röda importer/utländska hundar. I kommentarerna är de importerade/utlandsägda hundarna inte inkluderade då de endast utgörs av ett fåtal individer.

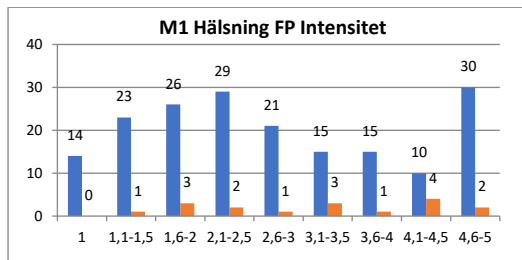


Diagram 20. Moment 1 "Hälsning främmande person, Intensitet"

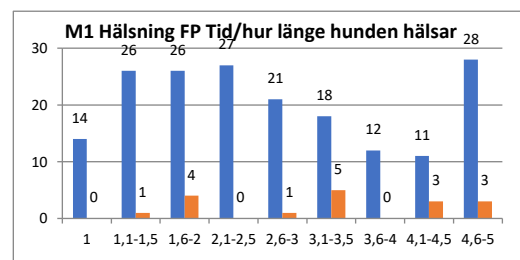


Diagram 21. Moment 1. Hälsning främmande person, Tid

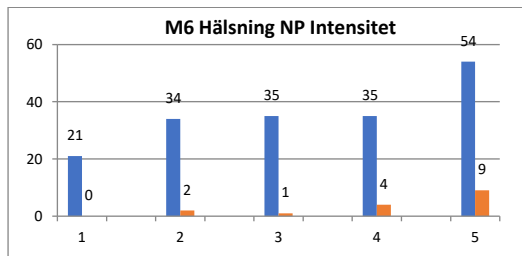


Diagram 22. Moment 6 "Hälsning närmande person, Intensitet"

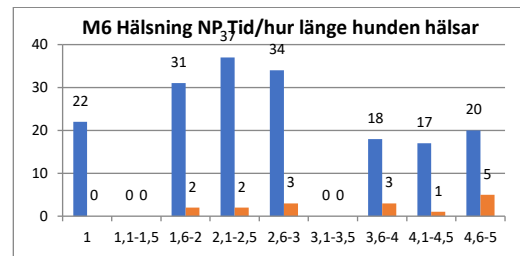


Diagram 23. Moment 6 "Hälsning närmande person, Tid"

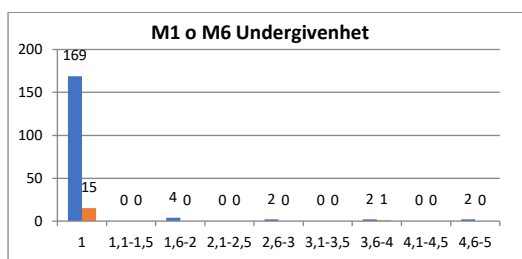


Diagram 24. Moment 1 och 6 "Undergivenhet"

Stapeldiagrammen för socialitet/hälsning visar stor variation i hundarnas intensitet när de hälsar på en främmande (diagram 20) eller en närmande person (diagram 22). I moment 6, närmande person, hälsar fler hundar med högre intensitet (diagram 22) än i moment 1 (diagram 20). Generellt brukar det kunna förklaras av att hundarna upplevt en känsla av



osäkerhet när den närmande personen går emot dem, som sedan förbyts i lättnad när personen demaskeras. De hundar som inte hälsar alls får stapelvärde 1 i diagrammen.

Även stapeldiagrammen över hur länge hundarna hälsar uppvisar en stor spridning (diagram 21 och 23). De hundar som ligger på högsta värdet hälsar under hela, eller nästan hela, den tid som mäts i momentet.

Begreppet undergivenhet noteras i de moment där hundens socialitet beskrivs. Ett visst mått av undergivenhet kan ibland kopplas till en strävan hos hunden att vara till lags och till följsamhet. Hundar med mer självständig karaktär har sällan ett sådant behov. För hundar som ligger på diagrammets högre värden kan undergivenheten vara ett tecken på osäkerhet. Undergivenheten kan i dessa fall vara en strategi som hunden väljer för att hantera en situation som t ex hälsning. Inom korthårig vorsteh är det endast ett fåtal hundar som uppvisar någon grad av undergivenhet (diagram 24).

Lekintresse (inkl förarkontakt)

Lekintresse tar fasta på hundens intresse för att leka, dels med ett eget favoritföremål, dels med ett föremål som är standardiserat för BPH. (I den sammanfattande beskrivningen finns möjlighet att gradera hundens allmänna lekattityd vilken inte behöver ha direkt koppling till intresse för föremål och viljan att leka med föraren.) *Lekintresset* och sättet att leka varierar stort mellan olika hundraser. Inte alla är roade av t ex kampekar, det vill säga att konkurrera om ett föremål, medan andra uppskattar det mera. *Förarkontakt* beskriver hundens benägenhet att hålla kontakt med sin förare och vilja att engagera denne i leken.

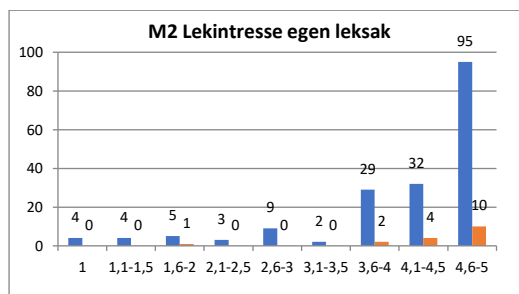


Diagram 25. Moment 2 "Lekintresse egen leksak"

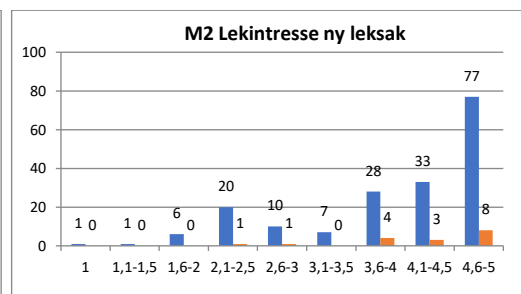


Diagram 26. Moment 2 "Lekintresse ny leksak"

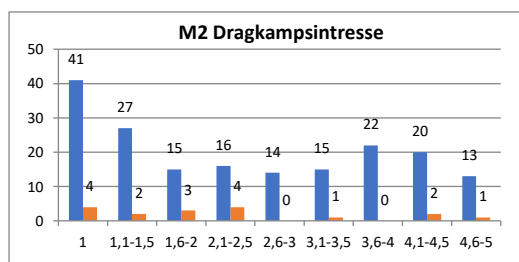


Diagram 27. Moment 2 "Dragkampsintresse"

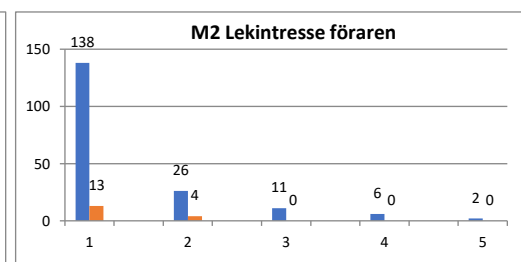


Diagram 28. Moment 2 "Lekintresse föraren"

Stapeldiagrammet för *Lekintresse egen leksak* visar att de flesta beskrivna hundarna i rasen gärna leker (diagram 25). Lekintresset minskar något med den standardiserade BPH-leksaken (= ny leksak, spengummi) (diagram 26). En femtedel av beskrivna hundar visar inte något som helst dragkampsintresse medan övriga fördelar sig tämligen jämnt över värdena (diagram 27). De flesta av hundarna är inte intresserade av att blanda in sin förare i leken (diagram 28). Detta är något de har gemensamt med många andra raser.



Matengagemang

Hundar som har ett intresse för mat eller godbitar kan vara lätta att motivera i en träningsituation. En hund som uppskattar godbitar är i regel beredd att anstränga sig och försöka flera gånger för att nå den eftertraktade belöningen.

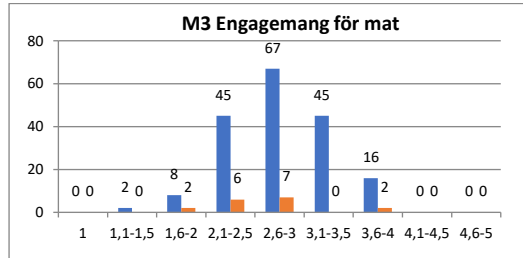


Diagram 29. Moment 3 "Engagemang för mat"

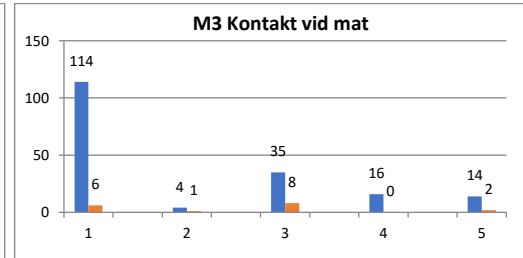


Diagram 30. Moment 3 "Kontakt vid mat"

I stapeldiagrammet till vänster kan vi se att i princip alla hundar visar någon grad av matintresse men att de inte når de högsta värdena för vilka det krävs att hunden försöker nå godbitarna under hela beskrivningstiden och gör flera fysiska försök att öppna burkarna (diagram 29). I diagrammet till höger framgår att drygt hälft av hundarna inte tar kontakt med sin förare för att få hjälp att komma åt godiset (diagram 30).

Nyfikenhet/Utforskande

Nyfikenhet innebär att hunden har drivkraft att utforska sin omgivning och föremål i både kända och okända miljöer. Har den blivit skrämmd kan nyfikenheten komma väl till pass eftersom den hjälper hunden att närma sig och undersöka det som utlöst känslan och i förlängningen att komma över den.

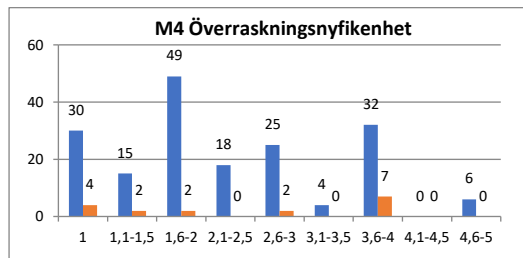


Diagram 31. Moment 4 "Överraskningsnyfikenhet"

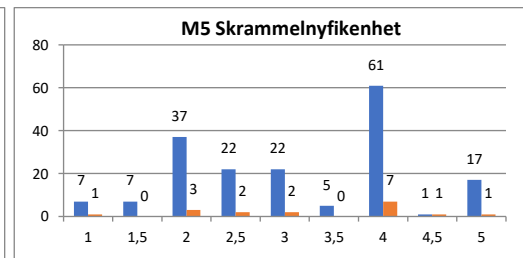


Diagram 32. Moment 5 "Skrammelnyfikenhet"

Variationen i nyfikenhet/utforskande är stor. Fler hundar når de högsta värdena för nyfikenhet i moment 5, skrammel (diagram 32) än i moment 4, överraskning (diagram 31). Stapeln för värde 1,6-2 och 2 beskriver hundar som behöver lite stöd av sin förare för att ta sig fram till halvfiguren/skramlet. Hundar på stapelvärde 3,6-4 och 4 har ofta varit snabba fram till retningen men dröjt lite längre med kontakten (dvs att nosa på halvfiguren/skramlet) jämfört med de som får värde 5. Diagrammens övre värden visar hundar med stor eller mycket stor nyfikenhet.

En låg grad av nyfikenhet i de sammanhang BPH beskriver kan ha olika förklaringar. Dels kan hunden vara rädd, vilket hindrar den från att gå fram utan hjälp från föraren, dels kan den böttna i ett mer balanserat intresse som gör att hunden helt enkelt inte bryr sig. Det kan därför vara intressant att jämföra stapeldiagrammen för hur mycket osäkerhet/rädsla hunden visar i samma moment (diagram 40-43 sidan 17).

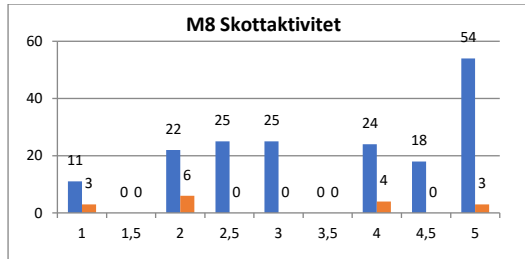


Diagram 33. Moment 8 "Skottaktivitet"

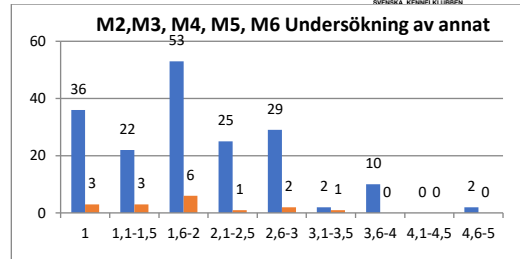


Diagram 34. Moment 2, 3, 4, 5, 6 "Undersökning av annat"

I beteendegruppen nyfikenhet ingår även *skottaktivitet*, som kan beskrivas som en positiv förväntan hos hunden (diagram 33). Staplarna visar att i princip alla hundar reagerar med viss aktivitet när skott avlossas. Ett antal av dessa hundar, troligen med jaktlig erfarenhet, går upp i en högre grad av aktivitet.

Undersökning av annat visar de hundar som väljer att ägna sig åt någon annan aktivitet (t ex springer iväg och kollar omgivningen) vid sidan om testretningen och beskrivningssituationen. Stapeln för 1,6-2 visar hundar som till exempel ägnat sig åt annat än momentet flera gånger (diagram 34).

Rädsla/osäkerhet

Rädslor i olika form och grad förekommer hos hundar. Det kan vara miljörädslor som gör hunden obekvämt, ängslig, kanske till och med flyktbenägen i nya miljöer eller rädd för att gå på vissa typer av underlag. Sociala rädslor riktar sig framför allt mot människor och en generell rädsla för människor är ofta ärftligt betingad, precis som många andra beteenden.

BPH beskriver både miljörädslor och social rädsla. En hund som blir rädd/osäker beskrivs i BPH utifrån begreppen "passiv oro" och "avståndreglering/flykt".

Sociala rädslor

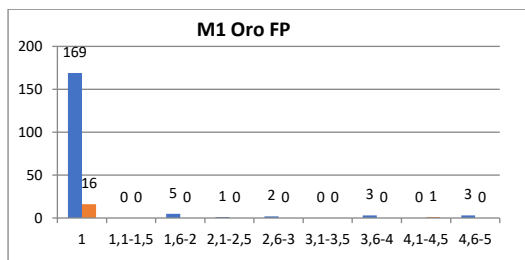


Diagram 35. Moment 1 "Oro främmande person"

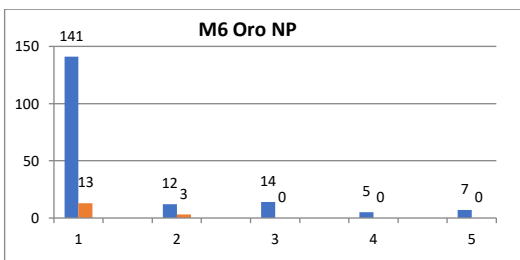


Diagram 36. Moment 6 "Oro närmande person"

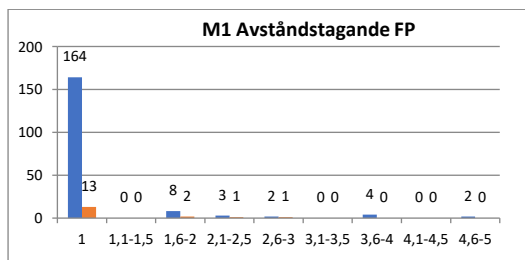


Diagram 37. Moment 1 "Avståndstagande främmande person"

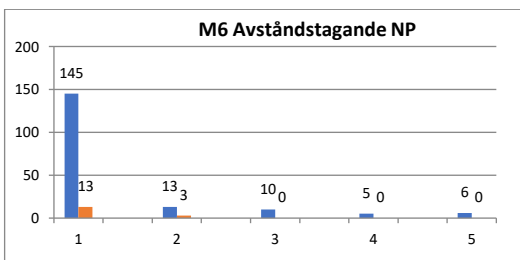


Diagram 38. Moment 6 "Avståndstagande närmande person"

Ovanstående stapeldiagram visar att variationen är liten inom korthårig vorsteh avseende social osäkerhet/rädsla. Majoriteten visar inga som helst rädslor. Ett fåtal hundar visar



någon grad av *oro/avståndstagande* i moment 1, det vill säga när en främmande person tar kontakt och hanterar hunden (diagram 35 – 37). I moment 6 där en person med avvikande klädsel eller rörelsemönster långsamt närmar sig påverkas fler hundar. Det förekommer korthårig vorsteh på skalornas högsta värden vilket kan innebära att de har visat mindre rädslebetenden upprepade gånger eller blivit mer skrämde i någon del av momenten.

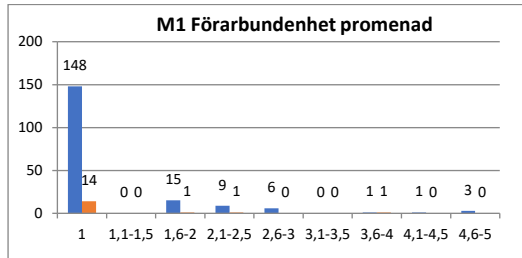


Diagram 39. Moment 1 "Förarbundenhet promenad"

Förarbundenhet visar hundens reaktion i en situation där testledaren tar den med för en kort promenad. Kanske vägrar hunden att ens lämna sin ägare, kanske följer den motvilligt med testledaren och visar tydliga tecken på att känna sig obekvämt och otrygg. Den hund som vägrar att alls följa med testledaren hamnar på skalans högsta värde. Det gör också den hund som visar upprepade tydlig ovilja och rädsla att följa med. För rasen kan vi se att majoriteten av hundarna inte har några betänkligheter mot att följa testledaren en bit bort från matte eller husse (diagram 39).

Miljörädslor

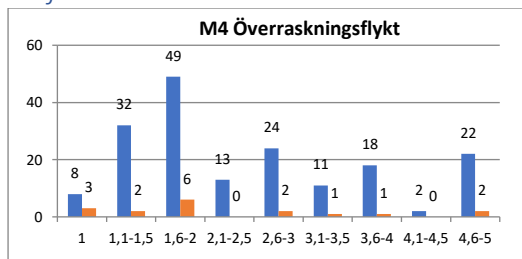


Diagram 40. Moment 4 "Överraskningsflykt"

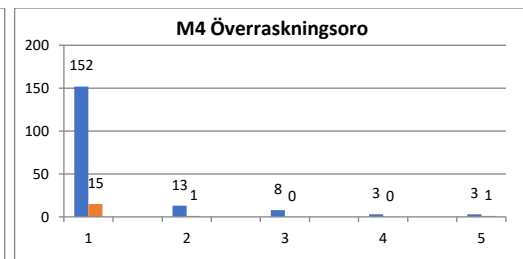


Diagram 41. Moment 4 "Överraskningsoro"

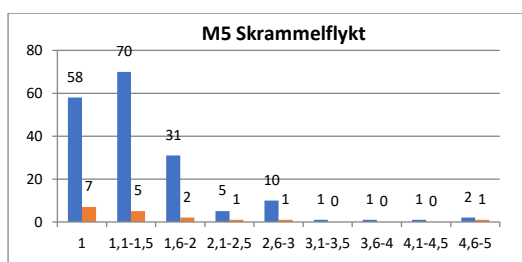


Diagram 42. Moment 5 "Skrammelflykt"

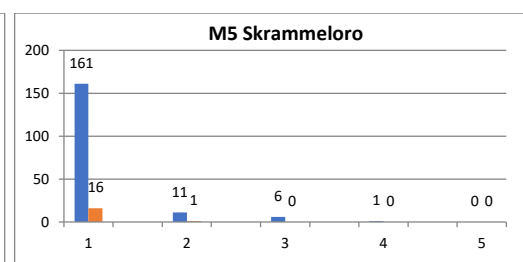


Diagram 43. Moment 5 "Skrammeloro"

Hur orolig en hund blir vid en överraskande händelse och hur långt den avståndsreglerar/flyr beskrivs i moment 4 där en målad halvfigur hastigt dyker upp. Det finns stor variation mellan deltagande hundar. Ett antal hundar avståndsreglerar, alternativt behöver tid på sig för kontroll (tiden det tar för hunden att återgå till ett neutralt känsloläge) (diagram 40). Stapeldiagrammet för *överraskningsoro* skulle också kunna rubriceras *passiv oro*. Vi ser att den här formen av rädsleuttryck, där hunden blir passivt stillastående, är ovanlig hos rasen (diagram 41). Det gäller även i moment 5, skrammel (diagram 43). I detta moment avståndsreglerar hundarna också i betydligt mindre utsträckning (diagram 42).



I beräkningsformlerna för spindelarmarna, se spindeldiagram sidan 11, för *övertäckningsflykt* och *skrammelflykt* ingår *tid till kontroll*. Ett högt värde i de här spindelarmarna kan alltså bero på att hunden avståndsreglerar eller tar lång tid på sig att återgå till ett neutralt känsloläge, eller av båda tillsammans. Det vanligaste mönstret är att hundar oavsett ras visar större rädslebetenden vid överraskningen, moment 4, än vid skramlet, moment 5.

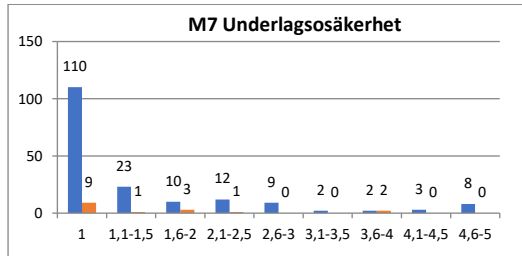


Diagram 44. Moment 7 "Underlagsosäkerhet"

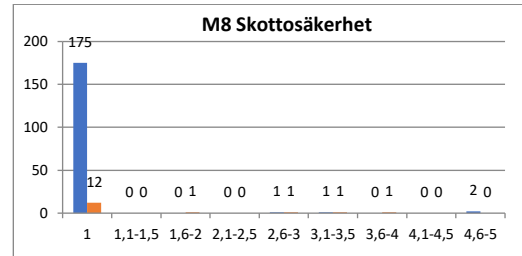


Diagram 45. Moment 8 "Skottosäkerhet"

De flesta hundar visar varken obehag eller osäkerhet för att gå på ett annorlunda underlag. Vi ser dock en variation och ett antal har visat obehag (tveksamhet, tempoväxling) i olika omfattning i flera av passagerna eller helt enkelt vägrat att beträda underlaget (diagram 44).

I stor sett ingen korthårig vorsteh som genomgår BPHs moment "skott" reagerar med osäkerhet/obehag (diagram 45). Skottmomentet är frivilligt och hundägaren/föraren bestämmer själv om hunden ska genomföra det. Som tidigare konstaterats genomför alla hundar av rasen moment 8, Skott, se sidan 4.

Hot/aggressivitet

Många hundar visar någon gång hotbetenden eller aggressiva betenden. De utgör ofta ett naturligt inslag i hundens beteendepertoar men ska inte ta sig sådana uttryck att hunden upplevs som skrämmande och problematisk, varken av ägare eller omvärld.

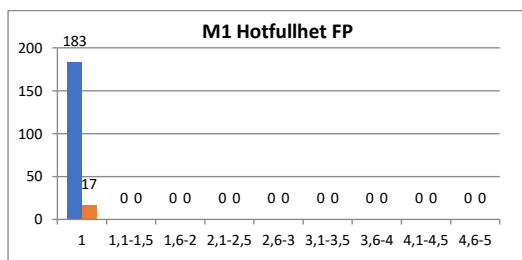


Diagram 46. Moment 1 "Hotfullhet främmande person"

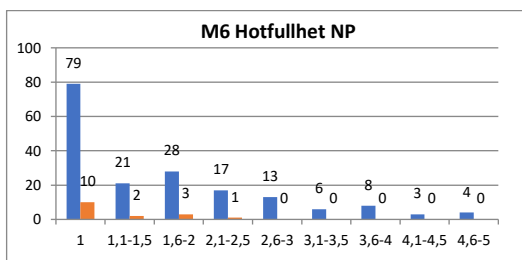


Diagram 47. Moment 6 "Hotfullhet närmande person"

BPH visar att ingen av de korthåriga vorsteh som genomfört beskrivningen hotar eller uppträder aggressivt i moment 1, främmande person (diagram 46). Den s k närmande personen (förklädd och med avvikande rörelsemönster, moment 6) ger en större variation i hundarnas hotbetende (diagram 47). Den högsta stapeln utgörs av hundar som inte uppvisat någon hotfullhet, men det finns också korthårig vorsteh utmed hela skalan. De hundar som hamnar på skalans högsta värde kan göra det av två anledningar: Antingen visar de en mycket kraftig reaktion – de blir riktigt arga – eller också visar de mindre hotbetenden vid upprepade tillfällen.

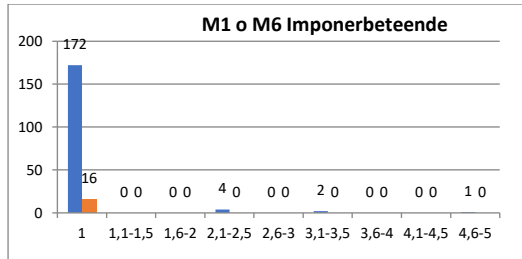


Diagram 48. Moment 1 och 6 "Imponerbeteende"

I BPH beskrivs även så kallat *imponerbeteende*. I detta känsloläge tycks det som om hunden försöker imponera och sända ett, jämfört med vid *hotfullhet*, "tystare" budskap till den andra parten om den egna förmågan att trappa upp konflikten. Dett sker ofta med stel kropp, höjd stilla svans och stirrande mot den andra parten. Detta är ett beteende som ett fåtal hundar av rasen visar på BPH (diagram 48).

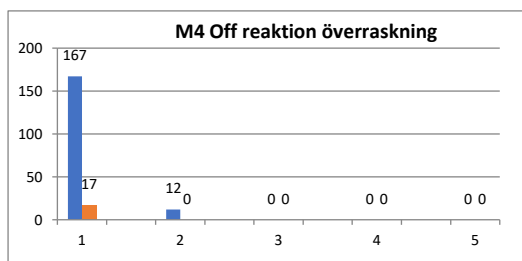


Diagram 49. Moment 4 "Offensiv reaktion"

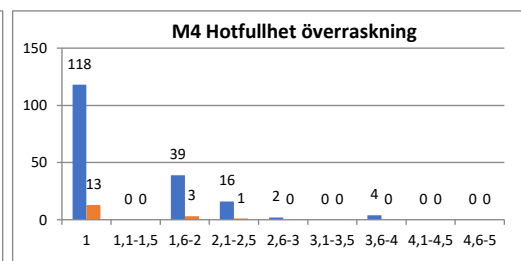


Diagram 50. Moment 4 "Hotfullhet överraskning"

Offensiv reaktion beskriver hur benägen en hund är att avancera framåt med en hotfull attityd de första sekunderna efter att den blivit överraskad/överturad av halvfiguren i moment 4. Här visar stapeldiagrammet att de allra flesta hundar inte väljer den strategin (diagram 49). Stapeldiagrammet *hotfullhet överraskning* beskriver hur hotfull hundens attityd är under hela momentet (diagram 50). Variationen är här större. Huvuddelen av hundarna visar dock ingen eller måttlig hotfullhet.



Att fundera på och diskutera

En viktig aspekt när resultat från mentalbeskrivningar studeras är om de mentalbeskrivna hundarna är representativa för rasen. I funktioner "Listor" under "Raser" i Avelsdata finns alla BPH-beskrivna hundar uppräknade utifrån beskrivningsdatum och det går alltså att se vilka hundar som har deltagit.

I "Listor" går det också att sortera hundarna, till exempel efter namn, genom att klicka på den gulmarkerade rubriken.

KORTHÅRIG VORSTEH Aktivera Talande

Stäng flik

Listor

Visa fr.o.m. datum: 2012-01-01 t.o.m.: 2020-12-31 (Format: åååå-mm-dd)

Typ: BPH

Text Antal
BPH 200

Regnr	Hundnamn	Kön	Datum	Genomförd BPH	Avbrutit
SE39573/2014	Alarängens Cleo	T	2017-08-12	ja	-
SE25286/2012	Altersundets Otto	H	2016-06-02	ja	-
SE36632/2013	Axe Lakes Hertiginnan Af Ripfjället	T	2015-04-18	ja	-
SE34215/2015	Axe Lakes Inka Imperia	T	2016-11-27	ja	-
SE34220/2015	Axe Lakes Ivan	H	2019-06-28	ja	-
SE45570/2017	Bergjordet's Klin Ingrid	T	2018-08-12	ja	-
SE27139/2012	Birkhahn Nimrod	H	2014-08-31	ja	-
SE34430/2016	Björnkärrets Carl-Philip	H	2018-08-10	ja	-
SE45889/2013	Björnkärrets King Olov	H	2016-05-29	ja	-
SE34428/2016	Björnkärrets Leonore	T	2017-09-02	ja	-
SE24452/2011	Boviksbadets Loomi	T	2015-11-05	ja	-
SE54022/2012	Burviks Bert	H	2014-05-17	ja	-
SE54026/2012	Burviks Bruno	H	2014-05-23	ja	-
SE60206/2014	Burviks Comet	H	2018-06-10	ja	-

Bild 4. I Avelsdatas funktion "Listor" redovisas samtliga hundar (sv+imp) som BPH-beskrivits. Genom att klicka på någon av listans rubriker sorteras den om. På bilden är den gulmarkerade rubriken "Hundnamn" vald för att enklare åskådliggöra antalet hundar med samma kennelnamn.

För raser med subpopulationer kan det vara värdefullt att studera eventuella skillnader i beteende.

I bilaga 1 finns en förteckning över samtliga avelsdjur, tikar såväl som hanar, som har tre eller fler avkommor BPH-beskrivna. I Avelsdata finns det möjlighet att se spindeldiagram för såväl enskilda kullar som hela avkommegrupper efter hundar som använts i avel. Det kan vara av intresse för klubben att ta reda på hur stor andel av avelsdjuren totalt som är BPH-beskrivna och om resultatet har funnits *före* ett avelsbeslut.

I spindeldiagrammet, sidan 11, är beteendegrupperna (de färgindelade fälten) baserade på moment som på olika sätt avser att beskriva en viss typ av känsloläge hos hunden. Vid tolkningen av ett spindeldiagram är det också viktigt att ta hänsyn till hur dessa grupper förhåller sig till varandra. Så skulle till exempel hälsningen på främmande och närmande person i moment 1 och 6 (i den gula beteendegruppen hälsning) kunna jämföras med hur mycket eventuell avståndsreglering (som ingår i den gröna beteendegruppen rädsla/osäkerhet) som hunden uppvisar i samma moment och på så vis ge en mer komplett bild. En hund som t ex hälsar lite, rentav undviker hälsande, och dessutom reagerar med undvikande beteende och/eller passiv oro kan antas vara socialt osäker, medan en hund som inte är intresserad av att hälsa men i övrigt inte uppvisar avståndsökande/oroliga beteenden mycket väl kan vara både självsäker och trygg. Avseende den del av rasen korthårig vorsteh som deltagit på BPH ses generellt inga oroväckande kopplingar mellan olika beteendegrupper. Därmed inte sagt att det inte kan finnas för enskilda hundar.



Motsvarande resonemang kan föras avseende nyfikenhet/utforskande och miljörädsior, moment 4 och 5. En låg grad av nyfikenhet i de sammanhang BPH beskriver kan ha olika förklaringar. Dels kan hunden vara rädd, vilket hindrar den från att gå fram utan hjälp från föraren, dels kan den bottna i ett mer balanserat ointresse som gör att hunden helt enkelt inte bryr sig om att undersöka föremålen/retningarna. Även här kan det vara intressant att jämföra beteendegrupperna för såväl grupper av hundar som enskilda individer.

Läs mer om att tolka BPH-resultat i bilaga 3.

Vorsteklubben skulle kunna diskutera om de beskrivna hundarnas beteenden motsvarar rasstandarden och formuleringar i den rasspecifika avelsstrategin, RAS.

Ett fortsatt arbete från klubbens håll med att stimulera och uppmuntra hundägare att beskriva sina hundar ger ytterligare värdefull information och ökar säkerheten i bilden av rasens mentalitet. KHM:s Mentalpool, se nedan, kan delta på medlems-/uppfödarmöten (även via videolänk) och presentera uppdaterad BPH-statistik avseende rasen men också diskutera mentalitet ur ett mer allmänt perspektiv eller bistå med RAS-arbetet.

Tips!

Filmen om BPH

SKKs Kommitté för hundars mentalitet, KHM, har startat *Mentalpoolen*, en grupp funktionärer som fungerar som klubbarnas resurs i mentalitetsarbetet och bistår med stöd, information och engagemang. Läs mer om dem på: <https://www.skk.se/mentalpoolen>

Det finns möjlighet för klubbar att ansöka om bidrag för mentalitetskonferens. Läs mer [här](#).

Läs mer om de beteenden som beskrivs i BPH i häftet "Beteendedefinitioner".

Information om [SKKs distansutbildningar](#), Hundens beteende och Mera mentalitet - förstå, tolka och påverka hundars beteende.



Bilagor

Bilaga 1. Avelsdjur (tikar och hanar) med tre eller fler BPH-beskrivna avkommor åren 2012-2020

Kö	Regnr	Namn	Totalt antal avkommo	Genomförd BPH
T	SE15173/2011	TAPPRA SILVA	24	14
T	SE17924/2012	VILDSKINNETS VICTORIA	29	13
H	SE31566/2010	ESSPES B'JOPPE	40	7
H	SE54026/2012	BURVIKS BRUNO	21	7
T	SE40168/2011	FASANTORPEDENS KRÖSA-MAJA	15	7
H	NO42733/12	TIURJEGERNS SHERIFF	12	7
H	SE49245/2016	TJABO	10	7
T	SE33778/2015	STENKULLATORPETS B'BRIS	10	7
H	SE62082/2012	MERLIN VON DER FUCHSKAUTE	33	6
H	SE41575/2014	PICTAN GIBSON	18	6
T	SE33261/2011	FJÄLLVITTRAN'S CHACHA	14	6
T	S23722/2009	TAVELSJÖBERGETS BONNIE	13	6
H	FI43914/11	KUKSAPIRTIN USVA	8	6
H	SE57935/2010	MAC VON NEUARENBERG	40	5
H	SE44007/2015	NESTOR-POLKUS VOM PFAHLDORF	13	5
H	SE35985/2010	SÅNGBERGETS MUSKOT	10	5
H	SE34220/2015	AXE LAKES IVAN	8	5
H	FIN34047/08	ÅSLIFJELLET'S BHH BALDER	52	4
H	S24995/2006	TUPLURENS QIPPER	46	4
H	S41460/2006	TEIENS HERMAN	37	4
H	SE30779/2012	BARRAXANS BERRA	33	4
H	SE51429/2010	CHARLESWOOD NAIK	31	4
H	SE56048/2012	AJAX	27	4
T	SE64761/2010	ZTELLA	27	4
H	S56416/2008	BIRKENWALD CORRACK	19	4
T	S38869/2009	KAPPETORPS G RISTA	19	4
H	S27909/2008	ORMKULLENS HUGO-BOSS	18	4
T	SE16143/2011	JAKTFJÄLLANS NORA	16	4
T	S38859/2009	SOLVALLENS SARA	15	4
T	SE26976/2010	ORMKULLENS I' VARGA	12	4
H	VDHZBDK0339/10	OSCAR VOM THEELSHOF	10	4
T	SE15313/2014	SÅNGBERGETS NIKKA	10	4
H	SE28046/2014	YUKON VON DER MADLAGE	10	4
H	N26193/08	STALLOGAISA'S TELL	9	4
T	SE18610/2012	TAPPRA SPEXA	9	4
T	SE18607/2012	TAPPRA SPECIAL SAGA	7	4
T	SE16144/2016	TAPPRA SNÄLLA	6	4
H	S62408/2006	FRIO DE VALCREOLE	56	3
H	N07758/08	ÅRDALEN'S OBLIX	42	3
T	S40544/2006	TVÄRNYPETS JAVA	27	3
H	NO39729/14	VITJAR'S FALCON	25	3
T	S36540/2009	KUNGSHÄLLANS BS FREJA	18	3
H	MET7591/13	MAGNUM HUNTER JACK	17	3
H	FI43916/11	KUKSAPIRTIN URA	15	3
H	FI17861/11	ARRAS VOM PERLBACHTAL	14	3
T	SE58587/2010	AXE LAKES FRENJA	14	3
T	SE35984/2010	SÅNGBERGETS CHILI	13	3
T	SE17474/2010	FJÄLLBRISSENS LIRKA	10	3
H	SE40658/2011	GANJO'S FOCUS	9	3
T	SE11451/2011	SVARTSJÖARNAS JAVA	9	3



Bilaga 2. Om spindel- och stapeldiagrammens värden

Utifrån BPH-beskrivningen för hundarna redovisas i SKK Avelsdata BPH-protokollets observationer i spindelarmar i ett spindeldiagram. Värt att uppmärksamma är det faktum att värdena (ex 2, 2,5 etc) i spindeldiagrammet inte är desamma som de faktiska värden hundarna fått i protokollet, utan grundar sig på matematiska beräkningsmodeller (exakt hur de matematiska formlerna ser ut för varje spindelarm redovisas på SKK Avelsdata under informationsknappen).

Resultaten från alla hundar i rasen som deltagit i BPH läggs samman i ett spindeldiagram. Därigenom fås ett medelvärde för varje spindelarm. Ett medelvärde kan dock bestå av summan av resultat som är ytterligheter åt båda håll, det vill säga ett antal hundar som befinner sig högt på skalan sammanslagna med hundar som ligger lågt. I praktiken kan det vara så att endast ett fåtal hundar (eller rentav ingen hund alls) befinner sig på just medelvärdet. Det är ju så att om tio hundar beskrivs och fem får värdet 1 och fem stycken får värdet 5 så blir medelvärdet 3 ($5 \times 1 + 5 \times 5 = 5 + 25 = 30 / 10 = 3$). Men medelvärde 3 kan även erhållas om de tio hundarna bara rör sig mellan ex värdena 2,5 och 3,5. Medelvärdet som spindeldiagrammet visar ger oss alltså *inte* information om variationen i rasen men i de flesta fall får vi ändå en rimlig och hyfsat adekvat bild av populationen förutsatt att de hundar som beskrivits har visat de beteendevariationer som finns i rasen. För att få en tydligare uppfattning av rasens mentala egenskaper måste även variationen inom rasen studeras.

De värden som redovisas i 200-analysens stapeldiagram är omräknade enligt samma modeller som spindeldiagrammets armar. Genom att addera med 1 undviker vi att hundar hamnar på 0, endast de hundar som har avbrutit ett eller flera moment får 0. Det innebär att hundar som i protokollet fått "0" för att de inte uppvisar ett beteende i stapeldiagrammet har värde "1", precis som i spindeldiagrammet. Det medför att spindeldiagrammet blir lättare att läsa i och med att inte flera armar ska trängas ihop i centrum. Ett lågt värde anger att hunden/hundarna visat det aktuella beteendet i liten grad eller under kort tid, ett högt värde följaktligen att hunden/hundarna visat hög grad av beteendet eller uppvisat det under längre tid.

Notera att spindeldiagrammen och stapeldiagrammen för beskrivningen har en skala från 1 till 5, undantaget är stapeldiagrammen för den sammanfattande beskrivningen som har skalan 0 till 4.



Bilaga 3. Att tolka BPH-resultat – din guide

Innehåll

SKK Avelsdata.....	24
BPH på rasnivå.....	24
BPH på individnivå.....	26
BPH Avelshund.....	29
Att se helheten.....	31

SKK Avelsdata

Resultaten från BPH redovisas i SKK Avelsdata (www.skkl.se under rubriken e-tjänster). Här finns information både på ras- och individnivå. För special- och rasklubb är det angeläget att få en helhetsbild av en population, medan man som uppfödare/hundägare kan vara mer intresserad av enskilda hundars resultat. BPH säger inte allt om en ras eller hund men möjliggör en objektiv jämförelse vid t ex avelsurval och diskussioner kring hundars och rasers mentala egenskaper. BPH beskriver enbart hundars beteende. *Att värdera vad som är bra eller eventuellt mindre önskvärt är en fråga för special-/rasklubb och uppfödare.*

BPH på rasnivå

I menyraden till vänster i bilden nedan finns möjlighet att välja ras, i det här fallet Leonberger. När rasen är vald väljer du BPH i menyn. Du får då upp en översikt (bild 1) över hur många hundar som fötts respektive valt år, hur många som BPH-beskrivits, könsfördelning, hur många som deltagit i skottmomentet, hur många som avbrutits mm. Observera att sammanställningen är fördelad på hundens födelseår och inte på beskrivningsår. Det medför att sammanställningen förändras så snart någon ny hund har beskrivits.

SKK AVELSDATA		Raser												
Svenska Kennelklubben Uppdaterad: 2018-08-29		LEONBERGER												
Hundar		BPH - översikt												
Propparning		Typ: <input type="text" value="översikt"/> Födelseår: <input type="text" value="2007"/> - <input type="text" value="2018"/> <input type="button" value="Visa"/>												
Raser		Sammanställning per år												
SKK / välj ras		2007	2008	2009	2010	2011	2012	2013	2014	2015	2016	2017	2018	Totalt för 2007-2018
Rasinfo		450	435	347	378	348	325	258	274	233	271	206	127	3 642
Statistik registrering		1	2	6	3	14	24	27	20	42	47	5		191
Djur använda i avel		1	2	6	2	11	23	26	18	38	41	5		173
Avelsstruktur - barnbarn		1	2	5	2	11	22	26	17	38	41	5		170
Inavelstrend		0	0	1	1	4	9	7	8	14	16	4		64
Hälsa		1	2	4	1	7	13	19	9	24	25	1		106
BPH		0	0	1	0	0	1	0	1	0	0	0		3
MH		0	0	0	0	0	1	0	1	0	0	0		2
Listor		0	0	1	0	0	0	0	0	0	0	0		1
Inställningar		0	0	0	0	0	0	0	0	1	0	0		1
FAQ		0	0	0	0	0	1	0	2	6	0	0		9
Hjälp		0	0	0	1	3	1	0	2	2	0	0		9
Till skkl.se		0	0	0	0	0	0	0	0	0	0	0		0
		0	0	0	0	0	0	0	0	0	0	0		0
		0	0	0	0	0	0	1	1	1	1	0		4

Bild 1. BPH-översikt

Du kan hitta mer information om rasen genom att i rullgardinsmenyn (röd markering) välja "medelvärde" (bild 2). I tabellen redovisas medelvärdet för varje arm i rasens spindeldiagram för hundar födda ett visst år. Tabellen är alltså inte fördelad på ingående hundars beskrivningsår. Det medför att medelvärdet kan förändras så snart någon ny hunds



resultat har tillkommit. Medelvärde visar hur hundar födda olika år skiljer sig åt. Notera att utslaget blir mycket osäkert de födelseår som endast har ett fåtal hundar representerade. Skalan går mellan 1 (beteendet har inte visats) och 5 (beteendet har visats i hög grad eller under lång tid).

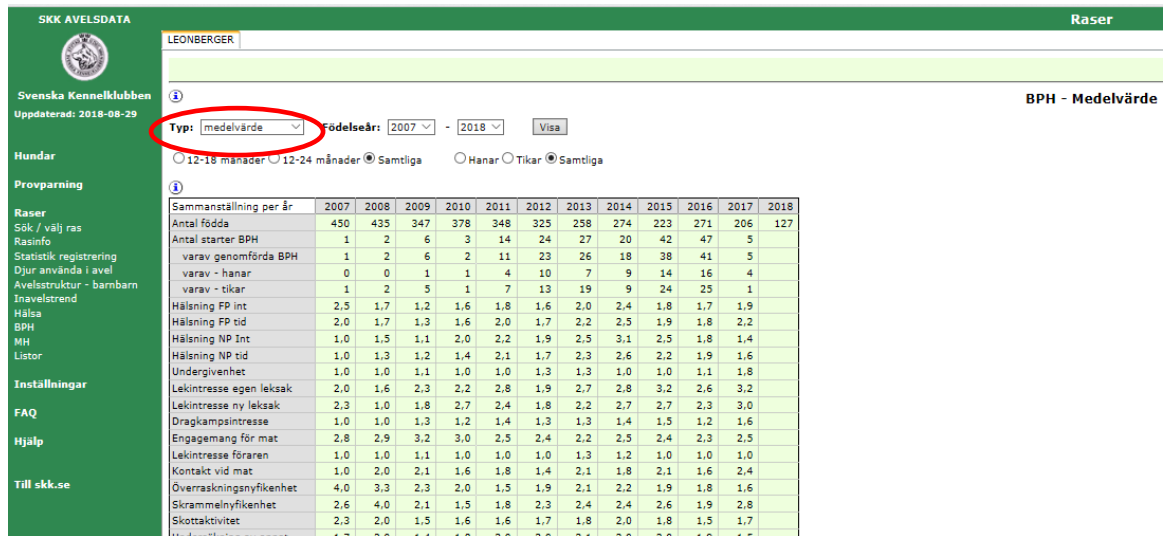


Bild 2. BPH-medelvärde

Längre ner på sidan för "medelvärde" finns rasens spindeldiagram (Bild 3) som redovisar rasens genomsnittliga resultat från BPH-beskrivningen. Här adderas samma beteende, mätt under flera faser, genom en beräkningsmodell för att mer överskådligt illustrera rasens beteenden. Spindeldiagrammet är färgindelad efter de beteendegrupper som beskrivs i BPH. Den blå linjen är genomsnittliga BPH-värden för samtliga beskrivna hundar i rasen. I tabellen till höger på sidan redovisas spindeldiagrammets siffervärden. Observera att rasens medelvärden visas så snart fler än en hund är beskriven. Det innebär att tillförlitligheten för dessa värden kan vara låg fram till dess att ett större antal hundar har beskrivits.

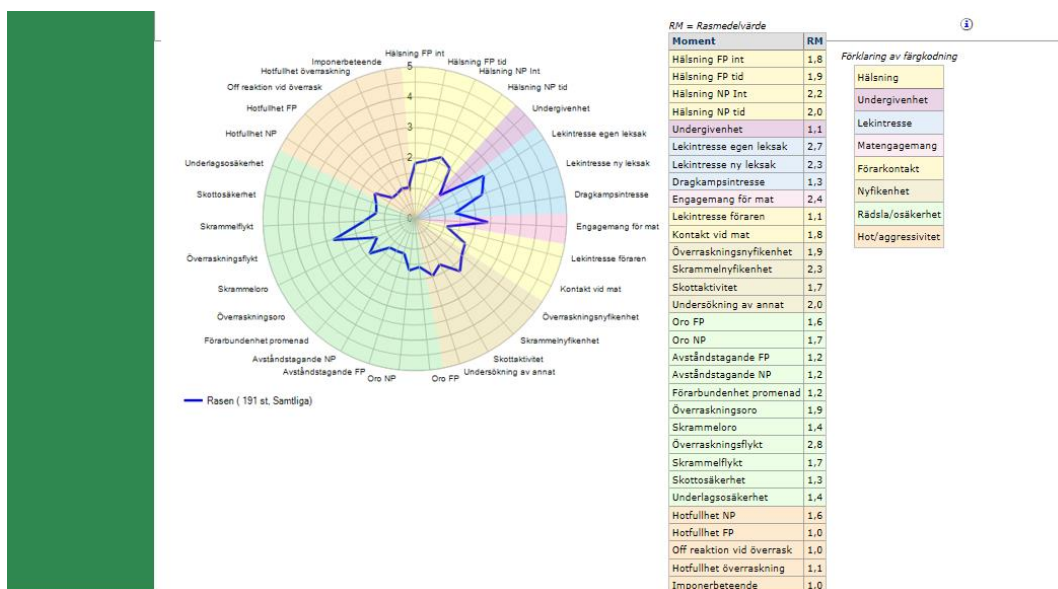


Bild 3. BPH-spindeldiagram för vald ras.

Ännu mer information om rasen återfinns under rullgardinsmenyns rubrik "sammanfattning" (Bild 4, röd markering). Där redovisas beskrivarnas subjektiva uppfattning



om rasens personlighet. Forskning har visat att en subjektiv bedömning många gånger fyller ett värde och ofta fångar väsentliga delar av hundars beteendeegenskaper.

På denna sida redovisas medelvärden för den sammanfattande beskrivningen för samtliga hundar inom Leonberger som deltagit på BPH. Också här presenteras värdena per födelseår och inte per beskrivningsår.

Den "Sammanfattande beskrivningen" anger medelvärden för hur: *Arg, Energisk, Glad i främmande människor, Lekfull, Ljudlig, Nyfiken, Trygg* rasen är och om den har en *Positiv attityd*. En skala i form av fem steg från inte alls (0) till mycket (4) används.

Sammanställning per år	2007	2008	2009	2010	2011	2012	2013	2014	2015	2016	2017	2018
Raser	450	435	347	378	348	325	258	274	223	271	206	127
Antal startar BPH	1	2	6	3	14	24	27	20	42	47	5	
varav genomförda BPH	1	2	6	2	11	23	26	18	38	41	5	
varav - hanar	0	0	1	1	4	10	7	9	14	16	4	
varav - tikar	1	2	5	1	7	13	19	9	24	25	1	
Moment 1: Främmande person												
Glad i människor	2.0	1.0	0.7	1.7	1.3	1.3	1.3	1.7	1.5	1.3	1.2	
Trygg	4.0	3.5	2.7	3.7	2.6	3.0	2.9	3.1	3.5	3.3	2.8	
Moment 2: Föremålslek												
Energisk	2.0	0.5	0.8	1.7	1.4	1.2	1.5	1.9	1.7	1.5	1.6	
Lekfull	1.0	0.5	0.8	1.3	1.3	0.7	1.1	1.4	1.4	1.0	1.4	
Moment 3: Matintresse												
Energisk	1.0	2.0	1.5	1.7	1.4	1.5	1.2	1.8	1.5	1.6	1.0	
Moment 4: Visuellt överraskning												
Nyfiken	3.0	3.0	1.3	1.7	1.0	1.7	1.7	1.8	1.7	1.2	1.2	
Arg	1.0	0.5	0.3	0.0	0.2	0.2	0.2	0.4	0.1	0.2	0.0	
Trygg	3.0	3.0	2.3	2.0	1.6	2.2	2.0	2.2	2.1	2.3	2.0	
Moment 5: Skrammel												
Nyfiken	1.0	3.5	1.3	0.3	1.5	1.4	2.2	2.3	2.4	1.4	1.6	
Trygg	3.0	4.0	2.5	1.3	2.4	2.8	2.8	3.3	3.2	3.2	3.6	

Bild 4. BPH-sammanfattning.

Under rubriken *listor* i den gröna vänstermenyn (Bild 5, röd markering) finns möjlighet att ta reda på vilka hundar som har deltagit på BPH under en given tidsperiod. Resultat kan sökas från 1990 och framåt. Uppgifterna baseras på beskrivningsdatum. Listorna kan skrivas ut genom att texten kopieras och klistras in i Word eller Excel. Till skillnad från övrig statistik i Avelsdata, som avser svenskfödda hundar, visar listor samtliga BPH-resultat.

Antal	BPH	281			
Rasnr	Hundnamn	Kön	Datum	Genomförd BPH	Avbrutt
SE2871/2009	Välbehjälstens Crazy Mix	T	2012-10-07	ja	-
SE2792/2009	Chrombogens Candy Bounty	H	2014-04-26	ja	-
SE0486/2009	Leonska's Kizz Me Iza	T	2015-06-13	ja	-
SE1619/2009	Lilla Aventurets Eunike	T	2012-10-01	ja	-
SE2026/2008	Knockando's Qmp Trips Quic Red	T	2014-05-19	ja	-
SE3732/2007	Leoda's Angelic Azaya	T	2012-10-28	ja	-
SE2229/2008	Endless Edens Rainbow Starlight	T	2013-08-10	ja	-
SE10057/2018	Shimani's Honey Nalle Puh	H	2019-05-26	ja	-
SE10059/2018	Shimani's Honey Lucy	T	2019-04-06	ja	-
SE10130/2018	know To Be Star Zlota Elita	H	2018-05-19	ja	-
SE10397/2018	Altonstignens Pernod Ricard	H	2019-04-21	-	beskrivaren
SE10400/2018	Altonstignens Clos d'Ambonay	H	2019-04-21	ja	-
SE1170/2016	Fabernas Pric I	H	2017-06-18	ja	-
SE12431/2017	Mathoaka's I'm Your Buddy	H	2018-08-12	ja	-
SE12432/2017	Mathoaka's Family Guy	H	2018-08-17	ja	-
SE12434/2017	Mathoaka's Sunbeam In Your Eyes	T	2018-04-21	ja	-
SE12436/2017	Mathoaka's Hope And Glory	T	2018-08-11	ja	-
SE12437/2017	Mathoaka's Choose To Be Happy	T	2018-06-17	ja	-
SE12693/2014	Fairyroll's Sugar Pie	T	2016-10-16	ja	-
SE13106/2017	Leonska's Templing Lapetha	T	2018-08-25	ja	-
SE13107/2017	Leonska's Templing Helga	T	2018-08-25	ja	-

Bild 5. Listor

BPH på individnivå

På liknande sätt kan du söka information om en enskild hund, dvs på individnivå. Den mest korrekta tolkningen av hundens BPH-resultat får du genom att studera samtliga tre delar av BPH-redovisningen (spindeldiagram, protokoll och sammanfattande beskrivning). Om du endast tar hänsyn till spindeldiagrammet kan resultatet feltolkas eftersom ett högt värde där



kan bero *antingen* på att hunden visat samma beteende upprepade gånger *alternativt* i hög grad, dvs varit t ex mycket glad i främmande människor, mycket arg eller mycket rädd. På första sidan i Avelsdata i menyraden till vänster, under rubriken "Hundar" väljer du ras och/eller registreringsnummer eller söker på hundens namn. På söksidan går det också att göra urval utifrån specifika kriterier t ex hundar inom rasen som har genomförd BPH. När sidan för den valda hunden öppnas väljer du "BPH-diagram" i vänstermenyn. Sidan som nu öppnas har information om beskrivningsort, hundens ålder vid beskrivningen mm (Bild 6). Lite längre ned redovisas resultatet från BPH-beskrivningen i form av ett sk spindeldiagram. Eftersom samma beteende mäts upprepade gånger används en beräkningsmodell för att mer överskådligt illustrera hundens beteenden. Spindeldiagrammets skala går mellan 1 (beteendet har inte visats) och 5 (beteendet har visats i hög grad eller under lång tid) och de olika beteendegrupperna redovisas med olika färger. I spindeldiagrammet finns två olika linjer. Den blå beskriver rasens genomsnittliga värden, den röda den aktuella hundens. Du kan alltså jämföra hur den valda hunden förhåller sig till samtliga beskrivna hundars (i rasen) medelvärden. I tabellen vid sidan av spindeldiagrammet redovisas de ingående siffervärdena. Såväl rasens medelvärden (RM) som hundens värden (HM) och skillnaden dem emellan (Avvikelse) redovisas. Observera att rasens medelvärden visas så snart fler än en hund är beskriven. Det innebär att tillförlitligheten för medelvärdet kan vara lågt fram till dess att ett större antal hundar har beskrivits. Spindeldiagrammet redogör endast för de moment som den valda hunden har genomfört. För hundar, för vilka beskrivningen avbryts, ingår de genomförda momenten i spindelberäkningarna.

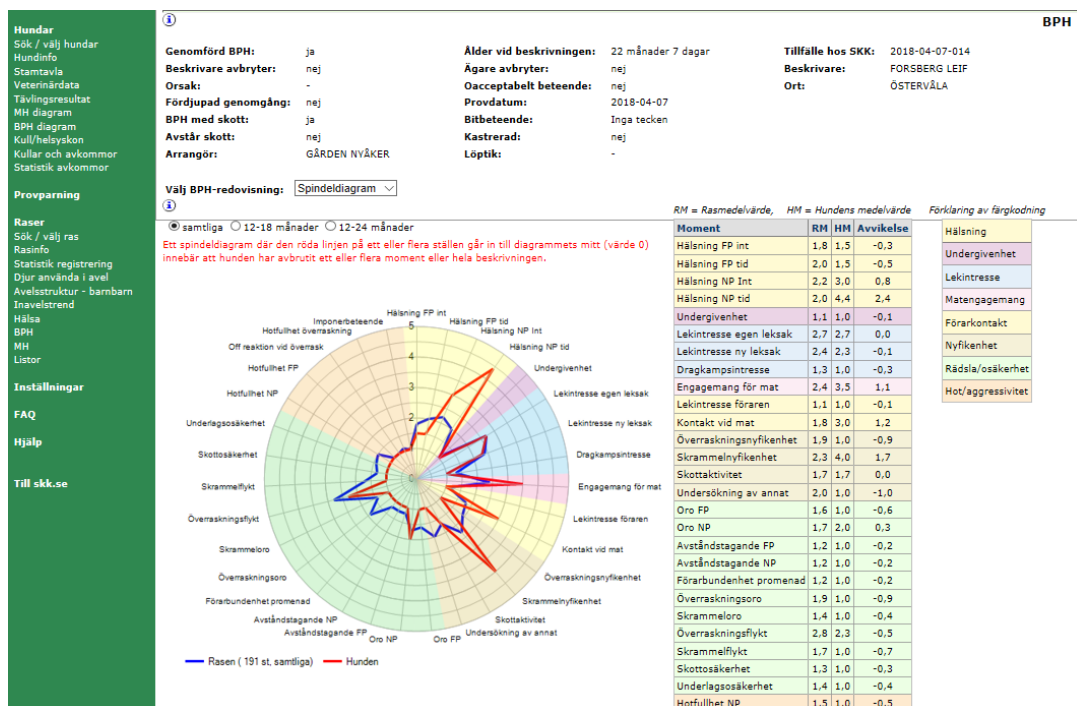


Bild 6. BPH-spindeldiagram.

All information om beskrivarens noteringar för den valda hunden hittar du om du väljer BPH-redovisning "Protokoll" (Bild 7, röd markering). I protokollet används skalor för att beskriva hundens beteende i varje sekvens av de olika momenten. En skala kan t ex redogöra för intensiteten i uttrycket medan en annan kan ange under hur lång tid hunden visat beteendet. Lågt värde på skalan innebär att hunden inte uppvisat det aktuella beteendet. Högt värde på skalan innebär att den visat beteendet i stor utsträckning.



Hundar
Sök / välj hundar
Hundinfo
Stamtavla
Veterinärdata
Tävlingsresultat
MH diagram
BPH diagram
Kull/hälsyskon
Kuller och avkommor
Statistik avkommor

Provarparning

Raser

Inställningar

FAQ

Hjälp

Till skk.se

Genomförd BPH: Ja
Beskrivare avbryter: nej
Orsak: -
Färdigad genomgång: nej
BPH med skott: ja
Avstår skott: nej
Arrangör: GÅRKEN HVÄKER

Ålder vid beskrivningen: 22 månader 7 dagar
Ägare avbryter: nej
Acceptabelt beteende: nej
Provdatum: 2018-04-07
Bitbetendes: Inga tecken
Kastrerad: nej
Loptik: -

Tillfälle hos SKK: 2018-04-07-014
Beskrivare: FORSBERG LEIF
Ort: ÖSTERVÅLA

BPH

Välj BPH-variant: **Sammanfattning**

Aktuell hund uppfattas under BPH som:

Moment 1: Främmande person
Glad i främmande människor: 2
Trygg: 4

Moment 2: Föremålslek
Energiik: 2
Ledsfull: 2

Moment 3: Matintresse
Energiik: 3

Moment 4: Visuellt överraskning
Nyfiken: 2
Arg: 0
Trygg: 3

Moment 5: Skrammel
Nyfiken: 3
Trygg: 4

Moment 6: Närmande person
Glad i främmande människor: 2
Arg: 0
Trygg: 3

Moment 7: Underlag
Trygg: 4

Moment 8: Skott

Tolkning av de olika egenskaperna
En hund som får värdet 0 (noll) visar inte alla egenskaperna medan en hund som får värdet 4 visar mycket av egenskaperna. Aktuell hunds resultat redovisas till vänster.

0 = Inne alla, 4 = mycket

Arg
Har lätt att bli arg och visar det med hotfulla blickar.

Energiik
Pigg, valen och alert. Reagerar snabbt på reningar. Kan upplevas som att hunden hela tiden är på gång.

Glad i främmande människor
Trivs i umgängset med främmande människor. Svarar gärna på inbjudan till kontakt av främlingar och tar ofta egna initiativ till kontakt.

Ledsfull
Svarar gärna på lekinitier och bjuder själv gärna till lek.

Ljudlig
Reagerar lätt med skall i olika uppkomna situationer. Kan också gnälla i väntan på aktivitet och vara ljudlig vid hälsning.

Nyfiken
Är intresserad av händelser som inträffar och vill gärna undersöka dem i en positiv anda.

Positiv attityd
Har en allmänt glad attityd till livet.

Trygg
Har självförtroende. Rader ut uppkomna skrämsituationer på ett rationellt sätt.

Bild 8. BPH-sammanfattande beskrivning.

BPH Avelshund

I BPH på individnivå kan du också hitta statistik avseende en avelshunds avkommor. Du börjar med att välja vilken hund du är intresserad av. Välj sedan "Statistik avkommor" i vänstermenyn. Du får då upp denna sida (Bild 9):

Hundar
Sök / välj hundar
Hundinfo
Stamtavla
Veterinärdata
Tävlingsresultat
MH diagram
BPH diagram
Kull/hälsyskon
Kuller och avkommor
Statistik avkommor

Provarparning

Raser

Inställningar

FAQ

Hjälp

Till skk.se

Typ: Hälsa
MH
BPH

HD, nya protokollsystemet

Antal reg. valpar	Antal undersökta valpar	HD grad A	HD grad B	HD grad C	HD grad D	HD grad E
50	16	68,8 % (11 st)	12,5 % (2 st)	6,3 % (1 st)	12,5 % (2 st)	- % (0 st)
Rasmedelvärde		61,4 % (846 st)	16,9 % (233 st)	12,8 % (177 st)	8,1 % (111 st)	0,8 % (11 st)

ED

Antal reg. valpar	Antal undersökta valpar	ED ua (0)	ED grad 1	ED grad 2	ED grad 3
50	17	88,2 % (15 st)	- % (0 st)	- % (0 st)	11,8 % (2 st)
Rasmedelvärde		90,9 % (1 254 st)	6,3 % (87 st)	1,5 % (21 st)	1,3 % (18 st)

Ögon, nya protokollet

	Rasmedelvärde
Antal reg. valpar	50 st
Antal undersökta valpar	6 st
PPM	50,0 % 3 st 8,6 %
PHTVL/PHPV	0,4 %
Kongenital katarakt	0,2 %
Övrig förändring synnerv	0,2 %
Entropion	1,9 %
Makroblefaron	1,5 %
Distichiasis	0,4 %
Katarakt, total. Ärftlig	0,9 %
Katarakt, partiell främre	2,6 %
Katarakt, partiell bakre	1,5 %
Katarakt, partiell ekvatoriell	0,4 %
Katarakt, partiell, BPK	1,7 %
Katarakt partiell främre Y-söm	4,9 %
Katarakt partiell, punktformig	0,4 %
Vitreusprolaps	0,2 %
Ögon, ua	50,0 % 3 st 83,7 %

Bild 9. Hälsa – statistik avkommor.

Som förval ligger "Hälsa" se röd markering ovan. Om du klickar i rullgardinsmenyn kan du istället välja "BPH" och får då upp denna sida (Bild 10):



- Hundar
- Sök / välj hundar
- Hundinfo
- Stamtavla
- Veterinärdata
- Tävlingsresultat
- MH diagram
- BPH diagram
- Kull/hälsycken
- Kullar och avkomor
- Statistik avkomor
- Provpårning
- Raser
- Inställningar
- FAQ
- Hjälp
- Till skk.se

③

Typ:

Antal reg. avkomor	Genomförd BPH	Varav utan skott	Beskrivaren avbryter	Ägaren avbryter	Ägaren avstår skott	Acceptabelt beteende	Fördjudad genomgång
50	6	0	0	0	0	0	0

- Spindeldiagram
 Sammanfattande beskrivning
 12-18 månader
 12-24 månader
 Samtliga

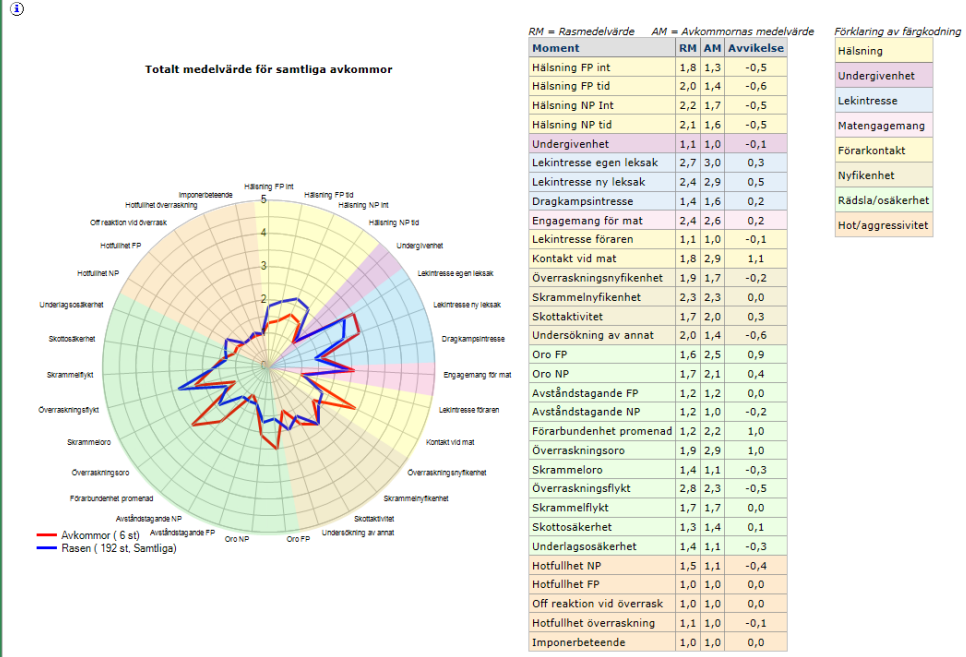


Bild 10. BPH – statistik avkomor.

Den valda hanhunden har 50 registrerade avkomor. Sex av dem har ”Genomförd BPH”. Spindeldiagrammet visar medelvärdet för samtliga sex beskrivna avkomor (röd linje) och de kan jämföras med samtliga beskrivna hundars i rasen medelvärde (blå linje). Scroller du nedåt på sidan redovisas medelvärden för beskrivna hundar i varje enskild kull hanhunden har lämnat (Bild 11).

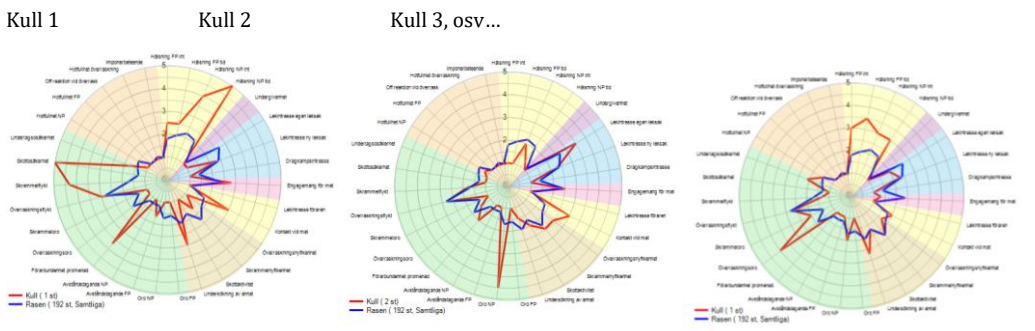


Bild 11. BPH – avkomor enskilda kullar.

Det händer att endast enstaka hundar i varje kull är beskrivna. Detta innebär att den röda linjen får tolkas med försiktighet. Ju fler avkomor som beskrivs desto större tilltro kan sättas till medelvärdet.



Att se helheten

Spindeldiagram, protokoll och sammanfattande beskrivning ger tillsammans en bra bild av en hunds BPH-beskrivning. Ytterligare en faktor att ta hänsyn till är hur beteendegrupperna i spindeldiagrammet förhåller sig till varandra. Vi kan därför istället jämföra spindelarmar från olika beteendegrupper. Så skulle t ex hälsningen på främmande och närmande person i moment 1 och 6 (gul grupp, socialitet/hälsning) kunna jämföras med hur mycket undergivenhet (lila grupp, undergivenhet), eventuellt avståndstagande (grön grupp, rädsla/osäkerhet) som hunden uppvisar och på så vis ge en mer komplett bild. En hund som t ex hälsar lite, eller inte hälsar över huvud taget, och dessutom reagerar med flykt/avståndsökande och/eller passiv oro, kan antas vara socialt osäker medan en hund som inte är intresserad av att hälsa men i övrigt inte uppvisar avståndsökande beteenden mycket väl kan vara både självsäker och trygg.

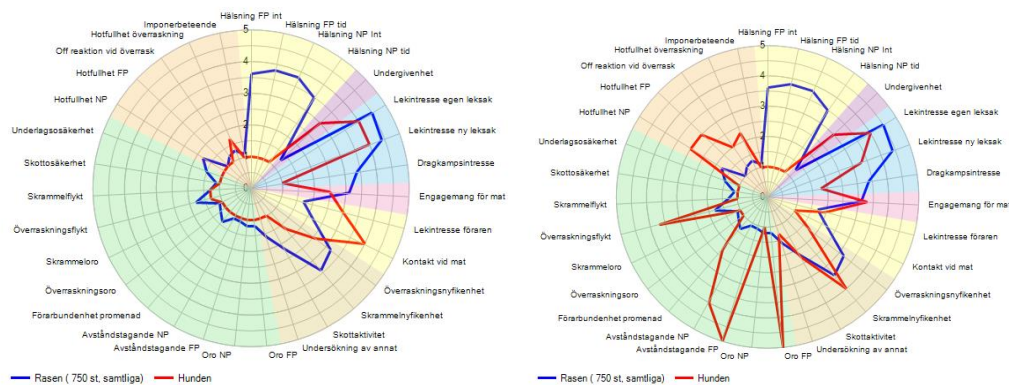


Bild 12. Spindeldiagram för två labrador retriever. Ingen av de båda hundarna hälsar, dvs de ligger på skalans lägsta värde för socialitet/hälsning (övre gula fältet: Hälsning Främmande Person intensitet, Hälsning Främmande person tid, Hälsning Närmande Person intensitet, Hälsning Närmande Person tid). Vi ser att hunden till vänster inte har några sociala rädsor (gröna fältet: Förarbundenhet, Avståndstagande Närmande person, Avståndstagande Främmande person, Oro Närmande person, Oro Främmande person). Hunden till höger däremot visar stor social osäkerhet i flera av spindelarmarna. Det här ger en bild av vikten av att notera eventuella kopplingar mellan olika delar av spindeldiagrammet, inte minst inför ett avelsbeslut. För att få en rättvisande totalbild bör även hundens protokoll och den sammanfattande beskrivningen studeras.

//