

Domarkompendium för
NORFOLKTERRIER



Foto Lisa Croft Elliot

Framtaget till Svenska Terrierklubbens exteriördomarkonferens 2020

Domarkompendium för
NORFOLKTERRIER

Detta kompendium tillhör Svenska Norfolkterrierklubben och får, utan tillstånd, förutom av klubben endast användas av Svenska Terrierklubben och Svenska Kennelklubben, inklusive publicering på dessa klubbars hemsidor. Foton är publicerade med tillstånd från respektive fotograf.

Kompendiet har utarbetats av Anna-Lena Rylander och Heléne Eriksson, 2019.
Layout: Mats Lindborg.

Samtliga fotografier i detta kompendium visar vältrimmade hundar av utmärkt typ.



Standard för NORFOLKTERRIER

Ursprungsland/hemland:

Storbritannien

Användningsområde: Terrier

FCI-klassifikation: Grupp 3, sektion 2

FCI-nummer 272

FCI-standard publicerad 2011-02-16

FCI-standard fastställd av FCI General Committee 2010-10-13

Översättning fastställd av SKKs

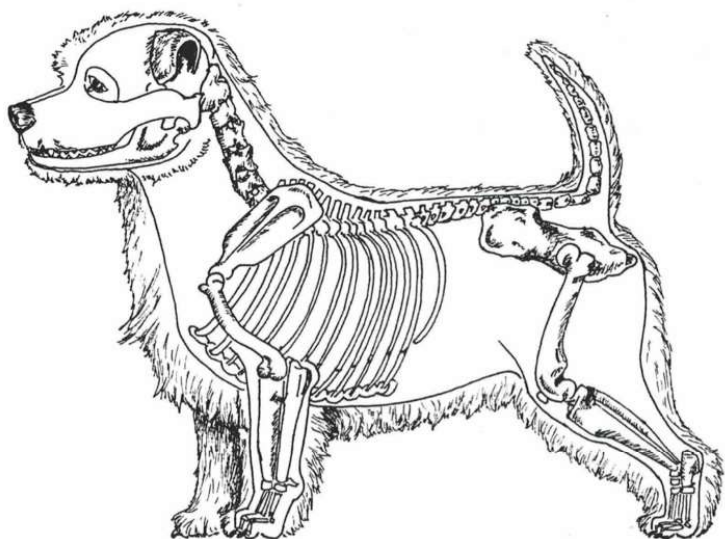
Standardkommitté 2011-04-27

Bakgrund/ändamål

Norfolkterrier, liksom förstas norwichterrier har fått sina rasnamn från staden respektive landskapet i East Anglia men under tidiga och mittersta delen av 1800-talet fanns inga sådana epitet för den dåför tiden allmänna gårdshunden. De "röda terrierna" från östra England sägs härstamma från röda cairnterrier, glen of imaal terrier och dandie dinmont terrier, det är från deras röda avkommor dagens norfolk- och norwichterrier härstammar. Norfolkterrier är en typisk, lågbent terrier med sund, kompakt kropp som inte enbart användes för råttutrotning utan också för jakt på grävling och räv. Rasen har en kärvändig mentalitet, är fullständigt orädd men startar inga slagsmål. Den är envis och full av kurage och ger inte upp inför ett hotfullt byte vilket bevisas genom standardtexten om "hedervärda ärr från ärligt arbete". Norwichterrier accepterades av Engelska kennelklubben 1932, då med antingen uppräta öron eller hängande. Rasvarianterna delades 1964 då norfolkterrier (hängande öron) fick sitt rasnamn.

Kommentar

Då norwichterriern (norfolkterriern) användes till jakt av råttor, möss, kaniner m.m. var det viktigt att den hade kraftiga käkar med ganska stora tänder som på ett ögonblick kunde bryta nacken av skadedjuren. Det var även viktigt att de hade rikligt med päls på halsen som skydd mot bett. De måste förstas vara sunt byggda och inte för tunga och klumpiga för att orka jobba länge. Norwichterrier hyrdes ut i små "pack" till bönderna för att ta död på t.ex. råttor och kaniner. Även studenterna på Cambridge var mycket nöjda med dessa små terrier då de var attraktiva, söta och hade ihjäl möss.



Helhetsintryck

Norfolkterrier är en av de minsta terrierraserna. Den är en låg, livlig hund, kompakt och kraftig med kort rygg, god massa och benstomme. Ärofulla ärr från hederligt arbete skall inte läggas hunden till last.

Kommentar

Norfolkterriern ska ha god benstomme men den får inte bli för grov, men heller inte för tunn och ädel. Den ska ge intryck av robust styrka utan att vara klumpig. God massa är inte synonymt med mullig. Den ska vara fast att ta i och inte kännas lös och fluffig.



Utmärkt typ och helhet.
Svans som bärs alltför böjd över ryggen,
vilket är vanligt.

Utmärkt typ.
Svans som bärs alltför böjd över
ryggen.



Utmärkt typ, utmärkt svans.



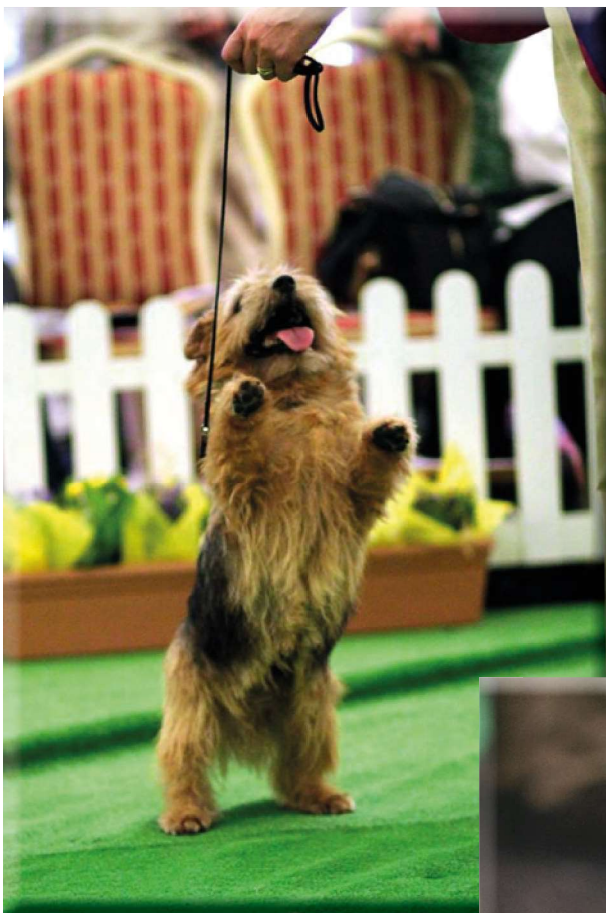
Uppförande/karaktär

Norfolkterrier är en "baddare" för sin storlek men vänlig till sin läggning, inte grälsjuk. Rasen har en robust konstitution. Till sitt temperament är den vaken och orädd.

Kommentar

Norfolken ska ha en glad och öppen attityd, såväl mot sin ägare som mot obekanta personer. Den ska med svansen i topp trava runt i ringen. Domare ska enkelt kunna känna igenom hunden, som ska stå stadigt med sina tassor på bordet. Den får inte slänga sig undan eller på annat sätt visa sig skygg, det är otypiskt.

Självklart kan vissa individer behöva lite ringträning men skygghet eller tydlig motvilja att gås igenom på bord ska inte premieras. Hundar som vill starta gräl och aktivt verkar för detta genom att låta mycket och bete sig störande mot andra hundar är otypiskt.



Glada hopp och skutt i ringen är typiskt norfolkterrier.
Se och le !



Huvud



Fint tikhuvud
med korrekt uttryck.

Fint hanhundshuvud
med särskilt bra nosparti.



Huvud

Skallparti

Skalle

Skallen skall vara bred och endast svagt välvd med god bredd mellan öronen.

Kommentar

För välvd skalle bidrar till ett dvärghundspräglat huvud. För plan skalle gör att öronen blir högt placerade och intrycket blir en smal skalle.



Tikhuvud med utmärkt skallbredd och öronansättning.

Stop

Stopet skall vara tydligt markerat.

Kommentar

För kraftigt markerat stop hör oftast ihop med det dvärghundspräglade huvudet. Dåligt markerat stop gör att nosen ser längre ut.



Utmärkt tikhuvud med tydligt markerat stop.

Ansikte

Kommentar

Det finns många olika typer av huvuden och uttryck. En del av detta beror på pälsrikedomen, framförallt på nospartiet och kinderna. Stora eller ljusa ögon kan döljas av mustascher, långa ögonbryn ger hunden ett sorgset uttryck i stället för alert.

Mer päls på nospartiet kan göra att ett tunt nosparti ser kraftigt ut. Huvudet ska vara attraktivt med ett alert uttryck. Både hanar och tikar får gärna ha ett sött uttryck, så länge könsprägel finns.

Kommentar

Nospartiet ska vara väl utfyllt under ögonen, något avsmalnande mot nosen utan att bli tunt och spetsigt. En klen underkäke kan bidra till ett tunt och spetsigt nosparti.

Kommentar

Det finns inga norfolk med lösa läppar. De ska ha ordentligt pigmenterade läppar.

Kommentar

Bett och käke bör bedömas som en helhet. Det viktiga är att käkarna är kraftiga och att tänderna är ganska stora. En käke kan vara kraftig trots avsaknad av en incisiv liksom en käke kan vara smal trots sex incisiver.

Nosparti

Nospartiet skall vara kilformat och kraftigt. Noslängden skall vara ca två tredjedelar av avståndet från stop till nackknöl.

Läppar

Läpparna skall vara åtsmitande.

Käkar/tänder

Käkarna skall vara kraftiga med starka och ganska stora tänder. Komplet och regelbundet saxbett.



Kraftig käke med stora tänder.

Ögon

Ögonen skall vara ovala och mörkbruna eller svarta. Uttrycket skall vara vaket, livligt och intelligent.

Kommentar

Ögonen ska alltså vara riktigt mörka och ovala. Det är relativt vanligt med runda ögon. Observera att en svart, bred ögonlocksrand kan göra att ögat ser större och rundare ut. Dåligt pigmenterade ögonlocksrander får ögat att se mindre ut. Ljusa ögon gör att hunden får ett främmande och otypiskt uttryck.



Utmärkta ovala mörka ögon.
Bra skullbredd.

Utmärkta ovala mörka ögon.
Utmärkt storlek på öronen.

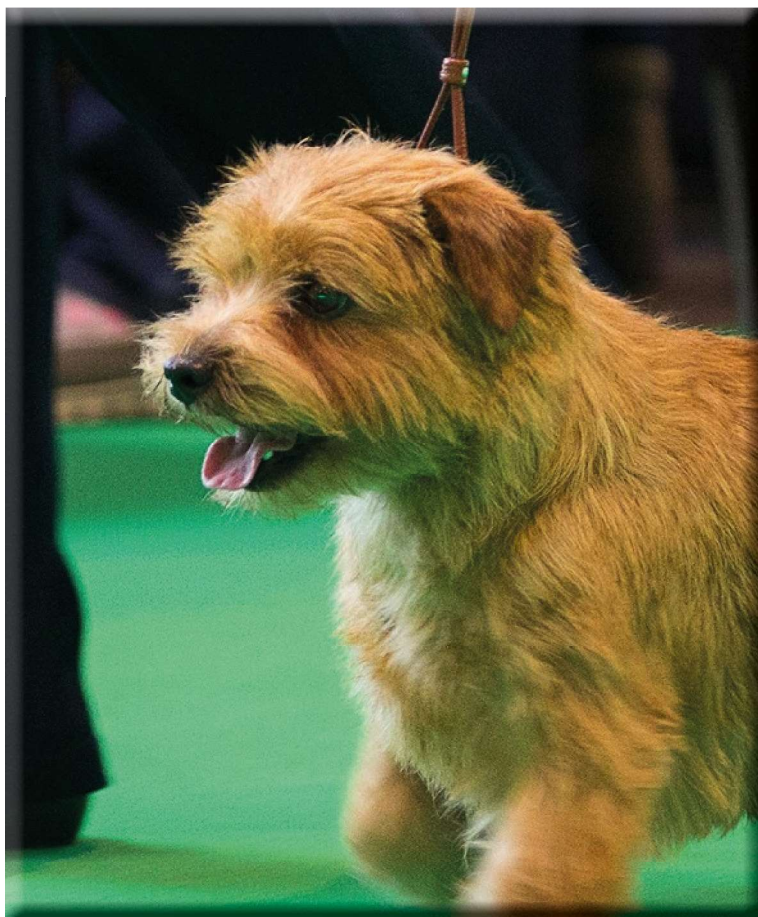


Öron

Öronen skall vara medelstora och V-formade med svagt rundade spetsar. De skall bäras framåtvikta, tätt intill kinderna.

Kommentar

För lätta öron som inte kan ligga korrekt utmed kinderna är ett fel liksom för stora, tunga, öron. Norfolkens glada och livliga temperament gör att den använder öronen mycket, t.ex. genom att lägga dem bakåt med rosettvikning när den hälsar. Små fina öron ligger ofta inte stilla utmed kinderna när hunden är i rörelse, utan de "vippar" något. Öronen ska vara ansatta precis under skallens svaga välvning. För högt ansatta öron gör att man ofta inte kan skönja den välvda skallen. För lågt ansatta öron ger hunden ett sorgset uttryck där skallen ser för välvd ut.



Fint huvud med välburna öron och korrekt stop.

Kommentar

Halsen/nacken får inte vara lång och tunn typ foxterrier men heller inte för kort eller för kraftig.

Kommentar

En norfolk med lagom massa tillsammans med den korta, korrekta, länden ger den kompakta kroppen. Kroppen ska vara förhållandevis lång från bröstbensknappen till sittbenet tack vare goda vinklar fram och bak. Ryggen ska vara kort.

Hals

Halsen skall vara medellång och kraftig.

Kropp

Kroppen skall vara kompakt.

Rygglinje

Rygglinjen skall vara plan.

Bröstkorg

Bröstkorgen skall ha väl välvda revben.

Svans

Svanskupering var tidigare valfritt. Kuperad svans: Svansen skall vara medellång och ansatt i linje med rygglinjen. Den skall bäras upprättstående. Okuperad svans: Svansen skall vara av måttlig längd i balans med hundens helhet, tjock vid roten och avsmalnande mot spetsen och så rak som möjligt. Den skall vara ansatt i höjd med rygglinjen och bäras käckt upprättstående men inte överdrivet glatt. **Svanskupering är förbjuden i Sverige.**

Kommentar

Rygglinjen ska vara plan i stående, vare sig hunden står själv eller ställs upp för hand (top and tail), samt plan när hunden är i rörelse.

Kommentar

Bröstkorgen ska vara förhållandevis lång, revbenen väl välvda med ett bra bröstkorgsdjup. En för grund bröstkorg ger hunden ett högställt intryck, en för rund bröstkorg ger ett ”burkigt” intryck. Det förekommer individer med alltför kort bröstkorg.

Kommentar

Svansen ska bäras glatt, utan att bäras alltför böjd över ryggen. Svans som ringlar sig hårt över ryggen är inte önskvärd. Observera att svansen ska vara ansatt i höjd med rygglinjen. En rak svans kan vara fel ansatt liksom en ringlad svans kan vara korrekt ansatt.



Fin överlinje, lite överdriven hals.
Tillräckligt rak svans.

Kompakt kropp, plan rygglinje,
bra svans.





Utmärkt rak svans.

Svans som bärs alltför böjd över ryggen.



Hårt ringlad svans, vilket inte är önskvärt.

Extremiteter

Framställ

Helhet

Framstället skall vara torrt.

Kommentar

Framstället ska vara stramt. Skuldra och överarm ska vara välvinklade. En norfolk ska ha markerat förbröst, lägger man en något kupad normalstor hand med handflatan mot förbröstat ska hela handen fyllas av förbröst och bröstorgens början mellan frambenen. Armbågarna ska sluta tätt intill bröstorgens.



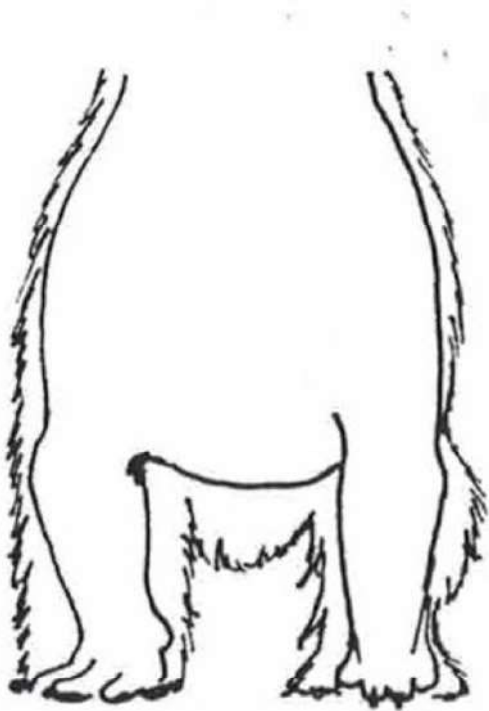
Utmärkt front.

Skulderblad

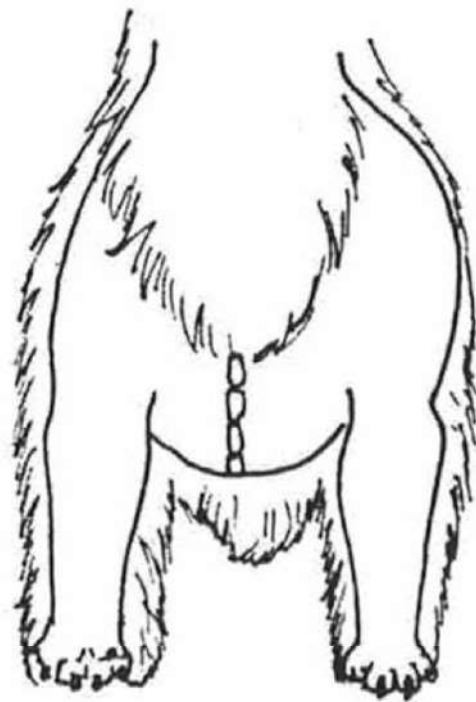
Skuldrorna skall vara väl tillbakalagda. Skuldra och överarm skall vara av ungefär samma längd.

Kommentar

Skuldran ska vara väl tillbakalagd. Med en korrekt tillbakalagd skuldra följer den korrekta halsisättningen och den mjuka övergången till den plana rygglinjen. "Bulliga" skuldror som känns tjocka är ett fel.



Hundens högra sida: Armbågen sluter inte intill kroppen, frambenet är krokigt med utåtvriden och platt tass. Skuldran är lite bullig. Hundens vänstra sida är korrekt men otrimmad.



Hundens högra sida är korrekt. Vänster sida har tjock, bullig skuldra där trimmaren har gjort ett bra jobb.

Underarm

Frambenen skall vara korta, kraftfulla och raka.

Framtassar

Framtassarna skall vara runda med tjocka trampdynor.

Bakställ

Helhet

Bakstället skall vara välmusklat.

Knäled

Knälederna skall vara välvinklade.

Has/hasled

Hasorna skall vara korta. De skall vara raka sedda bakifrån och ge ett ordentligt påskjut i rörelse.

Kommentar

Frambenen ska vara raka från alla håll och tassarna peka framåt.

Kommentar

Tassarna ska vara väl slutna, det är vanligt med öppna och platta tassar. Tassarna får ej vara platta. Utåt- eller inåtvridna tassar är ett fel.

Kommentar

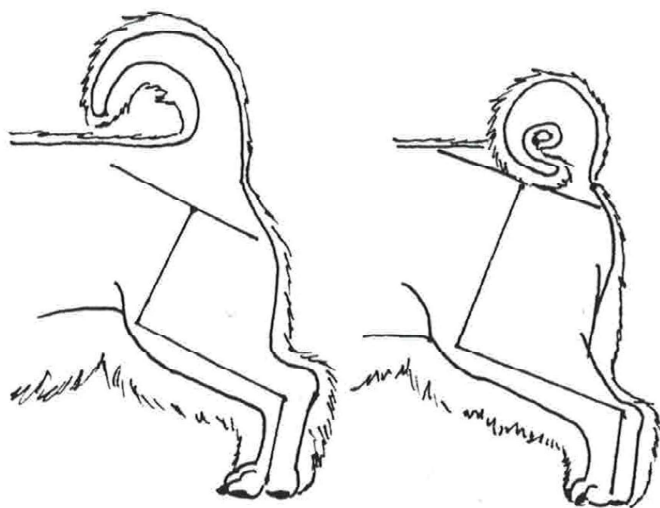
Låren ska vara breda och välmusklade. Det förekommer långa, smala lår vilket är otypiskt.

Kommentar

Hasvinkeln ska vara välvinklad liksom knäleden. Den så viktiga låga hasen ger det korrekta påskjutet i rörelse. En norfolk ska kunna stå själv med bakbenen bakom sig och med hasorna i lodrät vinkel ner till marken.



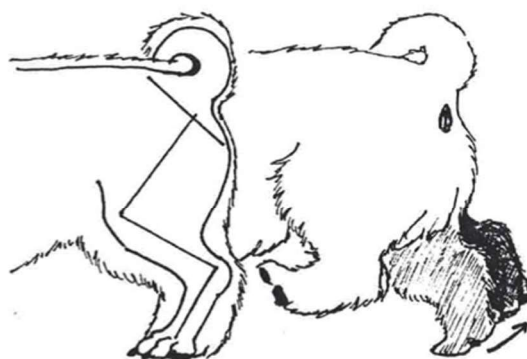
Korrekt låg has, utmärkta vinklar. Alltför böjd svans.
Foto Peter Hulance



Hunden till vänster har brant kors och hög has samt svans som bärs alltför böjd över ryggen.

Hunden till höger har bra kors av god längd samt låg has. Ringlad svans.

Kort brant kors. Hasen är övervinklad men vältrimmad. Ganska vanliga rörelser där tassens förs långt upp under magen men hunden kan inte få ut den bakom sig för att få det önskvärda steget.





Hundens vänstra sida visar den korrekta låga hasen. Höger sida visar den vanliga höga hasen. Korrekt svansansättning med rak svans. Vältrimmad på båda sidor.



Vänster sida är korrekt men otrimmad. Höger sida är vältrimmad men med hög has. Den är dessutom kohasig. Lägga märke till den utåtvridna tassens.



Vältrimmad men med dålig hasvinkel. Svans som bärs alltför böjd över ryggen.

Baktassar

Baktassarna skall vara runda med tjocka trampdynor.

Rörelser

Rörelserna skall vara regelbundna och låga med drivkraft. Frambenen skall pendla rakt framåt från skuldran. God vinkling i bakpartiet skall ge ett kraftigt påskjut. Bakbenen skall följa i frambenens spår med fria rörelser från höften.

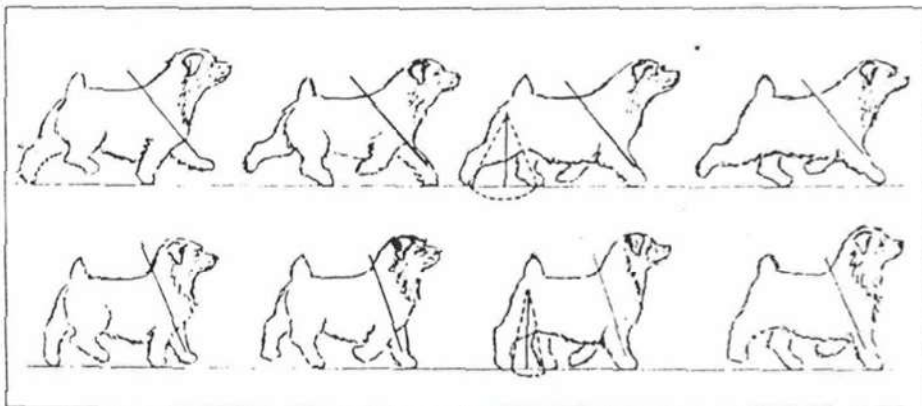
Knä- och hasleder skall vara flexibla. Rygglinjen skall förbli plan.

Kommentar

Baktassarna är något mindre än framtassarna men fortfarande väl slutna. De ska vara riktade framåt.

Kommentar

Benen fram och bak ska vara parallella i rörelse utan att bli för trånga eller för breda. Armbågarna ska sluta tätt intill kroppen. Bakbenen ska liksom frambenen pendla rakt framåt i rörelse. En välbyggd norfolk kan röra sig fritt och parallellt även på löst koppel och ställa upp sig i balans utan hjälp.



Övre hunden rör sig korrekt. Den undre får inte ut steget pga dåliga vinklar.



Korrekta rörelser med den önskvärda låga hasen.



Hanvalp med utmärkta rörelser. Alltför böjd svans.



Tik med utmärkt steglängd.

Päls

Pälsstruktur

Pälsen skall vara hård, sträv, rak och tätt åtliggande. Den skall vara längre och raggigare på hals och skuldror. Pälsen på huvudet och öronen skall vara kort och slät med undantag för smärre mustascher och ögonbryn. Överdriven trimning är inte önskvärt.

Färg

Alla nyanser av rött, vetefärg, black and tan eller grizzle. Vita tecken eller fläckar är inte önskvärt men tillåtet.

Storlek/vikt

Mankhöjd

Idealthöjd 25 cm

Fel

Varje avvikelse från standarden är fel och skall bedömas i förhållande till graden av avvikelse och dess påverkan på hundens hälsa och välbefinnande.

Diskvalificerande fel

- Aggressiv eller extremt skygg.
- Hund som tydligt visar fysiska eller beteendemässiga abnormiteter skall diskvalificeras.

Nota bene

Endast funktionellt och kliniskt friska hundar med rastypisk konstruktion skall användas i avel.

Testiklar

Hos hanhundar måste båda testiklarna vara fullt utvecklade och normalt belägna i pungen.

Kommentar

Dagens norfolk har skiftande pälskvalitet, dessutom trimmas pälsen väldigt olika. Överdriven trimning är inte önskvärd. Trimningen har moderniserats genom åren. Förr var det vanligt att man sparade kragen på halsen men idag trimmas det mesta bort för att få en finare halslinje. Om det är en markant vit kant mellan kroppshår och maghår kan man fundera över pälskvaliteten då detta ofta hänger ihop med mjuk päls. Alla bilder i kompendiet visar bra pälskvalitet. Önskvärt är att norfolken inte ska ha kanter i trimningen. Det ska se naturligt ut.

Kommentar

Tidigare stod det i standarden att idealmankhöjden var 25-26 cm då 10 inches är 25,5 cm. I engelska rasstandarden står det nu 25 cm (10 inches) vilket gäller både hanhundar och tikar. Någon storleksskillnad mellan könen ska inte finnas, däremot ska givetvis könsprägel finnas.

Utdrag ur Rasspecifik avelsstrategi 2019

Exteriör

Norfolkterriern har utvecklats från att vara mycket variationsrik i sitt utseende till den hund som idag mer överensstämmer med rasstandard. Denna utveckling har skett utan att rasen för den skull förlorat sina funktioner, t ex som jägare och sällskap.

Nulägesbeskrivning

Rasstandarden anger att norfolkterriern är en av de minsta terrierna. Den är en liten, låg, livlig hund, kompakt och kraftig med kort rygg, god massa och benstomme med en idealmankhöjd på 25-26 cm. Noteras kan att den engelska rasstandard 2014 vid omvandling från tum till cm anger 25 cm (10 tum) som idealmått för rasen. Den svenska standarden föreskriver 25 – 26 cm då 10 tum = 25,4 cm.

Mätningen av mankhöjd 2012 (se tabell nedan) visar att hundarna som representerat rasen vid mätningen väl stämmer med idealmankhöjden. Detta har även varit fallet vid mätningarna 1997, 2002 och 2007.

Kön	Antal	Minst	Störst	Medel
Hanar	13	24 cm	28 cm	26,15 cm
Tikar	13	24 cm	26 cm	24,73 cm

Huvud:

Skallparti – Skallen ska vara bred och endast svagt välvd med god bredd mellan öronen.
Överensstämmer bra med dagens hundar.

Stop – Stopet ska vara tydligt markerat.

Behöver generellt sett vara tydligare markerat på dagens hundar.

Nosparti – Nospartiet ska vara kilformat och kraftigt. Noslängden ska vara ca 2/3 av avståndet från stop till nackknöl.

Överensstämmer bra med dagens hundar.

Bett/käkar – Bettet ska vara saxbett med kraftiga och ganska stora tänder. Kraftiga käkar.
Betten kan vara varierande och det förekommer att tänder saknas, framför allt incisiver.

Tunna underkäkar med trånga bett förekommer. Som tidigare angivits kan enstaka premolarer (P1 eller P2) saknas vilket spelar mindre roll.

Ögon – Ögonen ska vara ovala och mörka.

En del stora och/eller runda ögon kan fortfarande ses liksom ögon åt det ljusare hållet.

Öron – Öronen ska vara medelstora, V-formade med svagt rundade spetsar, framåtvikta tätt intill kinderna.

Överensstämmer bra med dagens hundar.

Hals: – Halsen ska vara medellång och kraftig.

Generellt sett förekommer det att halsarna är kortare än önskvärt.

Kropp: – Kroppen ska vara kompakt.

Rygglinje – Rygglinjen ska vara plan.

Överensstämmer bra med dagens hundar.

Rygg – Ryggen liksom länden ska vara kort.

Rygglängden kan variera, oftast åt det längre hållet, mycket sällan åt det kortare hållet.

Bröstkorg – Bröstkorgen ska ha väl välvda revben.

Överensstämmer bra med dagens hundar. Noteras kan dock att bröstkorgarna ibland är något korta vilket kan ge längre länd.

Svans: – Svansen ska vara av måttlig längd i balans med hunden, tjock vid ansättningen och avsmalnande mot spetsen. Den skall vara så rak som möjligt och bäras käckt men inte överdrivet glatt över ryggen.

Svansansättningen är överlag bra men en del hundar bär svansen överdrivet glatt.

Extremiteter: – Extremiteterna ska vara välvinklade och parallella.

Skuldra/överarm – Skuldran ska vara torr och väl tillbakalagd. Skuldra och överarm ska vara av ungefär samma längd och vinkel.

Generellt behövs bättre tillbakalagda skuldror och längre överarmar.

Framben – Frambenen ska vara korta, kraftfulla och raka.

Breda fronter med lösa armbågar förekommer.

Framtassar – Framtassarna ska vara runda med tjocka trampdynor.

Lösa tassar med svaga mellanhänder förekommer.

Kors/lår – Kors och lår ska ha god muskulatur och vara av ungefär samma längd och vinkel.

Överensstämmer bra med dagens hundar.

Knäled – Knäleden ska vara välvinklad.

Överensstämmer bra med dagens hundar men en del knappa knävinklar förekommer.

Hasled – Hasorna ska vara korta. De ska vara raka sedda bakifrån och ge ett ordentligt påskjut i rörelse.

Generellt sett önskas kortare hasor på rasen.

Baktassar – Baktassarna ska vara runda med tjocka trampdynor.

Överensstämmer bra med dagens hundar.

Päls: – Pälsen skall vara hård, sträv, rak och tätt åtliggande.

Strävheten varierar mer än önskvärt. Över tid tycks pälsen ha ökat i volym.

Det har på senare år blivit vanligare med felaktig lång päls – "fluffy", en helt annan pälstyp än den sträva.

Denna typ av päls går ej att rycka.

I mycket sällsynta fall händer det att valpar föds med ljusbeige/rosa sträv päls tillsammans och/eller rosa nos och trampdynor, s.k. "Pinkie", som mörknar efter någon/några dagar/veckor. Pälsen blir då normalt röd och nos/trampdynor blir pigmenterade.

Anm. Kommentarererna ovan grundar sig huvudsakligen på omdömen i utställningskritiker.

Mål

Norfolkterriern ska vara en sund, strävhairig hund med korrekt balans mellan höjd och längd och med fulltandat korrekt saxbett enligt rasstandard.

Strategier

Klubben ska öka kunskapen hos uppfödare rörande konstruktion och anatomi genom att erbjuda föreläsningar/information på klubbens årliga avelskonferenser.

Klubben ska uppmuntra uppfödarna att vara noga med val av avelsdjur (tik/hane) så att dessa är friska och sunda samt i övrigt stämma in så bra som möjligt med rasstandard. Det får dock inte glömmas bort att variationen måste bibehållas för att rasen ska kunna utvecklas i positiv riktning. Klubben ska fortsätta att mäta höjden på hundarna vart 5:e år och vara vaksam så att inte storleken drar iväg över de 25-26 cm i mankhöjd som rasstandard anger. Nästa mätning blir år 2022 (mätningen 2017 har inte beaktats p.g.a. för få deltagande hundar). Mätningen utförs i samband med utställningar.

När det gäller betten har klubben för avsikt att årligen, i Norfolk Nytt nr 2, skicka ut en blankett om tandstatus som uppfödarna kan ge till valpköparna när hunden är ett år (blanketten finns även på klubbens hemsida). Tanken är att om valpköparen känner sig osäker kan han/hon ta med blanketten till veterinären vid valpens 1-årsvaccination och få hjälp att fylla i uppgifterna korrekt. Materialet skickas till klubben för sammanställning.

När det gäller felaktig lång mjuk päls, s.k. "fluffy", så kommer klubben att begära att det införs någon typ av markering vid registreringen av dessa valpar. Anledningen är att denna typ av päls är helt otypisk för rasen och p.g.a. att kullarna är små så blir en sådan valp ett stort avbräck vad gäller aveln. Uppfödarna behöver också kunna se var det finns risk för "fluffy" i avelsplaneringen. Uppfödaren kan i mycket tidigt skede avgöra om en valp är "fluffy".