



Rasspecifik avelsstrategi RAS för Engelsk springer spaniel



2018

Ursprungsdokument 2006-02-03



Innehåll

Generellt om rasen	4
Rasens historia, bakgrund och utveckling	4
Rasens historia.....	4
England, rasens hemland.....	4
Sverige	5
Jaktspringerns historia.....	5
Övergripande avelsmål för rasen	7
Inledning.....	8
Avelspolicy.....	8
RAS-Strategi	8
Klubbstyrelsens uppdrag	8
Rasens population/avelsstruktur	9
Nulägesbeskrivning.....	9
Registreringsår 1990 – 2018.....	9
Inavelsgrad 1990-2018	9
Användning av avelsdjur 1990-2018	9
Avelsdebut 2009-2018.....	10
Farfarskurva	10
Importer (hanar+tikar)	11
Registreringsstatistik Storbritannien.....	11
Registreringsstatistik Norge	11
Registreringsstatistik Finland.....	12
Registreringsstatistik Danmark.....	12
Mål och strategier	12
Strategi.....	13
Hälsa	14
Nulägesbeskrivning.....	14
Mål.....	14
Strategi.....	15
Avstämning mot målet	15
Mentalitet och bruksegenskaper	16
Nulägesbeskrivning.....	16



Jakt och funktion	17
Mål.....	17
Strategi.....	17
Avstämning mot målet	17
Mentalitet.....	18
Mål.....	18
Strategi.....	18
Avstämning mot målet	18
Exteriör	19
Nulägesbeskrivning.....	19
Exteriörbedömning.....	19
Exteriöra överdrifter	19
Mål.....	19
Strategi.....	20
Avstämning mot målet	20
Springerklubbens avelsrekommendationer	21
Rekommendationer för svenskägda avelsdjur	21
Springerklubbens krav för att vara med på Uppfödarlistan.....	22
Regler för Springerklubbens valpförmedling	22
Summering.....	23
Plan för fortsatt arbete i klubben	23
Källhänvisningar.....	24
Bilagor	24

Generellt om rasen

Rasens historia, bakgrund och utveckling

På Svenska Kennelklubbens kennelfullmäktige 2001 fattades beslut om att det för varje hundras ska finnas en rasspecifik avelsstrategi, fortsättningsvis kallad RAS. Hundar och hundavel är numera utsatta för granskning från många håll. År 1987 presenterade Europarådet en konvention om hållandet av sällskapsdjur. Här påpekades bland annat vikten av en sund och genetiskt hållbar avel, det vill säga en avel som inte leder till defekta eller sjuka djur och som bygger på långsiktighet.

Allra viktigast är att landets uppfödare själva har intentionen att föda upp sunda hundar med rastypiska egenskaper. Vid fullmäktige 2004 godkände Springerklubben förslaget till RAS som sedan fastställdes av Svenska Kennelklubben. Detta innebär att vi sedan dess har tillgång till en avelsstrategi som stöd i avelsarbetet.

Rasens historia

England, rasens hemland

Hundar av spanieltyp var de tidigaste hundarna avsedda för fågeljakt. Spanieln anses ha sitt ursprung i Spanien och kom via Frankrike till Storbritannien där den omnämns i litteraturen redan under 1400 - 1500 talet.

Det är också i Storbritannien som spanieln fått sin utformning och uppdelning i olika typer som så småningom lett till utvecklingen av distinkta raser.

Spanieln har alltid förknippats med jakt och från början som viktig medhjälpare vid jakt med falk. Spanielns uppgift var då att finna och bringa fågel på vingarna så att falken sedan kunde slå fågeln i luften.

Den moderna användningen av spanieln som jakthund skiljer sig egentligen inte så mycket från den ursprungliga. Spanielns väsentliga roll är fortfarande att i täckt terräng finna vilt och stöta det och att därmed bereda jägaren möjlighet till skott. Det som tillkommit är att hunden sedan också skall finna det skjutna viltet och att apportera det till jägaren.

Begreppet Springing spaniel har varit känt sedan århundraden men avsåg då inte någon särskild typ av spaniel utan var mera en beskrivning av hundens sätt att jaga. Som ras erkändes Engelsk Springer Spaniel av The Kennel Club år 1902.

I likhet med många andra brittiska jakthundsraser har utvecklingen resulterat i olika populationer dels med inriktning på exteriöra kvaliteter dels med inriktning på rena jakthundar med obetydlig sidoblick på det exteriöra.

Denna utveckling som resulterat i att rasen delats har varit markant sedan 1950-talet då man också införde championattitlar utan krav på kopplade meriter vilket ytterligare bidrog till att påskynda uppdelningen av rasen.

Den senare utvecklingen av Engelsk Springer Spaniel i Sverige efterliknar den i hemlandet England men med några års fördröjning. Uppdelningen av rasen i dels exteriört framstående utställningshundar och dels i jaktligt framstående hundar på jaktprov är ett faktum men de båda grupperna återfinns i skilda populationer.

Sverige

Några år in på 1900-talet infördes ESS till Sverige med hundar av engelsk härstamning som också följdes av hundar från Tyskland. Med uppehåll för krigsåren 1914 - 1918 kom sedan påspädning av ESS i huvudsak från England men också från Tyskland.

Med bildandet av en specialklubb, Svenska Spanielklubben (för spaniel, retriever och wachtelhund) 1945, med åtföljande verksamheter med utställningar och jaktprov kunde rasen på allvar etableras i Sverige.

Jaktspringerns historia

Engelsk Springer Spaniel som ras delades in i de två olika typerna för drygt 100 år sedan. Det var olika intressen och användningsområden hos uppfödarna i Storbritannien som medverkade till att det blev en uppdelning. De som jagade med sina hundar avlade på de jaktliga egenskaperna och brydde sig mindre om utseendet. Hos utställare med utställning/sällskap i fokus blev utseendet det som prioriterades. Utifrån de olika intresseinriktningarna har två tämligen homogena typer utkristalliserats med olika drag både vad gällande utseende och jaktliga egenskaper.

I mycket generella ordalag är jaktspringen en hund med mindre pälsmängd, har högre öronansättning, bredare skalle, mindre utfyllt nosparti och i regel något lättare kropp jämfört med utställningstypen. Inom jaktspringern finns en variation avseende utseende- och storlek, med både stora som små hundar, med finare och grövre benstommar.

Eftersom de jaktliga egenskaperna är överskuggande i avelsarbetet har inget specifikt utseende prioriterats vilket kan vara en förklaring till variationen i utseende. Självklart kan enskilda uppfödare ha utseendemässiga preferenser men det är inget som slagit igen på typen som helhet.

Den första Engelska Springer Spanieln av ren jakttyp kom till Sverige på tidigt 1970-tal och sedan av mitten av 1980-talet har antalet ökat sakta men säkert. De allra flesta importerade hundar har kommit från Storbritannien.

Engelsk Springer Spaniel är i grunden en genuin jakthundsras. Den skall vara en stark, glad och aktiv hund som skall arbeta i god kontakt tillsammans med sin förare. Det är just dessa egenskaper som gör att den nu för tiden är populär både som jakthund och som en sportig familjehund.

Vi, Springerklubben och du som uppfödare har ett gemensamt arv att förvalta. Vi har ett ansvar för att bevara de rasspecifika egenskaper som ger ESS dess speciella karaktär och vara väl införstådd i samband mentalitet - funktion - exteriör.



*En Norfolk Spaniel målad
1778 av engelsmannen
George Stubbs (1724 -
1806).*



Övergripande avelsmål för rasen

Springerklubben har som ett övergripande mål att väcka intresse för och främja avel av mentalt och fysiskt sunda, jaktligt och exteriöra ESS.

Kopplingen mellan funktion och exteriör är viktig för rasens avelsstruktur. Vi har ett uppfödararv att förvalta från 1100-talet.

Det är ett stort ansvar vi uppfödare tar på oss när vi föder upp ESS. Vi får aldrig glömma att vi ska lämna rasen efter oss i samma eller i bättre skick än när vi tog över den efter äldre generationers uppfödare.

Det är varje uppfödares skyldighet att ha kunskaper om rasens ursprung och utveckling mentalt, jaktligt och exteriört.

En Engelsk Springer Spaniel ska besitta jaktliga grundegenskaper såsom vattenpassion, apporterings- och arbetslust samt följsamhet, lyhördhet och intelligens.

Det ska inom rasen finnas hundar som hävdar sig på såväl praktisk jakt som jaktprov & nybörjarprov.

En Engelsk Springer Spaniel ska ha en funktionell exteriör och uppfylla standardens krav på rastyp och helhetsintryck. Vi ska motverka ytterligheter i rasens exteriör, men tillåta varierande typer inom rasstandardens.

Det ska inom rasen finnas hundar som hävdar sig väl på utställning.

Inledning

För att kunna förstå innebörden i målen och syftet med strategierna måste man läsa och tillgodogöra sig hela RAS 2018.

Trots att rasen är uppdelad i två populationer särskiljs inte dessa i Svenska Kennelklubbens registreringsstatistik.

I rasen förekommer delade championat, jakt, utställning samt fullchampion.

Under åren 2008 - 2017 registrerades totalt 6289st Engelsk Springer Spaniel. Därav var andelen jaktspringer ca. 12,9% (819st)

Avelspolicy

Vår ras utvecklig och framtid grundar sig på uppfödarnas val av avelsdjur och aveln måste vara målinriktad, långsiktig och hållbar, så att den inte leder till brister gällande exteriör, mentalitet eller funktion.

En förutsättning för detta är att vi inte tömmer rasen på genetisk variation.

RAS-Strategi

Strategin är de konkreta åtgärder som ska genomföras under de kommande åren, detta för att uppnå målen.

Uppfödarna ansvarar ytterst för att åtgärder genomförs enligt strategin för att målen i RAS ska uppnås.

Uppfödarna ska praktiskt arbeta med att förverkliga strategin och arbeta inom alla områden som ingår i RAS, det vill säga mentalitet, hälsa, avelsstruktur, jakt/funktion och exteriör.

Klubbstyrelsens uppdrag

Det åligger styrelsen för Springerklubben att:

- Sprida kunskap om alla de områden som omfattas av RAS: Jakt/funktion, mentalitet, hälsa, avelsstruktur och exteriör.
- Stödja lokalavdelningarna i arbetet med att bedriva verksamhet för att uppnå målen i RAS.
- Informera om att ansvaret är lika stort hos hanhundsägare som tikägare i avelsarbetet.
- Kontinuerligt vidareutveckla och uppdatera uppfödarutbildningen.

Rasens population/avelstruktur

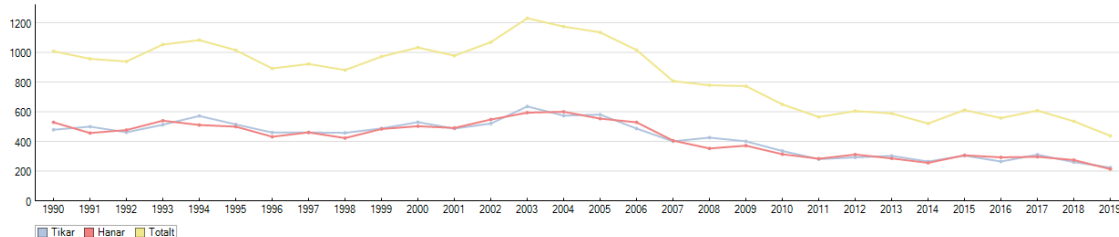
Nulägesbeskrivning

Aveln bedrivs i två skilda populationer.

Här kan ej avläsas hur stor del av rasen som är från jaktpopulationen men den är idag (2018) cirka 12,9 % av rasens totala registreringar.

Registreringssiffrorna har sjunkit och det ökar risken för minskad genetisk variation.

Registreringsår 1990 – 2018



Ökad inavel ger hög risk för försämrad hälsa och mentalitet.

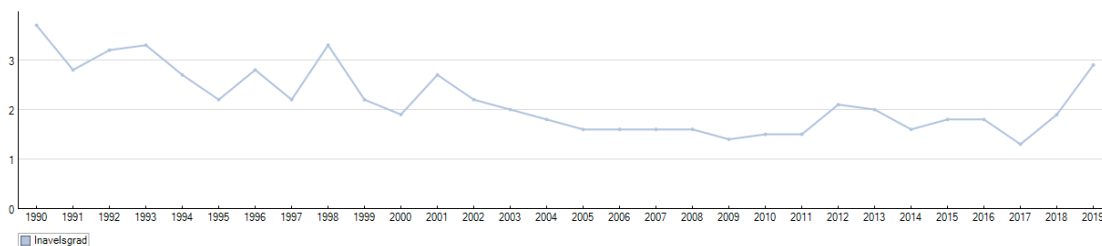
Den genetiska variationen ska vara stor och andelen anlagsbärare av ärftliga sjukdomar ska vara låg.

Inavelsgraden för Engelsk springer spaniel var 2018 1,9 %.

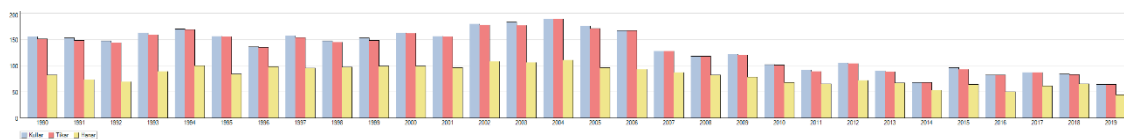
Jämfört med många andra raser är detta högt, till exempel har Labrador Retriever som är en numerärt mycket större ras en inavelsgrad på 0,8 % 2018.

Inavelsgrad 1990-2018

Rasens genomsnittliga inavelsgrad. Beräknad över 5 generationer.



Användning av avelsdjur 1990-2018



Avelsdebut 2009-2018

Tikar:

Enligt Jordbruksverkets krav får en tik inte paras förrän tidigast andra gången den löper och inte innan den är 18 månader gammal.

Ett fåtal tikar debuterar i avel före 24 månader. Övervägande antal tikar debuterar i åldern 2-6 år.

Hanar:

Hanarna debuterar generellt något tidigare i avel. 2015- 2018 debuterade knappt 10% före 18 månaders ålder och knappt 20% före 24 månaders ålder. En minskning jämfört med 2011-2013 då cirka 20% debuterade före 18 månaders ålder.

Fler hanhundar bör få chansen i aveln. Ofta finns kullsyskon som kan användas vilket ökar den genetiska variationen.

Då flera sjukdomar debuterar sent i hundens liv så bör äldre friska hanhundar användas i aveln i större utsträckning än vad som sker idag.

Farfarskurva

29 hanhundar som är födda år 1992 och framåt som har mellan 100 - 625 barnbarn.

Regnr	Hundnamn	Född.år	Sv. födda avk.	Övr. avk	Sv. barnbarn	Öv. barnbarn
N12334/98	WHISBORNEANGUS OG	1998	155	12	514	31
S39467/98	MELVERLY MYSTERY MAKER	1997	214	12	392	15
S59347/94	SIEGER'S MIDNIGHT SPECIAL	1992	97	0	357	0
S20460/94	MISTILY'S WIZARD FROM OZ	1993	79	0	350	3
S13244/96	ROWNTREE SENSE OF TASTE	1995	82	0	340	0
S51008/97	GOLDMOORE'S GOOD AS GOLD	1997	64	0	247	7
S50746/99	TRIMERE TRIBBIANI	1999	111	4	243	13
S48499/99	EASTRIDING BLACK TUXEDO	1994	76	3	231	8
S39720/99	CLEAVEHILL HOCUS POCUS	1998	110	2	224	11
S58866/92	HAZELWOODS SAMMY DAVIS	1992	35	1	224	2
N22353/96	MOMPESSON ROYAL EXCLUSIVE	1995	75	6	223	6
S52888/2002	FRAELIGHTE FULL FRONTAL	1999	85	0	216	1
N06821/95	NIMBLEWHIT FLOWER POWER	1995	13	12	206	35
S52471/2000	MOMPESSON SKY VIEW	1999	105	2	204	10

De 15 hanhundarna, i den nedre tabellen födda 2000 och framåt, har lämnat många avkommor och barnbarn och kommer att lämna ett stort avtryck i avelsbanken.



Regnr.	Hundnamn	Född.år	Sv. födda avk.	Öv. avk.	Sv. barnbarn	Öv. barnbarn
S13754/2000	Barecho Fun For The Future	2000	195	5	626	42
S59589/2003	Wongan Kadenza	2003	170	11	473	33
S33063/2002	Trollängens Maximum Effect	2002	110	7	226	11
S19454/2008	Goldmoore's Gold Dreamer	2008	125	13	209	26
S53402/2002	Cleavehill Lloyd's Spirit	2002	133	0	168	12
S43120/2004	Calvdale Partner In Crime	2004	70	3	167	0
S27216/2004	Eastriding Versace	2000	68	1	150	9
S40569/2005	Beautelle Katch ThBreeze	2004	76	1	142	2
S31832/2001	Trollängens Cross Country	2001	81	7	137	20
S12130/2004	Graftonbury Total Recall	2001	61	1	131	2
S50511/2009	Barecho Zuper Playmaker	2009	64	7	122	5
S41960/2001	Elgentorpets Keno	2001	77	0	122	0
S15013/2005	Beresford Benefactor	2004	82	0	118	0
S11170/2007	Stardom Special Effect	2006	75	5	106	0
S54989/2002	Stardom Soul Player	2002	74	0	101	1

Fortfarande överanvänds hanhundar vilket gör att deras avkommor står för en stor del av populationen.

Viktigt att tänka på att en hanhund ej bör ha mer än 10 % av antalet födda valpar per år under sin livstid.

Importer (hanar+tikar)

2009	2010	2011	2012	2013	2014	2015	2016	2017	2018
6+8	9+11	5+11	8+9	8+3	8+15	12+12	9+17	7+14	11+16

Huvudsakligen kommer importerna från Storbritannien. Jaktpopulationen står för den största delen.

Att importera obesläktade avelsdjur breddar avelspopulationen.

Registreringsstatistik Storbritannien

2009	2010	2011	2012	2013	2014	2015	2016	2017	2018
12,700	13,988	12,883	12,792	11,316	10,616	10,246	9,827	9,958	10,152

Registreringsstatistik Norge

2009	2010	2011	2012	2013	2014	2015	2016	2017	2018
250	219	158	224	195	196	189	204	190	295

Registreringsstatistik Finland

2009	2010	2011	2012	2013	2014	2015	2016	2017	2018
348	309	290	285	324	276	316	241	278	234

Registreringsstatistik Danmark

2009	2010	2011	2012	2013	2014	2015	2016	2017	2018
163	165	101	151	96	127	76	105	125	238

Registreringarna i de nordiska länderna och även länder i norra Europa bygger på samma stamtavlor. Hos jaktpopulationen är stamtavlorna huvudsakligen engelska.

Mål och strategier

En god avelsstruktur är en förutsättning för att förebygga hälsodefekter kopplade till hög inavelsgrad. Målet är att öka den genetiska variationen.

Vi ser att orsaken till minskad genetisk variation är att avelshundar fortfarande överanvänds. Inavelsgraden är för hög jämfört med andra raser.



- Att inavelsgraden minskar under nuvarande nivå (1,9 % 2018) under kommande 5-årsperiod.
- Att en hanhund inte bör lämna mer än 10% av ett normalårs registreringar under sin livstid. (2018 - 57 avkommor)
- Att löpande informera om farorna med att överanvända hanhundar i aveln.
- Att hålla en så låg inavelsgrad som möjligt i enskilda kombinationer (max 6,25 %).
- Att undvika att upprepa kombinationer.



Strategi

Att genom klubbens samtliga informationskanaler sprida kunskap om genetik och avel.

- Att fortlöpande informera om vikten att hålla en låg inavelsgrad i rasen.
- Att sprida kunskap om hanhundsägares ansvar vid avel.
- Att informera i Springertidningen och på klubbens hemsida när en hanhund uppnår maximalt antal avkommor.

Hälsa

Nulägesbeskrivning

Engelsk springer spaniel är en förhållandevis frisk ras. Den är friskare än genomsnittet när det gäller rörelseapparaten, luftvägar, hjärtan samt neurologiska problem.

Dock är rasen enligt försäkringsstatistik överrepresenterad gällande vissa åkommor såsom hud, öron, allergi, juvertumörer, glaukom samt temperament.

Mellan 2009-2014 fanns rasen upptagen på Svenska Kennelklubbens SRD lista (särskilda rasspecifika domaranvisningar) gällande lösa ögonkanter samt lös hud runt huvud och hals. Detta är viktigt att uppmärksamma i avelsarbetet så att problemen inte återkommer.

2018 infördes HD index för rasen som ytterligare ett hjälpmedel i avelsarbetet.

Glaukom är en ögon diagnos där rasen är överrepresenterad. Därför rekommenderar rasklubben gonioskopi. Undersökningen innebär att ögats tryck samt avflödet i ögats kammarvinklar mäts.

I bilaga finns information om juvertumörprojektet och sjukdomarna AMS samt Fucosidos som förekommer på rasen.

Mål

En av grundpelarna i sund hundavel är givetvis en sund hälsa. Hälsifrågan måste alltid ligga i fokus i vår avel. Målet måste alltid vara att föda upp friska hundar med rastypiskt temperament.

Ur SKK:s grundregler § 2:2

”Att till avel endast använda hundar som inte har allvarlig sjukdom/funktionshinder och som har ett gott och för rasen typiskt temperament”

”Att endast genomföra parningskombination som utifrån tillgänglig information inte ökar risken för allvarlig sjukdom/funktionshinder hos avkomman”

Att stärka rasens hälsa och föda hundar med så få hälsostörningar som möjligt.

Strategi

- Att regelbundet utvärdera och följa upp den hälsoenkät som gjordes 2018.
- Att minska antalet hundar som drabbas av de sjukdomar/problem som ESS visat sig vara överrepresenterade i försäkringsbolagens statistik. (Hud/öron/allergi, juvertumörer, glaukom och temperament).
- Att ingen ökning sker avseende hundar belastade med höftledsdysplasi.
- Att arbeta för att så många ESS HD-röntgas för att ett så korrekt index som möjligt kan uppnås.
- Att minska förekomsten av ärftliga ögonsjukdomar.
- Att fler hundar över fem år ögonlyses för att kartlägga PRA-anlag.
- Öka kunskapen om hälsoläget i rasen hos uppfödare, hanhundsägare och hundägare.
- Att ytterligare stärka rasens hälsa och minska förekomsten av de ärftliga sjukdomar vi har i rasen.
- Att undvika spridning av allvarliga hälsoproblem.
- Att fortsatt uppmuntra till att så många ESS som möjligt ögonlyses.
- Att fortsatt uppmuntra till att så många ESS som möjligt genomgår gonioskopi före avelsdebut.
- Att uppmuntra till att använda äldre friska hanar i avel.
- Anordna återkommande avelskonferenser och uppfödarträffar.
- Göra återkommande hälsoenkäter som kan vara riktade vid behov.
- Att kontinuerligt utvärdera statistik från försäkringsbolagen gällande veterinärvård och liv för att bevaka hälsoutvecklingen.
- Att hålla oss uppdaterade om aktuell forskning.
- Att rasklubben fortsätter stödja de rasspecifika forskningsprojekt som pågår gällande juvertumörer och PRA.
- Att endast använda friska avelsdjur.

Avstämning mot målet

Avstämning mot målet: Avelskonferenser har anordnats vartannat år där det fokuserats på mentalitet och hälsa. Under de sista fyra åren har två hälsoenkäter skickats ut, 2014 års enkät besvarades av 217 springerägare. 2018 års enkät besvarades av cirka 730 springerägare. Denna enkät var webbaserad och ej riktad till en speciell årskull.

Springerklubben håller sig alltid uppdaterad om aktuell forskning och stödjer pågående forskningsprojekt.

Bilaga: Hälsoenkät från 2018

Mentalitet och bruksegenskaper

Nulägesbeskrivning

Engelsk springer spaniel finns representerad i många olika grenar inom hundsporten. En av anledningarna till rasens allsidighet är dom jaktliga egenskaperna. Rasen är mycket läraaktig, mån om att göra sitt bästa, hålla sig nära och vara ägaren till lags.

Enligt rasstandarden ska rasen vara vänlig, gladlynt och lättlärd. Blyghet och aggressivitet är absolut inte önskvärt.

Dock är rasen överrepresenterad enligt Agria breedprofile när det gäller beteendeproblem.

Enligt hälsoenkäten 2018 svarar 97,4 % nej på frågan om hunden är aggressiv. På frågan om hunden är rädd/osäker svarar 26,7 % ibland och 4,7 % ja.

Värt att notera är att kastrering har ökat och att en del beteendeförändringar kan vara ett resultat av detta.



I februari 2018 hade cirka 200 Engelsk springer spaniel genomfört BPH (beteende-och personlighetsbeskrivning hund). Springerklubben fick då tillgång till rasens 200 analys.

I analysen kan man se att en Engelsk springer spaniel är glad, trygg, energisk, lekfull och nyfiken.

Få hundar visar hotfullhet och aggressivitet.

Se bilaga, BPH 200 analys.



Jakt och funktion

Mål

- Att genom information och uppmuntran öka antalet starter på jaktprov/nybörjarprov inom de båda raspopulationerna.
- Att upprätthålla den höga kvaliteten på jaktegenskaperna.
- Att öka intresset för rasen som jakthund.

Strategi

Kontinuerligt informera om jakt och funktion via klubbens samtliga informationskanaler.

- Fortsätta utveckla olika typer av provverksamhet för att så många hundar som möjligt från båda populationerna kan delta.
- Att öka samarbetet mellan dom två raspopulationerna.
- Att öka kunskapen om rasens funktion hos uppfödare, hundägare och valpspekulanter.

Avstämning mot målet

Avstämning mot målet: Antalet startande hundar på prov ligger relativt konstant mellan 2012 - 2018.

Statistik och resultat spanieljaktprov fält/Nybörjarprov A och B

År	Antal hundar	A	B	ökl	skl	Tot	0:or/IG	3:or	2:or	1:or/GK	% pris	% 1:or/GK
2012	98	30	36	60	72	198	125	3	5	65	36,9	32,8
2013	89	18	42	43	82	185	116	3	9	57	37,3	30,8
2014	80	15	25	51	78	169	100	4	6	59	40,8	34,9
2015	85	10	36	66	70	182	125	6	4	47	31,3	25,8
2016	86	16	24	56	101	197	123	4	6	64	37,6	32,5
2017	98	31	39	68	97	235	155	4	5	71	34	30,2
2018	91	23	23	75	58	179	110	2	5	59	37	33



Mentalitet

Mål

- Att så många ESS som möjligt genomför BPH, första målet är att uppnå 500 hundar.
- Att så många avelsdjur som möjligt genomför BPH.

Strategi

- Att i avel endast använda friska, ändamålsenliga och mentalt rastypiska Engelsk springer spaniel utan rädslor och aggressioner.
- Att öka kunskapen om hundens/rasens mentalitet hos uppfödare, hundägare och valpspekulanter.
- Att öka intresset bland uppfödare och hundägare att genomföra BPH genom information och utbildning.

Avstämning mot målet

Avstämning mot målet: Antalet deltagande hundar på BPH har ökat snabbt tack vare sponsring från rasklubben. Till och med december 2018 har 242 ESS genomfört BPH.

Exteriör

Nulägesbeskrivning

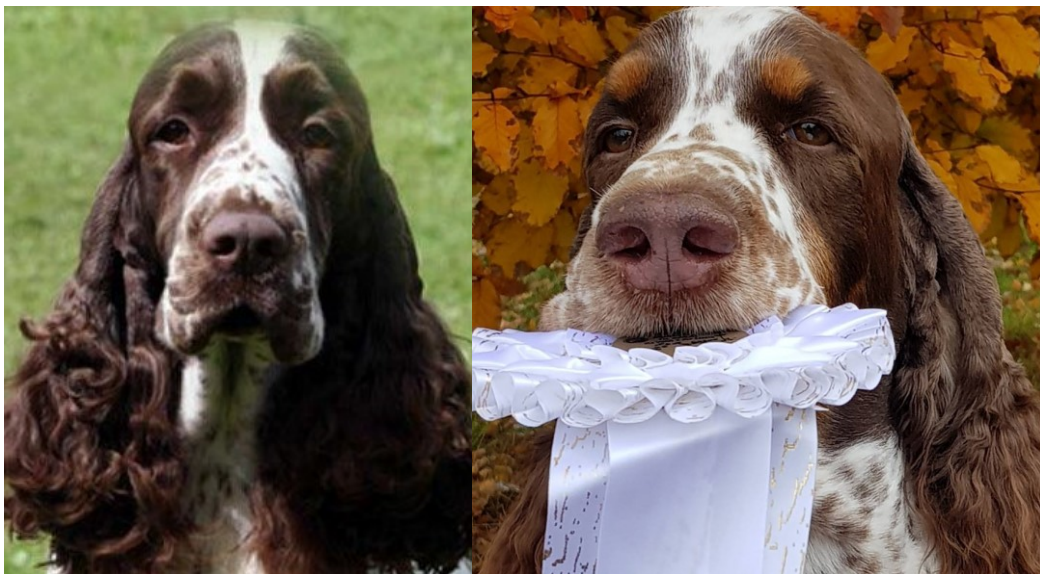
Exteriörbedömning

Generellt håller rasen en hög exteriör kvalitet.

Mellan 2009-2014 fanns rasen upptagen på Svenska Kennelklubbens SRD lista (särskilda rasspecifika domaranvisningar) gällande lösa ögonkanter samt lös hud runt huvud och hals.

Exteriöra överdrifter

Enligt rasstandarden ska en Engelsk springer spaniel vara moderat i alla avseenden. Domare och uppfödare bör vara uppmärksamma på övervinklade bakställ, lösa ögonkanter, lös hud runt huvud och hals samt för riklig päls.



Mål

- Att hos exteriördomare öka förståelsen för sambandet mellan konstruktion och rasens funktion.
- Att hos exteriördomare öka förståelsen för de familjetypsvariationer som förekommer inom rasen.
- Att öka kunskapen om rasen hos officiella exteriördomare som inte är rasspecialister.
- Att fler rasspecialister dömer på officiell utställning

- Att bibehålla den höga andelen hundar med excellent och ck på utställning som vi har i dag.
- Att öka antalet hundar som deltagar på officiell utställning.
- Att hos uppfödare och hanhundsägare öka kunskapen om sambandet mellan exteriör och funktion samt om rasens olika typer/populationer.

Strategi

- Att stimulera uppfödare och hanhundsägare till att delta på konferenser och utbildningar i exteriörkunskap.
- Stimulera till att fler hundägare deltagar på utställning.
- Göra regelbundna uppföljningar av utställningsresultaten samt informera om detta.
- Att avelsdjur är exteriörbedömda på utställning.

Avstämning mot målet

Avstämning mot målet: Rasen har fortsatt hög exteriörkvalitet vilket visas genom antalet hundar med excellent och ck på utställning.





Springerklubbens avelsrekommendationer

Dessa rekommendationer ersätter inte och står heller inte över Svenska Kennelklubbens grundregler och stadgar, utan är tänkta att vägleda uppfödare av Engelsk Springer Spaniel. Klubbens specifika avelsstrategier (RAS) ska också användas som vägledning i avelsarbetet. Som uppfödare av Engelsk Springer Spaniel ska du vara väl förtrogen med och följa SKK:s grundregler och vårt RAS-dokument.

Alla uppfödare ska vara väl införstådda med att Engelsk Springer Spaniel är en stötande och apporterande fågelhund. Uppfödare ska ha studerat rasen i arbete och vara införstådd med sambandet mellan rasens exteriör, dess mentalitet och dess brukbarhet. Du bör som uppfödare kunna informera valpköpare om rasens egenskaper och användbarhet samt vara tillgänglig för stöd och vägledning av dina valpköpare.

Detta deldokument i Springerklubbens RAS, är till för att användas vid det dagliga arbetet i klubben när det gäller att förverkliga våra mål och strategier.

För att kunna förstå innebörden i målen och syftet med strategierna måste man läsa och tillgodogöra sig hela RAS 2018.

Uppfödare av rasen bör ha genomgått Svenska Kennelklubbens eller av Springerklubben anordnad uppfödarutbildning. Detta gäller i första hand nya uppfödare av Engelsk Springer Spaniel, men erfarenheten är den att även äldre mer erfarna uppfödare har stor behållning av att få ny kunskap och dela med sig av sin egen och få ta del av andras erfarenheter.

Uppfödaren bör för egen del utvärdera och regelbundet följa upp avelsresultatet och avelsdjuren.

Rekommendationer för svenskägda avelsdjur

Det är Springerklubbens önskemål och förhoppning att uppfödare av Engelsk springer spaniel ska följa nedanstående rekommendationer för svenskägda avelsdjur:

- En tik måste ha fyllt 24 månader vid parning.
- Hane bör ej ha mer än 10 % av antalet födda valpar per år under sin livstid. (2019 - 57 avkommor).
- Avelsdjuren ska vara HD-röntgade med grad A eller B.



- Undantag: Hund med HD grad C kan användas i avel om HD-index på den planerade kullen enligt SKK:s avelsdata är 100 eller högre vid parningstillfället.
- Båda föräldrarna skall vara ögonlysta av ögonlysningsveterinär inom 1 år före parningen och vid ögonlysningsstillfället blivit bedömd som ej behäftad med ärftlig ögonsjukdom.
- Att alla avelsdjur bör gonioskoperas före avelsdebut.
- Att varje enskild avelskombination har en så låg inavelsgrad som möjligt.
- Hane och tik skall ha erhållit lägst Very Good i kvalité i officiell klass på utställning vid lägst 15 månaders ålder. Alternativt lägst Godkänt Nybörjarprov B och godkänt vattenprov eller pris på officiellt jaktprov. SK förmedlar ej valpar efter föräldrar som har erhållit 0-pris pga. mentalitet.

Springerklubbens krav för att vara med på Uppfödarlistan

- Uppfödaren ska vara medlem i Springerklubben (gäller samtliga delägare i kenneln).
- Uppfödaren ska följa Jordbruksverkets regelverk kring avel och hundhållning.
- Uppfödaren ska följa Svenska Kennelklubbens grundregler.
- Uppfödaren ska följa Springerklubbens avelsrekommendationer.

Regler för Springerklubbens valpförmedling

- Uppfödaren ska vara medlem i Springerklubben, gäller samtliga delägare i kenneln.
- Uppfödaren förbinder sig att följa RAS (Rasspecifik Avelsstrategi).
- Uppfödaren förbinder sig att följa SKK's grundregler och avelspolicy.
- Uppfödaren förbinder sig att följa Springerklubbens avelsrekommendationer.
- Avelsdjuren ska vara HD-röntgade med grad A eller B. Undantag: Hund med HD grad C kan användas i avel om HD-index på den planerade kullen enligt SKK:s avelsdata är 100 eller högre vid parningstillfället.
- Inavelsgraden i avelskombinationen får högst vara 6,25 %.
- Valpkull efter hane som passerar gränsen för maximala antalet avkomor förmedlas ej.

Summering

Plan för fortsatt arbete i klubben

Årlig genomgång av RAS för att stämma av målen.

Revidering bör ske om cirka fem år.

Rasklubbens styrelse verkar för att RAS förankras hos uppfödare och övriga medlemmar genom möten och information.

RAS är förankrat hos uppfödare och övriga medlemmar genom avelskonferenser, rasträffar samt klubbens hemsida.





Källhänvisningar

- SKK avelsdata
- Agria Breedprofile
- Hälsoenkät 2018
- BPH 200 analys
- Svenska Kennelklubben
- Springerklubben

Bilagor

- Hälsoenkät
- BPH 200 analys
- Användning av avelsdjur med ögon diagnoser
- Juvertumörprojektet
- Fucosidos
- AMS

Hälsoenkät Engelsk Springer Spaniel 2018

SKK ålägger rasklubbarna att kartlägga hälsoläget för dom olika raserna. Det är en viktig del i vårt arbete att avla fram sunda friska Engelsk Springer Spaniel.

Springerklubben gör detta genom att be så många som möjligt som äger eller har ägt en nu avliden ESS att besvara enkäten.

Vi fokuserar denna gång på några speciella hälsoproblem där ESS bl.a via försäkringsstatistik visat sig vara överrepresenterade.

Om du har flera hundar ber vi dig att fylla i ett formulär per hund.

Alla svar är självklart anonyma men varje svar kan läsas separat.

Tack för hjälpen! // Springerklubbens avelskommitté

Allmänna frågor:

Hundens kön?

Ålder?

Är din hund avliden? Om ja, hur gammal blev hunden?

Temperament/Mentalitet:

Har din hund genomfört BPH?

Vaktar din hund föremål? Mot annan hund? Mot människa?

Gör din hund utfall? Mot hund? Mot människa?

Är hunden aggressiv?

Är hunden rädd/osäker?

Har hunden bitit annan hund?

Har hunden bitit människa?

Vid vilken ålder började problemen?

Är hunden avlivad pga. temperament/mentalitet, i så fall vid vilken ålder?

Vill du lämna mer information?

Hud:

Har din hund hudproblem? Om ja, vilka symptom har hunden?

Har du sökt veterinär för hudproblem? Vilken diagnos ställdes?

Vid vilken ålder började problemen?

Hur ofta yttrar sig hudproblemen?

Enstaka tillfällen? Mindre än 1 gång/år? Ca 1 gång/år? Mer än 1 gång/år? Kroniskt?

Är hunden avlivad pga. hudproblem? Om ja, vid vilken ålder?

Vill du lämna mer information?

Öron:

Har din hund haft problem med öroninflammation?

Om ja: Enstaka tillfällen? Mindre än 1 gång/år? Ca 1 gång/år? Mer än 1 gång/år? Kroniskt?

Vid vilken ålder började problemen?

Har du sökt veterinär för problem med öroninflammation? Om ja, vilken diagnos ställdes?

Är hunden avlivad pga. problem med öronen? Om ja, vid vilken ålder?

Vill du lämna mer information?

Allergi:

Har din hund någon form av allergi? Om ja, mot vad är hunden allergisk?

Vilka symptom har hunden?

Är diagnosen konstaterad av veterinär?

Vid vilken ålder började problemet?

Är hunden avlivad pga. allergi? Om ja, vid vilken ålder?

Vill du lämna mer information?

Krampanfall/Epilepsi:

Har hunden någon gång haft någon (lindrig eller svårare) form av kramper eller anfall av epileptisk karaktär? Om ja, hur yttrar det sig?

Vid vilken ålder började anfällen?

Hur ofta kommer anfällen?

Är diagnosen ställd hos veterinär? Om ja, vilken diagnos ställdes?

Medicineras hunden mot kramper/epilepsi?

Är hunden avlivad pga. problem med kramper/epilepsi? Om ja, vid vilken ålder?

Vill du lämna mer information?

Glaukom:

Har din hund/Har din hund haft glaukom? Om ja, vid vilken ålder drabbades hunden?

På ett öga? På båda ögonen? Medicineras din hund mot glaukom?

Är hunden avlivad pga. glaukom? Om ja, vid vilken ålder?

Vill du lämna mer information?

Har/hade din hund några andra sjukdomar/problem? Om ja, vilken sjukdom/problem?

Har hunden besökt veterinär för detta? Om ja, vilken diagnos ställdes?

Är hunden avlivad pga. detta? Om ja, vid vilken ålder?



2018-02-09

"Engelsk springer spaniel är vänlig, gladlynt och följsam. Blyghet och aggressivitet är absolut inte önskvärt."

Ur rasstandard för engelsk springer spaniel

"Den engelska springer spanieln ska fungera i samhället och uppvisa de rastypiska mentala egenskaperna såsom självförtroende, vänlighet, intelligens och aktivitet. I rasen ska vi ej möta hundar som visar omotiverad rädsla eller aggressivitet."

Ur RAS för engelsk springer spaniel 2008-2020, i skrivande stund ännu inte fastställd av SKK/AK.

Till

Springerklubben

C.C. SSRK

SKKs Kommitté för hundars mentalitet, KHM, har tillsatt en arbetsgrupp vars uppgift är att hitta verktyg för klubbarnas praktiska användning av BPH, Beteende- och personlighetsbeskrivning hund. Engelsk springer spaniel har 2017-11-27, totalt 193 stycken beskrivna individer, vilket indikerar ett stort intresse för mentala frågor bland såväl uppfödare som enskilda hundägare. *Notera att det endast är de svenskfödda hundarna som ingår i SKK Avelsdatas statistiksammanställning för BPH. I praktiken är den engelska springer spaniel-populationen delad i två, något vi inte har kunnat ta hänsyn till i analysen. I detta dokument redovisas stapeldiagram för såväl svenskfödda (184 st) som importerade hundar (9 st). Stapeldiagrammen finns inte publicerade i SKK Avelsdata.*

Kommittén för hundars mentalitet, KHM, har tagit ett beslut om att samtliga hundraser med fler än 200 beskrivna individer ska få en mer utförlig redovisning av resultaten än vad som återfinns på SKK Avelsdata. För engelsk springer spaniel görs analysen något i förtid efter önskemål från rasklubben. Dokumentet avser att stötta och inspirera special- och rasklubbarna. Har ni i klubben andra förslag/idéer hur kommunikationen mellan klubben och SKK/KHM ifråga om BPH skulle kunna se ut? Har ni frågor/tankar i övrigt kring BPH är ni välkomna att höra av er!

Vi uppskattar om analysen görs tillgänglig för medlemmar och andra intresserade, t ex genom publicering på klubbens hemsida. SKK publicerar samtliga rasers 200-analyser på skk.se/bph, i Hundrasguiden och på Köpa Hund.

Med vänlig hälsning

e.u. Curt Blixt, Helena Frögéli, Åsa Lindholm – arbetsgruppen BPH som verktyg



SAMMANSTÄLLNING AV BPH-RESULTAT FÖR ENGELSK SPRINGER SPANIEL

Det läggs idag stor vikt vid våra hundars mentalitet. Det är ett prioriterat område för Svenska Kennelklubben och arbetet med mentalitetsfrågor är delegerat till Kommittén för hundars mentalitet, KHM.

KHM bildades 2009. Ett av de första uppdragen var utvecklingen och etableringen av Svenska Kennelklubbens egen mentalbeskrivning Beteende- och personlighetsbeskrivning hund, BPH. Beskrivningen är utformad för att passa alla hundar oavsett ras.

Ett av de uttalade syftena med BPH är att den ska fungera som ett avelsverktyg, det vill säga förmedla information om hundars mentalitet som gör det möjligt för uppfödarna att både utvärdera kullar och selektera för önskade egenskaper vid valet av avelsdjur. KHM ser det därför som mycket angeläget att de som kan ha nytta av beskrivningen ur detta perspektiv också förstår att tolka och använda sig av den information som beskrivningen samlar.

KHM har beslutat att alla hundraser med över 200 individer beskrivna ska få en utförlig genomgång av resultaten. Vid 500 beskrivna hundar kommer KHM att göra en arvbarhetskattning för rasen baserad på BPH.

I dokumentet finns en genomgång av hur BPH-data redovisas på SKK Avelsdata. Det finns också stapeldiagram som med större tydlighet visar spridningen för hundarnas reaktioner i de olika momenten. Vidare görs en reflektion över de beteenden/värden som den aktuella rasen uppvisar.

SPINDELDIAGRAM och STAPELDIAGRAM

Utifrån BPH-beskrivningen för hundarna redovisas BPH-protokollets observationer i spindelarmar i ett spindelagram. Värt att uppmärksamma är det faktum att värdena (ex 2, 2,5 etc) i spindelagrammet *inte är desamma som de faktiska värden hundarna fått i protokollet, utan grundar sig på matematiska beräkningsmodeller* (exakt hur de matematiska formlerna ser ut för varje spindelarm redovisas på SKK Avelsdata under informationsknappen).



Resultaten från alla hundar i rasen som deltagit i BPH läggs samman i ett spindeldiagram. Därigenom fås ett medelvärde för varje spindelarm. Ett medelvärde kan dock bestå av summan av hundar som är ytterligheter åt båda håll, det vill säga ett antal hundar som befinner sig högt på skalan sammanslagna med hundar som ligger lågt. I praktiken kan det vara så att endast ett fåtal hundar (eller rentav ingen hund alls) befinner sig på just medelvärdet. Det är ju så att om tio hundar beskrivs och fem får värdet 1 och fem stycken får värdet 5 så blir medelvärdet 3 ($5 \times 1 + 5 \times 5 = 5 + 25 = 30 / 10 = 3$). Men medelvärde 3 kan även erhållas om de tio hundarna bara rör sig mellan ex värdena 2,5 och 3,5. Medelvärdet som spindeldiagrammet visar ger oss alltså *inte* information om variationen i rasen men i de flesta fall får vi ändå en rimlig och hyfsat adekvat bild av populationen. Det förutsätter dock att det finns ett tillräckligt antal hundar beskrivna. För en någorlunda säker analys brukar sägas att det fordras minst 40 hundar (varav minst 15 tikar och 15 hanar bör ingå) från olika linjer och släkter/familjer. Ju fler hundar, desto bättre underlag finns för att få en bild av rasen. Men som vi förstår av ovanstående måste även variationen inom rasen alltså studeras.

I detta dokument visas just den spridning som finns inom beskrivna hundar av rasen i stapeldiagram. Svenskfödda hundar har blå staplar och importörer har röda staplar. Antalet beskrivna importörer är lågt varför inga säkrare slutsatser kan dras av deras beteende. Dock syns ett liknande mönster som hos de svenskfödda.

De värden som redovisas i stapeldiagrammen är omräknade enligt samma modeller som spindeldiagrammets armar. Genom att addera med 1 undviker vi att hundar hamnar på 0, endast de hundar som har avbrutit ett eller flera moment får 0. Det innebär att hundar som i protokollet fått "0" för att de inte uppvisar ett beteende i stapeldiagrammet har värde "1", precis som i spindeldiagrammet. Det medför att spindeldiagrammet blir lättare att läsa i och med att inte flera armar ska trängas ihop i centrum. Ett lågt värde anger att hunden/hundarna visat det aktuella beteendet i liten grad eller under kort tid, ett högt värde följaktligen att hunden/hundarna visat hög grad av beteendet eller uppvisat det under längre tid.

Antalet hundar redovisade i stapeldiagrammen varierar beroende på att moment/hundar kan ha avbrutits längs banan.

Notera att spindeldiagrammen och stapeldiagrammen för beskrivningen har en skala från 1 till 5, undantaget är stapeldiagrammen (sidan 21-24) för den sammanfattande beskrivningen som har skalan 0 till 4.



SAMMANFATTANDE BESKRIVNING

När beskrivningen är genomförd informerar beskrivaren hundägaren/föraren om hur hunden har agerat under de olika momenten och gör en sammanfattande beskrivning, se sid 20. Den är beskrivarens subjektiva uppfattning men forskning har visat att den många gånger fyller ett värde och ofta fångar väsentliga delar av en hunds känslor och personlighet.

Den "Sammanfattande beskrivningen" anger om hunden är: Arg, Energisk, Glad i främmande människor, Lekfull, Ljudlig, Nyfiken, och om den har en Positiv attityd och är Trygg. En skala i form av fem steg från inte alls (0) till mycket (4) används. Ett lågt värde innebär att hunden visar egenskapen i liten utsträckning medan ett högt värde innebär att hunden i hög grad uppfyller definitionen. Beskrivaren sätter ett kryss i den ruta som upplevs bäst överensstämma med hunden under beskrivningen.

SKK AVELSDATA

I e-tjänsten SKK Avelsdata, www.skk.se, finns resultaten från BPH (utom stapeldiagrammen som endast finns i detta dokument) för svenskfödda hundar redovisade på såväl populations- som individnivå. Här återfinns spindeldiagram, medelvärden, sammanfattande beskrivning m m. Tjänsten SKK Avelsdata är kostnadsfri.



BPH-ÖVERSIKT ENGELSK SPRINGER SPANIEL

BPH-översikten (tabellen nedan, daterad 2018-01-16) redovisar antalet engelsk springer spaniel som fötts under ett år och hur många av dessa (svenskfödda) som har genomförd BPH, om de deltagit med eller utan skottmomentet, om de har avbrutit beskrivningen osv. *Observera att sammanställningen är fördelad per födelseår och inte på beskrivningsår. Det medför att sammanställningen förändras så snart en ny hund har beskrivits.*

Sammanställning per år	2004	2005	2006	2007	2008	2009	2010	2011	2012	2013	2014	2015	2016	2017	2018	Totalt för 2004-2018
Antal födda	1 113	1 123	1 026	774	730	756	616	559	610	573	466	608	521	563		10 038
Antal starter BPH	1	1	1		3	3	6	9	18	28	22	57	35			184
varav genomförda BPH	1	1	1		2	3	6	9	18	27	20	54	34			176
Med skott	1	1	1		2	3	6	9	18	25	20	50	34			170
varav - hanar	1	0	1		1	0	3	6	13	9	6	18	16			74
varav - tikar	0	1	0		1	3	3	3	5	16	14	32	18			96
Utan skott	0	0	0		0	0	0	0	0	2	0	4	0			6
varav - hanar	0	0	0		0	0	0	0	0	0	0	2	0			2
varav - tikar	0	0	0		0	0	0	0	0	2	0	2	0			4
Ägaren avstår skott	0	0	0		0	0	0	1	0	0	0	2	0			3
Beskrivaren avbryter	0	0	0		0	0	0	0	0	0	1	0	0			1
Ägaren avbryter	0	0	0		1	0	0	0	0	1	1	3	1			7
Oacceptabelt beteende	0	0	0		0	0	0	0	0	0	0	0	0			0
Fördjupad genomgång	0	0	0		0	0	0	0	0	0	1	0	0			1

Av tabellen ovan framgår att av de svenskfödda springer spaniels som fötts under perioden 2004-2016 (10 038 – 563 (registrerade 2017) = 9 475 st) har cirka 2 % deltagit på BPH.

Sammanställningen i tabellen visar att sammanlagt totalt 9 st svenskfödda engelska springer spaniel avstår skottmomentet. Sex av dessa är anmälda till BPH utan skott ("Utan skott"), för de tre resterande har föraren under banans gång valt att avstå skottmomentet ("Ägaren avstår skott").

Åtta svenskfödda hundar fullföljer inte beskrivningen, det vill säga 4.4 % av de hundar som deltagit på BPH. För samtliga BPH-beskrivna hundar oavsett ras är siffran ca 3 %.

"Fördjupad genomgång" – I protokollet för den sammanfattande beskrivningen finns möjlighet för beskrivaren att göra en fördjupad genomgång. Det kan t ex vara i de fall hunden under eller i samband med BPH uppvisar ett beteende som av beskrivaren bedöms angeläget att åtgärda. Det kan vara av hänsyn till hundens eget välbefinnande, omvärldens krav på samhällsanpassade hundar eller gällande lagstiftning. Framför allt är det överdrivna rädlereaktioner eller stor aggressivitet som påkallar åtgärder. För engelsk springer spaniel har en (1) hund noterats för fördjupad genomgång pga rädsla.



BETEENDEGRUPPER GER EN ÖVERGRIPANDE BILD

I protokollet, precis som i spindeldiagrammet, hänförs de beteenden hunden uppvisar till olika beteendegrupper. Dessa är identifierade med en färgkodning:

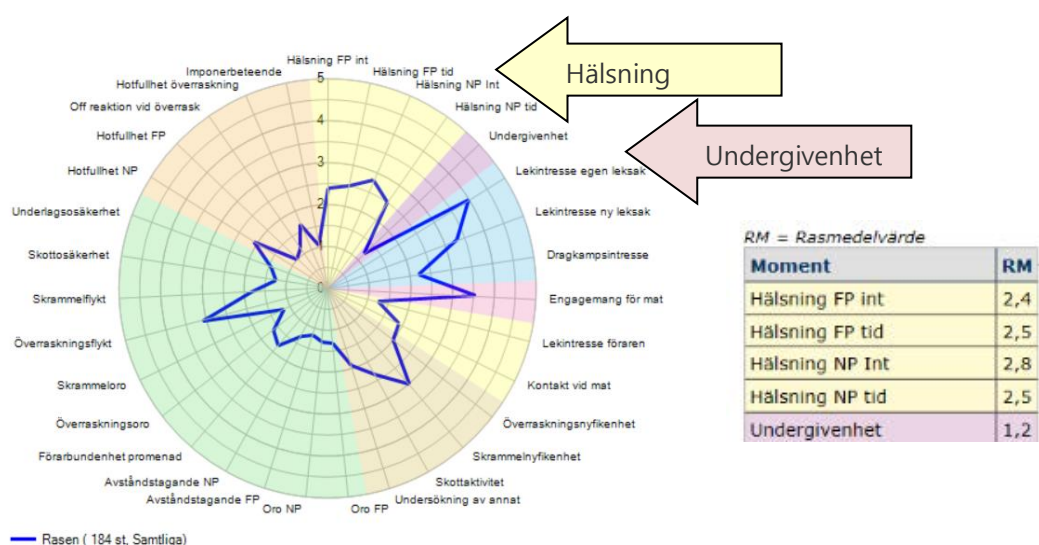
- Hälsning (socialitet) – gul.
 - Inkl undergivenhet - lila
- Lekintresse – blå
 - Inkl förarkontakt - gul
- Engagemang för mat – rosa
 - Inkl förarkontakt - gul
- Nyfikenhet – beige/oliv
- Rädsla/osäkerhet – grön
- Hotfullhet/aggressivitet – orange/brun

Syftet med indelningen i beteendegrupper är att få en sammanhängande redovisning av de sekvenser i momenten där hunden uppvisar beteenden som hänger ihop.



HÄLSNING (Socialitet) (inkl undergivenhet)

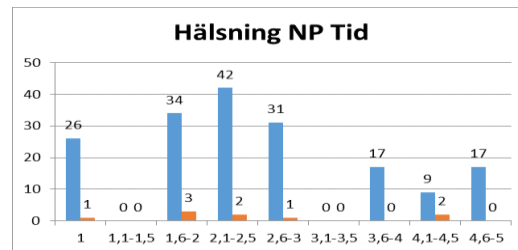
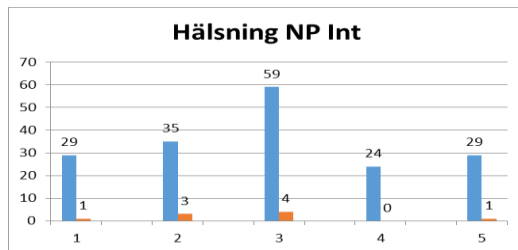
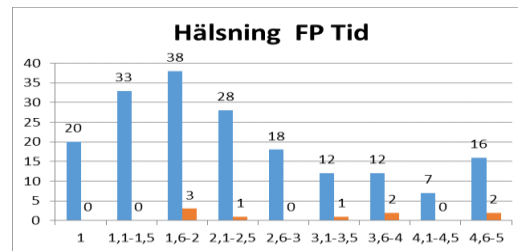
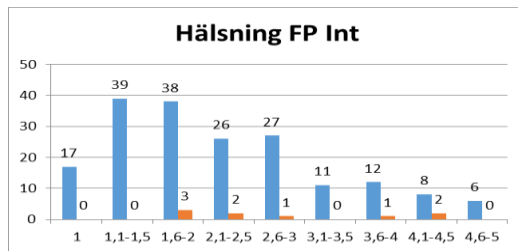
Hälsning ger en uppfattning om hur social hunden är gentemot främmande människor. Här beskrivs hundens kontaktbenägenhet, hur ivrigt och länge den hälsar, om den kanske är mycket undergiven. Hur intresserad en hund är av människor den inte känner och dess agerande vid ett möte är delvis beroende på rastillhörighet men också på individens egen personlighet. Raser som avlats för ett självständigt arbete visar kanske inte samma engagemang i kontakten med människor som de raser där ett bra samarbete varit en förutsättning för att hunden ska fungera väl inom sitt område. En hunds egna erfarenheter, positiva såväl som negativa, spelar också in.



FP= främmande person (Moment 1) NP= närmande person (Moment 6)

Den information som ligger till grund för beteendegruppen *hälsning* hämtas från beskrivningens moment 1 och moment 6. I moment 1 hälsar hunden på en främmande person, i moment 6 gäller det för hunden att omvärdera intrycket av en människa som först uppträtt förklädd och kanske en aning skrämmande, men som sedan demaskeras och tar kontakt med hunden.

För engelsk springer spaniel kan vi se att rasens medelvärde för *hälsning* ligger på ca 2.5, dvs strax under medelvärdet 3. Värdet indikerar en hundras som hälsar med måttlig intensitet och under en begränsad tidsrymd. I den subjektiva, *sammanfattande beskrivningen* (se sid 21) som görs vid beskrivningens slut ligger omdömet för hur glad i främmande människor rasen är i hälsningssituationen på en liknande nivå.



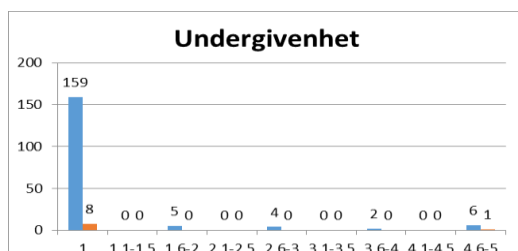
Beräkningsmodellen för Hälsning NP Intresse medger endast heltal

x-axel=beräknat spindelvärde
y-axel=antal hundar

FP= främmande person (Moment 1) NP= närmande person (Moment 6)

Studerar man stapeldiagrammen ovan är det tydligt att variationen är stor inom rasen. Ett antal hundar hälsar inte alls (vilket ger värde 1 enligt beräkningsmodellen). I moment 1, främmande person, är hundarnas hälsningsbeteenden spridda över hela skalan med tonvikt på skalans nedre hälft. En något annorlunda spridning syns för hälsningen i moment 6, närmande person, där fler hundar hälsar med högre intensitet. Generellt brukar det kunna förklaras av att hundarna upplevt en känsla av osäkerhet när den närmande personen går emot dem, som sedan förbyts i lättnad när personen demaskeras.

För engelsk springer spaniels del kan det förhållandevis måttliga hälsningsintresset, tillsammans med det faktum att rasen har ringa sociala rädslor, kanske ha en koppling till hundarnas arbetssätt där ett intresse för luktande och undersökande är lättutlöst. Det kan därför möjligen medföra att hundarna inte tar sig tid att hälsa utan istället fokuserar på den nya omgivningen.



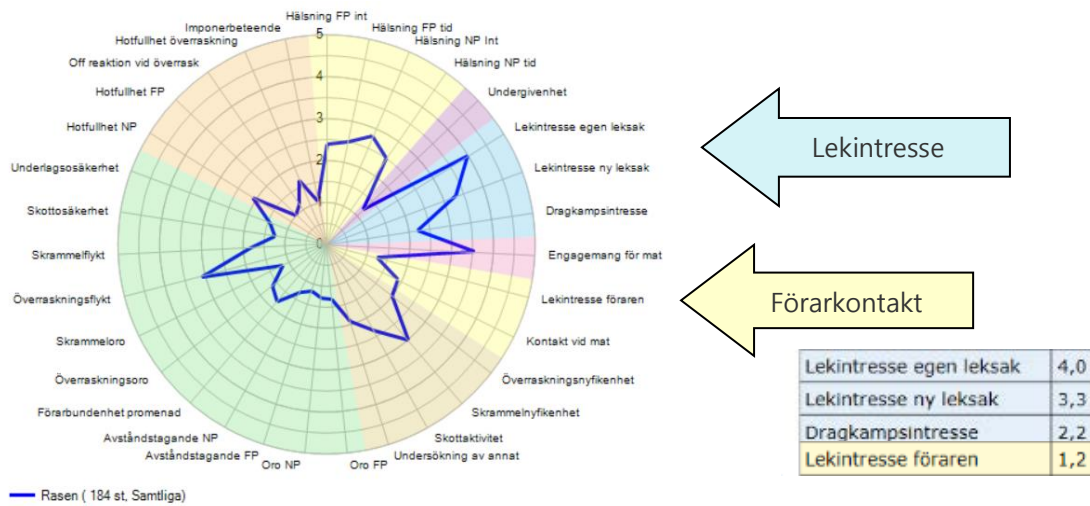


Ett fåtal hundar visar tecken på *undergivenhet*. Med tanke på rasstandardens skrivning om rasens följsamhet hade man kunna förvänta sig ett något högre värde. Ett visst mått av undergivenhet kan kopplas till viljan att vara till lags och följsamhet.

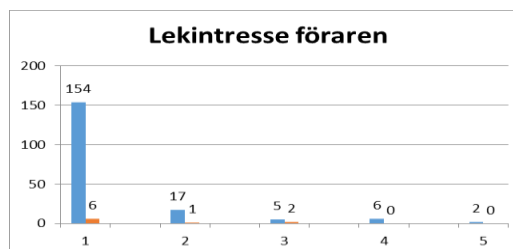
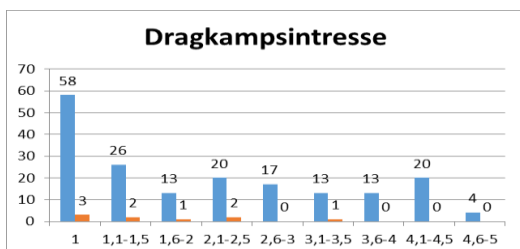
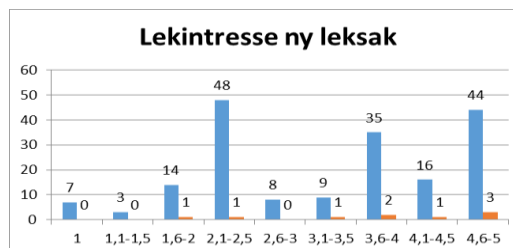
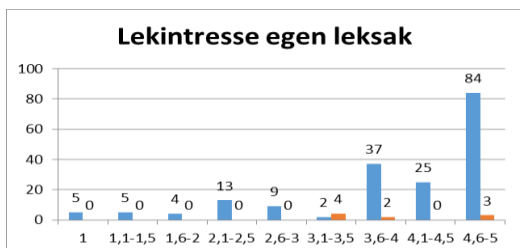
För hundar som ligger på diagrammets högsta värden *kan* undergivenheten vara ett utslag av oro/osäkerhet. *Undergivenheten* kan i dessa fall vara en strategi som hunden väljer för att hantera situationen vid t ex *hälsning*.

LEKINTRESSE (inkl förarkontakt)

Lekintresse tar fasta på hundens intresse för att leka, dels med ett eget favoritföremål, dels med ett föremål som är standardiserat för BPH. Både förare och testledare leker med hunden. Momentet har flera syften, bland annat att dokumentera lusten till föremålslek men även hundens allmänna attityd i leken vilken inte behöver ha direkt koppling till intresse för föremål och viljan att leka med föraren. *Lekintresset* och sättet att leka varierar stort mellan olika hundraser. Inte alla är roade av t ex kampekar, det vill säga att konkurrera om ett föremål, medan andra uppskattar det mera. *Förarkontakt* beskriver hundens benägenhet att hålla kontakt med sin förare och vilja att engagera sig med denne i leken.



Medelvärdena för hundar av rasen engelsk springer spaniel visar att de gärna leker med sin egen favoritleksak, och något mindre med den standardiserade BPH-leksaken (= ny leksak, spengummi). Medelhunden av rasen har ett visst *dragkampsintresse*. Relativt få engelska springer spaniels väljer att involvera förare/testledare i leken. Samma mönster ser vi hos flera andra raser.



Beräkningsmodellen för Lekintresse föraren medger endast heltal

Stapelndiagrammen visar att intresset för lek med egen leksak är stort hos många hundar. Engagemanget minskar något för den standardiserade BPH-leksaken. Intressant att notera är stapeln för *lekintresse ny leksak*, värde 2.1-2.5, som är påtagligt hög. Den stapeln omfattar till största delen hundar som springer ut och undersöker den kastade leksaken utan att gripa den.

Det är vanligt att många hundar hellre leker mer med sin egen leksak, vilket kan bero på att leken är kopplad till en etablerad "överenskommelse" mellan hunden och ägaren som bygger på igenkänningseffekten när ett föremål tas fram som signalerar att "nu ska vi leka!" Ett för hunden nytt, oprövat föremål väcker då inte samma förväntan.

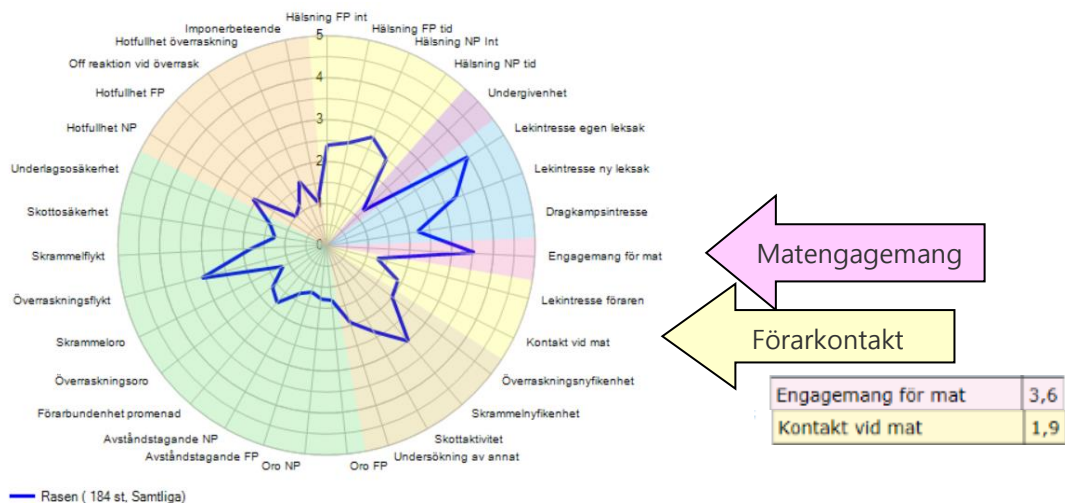
I stapeldiagrammet för *dragkampsintresse* ser vi att majoriteten av hundarna har ett förhållandevis lågt intresse för dragkamp med BPH-leksaken (spengummit), och ett antal kampar inte alls. Stapeldiagrammet för *lekintresse föraren* visar att de flesta av hundarna inte är intresserade av att blanda in sin förare i leken. Detta är något de delar med många andra raser.

MATENGAGEMANG (inkl förarkontakt)

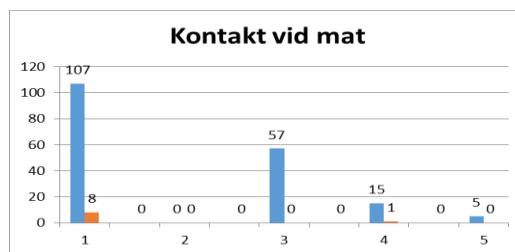
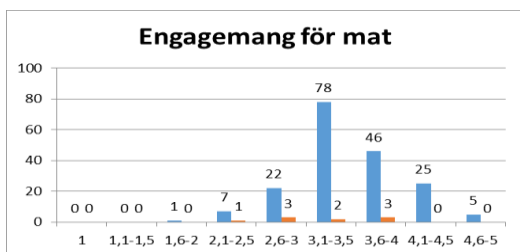
Hundar som har ett lagom stort intresse för mat eller godbitar är ofta lätta att motivera i en träningssituation. En hund som uppskattar godbitar är i regel beredd att anstränga sig och försöka flera gånger för att nå den eftertraktade belöningen. *Förarkontakt* beskriver hundens benägenhet att hålla kontakt med sin förare. Hunden kan t ex söka stöd och



uppbackning hos föraren när den ställs inför ett problem som den inte kan lösa själv. I moment 3 "Matintresse" väljer många hundar att ta kontakt med sin förare när de inte lyckas öppna burken med godis.



Spindeldiagrammets värde visar på en ras som engagerar sig i matlandet. Detaljstuderas beteenden i momentet framgår att rasen oftast springer fram till matburkarna och äter. Den visar en viss uthållighet och använder sig av fysiska försök, dvs försöker öppna den stängda burken. Det förekommer att hundarna vänder sig till sin förare för att försöka få hjälp.



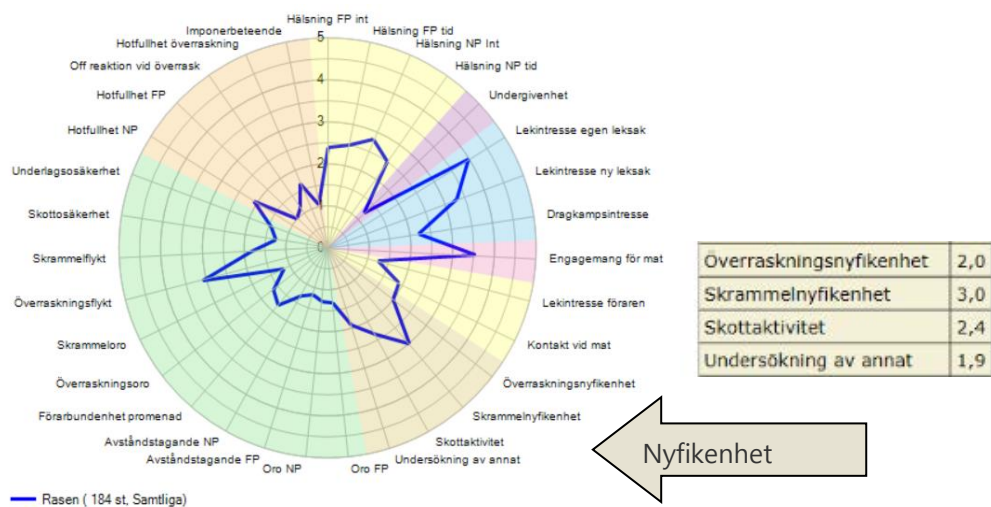
Beräkningsmodellen för Kontakt vid mat medger endast heltal

Bilden i spindeldiagrammet överensstämmer med stapeldiagrammets fördelning: de flesta hundarna ligger högt i sitt matengagemang. Stapeldiagrammet till höger visar att knappt hälften av hundarna tar kontakt med sin förare vid matlandet. Stapeln för värde 3 *Kontakt vid mat* beskriver en hund som enstaka gånger och under kort tid tar kontakt med sin förare.



NYFIKENHET

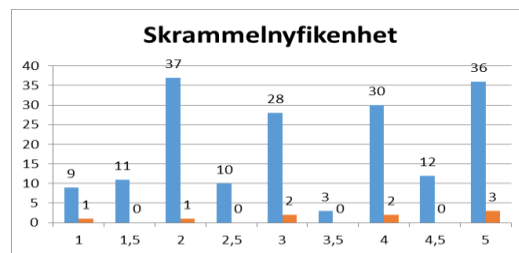
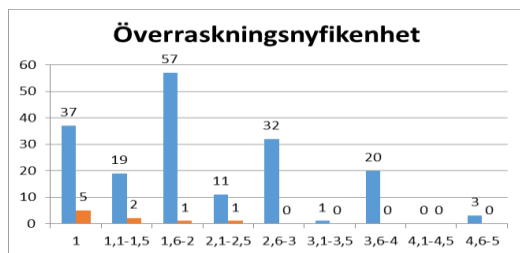
Att få en uppfattning om en hunds nyfikenhet är ofta en viktig del av en mentalbeskrivning. *Nyfikenhet* är en värdefull egenskap hos den hund som ska utbildas i någon form. Nyfikenhet innebär att hunden har drivkraft att utforska sin omgivning och föremål i både kända och okända miljöer. Har den blivit skrämmd, kommer nyfikenheten väl till pass eftersom den hjälper hunden att närma sig och undersöka det som utlöst känslan och i förlängningen att komma över den.



Spindeldiagrammets medelvärde för engelsk springer spaniel visar en ras med en nyfikenhetsnivå en bit under skalans mittvärde vid en visuell, hastigt uppdykande överraskning (moment 4). Mer nyfiken blir den när det tillkommer ljud, som vid skramlet i trumman ("Skrammelyfikenhet" från moment 5).

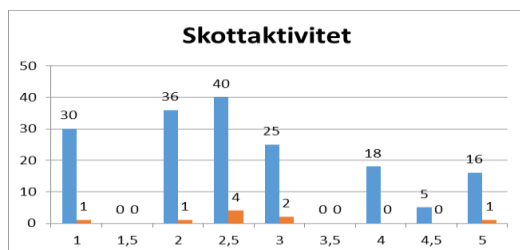
Enligt spindeldiagrammet har rasen genomsnittligt en viss förväntan och aktivitet vid skott.

Under rubriken nyfikenhet finns också spindelarmen *Undersökning av annat*. Den visar om det finns hundar som väljer att ägna sig åt någon annan aktivitet vid sidan om testretningen och beskrivningssituationen.

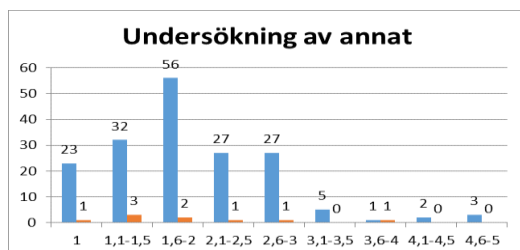


När det gäller *överrasknings-* och *skrammelnyfikenhet* visar stapeldiagrammen att det finns en stor variation mellan hundarna. I fråga om *överraskningsnyfikenheten* samlas majoriteten av hundarna under mittvärdena. För *skrammelnyfikenheten* ser vi ett annat mönster. Stapeln för värde 2 beskriver hundar som behöver lite stöd av sin förare för att ta sig fram till halvfiguern/skramlet. Hundar på stapelvärde 5 visar hög grad av nyfikenhet vilket vanligtvis innebär att de går rakt fram till halvfiguern/skramlet tämligen omgående.

En låg grad av nyfikenhet i de sammanhang BPH beskriver kan ha olika förklaringar. Dels kan hunden vara rädd, vilket hindrar den från att gå fram utan hjälp från föraren, dels kan den bottna i ett mer balanserat ointresse som gör att hunden helt enkelt inte bryr sig.



I beteendegruppen *nyfikenhet* finns även *skottaktivitet* (moment 8), som kanske egentligen mer kan beskrivas som en förväntan hos hunden. Enligt spindeldiagrammet ligger rasen under skalans medelvärde. Detta bekräftas av stapeldiagrammet. Staplarna för *skottaktivitet* visar att de flesta hundar går upp i någon grad av aktivitet när skott avlossas, troligen på grund av en så kallad *startreaktion* när hundens uppmärksamhet väcks vid det första skottet.



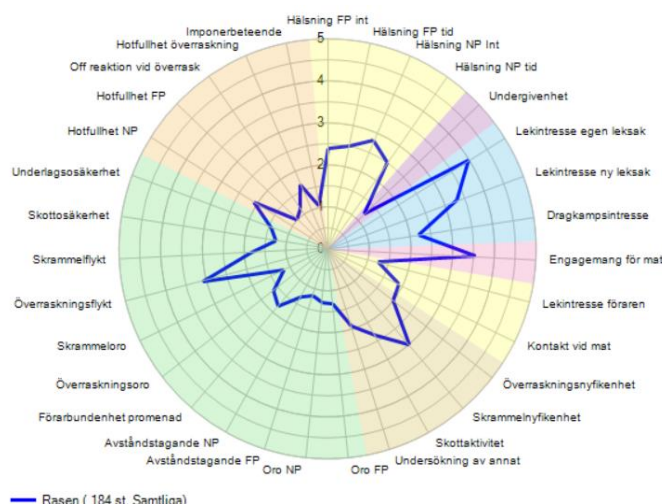
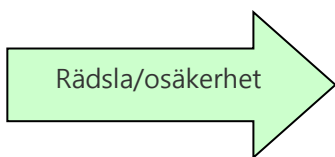
Stapeldiagrammet för *undersökning av annat* stämmer överens med den bild vi får i spindeldiagrammet. De allra flesta engelska springer spaniels befinner sig på skalans



nedre halva, det vill säga deltar i beskrivningen, men ett antal hundar finner det intressantare att undersöka saker runtomkring. *Undersökning av annat* noteras i de moment där hundarna släpps lösa. De här kan tyckas motsägelsefullt mot vad som diskuteras under Hälsning/Socialitet men kan förklaras av de ingående momentens upplägg och att t ex momentet 4 och 5 avslutas så snart hunden tagit kontakt halvfigur respektive skrammel.

RÄDSL/Osäkerhet

En allmänt osäker eller ängslig hund lever med en beredskap på att något otrevligt ska inträffa. Motsatsen är hunden med stor självsäkerhet som uppträder på ett tryggt, balanserat sätt och som utstrålar att den har läget under kontroll. Mellan dessa två ytterligheter finns många nivåer av både trygghet och ängslan/oro. Specifika rädslor är relativt vanligt förekommande hos hundar. Det kan vara miljörädslor som gör hunden obekvä, ängslig, kanske till och med flyktbenägen i nya miljöer eller rädd för att gå på vissa typer av underlag. Sociala rädslor riktar sig framför allt mot människor och en generell rädsla för människor är ofta ärftligt betingad, precis som många andra beteenden.



Oro FP	1,3
Oro NP	1,3
Avståndstagande FP	1,2
Avståndstagande NP	1,3
Förarbundenhet promenad	1,8
Överraskningsoro	1,6
Skrammeloro	1,2
Överraskningsflykt	3,1
Skrammelflykt	1,8
Skottosäkerhet	1,3
Underlagsosäkerhet	1,4

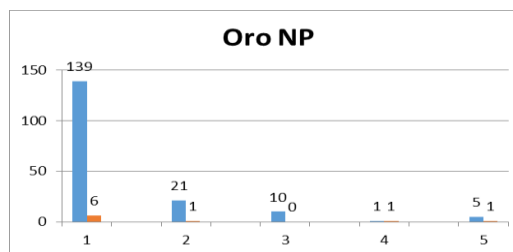
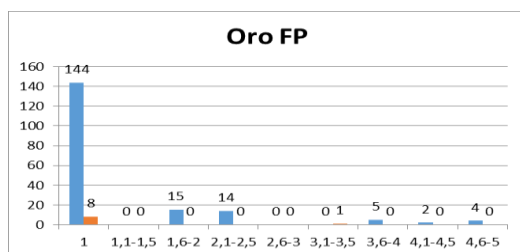
FP= främmande person (Moment 1) NP= närmande person (Moment 6)

BPH avser att beskriva både social rädsla och miljörädslor. Spindeldiagrammets medelvärde visar att det för beskrivna hundar inom rasen endast förekommer ett lågt mått av *rädsla/osäkerhet*. Rasens profil sticker ut något vid armen för *överraskningsflykt* (något de delar med många andra raser) och ligger på skalans medelvärde. Utöver hur

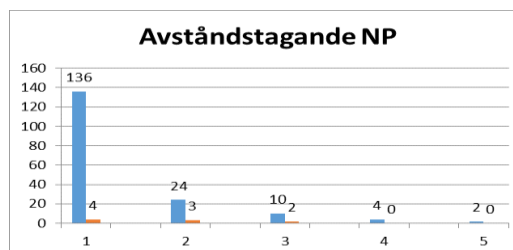
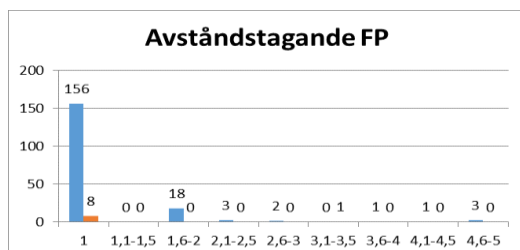


mycket hunden flyr, det vill säga avståndsreglerar, ingår också i både *övertäckningsflykt* och *skrammelflykt* så kallad *tid till kontroll* i denna spindelarm. *Tid till kontroll* beskriver hur lång tid det tar för hunden att återgå till ett neutralt känsloläge efter en kanske lite skrämmande/övertäckande upplevelse. Ett högt värde i de här spindelarmarna kan alltså genereras av respektive flyktbeteende eller *tid till kontroll*, eller av båda tillsammans.

I den *sammanfattande beskrivningen*, s 21, ligger uppskattningen av rasens trygghet i överensstämmelse med vad spindelagrammets värden indikerar. Sammanfattningens definition av *trygg* lyder "Har självförtroende. Reder ut uppkomna skrämelsituationer på ett rationellt sätt".

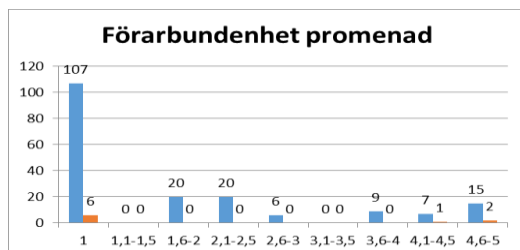


Beräkningsmodellen för Oro NP medger endast heltal



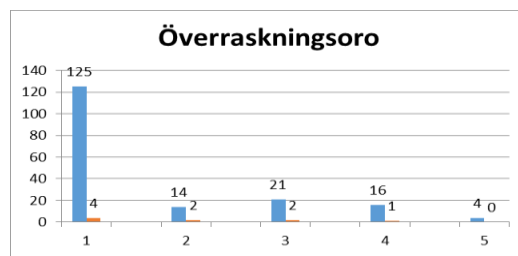
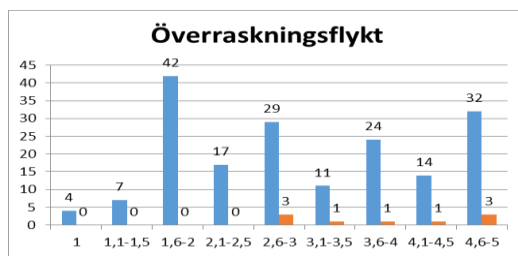
Beräkningsmodellen för Avståndstagande NP medger endast heltal

Ovanstående fyra stapeldiagram visar variationen inom engelsk springer spaniel avseende social osäkerhet/rädsla. Majoriteten visar inga rädslor i sammanhanget (vilket ger värdet 1 enligt beräkningsmodellen). Endast ett fåtal hundar visar någon grad av *oro/avståndstagande* i moment 1 och 6.



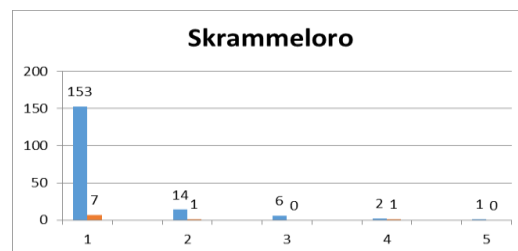
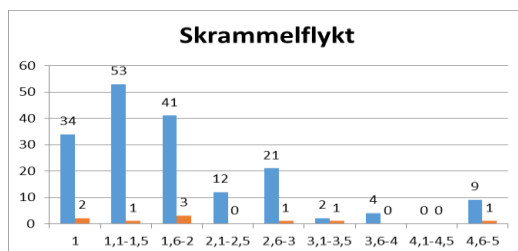


Förarbundenhet visar hundens reaktion i en situation där testledaren tar den med för en kort promenad. Kanske vägrar hunden att ens lämna sin ägare, kanske följer den motvilligt med testledaren men strävar tillbaka och visar tydliga tecken på att känna sig obekvämt, rentav otrygg. För engelsk springer spaniel kan vi se att majoriteten av hundarna inte har några betänkligheter mot att följa testledaren en bit bort från matte eller husse. Den hund som vägrar att alls följa med testledaren hamnar på skalans högsta värde. Det gör också den hund som visar upprepad tydlig ovilja att följa med.



Beräkningsmodellen för Överraskningsoro medger endast heltal

Hur orolig en hund blir vid en överraskande händelse och hur långt den avståndsreglerar/flyr beskrivs i moment 4 där en målad silhuett av en person i halvfigur hastigt dyker upp. Vi kan konstatera att det finns stor variation mellan hur mycket hundarna avståndsreglerar/flyr. Ett antal hundar återfinns på övre halvan, det vill säga avståndsreglerar i viss omfattning alt. behöver lång tid på sig för kontroll (det vill säga hur lång tid hunden behöver på sig för att återgå till ett neutralt känsloläge vilket också ingår i denna parameter). Stapeldiagrammet för *överraskningsoro* skulle också kunna rubriceras *passiv oro*. Vi ser att den här formen av rädsleuttryck, där hunden blir stillastående, är relativt ovanlig hos engelsk springer spaniel.

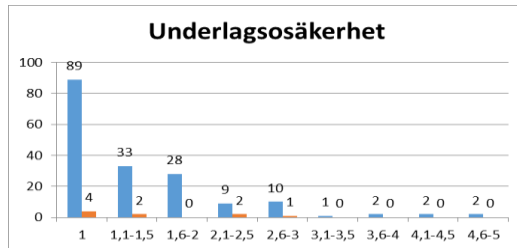


Beräkningsmodellen för Skrammeloro medger endast heltal

I stapeldiagrammet *skrammelflykt* ser vi visserligen en variation hos de beskrivna hundarna, men majoriteten befinner sig på skalans nedre värden, det vill säga avståndsreglerar inte alls eller endast i liten utsträckning. Precis som i *överraskningsflykt* ingår *tid till kontroll* i diagrammet. Också i detta moment är den passiva oron (*skrammeloro*) liten hos den beskrivna engelska springer spaniel-populationen. Staplarna i

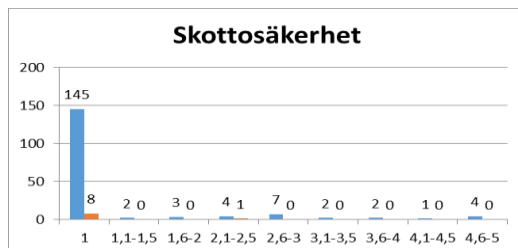


de fyra diagrammen visar tillsammans att hundar av rasen, i de fall de blir överraskade/skrämde, vanligen avståndsreglerar framför att låta oron ta sig uttryck som passivt stillastående.



Det stora flertalet uppvisar ingen, eller obetydlig, osäkerhet för att gå på ett annorlunda underlag, men också detta moment visar på hundar som utgör undantag och inte känner sig bekväma i situationen.

När vi kommer till den *sammanfattande beskrivningen* (sid 21), dvs beskrivarens subjektiva uppfattning upplevs rasen också som mycket *trygg* i momentet.

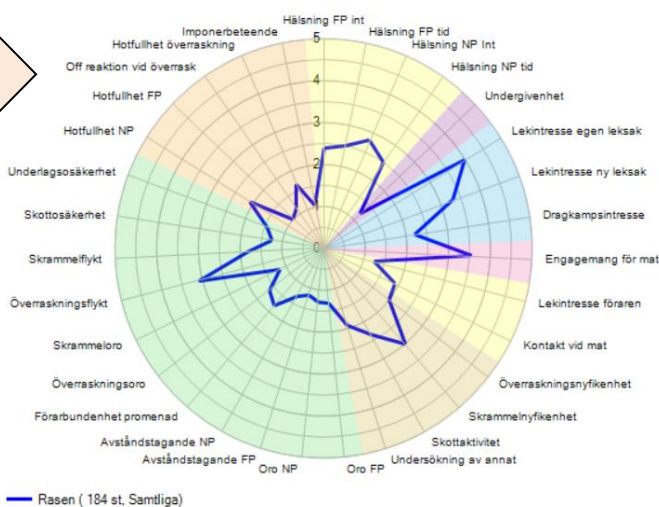
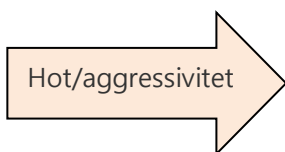


De flesta engelska springer spaniel som genomgår BPHs moment "skott" reagerar inte med osäkerhet/obehag. Skottmomentet är frivilligt och hundägaren/föraren bestämmer själv om hunden ska göra det.



HOT/AGGRESSIVITET

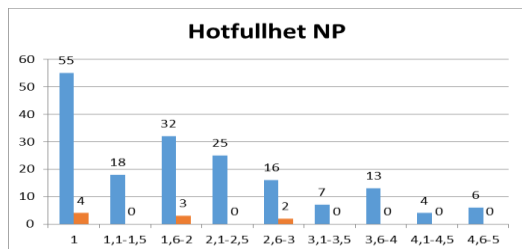
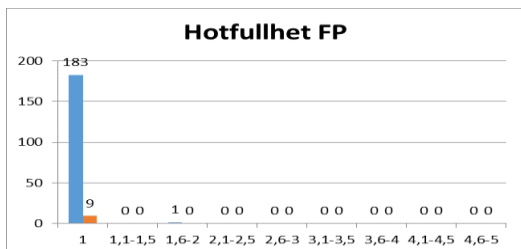
Många hundar visar någon gång hotbeteenden eller aggressiva beteenden. De utgör ofta ett naturligt inslag i hundens beteendepertoar men ska inte ta sig sådana uttryck att hunden upplevs som skrämmande och problematisk, varken av ägare eller omvärld. Det är därför viktigt att hundar med överdrivna aggressioner identifieras och att BPH-beskrivaren påtalar ägarens ansvar för att komma till rätta med ett eventuellt aggressionsproblem.



Hotfullhet NP	2,1
Hotfullhet FP	1,0
Off reaktion vid överraskning	1,1
Hotfullhet överraskning	1,7
Imponerbeteende	1,0

FP= främmande person (Moment 1) NP= närmande person (Moment 6)

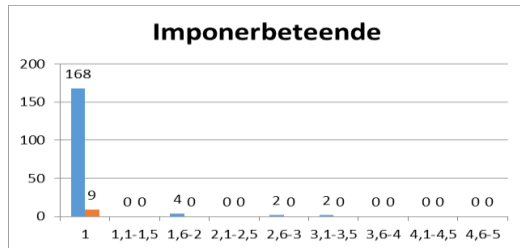
BPH-beskrivningen visar att för den engelska springer spanielns del föranleder en främmande person (moment 1) varken att hunden hotar eller uppträder aggressivt. Inte heller den sk närmande personen (förklädd och med avvikande rörelsemönster, moment 6) ger upphov till hotfullhet mer än i ringa utsträckning. Vid moment 4, visuell överraskning, är hotreaktionerna än mer begränsade.



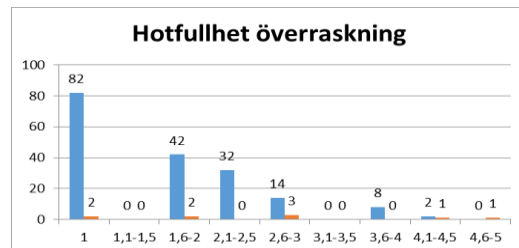
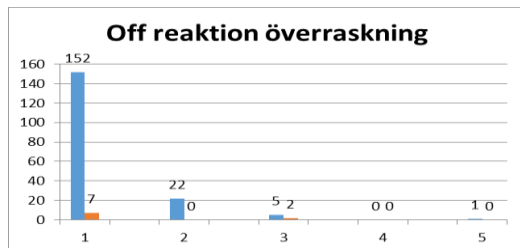
Av stapeldiagrammen ser vi att engelsk springer spaniel inte alls visar hotfullhet mot en främmande person som vill hantera den och umgås. Större variation ses i hotfullhet mot en närmande person (moment 6), där förvisso den högsta stapeln är hundar som inte uppvisat någon hotfullhet, men där det också finns engelska springer spaniel utmed hela skalan.



De hundar som hamnar på skalans högsta värde kan göra det av två anledningar: Antingen visar de en mycket kraftig reaktion – de blir riktigt arga – eller också visar de måttliga hotbeteenden vid upprepade tillfällen.



Som framgår av stapeldiagrammet för *imponerbeteende* är detta ett beteende som få hundar av rasen använder sig av.



Beräkningsmodellen för Off reaktion överraskning medger endast heltal

Offensiv reaktion avser att beskriva hur benägen en hund är att avancera framåt med en hotfull attityd de första sekunderna efter att den blivit överraskad/överrumplad (moment 4). Här visar stapeldiagrammet att de allra flesta hundar inte väljer den strategin. Stapeldiagrammet *hotfullhet överraskning* beskriver hur hotfull hundens attityd är genomgående under momentet. Variationen är här större. Huvuddelen av hundarna visar dock ingen eller måttlig hotfullhet.



Sammanfattande beskrivning

Definitioner: Sammanfattande beskrivning

0 = inte alls, 4 = mycket

Arg

Har lätt att bli arg och visar det med hotfulla beteenden.

Energisk

Pigg, vaken och alert. Reagerar snabbt på retningar. Kan upplevas som att hunden hela tiden är på gång.

Glad i främmande människor

Trivs i umgänget med främmande människor. Svarar gärna på inbjudan till kontakt av främlingar och tar ofta egna initiativ till kontakt.

Lekfull

Svarar gärna på lekinviter och bjuder själv gärna till lek.

Ljudlig

Reagerar lätt med skall i olika uppkomna situationer. Kan också gnälla i väntan på aktiviteter och vara ljudlig vid hälsning.

Nyfiken

Är intresserad av händelser som inträffar och vill gärna undersöka dem i en positiv anda.

Positiv attityd

Har en allmänt glad attityd till livet.

Trygg

Har självförtroende. Reder ut uppkomna skrämelsituationer på ett rationellt sätt.



Hundar födda år:

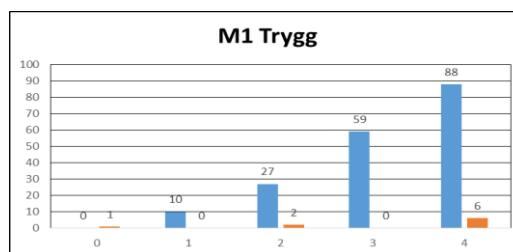
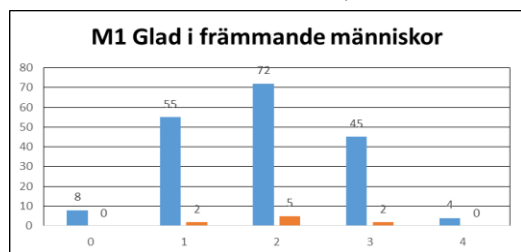
Sammanställning per år	2004	2005	2006	2007	2008	2009	2010	2011	2012	2013	2014	2015	2016	2017	2018
Antal födda	1 113	1 123	1 026	774	730	756	616	559	610	573	466	608	521	563	
Antal starter BPH	1	1	1		3	3	6	9	18	28	22	57	35		
varav genomförda BPH	1	1	1		2	3	6	9	18	27	20	54	34		
varav - hanar	1	0	1		1	0	3	6	13	9	6	20	16		
varav - tikar	0	1	0		1	3	3	3	5	18	14	34	18		
Moment 1: Främmande person															
Glad i människor	3,0	3,0	1,0		2,0	2,0	2,2	2,2	1,9	2,0	1,6	2,0	1,6		
Trygg	4,0	2,0	2,0		2,7	2,7	3,2	3,3	3,3	3,5	2,9	3,2	3,3		
Moment 2: Föremålslek															
Energisk	3,0	3,0	1,0		2,0	1,3	3,0	2,8	2,7	2,4	2,6	2,6	2,4		
Lekfull	3,0	0,0	1,0		1,3	1,7	3,2	2,7	2,4	2,1	2,0	2,4	2,1		
Moment 3: Matintresse															
Energisk	3,0	3,0	2,0		2,7	3,7	2,2	2,3	2,6	2,4	2,3	2,5	1,9		
Moment 4: Visuellt överraskning															
Nyfiken	3,0	2,0	1,0		2,0	2,7	1,8	2,1	1,7	2,1	2,1	1,8	1,9		
Arg	0,0	0,0	0,0		0,3	0,0	1,0	1,0	1,0	0,6	0,5	0,5	0,3		
Trygg	3,0	2,0	2,0		1,7	2,7	2,5	2,4	2,2	2,7	2,3	2,2	2,3		
Moment 5: Skrammel															
Nyfiken	3,0	1,0	1,0		1,3	2,7	3,2	2,6	2,6	2,6	2,7	2,6	2,7		
Trygg	4,0	3,0	3,0		2,3	4,0	3,3	3,1	3,1	3,2	3,0	3,1	3,3		
Moment 6: Närmande person															
Glad i människor	4,0	0,0	1,0		2,0	2,3	2,2	2,1	1,8	1,9	2,0	1,9	1,5		
Arg	0,0	0,0	0,0		1,0	0,3	0,8	1,1	1,3	0,9	0,8	0,6	0,7		
Trygg	4,0	4,0	3,0		2,5	2,7	3,3	2,3	2,3	3,0	2,7	2,8	2,8		
Moment 7: Underlag															
Trygg	4,0	4,0	4,0		4,0	4,0	3,3	3,7	3,7	3,7	3,5	3,2	3,4		
Moment 8: Skott															
Trygg	4,0	4,0	4,0		3,5	4,0	4,0	3,6	3,6	3,8	3,8	3,7	3,6		
Över alla moment:															
Ljudlig	0,0	1,0	0,0		0,7	0,0	0,5	0,3	0,2	0,1	0,1	0,1	0,0		
Positiv	4,0	4,0	3,0		2,0	3,0	3,2	2,9	2,8	2,9	2,9	2,9	2,7		
Energisk	3,0	0,0	0,0		2,0	2,3	2,8	2,9	2,5	2,5	2,5	2,5	2,6		
Arg	0,0	0,0	0,0		0,0	0,0	0,0	0,1	0,1	0,1	0,0	0,1	0,0		

Tabellen är från 2017-01-15

VARIATION INOM RASEN SAMMANFATTANDE BESKRIVNING

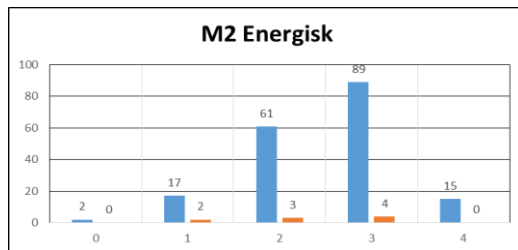
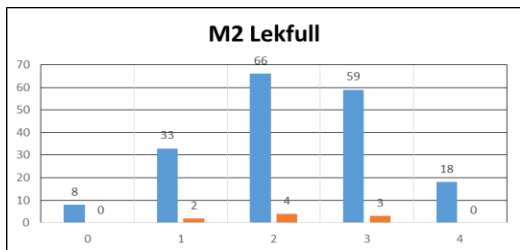
Definitioner se sidan 20.

Moment 1, Främmande person

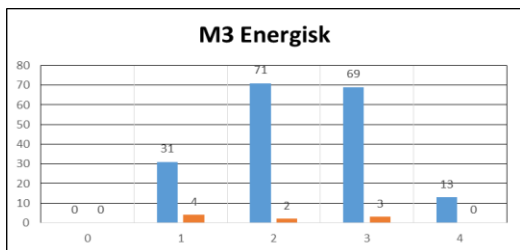




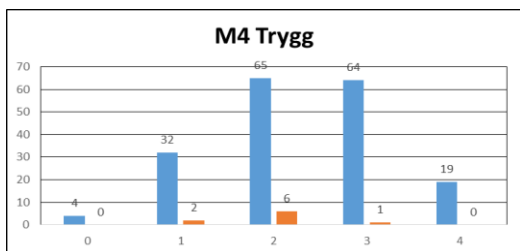
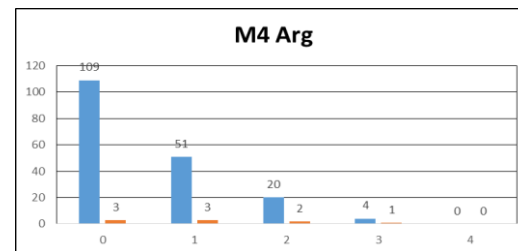
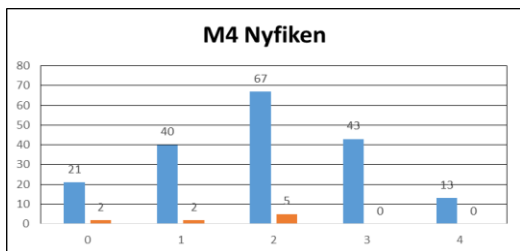
Moment 2, Föremålslek



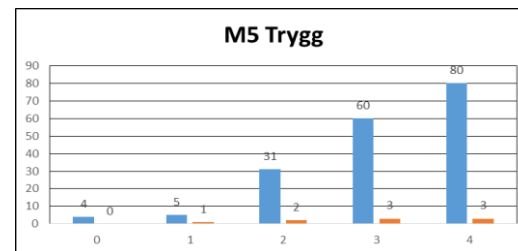
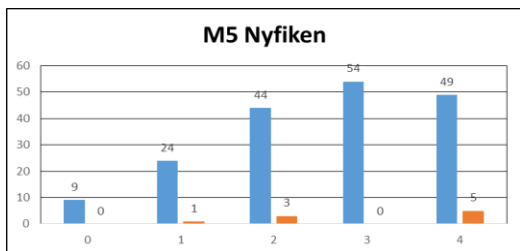
Moment 3, Matintresse



Moment 4, Överraskning

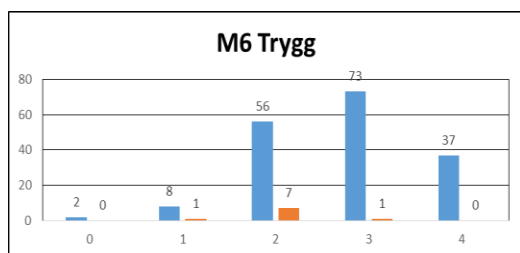
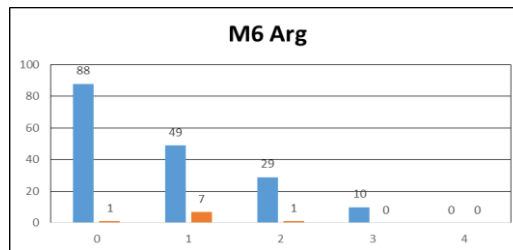
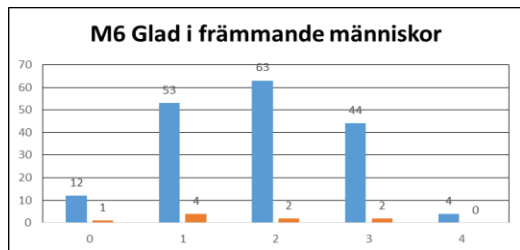


Moment 5, Skrammel

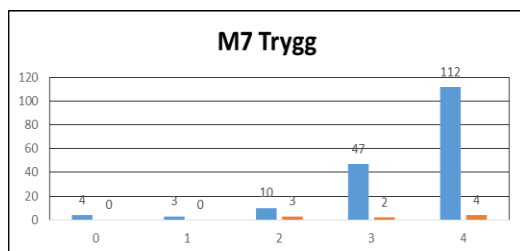




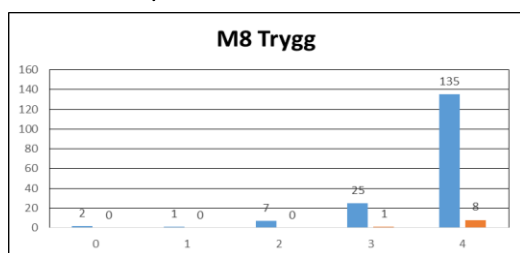
Moment 6, Närmande person



Moment 7, Underlag



Moment 8, Skott



Den *sammanfattande beskrivningen* är beskrivarens subjektiva bild av engelsk springer spaniel under respektive moment. Ur ett socialt perspektiv upplevs beskrivna hundar inom rasen som relativt *glada i främmande människor* och *trygga* i umgänget. I moment 6, där figuranten närmar sig hunden i rock och slokhatt, upplevs att hundar av rasen kan visa *hotfullhet* i måttlig omfattning.

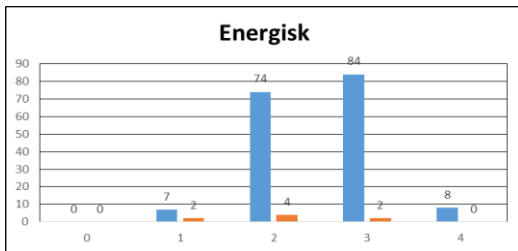
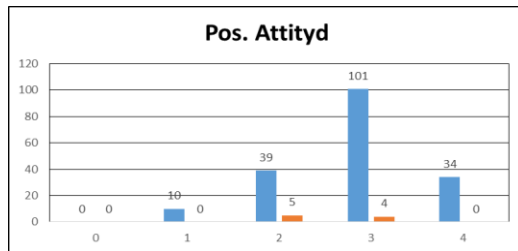
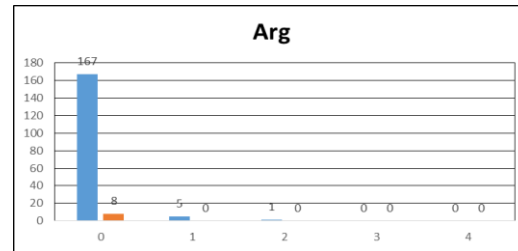
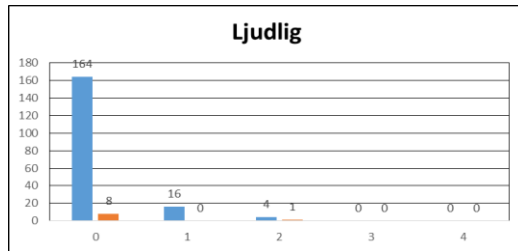
Om vi istället väljer att fokusera på de delar av BPH som beskriver mer miljöbetingade reaktioner (övertäckning, skrammel och underlag) så uppfattas rasen som mer *trygg* och *nyfiken* i moment 5, skrammel, än i moment 4, övertäckning. I moment 7, underlag, ligger



tryggheten företrädesvis på skalans högre värden. I moment 4 blir de flesta hundar inte arga överhuvudtaget. Även under skottmomentet är rasen *trygg*.

Under föremålsleken ser vi en spridning i lekfullhet hos hundarna även om de flesta samlas kring diagrammets mittvärden. Majoriteten av hundarna är relativt energiska i leken och i sitt matintresse.

Över alla moment



Den momentövergripande sammanfattningen omfattar hundarnas beteenden under hela beskrivningen. *Ljudlig* och *Arg* fångar upp hundar som visar dessa beteenden i de sammanhang där de inte förväntas, till exempel ljudgivning mellan momenten eller hundar som blir arga under skramlet. *Positiv attityd* och *Energisk* avser att fånga hundarnas generella beteende genom hela BPH-banan. *Energisk* och *Arg* har tillkommit i ett senare skede än övriga mätvärden i BPH varför färre hundar har resultat för dessa.

Engelska springer spaniels upplevs inte som *ljudliga*, få hundar reagerar med skall eller gnäll under beskrivningens delar där det inte kan förväntas. Många av hundarna har enligt uppfattningen hos beskrivarna en *positiv attityd*, med andra ord en allmänt glad inställning till livet.

Engelska springer spaniels beskrivs också som ganska *energiska*, det vill säga vakna och alerta. Rasen tolkas inte som *arg*, nästan inga hundar reagerar med hot eller aggression under beskrivningens delar där det inte kan förväntas.



FAKTORER ATT TÄNKA PÅ

I spindeldiagrammet är beteendegrupperna (de färgindelade fälten i spindeldiagrammet) indelade och baserade på moment som på olika sätt avser att beskriva en viss typ av känsloläge hos hunden. Vid en tolkning av ett spindeldiagram är det också viktigt att ta hänsyn till hur dessa grupper förhåller sig till varandra. Vi kan därför välja att istället för att hålla oss till beteendegruppernas klassificering jämföra och gruppera andra spindelarmar. Så skulle t ex hälsningen på främmande och närmande person i moment 1 och 6 kunna jämföras med hur mycket undergivenhet, eventuellt avstånd (som ingår i beteendegruppen rädsla/osäkerhet) som hunden uppvisar och på så vis ge en mer komplett bild. En hund som t ex hälsar lite, rentav undviker hälsande, och dessutom reagerar med undvikande beteende och/eller passiv oro kan antas vara socialt osäker, medan en hund som inte är intresserad av att hälsa men i övrigt inte uppvisar avståndsökande beteenden mycket väl kan vara både självsäker och trygg. Avseende rasen engelsk springer spaniel generellt ses inga oroväckande kopplingar mellan olika beteendegrupper.

Det kan också vara intressant att studera variationen i de stapeldiagram där det finns en spridning i hundarnas reaktioner. Som uppfödare/rasklubb bör man vara medveten om variationen inom rasen och inför ex ett avelsbeslut studera respektive individs utfall. Därutöver bör hänsyn tas till familjebilden. Det kan vara av intresse för klubben att följa utvecklingen för beskrivarnas sammanfattande uttalanden för BPH-beskrivna hundar födda olika år.

Springerklubben skulle kunna diskutera om de beskrivna hundarnas beteende motsvarar rasstandarderna och den rasspecifika avelsstrategin, RAS. Att mentalbeskriva hundar, för engelska springer spaniels vidkommande genom BPH, är ett sätt att försäkra sig om att populationen bibehåller de önskade egenskaperna men ger också ett verktyg i arbetet med att förbättra det som eventuellt upplevs som mindre önskvärt. BPH syftar till att beskriva hundarnas "vardagsegenskaper".

En reflektion som klubben bör göra i sammanhanget är också om de mentalbeskrivna hundarna är representativa för rasen. För raser med subpopulationer kan det vara värdefullt att studera eventuella skillnader i beteende.

Ett fortsatt arbete från klubbens håll med att stimulera och uppmuntra hundägare att beskriva sina hundar ger ytterligare värdefull information och ökar säkerheten i bilden av rasens mentalitet.



Tips!

Filmen om BPH

SKKs Kommitté för hundars mentalitet, KHM, har startat *Mentalpoolen* en grupp funktionärer som ska fungera som klubbarnas resurs i mentalitetsarbetet och bistå med stöd, information och engagemang. Läs mer om dem på:

<https://www.skk.se/mentalpoolen>

Det finns också möjlighet för klubbar att ansöka om bidrag för mentalitetskonferens. Läs mer här:

<https://www.skk.se/sv/uppfodning/funktionarsinfo/avelsfunktionar/utbildning/avelskonferenser/arrangera-en-traff-med-tema-avel/>

Läs mer om de beteenden som beskrivs i BPH i häftet "Beteendedefinitioner".

Distansutbildning Hundens Beteende

./ 2018-02-09

Användning av avelsdjur med ögon diagnoser:

- Hund som ögonlyses med diagnosen "genetisk betydelse okänd" eller "ärftlighet kan ej bedömas" ska en ny ögonlysning göras efter 6 månader för att bedöma om det utvecklats åt något håll och om hunden kan användas i avel.
- Hundar med diagnos PLD <1/2 och PLD <1/2-3/4 kan användas i avel tillsammans med fri individ (PLD Normal).
- Att hund med Multifokal RD eller näthinneveck endast används i avel om den paras med fri individ.
- Att inga hundar med övriga RD-diagnoser används i avel.
- Att hund med bakre polär katarakt eller ärftlig total katarakt inte används i avel.
- Para EJ två hundar med Y-söms katarakt. Följ upp individen och avkomman.
- Para EJ två hundar med corneadystrofi.
- Distichiasis, avla EJ på sjuk hund.
- Entropion, avla EJ på sjuk hund.
- Ektropion, avla EJ på sjuk hund.
- Avla EJ på hund med glaukom.
- Para EJ två hundar med PPM.
- PRA: Avla ej på hund med diagnosen inte heller på föräldrar, helsyskon eller avkommor till drabbad hund.

Juvertumörprojektet

Forskningsprojekt om juvertumörer hos Engelsk Springer Spaniel

Juvertumörer är den vanligaste tumörformen hos tikar och utgör ungefär hälften av alla tumörer som uppstår hos tikar. Tumörerna kan delas upp i godartade (benigna) och elakartade (maligna), som växer olika snabbt och har olika prognos. Engelsk springer spaniel är en av flera högriskraser för juvertumörer och man vet idag inte vad det beror på. Troligtvis är ärftliga faktorer inblandade, som kan bero på att hundarna som användes för att skapa rasen bar på anlag för sjukdomen. För några år sedan startades ett forskningsprojekt vid Uppsala Universitet och Sveriges Lantbruksuniversitet (SLU) för att kartlägga genetiska riskfaktorer för att utveckla juvertumörer hos hund. Vad resultaten innebär för rasen på sikt är fortfarande oklart, men målet med forskningen är att få en friskare ras. Det är tyvärr svårt att förebygga komplexa sjukdomar som cancer, men kunskap om orsakerna till juvertumörer i rasen kan göra det möjligt att utveckla riktad behandling, som utgår från de specifika molekyllära förändringar som ger cancer. En riktad behandling skulle kunna ges som ett komplement till kirurgi och förhoppningsvis ha lägre biverkningar och ge bättre effekt jämfört med dagens läkemedel. Vi behöver både blodprover från hundar med juvertumörer och vävnad från tumörer för att kunna gå vidare i forskningen.

Så här kan du hjälpa till:

Kontakta forskarna om du har en tik som bokats in för operation av juvertumörer. De kontaktar då kliniken som ska utföra operationen och ser till att överbliven vävnad sparas till forskning istället för att den slängs. Ett blodprov behövs också från hunden. Deltagande i studien kostar inget för djurägare, kliniken ersätts för tagning av blodprov och ersättning för den patologiska undersökningen (PAD) utgår.

Har din hund redan opererats för juvertumörer så är vi ändå intresserade av att få ett blodprov från din hund, det går bra att kontakta oss även angående detta.

Vi behöver även blodprover från sk. kontrollhundar, dessa är äldre hundar (över 6 år) som ej har haft några juvertumörer.

Kontaktuppgifter forskning och provinsamling:

Susanne Gustafsson, Koordinator Hundbiobanken, Sveriges Lantbruksuniversitet. Tel: 018-67 20 12. E-post: Susanne.Gustafsson@slu.se

Blanketter med information om provtagningen finns på följande hemsida: <http://hunddna.slu.se>

Fucosidos – är en enzymbristsjukdom som har påträffats både bland människor och Engelsk Springer Spaniel, där det centrala nervsystemet delvis påverkas. En sjuk hund överlever sällan 4 års ålder.

Hur sjukdomen yttrar sig – kan observeras så tidigt som vid 12-18 månaders ålder, men har i de flesta fall inte gjort sig gällande förrän hunden är mellan 2-3 år gammal.

Sjukdomen – nedärvs recessivt, vilket innebär att anlag från båda föräldrarna måste finnas för att avkomman skall utveckla sjukdomen. En hund som är anlagsbärare blir alltså inte sjuk men kan föra sjukdomen vidare om den används i avel.

Symtomen – kan vara vinglighet, inkoordination, långsamma reflexer, ökad salivavsöndring, oförmåga att skälla och beteendeförändringar som överdriven ängslan och ovillighet att acceptera hantering, hudproblem och nedgång i vikt. Lindriga mentala förändringar som att glömma inlärd moment (får ej förväxlas med pubertetsproblem!).

Hunden blir mer och mer världsfrånvärd. I framskridet sjukdomsstadium kan graden av beteendeförändring variera från dag till dag. Sjukdomen utvecklas under en lång period. Fucosidos kan initialt förväxlas med andra sjukdomar. För att säkert fastställa en diagnos bör ett DNA-test göras.

Akralt Stympning Syndrom (AMS)

Akralt Stympning syndrom (AMS) är en ärftlig neurologisk sjukdom som orsakar onormal utveckling och långsam degeneration av de vägar som bär sensoriska meddelanden till och från hjärnan längs ryggmärgen genom de perifera nerverna i fötterna. Hundar som drabbas av AMS förlorar gradvis känslan i tårna och fötterna (ibland kan hela benet vara inblandat). Kliniska tecken kan i första hand sträcka sig från mild svullnad, obehag och smärta, till råa öppna sår, bölder och ibland en motvilja att röra sig.

När förlusten av känslan fortskrider, tuggar hundar som drabbas av detta förödande tillstånd ofta på tassarna, fötterna och benen, vilket orsakar omfattande lemlestning och skada, ibland till och med självstympning. Det finns inget känt botemedel mot AMS.

Orsak

AMS är ett genetiskt tillstånd som orsakas av en autosomal recessiv mutation. För att producera en drabbad hund måste båda föräldrarna ha den defekta mutationen. Ras som är kända för att påverkas av detta tillstånd är fransk spaniel, tysk korthårig pointer, pointer, cocker spaniel och engelsk springer spaniel.

Symptom

De första tecknen kan vanligtvis observeras hos unga hundar mellan 3 och 12 månader. Symptom som ses är:

- > Överdriven slickning och / eller tuggning av fötter / ben
- > Bölder och öppna sår
- > Effusion (svullnad)
- > Haltande
- > Inflammation av lederna
- > Beteendeförändringar
- > Förlust av koordination
- > Disorientation

Man kan se sårbildning på fötter och ben, dock känner hunden ingen smärta och fortsätter ofta att gå normalt (lägga full vikt på sina skadade ben) utan att visa några tecken på obehag.

Behandling

Prognosen är dålig hos drabbade hundar. Veterinärer kan ge behandling för att försöka begränsa ytterligare självförmåga genom användning av bandage, plastkrage och ibland sedering. Det är också viktigt att skapa en stressfri levnadsmiljö för drabbade hundar, hålla vatten och matskålar inom räckhåll, och undvik motion och fysisk aktivitet, buller eller någon form av uppror. Allt detta kommer dock inte att påverka prognosen och villkoret kommer att försämrans, med avlivning som resultatet vid en ung ålder.

Förebyggande

Ett enkelt DNA-test för svabbprov är tillgängligt för AMS

AMS är en fullständigt förebyggbar sjukdom, tack vare tillgången till ett DNA-test som kommer att bekräfta den genetiska statusen för varje hund som antingen: Clear/Normal - de har inte AMS eller kan inte vidarebefordra mutantgenen till vilken avkomma som helst; Carrier/Anlagsbärare - de har inte AMS själva, men de kan vidarebefordra mutantgenen till sina avkommor; Affected/Påverkade - de är kliniskt drabbade av AMS och skulle alltid vidarebefordra mutantgenen. För att undvika risken att producera drabbade valpar bör ESS som används för avel DNA-testas för AMS och minst en förälder bekräftad som genetiskt fri.

DNA-testprocedur

- AMS-DNA-testet är tillgängligt i Storbritannien från [Animal DNA Diagnostics](#) och [Animal Health Trust](#). Svabb-test-kit kan beställas online från dessa laboratoriers webbplatser.
- DNA-prover kan samlas in från hundar av ägare själva eller av en veterinär om en ägare vill att identiteten av provet ska verifieras.
- Resultaten kommer normalt att finnas tillgängliga 1-2 veckor efter mottagandet av provet.
- Ägare kommer normalt att informeras om resultaten via e-post.

Kennel Club-inspelning av AMS DNA-testresultat

- En officiell rasöversikt finns på plats, där AMS DNA-testresultat som anmälts till KC, kommer att läggas till hundens registreringsinformation och visas på ett nytt registreringsbevis utfärdat för hunden och på registreringsbevis för eventuella kommande avkommor. Resultaten kommer att publiceras i Breed Records Supplement och visas på Health Test Results Finder på The Kennel Clubs hemsida.
- Som en del av den officiella översikten, utförda av Animal DNA Diagnostics och Animal Health Trust, skickas automatiskt till KC för inspelning och publicering.
- För att hitta testresultat för enskilda hundar, klicka på [Health Test Results Finder](#).
- För att hitta en lista över AMS-testresultat klickar du på [DNA-testresultatlistor](#).

OBS: AMS-testet är också tillgängligt från [Antagene](#) laboratorium i Frankrike. Detta laboratorium kräver att providentiteten verifieras av en veterinär. Observera också att DNA-test som utförs på Antagene endast registreras av KC om resultaten meddelas dem direkt av ägaren. Om någon ESS-ägare och / eller uppfödare behöver hjälp eller ytterligare information om AMS, skulle vi gärna höra från dem. Vi skulle också vara tacksamma om ägarna skulle kontakta oss via telefon eller e-post för att rapportera en diagnos av AMS, eller rapportera den online på www.englishspringerhealth.org.uk/health-survey/report-a-health-condition. För ytterligare information eller råd om AMS, kontakta ESS Breed Clubs Health Co-ordinators.

* En guide till genetisk arv finns på [ESS Health Website](#).

ACRAL MUTILATION SYNDROME (AMS) IN ENGLISH SPRINGER SPANIELS

Acral Mutilation Syndrome (AMS) is an inherited neurological disorder that causes abnormal development and slow degeneration of the pathways that carry sensory messages to and from the brain along the spinal cord through to the peripheral nerves in the feet. Dogs affected by AMS gradually lose feeling in their toes and feet (sometimes the whole of the leg may be involved). Clinical signs can range initially from mild swelling, discomfort and pain, to raw open wounds, abscess and sometimes a reluctance to move.

As the loss of sensation progresses, dogs affected by this devastating condition often chew their toes, feet, paw pads and limbs, causing extensive mutilation and damage, sometimes even to the point of self-amputation. There is no known cure for AMS.

Cause

AMS is a genetic condition caused by an autosomal recessive mutation. In order to produce an affected dog, both parents must carry the defective mutation. Breeds known to be affected by this condition are French Spaniel, German Short Haired Pointer, Pointer, Cocker Spaniel and English Springer Spaniel.

Symptoms

The first signs can usually be observed in young dogs between 3 to 12 months of age.

Symptoms seen include:

- › Excessive licking and/or chewing of feet/legs
- › Abscess & raw wounds
- › Effusion (Swelling)
- › Lameness
- › Inflammation of joints
- › Behavioural changes
- › Loss of co-ordination
- › Disorientation

One can see ulceration on feet and legs, however the dog feels no pain and will often continue to walk normally (putting full weight on their damaged limbs) without showing any sign of discomfort.



Treatment

The prognosis is poor in affected dogs. Vets may provide treatment to try and limit further self mutilation through the use of bandages, Elizabethan collar and sometimes sedation. It is also essential to provide a stress-free living environment for affected dogs, keeping water and food bowls within easy reach, avoiding exercise and physical activity, noise or any kind of commotion. All of this will not, however, affect the prognosis and the condition will worsen, with euthanasia the usual outcome at a young age.

Prevention

A simple cheek swab DNA test is available for AMS

AMS is a completely preventable disease, thanks to the availability of a DNA test that will confirm the genetic status of each dog as either:

Clear: They neither have AMS, nor can they pass on the mutant gene to any offspring;

Carrier: They do not have AMS themselves, but they can pass on the mutant gene to their offspring;

Affected: They are clinically affected with AMS and would always pass on the mutant gene.

To avoid the risk of producing affected puppies, ESS used for breeding should be DNA tested for AMS and at least one parent confirmed as genetically Clear.

DNA Test Procedure

- The AMS DNA test is available in the UK from [Animal DNA Diagnostics](#) and the [Animal Health Trust](#). Cheek swab test kits can be ordered online from the websites of these laboratories.
- DNA samples can be collected from dogs by owners themselves, or by a Vet if an owner would like the identity of the sample to be verified.
- Results will normally be available 1 - 2 weeks after receipt of the sample.
- Owners will normally be informed of the results via email.

Kennel Club Recording of AMS DNA Test Results

- An official Kennel Club Breed Scheme is in place, whereby AMS DNA test results notified to the KC will be added to the dog's registration details and will appear on any new registration certificate issued for the dog and on the registration certificates of any future progeny of the dog. The results will be published in the Breed Records Supplement and appear on the Health Test Results Finder on the Kennel Club website.
- As part of the official Scheme, results of AMS tests carried out at Animal DNA Diagnostics and the Animal Health Trust will automatically be forwarded to the KC for recording and publication.
- To find test results for individual dogs click on [Health Test Results Finder](#).
- To find a list of AMS test results click on [DNA Test Results Lists](#).

NOTE: The AMS test is also available from [Antagene](#) laboratory in France. This laboratory requires the sample identity to be verified by a Vet. Please also note that DNA tests carried out at Antagene will only be recorded by the KC if the results are notified to them directly by the owner.

If any ESS owner and/or breeder needs help or further information relating to AMS, we would be happy to hear from them. We would also be grateful if owners would contact us by phone or email to report a diagnosis of AMS, or report it online at

www.englishspringerhealth.org.uk/health-survey/report-a-health-condition.

For further information or advice about AMS, please contact the

[ESS Breed Clubs Health Co-ordinators](#).

* A guide to Genetic Inheritance can be found on the [ESS Health Website](#).