

2013

Reviderad

Rasspecifika Avels Strategier för Cane Corso



Avelskommittén RACC 2013

Cane Corso – Molossernas atlet

Innehåll

Historisk bakgrund.....	3
Bakgrunden till namnet.....	3
Cane Corsons historia.....	4
I december 1973	4
1992 beslöt ENCI	6
Den 20 januari 1994.....	6
Funktion	7
Historiskt.....	8
Idag används	8
Mentalitet	9
Rasklubben verkar	9
Beskrivningsprotokoll MH	10
Mål:.....	12
Genetisk analys av den svenska populationen	12
Inavelstrend.....	14
Registreringsstatistik.....	15
Mål:.....	15
Hälsa.....	16
”Försäkringsbolag”	16
Sjukdomar	22
Hälsoenkät	22
Mål:.....	22
HD/ED	23
Genomgång.....	24
Mål:.....	24
Exteriör.....	25
Mål:.....	25
Sammanställning av strategier och mål	26
Rasklubben:	28
Uppfödarens rekommendationer:	29
Avelrekommendationer:	30
Kennelregister:.....	31
Valphänvisning:	32
Källor:	32

Historisk bakgrund

Historien om Cane Corso, sammanfaller väldigt väl med det italienska folket, i all välfärd och misär. Rasen, räddad de senaste åren från vad som tyvärr verkade vara oundvikligt och ödesdigert, når oss med en knapp men fortfarande betydande historisk och ikonografisk bakgrund genom visuella bilder, skisser, målningar m.m, från vilka ett fåtal entusiaster har försökt rekonstruera rasens ursprung.

Bakgrunden till namnet "Corso" är fortfarande osäkert. En hypotes är den som indikerar grekiskt ursprung: KORTOS = stenvägg och från Latin: COHORS = väktare av innergård.

En annan hypotes är följande: Invånarna av Montopoli Di Sabina, allmänt kända som Montopolesi, har ett smeknamn, Corsari, som går långt tillbaka i tiden. Det framkom att invånarna av Casperia har smeknamnet Aspresari, med medeltida ursprung, då staden en gång kallades Aspra (hård, tuff), eftersom den var svår att nå. Invånarna i Cantalupo kallades Bambocciari (av Bamboccio, som betyder fylligt barn), eftersom porten till denna stad bestod av två kraftiga romerska statyer. Därför tror man att smeknamnen härrör från medeltiden och att de återspeglade karaktären av det specifika området.

Man har även hittat skrivet bevis i ett antikt manuskript, skrivet av en okänd författare från Montopoli; detta verk är fortfarande bevarat i Alibrandi arkivet i Montopoli. Det handlar om historien av Montopoli från ursprunget och fram till 1600-talet, och där kan man läsa: "Invånarna av Mons Operis (Montopoli) är kända som starka män, krigare med Cane Corso för eget beskydd, och för beskyddande av länder, så de kallas Corsari."

Det gamla området av Montopoli har bevarat sin charm som medeltida stad, med krokiga, trånga gator slingrandes upp till dess högre delar, korsade av trånga men rena gränder. På det lilla torget, framför tornet, kan man få en underbar panorama av den vidsträckta Farfadalen med den majestätiska och berömda Abbey, forten på Apenninska bergen, och de många små byarna byggda på toppen av bergen för beskydd. Om du drar uppmärksamheten från områdets skönhet, till de arkitektoniska detaljerna, kan du lätt lägga märke till små dörrar vid källarplanet till några utrymmen. Bakom dörrarna kan du se små rum (4-6 m²), med en ovanlig höjd (1.30-1.40 m) opassande för användning, eftersom det är svårt att stå upp. De passar inte som kohus, eftersom de är för låga för kor, för trånga för får, och inte lämpliga för grisar. Några stenar från grunden kom fram vid utgrävningar. Man kan hitta ett av dessa rum bevarat med dess ursprungliga höjd i skolhuset, intill ett omgärdat staket. Rummen liknar, både i dimension och ingång, dem man har hittat vid Amphiteatern, som innehöll djuren som användes i strid med gladiatorerna, (80 F.kr).

Man går bara tillbaka till ursprunget av namnet, titta runtomkring i Italien och man kommer i kontakt med den Romerska civilisationen. Under Augustus era, en berömd man och Romersk general, vars namn var Caius Asinius Pollionis, ägde en villa i det nuvarande området av Montopoli. Detta boende gav det ursprungliga namnet till staden, Mons Pollionis, som Mons Operis kommer av, vilket är en referens till företagsamheten av invånarna, Mons Oplens, för landets fruktbarhet, och strax efter det Montis Oplis. Man kan lätt konstatera att de gamla Romarna var närvarande på detta område.

Efter två tusen år kan vi idag observera spåren av gamla romerska divisioner på området (Centuriazioni och Jugeri) och i vissa fall, var divisionen 50 "jugeri" (Jugeri var ett storleksmått av land som en slav, med två oxar, var skyldig att ha hand om på en dag, ungefär en kvarts hektar).

Ursprunget av Montopoli konstaterar vidare att Cane Corso är en direkt släkting till de hundar som användes av romarna i krig eller i arena shower: Molosser hounds och Pugnaces Britanniae.

Detta tillåter oss att betänka Cane Corso, som är det huvudsakliga beviset av en urhundsras, som har bibehållit vissa karaktäristiska drag genom århundraden, som tar oss tillbaka i tiden, inte bara till perioden knuten till den agrikulturella ekonomin precis före den industriella revolutionen, men även längre tillbaka och som sammanlänkar hundälskare med den gamla stora civilisationen; uppbyggandet och fallet av det romerska imperiet, medeltiden och framtiden.

Cane Corso, har över århundraden behållit genom naturlig selektion den närmsta möjliga kontakten med omgivningen och rollerna som människan har bett denna värdefulla följeslagare att spela. Vi pratar om de svåra tiderna då framgången och överlevnaden för en ras enbart berodde på deras förmåga att utföra arbete, eftersom valet att föda upp och behålla en hund enbart var en ekonomisk sak. Cane Corso, som vi kan beundra idag är det bästa beviset för teorin som påstår att när en ras visar upp vissa morfologiska och mentala beteenden beroende på arbetet den ska klara av, då är rasen i harmoni i både form och balanserat beteende.

Cane Corso historia, är inte bara väldigt levande utan även extremt aktuell, som om tiden har sprungit iväg. Cane Corso har bevarats från dess stamfäder, "Molossi" av Epiro och "pugnaces" av Rom, använda i krig och för arena shower, det aggressiva och stridiga temperamentet nödvändigt för att framgångsrikt nå sitt mål, utan tvekan och med förvånade kraftfull styrka.

Genom kontakt med människan i sociala situationer har den lärt sig att endast reagera då det är nödvändigt och blivit en utmärkt tolkare av mänskliga gester. Med dessa karaktärsdrag har Cane Corso överlevt tills idag. I de mindre byarna i södra Italien är fortfarande en mångahanda hund en väsentlig följeslagare.

Försvinnandet av storvilt har reducerat det traditionella användandet av Cane Corso. Det är på grund av detta som spridningen av Corso har lidit drastisk minskning sedan andra världskriget. Situationen i början av 1970- talet var oroväckande för överlevnaden av rasen, sen reducerad till ett fåtal exemplar och inte längre betänkt av officiella hundälskar-kretsar trots ansträngningarna av bl.a. greve Bonatti och Professor Ballotta.

Det var 1976 som Dr Breber, gjorde allmänheten och de officiella hundkretsarna uppmärksamma på Cane Corso, via en artikel publicerad i ett nummer av ENCI (italienska kennelklubben) magazine.

I december 1973 fick Dr. Breber ett brev från Prof. Giovanni Bonatti som skrev att " han hade upptäckt i Foggia en molosoid hund som skiljer sig i päls från den Neapolitanska Mastiffen, påminner om bullmastiff, och liknar Presa Majorca", fortsättningen av brevet lydde, "Prof. Ballotta, kunnig hundälskare, boende i Romagna, hade sett flertalet exemplar av denna urgamla Puglianska ras."

Breber blev intresserad och började söka efter denna urgamla "molosoid" genom att besöka Foggiani vars minne sträckte sig ca 50 år tillbaka. Dessa samtal ledde Breber till olika konstverk, illustrationer, dikter och annan historisk dokumentation som beskrev användningen av rasen. Allt eftersom Breber började förstå sättet och funktionen av rasen hade han ännu inte träffat på något levande exemplar. Det ändrades i oktober 1974, vid en hundutställning i Foggia, där Breber träffade på 5 exemplar av rasen, 2 svarta hundar från Montella, en svart och en tigrerad tik var från Lucera, och en grå hane från Ortanova. Breber köpte den tigrerade tiken från Lucera, som hette Mirak.

Dessa första Molosser från Puglia kom att kallas "Dogo Di Puglia" de blev även erkända internationellt 1976 av U.C.I. (Union Cinologica Italian).

Vid denna tid hade Dr. Breber möjligheten att skriva en artikel i ENCI's "I Nostri Cane magazine" om hans arbete angående Maremmano-Abruzzese. I denna artikel var två hundar av storleken mellan till stor med på bild i bakgrunden. Den bilden uppmärksammade en 16-år-gammal student, Stefano Gandolfi. Gandolfi letade upp Dr. Breber via utgivningsförlaget för att lära sig mer om denna inhemska Italienska molosser.

Mr. Gandolfi fick snart hjälp av sina vänner, Giancarlo och Luciano Malavasi. Malavasi familjen hade fött upp schäfer sedan många år. Luciano och Giancarlo var skeptiska till att involvera sig i en ras som de inte alls kände till, men Gandolfi's trägenhet fick dem slutligen intresserade. Genom en gemensam vän och styrelseledamot i Bolognese Cinofilo Group, Gianluigi Spighi, blev Prof Bonatti presenterad till en man som skulle komma att bli ännu en central figur i återuppbyggandet av Cane Corso, Mr. Fernando Casolino. Casolino hade många kära barndomsminnen av rasen och delade hjärtligt med sig till Spighi och Bonatti, historier om rasen och om dess användning runt de lantliga områdena i södra Italien.

Gandolfi valde bröderna Malavasi's farm i Mantova som den centrala platsen för återuppbyggnadsprocessen. Tre Cane Corso lånades tillfälligt till gruppen i Mantova, Tipsi, Brina och Dauno. Dauno var speciellt intressant eftersom han hade de önskvärda egenskaperna: robust och kraftfullt byggd, lätt underbett, 3/2 huvud till nos mått, kvadratisk stort huvud och modigt beteende.

Under den här tiden framstod några betydande kullar. Den första där Dr. Breber avlade Mirak med en hund som hette Aliot och fick en kull som bl.a. innehöll Dauno och Brina.

Brina blev senare parad med en hund som hette Picciut. Den mest utmärkande i Brina's kull var en tik som hette Tipsi. 1980 blev en kull på 18 valpar född av Tipsi, fadern var Dauno, i denna kull fanns de viktiga stamhundarna, Bulan, Aike, Baal, Babak, Berzerillo, och allra viktigaste Basir, hunden som ENCI/SACC standarden är baserad på.

Casolino fick Basir och Gian Antonio Sereni fick Bulan på villkor att de skulle användas för att "fixa de grundläggande egenskaperna för rasen". Bonatti, Ballotta och Casolino var alla överens om att avkommorna från Dauno var de som mest liknade deras barndomsminne av rasen. Gandolfi, Sereni, och Casolino förstod att nya blodslinjer behövdes och de fick tag i dessa hundar från Paolo Breber. Aike parades med Picciotto, vars dotter Bibli, parades med Bezerillo. Denna typ av linjeavel användes för att fixa rätt "typ" hos denna unga ras.

1983 bildade Gandolfi, Breber, Sereni, Casolino och bröderna Malavasi, SACC (Society Amatori Cane Corso). SACC's mål var att öka uppskattningen av Cane Corso, förbättra urvalet av rasen, och att få erkännande av E.N.C.I. Efter ett par dagar organiserade Mr. Casolino och Mr. Gandolfi den första officiella rasundersökningen i Mantova, ledd av ENCI domaren Dr. Giovanni Ventura. Av de 12 hundar undersökta av Dr. Ventura skapades en morfologisk profil för rasen.

I maj 1984 arrangerade Casolino SACC's första "inofficiella" kontakt med ENCI. Domarna Morsiani, Perricone, Bussadori och Bonetti, blev inviterade för att utvärdera egenskaperna för rasen.

10 Cane Corso blir presenterade för domarna, inklusive Basir.

Framgångsrik första kontakt introducerar rasen officiellt i ENCI, 3 november 1985 i Montova. 20 Cane Corso visas för domarna Barbati, Mentasti, Morsiani, Quadri, Perricone, Vandoni, och Ventura. Morsiani och Perricone blir speciellt intresserade av rasen, som i framtiden visar sig vara ovärderligt för det slutliga erkännandet av ENCI.

1986 blir SACC chockerade av att Paolo Breber lämnar dem. Fortfarande idag är det osäkert varför Breberavgick, men i artiklar som han skrivit om rasen har han varit mycket kritisk till vissa delar av standarden, speciellt när det gäller bettet, som i standarden kräver ett lätt underbett. Tångbettet är bara tolererat, men som är precis lika vanligt som underbett inom Cane Corso. Det fanns även flera med saxbett då. Senare det året accepterar Dr Morsiani uppgiften från domarkommittén i ENCI att göra ett utkast av standarden för Cane Corso. Morsianireser genom den Italienska landsbygden, gör undersökningar och tar mått på Cane Corso i några av de mestavlägsna platserna. Medlemmarna i SACC, och två nya medlemmar, Flavio Bruno och Vito Indiveri hjälper Dr. Morsiani på hans resor.

1992 beslöt ENCI att bokföra Cane Corso kullarna, födda efter föräldrar som verifierats av domare och bedömts som huvudsaklig blodslinje, i en inofficiell bok, kallad "Libro Aperto", eller öppen bok, för att bättre kunna följa upp utvecklingen av rasen. Certifieringen av den öppna boken hände i Mantova, Foggia, Ostuni, Morciano de Romagna, Messina och Empoli från 1990 till 1992 och totalt 561 Cane Corso blev "certifierade" av ENCI domarna, Ammannati, Dagradi, Morsiani, Perricone och Vandoni. Proceduren för att en hund skulle bli inskriven i den öppna boken var följande; 1) Bedömning av hundens typ uttryckt av ett par domare utsedda av ENCI under en officiell utställning eller träff. 2) Valparna efter en parning mellan två certifierade hundar kommer att officiellt skrivas in och även deras avkommor. 3) Vidare bedömning efter hundens första år kommer att bekräfta om egenskaperna av typ hos förfäderna fanns. För det mesta nonchalerades punkt 3.

Den 20 januari 1994 når SACC sitt mål om ett officiellt erkännande för rasen då ENCI utnämner Cane Corso som den 14: e Italienska rasen. Strax efter rasens officiella erkännande ökar populationen explosionsartat från några hundra valpar till omkring 2500 årliga registreringar. Denna plötsliga popularitet sänkte kvaliteten på rasen generellt.

Cane Corso introduceras för styrelsen i FCI den 22 maj 1996 i Milano, ca 20 hundar närvarar som modell för egenskaperna hos rasen. En komplett standard, historisk beskrivning, resultat av HD-analys och genetiska ögonfel, anatomisk design och även en undersökning för att identifiera de olika blodslinjerna som är registrerade i den öppna boken, skickas till FCI. I november 1996 blir Cane Corso erkänd på ett internationellt plan av FCI.

Till Sverige kom den första importen 1998 från Ungern, Cirano El Corso. Första kullen i Sverige föddes 1999-07-14.

När det fanns över 100 st. Cane Corso registrerade i Sverige 2002, förstods vikten av att en rasklubb skulle bildas. En lokal ordnades på Vargön. ALLA Cane Corso - ägare blev inbjudna, uppfödarna blev ålagda att meddela de vars ägare ännu inte hunnit komma med i SKK:s Centralregister. På så sätt hade alla möjlighet att komma och vara med att rösta fram den styrelse de ville ha.

Drygt 30 st Cane Corso ägare från 4 olika uppfödare kom och det bildades en mycket hundkunnig styrelse. Ras- och Avelsförening Cane Corso - R.A.C.C. bildades 9 februari 2002.

Den första styrelsen bestod av: Claes Larsson, Dick Säwner, Monica Andersson, Veronica Johansson, LenaLarsson, Anne-Lee Olofsson, Jessica Hallberg och L-O Larsson.

Funktion

Historiskt har Cane Corso använts till allehanda uppgifter då den är avlad för att vara sin förare till lags. Efter tiden som kamphund på arenorna har rasen använts bl.a. som jakthund på storvilt som t ex varg och björn, men även till jakt på grävling och piggsvin för att ta några exempel på mindre djur. Cane Corso har även använts som fångvaktarhund. Enligt en lag från 1750 förbjöds man att jaga förrymda fångar med Cane Corso. Bönderna har haft ovärderlig hjälp av rasen när det gällde att vakta boskap, getter och svin. Cane Corso hjälpte även till att transportera djuren till slakt, andra betesmarker eller försäljning och var då även vakthund på vägen, mot både rovdjur och rövare. Den har hjälpt slaktare förr genom att hålla fast djuren i nosen om slaktaren skulle missa med kniven. Har också genom alla tider vaktat mark och egendom, även hö- och halmstackar som på sin tid var mycket värdefulla som foder åt djuren under hela vintern. Vid behov, eller på kommando, har den försvarat.

Cane Corso har alltid levt och hjälpt människorna på den italienska landsbygden. Behovet av en stark, snabb, smidig, modig och aggressiv hund har hela tiden funnits bland folket på landsbygden. Den har i princip hjälpt alla som bodde på bondgårdarna, såsom väktaren, svinherden, jägaren mm.

Cane Corso uppgifter i korthet:

Som jakthund användes Cane Corso på björn, grävling (idag förbjudet), vildsvin, piggsvin samt varg och räv. Utterjakt förekom bland de som bodde vid flodernas deltan. Man använde tre olika typer av hundar. Blodhundar för att sniffa upp bytet, vinthundar för att förfölja och trötta ut det och så Cane Corso för att hålla fast bytet tills jägaren kom och kunde döda det eller så skötte den själv själva dödandet. Ofta förekom det korsningar mellan dessa hundar för att kunna utnyttja de olika kvalitéerna hos dessa olika hundar. Om så skedde så använde man alltid en Cane Corso hane. Man ansåg att Cane Corso var den mångsidigaste av dessa hundar. I jakten valde man oftast Cane Corso p.g.a. dess styrka och mod. Vid vildsvinsjakt så använde man den för att hålla fast bytet tillsjägaren kunde komma med sitt gevär eller spjut och döda svinet. I grävlingjakten så skötte Cane Corso hela jakten själv. Den sniffade upp grävlingen och dödade den. Där föredrog man ljusa fawn hundar då dessa i färg skiljde sig mest från grävlingens färg. Denna aktivitet skedde nattetid och jägaren ibland kunde behöva klubba ihjäl grävlingen själv och ville inte råka träffa sin hund. Vid jakt på varg så använde man Cane Corso och Greyhound eller en mix av dessa två och denna jakt var för de välbeställda. Rävjakt skedde oftast bland vinrankorna då mössen frodades i dess jordar. Där lät man två Cane Corso patrullera en halva var, mötas på mitten och sen gå sin halva igen.

När det gällde vaktjobbet på gårdarna så hade man en väktare som red runt ägorna med ett par Cane Corso vid sin sida. Dessa Cane Corso skulle angripa alla inkräktare om det så var en räv eller en människa. Cane Corso användes även för ett speciellt jobb och det var att vakta höbalarna, det var ju där maten till kreaturen fanns men man förvarade även is i dessa och då blev dem ju extra värdefulla. Man föredrog då den fawn färgade Cane Corso för den smälte in i balarna och ansågs av de äldre att vara lika "eldfängda" som halmen de vaktade.

En annan arbetsuppgift var att hjälpa den som hade hand om mulorna. Dessa envisa djur rymde ofta då de var lastade, då smög Cane Corso efter mulan, tog tag i skänklarna och ledde mulan tillbaka till föraren. Mulorna hade stor respekt för dessa hundar.

Getherden hade de mest aggressiva av Cane Corso, dels för att han levde väldigt isolerad i bergen men de hade även vissa knep för att göra sina hundar så aggressiva som möjligt. De stängde bland annat in dem i mörka hålor. Svinaherden använde Cane Corso bl.a. då suggan skulle föda sina kulingar.

De gjorde alltid detta i skogen, så man släppte hunden som följde dem skrikande kulingarna, tog suggan i trynet eller i örat, på detta sätt så mobiliserades suggan, och svinaherden kunde plocka upp kulingarna och föra dem till stian.

Även slaktaren använde Cane Corso för att hålla fast tjuvar och kossor. Det var faktiskt även slaktaren som såg till att den genetiska mångfalden upprätthölls då han bodde i staden men reste runt bland gårdarna med sin hund. Ibland blev det bråk men inte alltför sällan så blev det en parning.

Idag används många fortfarande till olika former av vakhundar, främst på gårdarna. Några används även till jakt. Nya uppgifter på senare tid är som polishund, bevakningshund, inom sök, räddning, skydd och spår, lydnad samt rallylydnad.

Det finns Cane Corso med skyddshundsbezeichnung upp till SchH3 och IPO3, dock inte i Sverige då det inte är tillåtet i Sverige att tävla i dessa bruksgrenar med annat än bruksraser.

De flesta är ändå aktiva familjehundar utan direkta arbetsuppgifter.

I Sverige finns i dag:

1 räddningshund, 3 Tjänstehundar inom Försvarmakten, 1 lydnadschampion, 1 viltspårchampion.

Fler ekipage tävlar lydnad, spår/sök och några få tränar skydd och IPO-R.

Utställningar lockar betydligt fler deltagare i samtliga länder där rasen är representerad, och det finns idag flera Internationella utställningschampions i Sverige.

**Cane Corso kallas för molossernas atlet och är trots sin storlek
mycket vig och rörlig.**

Mentalitet

Cane Corso är idag en mycket lojal hem- och familjekär ras. Den månar om hela familjen och dess flock och är mycket lyhörd för ägarens önskemål. Cane Corso har lätt för att lära och lyssnar mycket på rösten. Cane Corso ska vara stabil mentalt, vaksam och uppmärksam, med vaktinstinkt. Den är inte alltid förtjust i främlingar utan kan ignorera dessa, den ska acceptera hantering av de personer ägaren godkänt. Rasen behöver en del social miljöträning under uppväxten för att utvecklas optimalt.

Rasen ska inte vara nervös, rädd eller aggressiv. Det är en uthållig, stark och mycket tålig, aktiv och rörlig hund och kräver ett visst mått av motion och rörelsefrihet samtidigt som den även har typiskt lugnt moloss temperament. En allround aktiv sällskapshund med i många fall flera goda bruksegenskaper. Rasens starka vaktinstinkt och självständighet gör att den lämpar sig bäst hos en ansvarsfull person med kunskap och tidigare hunderfarenhet.

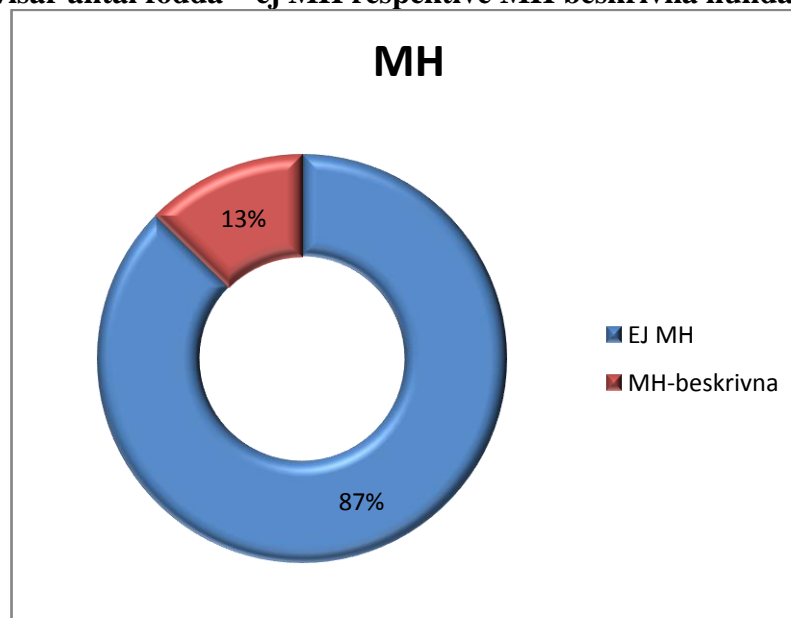
Delmålet från RAS 2004 med minst 30 beskrivna hundar för ett spindeldiagram är uppnått. Men vi kan fortfarande inte fastslå rasens generella mentalitet i Sverige. Eftersom intresset från samhället för hundars mentalitet ökar måste ägare och uppfödare ta ansvar för att rasens mentalitet kartläggs.

BPH kommer från början ha ett spindeldiagram men enskilda hundar kommer att ha stort utslag innan tillräckligt många hundar har beskrivits. När det finns 40 till 50 hundar beskrivna bör vi ha relativt säkert medelvärde då BPH, beskrivningen är mer omfattande än en MH-beskrivning.

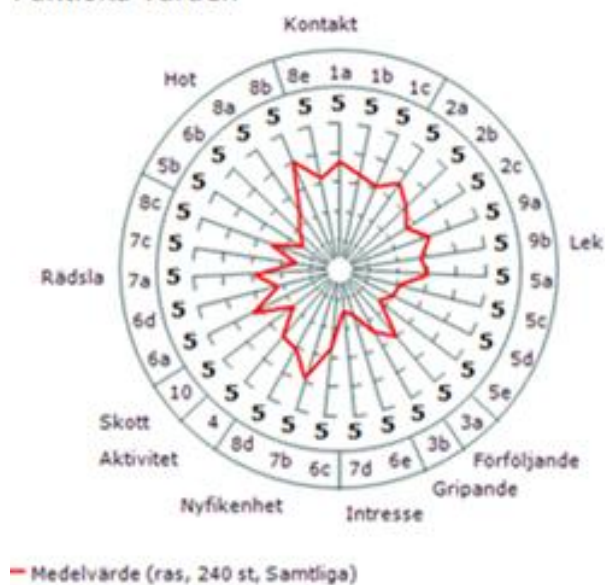
Rasklubben verkar för att antal mentalbeskrivna/BPH i rasen skall fortsatt öka genom information samt erbjuda plats på mentalbeskrivning genom rasklubben och specialklubben SBHK.

Rasklubben har infört statistik under varje uppfödare i kennelregistret angående bl.a. antal genomförda MH/BPH på avkommor över 2 år, för att uppmuntra alla uppfödare att arbeta för att höja sin statistik angående sina avkommors deltagande.

Diagram visar antal födda – ej MH respektive MH beskrivna hundar 2004-2011



Faktiska värden



Kod	Beskrivning	Medel
1a	Kontakt hälsning	3,7
1b	Kontakt samarb.	3,3
1c	Kontakt hantering	3,1
2a	Lek 1 leklust	3,6
2b	Lek 1 gripande	3,1
2c	Lek 1 grip/dragk	2,7
3a2	Förföljande	3,0
3b2	Gripande	2,4
4	Aktivitet	3,0
5a	Avst.lek intresse	3,0
5b	Avst.lek hot/aggr	1,5
5c	Avst.lek nyfiken	2,1
5d	Avst.lek leklust	2,0
5e	Avst.leksamarb.	1,7
6a	Överr. rädsla	3,3
6b	Överr. hot/agg	1,9
6c	Överr. nyfikenhet	2,7
6d	Överr. kv. rädsla	2,2
6e	Överr. kv. intr.	1,6
7a	Ljud rädsla	2,9
7b	Ljud nyfikenhet	3,9
7c	Ljud kv. rädsla	1,5
7d	Ljud kv. intresse	1,4
8a	Spöken hot/agg	2,4
8b	Spöken kontroll	4,0
8c	Spöken rädsla	2,5
8d	Spöken nyfikenhet	3,1
8e	Spöken kontakt	3,2
9a	Lek 2 leklust	3,3
9b	Lek 2 gripande	2,8
10	Skott	2,0

Sammanställning per år	2000	2001	2002	2003	2004	2005	2006	2007	2008	2009	2010	2011
Antal födda	34	54	32	88	71	123	120	195	174	273	185	212
Känd mental status	1	12	5	16	20	26	23	34	30	28	26	8
varav - hanar	-	2	2	7	9	11	9	21	19	14	15	5
- tikar	1	10	3	9	11	15	14	13	11	14	11	3
Beskrivaren avbryter	-	1	-	-	1	1	-	1	1	1	-	-
Ägaren avbryter	-	-	-	-	-	2	1	1	4	1	1	-
Avbrutit MH (före 2002-07-01)	1	-	-	-	-	-	-	-	-	-	-	-
Oacceptabelt beteende	-	-	-	-	-	-	-	-	-	-	-	-
Ägaren avstår skott	-	-	-	-	-	-	-	-	2	-	-	-
Avsteg från avreaktion	-	-	-	-	-	-	-	-	2	-	-	-

Beskrivningsprotokoll MH

1a. Accepterar kontakt utan att besvara. Drar sig inte undan. 3,8 / 3,7	1b. Följer med, men är inte engagerad i testledaren. 3,28 / 3,3	1c. Accepterar hantering. 3,24 / 3,1	2a. Startar långsamt, blir aktiv, leker. 3,52 / 3,6	2b. Griper tveksamt eller med framtänderna. 3,2 / 3,1
2c. Griper tveksamt, släpper, håller, men drar inte emot. 3,0 / 2,7	3a2. Startar eller springer långsamt. Kan öka farten. Fullföljer. 3,22 / 3,0	3b2. Griper inte, nosar på föremålet. 2,4 / 2,4	4. Är uppmärksam och i huvudsak lugn. Enstaka aktivitetshöjningar. 3,36 / 3,0	5a. Intresserad. Följer figuranten utan avbrott. 2,84 / 3,0
5b. Visar inga hotbeteenden. 1,56 / 1,5	5c. Går fram när figuranten är aktiv på linjen.1,88 / 2,1	5d. Leker inte, men visar intresse.2,08 / 2,0	5e. Visar inget intresse. 1,64 / 1,7	6a. Gör undanmanöver utan att vända bort blicken.3,52 / 3,3
6b. Visar inga hotbeteenden. 1,68 / 1,9	6c. Går fram när föraren sitter på huk och talar till overallen samt lockar på hunden. 2,59 / 2,7	6d. Liten båge eller tempoväxling vid ngn av passagera. 2,0 / 2,2	6e. Visar inget intresse. 2,0 / 1,6	7a. Hukar sig och stannar. 3,16 / 2,9
7b. Går fram till skramlet när föraren står bredvid. 3,6 / 3,9	7c. Ingen tempoförändring eller undanmanöver. 1,6 / 1,5	7d. Visar inget intresse. 1,76 / 1,4	8a. Visar enstaka hotbeteenden. 2,24 / 2,4	8b. Kontrollerar och/eller handlar mot båda spökerna. Kortare avbrott. 3,84 / 4,0
8c. Uppehåller sig i huvudsak framför eller bredvid föraren. Någon avståndsreglering. 2,16 / 2,5	8d. Går fram till fig. när föraren står bredvid. 3,44 / 3,1	8e. Besvarar kontakten från figuranten. 3,64 / 3,2	9a. Startar långsamt, blir aktiv, leker. 3,52 / 3,3	9b. Griper inte, nosar bara på föremålet. 3,16 / 2,8
10. Avtagande kontroller under lek / passivitet. Därefter oberörd. 2,52 / 2,0				

Det är inga större förändringar på medel värdena sedan 30/6-05. Tabell visar DÅ / IDAG.

- I moment 2c, lite sämre gripande
- I moment 5a, lite mer intresse för figuranten
- I moment 5c, lite mer intresse för figuranten
- I moment 7a, lite mindre reaktion för skramlet
- I moment 8b, lite mindre kontroll
- Vi ser även att medelvärdet för moment 10 = skottet har förbättrats från 2.52 till 2.0 vilket är positivt

Mål:

- Att vi inom 5 år ser att minst 40 % av årskullarna genomför Mentalbeskrivning/BPH, helst med hela kullar beskrivna
- Att arbeta fram en önskad rasprofil för rasen gällande MH/BPH protokoll

Strategi:

- Verka för att uppfödarna ska beskriva sina uppfödda hundar, samt att hundägare ska beskriva sina hundar
- Arbeta för att erbjuda plats på mentalbeskrivning genom rasklubben och special klubben SBHK, för att på så sätt öka antalet mentalbeskrivna individer
- From 2013-07-01 skall minst ett av föräldradjuret i en kombination ha känd mental status eller genomfört BPH innan parningstillfället för att uppfödaren skall få stå med på RACC's kennelregister

Population

Det är viktigt att alla uppfödare har god kunskap om avel och genetik.

Har man god kunskap gällande avel och genetik förstår man vikten av att arbeta för att hålla en genetisk variation i vår ras Cane Corso. Detta för att inte öka risken att recessiva allvariga defektanlag dubbleras och utgör en riskfaktor i den framtida utvecklingen av rasen.

Här följer en text hämtad ur "Avelsboken" av Lennart Swenson som förklarar riskerna med att vattna ur den genetiska basen via inavel och matadoravel:

"GENETISK BÖRDA

Helt undantagslöst bär varje individ, människa som hund, på genetiska skador, en genetisk börda (genetic load) vilket innebär att vi och våra hundar i genomsnitt har 5-6 mer eller mindre allvarliga defektanlag. Dessa kan vara av recessiv typ som inte upptäcks hos den enskilda individen med mindre än att den har fått den skadade genen i dubbel uppsättning, alltså genom arv från både far och mor. Den genetiska skadan kan också kräva särskilda yttre betingelser för att komma till uttryck, till exempel att hunden utsätts för speciell prövning i form av ett smittoämne eller liknande.

I detta tidiga skede kan sjukdomen, problemet, vara okänt i rasen och vi avfärdar upptäckten, ofta med viss rätt, som en slumpmässig utvecklingsrubbing. Spridningen av den ”nya” defekten kan därför fortgå en tid innan uppfödare av rasen blir medvetna om problemet och dess eventuella genetiska bakgrund. Av detta följer att varje hund som tillåts att fortplanta sina gener genom ett mycket stort antal avkommor utgör en potentiell riskfaktor för den framtida utvecklingen hos denna hundras.”

En allmän rekommendation inom hundaveln säger att ingen hund under hela sin levnad ska producera mer än 5 procent av valparna i sin generation och population. Detta är en övre max gräns.

Rimligtvis är en hund aktiv inom aveln under ca 5 år. 5% av de registrerade Cane Corso valparna under åren

2008-2012 ger en siffra på 56. Cane Corso är relativt liten i sin population och hundarna i Sverige är tämligen närbesläktade. Så för att inte hota den genetiska variationen inom Cane Corso populationen i Sverige ger RACC en allmän rekommendation att ingen tik eller hane får mer än högst 45 avkommor under hela sin livstid.

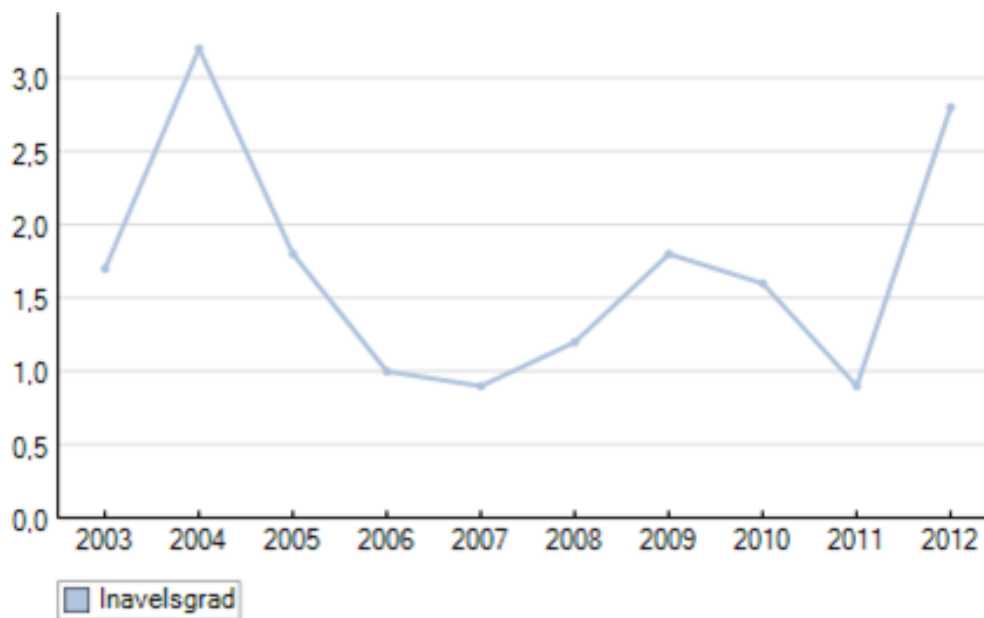
Rasklubben rekommenderar uppfödarna och hanhundsägarna att kontinuerligt utvärdera varje kull och avkomma genom egenkontroll och verktyg som Mentalbeskrivning/BPH, HD/ED-röntgen och exteriörbedömning på hundutställning. En bedömning av avelsresultaten ska jämföras med hela populationens hälso-mentalitet och exteriöra status innan man gör bedömningen att det är av gagn för rasen att använda avelsdjuret igen.

Rasen har ökat markant sedan 2004 då det registrerades 105 st Cane Corsos. Registreringssiffrorna för 2009 slutade på 252 hundar, 2010 - 217 st, 2011 - 258 st och 2012 - 280 st.

Importer är fortfarande av stor betydelse för att bredda avelsbasen ytterligare. Men man ska också uppmärksamma att det gynnar rasens genetiska mångfald att importera hundar med en liten släktskapsgrad till vad den svenska populationen har, om de ska användas i avel. Insemination är något man bör titta närmare på för att på så sätt bredda avelsbasen.

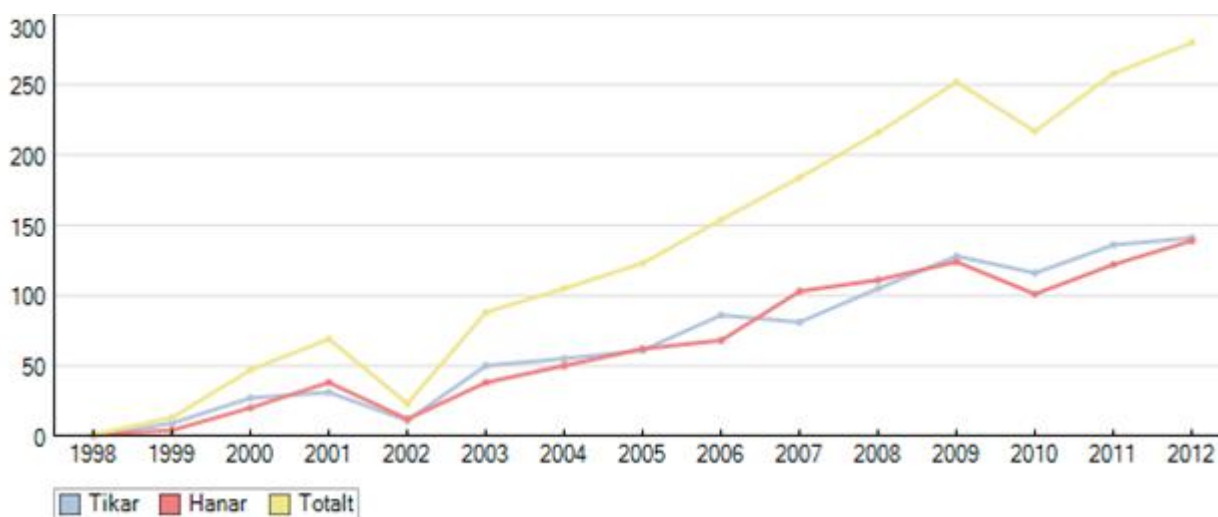
En mall för utvärdering av avkommor kommer att utarbetas av RACC's avelsråd under 2013 och publiceras på rasklubbens hemsida.

Inavelstrenden på Avelsdata



Fördelning parningar i %	Kullar födda										
	2003	2004	2005	2006	2007	2008	2009	2010	2011	2012	
Upp t.o.m. 6,25%	12	8	14	17	27	25	31	26	29	32	
6,26% - 12,49%	2	1	0	1	1	1	4	2	1	1	
12,5% - 24,99%	0	1	1	0	1	0	1	1	0	2	
25% -	0	0	0	0	0	0	0	0	0	0	

Registreringsstatistik



Antal reg/år	1998		1999		2000		2001		2002		2003		2004		2005	
Tikar (varav importer)	0		9		27		31		11		50		55	(5)	61	(9)
Hanar (varav importer)	1		4		20		38		12		38		50	(6)	62	(7)
Totalt	1		13		47		69		23		88		105	(11)	123	(16)

Antal reg/år	2006		2007		2008		2009		2010		2011		2012	
Tikar (varav importer)	86	(11)	81	(9)	105	(21)	128	(10)	116	(9)	136	(10)	141	(11)
Hanar (varav importer)	68	(5)	103	(11)	111	(6)	124	(11)	101	(8)	122	(4)	139	(11)
Totalt	154	(16)	184	(20)	216	(27)	252	(21)	217	(17)	258	(14)	280	(22)

Djur använda i avel

	1999	2000	2001	2002	2003	2004	2005	2006	2007	2008	2009	2010	2011	2012	Totalt
Kullar	3	7	8	4	14	10	15	18	29	26	36	29	30	35	264
Tikar	<u>3</u>	<u>5</u>	<u>7</u>	<u>4</u>	<u>13</u>	<u>9</u>	<u>15</u>	<u>18</u>	<u>29</u>	<u>25</u>	<u>36</u>	<u>28</u>	<u>27</u>	<u>35</u>	<u>163</u>
Hanar	<u>3</u>	<u>4</u>	<u>6</u>	<u>4</u>	<u>9</u>	<u>8</u>	<u>8</u>	<u>15</u>	<u>24</u>	<u>20</u>	<u>27</u>	<u>22</u>	<u>24</u>	<u>28</u>	<u>133</u>

Kullstorlek

	1999	2000	2001	2002	2003	2004	2005	2006	2007	2008	2009	2010	2011	2012
Kullstorlek genomsnitt	5,3	4,9	6,8	8,0	6,3	7,1	8,2	6,7	6,7	6,7	7,6	6,4	7,1	6,9
Antal kullar	3	7	8	4	14	10	15	18	29	26	36	29	30	35

Mål:

- Att bibehålla inavelsgraden på en låg nivå
- Att bättre utnyttja tillgängliga hundar i aveln
- Att öka den genetiska variationen

Strategi:

- Att till aveln inte använda mer närbesläktade avelsdjur än kusiner motsvarande inavelsgrad på 6,3 %
- Att endast i undantagsfall upprepa samma kombinationer av föräldradjur
- När import sker, är det önskvärt att större hänsyn tas till att om möjligt importera hundar som kan bidra med genetisk variation
- Verka för att göra intressenter av rasen uppmärksamma på inavelsgraden
- Att ge uppfödarna en mall för att själva utvärdera avkommor
- Att genom att publicera artiklar på rasklubbens hemsida och i klubbtidningen informera och inspirera uppfödarna att lära sig mer om avel och genetik

Hälsa

Rasen är sedan lång tid tillbaks avlad på sina funktionella egenskaper, därmed avlades främst på de starkaste, friskaste och mest dugliga inom användningsområdet. Cane Corso är en relativt sund mastiff ras utan några direkt rasbundna sjukdomar. Det är först på senare tid som HD-röntgen blivit vanligare även i hemlandet och från 2001 finns även krav på känd HD- status här i Sverige.

Nedan följer en sammanställning av material från försäkringsbolagen.
”Försäkringsbolag”

Vi har fått in statistik från 2 försäkringsbolag. Folksam och Sveland. Folksam har delgivit oss statistik gällande 2004-2008.

Sveland har haft ändringar i sin organisation och dator system och lämnar därför först ut statistik gällandeperioden 2008-05-01 till 2009-09-30.

Vid kontakt med Sveland vid årsskiftet 2012-2013 får vi tillgång till ytterligare statistik. Den är en sammanställning av 2009-2012. Vi kommer redovisa Svelands statistik i två delar. Perioden 2008-05-01 till 2009-09-30 och sedan den mer utförliga från 2009-2012.

Vid kontakt med Folksam i februari 2013 utlovar de att ny statistik kommer skickas ut under 2013.

Vid kontakt med Agria i februari 2013 utlovar de att Cane Corso kommer få en egen ”breed profiles” som kommer att skickas ut i maj 2013.

Vi gör en uppskattning baserad på registreringsantalet i hunddata och antalet Cane Corso Sveland har uppgivit i sin statistik att ca 10-15 % av Cane Corso populationen försäkrade i sitt bolag.

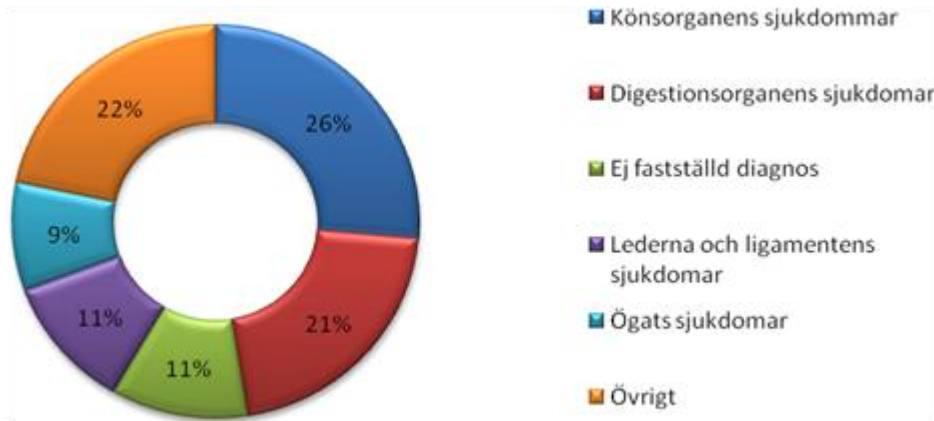
SVELAND

Sveland har haft 166 hundar försäkrade under perioden 2008-10-01 till 2009-09-30.

Mellan 2008-10-01 och 2009-09-30 är skadeprocenten 40 %. Skadeprocenten är utbetald ersättning dividerat med inbetald premie. Det innebär att för varje inbetald 100-lapp i premie har de under det senaste året betalat ut 40 kr i ersättning.

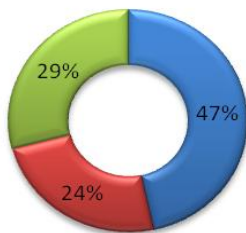
Skadefrekvensen, det vill säga andelen Cane Corso som använder försäkringen av antalet försäkrade är 47 %. De flesta raser ligger mellan 40-50 %.

De vanligast förekommande veterinärvårdsdiagnoserna är:



Könsorganens sjukdomar

■ Livmoderinflammation ■ Mastit ■ Övrigt



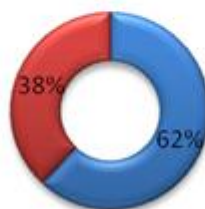
Digestionsorganens sjukdomar

■ Magomvridning ■ Pankreatit ■ Övrigt



Lederna och ligamentens sjukdomar

■ Ligamentskada ■ Korsbandsskada

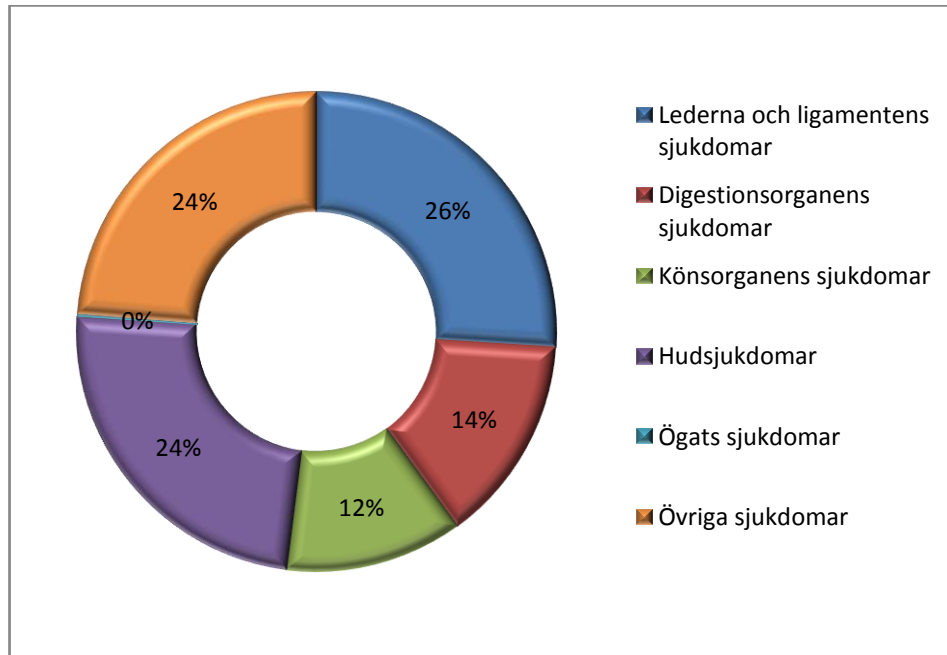


Ögats sjukdomar

■ Cherry eye ■ Övrigt



Sveland 2009-2012



Ögats sjukdomar innefattar 1 st ersättning vilket blir 0,2%. I Övriga sjukdomar ligger Olycksrelaterat (1 st bitsår) samt Utan diagnos (2 st)

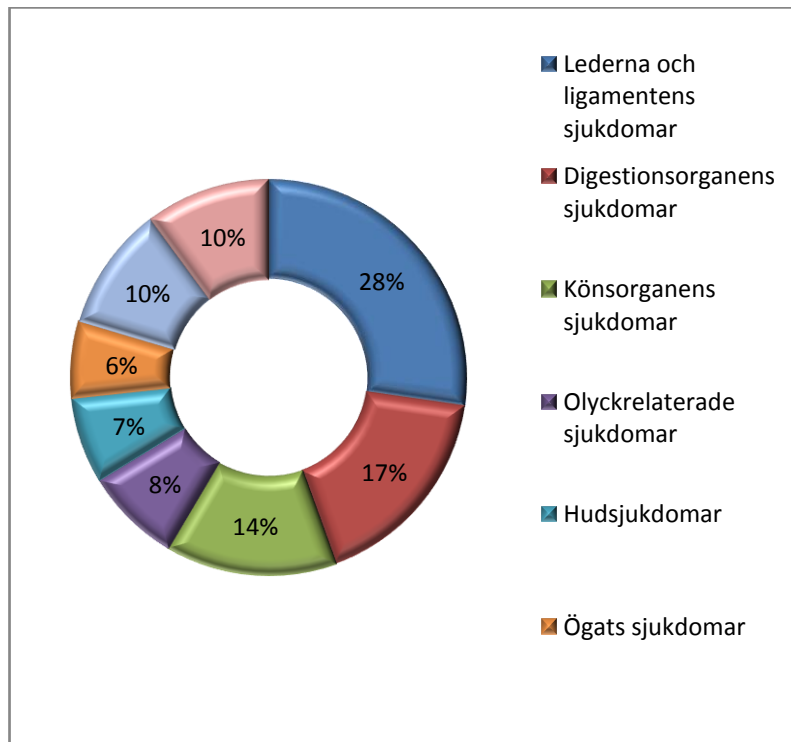
FOLKSAM

Statistiken som inkommit från Folksam är inte lika lätt att tyda. De redovisar varje tillfälle som en försäkrad hund har fått en utbetald ersättning och för vilken skada, vi vet inte heller om det är enskilda individer som får ersättning flera gånger för samma skada/sjukdom eller om det är flera olika individer med samma skada/sjukdom.

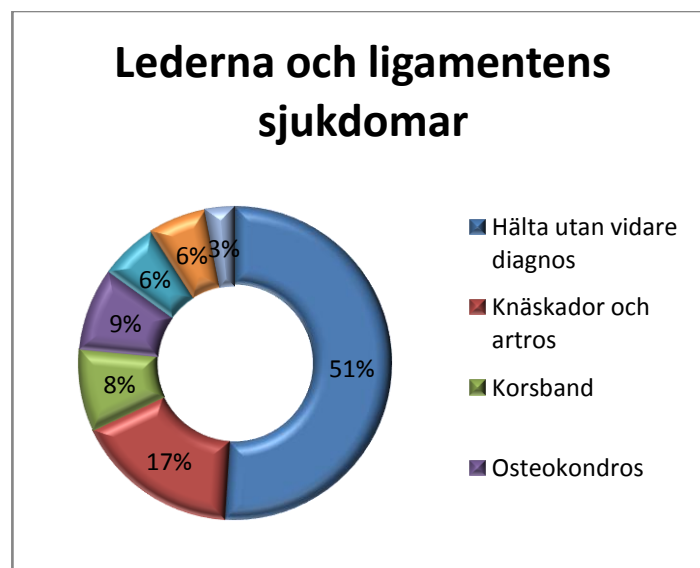
Rasen ligger i rasgrupp 5 av 7, där 7 är högsta risk.

Vi redovisar här vilka skador/sjukdomar som har haft flest utbetalda ersättningar och de vanligaste diagnoserna. Perioden är 2004-01-01 – 2008-12-31.

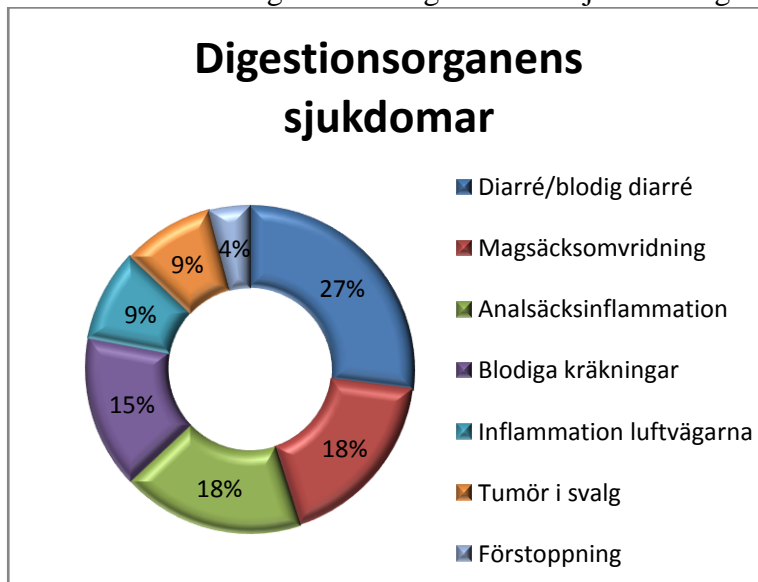
1:a diagrammet visar de 128 st totala ersättningsutbetalningarna.



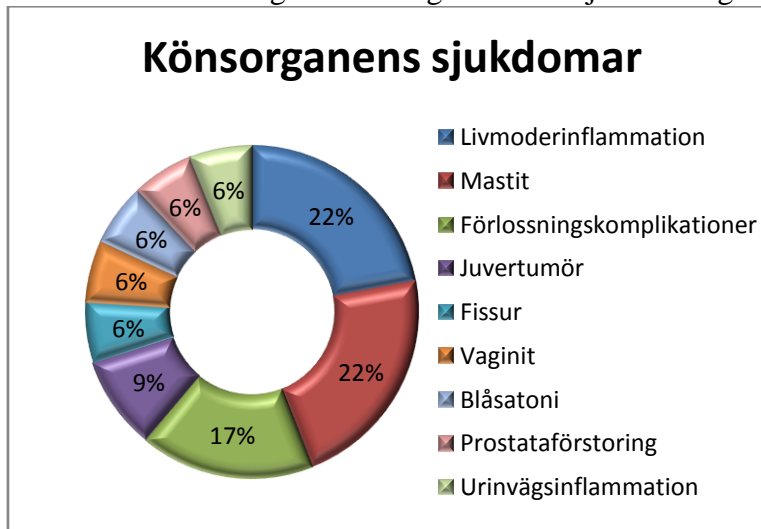
Varav 35 st ersättningsutbetalningar är till följande kategori:



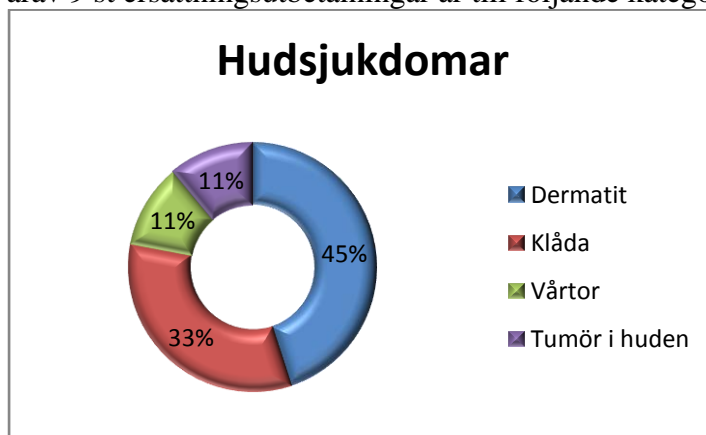
Varav 22 st ersättningsutbetalningar är till följande kategori:



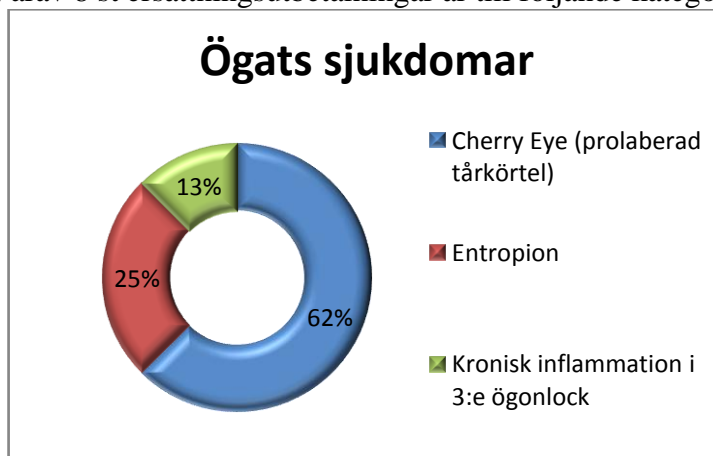
Varav 18 st ersättningsutbetalningar är till följande kategori:



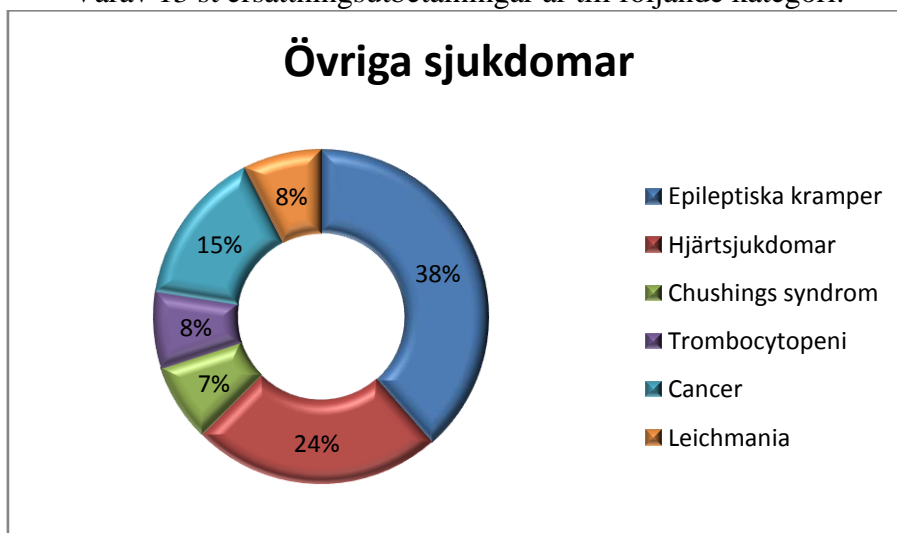
Varav 9 st ersättningsutbetalningar är till följande kategori:



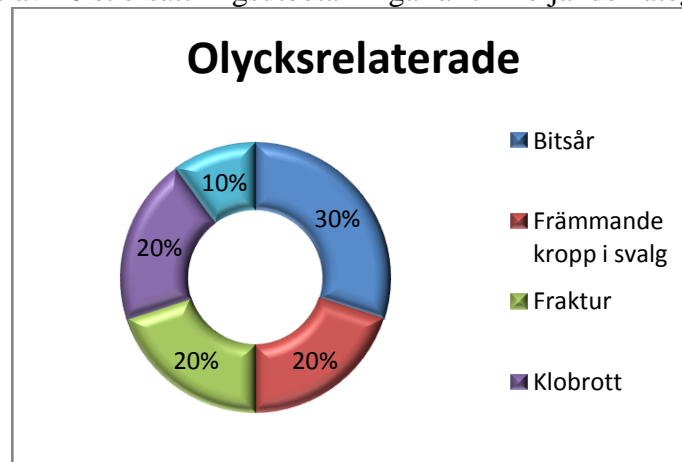
Varav 8 st ersättningsutbetalningar är till följande kategori:



Varav 13 st ersättningsutbetalningar är till följande kategori:



Varav 10 st ersättningsutbetalningar är till följande kategori:



13 ersättningsutbetalningar har gjorts till Ej fastställda diagnoser

Det bör uppmärksammas att tillgången på statistik från försäkringsbolagen är dålig. If som fanns med i RAS 2004 lämnar ej längre ut statistik till rasklubbarna. Agria som troligtvis har majoriteten av svenska Cane Corso populationen försäkrade i sitt bolag hänvisar till sitt projekt "Breed profiles" som utlovas att för första gången lämnas ut gällande Cane Corso i maj 2013. Att få in statistik från hälsoenkäter skapade av ras-klubben är därför av största vikt. Det finns en ny reviderad version av hälsoenkät på rasklubbens hemsida.

Även om statistiken ej är tillförlitlig pga. av dålig täckning av populationen i Sverige eftersom statistiken enbart kommer från Sveland som har ca 10-15 % av populationen försäkrade och Folksam som ej kan delge oss hur många Cane Corso de har försäkrade av populationen försäkrad vill vi ändå uppmärksamma vissa sjukdomar som visat en möjlig ökning.

Statistiken gällande matsmältningsorganens och könsorganens sjukdomar visar en möjlig ökning inom rasen och rasklubben kommer att verka för att utöka information om detta genom diskussion på uppfödarmöten och hälsoenkäter.

Rasklubben har uppmärksammat förekomsten av hundar som har eller har haft krampanfall/epilepsi och/eller en hjärtsjukdom/defekt, bl.a. genom att söka information från grannländer. Dessa individer skall givetvis ej användas i avel. Allmänna rekommendationer vid okänd arvs gång är att föräldrar kombinationen ej ska upprepas och att syskon till drabbad individ används med största försiktighet.

Rasen har fortfarande en del problem med sjukdomar gällande leder och ligament. Korsbandskador, artros i olika leder och ligamentskador bör vi fortsatt rikta uppmärksamheten på och ställa i relation till röntgen resultaten i rasen. Uppfödarna bör i sin avel verka aktivt för att minska förekomsten av dessa sjukdomar.

Vi bör också uppmärksamma vissa ögonsjukdomar som rasen kan få. Entropion, Ektropion och Cherry Eye = Prolaberad tårkörtel. Arvs gången är oviss men uppfödarna bör i sin avel verka för att minska förekomsten av dessa sjukdomar.

HD/ED

Genomgång av rasens HD- och ED-status från 2003-2012.

Tendensen tyder fortfarande på att kullar där förälder har sämre än HD C, är intresset för att röntga avkommorna lågt. Ett visst samband kan vara uppfödarna utan kennelnamn, vars avkommor visar en generell låg röntgenstatistik.

Totalt ser det ut som om intresset för att röntga har sjunkit, men det kan vara så att andelen som väljer att röntga sina hundar senare ökar varvid resultaten dröjer.

Det är dock något att uppmärksamma, och uppfödarna bör poängtera för valpköparna vikten av att få en officiell avläsning.

Vissa kullar har högre röntgenprocent än andra, även när uppfödaren är densamma. Detta gäller även hundar över 2 år. Armbågsleden röntgas fortfarande inte i samma utsträckning som höftleden. Av de röntgade hundarna är majoriteten fria (0). Lindrig dysplasi förekommer sporadiskt men grövre dysplasi förekommer ofta i samma kullar. Andelen ED-röntgade föräldrar är dock för lågt för att en klar slutsats ska kunna dras om eventuell ärftlig påverkan.

Nedan diagram visar antal kullar av respektive HD Kombination

Föräldrardjur		Kullar födda									
Kombinationer		2003	2004	2005	2006	2007	2008	2009	2010	2011	2012
HD grad A	HD grad A	1	1		1	1		1	1	5	11
HD grad A	HD grad B	2	3	8	5	6	7	6	6	5	8
HD grad A	HD grad C		1				1	3	2	4	3
HD grad A	HD grad D							1	1		
HD grad B	HD grad B		2	3	4	11	8	1	6	2	4
HD grad B	HD grad C	3	1	2	1	1	3	5	5	3	2
HD grad B	HD grad D				3	3	2	1		1	
HD grad B	HD grad E							1			
HD grad C	HD grad C							2		3	1
HD grad C	HD grad D					1		1			
HD grad C	HD grad E							1			
HD grad D	HD grad D	1									
okänt	HD grad A			1	1		1	4	1	3	1
okänt	HD grad B	2	1		3	1	1	2	4	2	3
okänt	HD grad C	2	1	1		3	1	5			2
okänt	HD grad D	1				1	2		2		1
okänt	okänt	2				1		2	1	2	1

Diagnos	2004		2005		2006		2007		2008		2009		2010	
HD grad A	5	(10,6 %)	10	(14,7 %)	21	(33,9 %)	31	(32,3 %)	28	(39,4 %)	55	(55,6 %)	28	(37,3 %)
HD grad B	13	(27,7 %)	28	(41,2 %)	17	(27,4 %)	20	(20,8 %)	14	(19,7 %)	16	(16,2 %)	20	(26,7 %)
HD grad C	10	(21,3 %)	19	(27,9 %)	18	(29,0 %)	23	(24,0 %)	17	(23,9 %)	20	(20,2 %)	12	(16,0 %)
HD grad D	16	(34,0 %)	10	(14,7 %)	6	(9,7 %)	21	(21,9 %)	11	(15,5 %)	8	(8,1 %)	13	(17,3 %)
HD grad E	3	(6,4 %)	1	(1,5 %)			1	(1,0 %)	1	(1,4 %)			2	(2,7 %)
Totalt antal undersökta	47		68		62		96		71		99		75	
Snittålder för undersökning (månader)	20		21		21		20		22		19		20	
Antal födda	71		123		120		195		174		273		185	

Diagnos	2004		2005		2006		2007		2008		2009		2010	
ED ua (0)	31	(83,8 %)	44	(91,7 %)	32	(80,0 %)	68	(84,0 %)	50	(87,7 %)	66	(84,6 %)	50	(75,8 %)
ED grad 1	5	(13,5 %)	1	(2,1 %)	7	(17,5 %)	7	(8,6 %)	6	(10,5 %)	7	(9,0 %)	9	(13,6 %)
ED grad 2			2	(4,2 %)	1	(2,5 %)	2	(2,5 %)	1	(1,8 %)	5	(6,4 %)	4	(6,1 %)
ED grad 3	1	(2,7 %)	1	(2,1 %)			4	(4,9 %)					3	(4,5 %)
Totalt antal undersökta	37		48		40		81		57		78		66	
Snittålder för undersökning (månader)	20		21		23		20		21		19		19	
Antal födda	71		123		120		195		174		273		185	

Mål:

- Få en så övergripande bild över rasens hälsa som möjligt
- Att hälsoenkät besvaras till ett antal av 30% av svenska populationens storlek
- Att öka antalet HD-röntgade hundar till minst 50 %. På längre sikt till 75%
- Att verka för att minska antalet dysplaster år från år
- Att öka andelen ED röntgade hundar överlag, gärna till samma procentsatser som HD-röntgade. Först när antalet ED-röntgade ökat vet vi hur frekvent det förekommer inom rasen
- Ålder för HD/ED röntgen bör vara 18-24 mån

Strategi:

- Att uppfödare samt Cane Corso ägare uppmanas att informera avelskommitté om diagnoser som påverkar hundens liv menligt eller avlivning. Detta kan ske anonymt via hälsoenkäten.
- Att uppmuntra Cane Corso ägare och uppfödare att på en frivillig basis höftledsröntga sina djur, oavsett om de ska gå i avel eller inte
- Att hela syskongruppen HD-röntgas
- Att i avel endast använda HD röntgade djur med högst C och då endast i kombination med A el B
- För att öka intresset hos uppfödarna att påverka sina valpköpare att röntga sina hundar, har vi infört statistik under varje kennel i Kennelregistret. Den visar hur stor andel av avkommorna som är röntgade för Hd/Ed av de som är över 2 år för respektive kenneln.

Vi nämner åter igen: Rasklubben uppmärksammar förekomsten av hundar som har eller har haft krampanfall/epilepsi och/eller en hjärtsjukdom, bl.a. genom att söka information från grannländer. Dessa individer skall ej användas i avel.

Då försäkringsbolagen ej i lika stor utsträckning delger oss information är Hälsoenkäter av största betydelse.

Exteriör

Cane Corso ska vara en medelstor till stor hund, atletisk och välmusklad med både massa och elegans. Enligt standard ska måtten för hane vara 64-68 cm och för tik 60-64 cm +/- 2 cm och vikten 45-50 kg för hane och 40-45 kg för tikar.

För att få en överblick över rasens exteriör och de eventuella brister rasen har gällande det, så har vi gått igenom utställningskritiker från Sveriges utställningar från åren 2003-2012. Vi har tittat på hundar anmälda i öppenklass och championklass så att hundarna i princip skall vara fullvuxna för att man ska kunna mer säkert bedöma eventuella exteriöra brister.

Av de utställningskritikdokument vi fått ta del av har vi funnit att rasen har relativt stort deltagarantal på landets utställningar om man ser till rasens population storlek jämfört med andra raser. Det ger oss en relativt säker överblick över de brister rasen generellt har exteriört.

Vid genomgången av vuxna hundar ställda i öppen klass och eller champion klass finner vi fortfarande frekventa anmärkningar angående fel bett, för ljusa ögon, smala fronter och ett antal med dåligt temperament, rädsla eller reservation.

Vi finner också frekventa anmärkningar på dåliga vinklar gällande framben och bakben och uttalanden som ”för luftigt uttryck”, ”för lätt benstomme” eller ”mer substans önskas i benstomme”. Det finns idag en del skillnader i huvudform och kroppsstorlek. Vissa hundar är för ”luftiga” andra för ”tungta”. Dessa brister bör alla uppfödare inom rasen vara medvetna om och i sin avel försöka påverka till det bättre.

Mål:

- Att bevara och förbättra Cane Corso exteriört enligt ras-standard, utan att riskera att minska den genetiska variationen.
- Att öka antalet officiellt utställda hundar i Sverige i relation till registreringsantalet, för att vi fortsatt skall kunna få en god överblick av den exteriöra statusen inom rasen.

Strategi:

- För att öka den exteriöra kvaliteten inom rasen kommer vi att kräva att ett av avelsdjuren i kombinationen har utställningsmerit i Sverige eller motsvarande i annat land för att stå med i RACC's kennelregister. En av avelshundarna i en kombination skall ha erhållit bedömning lägst excellent i junior eller unghundsklass alternativt very good i öppenklass på officiell utställning innan parningstillfället. Detta för att bevara en rastypisk Cane Corso exteriört.

- Att uppmuntra Cane Corso ägare och uppfödare att på en frivillig basis få sina hundar bedömda på officiell utställning, genom att publicera resultaten på RACC's hemsida och i RACC's tidning.

För att öka intresset hos uppfödarna att påverka sina valpköpare att få sin hund bedömd på officiell utställning så kommer det införas statistik under varje kennel i Kennelregistret som kommer att visa andelen officiellt utställda över 2 år för respektive kenneln.

Sammanställning av mål och strategier

Kategorierna som fanns i avelsstrategin i RAS 2004 med indelning av kennel i olika grupper beroende på hur många av deras avkommor var röntgade respektive utställda, fungerar inte i dagsläget. Ingen uppfödare uppfyller kraven och därmed blir kategorierna tämligen osynliga. Dessa är nu borttagna.

För att göra det synligt vilka uppfödare som jobbar för att fler Cane Corso skall ha en känd HD-status, ED- avläsning och MH/BPH har vi under 2011 infört en procentuell statistik under varje kennel i Kennelregistret på hemsidan.

Statistiken visar hur många hundar kenneln fött upp som är över 2 år och därefter hur många av dem som är röntgade och avlästa för HD, ED och hur många som har gjort en Mentalbeskrivning/BPH. Statistiken är direkt tagen från hunddata. Uppfödare uppmuntras att skicka in data som möjligen inte finns tillgänglig där, så som resultat på exporter.

Vi har under 2012 infört statistik under varje kennel i Kennelregistret som kommer att visa andelen officiellt utställda av är över 2 år för respektive kenneln.

Mentalitet:

Mål:

- Att vi inom 5 år ser att minst 40 % av årskullarna genomför Mentalbeskrivning/BPH, helst med hela kullar beskrivna
- Att arbeta fram en önskad rasprofil för rasen gällande MH/BPH protokoll

Strategi:

- Verka för att uppfödarna ska beskriva sina uppfödda hundar, samt att hundägare ska beskriva sina hundar
- Arbeta för att erbjuda plats på mentalbeskrivning genom rasklubben och specialklubben SBHK, för att på så sätt öka antalet mentalbeskrivna individer
- From 2013-07-01 skall minst ett av föräldradyren i en kombination ha känd mental status eller genomfört BPHinnans parningstillfälle för att uppfödaren skall få stå med på RACC's kennelregister

Population:

Mål:

- Att bibehålla inavelsgraden på en låg nivå
- Att bättre utnyttja tillgängliga hundar i aveln
- Att öka den genetiska variationen

Strategi:

- Att till aveln inte använda mer närbesläktade avelsdjur än kusiner motsvarande inavelsgrad på 6,3 %
- Att endast i undantagsfall upprepa samma kombinationer av föräldradyr
- När import sker, är det önskvärt att större hänsyn tas till att om möjligt importera hundar som kan bidra med genetisk variation
- Verka för att göra intressenter av rasen uppmärksamma på inavelsgraden
- Att ge uppfödarna en mall för att själva utvärdera avkommor
- Att genom att publicera artiklar på rasklubbens hemsida och i klubbtidningen informera och inspirera uppfödarna att lära sig mer om avel och genetik

Hälsa:

Mål:

- Få en så övergripande bild över rasens hälsa som möjligt
- Att hälsoenkät besvaras till ett antal av 30% av svenska populationens storlek
- Att öka antalet HD-röntgade hundar till minst 50% . På längre sikt till 75%
- Att verka för att minska antalet dysplaster år från år
- Att öka andelen ED röntgade hundar överlag, gärna till samma procentsatser som HD-röntgade
- Först när antalet ED-röntgade ökat vet vi hur frekvent det förekommer inom rasen
- Ålder för HD/ED röntgen bör vara 18-24 mån

Strategi:

- Hälsoenkät kommer att finnas på rasklubbens hemsida under 2013
- Att uppfödare samt Cane Corso ägare uppmannas att informera avelskommitté om diagnoser som påverkar hundens liv menligt eller avlivning. Detta kan ske anonymt via hälsoenkäten
- Att uppmuntra Cane Corso ägare och uppfödare att på en frivillig basis höftledsröntga sina djur, oavsett om de ska gå i avel eller inte
- Att hela syskongruppen HD-röntgas
- Att i avel endast använda HD röntgade djur med högst C och då endast i kombination med A eller B

- För att öka intresset hos uppfödarna att påverka sina valpköpare att röntga sina hundar, har vi infört statistik under varje kennel i Kennelregistret
Den visar hur stor andel av avkommorna som är röntgade för Hd/Ed av de som är över 2 år för respektive kenneln

Exteriör:

Mål:

- Att bevara och förbättra Cane Corso exteriört enligt ras-standard, utan att riskera att minska den genetiska variationen
- Att öka antalet officiellt utställda hundar i Sverige i relation till registreringsantalet, för att vi fortsatt skall kunna få en god överblick av den exteriöra statusen inom rasen

Strategi:

- För att öka den exteriöra kvaliteten inom rasen kommer vi att kräva att ett av avelsdjuren i kombinationen har utställningsmerit i Sverige eller motsvarande i annat land för att stå med i RACC's kennelregister. En av avelshundarna i en kombination skall ha erhållit bedömning lägst excellent i junior eller unghundsklass alternativt very good i öppenklass på officiell utställning innan parningstillfället. Detta för att bevara en rastypisk Cane Corso exteriört
- Att uppmuntra Cane Corso ägare och uppfödare att på en frivillig basis få sina hundar bedömda på officiell utställning, genom att publicera resultaten på RACC's hemsida och i RACC's tidning
- För att öka intresset hos uppfödarna att påverka sina valpköpare att få sin hund bedömd på officiell utställning så kommer det införas statistik under varje kennel i Kennelregistret som kommer att visa andelen officiellt utställda över 2 år för respektive kenneln

Rasklubben

Ras och Avelsföreningen för Cane Corsos övergripande mål är att väcka intresse för och främja avel av friska och mentalt och fysiskt sunda, bruksmässigt och exteriört fullgoda hundar samt bevara rasens specifika egenskaper i enlighet med rasstandarderna för Cane Corso. Cane Corso är en italiensk bruksras, en gårds- och vakthund som är trofast och värnar om sin familj. Cane Corsos utveckling grundas på uppfödarnas val av avelsdjur och användning. För rasens möjlighet till fortlevnad är en genetisk mångfald en förutsättning.

Aveln ska därför vara målinriktad, långsiktig och hållbar. Med hållbar menas att aveln inte leder till brister avseende hälsa, mentalitet eller funktion och inte heller tömmer rasen på genetisk variation.

RACC vill uppmuntra till och verka för ett bibehållet gott samarbete mellan uppfödare och enskilda Cane Corso - ägare inte bara i Norden utan även i Europa och övriga världen.

RACC ansvarar tillsammans med Svenska Bergs- och Herdehundklubben och Svenska Kennelklubben för rasen och dess utveckling i Sverige.

RACC följer årligen upp mål och strategier i RAS dokumentet.

Utöver detta skall RACC verka för att:

- Fortlöpande följa rasens hälsostatus genom hälsoenkäter till uppfödare, och enskilda hundägare
- Ge fortlöpande information via klubbens medlemstidning, avelskonferenser och utbildning över rasens hälsostatus
- Bredda avelsbasen
- Öka den genetiska variationen och hålla en låg inavelstrend
- Rasen ska ha en god hälsostatus, exteriör och mentalitet som möjliggör ett långt kvalitativt liv utan hälsostörningar
- Bibehålla rasens specifika egenskaper
- Värna om god fertilitet med lätta parningar och valpningar
- Att rasen inte hamnar i en högre premiegrupp hos försäkringsbolagen, utan kommer i en lägre premiegrupp
- Klubb och medlemmar bemöter varandra med respekt och förtroende
- Ras och specialklubb samarbetar

Uppfödarens rekommendationer

All avel och uppfödning ska ske i enlighet med FCI:s ”Code of breeding ethics”, Svenska Kennelklubbens grundregler, djurskyddslagen och Jordbruksverkets föreskrifter samt RACC avelsetiska rekommendationer.

Cane Corso har genom hårt avelsarbete fått en exteriör (beskriven i rasstandard), speciella egenskaper som sällskaps-, vakt- och gårdshund. Den används i liten utsträckning inom lydnad, bruksgrenar med mera. Varje uppfödare har ett ansvar för att dessa egenskaper bevaras och han/hon skall besitta erforderliga kunskaper om dessa.

Uppfödare skall också ha god kännedom om och vara väl förtrogen om ras-bundna sjukdomar samt andra för rasen oönskade egenskaper.

Rasklubben rekommenderar uppfödarna och hanhundsägarna att kontinuerligt utvärdera varje kull och avkomma genom egenkontroll och verktyg som Mentalbeskrivning/BPH, HD/ED-röntgen och exteriörbedömning på hundutställning. En bedömning av avelsresultaten ska jämföras med hela populationens hälso-mentalitet och exteriöra status innan man gör bedömningen att det är av gagn för rasen att använda avelsdjuret igen.

En mall för utvärdering av avkommor kommer att utarbetas av RACC's avelsråd under 2013 och publiceras på rasklubbens hemsida.

- En avelshund skall vara frisk och ej behäftad med några kända genetiskt ärvbara sjukdomar
- En avelshund ska ha en mycket god och rastypisk exteriör. Bedömning ska ske på officiell utställning.
- En avelshund ska ha ett mycket gott rastypiskt temperament. Bedömning kan ske vid officiella mentalbeskrivningar (MH, BPH eller liknande officiella test) eller av domare på officiella utställningar. En hund som visar aggressivitet mot människor, överdriven aggressivitet mot andra hundar eller påtaglig rädsla för normala vardagliga störningar är icke lämplig för avel. Detta gäller bl.a. miljörädsor.

Avelsrekommendationer

Hanhund som planeras användas i avel:

- Ska vara officiellt avläst med FCI-certifikat gällande A, B eller C vad avser höftledsdysplasi (HD)
Vid användning av avelsdjur med ett icke FCI HD-avläsnings certifikat som SKK ändå godkänner är det uppfödarens skyldighet att skicka in detta till rasklubben innan parningstillfället
- Hund med HD-status C får endast paras med tik med HD-status A eller B
- Skall ha genomfört MH med känd mental status eller genomfört BPH, gäller minst ett av avelsdjuren i en kombination, gjort innan parningstillfället
- Inte låta använda hanhund i avel före 18 månaders ålder
- Ska inte vara behäftad med kända allvariga genetiska defekter
- Ska med stor urskiljning användas på tikar som uppfyller RACC krav på en avelstik
- Ska vara utställd på officiell utställning med lägst excellent i junior eller unghunds klass, eller very good i öppenklass. Detta är ett krav gällande minst ett av avelsdjuren i en kombination för att stå med i RACC's kennelregister
- Används med tik där inavelsprocenten ej överstiger 6,3%
- Bör ej överanvändas i avel för att bibehålla den genetiska variationen inom rasen (se stycke population)

Tik som planeras användas i avel:

- Ska vara officiellt avläst med FCI-certifikat gällande A, B eller C vad avser höftledsdysplasi (HD). Vid användning av avelsdjur med ett icke FCI HD-avläsnings certifikat som SKK ändå godkänner är det uppfödarens skyldighet att skicka in detta till rasklubben innan parningstillfället
- Tik med HD-status C får endast paras med hanhund med HD-status A eller B
- Skall ha genomfört MH med känd mental status eller genomfört BPH, gäller minst ett av avelsdjuren i en kombination, gjort innan parningstillfället
- Ska vara utställd på officiell utställning med lägst excellent i junior eller unghunds klass, eller very good i öppenklass. Detta är ett krav gällande minst ett av avelsdjuren i en kombination för att stå med i RACC's kennelregister
- Ska inte vara behäftad med kända allvarliga genetiska defekter
- Ska inte användas i avel före 24 månaders ålder
- Används med hanhund där inavelsprocenten ej överstiger 6,3%
- Bör ej överanvändas i avel för att bibehålla den genetiska variationen inom rasen (se stycke population)
- Tiken skall ha tillräcklig vila mellan kullarna, ska generellt inte föda mer än en kull per 12 månader, seSKK:s grundregler
- Ska inte ha valpar levererade före 8 veckors ålder

Kennelregister

För anslutning till kennelregistret på rasklubbens hemsida krävs följande grundkrav:

- Medlem i Ras- och Avelsförening Cane Corso
- Följer SKK's grundregler
- Sänder in "registerkort över valpar/valpning" [Valpkort] Skickas till sekreterare@racc.nu när valparna har en ålder av högst 3 månader
- Kennelregistret = 200 SEK/kalenderår. I de fall uppfödaren vill ingåi RACC's uppfödarregister under löpande år betalas för de månader (inklusive anmälningstid) som återstår av kalenderåret, alltså 200 SEK/antal månader som återstår av året
- Att endast använda djur i avel med officiellt avläst HD-resultat på A,B eller C. Om C-hund används ska den paras med hund som innehar resultat A eller B. (Gäller from Årsmötet 2011-03-13)
- Vid användning av hund med ett icke FCI HD-certifikat men ändå godkänt av SKK skall insända en kopia av detta innan parningstillfället
- Att endast registrera valpar efter, eller upplåta hund till,kombination där föräldrarna har officiell HD status A, B eller C. Känd HD status ska finnas innan parning. Om en förälder har HD C ska den andra ha A eller B. I annat fall borttages uppfödaren från RACC's Kennelregister under en period av 2 (två) år räknat från aktuell valpkulls födelsedatum. Erlagd avgift för kennelregistret återbetalas inte
- En uppfödare som ej finns på RACC's kennelregister och som registrerar en kull, eller hundägaresom upplåter sin hund till avel där kombinationen bryter mot RACC's gällande krav angåendeHD-status hos föräldrarna, får ej stå med på kennelregistret under 1(ett) år räknat från aktuell valpkulls födelse.Eventuell erlagd avgift för kennelregistret återbetalas inte
- Minst ett av föräldradjuren i en kombination ska vara utställd på officiell utställning med lägst excellent i junior eller unghunds klass, eller very good i öppenklass. Detta är ett krav skall vara uppfyllt innan parningstillfället. Vid resultat från utlandet insändes en kopia av detta till RACC innan parningstillfället

Tillägg av krav from 20130701

- Enskild kombination ska ej överstiga 6,3 i inavelsgrad
- Vid parning skall minst ett av avelsdjuren ha genomfört MH/BPH

Valphänvisning

Valphänvisning är en service för RACC's medlemmar i uppfödarregistret och för våra blivande valpköpare, dessa krav skall vara uppfyllda:

- Kullen ska följa SKK:s grundregler, registreringsbestämmelser
- Att uppfödaren är medlem i ras- och avelsförening Cane Corso
- Att uppfödaren efterföljer RACC föreskrifter att föräldradjurens är höftledsröntgade i Sverige med högst C

Att föräldradjuren som lägst i Sverige erhållit:

- Excellent i kvalitetsbedömning i junior eller unghundsklass eller very good i öppenklass på officiell utställning

Ovanstående krav för valphänvisning skall vara uppfyllda före aktuell parning.

I de fall valphänvisning önskas för moderlivsimporterade valpar eller valpar efter importerade föräldradjur skall ovanstående krav styrkas med utländska godkända officiella dokument avseende både HD status och exteriörbedömning.

RACC lämnar ingen garanti för kullar på den egna listan eller på www.kopahund.se

- I nuläget har vi satt kraven på HD-status A, B eller C
- Önskvärt är avel på hundar med så bra status som möjligt
- Om C-hund används ska den även i fortsättningen paras med fri hund d.v.s. HD A el B

Källor:

Hälsoenkät

SKK.se hunddata och avelsdata

Folksam

Sveland

Agria

IF

SBK Genetica

Per-Erik Sundgren

SACC

Officiella utställningskritiker från år 2003-2012

Saxellum

Avelsboken Lennart Swensson utg 2004

Text av Karin Drotz utifrån en uppsats av Peiter Oliehoek

<http://www.planfood.com/saxellum/uk/history.htm>

http://www.planfood.com/saxellum/uk/articoli_origins.htm