

SHAR PEI

- en rynkig kines med en stor personlighet -



Framtaget till minikonferens för exteriördomare januari 2019

FÖRORD

Svenska Shar Pei Klubben har inför minikonferens för exteriördomare i januari 2019 tagit fram detta raskompendium där vi hoppas att domare ska få en så djup inblick i vår rasstandard som möjligt och att vi tillsammans med domarkåren ska kunna föra shar pei mot en ännu sundare framtid, dock är det viktigt att behålla rasens specifika särdrag men att vi alla, både uppfödare och domare, ser dagens sundare shar pei med nya ögon i frågan om att tolka standarden.

INLEDNING OCH HISTORIK

Den kinesiska rasen shar pei har existerat i hundratals år i de provinser som gränsar till Sydkinesiska sjöns stränder. Troligen har rasen sitt ursprung i staden Dialak i provinsen Kwun Tung. I början av 60-talet fanns endast ett fåtal exemplar kvar och ett stort jobb påbörjades med att rädda rasen. Med entusiasternas hjälp lyckades man och idag har rasen en stabil stam världen över. På 80-talet kom den första shar pei till Sverige och idag registreras det ca 30 valpar om året.

Speciella rasdetaljer

Ordet shar pei betyder sandskinn och syftar på den hårda och sträva pälsen, det är därför viktigt att bevara den så. Även rygglinjen skiljer sig från många andra raser. Man säger i den tidiga rasbeskrivningen att anus skall peka mot skyn. Med det menas att svansen är väldigt högt ansatt så att anus blir mer framträdande.

Den första standarden

Standarden för shar pei har ändrats flera gånger. I Hong Kong skrevs den första standarden på det lilla underlag av hundar som då fanns. När rasen etablerat sig i USA skrevs en ny standard, som sedan reviderats flera gånger.

Men den mest träffande och detaljerade rasstandardens måste väl vara kinesernas egna tidiga beskrivning av rasen. Den är skriven som ett poem. Hundens detaljer beskrivs på ett högst charmerade sätt, som t.ex. att huvudet skall vara format som en Wu-Lo melon, som är tung och rund i botten (skallen) och avsmalnande på toppen (nospartiet). Öronen är som musselskal, grova och små. Ansiktet med dess rynkor påminner om farmors ansikte, medan nacken är stark och medellång som på en vattenbuffel. Tassarna ska se ut som ett vitlökshuvud med dess klyftor som tassens tår.

Man menar också att rynkorna i pannan bildar det kinesiska tecken som står för långt liv.

Dagens standard

Rasstandarden är ganska generös och inte så detaljerad som man kan önska. I standarden nämner man inte att det finns två godkända hårlag, utan skriver bara att pälsen ska vara max 2,5 cm. Gemensamt för de båda pälstyperna är att pälsen ska kännas borstig, d.v.s. hård och stickig.

Horsecoat, vilket är den kortaste pälstypen, har en maxlängd på 1 cm. Brushcoat har en päslängd upp till 2,5 cm. Även om rasstandardens är densamma för bägge hårlagen så ser man ofta skillnader på dem. Horsecoathundarna är ofta spänstiga och mer atletiska, och har ofta lite mer utdraget huvud. Brushcoathundarna är mer kompakta och tyngre.

I Sverige har vi mest brushcoat, men intresset för horsecoat ökar. I sydeuropa som t.ex. Frankrike och Slovenien, är den korthåriga varianten mycket vanligare.

Det finns även en tredje pälsvariant som kallas bearcoat. Den är inte önskvärd och anses som ett allvarligt fel i standarden, men är ett arv från de inblandade raserna som t.ex. chow chow. De har en päls som är längre än 2,5 cm.

Avvikelser från standarden

Runt om i världen förekommer också andra avvikelser från standarden, såsom mini-shar pei och flowered shar pei. Mini-shar pei är hundar som inte når upp till standardens mankhöjd.

Flowered kallas de hundar som är flerfärgade, vilket heller inte är tillåtet enligt standarden. Man gör rasen en otjänst genom att använda dessa medvetet i avel, eftersom det bör vara varje uppfödarens mål att föda upp hundar som följer standarden. Dock kan dessa varianter oplanerat dyka upp i kullarna.

Alla valpar skall givetvis vara välkomna, men de som skiljer sig på detta sätt från standarden skall placeras som sällskapshundar och inte föra anlag för fel färg, päls och ministorlekar vidare.

Förändringar i rasen

Den moderna typen d.v.s. utseendet på shar pei är fortfarande väldigt ung och standarden har som sagt ändrats ett antal gånger. Typen individer emellan skiljer sig en hel del. Det tar lång tid att få en jämn typ i en ras, när t.ex. mankhöjd och detaljer ändrats i standarden upprepade gånger. Dagens standard reviderades 1999 av FCI (Översättning fastställd av SKKs Standardkommitté 2009). I den står t.ex. att mankhöjden skall vara max 51 cm. I standarden från 1994 var tillåten mankhöjd 57,5 cm.

Shar pei-standardens är inte så utförlig och tolkas därför ofta olika, både domare emellan och uppfödare emellan. Mer utrymme för eget tyckande och syn på rasen läggs då ofta in i bedömningen.

Rynkor är ofta ett hett ämne. Från att ha varit en kinesisk skrynkelhund som levt upp till sitt namn, så är det idag inte önskvärt med för mycket rynkor. Men även detta skiljer sig runt om i världen. I USA vinner många hundar med mycket rynkor, medan vi i Europa ofta får kritik om hunden har några extra rynkor på ryggen. Rynkorna i sig ger sällan problem, men för mycket rynkor i ansiktet kan störa ögonen. Även för mycket skinn på hasorna anses osunt och idag vet man efter forskning att just rynkornas, eller mer exakt hudens tjocklek utgör grunden för hur hög risken är att en individ blir sjuk i den rasrelaterade sjukdomen SPAID.

Dagens shar pei i Sverige, där SvSpks uppfödare i samklang jobbar intensivt för att få rasen ännu friskare och sundare, har ett stramare utseende och vi ser nu att detta även återspeglas i utställningsringarna där antalet rynkor och stora mular minskar drastiskt. Vad man dock måste tänka på är att man trots att man får göra avkall på nospartiets kuddighet för hälsans skull ska fortfarande de rasspecifika detaljerna och konstruktionen finnas där.



RASSTANDARD FÖR SHAR PEI

FCI-nummer 309

FCI standard på engelska publicerad 1999-08-09

FCI standard fastställd av FCI General Committee
1999-04-14

Översättning fastställd av SKKs Standardkommitté
2009-12-08

Ursprungsland/Hemland

Kina/FCI har standardansvar

Användningsområde

Jakt- och vakthund

FCI-Klassification

Grupp 2, sektion 2

Bakgrund/Ändamål

Den kinesiska rasen shar pei har existerat i hundratals år i de provinser som gränsar till Sydkinesiska sjöns stränder. Troligen har rasen sitt ursprung i staden Dialak i provinsen Kwun Tung.

Helhetsintryck

Shar pei skall vara aktiv, kompakt med kort ländparti och kvadratisk kroppsbyggnad av medelstorlek. Rynkorna över pannan och manken, de små öronen och "flodhästnosen" förläner shar pei dess unika utseende. Hanhundar skall vara större och mer kraftfulla än tikarna.

Viktiga måttförhållanden

Höjden mätt från manken till marken skall vara ungefär densamma som kroppslängden, mätt från skulderled till sittbensknöl, särskilt hos hanhundar. Längden från nospets till stop skall vara ungefär densamma som längden från stop till nackknöl.

Uppförande/karaktär

Rasen skall vara lugn, självständig, trogen och en tillgiven familjemedlem.

Huvud

Huvudet skall vara tämligen stort i förhållande till kroppen. Rynkorna på pannan och kinderna skall fortsätta nedåt och forma hakpåsar.

Skallparti

Skalle

Skallen skall vara flat och bred.

Stop

Stopet skall vara måttligt utvecklat.

Ansikte

Nostryffel

Nostryffeln skall vara stor och bred, helst svart, men alla färger som harmonierar med pälsfärgen är tillåtna. Näsborrharna skall vara stora och vida.

Kommentarer:

Shar pei är en s.k. "huvudras", där huvudet spelar stor roll vid bedömning. Dock måste det tas i beaktande att p.g.a. de nya hälsorönen kommer framtidens sundare shar pei att naturligt ha ett mindre utfyllt nosparti vilket till viss del kommer att förändra rasens uttryck.

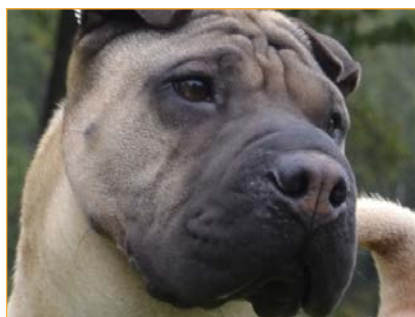
Kommentarer:

Hunden på bilden nedan har ett kraftigt utvecklat stop, vilket medför att hunden inte får det rätta shar pei-uttrycket. Nospartiet är även en aningen för kort samt med onödigt mycket rynkor.



Kommentarer:

Observera att hundar som är fawn, röd fawn eller röda ska ha svart nostryffel. Allt annat bör anses som brist på pigment. Vad man syftar på i standarden när man talar om "harmonierar med pälsfärgen" är de färger i huvudsak som är dilute, d.v.s. blå, creme, aprikos, röd dilute m.fl., som inte har något svart pigment (se mer under stycket färger). På bilden nedan ses en hund med dåligt nospigment.



Nospartiet

Nospartiets form är ett särdrag hos shar pei. Det skall vara brett från ansättning till nostrifyffel, utan någon antydning till att avsmalna. Läpparna och nosryggen skall vara kuddigt utfyllda. En bula på nostrifyffels bas är tillåten. Tungan och hela munhålan skall helst vara blåsvart. Rosafläckig tunga tillåts. Helt rosa tunga är absolut inte önskvärt. Hos hundar med avblekt pälsnyans skall tungan vara jämnt lavendelblå.

Kommentarer:

Gällande nospartiets utfyllnad kommer vi åter igen in på "framtidens" shar pei och dess friskare hälsostatus och vad det innebär för rasens utssende att uppfödarna avlar för lägre risk för individen att bli sjuk i rasrelaterade sjukdomar. Vi ska dock, varken uppfödare eller domare, göra avkall för vad som är rasens särdrag, men då det är en tolkningsfråga gäller det för både uppfödare och domarkåren att se rasen med lite andra ögon och få en uppdaterad bild av vad som anses "tillräcklig" kuddighet. De "stormulade" exemplaren återfinns alltmer sällan i ringarna och hos uppfödarna generellt i Norden idag p.g.a. att vi fått mer kunskap om rasen och dess sjukdomar och hur det hänger ihop med mycket mucinos i huden, d.v.s. det ämne som gör rynkorna och mulen.

Vad som också är viktigt att notera som är felaktigt, som vi hör flera domare idag säga är att "mulen växer till sig" eller att "mulen fyller ut med åldern". Detta är som sagt helt fel. Snarare sjunker mulen ihop ju äldre hunden blir. Som valpar och juniorer har de så fullt utfylld mule just den individen kan ha.



Två sunda hanhundshuvuden av utmärkt typ. De har olika hårlag och med olika grad av kuddighet



Två sunda tikhuvuden av utmärkt typ. De har olika hårlag och med olika grad av kuddighet

Käkar/Tänder

Käkarna skall vara starka med perfekt saxbett. Underläppens kuddighet får aldrig bli så utmärkande att den stör bettet.

Utdrag text från SRD:

Käkar/ tänder: Kuddigheten i underläppen kan göra att den rullar in över tänderna men "får aldrig bli så utmärkande att den stör bettets funktion". Notera att en konstant hårt inrullad underläpp (så kallad tight lip) är ett diskvalificerande fel i rasstandard.

Kommentarer:

På alla pälsfärger med svart pigment ska tunga och munhåla helst vara blåsvart. De avblekta (diluterade) färgerna har en lavendelfärgad tunga och munhåla men även den ska helst vara fri från rosa fläckar.



Utmärkt pigment

Kommentarer:

Smal underkäke, kraftiga överbett och tandförlust förekommer. Ett lätt överbett kan tolereras. En del shar pei har en tendens att spänna underläppen vid tandvisning, vilket kan medföra att läppen verkar stramare än den i själva verket är och hunden bedöms felaktligen för att ha defekten tight lip. Sist i kompendiet finns instruktioner om hur man undersöker läppen och tittar på bettet på en shar pei.

Då shar pei är en vakthund från början kan de vara reserverade i temperamentet och om domaren då inte vet hur man ska undersöka läppar och bett blir hunden ofta ännu mer stressad och i sådana situationer är det oftast lättast att be ägaren/utställaren själv visa läpp och bett för domaren. Detta uppskattas av många shar pei utställare!

Ögon

Ögonen skall vara mörka och mandelformade med ett bistert uttryck. Ljusare ögonfärg är tillåten hos hundar med avblekt pälsfärg. Ögats och ögonkanternas funktion får på inget sätt störas av den omgivande hudens rynkor och hårstrån. Det är absolut inte önskvärt med någon form av irritation i ögonglob, bindhinna eller ögonkanter. Ögonen skall vara fria från entropion.

Utdrag text från SRD:

Ögon: Irritation eller skada på grund av överdriven mängd hud. Se Appendix 3.

Notera även att följande förhållanden hos shar pei är diskvalificerande fel: "Hud, rynkor eller hårstrån som stör ögats normala funktion"

Kommentarer:

Nedan ses bilder på hund med entropion som tydligt kisar och kniper med ögonen.



Kommentarer:

Ögonens form och placering är ytterligare en av rasdetaljerna som på senare tid och med "framtidens" sundare shar pei i åtanke behöver ses med lite nya ögon.

De riktigt djupt liggande ögonen har en tendens att lättare orsaka entropion varvid, speciellt uppfödarna i Sverige, satsat hårt på att avla på hundar med inte allt för djupt liggande ögon. Klara, sunda, öppna ögon är mycket viktigt men vi får fortfarande inte frångå rasens särdrag som det lite bistra uttrycket.

Vad som mer hänt på senare år är att ögonfärgen har ljusnat och med ljusa ögon på en svart pigmenterad hund, ger det ett felaktigt uttryck. De diluterade färgerna har dock en ljusare ögonfärg naturligt då även den färgen är nedblekt.

Att undersöka ett shar pei öga är för en domare inte lätt om man handgripligen ska försöka göra det. Då rasen naturligt är avvaktande mot främlingar är det svårt för en okänd person att handgripligen öppna och undersöka ögat, ögonlocket och ögonfransarnas placering. Hunden kniper då naturligt med ögat och det är svårt att göra en korrekt bedömning. Bästa metoden är att fånga hundens uppmärksamhet och på så sätt undersöka ögonen visuellt. Blinkar hunden besvärat eller kniper med ögonen, eller att det rinner onaturligt mycket från ögonen kan man misstänka att hunden har ögonproblem och denna hund ska inte premeras. Värdera en hund med sunda klara ögon högt.

Ögonen är en viktig del av SRD.



Two välformade sunda ögon. Det vänstra ögat har en korrekt mörk färg medan det högra är i ljusaste laget.

Öron

Öronen skall vara mycket små, tämligen tjocka och liksidigt trekantiga till formen med något rundade örontippar. De skall vara högt och brett ansatta på skallen, ligga väl an mot hjässan ovanför ögonen och topparna skall peka mot ögonen. Ståndöron är absolut inte önskvärt.

Kommentarer:

För några år sedan fanns det ett större antal hundar med för stora öron än vad man ser idag. Det som är mer vanligt förekommande idag är lätta öron, som när inte hunden är fullt fokuserad, tenderar att bli näst intill ståndöron. Även spetsiga öron förekommer som då tenderar att peka ut från huvudet och inte ligger väl an mot hjässan. För lågt ansatta öron och för stora öron ger ett felaktigt uttryck.

Vad man inte ska glömma bort är att en shar peis öron är mobila så lyssnar den på något ljud vid t.ex. sidan av ringen kan den lätt vika örat/öronen utåt, dock aldrig uppåt.



Utdrag text från SRD

Hud: Överdrivet riklig, rynkig hud kan ge upphov till ögonproblem, hud- och öronbesvär.

Two utmärkta öronansättningar. Hunden till vänster har lite större öron än hunden till höger som har den idealiska storleken på öron som gör att öronen "integreras" i helhetsbilden av huvudet.

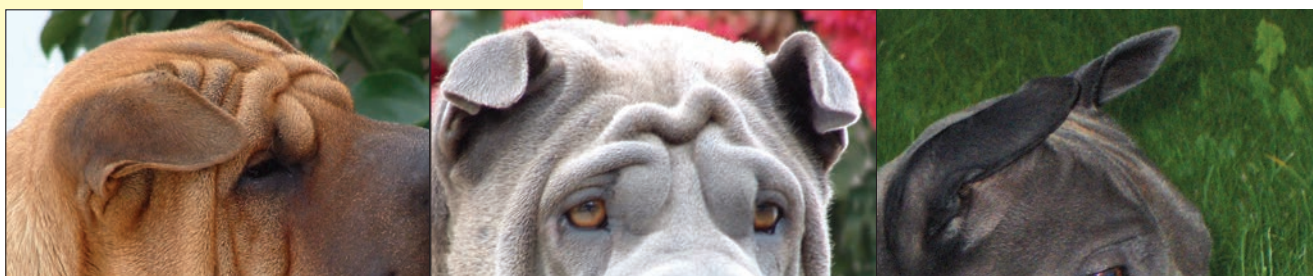
Kommentarer:

Trånga örongångar kan förekomma och kan då ge upphov till svampinfektion i örat.



Two olika öron av utmärkt storlek. Det till vänster är ett mer flat öra och det till höger har den bakåtböjda tippen, som inte är något fel utan anses vara en åtråvärd kvalitet även om det inte nämns i standarden. Det ger intrycket av ett mindre öra.

Bilderna nedan visar felaktiga öron. Till vänster för stora, i mitten för lätta, stora och näst intill ståndöron och till höger ståndöron.



Utmärkta huvud. Tre tikar till vänster och tre hanar till höger.



Hals

Halsen skall vara medellång, stark och väl anpassad i skuldrorna. Den lösa huden på strupen skall inte vara överdriven.

Kropp

Hudveck på kroppen hos fullvuxna hundar är absolut ej önskvärt utom på manken och svansroten, där måttliga rynkor skall finnas.

Kommentarer:

Hur rynkig en shar pei får vara har varierat genom åren. I vissa delar av världen tillåts fler rynkor i utställningsringen, än i andra. Vad som anses måttligt verkar vara en smaksak. Horsecoaten ser ofta rynkigare ut än brushcoaten eftersom pälsen är kortare. Många förknippar rynkor på ryggen med osundhet men det är inte rynkorna i sig som orsakar problem. Så är hunden i övrigt sund, med fina klara ögon, frisk hud och sunda rörelser bör inte några extra rynkor på ryggen ge upphov till ett avsevärt lägre pris.

Däremot om det finns kraftiga haspåsar som hänger eller kraftiga rynkor på frambenen är det att betrakta som en överdrift och inte önskvärt.



Hundarna på bilderna ovan är två utmärkta exemplar av rasen trots sina extra rynkor på ryggen. Både tiken och hanen är flerfaldiga Champions.

Överlinje

Överlinjen skall vara något sänkt bakom manken, varefter den höjer sig något över länden.

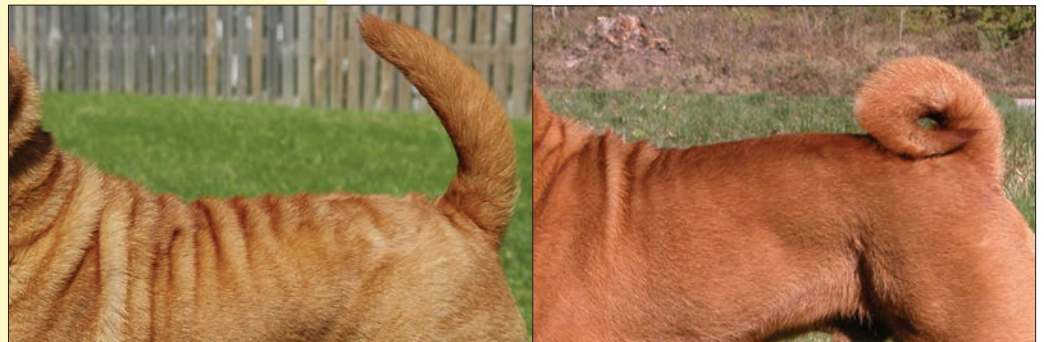
Kommentarer:

Överlinjen är specifik för rasen och bör beaktas vid bedömning av en shar pei. "Dip and rise" d.v.s. att överlinjen sjunker lite bakom manken för att sedan resa sig utmed ryggen mot länden är en viktig rasdetalj. Detta påverkar även svansens placering, som ska vara mycket högt ansatt. Det ger också den rätta bakhöftvinkeln som ska vara moderat, inte för rak eller för välvinklad.

Det förekommer ofta att utställare får en felaktig bedömning på en korrekt rygglinje, så som att domaren anser att hunden är överbyggd bak och att planare rygglinje önskas.



Korrekt rygglinje med den rastypiska "dip and rise".



Rygglinjen till vänster är för plan och den till höger är välvd och uppdragen. Notera skillnaden på svansansättningarna.

Rygg

Ryggen skall vara kort och stark.

Ländparti

Ländpartiet skall vara kort, brett och svagt välvt.

Kors

Korset skall vara tämligen plant.

Bröstkorg

Bröstkorgen skall vara bred och djup och nå ned till armbågarna.

Underlinje och buk

Buklinjen skall vara aningen uppdragen.

Svans

Svansen skall vara tjock och rundad vid roten och avsmalna till en tunn spets. Den skall vara mycket högt ansatt vilket är rastypiskt. Den kan bäras högt och böjd, i en tät ringla eller böjd över endera höften. Avsaknad av svans eller ej helt utvecklad svans är absolut inte önskvärt.

Kommentarer:

Bröstkorgen på unga hundar är inte fullt utvecklad utan djupnar och breddar sig med åldern.

Kommentarer:

Man ser idag för lågt ansatta svansar, som många gånger beror på en för plan rygglinje.

Vad som är viktigt att notera är att flera typer av svansar är godkända. Idag inträffar det att domare gör prisavdrag p.g.a. svansens utseende, t.ex. om den inte bärs i en ringla eller om den har dubbel ringla. Vad som är viktigt är själva ansättningen och att svansen, om den är av rakare typ, böjer sig in över ryggen.

Bilderna nedan visar olika, men enligt standarden korrekta svansar med korrekt svansansättning.



Extremiteter

Framställ

Helhet

Frambenen skall vara medellånga och raka med god benstomme. Huden på frambenen skall inte vara rynkig.

Skulderblad

Skuldrorna skall vara muskulösa, välvinklade och sluttande.

Mellanhand

Mellanhänderna skall vara något sluttande, starka och fjädrade.

Framtassar

Framtassarna skall vara medelstora, kompakta och inte spretiga. Tårna skall vara väl knutna.

Bakställ

Helhet

Bakstället skall vara muskulöst, starkt och normalt vinklat. Sedda bakifrån skall benen vara parallellt ställda. Rynkor på låren, underbenen och mellanfötterna är liksom förtjockad hud på hasorna inte önskvärt.

Has/Hasled

Hasorna skall vara låga.

Baktassar

Baktassarna skall vara medelstora, kompakta och inte spretiga. Tårna skall vara väl knutna. Fria från sporrar.

Borttagning av sporrar utan veterinärmedicinska skäl är förbjuden i Sverige.

Kommentarer:

Det förekommer idag en hel del hundar med framställ som inte är korrekta. Krokiga framben, för korta överarmar och för raka skuldror är vanligt.



Utmärkt framställ



God benstomme, men med smal bröstorg.

God benstomme, men med smal bröstorg och svaga mellanhänder.

Rörelser

Rörelserna skall vara fria, balanserade och aktiva med god räckvidd fram och kraftigt påskjut från bakstället. Tassarna tenderar att närma sig varandra under kroppen när farten ökar. Styligt gång är inte önskvärt.

Päls

Pälsstruktur

Pälsen är ett särdrag för rasen. Den skall vara kort och som hård borst. Den skall vara rak och stå ut från kroppen, men är vanligen mer åtliggande på benen. Det skall inte finnas någon underull. Päslängden kan variera från 1 cm till 2,5 cm. Den får aldrig trimmas.

Utdrag text från SRD

Hud: Överdrivet riklig, rynkig hud kan ge upphov till ögonproblem, hud- och öronbesvär.

Kommentarer:

De eventuella hudproblem som kan förekomma inom rasen är svampinfektioner, demodex och våtexem.

Kommentarer:

Man måste vara uppmärksam på att det, trots att inte standarden omnämmer det, finns två godkända hårlag. Horsecoat, som är det kortare hårlaget och brushcoat som är det lite längre hårlaget. Det finns också ett tredje hårlag, kallat bearcoat, men det är inte ett godkänt hårlag och det föds väldigt få i Sverige.

En horsecoat är i utseende oftast mer spänstig och lättare byggd än en brushcoat, vilket man som domare bör ta viss hänsyn till. I t.ex. USA är de uppdelade i olika klasser men inom FCI går de i samma klass som brushcoat.

Nedan syns jämförelse av de båda hårlagen med horsecoat överst. På nästa sida ses utmärkta hundar av både brushcoat och horsecoat.



BRUSHCOAT

HORSECOAT



Färg

Alla enfärgade pälsfärger utom vitt accepteras. Svansen och lårens baksidor har oftast en ljusare nyans. Mörkare nyanser utefter ryggen och på öronen tolereras.



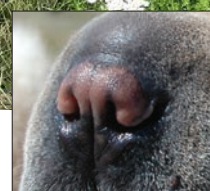
På bilden ovan syns den mörkare randen utmed ryggen och på bilden nedan till vänster en felfärgad med tanteckan och till höger en s.k. flowered.



Storlek/vikt

Mankhöjd

44 cm – 51 cm



Det finns även individer med annan grundfärg, som också har melerad nos, men anledningen till det är sämre pigmentering.



Fel

Varje avvikelse från standarden är fel och skall bedömas i förhållande till graden av avvikelse och dess påverkan på hundens hälsa och välbefinnande.

Allvarliga fel

- Avvikelser från saxbett, dock kan ett mycket litet överbett tolereras.
- Snipigt nosparti.
- Fläckig tunga i annan färg än rosa.
- Stora öron.
- Lågt ansatt svans.
- Päls längre än 2,5 cm.

Diskvalificerande fel

- Aggressiv eller extremt skygg.
- Hund som tydligt visar fysiska eller beteendemässiga abnormiteter skall diskvalificeras.
- Avsaknad av kuddighet på nospartiet; kraftigt över- eller underbett
- Enfärgad rosa tunga.
- Underläpp som rullar in över bettet och stör dess funktion.
- Runda, utbuktade ögon; entropion, ektropion.
- Hud, rynkor eller hårstrån som stör ögats normala funktion.
- Ståndöron.
- Svanslöshet; stubbsvans.
- Kraftiga hudveck på kroppen och benen (utom manke och svansrot).
- Icke enfärgad päls (brindle, fläckig, prickig, tan-tecknad, sadeltecknad samt albino).

Nota bene

Endast funktionellt och kliniskt friska hundar med rastypisk konstruktion skall användas till avel.

Testiklar

Hos hanhundar måste båda testiklarna vara fullt utvecklade och normalt belägna i pungen.

Särskilda Rasspecifika Domaranvisningar (SRD)

“Text inom citationstecken återger standardens formuleringar.”

Shar-pei

Rasens speciella hud (mucinos/hyaluronosis), gör att överdrifter kan medföra hälsorisker.

I rasen förekommer riskområden som:

1. Hud: Överdrivet riklig, rynkig hud kan ge upphov till ögonproblem, hud- och öronbesvär.
2. Ögon: Irritation eller skada på grund av överdriven mängd hud. Se Appendix 3.
3. Käkar/tänder: Kuddigheten i underläppen kan göra att den rullar in över tänderna men “får aldrig bli så utmärkande att den stör bettets funktion”. Notera att en konstant hårt inrullad underläpp (så kallad tight lip) är ett diskvalificerande fel i rasstandarderna.

Notera även att följande förhållanden hos shar pei är diskvalificerande fel: “Hud, rynkor eller hårstrån som stör ögats normala funktion” och “Kraftiga hudveck på kroppen och benen (utom på manke och svansrot)”.

Leta efter hundar utan överdriven mängd hud, korrekt underläpp, sunda/klara ögon och sunda öron.