

# Domarkompendium American Akita



Sammanställt till SSUKs domarkonferens 2022

## Innehållsförteckning

Förord sid. 3

Rasens historia sid. 4

Standard sid. 6

Ursprungsland sid. 6

Bakgrund/ändamål sid. 7

Helhetsintryck sid. 8

Viktiga måttförhållanden sid. 8

Uppförande/karaktär sid. 8

Huvud sid. 10

Hals sid. 13

Kropp sid. 13

Svans sid. 14

Extremiteter sid. 15

Framställ sid. 15

Bakställ sid. 15

Rörelser sid. 16

Päls sid. 17

Storlek/vikt sid. 21

Fel sid.21

Allvarliga fel sid. 21

Diskvalificerande fel sid. 22

Nota bene sid. 22

Testiklar sid. 22



## Förord

Tack för att du visar intresse för att döma vår ras.

Med vår ras kommer det mycket ansvar, både exteriört, mentalt och hälsomässigt. I det här kompendiet kommer fokus att läggas på det exteriöra och detaljer som vi anser är det viktigaste att uppmärksamma men vill även att ni är uppmärksamma på hundarnas mentalitet.

Enligt rasstandarden ska rasen vara vänlig, alert, uppmärksam, värdig, foglig och modig.

Ditt första intryck av en american akita ska vara en vänlig och alert hund som kan upplevas som ointresserad på grund av sin värdighet och lugn, detta får dock inte misstas för skygg/reserverad.

Det är viktigt att du som domare kan ta och känna på hunden utan att hunden på något vis ska visa obehag. Alla hundar med tecken på aggressivitet eller extrem rädsla ska diskvalificeras. Detta ska tydligt anges i kritiken.

Övrigt att önska är att ni även uppmärksammar sund pälskvalitet/hud, muskelmassa, slemhinnor och tassar/klor.

*All text och bilder i det här kompendiet har copyright, men får fritt användas av SKK och SSUK.*

# Historik

Under istiden följde stenålders-nomader bytesdjur över till Japan från Sibirien. Ättlingar till dessa invandrare levde fram till modern tid med avkommor till de hundar av spetstyp som följde med invandrarerna och hjälpte till i jakten. De smältande inlandsisarna i Nordamerika orsakade drastiska förändringar i hela världen. I Japan skapade höjningen av havsytan en kedja av öar och då begränsades utbytet mellan landsdelarna. Uppdelning gjorde att med tiden blev varje områdes hundar anpassade till just den jakten som passade där. Även utseendemässigt förändrades hundarna men den grundläggande spetstypen behölls.

Japanernas favorit-handelspartner var Kina och ländernas aristokrater gillade att ge och få hundar som gåvor. Kineserna skickade många hundar till Japan, de varierade från små knähundar till vindhundar. Vid 1500-talets början ombesörjde en europeisk mellanhand den lukrativa sidenhandeln och genom dem kom europeiska hundar till det japanska hovet. De utländska hundarnas popularitet i kombination med litet intresse för avel hade kanske inneburit slutet för de inhemska hundarna om kejsarens ättlingar hade haft samma intresse för utlänningar. Men det hade de inte och 1640 isolerades Japan och förblev isolerat i två hundra år.

När Japan öppnats igen började en ny cykel av intresse för det utländska. Europeiska gruvingenjörer började arbeta i gruvorna i norra Honshubergen. En del av detta område är nu känt som Akita Prefecture men under 1800-talet hette det Dewa och den viktigaste staden Odate. Det var ett bergigt, robust, kallt område. Det stora viltet i området var vildsvin, älg och den lilla Yezo-björnen. De hundar som används för jakt i norr hade länge varit kända för sin storlek. I motsats till landsbygden hade Japans tätbefolkade städer ofta blandraser av inhemska och utländsk härkomst. Förutom japanske chin verkar ingen ha arbetat för att bevara eller utveckla hundraser.

Hundslagsmål hade länge varit en favoritsport för samurajerna och med de västerländska förändringarna så utvecklades hundar som tidigare använts till t ex jakt till kamphundar. En favorit var tosa fighting dog, en korsning mellan den inhemska tosa (från ön Shikoku) och olika importerade mastiffer. För att öka storleken och kamplusten pågick samma typ av korsningar i norr med de inhemska hundarna från Dewa/Akita-området. Raser som sannolikt har använts var grand danois och tibetanska mastiffer.

En vilja att bevara de inhemska japanska hundarna växte fram ur den ökande känslan av japansk nationalism som inleddes på 1900-talet. När japanerna började fokusera på sin egen historia och kultur började de uppmärksamma de hundar som funnits i Japan genom århundradena.

Lyckligtvis hade isoleringen på landsbygden i norr gjort att jakt förblivit en viktig källa till mat och därför fanns det fortfarande inhemska matagi inu (jakthundar) som kunde lägga grund för aveln. En mycket viktig person i allt detta var professor Shozaburo Watase som publicerade en artikel 1915.

Professor Watase ansträngningar lönade sig i juli 1931 då regeringen i Japan förklarade Japans stora hund en nationalsymbol. Även om en klubb för akitaentusiaster redan hade bildats år 1927 så kom arbetet för statligt stöd främst från Nipponken Hozonkai eller NIPPO.

Klubben bildades i juni 1928 och började registrera japanska hundar, publicera ett nyhetsbrev och håller utställningar. För att avgöra om en hund verkligen representerade den inhemska typen utvecklade NIPPO en skriftlig standard som publicerades i september 1934.

Alla sorters hundar hade korsats in i de inhemska hundarna, däribland många stora europeiska raser och deras inflytande var utan tvekan ansvarigt för de berömda stora hundarna från Odate. Om Akitaområdets hundar betraktas som stora så var hundarna i Odate enorma och Odate var inte det enda område med stora hundar. Lyckligtvis gav matagi-hundarna på landsbygden i bergen en reservoar av avelsmateriel som användes för att påbörja restaureringen.



*Goromaru-go född 1948 stammar från Ichinoseki-linjen. Den här linjen föredrogs av japanska uppfödare.*



Självklart slutade allt avelsarbete när andra världskriget startade. Att hålla stora hundar medans ens land låg i krig visade sig vara nästan omöjligt. Inte nog med att maten var begränsad så användes hundpäl till militärens kläder. Pga ekonomin fick polisen i Akita Prefecture order om att alla hundar utom schäfrarna som användes av militären och polisen skulle beslagtas och dödas. Hundar som överlevde var antingen polis-/militärhundar eller så gömdes de av sin ägare, något som var lättare på landsbygden.

När andra världskriget var slut var Akitan nästan utrotad men engagerade människor lyckade hålla rasen livskraftig och 1948 bildades en tredje akita organisation, AKIKYO. Varje klubb (NIPPO, AKIHO och AKIKYO) har sina egna register, en egen rasstandard och sina egna utställningar.

Rasen fånglade många amerikanska militärer efter kriget och uppfödningen blev en liten industri för att möta efterfrågan på akita. Många av de hundar som älskades av ockupationsstyrkorna var från dessa valp-fabriker och var förmodligen inte av bästa kvalitet.



*Den mest kända från Dewa-linjen var Kongo-go som föddes 1947. Den här linjen blev stoppad av japanska uppfödare men blev senare den dominerande linjen i USA.*

Många av de hundar som ansågs mer värda hindrade regeringen från att lämna Japan oavsett vem som ägde den. Andra däremot åkte till USA tillsammans med sina ägare, några blev husdjur, några gavs bort eller såldes och några avlades vidare på.

Sporrade av deras gemensamma intresse för rasen bildades olika rasklubbar och 1956 accepterade den amerikanske kennelklubben rasen men bråk mellan flera rasklubbar försenade registreringen.

Men till slut 1973 var akita antagen som fullvärdig ras under AKC. Efter att registreringarna stabiliserats var importörer från Japan inte längre godkända för registrering och Japan och USA tog sin avel åt skilda håll.

Nu blev det dock problem i länder som lydde under FCI då samma ras kunde vara väldigt olika beroende på var den härstammade ifrån.

FCI har som policy att använda standarden från ursprungslandet och finns ingen sådan så är det landet som utvecklade rasen man vänder sig till. När det gäller akitan så fanns det ju både och, vad gör man då?

Fram till 1990-talet hade de flesta akitor i FCI-länder importerats från Nordamerika men när FCI antog japanernas restriktiva akita-standard blev det problem, svart mask blev t ex ett fel. Plötsligt blev hundar som härstammade från eller importerats från Nordamerika värdelösa i utställningssammanhang. Efter mycket påtryckningar delade FCI rasen år 2000.



## Rasstandard

FCI-nummer 344

FCI-standard på engelska  
publicerad 2015-01-29

FCI-standard fastställd av FCI  
General Committee 2015-01-06  
Översättning fastställd av SKKs  
arbetsgrupp för standardfrågor  
2015-06-12

## Ursprungsland

Japan

## Hemland

USA

**Användningsområde:**  
Sällskapshund

## FCI-klassifikation

Grupp 5, sektion 5



*Helen Keller och hennes akita Kenzan-go "Gogo"*



*Hachiko, född 1923*



*Akitan Tachibana, en av få akitor som överlevde andra världskriget, här avbildad på ett japanskt frimärke från 1953.*

## Bakgrund/ändamål

Från början har american akita (tidigare great japanese dog) samma historia som japansk akita. I Akita-regionen användes matagi-akita (medelstora björnhundar) till hundhetsning från början av 1600-talet.

Från 1868 korsades rasen med tosa och mastiff. Sålunda blev akita större men spets-egenskaperna gick förlorade. Då hundkamp förbjöds 1908 blev akita ändå bevarad och utvecklad som en stor japansk ras. Följaktligen utnämndes utmärkta exemplar av akita 1931 till nationalsymbol.

Under andra världskriget användes hundpälsar till militärbeklädnad. Polisen beordrade infångande och konfiskering av alla hundar utom de schäfrar som användes för militära ändamål. Några entusiaster försökte kringgå ordern genom att korsa sina hundar med schäfrar. När andra världskriget var över hade antalet akitor minskat drastiskt och fanns i tre distinkta typer: 1) matagi-akita, 2) kamphundsakita och 3) schäferakita. Detta skapade en mycket förvirrad situation för rasen.

Under återuppbyggnadsprocessen av rasrena akitor efter kriget upplevde hunden Kongo-go från Dewa-linjen en tillfällig men väldig popularitet.

Många akitor från Dewalinjen, som visade drag av mastiff- och schäferpåverkan, fördes med till USA av hemvändande militärer.



De intelligenta och anpassningsbara akitorna från Dewalinjen fascinerade uppfödare i USA. Linjen utvecklades av allt fler uppfödare och fick ett stort uppsving i popularitet. Amerikanska akitaklubben grundades 1956 och amerikanska kennelklubben (AKC) accepterade rasen 1972.

Vid denna tidpunkt hade dock inte AKC och JKC (den japanska kennelklubben) ömsesidiga överenskommelser för att erkänna varandras stamtavlor och därför stängdes dörren för nya blodslinjer från Japan. Av denna orsak skilde sig akitorna i USA avsevärt från dem i Japan, ursprungslandet.

De utvecklades som en egen ras i USA med särdrag och typ som var oförändrade sedan 1955. Detta står i skarp kontrast till den japanska typen som var en korsning med matagi-akita i syfte att återställa den ursprungliga rasen.



## Helhetsintryck

American akita skall vara stor, kraftigt byggd och välbalanserad med mycket massa och mycket kraftig benstomme. Särdrag för rasen är det breda huvudet som skall bilda en trubbig trekant och ha djupt nosparti, tämligen små ögon och upprättstående öron som skall luta framåt nästan i linje med nacken.

## Viktiga måttförhållanden

- Förhållandet mellan mankhöjden och kroppslängden skall vara som 9:10 hos hanhundar och 9:11 hos tikar.
- Bröstdjupet skall motsvara halva mankhöjden.
- Avståndet från nospetsen till stopet skall motsvara avståndet från stopet till nackknölen som 2:3.

## Uppförande/Karaktär

Rasen skall vara vänlig, alert, uppmärksam, värdig, foglig och modig.

## KOMMENTARER

### Helhetsintryck

*Könsprägel är mycket viktig*



*Maskulin hane*



*Feminin tik*



## Viktiga måttförhållanden

*Exempel på hanhund med korrekt proportioner, benhöjd och bröstdjup.*



# Hundar av utmärkt typ

## Hanar



# Hundar av utmärkt typ

## Tikar



## Huvud

Huvudet skall vara massivt men i proportion till kroppen. Det skall inte uppvisa rynkor då hunden är i vila. Huvudet skall bilda en trubbig trekant ovanifrån sett.

## Skallparti

### Skalle

Skallen skall vara flat och bred mellan öronen. En grund fåra skall sträcka sig ända upp i pannan.

### Stop

Stopet skall vara väl markerat, men inte för tvärt.

## Ansikte

### Nostryffel

Nostryffeln skall vara bred och svart. Knappt och något diffust pigment accepteras endast hos vita hundar, men svart föredras alltid.

### Nosparti

Nospartiet skall vara brett, djupt och utfyllt.

### Läppar

Läpparna skall vara svarta och inte hängande. Tungan skall vara rosa.

## KOMMENTARER

### Huvud

*Huvudets karaktär avgörs till stor del av de små, framåtlutande och tjocka öronen samt ögonens form och färg. Välutvecklat kindparti är också ett viktigt särdrag.*



*Triangelarna symboliserar huvudets form, breda kinder och ögonens form.*

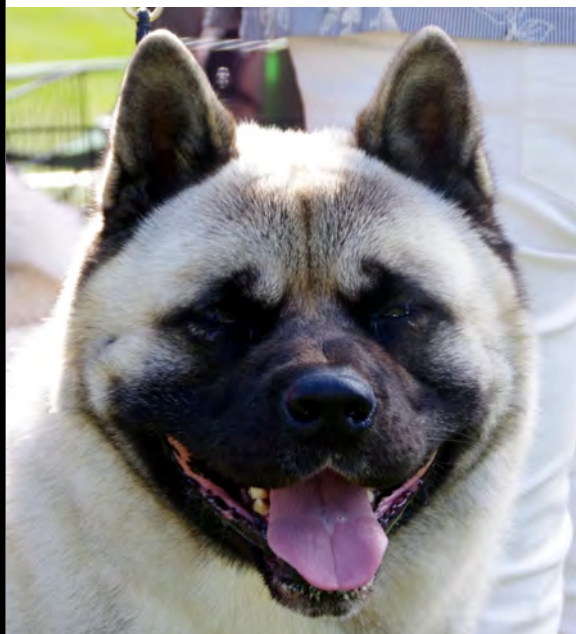
*Ögonen är inte framträdande utan strama, mörka, triangelformade och ger ett mildt uttryck.*

*Huvudet är triangelformat utan rynkor och ska vara väl utfyllt under ögonen.*

*Runda och ljusa ögon är fel. Skalletaket är platt och mellanrummet mellan öronen motsvarar bredden på roten av ett öra.*

*Ett nytt problem och överdrift i rasen är runda huvuden med rynkor i pannan och för kort nosparti.*

*Var uppmärksam på överdrifter såsom för kort nos, rund skalle, tung hud och rynkor.*



*Huvud med överdrifter och rynkor.*

*Överdrifter och för kort nos kan resultera i avsaknad av molarer.*



### **Käkar/tänder**

Käkarna skall inte vara rundade, utan starka och kraftfulla och tvärt avslutade.

Tänderna skall vara starka med regelbundet och fullständigt bitt (avsaknad av PM1 och M3 accepteras).

Saxbett föredras, men tångbett accepteras.

### **Ögon**

Ögonen skall vara mörkbruna, förhållandevis små och ha nästan trekantig form.

Ögonen skall inte vara framträdande.

Ögonkanterna skall vara svarta och strama.

### **Öron**

Öronen skall vara stramt upprättstående och små i förhållande till det övriga huvudet.

Om öronen viks framåt skall öronspetsarna nå de övre ögonkanterna.

Öronen skall vara trekantiga, något rundade i spetsarna, breda i basen och inte vara för lågt ansatta.

Sedda från sidan skall öronen luta framåt över ögonen i nackens förlängda linje.

## **KOMMENTARER**

*Var uppmärksam på för klena underkäkar.*



*Klen underkäke*

*Var uppmärksam på tandhygien och/eller dålig emalj.*

*Vänligt uttryck i ögonen är önskvärt.*

*Observera att öronen inte får vara för små eller för stora. Det har uppmärksammats för små öron, runda öron och öron som är stora, spetsiga och tunt behårade på insidan.*



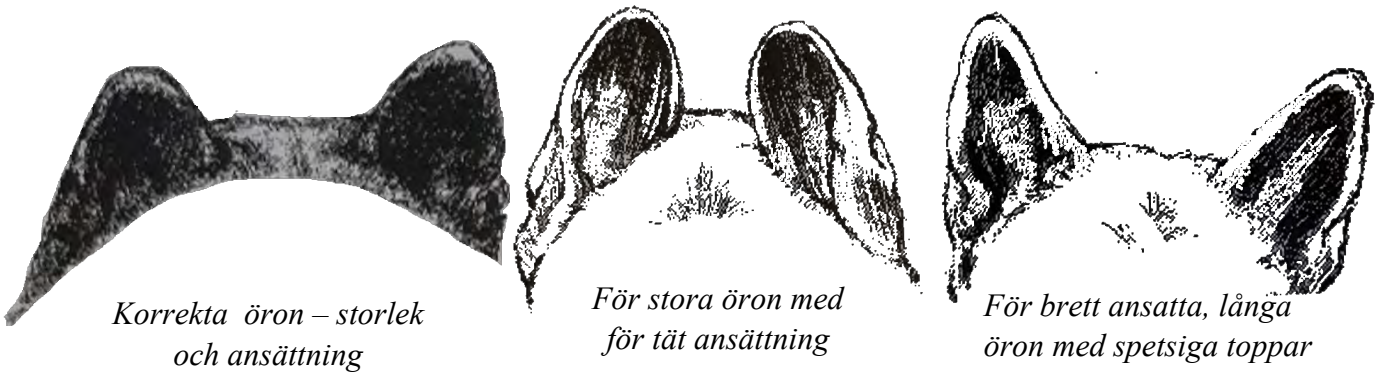
*Korrekt öron*



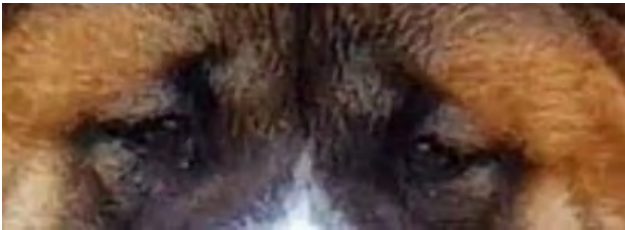
*Smala öron*



## Exempelbilder öronplacering



## Exempelbilder ögon



*Korrekta ögon*



*Felfärgade, runda ögon*



*Ljusa ögon*



*Runda ögon*

## **Hals**

Halsen skall vara tjock, muskulös, tämligen kort och vidga sig gradvis mot skulderna.

Nackböjen skall vara tydlig och harmoniskt övergå i skallbasen.

Hakpåsen skall vara minimal.

## **Kropp**

Kroppen ska vara längre än hög.

## **Överlinje**

Rygglinjen ska vara plan.

## **Ländparti**

Ländpartiet ska vara stramt och muskulöst.

## **Bröstkorg**

Bröstkorgen skall vara bred och djup med väl utvecklad bringa.

Revbenen skall vara väl välvda.

## **Underlinje och buk**

Buklinjen skall vara måttligt uppdragen.

## **KOMMENTARER**

### **Hals**

*Se upp med allt för mycket löst halsskinn.*

### **Överlinje**

*Se upp med sluttande överlinje. Se bild på helhetsproportioner sidan 8.*

### **Bröstkorg**

*Bröstkorgens djupaste punkt ska gå i linje med armbågen och utgör 50 % bröstdjup 50 % mankhöjd.*

*Domare rekommenderas att använda händerna för att känna att bröstkorgens djupaste punkt är i linje med armbågen. (Päls kan förvirra synintrycket).*

## Svans

Svansen skall vara stor med tät behåring.

Den skall vara högt ansatt och bäras över ryggen eller mot flanken i en trekvarts, enkel eller dubbel ringla.

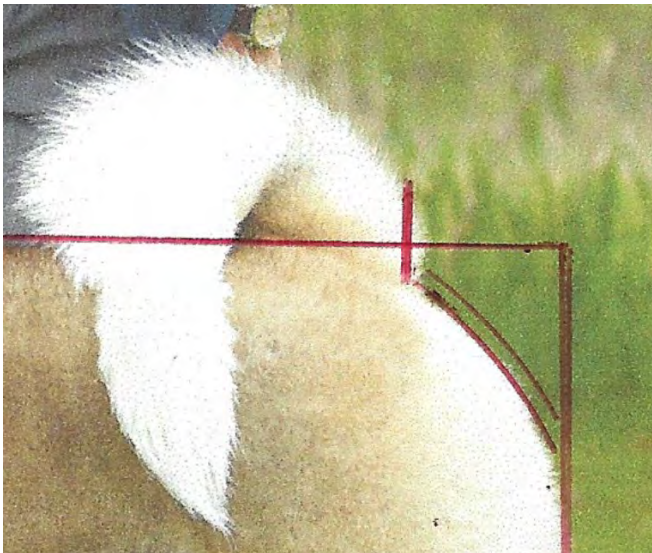
Den skall alltid ligga mot eller under rygglinjen. Vid trekvarts ringla skall svanspetsen falla väl ner över flanken.

Svansroten skall vara grov och kraftig. Utdragen skall svansen nå till hasen. Pälsen skall vara hård, rak, tät och får inte bilda fana.

## KOMMENTARER

*Svansen är viktig för helhetsintrycket och ska med sin storlek balansera huvudet.*

*Se upp med lågt ansatta svansar och öppna svansar:*



## Svansar

### Exempel på korrekta svansar



### Exempel på icke korrekta svansar



*Öppen svans*



*Lågt ansatt svans*



*Svans i form av skära*



## Extremiteter

### Framställ

#### Helhet

Frambenen skall ha mycket kraftig benstomme och vara raka framifrån sett.

#### Skulderblad

Skulderbladen skall vara starka och kraftfulla med måttlig lutning.

#### Mellanhand

Mellanhänderna skall slutta något framåt med en vinkel på ungefär 15 grader mot lodplanet.

#### Framtassar

Framtassarna skall vara framåtriktade, högt välvda s.k. katttassar. Trampdynorna skall vara tjocka.

### Bakställ

#### Helhet

Bakstället skall vara mycket muskulöst med bredd och benstomme motsvarande framstället. I hemlandets standard anges att sporrar på bakbenen brukar avlägsnas.

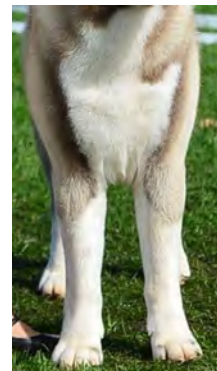
#### Lår

Låren ska vara starka, väl utvecklade och bakifrån sett parallella.

## KOMMENTARER



*Korrekt front*



*Trång front, svaga mellanhänder*

#### Mellanhand

*Se upp med svaga mellanhänder.*

#### Framtassar

*Se upp med flata, långa och lösa tassar. Klorna ska vara väl dolda.*



*Korrekta tassar och mellanhänder*



*Lösa tassar*



*Korrekt lår och knävinkel*



*Smalt lår och knapp knävinkel*

#### Knäled

*Problem i rasen är för knappa knävinklar.*

### **Has/hasled**

Hasorna skall varken vara utåt- eller inåtriktade.

### **Baktassar**

Baktassarna skall vara framåt- riktade, högt välvda s.k. kattassar  
Trampdynorna skall vara tjocka.

### **Rörelser**

Rörelserna skall vara kraftfulla, vägvinnande men måttliga avse- ende steglängd och påskjut.

Bakbenen skall röra sig i linje med frambenen.

Ryggen skall bibehålla sin styrka och vara fast och plan.

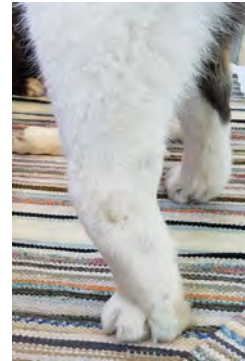
## **KOMMENTARER**

### **Has/hasled**

*Problem i rasen är för knappa hasvinklar. Se upp med hasleder som kotar över. En låg has är att föredra.*



*Korrekt has*



*Has som kotar över*

### **Rörelser**

*Som en arbetande ras ska steglängden vara marknära och moderat utsträckt med naturligt buret huvud, se bild.*



## Päls

### Pälsstruktur

Pälsen skall vara dubbel. Underullen skall vara tjock, mjuk, tät och kortare än täckhåren.

Täckhåren skall vara raka, hårda, styva och stå ut något från kroppen.

Pälsen skall vara kort på huvudet, öronen och nedre delen av benen.

Päslängden på manken och korset skall vara ungefär 5 cm, vilket är något längre än på övriga kroppen utom på svansen där pälsen är längst och mest riklig.

## KOMMENTARER

### Päls

*Var uppmärksam på för mjuka täckhår och täckhår som inte är utstående från kroppen.*

*Täckhår och underull får gärna ha olika färg.*

*Även fanor på ben och svansens päls ska vara utstående.*



*Denna unga tik visar korrekt päls*



*Långhårig hund (fel enligt standarden)*



## Färg

Färgen kan vara vilken som helst, t.ex. röd, fawn, vit osv, men även skäck ("pinto") eller brindle.

Färgerna skall vara lysande och klara och tecknen skall vara väl balanserade.

Färgerna kan förekomma med eller utan mask eller bläs.

Enfärgat vita hundar har inte mask.

Skäck skall ha vit grundfärg med stora, jämnt placerade fläckar som täcker huvudet och mer än en tredjedel av kroppen.

Underullen kan ha annan färg än täckhåren.

## Exempelbilder olika färger, samtliga hundar av korrekt typ









## Storlek/vikt

### Mankhöjd

Hanhundar: 66-71 cm

Tikar: 61-66 cm

## Fel

Varje avvikelse från standarden är fel och skall bedömas i förhållande till graden av avvikelse och dess påverkan på hundens hälsa och välbefinnande.

- Feminina hanhundar, maskulina tikar.
- Smalt eller snipigt huvud.
- Tandförluster (förutom PM1 och M3).
- Blå- eller svartfläckig tunga.
- Ljusa ögon.
- Kort svans.
- Inåt- eller utåtvridna armbågar.
- Tendens till man eller behäng.
- Skygg eller ilsken.

## Allvarliga fel

- Lätt byggd
- Klen benstomme.

## KOMMENTARER

*Se upp med storleken, många individer uppnår inte tillräcklig mankhöjd trots rätta proportioner. Mät gärna mankhöjden vid osäkerhet. Se upp med kortbenta hundar.*



*Långhår med trång front och utåtvridna tassar*



*För stora, fel ansatta öron. Lägg också märke till ljus felaktig ögonfärg.*

## Diskvalificerande fel

- Aggressiv eller extremt skygg.
- Hund som tydligt visar fysiska eller beteendemässiga abnormiteter skall diskvalificeras.
- Fullständigt opigmenterad nosstryffel. Nostryffel med opigmenterade områden (fjärilsnos).
- Tippade, hängande eller vikta öron.
- Under- eller överbett.
- Svans i form av skära eller ej ringlad svans.
- Hanhundar under 63,5 cm, tikar under 58,5 cm.

## Nota bene

Endast funktionellt och kliniskt friska hundar med rastypisk konstruktion skall användas till avel.

## Testiklar

Hos hanhundar måste båda testiklarna vara fullt utvecklade och normalt belägna i pungen.

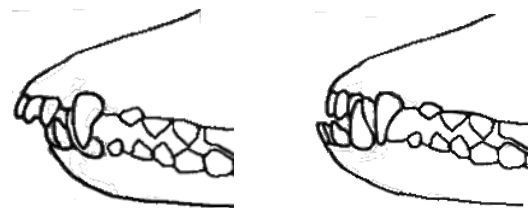
## KOMMENTARER



*Nostryffel med opigmenterade områden (fjärilsnos)*



*Tippade, hängande eller vikta öron*



*Överbett*

*Underbett*

# Anteckningar