



## Grupp 3

FCI-nummer 246

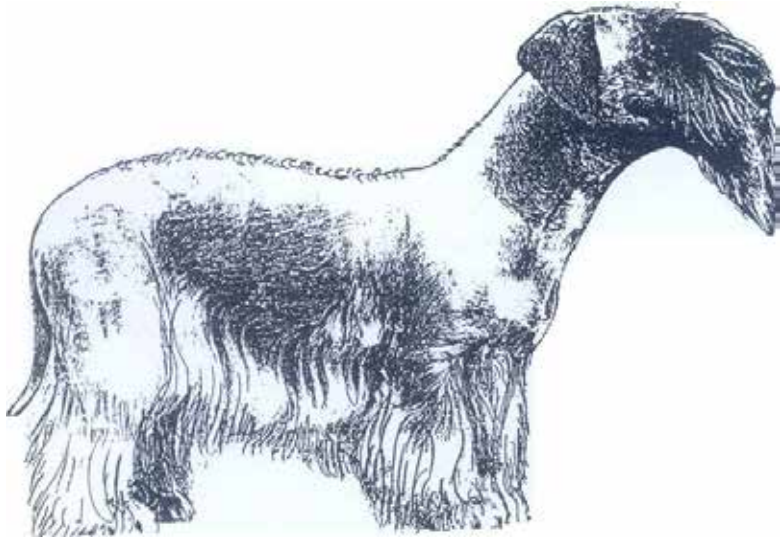
FCI-standard på engelska publicerad 1998-01-20

FCI-standard fastställd av FCI General Committee 1997-03-11

Översättning fastställd av SKKs arbetsgrupp för standardfrågor 2012-11-21

# CESKYTERRIER

(Rasnamn i hemlandet: Český Teriér)



### Nordisk Kennel Union

Dansk Kennel Klub  
Hundaræktarfélag Íslands  
Norsk Kennel Klub  
Svenska Kennelklubben

Suomen Kennelliitto – Finska kennelklubben



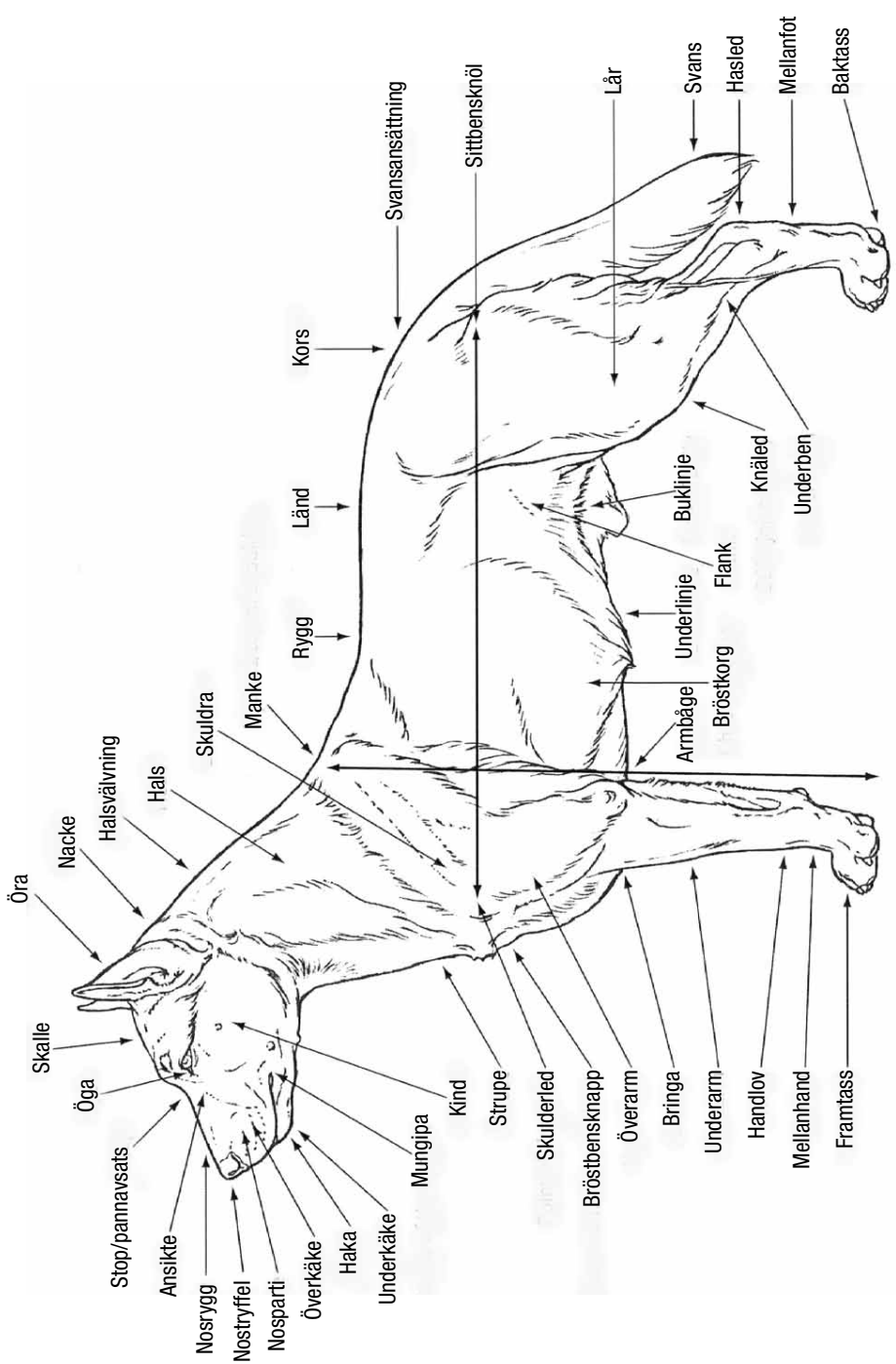
# Standard för CESKYTERRIER

<b>Ursprungsland/ hemland</b>	Tjeckien
<b>Användningsområde</b>	Tidigare en terrier som föddes upp för jakt på räv och grävling, numera är rasen främst hållen som sällskapshund.
<b>FCI-klassifikation</b>	Grupp 3, sektion 2
<b>Bakgrund/ändamål</b>	Ceskyterrier är resultatet av planerad korsningsavel mellan sea-lyhamterrier och skotsk terrier. Syftet med korsningarna var att utveckla en lätt byggd, lågbent, välpigmenterad jaktterrier med ur arbetssynpunkt praktiska hängöron, lättskött päls och ett lättlärt kynne. Frantisek Horak hette en man från Klanovice i närheten av Prag vilken 1949 startade arbetet med att avla fram den karakteristiska ceskyteriern. Hundarna visades första gången på utställning 1959. Rasen blev slutligt erkänd av FCI 1963.
<b>Helhetsintryck</b>	Ceskyterrier skall vara lågbent med rektangulär, välbyggd och muskulös kroppsform. Pälsen skall vara lång och de hängande öronen skall vara på den mindre sidan.
<b>Viktiga måttförhållanden</b>	Skalllängd hos hanhundar 21 cm, hos tikar 20 cm. Skallbredd hos hanhundar 10 cm, hos tikar 9 cm. Bröstmått mätt bakom armbågarna: hos hanhundar 45 cm, hos tikar 44 cm. Kroppslängd hos hanhundar 43 cm, hos tikar 40 cm.
<b>Uppförande/karaktär</b>	Ceskyterrier skall vara en trevlig och gladlynt sällskapshund med jämnt, aldrig aggressivt, temperament. Rasen skall vara lättlärd, lugn och ha vänlig läggning. Den kan vara något reserverad mot främlingar.
<b>Huvud</b>	Huvudet skall vara långt, och ge intryck av en trubbig, inte alltför bred kil. Pannans överlinje skall markant avvika från nosryggens plan.
<b>Skallparti</b>	
Skalle	Skallen skall inte vara för bred mellan öronen. Den skall successivt avsmalna mot ögonbrynsbågarna. Pannfåran skall endast vara svagt markerad. Nackknölen skall vara lätt att känna.
Stop	Stopet skall inte vara framträdande men markerat.

<b>Ansikte</b>	
Nostryffel	Nostryffeln skall vara mörk och välutvecklad. Hos gråblå hundar skall den vara svart och hos ljusbruna skall den vara leverbrun.
Nosparti	Nosryggen skall vara plan.
Läppar	Läpparna skall vara relativt tjocka och åtsmitande.
Käkar/tänder	Käkarna skall vara kraftiga. Sax- eller tångbett. Tänderna skall vara starka, placerade på rak linje och ansatta i rät vinkel mot käken. Tandantalet skall vara komplett, men avsaknad av båda M3 i underkäken tolereras.
Kinder	Kindbenen skall inte vara för framträdande.
Ögon	Ögonen skall vara medelstora, aningen djupt liggande och med vänligt uttryck. Ögonen skuggas väl av de nedhängande ögonbrynen. Ögonfärgen skall hos gråblå hundar vara brun eller mörkbrun med svarta ögonlocksrande, hos ljus kaffebruna hundar ljusbrun med leverbruna ögonlocksrande.
Öron	Öronen skall vara medelstora och nedhängande så att de väl täcker öronöppningarna. De skall vara tämligen högt ansatta och falla slätt utmed kinderna, triangelformade där den vikta (övre) sidan skall vara den kortaste.
<b>Hals</b>	Halsen skall vara tämligen högt ansatt. Den skall vara medellång, tämligen stark och buret något framåtlutande. Huden på strupen skall vara tämligen lös men inte bilda hakpåsar.
<b>Kropp</b>	Kroppen skall vara långsträckt.
Överlinje	Överlinjen skall inte vara plan emedan länder och korset alltid skall vara måttligt välvda.
Manke	Manken skall inte vara kraftigt markerad.
Rygg	Ryggen skall vara kraftig och medellång.
Ländparti	Länderna skall vara tämligen lång, muskulös, bred och något rundad.
Kors	Bakdelen skall vara kraftigt utvecklad, muskulös och med måttligt sluttande kors. Höftbenen är oftast placerade aningen högre än manken.
Bröstkorg	Bröstkorgen skall vara mer rundad än djup. Revbenen skall vara väl välvda.
Underlinje och buk	Buklinjen skall vara tydlig och aningen uppdragen. Flankerna skall vara väl utfyllda.

<b>Svans</b>	Svansens ideallängd skall vara 18-20 cm, tämligen kraftig och lågt ansatt. I vila bärs svansen hängande rakt ner eller med en lätt böj i svansspetsen; när hunden är alert bärs svansen i sabelform, horisontellt eller högre.
<b>Extremiteter</b>	
<b>Framställ</b>	
Helhet	Frambenen skall vara parallella, raka och ha kraftig benstomme.
Skulderblad	Skuldrorna skall vara muskulösa.
Armbåge	Armbågarna kan vara aningen lösa, men de skall varken vara inåt- eller utåtvidna.
Framtassar	Framtassarna skall vara stora med väl välvda tår och starka klor. Trampdynorna skall vara väl utvecklade och tjocka.
<b>Bakställ</b>	
Helhet	Bakbenen skall vara kraftiga, parallella, välvinklade och muskulösa.
Underben	Underbenen skall vara korta.
Has/hasled	Haslederna skall vara tämligen högt ansatta och kraftigt utvecklade.
Baktassar	Baktassarna skall vara mindre än framtassarna. De skall vara stora med väl välvda tår och starka klor. Trampdynorna skall vara väl utvecklade och tjocka.
<b>Rörelser</b>	Rörelserna skall vara fria, uthålliga, kraftfulla och ha bra påskjut. Galoppen är tämligen långsam men uthållig. Frambenen skall föras på en rät linje.
<b>Hud</b>	Huden skall vara välpigmenterad, fast och tjock utan att bilda rynkor eller hakpåsar.
<b>Päls</b>	
Pälsstruktur	Pälsen klipps. Skägg och kraftiga ögonbryn skall finnas och ögonen skall vara väl skuggade av överhängande hår. På bröstorgens undersida, magen och nedre delen av benen skall håret inte heller klippas. I utställningskondition skall håret på halsens översida, skuldrorna och på ryggen inte vara längre än 1-1,5 cm. Pälsen skall vara kortare på kroppssidorna och svansen och helt kort på öronen, kinderna, på nedre delen av halsen, armbågarna, lären och runt anus. Övergången mellan klippt och oklippt päls skall vara så jämn som möjligt. Pälsen skall, utan överdrifter, vara lång, fin men inte mjuk, svagt vågig och silkesglänsande.

Färg	Två färger förekommer. Gråblå (föds svarta), ljust kaffebruna (föds chokladbruna). Hos båda färgvarianterna är tecken i gult, grått eller vitt tillåtet på huvudet (skägg och kinder), på hals, bröstkorg, buk, benens nedre del och under svansen (s.k. tanteckning). Vit halsring och vit svanspets förekommer också, men grundfärgen måste alltid dominera.
<b>Storlek/vikt</b>	
Mankhöjd	27 - 32 cm. Idealmankhöjd för hanhund 29 cm, för tik 27 cm.
Vikt	Vikten skall inte understiga 6 kg och inte överstiga 10 kg.
<b>Fel</b>	<p>Varje avvikelse från standarden är fel och skall bedömas i förhållande till graden av avvikelse och dess påverkan på hundens hälsa och välbefinnande.</p> <ul style="list-style-type: none"> <li>• Klen konstruktion.</li> <li>• Nostryffel med partiell pigmentförlust (s.k. snönos).</li> <li>• Klent, kort eller snipigt nosparti.</li> <li>• Klent utvecklade tänder.</li> <li>• Avsaknad av 1 incisiv.</li> <li>• Ögon som är för stora eller framträdande.</li> <li>• Öron som är för stora eller för små.</li> <li>• Öron vars form inte stämmer med standardtexten.</li> <li>• Öron som inte bärs enligt standardtexten.</li> <li>• Rygg som är för lång eller för kort.</li> <li>• Krokiga framben, inkorrekt front.</li> <li>• Pälsstruktur som är för fin eller för grov.</li> </ul>
<b>Diskvalificerande fel</b>	<ul style="list-style-type: none"> <li>• Aggressiv eller extremt skygg.</li> <li>• Hund som tydligt visar fysiska eller beteendemässiga abnormiteter skall diskvalificeras.</li> <li>• Skygghet, obalanserat eller skarpt temperament.</li> <li>• Avsaknad av sammanlagt fler än 4 tänder.</li> <li>• Avsaknad av 2 eller fler incisiver.</li> <li>• Hörntand som är placerad framför tandraden (galtbett).</li> <li>• Entropion eller ektropion.</li> <li>• Bröstkorgsomfång som överstiger 50 cm.</li> <li>• Svans som är ringlad eller bärs över ryggen.</li> <li>• Lång, strimmig päls på hundar som är över äldre än 2 år.</li> <li>• Grov eller lockig bomullslik pälsstruktur.</li> <li>• Vita markeringar som täcker mer än 20 % av hunden.</li> <li>• Vit bläs på huvudet.</li> <li>• Oregelbundna, knyckiga, spastiska rörelser.</li> <li>• Vikt över 10 kg eller under 6 kg.</li> </ul>
<b>Nota bene</b>	Endast funktionellt och kliniskt friska hundar med rastypisk konstruktion skall användas till avel.
<b>Testiklar</b>	Hos hanhundar måste båda testiklarna vara fullt utvecklade och normalt belägna i pungen.





Svenska Kennelklubben är hundägarnas riksorganisation och företräder alla hundar och hundägare i Sverige. Med våra 300 000 medlemmar är vi en av landets största intresseorganisationer. Vi sprider information, utbildar och väcker debatt – och visar på den stora glädjen och nyttan med hund!



**SVENSKA  
KENNELKLUBBEN**  
HUNDÄGARNAS RIKSORGANISATION

POSTADRESS | 163 85 Spånga  
BESÖKSADRESS | Rinkebysvängen 70  
TELEFON | 08-795 33 44  
E-POST | [agstandard@skk.se](mailto:agstandard@skk.se)

[www.skk.se](http://www.skk.se)