

DOMARKOMPENDIUM

CANE DA PASTORE BERGAMASCO

Alpernas herde



Framtaget till SGVK's domarkonferens 2023.

FOTOGRAFERNAS MEDGIVANDE TILL PUBLICERING INKL. PÅ SKKS HEMSIDA FINNS

BERGAMASCO

Grupp 1

FCI-nummer 194

Standard fastställd av FCI General Committee 2020-09-04

FCI-standard på engelska publicerad 2020-09-15

Översättning fastställd av SKKs arbetsgrupp för standardfrågor 2020-09-18

Ursprungsland/hemland: Italien

Användningsområde: Vallhund som driver och vaktar hjordar

FCI-Klassifikation: Grupp 1, sektion 1, med arbetsprov



Foto framsida, Michael Sing; Lieto dell Montevegini o Vito Silver Pastore-dell Albera på en klippa vid foten av Matterhorn
Foto ovan privat; Lieto's son Kalle, 4 månader har hittat en alldeles egen klippa på Gotland.

Kompendiet är framtaget av BIS, rasklubben för Bergamasco i Sverige. Underlag är tidigare kompendium från 2002, 2010 samt "Il Bergamasco Pastore Delle Alpi", av Maria Andreoli 1995.

FCI Standarden

Bakgrund/ändamål

Herdehunden från Bergamoalporna anses ha mycket gammalt ursprung. Den har förekommit överallt i de italienska alplandskapen men var främst företrädd i Bergamos dalgångar med dess omfattande fåruppfödning. Rasen var outhärlig i arbetet med att hjälpa herdarna att driva boskapshjordar under årstidsförflyttningarna mellan betesmarkerna i alpreionerna och Podalen. En målning av rasen från 1500-talet av en känd konstnär bekräftar rasens gamla ursprung. År 1891 registrerades rasen hos italienska kennelklubben.



Hydda från den tid då Bergaminos bodde med sina bergamasco uppe på Alpslutningarna. Bilden är tagen i närheten av Vezza di Oglia 2009.

KOMMENTARER

Den italienska herdehunden finns beskriven i gamla skrifter som "den store grå", som alltid fanns i sällskap med herdarna från Bergamodalen. Man såg aldrig en herde utan sin hund men heller aldrig en hund utan sin herde. De var således mycket beroende av varandra när de vandrade runt till bönderna och åtog sig tillfälliga arbeten med att föra hjordarna på sommarbeten uppåt alporna. Dessa herdar kallades vid denna tid Bergamascos. Benämningen kom dock successivt att överföras på de ständiga följeslagarna på vandringarna, den alpiska herdehunden. Herdarna benämndes därefter Bergaminos.



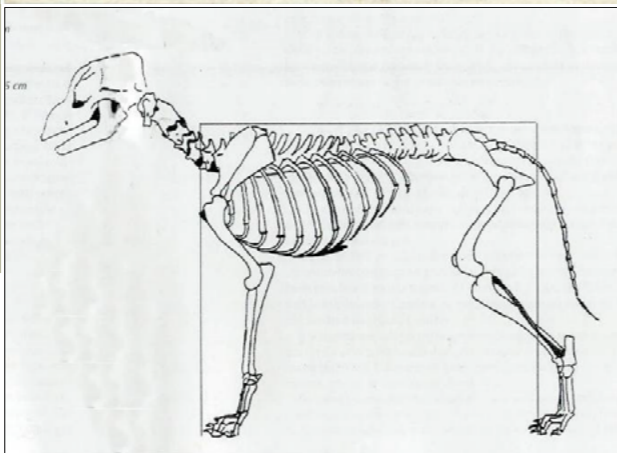
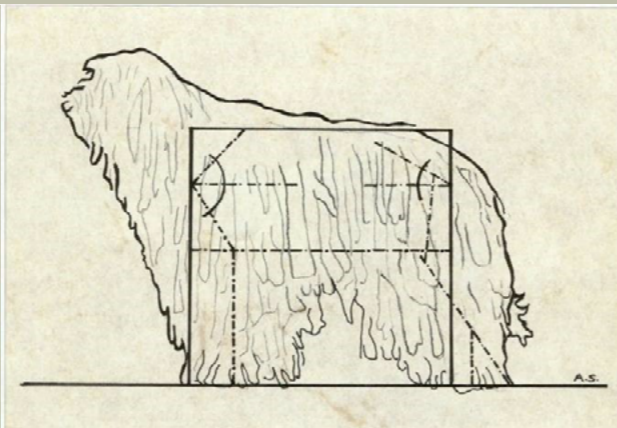
Norsk unghund på besök i italienska alporna

Helhetsintryck

Bergamasco skall vara en medelstor hund med rustikt utseende och omfångsrik päls som täcker hela kroppen. Kroppkonstruktionen skall vara kraftfull men mycket välproportionerlig. Rasen skall ha normala proportioner. Kroppen skall vara kvadratisk. Bergamasco skall ha välbalanserade proportioner i relation till storleken samt kroppens och huvudets silhuett.

Viktiga måttförhållanden

Kroppens längd mätt från den främsta punkten (skulderblad-överarmsled) till den bakersta punkten (sittbensknölen) skall vara densamma som mankhöjden, dvs. kvadratisk. Huvudets längd skall vara 4/10 av mankhöjden. Bröstdjupet måste vara 50 % av mankhöjden.



Bilderna är hämtade från italienska rasklubbens broschyr. Den pälsade hunden ger ett felaktigt intryck av en sluttande överlinje. Korrekt överlinje framgår av skelettbilden i samma bildserie.

KOMMENTARER

Bergamascon skall ha ett rustikt utseende och vara kraftfull. Det är således inte önskvärt att rasen tenderar att bli alltför elegant och ”vinhundslig”. De ska i första hand vara en arbetshund, som alltid tidigare haft ett tufft jobb att utföra.

Det som mest diskuteras inom internationella bergamascokretsar är hundens kvadratiske mått. I USA anger Amerikanska kennelklubben (AKC) att kroppen ska vara ”very slightly longer than tall” (aningen längre än hög).

På den Internationella bergamascokonferensen som genomfördes i Italien sommaren 2009 framfördes synpunkter på att rasen tvärtom bör vara högre än lång för att kunna hoppa över stängsel. Detta trots att stängsel aldrig traditionellt funnits i alplandskapen. Denna synpunkt fick dock motstånd från andra italienska uppfödare. Det redogjordes också för en undersökning som utförts på ett stort antal bergamascos under en period av många år. I den framkom det att tikarna generellt var längre i kroppen än hanarna relativt sett till mankhöjden. Detta har även observerats i andra vallraser.

I den nya versionen av standarden har den tidigare marginalen på 1-2 cm tagits bort. Maria Andreoli med kennel dell Albera, som var doktor i genetik, författare till boken Bergamasco, Pastore delle Alpi var den som räddade rasen efter kriget. Hon var tidigare den största uppfödaren av rasen. Hennes linjer är basen för rasen i många länder. Även i Sverige var hennes linjer rådande från 1986 till 2007 då den första utavlingen gjordes. Maria ansåg att en Bergamasco hellre fick vara en aning längre än vad den var hög. Hon ansåg dock att detta på en 60 cm hög hund, inte borde överskrida 2 cm, men varnade också för att hundarna kunde komma att bli för höga. Hennes åsikter höll sig således inom tidigare standards marginaler, men nu 17 år efter hennes död har standard ändrats (2020) så att tidigare marginaler om 1-2 cm, inte längre finns.

Uppförande/karaktär

Rasens uppgift är att valla och vakta tamboskap i allmänhet. Rasen har exemplariska förutsättningar för denna uppgift tack vare sin vaksamhet, goda koncentrationsförmåga och harmoniska byggnad.

Läraktighet och beslutsamhet i kombination med lugn och tålmod gör rasen till en utmärkt vakt- och sällskapshund lämpad för allehanda arbetsuppgifter. Bergamasco är känd för att etablera en nära kontakt med människan.

Rasen får aldrig vara aggressiv eller skygg, även om den kan vara något reserverad vilket är typiskt för vissa vallhundsraser.

KOMMENTARER

Närheten till och beroendet av samspel med människan är en mycket utpräglad förmåga hos rasen. De är mycket milda till sitt sätt och har en utpräglad önskan om att vara till lags och försöka förstå vad som förväntas av dem. De trivs inte att vara ensamma under längre tider eftersom de traditionellt alltid har varit i människors närhet. Rasen är därför van att försöka förstå och tolka sin ägares önskemål och sedan utföra sina arbetsuppgifter på ett tillfredsställande sätt. Det måste finnas en mening i de arbetsuppgifter som förväntas av dem annars har de mycket svårare att förstå och lära. De är således inga vanliga brukshundar som man t.ex. snabbt kan lära ligga still medan husse går därifrån. En bergamasco har däremot ingen svårighet att ligga timmar och passa på ett skadat lamm medan husse åker och hämtar veterinären.

Bergamasco är en ”drover” som flyttar hjordarna utan att nafska eller bita djuren.

Eftersom bergamascon hade till ursprunglig uppgift att även försvara hjorden mot inkräktare finns det fortfarande mycket vakt i rasen. De lär sig snabbt vilken territorium de har att försvara även om gränserna inte finns utsatta. Kommer det objudna gäster över dessa osynliga gränser försöker hunden att skällande fara runt dem och valla bort dem från området. En bergamasco går aldrig till frontalangrepp.



Vallningsinstinkten är medfödd. Här vallar en två och en halv månad gammal bergamascovalp några mohairgetter till ett ställe han fann lämpligt.

Huvud

Skallens och nospartiets plan skall vara parallella. Huvudet skall vara proportionerligt till kroppen. Det skall vara täckt av ymnig päls och ser därför stort ut. Skalle och nosparti skall vara lika långa. Huden får inte vara tjock utan skall vara stram och utan rynkor.

Skallparti

Skalle

Skallpartiet skall vara medelstort och hjässan skall tendera att vara flat. Längdaxeln på skallen skall vara parallell med nosryggen.

Skallens bredd skall vara mindre än halva huvudets längd. Pannans välvning skall vara väl utvecklad både längs med och tvärs över. Ögonbrynsbågarna skall vara väl utvecklade. Pannfåran skall vara markerad och nackknölen uttalad och tydligt markerad.

Stop

Stopet skall verka väl markerat men är främst accentuerat p.g.a. de markerade benen i nospartiet och pannan samt pannans och ögonbrynsbågarnas välvning.

Ansikte

Nostryffel

Nostryffeln skall ligga i linje med nosryggen och ha konvex ovansida med vidöppna, fuktiga, friska och stora näsborrar. Från sidan sett får nostryffeln inte sticka fram. Färgen skall vara svart.

Nosparti

Nospartiet skall smalna av successivt mot nosspetsen. Nosens sidor skall konvergera lätt så att nospartiet inte ser spetsigt ut utan tvärt avhuggen vilket gör att nospartiets framsida är tämligen platt.

Nospartiet skall vara lika långt som skallen och bredden, mätt på mitten av nospartiet, skall motsvara ungefär halva noslängden.

Nospartiets djup skall inte vara mindre än hälften av dess längd.

Nosryggen skall vara rak. Nospartiets undre linje skall inte bestå av läpparna utan av underkäkens linje. På grund av detta skall läppfickorna inte vara framträdande. Mungipan skall befinna sig i en linje rakt under yttre ögonvrån. Underkäkens profil skall vara så gott som rak.



Läppar

Läpparna skall vara tunna. Där läpparna delar sig framtill skall de bilda en lång båge som formar 1/3 cirkel. De skall vara föga utvecklade utan knappt täcka framtänderna. Läppkanterna skall vara välpigmenterade.



Käkar/Tänder

Käkarna skall vara välutvecklade och underkäken bred. Tänderna skall vara vita, fulltaliga och välutvecklade. Incisiverna skall vara jämnt ansatta. Saxbett.

Kinder

Kinderna skall inte vara mycket markerade.



KOMMENTARER

Såväl överbett som underbett är diskvalificerande fel.

Foto: Kim Salomonsson

Ögon

Ögonen skall vara tämligen stora och varken utstående eller insjunkna. Irisen skall vara ljusare eller mörkare kastanjefärgad, beroende på pälsfärg. Ögonen skall vara framåtriktade. Uttrycket skall vara sansat och uppmärksam. Ögonen skall vara något ovala och endast aningen snett ansatta. Ögonlockskanterna skall sluta väl an mot ögonen och vara svartpigmenterade. Ögonfransarna skall vara speciellt långa så att de kan hålla undan nedhängande päls framför ögonen.



Enmånads valpar med blå ögon

Öron

Öronen skall vara högt ansatta och nästan helt nedhängande, dvs. 2/3 av örats nedre del skall vara hängande. Vid lystring skall öronen kunna lyftas något från basen. Öronen skall vara trekantigt formade, 11–13 cm långa och 6,5–8 cm breda. De skall vara breda vid basen och bakre basdelen skall nå till nackens isättning medan de framtill skall nå till mitten på skallen. Örontopparna skall vara svagt rundade.

KOMMENTARER

Ögonfärgen skall alltid vara brun. Ljsheten i den bruna färgen varierar med pälsfärgen. Hundar med kraftig greying-gen får ofta en betydligt ljusare ögonfärg, nästan bärnstensfärgad. Helt blå ögon, ett eller båda, är inte tillåtet och därmed diskvalificerande fel. Blå- eller avpigmenterad fläck på ett i övrigt brunt öga är ett icke önskvärt fel som skall bedömas med hänsyn till dess omfattning.

Små valpar har alltid blå ögon.



Här har ögonfärgen satt sig



Hals

Halsen skall vara något kortare än huvudet. Nacken skall vara svagt konvex. Huden får aldrig vara lös och därmed aldrig ha hakpåse.

Pälsen måste vara tjock.

Kropp

Överlinje

Rygglinjen skall vara plan.

Manke

Manken skall vara hög, lång och tydligt markerad.

Rygg

Ryggen skall vara rak, välmusklad och ha god bredd.

Ländparti

Ländpartiet skall vara svagt välvt och stadigt övergå i rygg och kors. Det skall definitivt vara kortare än ryggen (mätt från länd till manke). Ländpartiet skall vara nästan lika brett som det är långt.

Hela ländpartiet skall vara välmusklad.

Kors

Korset skall vara brett, starkt och muskulöst och slutta med en vinkel på ungefär 30° mot horisontalplanet.

Bröstkorg

Bröstkorgen skall vara bred och djup och nå ner till armbågarna.

Underlinje och buk

Buken skall bara vara svagt uppdragen. Flankerna skall vara minimalt inbuktade.

Svans

Svansen skall vara ansatt i korsets nedre tredjedel. Den skall vara tjock och kraftig vid roten och gradvis smalna av mot spetsen. Svansen skall vara täckt med något vågig päls med en struktur likt gethår. Svansen når ofta till haslederna när hunden står, dock önskas svansen något kortare. I vila

skall svansen hänga ner i sabelform, dvs. vara hängande till två tredjedelar med nedre tredjedelen något böjd. Under rörelse viftar hunden sidledes ”flaggande” på svansen.

KOMMENTARER

En medföljande effekt av att rasen tenderar att bli allt högre, gracilare och elegantare, än vad som föreskrivs i standard, är att även en lång hals premieras.



Tyvär ser man allt oftare bergamasco med alltför höga svansar. Man kan se videos på hela kullar med svansar som skulle glädja en puliuppfödare.

En alltför hög svans förtar helhetsintrycket. Om hunden har en perfekt svansansättning så är snarare en ”för hög svans” i utställningsringen mer en temperamentsfråga än ett exteriörfel.

Svans ringlad över ryggen är ett diskvalificerande fel.



Foto: Åsa Lindholm

Extremiteter

Framställ

Helhet

Frambenen skall vara raka, sedda både framifrån och från sidan. De skall vara i proportion till hundens storlek.

Skulderblad

Skuldrorna skall vara starka och massiva. Skulderbladen skall vara långa och snedställda. Muskulaturen skall alltid vara väl utvecklad.

Överarm

Överarmarna skall vara välmusklade, ha kraftig benstomme och vara välvinklade. Vinkeln mellan skuldra och överarm skall variera mellan 105 och 125 grader.

Armbåge

Armbågarna skall vara parallella med kroppens medellinje. Armbågsknölna skall ligga på en tänkt vertikallinje med skulderbladens bakre kant. Vinkeln mellan över- och underarmar skall variera mellan 150 och 155 grader. Pälsen som hänger ner från armbågarna skall vara riklig, lång, tjock och tendera att filta sig.

Underarm

Underarmarna skall vara raka och minst lika långa som överarmarna. De skall ha välutvecklad benstomme och muskler.

Handlov

Handlovarna skall följa i rak linje på frambenens vertikallinje samt vara flexibla och seniga med tydligt utskjutande ärtben.

Mellanhand

Mellanhänderna skall vara seniga och flexibla. Sedda framifrån skall de följa som en obruten fortsättning på frambenens vertikallinje.

Sedda från sidan skall de ha en svag vinkling framåt.

Framtassar

Framtassarna skall vara ovala med höga, väl knutna tår. Klorna skall vara starka, böjda, välpigmenterade och mörka. Trampdynorna skall vara hårda.



Bakställ

Helhet

Bakstället skall vara i proportion till hundens storlek. Bakbenen skall vara raka bakifrån sett.

Lår

Låren skall vara långa, breda och ha god muskulatur med något konvex bakre profil. Vinkeln mellan höft och lår skall variera mellan 100 och 105 grader.

Knäled

Knälederna skall vara i perfekt linje med benen och varken inåt- eller utåtvidna.

Underben

Underbenen skall ha stark benstomme och smidig muskulatur. Muskulernas konturer skall vara tydligt markerade. Vinkeln mot horisontalplanet skall vara ungefär 55 grader.

Has/hasled

Hasorna skall vara mycket breda. Haslederna skall vara väl vinklade.

Mellanfot

Mellanfötterna skall vara breda och vertikalt ställda.

Baktassar

Baktassarna skall vara ovala med höga, väl knutna tår. Klorna skall vara starka, böjda, välpigmenterade och mörka. Trampdynorna skall vara hårda.



Rörelser

Rörelserna skall vara fria med långt steg. Den gångart som föredras är utsträckt trav, en gångart som kan användas tämligen länge. Rasens konstruktion gör att den lätt faller i galopp, en gångart som den kan använda under tämligen lång tid.



Bilderna är hämtade ur boken: Il Bergamasco Pastore delle alpi (Maris Andrioli 1994)

KOMMENTARER

Funktionella, effektiva rörelser med kraftfullt påskjut är mycket viktigt för denna ras, som ofta skall arbeta i kraftigt kuperad terräng. Goda rörelser bör starkt prioriteras i bedömningen.

Utdrag ur RAS

Exteriörbedömning

Rasen är en arbetande hund och det är viktigt att bevara linjer som är byggda för goda rörelseegenskaper. En bergamasco skall ha effektiva kraftbesparande rörelser som han orkar behålla under långa arbetspass i starkt kuperad terräng.

Hud

Huden skall vara tunn och stram över hela kroppen, speciellt på öronen och framstället. Halshuden får inte bilda hakpåsar och huden på huvudet får inte bilda rynkor. Pigmentet på läpparna och ögonlockskanterna skall vara svart.

Päls

Pälsstruktur

Pälsen skall vara mycket riklig och mycket lång. Strukturen varierar beroende på kroppsregion. Den skall vara tämligen hård (som gethår), med tovade strängar på främre delen av kroppen. Från ungefär mitt på bröstkorgen och bakåt skall pälsen vara tämligen ullig och bilda tovade breda band av olika längd beroende på hundens ålder. Den ulliga pälsen faller inte och förenar sig med underullen, som skall vara tämligen lång och mjuk, i tovor av filtad päls vilken skyddar mot väder och vind. Filtbanden skall starta från ryggens mittlinje och falla ned efter kroppssidorna. På huvudet skall pälsen inte vara fullt så grov och den skall falla ner över ansiktet.

Pälsen på öronen skall vara mjuk, svagt vågig och bilda spetsiga fransar på örontopparna. Pälsen skall vara jämnt fördelad på alla benen och forma mjuka pälstottar på frambenen och filtad päls på bakbenen. Hos valpar är pälsen mjuk och börjar filta sig först vid 12–15 månaders ålder. Päslängden beror på hundens ålder och päls som ännu inte blivit tillräckligt lång skall accepteras hos unga individer. Hos gamla hundar

får dock inte pälsen vara så lång och tjock att den hindrar normala rörelser och inkräktar på hundens välbefinnande. Pälsen skall hållas välkött och ren och särskilt undvika filtad päls i skägg, nosparti och öronlappar.

KOMMENTARER

Bergamasco har en mycket spektakulär päls som bildas av bredare eller smalare tovplattor (biocoli). Dessas slutliga utformning beror delvis på den enskilda individens kvalitet på pälsen men även människans hand.

Stor roll spelar också fördelningen mellan underullen och ”gethåren” men även mängden av hår. Traditionellt skall en bergamasco inte vara jämt och prydligt delad som en komondor eller puli utan skall se naturligt ut med sina olika strukturer i pälsen.

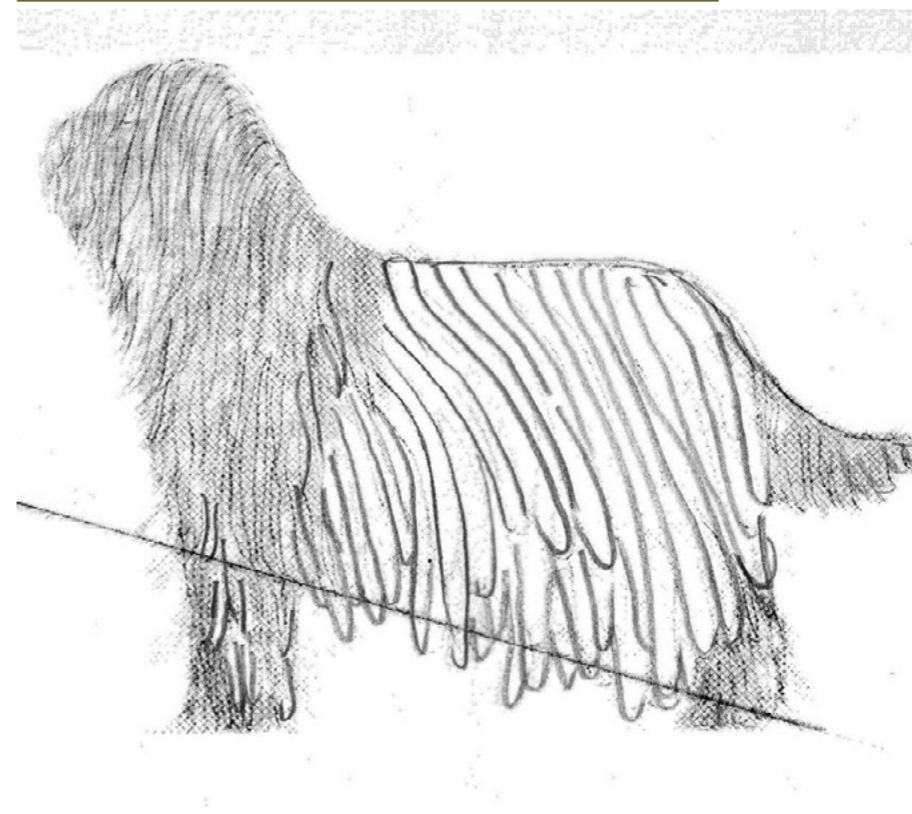
På den internationella bergamascokonferensen i Italien 2009 framfördes synpunkter på vikten av att hålla pälsen fram utan tunga tovor för att befrämja fri rörlighet. Bilden nedan är från denna konferens.

Hur man än väljer att forma pälsen så måste den *alltid hållas öppen ända intill skinnet*.

Utdrag ur RAS

Exteriöra överdrifter

Den enda överdrift som kan tänkas uppstå är om pälsen får bli alltför stor och tung. Det är viktigt att den ansas så att full rörlighet behålls .



Färg

Pälsfärgen skall vara enfärgat grå eller gråfläckig i alla nyanser från blekt grå till ljusgrå och över till svart. Isabella och ljus fawn är tillåtna skiftningar på pälsplattorna. En enfärgat svart päls är tillåten förutsatt att det svarta är verkligt mattsvart.

KOMMENTARER

Bergamasco: två färger, men många nyanser.

Bergamasco har en merlegen. Detta är en semiletal gen, som i dubbel uppsättning blir letal och kan leda till blindhet, dövhet, infertilitet m.m. På en valp är det helt uppenbart vilka som är merle eller inte.

Detta är dock inte lika klart på alla vuxna hundar. Det finns inom rasen en stor respekt för denna semiletala gen. Rasen har endast två godkända genetiska färger, svart eller grå merle. Isabella eller fawn färg är icke tillåtna genetiska färger eftersom de kan dölja merlegen. Om man är tveksam till hundens genetiska färg ska man alltid kontrollera dess färg längst intill skinnet.



Genetiskt svart samt merle valp

Foto: Kim Salomonsson



Genetiskt merle hane

Foto:

Michael Sing



Genetiskt svart tik

Maurizio Maluta

KOMMENTARER

Bergamascons päls skiftar under uppväxten. Det finns en greying gen som vissa individer är bärare av och som ger dem en helt grå pälsfärg medan andra kan få skiftningar av isabella eller fawn i den vuxna pälsen. Dessa är dock fortfarande genetiskt svarta respektive merle. Genetisk vit pälsfärg får max förekomma på 20% av kroppen. Önskvärt är dock så lite vitt som möjligt. Det är dock viktigt att under valp/unghundstiden särskilja den ljusa färg som kan uppstå på en genetiskt grå hund. Nedanstående exempel visar en unghund utan något genetiskt vitt. Här gäller det således att dela på pälsen för att säkerställa den genetiska färgen som framgår av valpbilden.



Ca. 8 veckor gammal



Genetiskt grå merle valp

Ca. ett år gammal



En valpkull med normala färger

Storlek/Vikt**Mankhöjd**

Idealhöjd för hanhund är 60 cm

Idealhöjd för tik är 56 cm

En tolerans på +/-2 cm är tillåtet

Vikt

Hanhund: 32-38 kg

Tik: 26-32 kg

KOMMENTARER

Vikten på en bergamasco har egentligen inte så stort värde eftersom pälsen är en avsevärd del av dess vikt. En välpälsad, vuxen bergamasco kan mycket väl ha en pälsvikt på 10 kilo och kanske mer, med alla variationer från ett par kilo och uppåt. När det gäller veterinärbesök är det därför viktigt att man försöker skatta pälsens vikt för att hunden inte ska bli överdoserad.

**Fel**

Varje avvikelse från standarden är fel och skall bedömas i förhållande till graden av avvikelse och dess påverkan på hundens hälsa och välbefinnande samt förmåga att utföra sitt traditionella arbete.

- Avsaknad av könsprägel.

Allvarliga fel

- Konvergens eller divergens mellan skalle och nosrygg.
- Delvis avpigmenterad nostrifyffel.
- Olikfärgad iris (del av iris som är blå) på ett eller bägge ögon; ögon som är utstående eller insjunkna; ögon som är ovala och snedställda.

- Avsaknad av mer än en tand (undantaget PM1 och M3).
- Svans som är för högt eller lågt ansatt; svans som är buren för högt över ryggen eller som hänger slappt ner.
- Päls som inte har både uttalat ullig och getlik päls; päls som är mjuk överallt; kort päls på frambenen och på nospartiet; sparsam päls på svansen; päls som är så lång och tjock att den inkräktar på hundens funktion.
- Pälsfärger som inte nämns i standarden.
- Passgång som permanent gångart.
- Mankhöjd som över- eller underskrider de i standarden accepterade måtten.

(forts.)

Diskvalificerande fel

- Aggressiv eller extremt skygg.
- Hund som tydligt visar fysiska eller beteendemässiga abnormiteter.
- Avsaknad av rastyp.
- Oproportionerligt huvud – litet eller för stort.
- Fullständig avpigmentering av nostrifyffel, läppar och ögonlockskanter.
- Nosrygg som är uttalat konvex (romersk nos) eller konkav.
- Blå ögon (total avpigmentering av iris hos ett eller båda ögon); defekt små ögon; skelögdhet.
- Underbett.
- Överbett.
- Svanslöshet eller stubbsvans; svans som är ringlad över ryggen.
- Vit pälsfärg på mer än 1/5 av hela kroppen.

Nota bene

Endast funktionellt och kliniskt friska hundar med rastypisk konstruktion skall användas till avel.

Testiklar

Hos hanhundar måste båda testiklarna vara fullt utvecklade och normalt belägna i pungen.



En enda fawnfärgad valp född i en i övrigt korrekt färgad kull.

Fawnfärgen räknas som ett allvarligt fel.

En valp med flera diskvalificerande fel på grund av felaktig parning av två merle hundar: Avpigmenterad nostrifyffel, blå ögon samt vit pälsfärg. Denna parning är inte tillåten i Sverige. Det går ej heller att registrera valpar efter två merlefärgade hundar.



Fin svart ung tik där pälsen har börjat formera sig.



Välväxt genetisk svart tik med kraftig greying-gen. Fin päls med breda kraftiga plattor (Biocoli)



Stilig, proportionerlig 4,5 årig grå merlefärgad tik. Vacker och funktionell päls för arbetande hund.



Vacker svart hane med fawnfärgade schatteringar i pälsen. Aningen lång i kroppen enligt nya standarden.



Stilig, svart, äldre dam, 14 år, med fotsid päls, utom fram där den är funktionellt kortare för full rörelsefrihet.



Vuxen svart tik, ca. 4 år. Fina proportioner. Blandad päls med något tunnare band och snören..



Svart vuxen tik med fina proportioner. Breda starka band, men öppen på huvudet och ryggen. Troligen nyligen haft en valpkull som just ger dessa tecken..



En magnifik italiensk gråmerle hane med underbar päls. Härligt huvud och uttryck. Bilden är från utställningsbesök i Sverige.

Rasklubben

**Ger att få tacka Dig för att Du, som ut-
ställningsdomare, velat ta Dig tid att ut-
veckla Dina egna kunskaper om vår
fantastiska ras**

Cane Pastore Bergamasco!

Grazie e arrivederci!

