

RAS

Rasspecifik

avelsstrategi för

Basset Hound

Inledning

Klubben har sedan 2011 arbetat med uppföljning av domarnas SRD-utlåtanden i kombination med kritiker från utställning för att kunna följa utvecklingen inom rasen. Det har visat sig att ögon, skinn och markfrigång varit de SRD-punkter domarna kommenterat och vid klubbens granskning av kritikerna har valet att i RAS ta fasta på ögonproblemen och mentaliteten varit det viktigaste att fokusera på. Då RAS-dokumentet skapades för Basset Hound var inte SRD aktuellt och det har varit en stor hjälp för klubben att kunna fokusera på dessa detaljer.

Under 2014 och 2015 har tre Avels/Uppfödarmöten avhållits (i Västerås, Växjö och Stockholm) med RAS-revideringen som huvudämne på agendan. Ett mycket stort deltagarantal (omkring 20 deltagare vid alla tre tillfällen) har gjort att klubben anser RAS-dokumentet vara väl förankrat i sin nuvarande form bland klubbens 18 uppfödare (SKK Köpa Hund) och c:a 200 medlemmar som via hemsidan och klubbens tidskrift informerats om arbetets gång. Utöver klubbens egna möten har representanter från SBHS deltagit på möte med SKK/SRDK där sakfrågor också diskuterades.

Rasspecifik avelsstrategi Basset Hound

Svenska Kennelklubben beslutade 2001 att en rasspecifik avelsstrategi (RAS) ska upprättas för varje hundras. RAS är en handlingsplan för aveln inom en specifik ras. Den ska ligga till grund för framtida avelsmål för uppfödarna att arbeta mot. Avelsmålets syfte är att förbättra eller bibehålla hälsa, exteriör och egenskaper inom rasen.

RAS – Basset Hound

Historia/Bakgrund

Under andra delen av 1800-talet importerades basset artesién normand (BAN) till England vid namn Model. Målsättningen var att få fram en långsamt drivande hund med bästa möjliga spårformåga. Därför korsade man BAN med engelsk blodhund. År 1880 erkändes basset hound som ras av den engelska "The Kennel Club".

I början fokuserades uppmärksamheten mestadels på huvudena som skulle vara så lika blodhundens som möjligt och därför glömdes övrigt på hunden. Denna ensidiga avel gav till slut så tvivelaktiga resultat att man kände sig föranledd att under krigsåren även tillföra blod (gener) från beageln förutom tidigare rasen BAN och blodhund.

Rasens främsta användningsområde i sitt hemland England har varit som drivande jakthund. Den har använts som s.k. packhound, vilket betyder "jaga i flock". Basset hounden följdes främst till fots, därav vikten av långsamma hundar till skillnad från många andra engelska packhundar t.ex. foxhounds och harriers som i stället följs av ryttare. För samtliga s.k. packhounds är ett godmodigt och synnerligen socialt beteende mot andra hundar utmärkande för rasen.

Utvecklingen i Sverige (och Skandinavien):

Till Sverige kom basset hound 1958. Vid denna tidpunkt var nog inte Sverige riktigt "mogen" för en ras med detta säregna utseende. Det till och med bildades organisationer vars syfte var att stoppa denna

ras att etablera sig i vårt land. Vi som har rasen idag är nog tacksamma över att de inte lyckades! Första hundarna som besteg svensk mark var Barnspark Rambler och Grims Charlotte. Dessa importerades av Ulla och Erik Pettersson kennel Astors De hundar som kom till Sverige var från England och då också utseendemässigt ganska tidstypiska. Vilket innebar att de var tämligen högbenta och med ganska lite löst skinn. Utmärkande var också många gånger korta platta öron och alltför krokiga framben samt knappt vinklade bakben. Benstommen var oftast också mycket medioker. Med tidens gång förändrades detta vartefter. Under 80-talet kom det in en hel del importörer från USA som då hade de mest utmärkande basset houndsen. Dessa hundar var för sin tid mycket substansfulla med kraftig benstomme, utmärkta vinklar samt fantastiska rörelser. Samtidigt kunde man i en del fall ibland notera onödigt mycket lös hud och knapp markfrigång samt att de var något korta i sin kroppslängd. Men vad de tillförde i anatomisk förbättring av vår ras går inte att förringa. Under 90-talet blev allt fler basset hounds av den mer tyngre typen. Detta höll i sig en bra bit in på 2000-talet. Men någon gång halvvägs där har vi kunnat notera en förändring. Dels har det även här i Sverige ifrågasatts hur tung och djup en korrekt basset hound får vara. Men framförallt så har vi generella domar konferensen 2007 som blev en vändpunkt för både basset hound och andra liknande raser. Idag arbetar vi för en basset hound som är mer moderat vad det gäller både öronlängd, kroppsproportioner och mängden lös hud. Stor fokus läggs också på fria sunda rörelser. Glädjande nog kan det konstateras att i Sverige håller basset hunden exteriört sett en mycket hög internationell standard. Rasen har aldrig varit stor till numerären men den har sin trogna skara anhängare.

Vad det gäller övriga Skandinavien så kan det sägas att både historien och bilden av rasens etablering är ganska lika. Generellt sett så registreras det mellan 50- 120 valpar i respektive Skandinaviskt land. En topp nåddes här i Sverige under mitten på 1980-talet då 300-350 valpar registrerades. Dagens registreringssiffror som ligger runt 100-talet individer verkar vara ett lämpligt antal vad det gäller att hitta passande valpköpare till denna speciella ras.

Rasen hålls huvudsakligen till sällskapsändamål och är genom sitt godmodiga temperament en utmärkt familjehund. Med den historiska bakgrund som rasen har är det inte märkligt att den även visat sig vara en alldeles ypperlig spårhund. Så idag har vi många ägare av basset hounds som aktiverar sin hund med viltspår. Till dags datum har många av dessa blivit viltspårshampions.

Basset Hound sett ur internationellt perspektiv

Basset hound är en ras som är väl utspridd över hela världen. I vissa delar åtnjuter den en stor och väl förtjänad uppskattning emedan andra delar har en mer sparsmakad inställning till denna av hundvärldens särarter. I Skandinavien är den etablerad sedan ungefär mitten av 90-talet. Rasens ursprung från England visar att spridningen av rasen varit mycket tidigare till koloniserade länder än här hos oss i Skandinavien. Redan från tidernas början var basset hunden inte en "var mans hund" utan den fann sina anhängare hos dem som ville ha något utöver det vanliga. Det var hos dem som tjusades av en hund som till utseendet inte var likt något annat och som dessutom hade ett temperament som inte lät sig bevekas, enbart mutas.

Återgår vi till det internationella perspektivet så låter det sig nästan enklast att redovisas per världsdel och därmed också visa hur sociala och politiska samband påverkat spridningen.

Först England:

Naturligt nog så hade rasen sitt starkaste fäste här från början genom upphovet i England. Engelsmännen har alltid haft idéer om att få fram raser som utifrån deras förmenande måste vara nödvändiga. Alltså avlade de fram basset hound som den ultimata packhunden för jakt ämnat för herremän som inte var speciellt intresserade av att sitta på hästryggen. Dessa herremän ville nämligen

ha möjlighet att behagligt till fots kunna följa ett pack med hounds. Till deras stora förtret så fann basset hounden ändå redan från början av rasens era på slutet av 1800-talet sina största entusiaster bland utställningsfolket som genast tog denna ras till sina hjärtan. I tidiga skrifter från denna tid så kan man då utläsa om hur de som startade upp rasen förtvivlades över den avel som utställningsfolket bedrev. De ansåg att öronlängden överdrevs likaså att benen blev för korta. Och att man inte tog tillräcklig hänsyn till jaktliga egenskaper.

Men genom att utställningsfolket drev sin linje vidare gjorde det också att snabbt blev rasen en av de mer folkära och populära raserna i England. Så förhåller det sig än i dag i England.

England som många andra länder drev en avel mot större och tyngre hundar där framförallt fokus sattes på längre öron, kortare ben och mer lös hud.

Under en lång tid så hade man sin egen inhemska avel som ansågs vara den enda rätta. Men som allt som oftast så inser man att det inte alltid går att driva egen linje vidare utan att man behöver få in "nytt blod".

Dagens basset hounds i England är numera ganska uppblandade med linjer utifrån tidigare exporter till andra länder. Dessa tidigare exporterade hundar hade i sin tur avlats efter ett för sitt respektive lands ideal vilket innebär att många gånger en "typisk" engelsk basset hound inte alls längre såg ut som den en gång gjorde i sitt hemland.

Under senare tid så har mediala och många andra med dem höjt sina röster mot den förändring som basset hounden genomgått de senaste årtiondena. I England sändes en mycket uppmärksam dokumentär från tv-bolaget BBC där man ville påvisa överdriven avel med raserna hundar.

Detta fick i sin tur engelska kennelklubben att vakna till och sätta in åtgärder. Man kan om man vill diskutera nödvändigheten i några av dessa åtgärder bl. a. beslutet om att skriva om standarden för basset hound. Var och en som läst standarden för basset hound kan lugnt konstatera att i den finns inget som varken befrämjar eller önskar överdrifter av några som helst detaljer på basset hound. Däremot både kan man och bör man diskutera om tillämpningen och tolkningen av standarden alltid varit den rätta.

Det är bestämt att under sommaren 2009 så kommer det en förändring i England av standarden för basset hounds och det kommer säkert att både förändra och påverka bedömningen i framtiden av basset hound framförallt i utställningsringarna.

Europa:

Många basset hounds från England hamnade av enkla och geografiskt naturliga skäl i Holland och Frankrike. I Holland började man snabbt att ivra för en mycket låg och tung modell av rasen. Och trots med en inte så stor numerär av rasen så lyckades man med medveten avel att under 80-talet uppnått sitt "mål" och hade nog bland de tyngsta och största exemplaren i Europa som kunde uppnå en vikt av upp mot 40 kg. Det är inte förrän nu i senare tid som även de har börjat gå mot en moderatare typ. Många av de mycket tunga basset houndsen i Holland idealiserades i ett flertal östeuropeiska länder. Och därmed exporterades många basset hounds av denna typ till dessa länder. Än idag i dessa länder så hittar vi många basset hounds som i andra mer "moderna" länder anses vara för mycket "av det goda". Frankrike är ett av de länder i Europa som registrerar flest basset hounds per år. Rasen är där mycket populär som sällskapshund p.g.a. sitt lämpliga temperament som familjehund.

Europeiska delen av forna Sovjetunionen har tidigare haft hundar mest från östländerna. Men numera har de få hängivna anhängarna börjat ta in mer hundar från Västeuropa och därmed har också kvaliteten på deras hundar ökat markant.

I övriga europeiska länder är det mer ljummet intresse för rasen. Entusiasterna finns, men de är inte så många.

Australien:

Av naturliga koloniserade skäl så har det varit mestadels Engelska basset hounds som lagt grunden för rasen i detta land. Australien har dessutom och har alltid haft rigorösa införselbestämmelser i avsikt att skydda sin kontinent mot sjukdomar och smitta. Genom att England varit rabiesfritt i alla år och också alltid haft starka politiska band med Australien så har import från England varit det enklaste trots sitt läge på andra sidan jordklotet.

Först på senare årtionden har import skett framförallt från USA och Sydamerika. Därmed har också typutvecklingen av rasen i stort sett följt var hundarna kommit ifrån vid respektive tidpunkt.

USA och Nordamerika:

I tidigt skede hamnade ganska många basset hounds i USA. Som alltid så har amerikanarna gått sin egen väg när det gäller det mesta och gärna med devisen "störst är bäst". Och mycket riktigt så avlade de också fram dessa tunga och låga basset hounds som sinom sin tid hittade vägarna tillbaka till Europa. Amerikanarna nöjde sig inte bara med "ändra" på rasen, utan de skrev också om standarden. Därmed så är inte den engelska och amerikanska basset hound standarden den samma.

Numera har dock trenden vänt i USA och man strävar efter en tämligen lätt och mer "working-like" basset hound, i synnerhet på östkusten. Det är endast på västkusten som man fortfarande finner den tunga och låga typen. De engelska influenserna från BBC-filmen har även skakat USA och många står idag och vet inte riktig vilken "väg" de ska välja. En del vill ha kvar typen från 80-talet och andra har anammat den lättare typen.

Men trots denna ambivalens mellan olika typer så är inte detta det största problemet för basset hound i USA. Största "hotet" mot rasen är dess ohöjda popularitet vilket genom alla åren placerat den bland de mer populära raserna där. Och genom sin popularitet så har den också ofta hamnat i händerna på s.k. "puppy-millers" vilket kort och gott är profiterande hundhandlare.

Denna verksamhet är så ofattbart utbredd i USA så att vi här hemma knappt kan förstå vidden av det. Det mest skrämmande är att denna verksamhet har bytt skepnad. Tidigare användes mest omplaceringshundar eller hundar som var basset hound liknande. Dessa hundar var sällan registrerade eller ens renrasiga.

Numera har dessa hundhandlare för basset hound förstått att "investera" i "bra material". De vänder sig till etablerade uppfödare runt om i världen under förespeglning att vilja ha en "fin familjehund" som de kan tänka sig att kanske ställa ut. De är beredda att betala rejält för både hund såväl som frakt. Sedan används dessa hundar i avel tills de stupar. Läser man på deras hemsidor (vilka är oerhört avancerade) så säger de sig sälja valpar efter ledande europeiska m.m. namngivna kennlars blodslinjer. Man skryter med att det finns så och så många champions i stamtavlan. Och vanligt folk blir givetvis imponerade och köper dessa urskillningslöst avlade valpar. Att sedan valparna många gånger har direkt olämpliga föräldrar som aldrig vare sig hälsokontrollerats eller bedömts vara lämpade för avel eller inte bekymrar givetvis inte hundhandlarna. Amerikanska basset hound klubben sliter sitt hår i förtvivlan för alla de olika möjliga problem som kan spridas i rasen genom denna okontrollerade "avel". För givetvis är hundhandlarna aldrig medlemmar i rasklubben, endast i AKC så att de kan registrera valparna och sälja dem som bevisligen renrasiga basset hounds.

Denna problematik med omfattande hundhandlare på rasen basset hound tycks tack och lov huvudsakligen vara en amerikansk företeelse.

Kanada har en hel del basset hounds, men av skiftande kvalitet. De flesta kommer från USA om än att på senare tid så har det importerats mycket från Europa.

Sydamerika och Latinamerika:

I tidiga år så var det huvudsakligen basset hounds från USA som funnit sina vägar till dessa länder. Många gånger har det sagts att amerikanarna "dumpade" sina sämsta hundar till denna marknad då de

ändå inte hade annat att tillgå. Men med mycket väl planerad och idog avel i bl. a. Brasilien och Argentina så kan vi idag finna många otroligt duktiga uppfödare som exporterar basset hounds av hög kvalitet runt om i världen. Till och med tillbaka till USA vilket kan ses med viss sensmoral.

I det stora hela så är inte annars basset hound någon stor ras i dessa länder. Mycket p.g.a. de höga kostnader som det innebär att importera från andra kontinenter. Men de få entusiaster som finns tycks lägga ner hela sin själ (och plånbok) på att importera kvalitativa basset hounds från både Europa och Australien.

Afrika:

Vad det gäller Afrika så är det i stort sett bara Sydafrika som har basset hounds. Dessa kom från en början återigen av koloniserande skäl från England. Och därmed så har utvecklingen av rasen i stort sett följt Englands egen. Några få uppfödare satsade på att ta in material från Australien och USA. Först på senare tid har hundar från övriga Europa importerats.

Andra länder i Afrika har endast ströexemplar av rasen och man kan inte tala om någon egentlig avel.

Asien:

Att få en riktigt god bild av Asien är svårt då denna kontinent sträcker sig över ett stort geografiskt område med många olika kulturer.

Ett av de mer etablerade länderna för basset hound är Indien som varit koloniserat av England och därmed fortfarande har starka politiska band med sin tidigare kolonizatör. Indien har huvudsakligen hundar från England och Australien. Senaste tiden har de dock fått upp ögonen för andra uppfödare i Europa och numera har de en sådan mångfald av blodslinjer att man blir förvånad.

Thailand, Singapore och Japan har också börjat upptäcka rasen. Dessa länder tycks ha importerat material i stort sett från hela världen och har nu en salig mix att jobba vidare med.

Forna Sovjetunionen har hundar beroende på vilken ände av landet man bor. Västra delen tillhörande Europa har mestadels hundar från Europa. I den asiatiska delen finns det bara ett mindre antal och några större etablerade uppfödare finns inte.

Summering:

Genomgående tycks vara att från begynnelsen var basset hound en ras utan större överdrifter. Dock tampades man med mycket bristfällig anatomi och svårigheter med att stabilisera typen.

Vartefter tycks mer eller mindre nästan alla länder haft en period med påtagligt tunga och låga hundar. Dessbättre hade man ändå under tiden förbättrat mycket av anatomin och rörelserna.

Numera går trenden mot en mer moderat basset hound och denna trend tycks sprida sig.

Dessa "trend vändningar" har inte kommit samtidigt, utan man ser en eftersläpning i vissa länder.

Rasens hängivna anhängare oavsett var i världen tycks ha outtömlig kraft och energi att arbeta vidare med denna mycket märkliga men ändå fantastiska ras som allt som oftast trollbinder betraktaren med både sitt säregna utseende och sin egensinniga karaktär.

Hälsa

Basset hound är en av de raserna i grupp 6 som ej har några hälsoprogram avseende rasbundna sjukdomar. Dock kan den precis som alla andra raser drabbas av en del olika problem eller sjukdomar.

Nuläge

Under 2014 skickades det enkäter till både hundägare och uppfödare av basset hound. Resultat av dessa redovisas och kommenteras nedan.

Enkäterna

2014 kom det in svar från ägare till 50 basset hound, med en fördelning av något fler hanhundar än tikar. 2009 kom det in svar från ägare till 194 basset hound, fördelning 84 tikar och 110 hanhundar.

Hur gamla blev hundarna?

Enligt vår enkät så visar det att en basset hound uppnår en ganska hög ålder om den får vara frisk. För de hundar som avlidit före sju års ålder har vi för närvarande inte exakt orsak. Vi kommer att titta närmare på detta under det fortsatta hälsoarbetet. Hos den åldrande hunden ser man ganska ofta s.k. fettknölar.

Några vanliga dödsorsaker

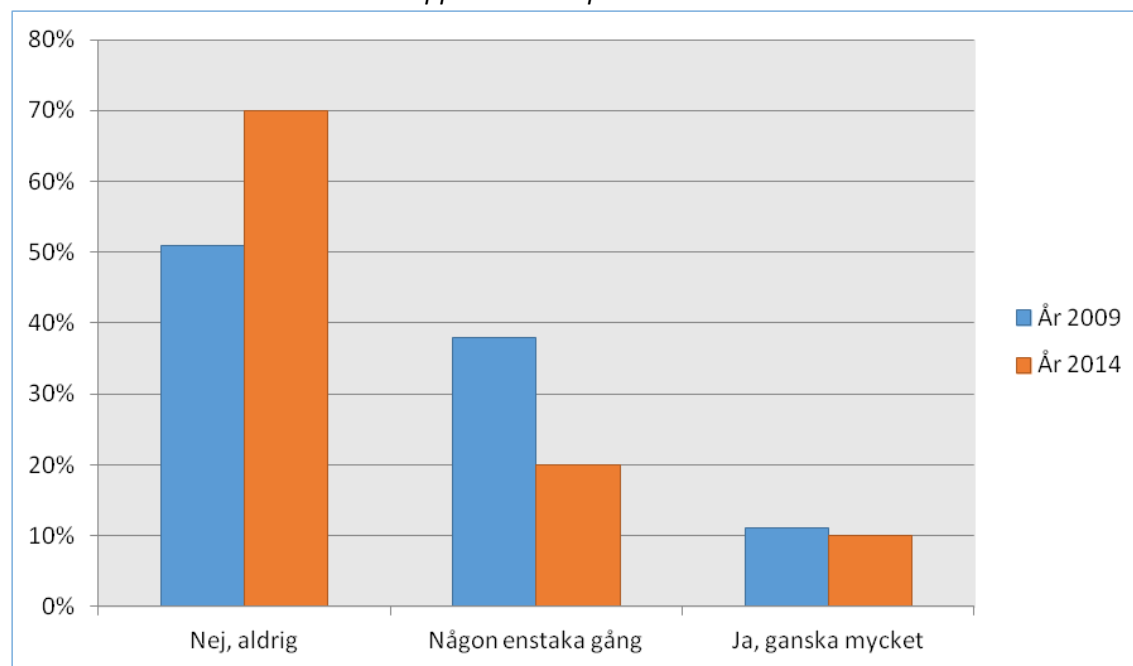
Nedanstående orsaker var de vanligaste:

- *Cancer (i ex. buken, magsäcken, levern)
- *Magomvridning (främst på äldre tikar)
- *Diskbråck (främst de äldre hundarna).

Eftersom det var vår andra enkät på rasen så får vi i dagsläget anse att det var som förväntat. Vi kommer att i framtiden göra fler utskick med mer uttömmande frågor på enkäterna. Och vi kommer även att följa upp via fler rasträffar.

Hälta

Har er basset hound haltat under uppväxten s.k. panosteit eller växtvärk?

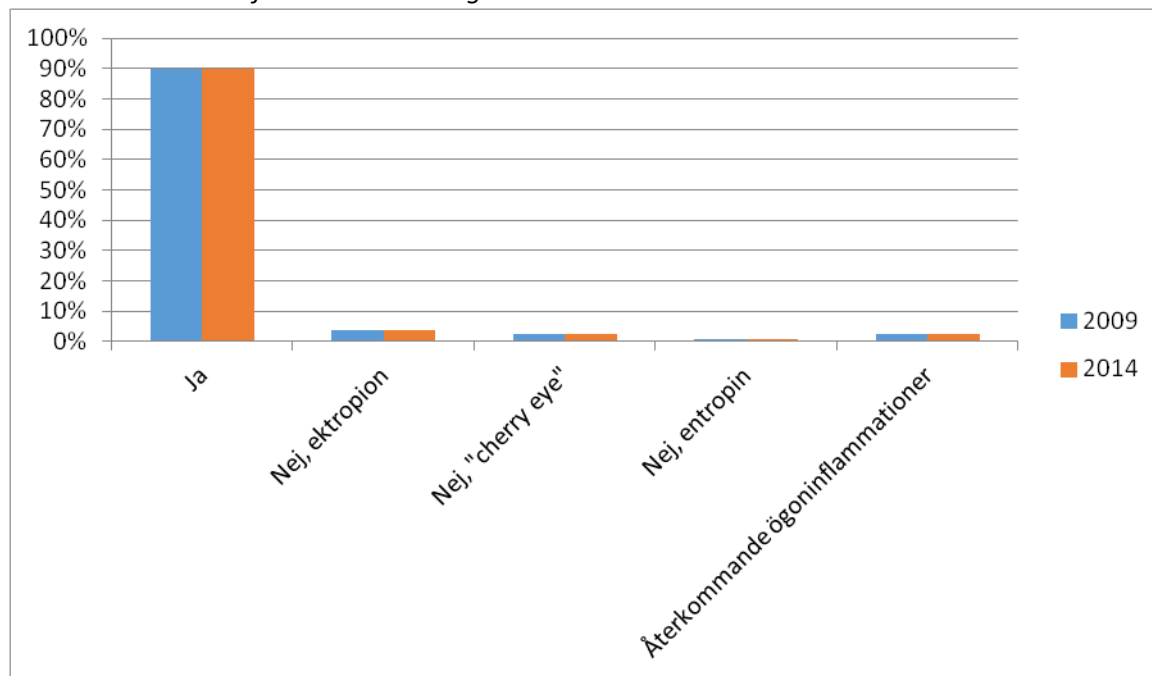


Då rasen tillhör de tyngre och mer snabbväxande raserna kan det förekomma s.k. panosteiter, vilket enklast förklaras som en form av växtverk. Detta tar sig i uttryck i form av hältor som oftast visar sig vid 6-18 månaders ålder. Hältorna är i regel kortvariga och försvinner med åldern.

Resultatet som visas när det gäller panosteit är det förväntade. Skadestatistiken visar att hundägare söker veterinärvård för dem. Oftast avhjälpes det med smärtstillande medicinering och medför inte några kvarvarande problem. De bakomliggande orsakerna till dessa tillfälliga hältor är oklara.

Ögon

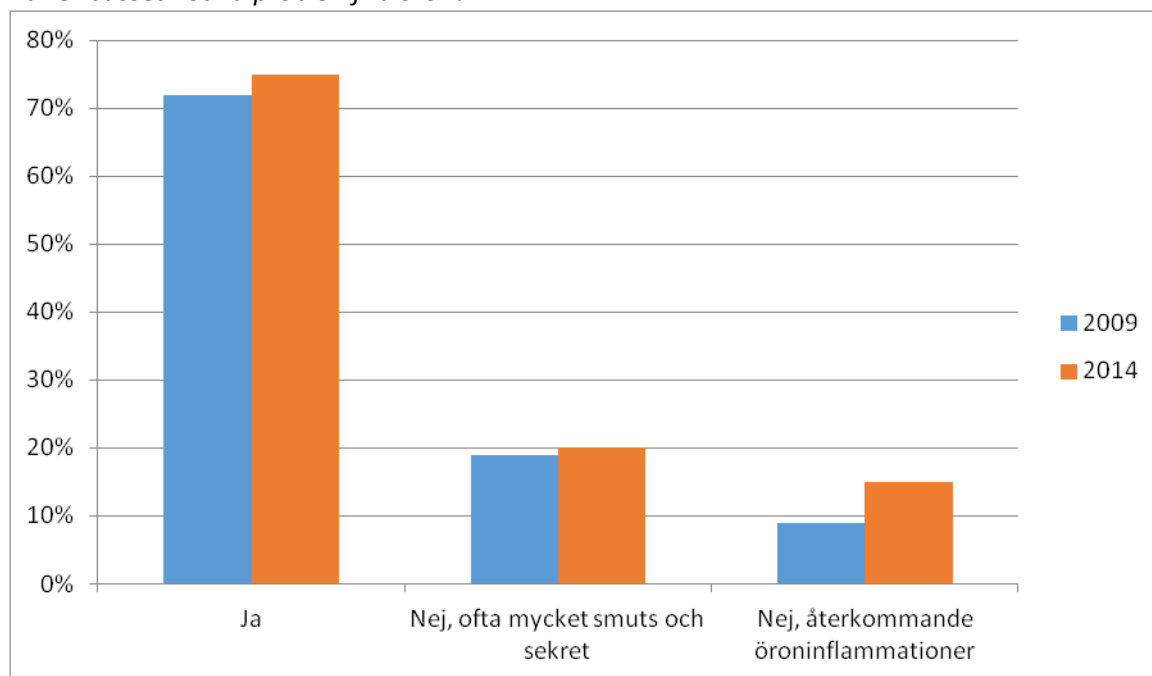
Har er basset hound friska och sunda ögon?



Vi är mycket positiva till resultatet och glädjande nog kan det konstateras att enkätsvaren inte visar några osunda ögon. Med tanke på bakgrunden som basset hunden har med blodhunden som anfader och med rasstandardens krav på rombformade ögon så finns det en viss predisposition för såväl entropion (inåtrullande ögonlock) och ektropion (utåtvikta ögonkanter) samt trichiasis (felställda ögonhår). Vad som kan utläsas i diagrammet är att några större ögonproblem inte påvisats hos rasen i dagsläget.

Öron

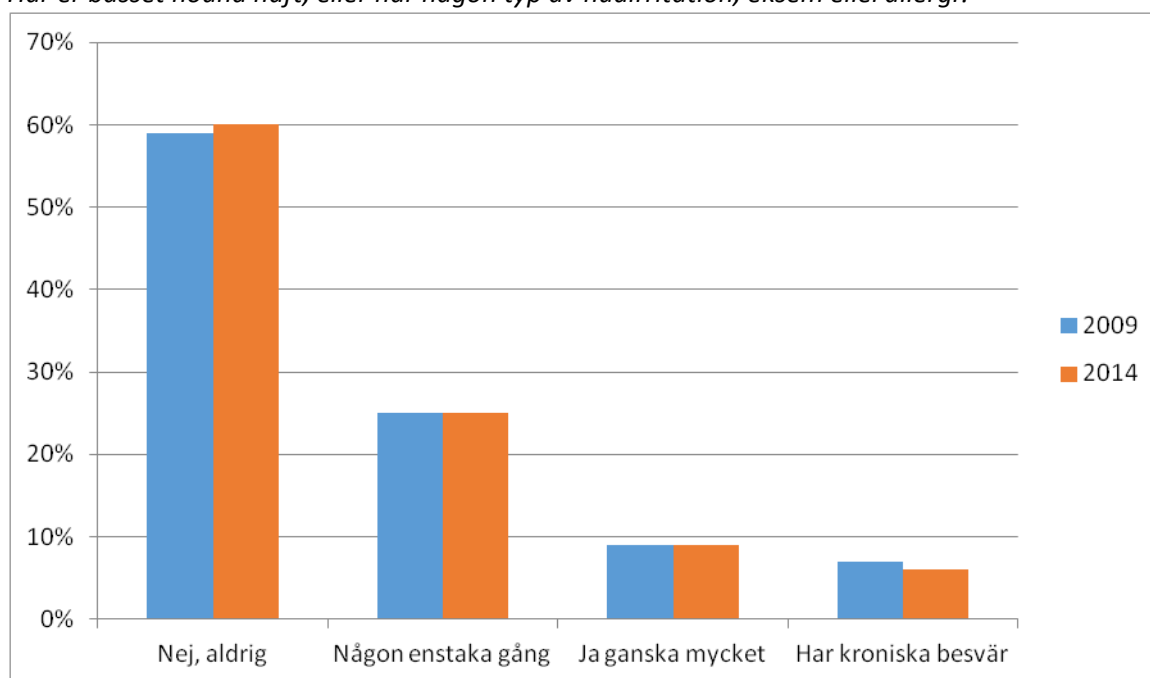
Har er basset hound problemfria öron?



Resultatet visar att antalet öroninflammationer är väldigt låg, men att smuts och sekret är ganska vanligt förekommande på rasen. Glädjande nog så visar det ändå ganska hög procent på sunda öron. Konkret påvisat är att det inte finns någon korrelation mellan längden på öronen och öroninflammationer. Dock tycks det finnas ett samband med att bristfällig hudkondition också ofta ger ökade problem med öronen

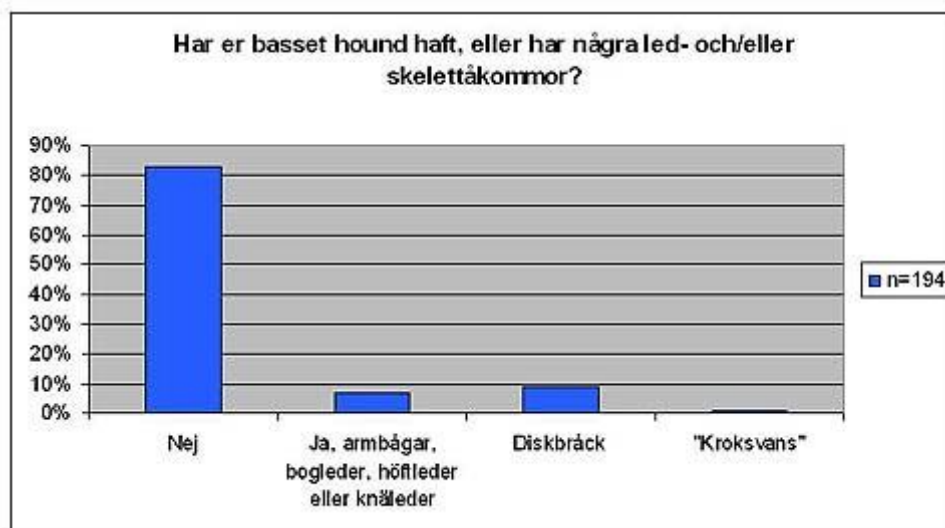
Hud

Har er basset hound haft, eller har någon typ av hudirritation, eksem eller allergi?



Resultat visar att när det gäller hud så är det något vi bör titta närmare på och försöka kartlägga. Eventuella hudproblem kommer att noteras på hundar som ställs ut och avläsas på kritikerna och även i sammanställningarna som kommer att göras vid SRD-gruppens utvärderingar. Hudproblem är troligen och oftast relaterade till immunologiska svagheter vilka i viss mån kan vara ärftligt betingade

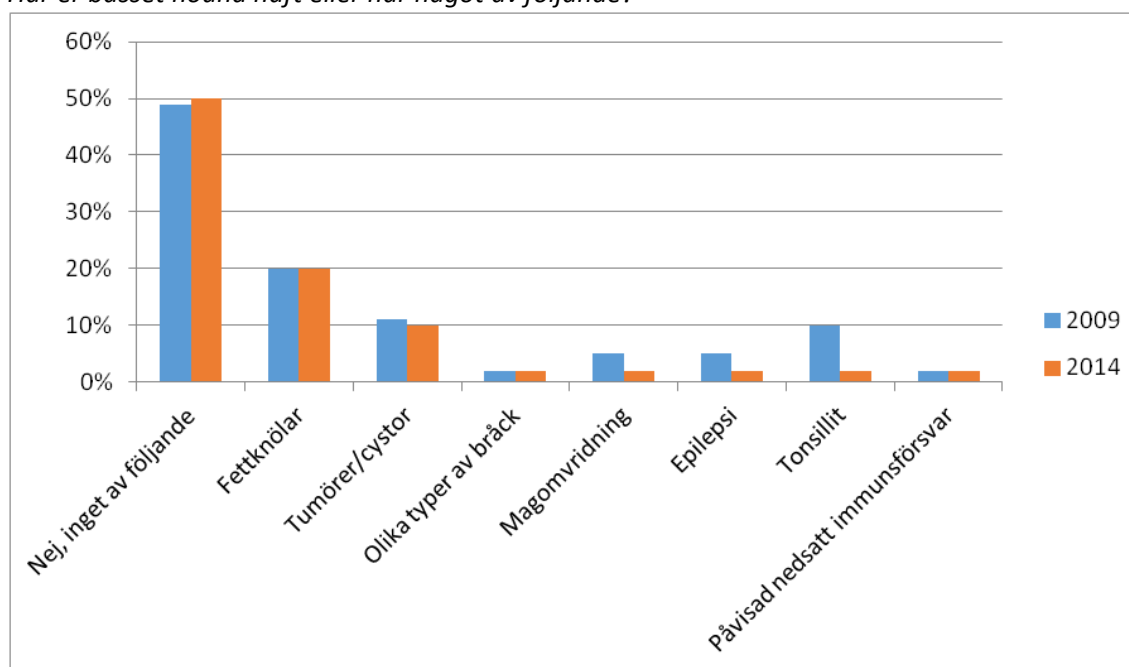
Led-/skelettåkommor



Vi ser inte det som ett problem på rasen när det gäller led och skelettåkommor. Däremot kan vi se att det förekommer diskbräck och det är mestadels på hanar som uppnått en hög ålder. I 2014 års enkät svarade 42 *Nej* och endast 8 *Ja* (problem med rygg-3 diskbräck och knä). Rasen har inte några hälsoprogram.

Övrigt

Har er basset hound haft eller har något av följande?



Av tikarna har 15% haft livmodersinflammation och 2% haft urinvägsinfektion.

På äldre hundar kan det förekomma fettknölar, dessa är oftast godartade. Resultatet för övrigt visar inte något onormalt för rasen. Det ställdes också en fråga om hunden har god aptit och där svarade drygt 90 % ja att deras hund har god aptit.

Försäkringsstatistik

Vi har tillgång till Agrias skadestatistik från 1995 fram till och med 2011 och den visar att de vanligaste diagnoserna för utbetalning av ersättning från skade- och livförsäkring är hud, matsmältning, rörelsestörningar och tumörer. Rasen är överrepresenterad inom dessa områden i jämförelse med alla andra raser sammantaget. Öronproblem är vanliga och kan kopplas till rasens hudproblem. Även ögonproblem är vanligare hos basset hound än hos andra raser. Skadestatistiken ger en grov fingervisning av vad som under perioden 1995 – 2011 är de vanligaste skälen för utbetalning av ersättning från Agrias försäkringar. I statistiken kan förekomma andra bassetraser än basset hound och den är därför inte fullt rättvisande, det vill säga det kan finnas fel som ger både för litet och för stort utslag. När det gäller att hitta de stora problemområdena bedöms ändå statistiken som ett bra hjälpmedel. Trenderna har inte ändrats på något dramatiskt sätt under tidsperioden, men vi ser fram emot att ta del av färsk skadestatistik för att styrka den positiva utveckling som vi utläser ur våra medlemmars enkätsvar.

Mål hälsa

*Bibehålla basset honden frisk och sund med alla dess säregna detaljer och egenskaper som gör den så unik och speciell bland alla andra raser.

*Vid avel ska den allmänna hälsan beaktas.

*Minska antalet hundar som har hudproblem.

*Söka och sprida kunskap om panosteit.

*Följa utvecklingen och kartlägga problemområden.

Strategier hälsa

- *Hudåkommor ska exkluderas från avel, detta bör gälla vid kroniska och återkommande problem.
- *Sunda ögon utan ärftliga medfödda fel ska vara en självklarhet.
- *Entropion (inåtrullande ögonlock), ektropion (utåtvikta ögonkanter) eller andra ögonåkommor som ger kliniska symptom ska utesluta en individ ur aveln.
- *Sprida kunskap om panosteit genom att rasklubben ger ut en folder med information.
- *På uppfödarmöten rapportera/inventera eventuella avvikelser.
- *Prioritera äldre, friska hundar i avel och värdera även avelsdjuren utifrån deras avkommors hälsa.
- * Följ upp skadestatistiken (från olika bolag).

Ögon

Rasstandarden för basset hound föreskriver ”rombformade ögon” vilket kan orsaka vissa svårigheter när det gäller ögonhälsa. I utställningskritiker samt SRD utvärderingarna gjorda av de domare som dömt rasen uppges ögon vara ett område där vi bör vara uppmärksamma.

Våra ögonlysande veterinärer har sedan år 2011 börjat använda ett nytt ögonlysningsprotokoll. Som en anpassning till utformningen av den blankett som används i ett par andra länder i Europa innehåller det nya protokollet även bedömning av ögonlock och ögonfransar. På vår ras innebär det att några basset hound har fått diagnosen ektropion. En annan diagnos som kan förekomma är entropion.

Ektropion:

Ektropion är en utrullning eller utvikning av ett ögonlock, nästan alltid det undre. Hunden har hängande undre ögonlock. Den därigenom exponerade slemhinnan blir uttorkad, röd och inflammerad och det kan även uppstå kronisk uttorkning och inflammation i hornhinnan. Ektropion stör ögats fuktning då den normala spridningen av tårar över ögats yta sätts ur funktion. Dessutom förstörs blinkmekanismen så att skräp blir liggande på ögat eller i slemmet på undre ögonlocket. Som följsjukdom får hundar med ektropion ofta en kronisk, varig bindhinnekatarr. Ektropion är en utvecklingsrubbing med predisposition för vissa raser. Ofta orsakas den av ett överdrivet rastypiskt utseende. Tunga öron, tung och lös halshud, lymfatisk kroppstyp med lösliggande skinn samt tunga kinder är också fysiska egenskaper som kan ge ektropion.

Entropion:

Entropion är en inrullning eller invikning av ögonlockskanten. Den kan vara enkel eller dubbelsidig och finns i fyra varianter. Entropion orsakas liksom ektropion av olika yttre egenskaper såsom t.ex. lymfatisk hud, lågt ansatta och tunga öron, löst halsskinn samt bred skalle. Både ektropion och entropion kan behandlas med operation.

Djur med utvecklingsbetingad ektropion och/eller entropion bör i enlighet med SKK:s grundregler inte användas i avel. Det gäller förstås även hundar som blivit opererade. Man bör även undvika att välja avelsdjur som är extrema avseende yttre egenskaper som predisponerar för ektropion/entropion.

*Fakta: Veterinärinformation från Doggy AB, Berit Wallin Håkansson
BERIT WALLIN HÅKANSON är veterinär ögonspecialist med särskild inriktning på de ärftliga ögonsjukdomarna. Hon arbetar vid Regiondjursjukhuset Strömsholm.*

Visa fr.o.m. datum: t.o.m.: (Format: åååå-mm-dd)
 Typ: <dropdown> <dropdown>

Diagnos	Antal
Ektropion	3
Katarakt, partiell cortex främre, måttlig. Ej ärftlig	1
Katarakt, partiell cortex främre, måttlig. Ärftlighet kan f.n. ej bedömas	1
Öga UA	2

Mål

- Att värna om rasens ögonhälsa.

Strategier

- Hund med konstaterad entropion eller ektropion skall ej användas i avel. Undantag gäller om hunden har ett veterinärintyg som intygar att individen ifråga inte har några kliniska problem av sin diagnos. Detta intyg ska vara utfärdat av en veterinär specialiserad på oftalmologi (en s.k. auktoriserad ögonlysare).
- Hundar som opererats för ovanstående diagnoser skall ej användas i avel
- Att vara uppmärksamma på överdrifter som orsakar osund ögonhälsa.

Reproduktion

En enkät riktad till uppfödarna gav 15 svar. Svaren visade att en del tikar kan ha en tendens att utveckla juvertumörer och/eller livmoderinflammationer. Fertiliteten hos rasen anses god. Skadestatistiken tyder på att rasen är överrepresenterad när det gäller reproduktionsproblem.

Mål reproduktion

*Bibehålla den goda fertilitet som finns i rasen.

Strategi reproduktion

*Att inte para en tik före två års ålder.

*Beakta god fertilitet vid val av avelsdjur

Mentalitet/Funktion

Då basset hound är en utpräglad s.k. packhound, vill vi se det typiska godmodiga packhounds-temperamentet hos rasen. Det innebär en stor social förmåga bland andra hundar och familjen. Även utomstående människor bemöts på ett vänligt sätt. Könsaggressivitet är icke önskvärt.

Rasstandarderna lägger stor tonvikt vid temperamentet och betonar det vid ett flertal tillfällen:

- Temperamentet skall vara lugnt, aldrig aggressivt eller undfallande. Rasen skall vara tillgiven.
- Uttrycket skall vara lugnt och allvarligt.

Aggressiv eller extremt skygg står upptaget under punkten "Diskvalificerande fel".

Nuläge

Rasen har på det stora hela en stabil och trygg mentalitet. De flesta individer fungerar bra ihop i flock och är positivt inställda till människor oavsett om de tillhör familjen eller är utomstående. Via sammanställning av kritiker samt genomgång av SRD dokumenten har vi dock sett en ökad problematik sedan det senaste RAS skrevs år 2009. Fler hundar än tidigare har tilldelats s.k. mentalnollor och fler hundar får även påpekanden om sin mentala hälsa i utställningskritikerna. Det förekommer skarpa såväl som vecka individer. För att få en klarare bild av hur det idag ser ut med basset houndens mentala hälsa valde klubben att i den nya enkäten utöka frågorna gällande mentalitet. För att få en mer nyanserad bild ställdes även ett flertal frågor på en s.k. likertskala.

I ovan nämnda enkät ställdes frågor om temperament hos basset hound. Svaren utföll enligt följande

Temperament hos basset hound

ca 75% av hundarna är:

- positiv och trygg i alla förekommande situationer
- positiv och glad i sina kontakter med människor
- helt problemfri att ha tillsammans med alla andra hundar, men några av hanarna går inte ihop med andra hanar

ca 20% av hundarna är:

- ibland osäker i ovana situationer, men det går över efter ett tag
- ibland osäker på främlingar, men det går över efter ett tag
- helt problemfri att ha tillsammans med alla andra hundar, men någon av hanarna går inte ihop med andra hanar

ca 5% av hundarna:

- tycker inte alls om ovana situationer, men fungerar bra i sin hemmiljö
- tycker bara om dem som den känner
- helt problemfri att ha tillsammans med alla andra hundar, men någon av hanarna går inte ihop med andra hanar

En del hundar har tyvärr i en del sammanhang uppvisat en för rasen otypisk vekhet.

I 2014 års enkät ställdes också frågor om hundarnas temperament/mentalitet, där hundägarna på en skala fick kryssa i om de *håller med* till *håller inte med*. Det ska påpekas att det endast är ägare till 50 hundar som besvarat dessa frågor och vi kan inte i nuläget dra några generella slutsatser. För att kunna göra det behöver vi svar över fler hundar. Det är fortfarande möjligt att besvara enkäten och på det sättet kan vi få en bättre och mer tillförlitlig bild över hälsostatusen och mentaliteten på basset hound. Enkäten hittar ni på SBHS-hemsida. Det vi kan säga så långt vad gäller mentaliteten gäller för de 50 hundarna, vars ägare besvarat enkäten.

Ca 75 % av ägarna *håller med* om följande påståenden om sina hundar:

- *positiv och trygg i alla förekommande situationer,
- *positiv och glad i sina kontakter med människor,
- *helt problemfri att ha tillsammans med alla andra hundar

Ca 20 % av ägarna *håller med* om följande påståenden om sina hundar:

*ibland osäker i ovana situationer, men det går över efter ett tag

*ibland osäker på främlingar, men det går över efter ett tag

Ca 5 % av ägarna *håller med* om följande påståenden om sina hundar:

*tycker inte alls om ovana situationer, men fungerar bra i sin hemmamiljö

*tycker bara om dem som den känner

Ytterligare frågor om mentaliteten ställdes i enkäten 2014, vilket ägarna fick besvara med ett *ja* eller *nej*, samt som öppen fråga, där ägarna själv kunde skriva svar. Efter varje fråga nedan, följer antalet svar i procent som svarade *ja* eller *nej* och inom parentes det ägarna själv skrev ner om sina hundar.

Har din hund någon gång varit i slagsmål?

ca 75 % - Nej

ca 25 % - Ja ("i slagsmål med brorsan", "handlar om mat" Obs! fler hanhundar än tikar svarade ja på denna fråga)

Har din hund någon gång gjort utfall mot andra hundar?

ca 80 % - Nej

ca 20 % - Ja ("trängd av annan hund", "hund som mopsat sig" Obs! fler hanhundar än tikar svarade ja på denna fråga)

Tar din hund självständigt kontakt med främmande människor?

ca 15 % - Nej ca 85 % - Ja

Är din hund obekväm i umgänget med barn?

ca 75 % - Nej

ca 25 % - Ja ("hunden är inte van vid barn", "ointresserad av barn")

Är din hund reserverad mot andra människor?

ca 75 % - Nej

ca 25 % - Ja ("undviker andra människor ute", "vill ta kontakt först")

Uppfattar du din hund som tillgiven och kontaktsökande?

ca 5 % - Nej

ca 95 % - Ja (Obs! endast hanhundar som svarade nej)

Har din hund problem med att vara ensam hemma?

ca 85 % - Nej

ca 15 % - Ja ("ylar och skäller" Obs! fler hanhundar än tikar svarade ja på denna fråga)

Klubben har via artiklar i rasklubbstidningen och på hemsidan informerat om möjligheterna att utvärdera sin hunds mentalitet. SKKs informationsmaterial om BPH har på samma vis vidarebefordrats till medlemmar & uppfödare inom rasen. Mellan åren 2006-2014 har en hund genomfört BPH, 2 stycken har känd mental status via MH

Mål mentalitet

- Bevara den rastypiska och utmärkta mentaliteten.
- Hålla fokus på rätt packhound mentalitet vilket också bör vara en för rasen naturlig egenskap. Det innebär att rasen är vänligt sinnad och aldrig muckar gräl med andra hundar.
- Minska antalet hundar som tilldelas Disqualified p.g.a brister i mentaliteten.
- Att öka kunskapen om en basset hounds rastypiska mentalitet och förankra den hos uppfödare/täckhundsägare, hundägare och valpspekulanter.

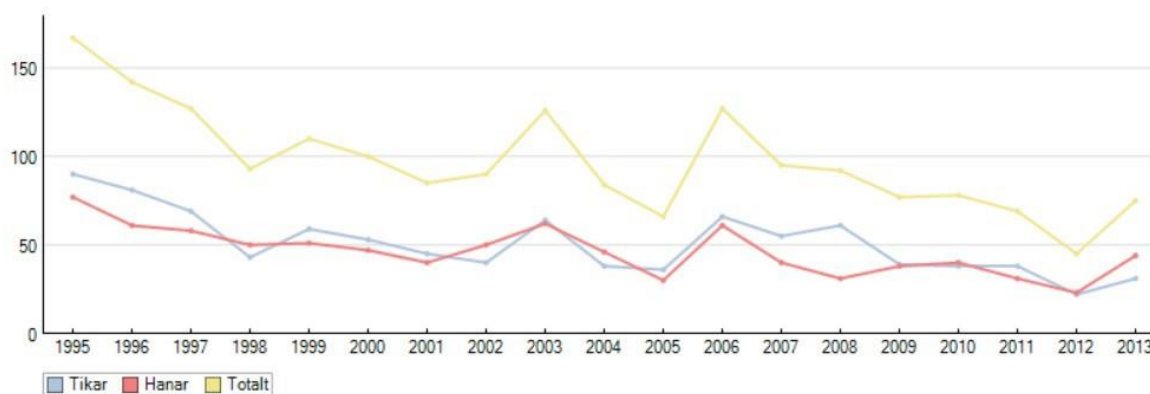
Strategier mentalitet

- Värna om utmärkt mentalitet genom att bedöma föräldradjurens temperament.
 - Valpkull efter föräldradjur som tilldelats "Disqualified, Rapporteringskod: A", en s.k. mentalnolla medges ej valphänvisning via rasklubben.
 - Rasklubben ansvarar för att följa upp utställningskritikernas kommentarer angående mentalitet och delger uppfödarna den information som sammanställts genom t.ex. publicering i rasklubbens tidning eller på annat lämpligt sätt.
- Kontinuerligt **informera** om mentalitet via klubbens samtliga informationskanaler. Informationen ska omfatta Beteende och Personlighetsbeskrivning Hund BPH som är en beskrivning avsedd för alla raser vars syfte är att få en bild av hur hunden reagerar på och hanterar olika situationer.

Population/avelsstruktur

Nuläge:

Antal registrerade valpar av Basset hound 1995-2013



Källa:SKKs avelsdata

Antal registrerade valpar av Basset hound 2009-2013



Registreringsår: -

Antal reg/år	2009		2010		2011		2012		2013	
Tikar (varav importer)	39	(3)	38	(3)	38	(2)	22	(8)	31	(3)
Hanar (varav importer)	38	(6)	40	(4)	31	(3)	23	(3)	44	(7)
Totalt	77	(9)	78	(7)	69	(5)	45	(11)	75	(10)

Källa: SKK avelsdata

Under de senaste åren har antal registrerade hundar legat runt 70 valpar, vilket kan vara en lämplig nivå för rasen och i Sverige ett rimligt antal.

Antal djur använda i avel för basset hound 1990-2014

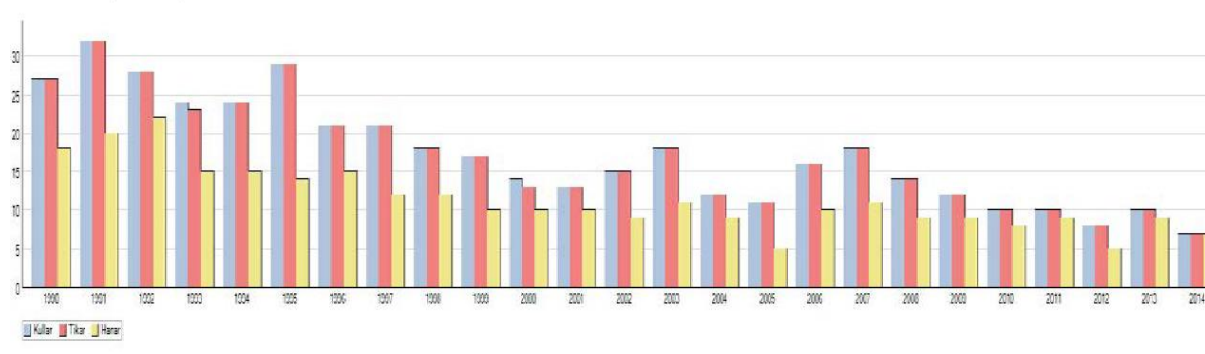
Antal **olika** tikar resp. hanar använda i avel ett visst år. (År = födelsedatum för kull) d.v.s. hur många tikar resp. hanar användes i avel till kullar födda enligt tabell.

Hundar använda i avel mellan: 1990 - 2014 Typ:

	1990	1991	1992	1993	1994	1995	1996	1997	1998	1999	2000	2001	2002	2003	2004	2005	2006	2007	2008	2009	2010	2011	2012	2013	2014	Totalt
Kullar	27	32	28	24	24	29	21	21	18	17	14	13	15	18	12	11	16	18	14	12	10	10	8	10	7	429
Tikar	27	32	28	23	24	29	21	21	18	17	13	13	15	18	12	11	16	18	14	12	10	10	8	10	7	280
Hanar	18	20	22	15	15	14	15	12	12	10	10	10	9	11	9	5	10	11	9	9	8	9	5	9	7	153

Antal **olika** tikar resp. hanar använda i avel ett visst år. (År = födelsedatum för kull)

D.v.s. Hur många tikar resp. hanar användes i avel till kullar födda år xxxx.



Uppfödarna har som mål att använda så många goda avelsdjur som möjligt. Man vill undvika att använda samma hanhundar i avel till alltför många tikar. Se vidare kommentarer på sid. 21-22 om barn/barnbarn.

Komplettera med ålder för avelsdebut (Avelsdata/Djur använda i avel/Ålder första valpkull). När sätts hundar i avel? Kan man använda äldre, friska hundar i större utsträckning?

27 Basset hound hanar födda år 1990 och framåt med minst 20 barnbarn

Regnr	Hundnamn	Obs	Föd.år	Sv. födda avk.	Övr. avk	Sv. Barnbarn	Övr. barnbarn
S12528/91	CHEERWOOD'S LAMBERTH WALK		1990	104	2	256	8
S12264/96	TRIPICIA WHITE BOURBON WITH SWITHER		1994	123	0	225	12
LOP253016	HAPPYDREAM DEL CAPRIFOGLIO		1999	19	1	146	8
KCSB3974CF	SWITHERLAND BLUE JEANS		1995	17	2	140	7
S53066/97	CROCKET V D RAVENSTEE		1995	52	0	118	0
S31080/93	SWITHERLAND SANDPIPER		1990	37	1	106	3
S37849/2002	SWEDE SUN'S ADAM		2002	86	1	103	10
S17965/97	BAZETTS TWISTMAN		1997	68	3	100	0
S55267/98	SWEDE SUN'S KONRAD		1998	53	3	88	26
S54496/99	AFFECTIONS YEAR OF LIBERTY		1999	48	0	76	0
S47433/94	AFFECTIONS DARK WORRIOR		1994	35	2	67	0
S56414/94	MAGHEFELD DEFENDER OF BASSBARR		1991	49	4	54	11
S37832/99	QUICKCARD'S IT'S A MIRACLE		1999	43	0	51	0
S59521/2000	EBBAZZ RASMUS		2000	27	1	49	0
S13216/95	AFFECTIONS ENTERTAINER		1994	19	0	44	6
S16779/2009	DADDY DOUGLAS V GRUNSVEN		2008	14	0	39	0
S14097/2007	DICK SKIP OD BEROUNKY		2006	52	3	33	1
S48632/2002	EBBAZZ MENDEZ		2002	38	0	30	0
S48186/97	WHITE DYNAMIT'S WILLIAM OF NZ		1997	17	0	26	0
S13672/91	VERWOOD TUNGSTEN		1990	34	1	24	2
S34985/2001	SWEDE SUN'S VINCENT		2001	33	3	23	11
DK10880/2001	HURIAHHIP		2000	8	1	23	2
S13624/95	ANACONDAS LEIF LEOPARD		1995	24	0	21	0
S19454/2001	MÖRKEBERG'S MARIUS		1999	29	0	21	0
S10567/98	CHEERWOOD'S POKER FACE		1997	13	3	20	5
NHSB2304001	KING JORIS V GRUNSVEN		2000	12	0	20	0
S52071/2002	GEYRON'S ADDAMS		2002	10	0	20	0

Källa:SKKs avelsdata

36 Basset hound tikar födda år 1990 och framåt med minst 20 barnbarn

Regnr	Hundnamn	Obs	Föd.år	Sv.födda avk.	Övr. avk	Sv. Barnbarn	Övr. barnbarn
S21685/97	SWEDE SUN'S ÄLSA		1997	36	0	155	7
S25033/93	SWEDE SUN'S CARMEN		1993	18	0	140	5
S12265/96	IVESON ENCORE		1995	5	0	96	3
S48192/97	WHITE DYNAMIT'S EBBA HOT STUFF		1997	16	0	86	1
S19933/99	BAZETTS ANNA-BELLA		1999	15	0	79	0
S45479/95	BAZETTS HURRY		1995	17	0	67	2
S55761/91	BAZETTS PIRI PIRRI		1991	11	0	66	2
S46478/2003	SWEDE SUN'S ERIKA		2003	34	0	65	0
S47436/94	AFFECTIONS DEAR HEART		1994	15	0	48	6
S32101/97	TÅGABORG'S BALI		1997	23	0	44	0
S48001/2001	ULRICA V HOLLANDHEIM		2001	16	0	44	4
S53498/92	CLEARWATER'S A LOVE TOUCH		1992	19	0	44	0
S37208/95	QUICKCARD'S GUESS WHO		1995	1	0	43	0
S14415/2002	BAZETTS BEATRIX-AFFECTIONS		2002	28	0	38	0
S69870/90	ANACONDAS FRÖKEN FLÅSKFIA		1990	15	0	37	0
DK15409/91	MÖRKEBERG'S OPHELIA		1991	0	5	35	5
S57112/99	CRAY-TALL'S ERDENER TREPPCHEN		1999	18	0	33	5
S37207/95	QUICKCARD'S GOOD FUTURE		1995	18	0	29	0
S47437/94	AFFECTIONS DANCING QUEEN		1994	8	0	29	0
S45604/92	DONNA		1992	10	0	28	0
S10460/94	BAZETTS HEVENLY GIRL		1993	21	0	28	0
S19934/99	BAZETTS GOTHIA		1999	13	0	28	0
S55760/91	BAZETTS CAROLAIN		1991	2	0	27	0
S51811/94	GRAZIELLA		1994	15	0	26	0
S55268/98	SWEDE SUN'S KAJSA		1998	13	0	25	0
S25031/93	SWEDE SUN'S CECILIA		1993	13	0	24	0
S49029/91	MORYR'S SEGA SIGRID		1991	9	0	23	0
S46471/2002	BAZETTS TITIO		2002	20	0	23	0
S47032/2003	INKELINK'S FIONULLA FLANNAGAN		2003	12	0	23	0
S53744/2006	GEYRON'S CRÉME DE CARAMEL		2006	16	0	23	3
S15167/2006	SWEDE SUN'S METTE-MARIT		2005	10	0	22	0
S60814/92	ANACONDAS INGA IN EXTENSO		1992	17	0	21	0
S44048/94	TUFF-TUFFENS ANJA		1994	19	0	21	0
S21683/97	SWEDE SUN'S ÄBBA		1997	3	0	20	0
S66535/2005	PALATROLLETS VERA		2005	5	0	20	0
S27844/2002	LONGBODY'S OLYMPIA		2000	5	0	20	0

Källa:SKKs avelsdata

Barn/barnbarn

Ingen hund, hur bra den än är ska användas för mycket. Varför?

Den genetiska variationen, att använda så många goda djur som möjligt i avel är viktig. Helst ska avelsdjuren då vara så obesläktade som möjligt, men för den genetiska variationen är det i alla fall bättre att avelsmässigt ta tillvara flera kullsyskon än en enda hund i en kull. Alla hundar (även riktigt bra hundar!) bär på ett antal anlag för recessivt* nedärvda sjukdomar. En hund som bara har ett anlag för en sådan sjukdom kommer inte att insjukna och man är därför ofta omedveten om att hunden bär på anlaget. Problem med sjuka djur visar sig först när tillräckligt många hundar i rasen bär på samma sjukdomsanlag och det blir oundvikligt att man förr eller senare parar två anlagsbärare. De avkommor

som då får sjukdomsanlaget från både mamman och pappan blir sjuka. Risken för detta ökar när många använder avelsdjur med samma härstamning och sjukdomsanlag (likväl som goda egenskaper!). Här ser vi vikten av genetisk variation! En gräns som brukar nämnas är att ingen hund under sin levnad ska producera mer än 5% av det antal valpar som registrerats inom rasen de senaste 5 åren.

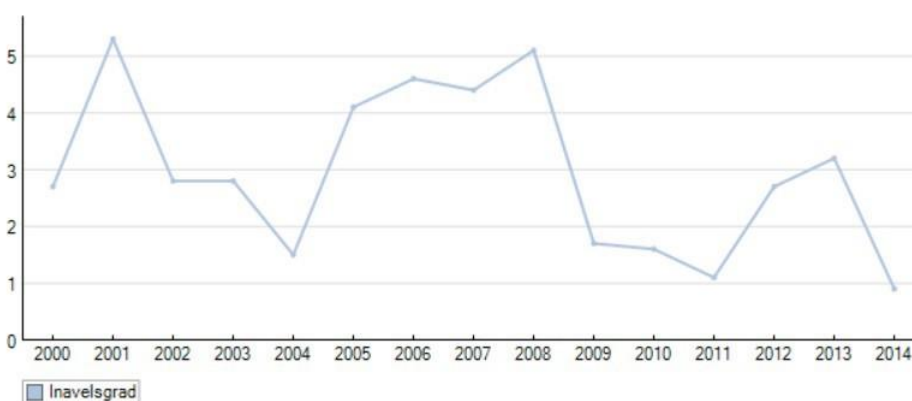
Basset hound skulle med ovanstående beräkning ha ett tak för antal valpar på ca 17. (Det registrerades 344 valpar 2009-2013). Detta kan vara en siffra att ha i minnet när man tittar på antal barn/barnbarn i tabellen. Antal barnbarn med samma beräkningssystem skulle vara max ca 34?, men "den rekommendationen kan aldrig bli regel eftersom detta skulle innebära att yngre hundar i en familjegrupp fräntas avelsrätten pga den avel som redan bedrivits med äldre släktingar" (citat Avelsboken, Lennart Swenson). Flera av de mest använda hundarna redovisade i SKK/Avelsdata är födda på 90-talet innan det var klart uttalat att överanvändning var något negativt. Man ska också veta att en hane eller tik egentligen bara behöver ha en enda avkomma för att i nästa generation bli "matador" om den avkomman i sin tur lämnar många valpar. Idag har de flesta uppfödare en medvetenhet som gör att man undviker att överanvända avelsdjur.

* Recessiv: anlag som framträder endast om det finns i dubbel uppsättning (Sv. Akademisk ordlista).

** Matadoravel: enskilda avelsdjur eller grupper av närbesläktade hundar får stor dominans inom en ras (Avelsboken, Lennart Swenson).

	2000	2001	2002	2003	2004	2005	2006	2007	2008	2009	2010	2011	2012	2013	2014
Inavelsgrad	2,7 %	5,3 %	2,8 %	2,8 %	1,5 %	4,1 %	4,6 %	4,4 %	5,1 %	1,7 %	1,6 %	1,1 %	2,7 %	3,2 %	0,9 %

Rasens genomsnittliga inavelsgrad. Beräknad över 5 generationer.



Källa:SKKs avelsdata

Många individer är närbesläktade och det finns behov av att bredda avelsbasen, både genom att använda så många goda svenskfödda hundar som möjligt i avel och även obesläktade importörer.

Mål

*Att granska inavelsgraden i populationen. Ambitionen är att den skall komma ner till 3%.

*Bredda avelsbasen.

Strategier

*Att inte använda samma individer alltför frekvent i aveln även om de är framstående.

*Göra uppföljning via avelsdata. Resultatet kommer att redovisas regelbundet i Basset Hound Nytt.

*Att ta tillvara den genetiska variationen som finns i en kull genom att utnyttja möjligheten att använda flera kullsyskon i aveln.

*SKKs rekommendation för varje enskild kull är att inavelsgraden ej bör ligga över 6,25%.

*Ambitionen är att komma ner till 3% för rasen som helhet.

Exteriör

Basset hound ska vara en välbalanserad, lågbent drivande hund med påtaglig substans och full av kvalitet samt en anatomi som är funktionell för rasens ändamål. En måttlig mängd löst liggande hud kan finnas, dock får det **inte** vara överdrivet. Inom rasen finns individer som uppvisar olika mängd lös hud

Det är viktigt att poängtera att det inte är mängden hud som avgör sundheten, det är "kvaliteten" på huden som ska vara mjuk och smidig utan irritationer.

Alltför överdrivna hudrynkor på frambenen eller för stora/lösa haspåsar s.k. "socks" på hasleden ska inte premieras då det tydligt framkommer att det inte finns stöd i standarden för detta.

Om ihåll de tre parallella linjerna, **överlinje**, **underlinje** och **markplan** som är så viktiga för att uppnå den rätta silhuetten (profil).

Huvudets form ska vara så att skallens och nosryggens plan nästan är parallella och nospartiet endast är något längre än skallen mätt från stop till nackknöl.

Öronen hos en basset hound är en mycket viktig detalj då det påverkar uttrycket oerhört mycket. Det står i standarden att öronen skall vara långa, och endast nå något förbi ett nospartiet av korrekt längd. Allt utöver detta är onödigt och i vissa fall t.o.m. överdrivet. Under lång tid har "längst är bäst" premierats i ringarna vilket gjort att standardenliga öron många gånger kommenterats som korta, vilket är felaktigt.

Viktigare (och sundare) än överdriven längd är att de är lågt ansatta samt mycket mjuka och tunna i sin struktur så att de blir väl inrullade.

Att bedöma en basset hounds ögon kräver kännedom om rasstandarderna och kunskap för att bevara ett rastypiskt utseende i kombination med både sundhet och funktion.

Standardskrivningens krav på rombformade ögon är inte helt lyckat då det kan medföra avvikelser som predisponerar för ögonproblem.

Problem finns med alltför öppna ögon, ofta kombinerat med att undre ögonlocken viker sig utåt. Dessa ögon är många gånger irriterade och/eller röda med olika grad av framfall på tredje ögonlocken. I vissa fall kan ses tendenser till inrullning i övre/undre ögonlocket eller att ögonöppningen inte är placerad mitt för ögat samt att en del hundar är våta runt ögonen.

Detta innebär att för att även fortsatt uppfylla kraven i standarden får vi acceptera ett rombformat öga, men givetvis inom ramen för att sundheten och ögats funktion inte riskeras.

När hunden har sitt huvud nedsänkt kan huvudrynkorna dölja ögonen, men när huvudet höjs till normal position ska hela ögat framträda. Det är även viktigt att ögonen är symmetriska i formen sinsemellan.

Väl markerat förbröst som inte får vara smalt eller överdrivet djupt. Framifrån sett ska förbröstatet väl fylla utrymmet mellan frambenen.

Bröstkorgen ska ha korrekt välvda revben utan kantighet och med långa bakre revben samt en korrekt rundad botten. Längden på bröstkorgen är av vikt och ska ge hunden dess karakteristiska kroppslängd. Viktigt är att längden i ryggen skall sitta i **bröstkorgen** och inte i ländpartiet.

Markavståndet förväxlas ofta med mängden hud. Lämpligt markavstånd mätt från bröstkorgens

undersida är ca ¼ av den totala mankhöjden. Vi vill inte på något sätt att hundarna skall bli en osund hund med för lågt markavstånd. Frambenen ska vara korta, kraftfulla och ha mycket kraftig benstomme. Armbågarna ska ligga väl an mot kroppssidorna. En väl tillbakalagd skuldra som inte får vara tung. Framtassarna ska vara massiva, väl välvda och ha tjocka trampdynor. Framtassarna kan peka rakt fram eller något utåt men i båda fallen ska hunden stå absolut korrekt. Hundens vikt ska uppbäras jämnt av samtliga tår och trampdynor med tassavtryck endast från trampdynorna.

Sist men inte minst, rörelserna är oerhört viktiga. Rasstandarden är mycket bestämd på den punkten. Storlek och tyngd hör ihop, men det får i sin tur aldrig påverka så att inte rörelserna är absolut sunda och fria med ett väl avvägt, balanserat och långt steg. Basset hunden får aldrig verka vara klumpig eller hämmad än mindre bli en karikatyr. **En basset hound är och skall vara en rörlig hund.**

SRD

Från och med 2009-01-01 började Särskilda Rasspecifika Domaranvisningarna att gälla. Det har gjorts en revidering och översyn av samtliga rasstandards för att få en uppfattning om överdrifter har befrämjats antingen genom inkorrekt tolkning eller missförstånd av standards. Därav har SKK sammanfattat "Särskilda Rasspecifika Domaranvisningar" (SRD) rörande överdrifter hos rashundar. **SRD-delen är något justerad för att harmoniera med nu gällande rasstandard.**

Utdrag från SRD avseende de detaljer på basset hound som ska beaktas.

Basset Hound- kondrodystrof

Överdrifter av rasens typ, proportioner, substans och hud samt enskilda rasdetaljer kan medföra hälsorisk.

I rasen förekommer riskområden som:

1. **Hud:** Osund och/eller alltför riklig mängd lös hud kan medföra hudvecksinflammationer.
"En viss mängd löst liggande hud är önskvärt".
2. **Front och bakställ:** Bristfällig konstruktion i fram- och bakställ och alltför lågt markavstånd till följd av för korta ben vilket är avvikelser som kan ge upphov till rörelsestörningar och kan inverka på rasens funktionsdugligheter.
3. **Ögon:** För öppna och/eller otillräckligt strama ögonkanter som kan vara utåt- eller inåtrullade.
Se Appendix 3 om ögonproblem.
4. **Öron:** Överdriven öronlängd

Leta efter sunda ögon, öron, hud och de typiska proportionerna. Tunga öron och hud kan framkalla problem med ögonlocken. Av än större vikt är standardtextens krav att *"Det viktigaste är att rörelserna är funktionsdugliga och uthålliga. Rörelserna skall vara mjuka och kraftfulla med god räckvidd framåt och bakben med gott påskjut. Has och knäleder får aldrig vara stela under rörelse, inte heller får tår släpa i marken. Rörelserna skall vara regelbundna och fria både fram och bak."*

Sunda ögon, öron och hud liksom fria rörelser ska värderas högt

Nuläge, SRD

Rasklubben gör en årlig sammanställning av de SRD rapporter domarna fyllt i efter sina uppdrag. Denna har publicerats i medlemstidningen Hound Nytt.

Mål

Det är rasklubbens (SBHS) intention att få en ökad samsyn på rasen basset hound. Viktigt är att i gemensam sak arbeta för insikt och förståelse samt acceptans för den förändrade rasstandard. Det gäller att såväl våra domare, uppfödare, hundägare och alla övriga drar mot samma riktning för att kunna placera referensramen på så sätt att rasen kan få den uppskattning och respekt som den förtjänar.

Strategier

- Att aktivt informera om SRD för alla rasintresserade.
 - Att upplysa om förändringarna i standarden och varför.
 - Att förklara vad som är överdrifter i rasen och som därmed kan riskera sundhet och hälsa.
- Att verka för att uppfödarna målmedvetet väljer och prioriterar i sin uppfödning avelsdjur som överensstämmer med SRD målsättningarna

Ögon

Det i särklass vanligaste påpekandet under åren gäller ögon, då främst "lösa ögonlockskanter" samt "öppna ögon". Då rasstandard föreskriver rombformade ögon är det svårt att helt komma till rätta med problemet men klubben har vidtagit vissa åtgärder (se vidare under punkten "ögon) för att förbättra rasens ögonhälsa.

Skinnmängd & skinnkondition

Trots att den näst vanligaste SRD anmärkningen gäller skinn & hud så verkar antalet negativa påpekande angående skinnmängden ha minskat sedan det första RAS skrevs år 2009. Ett flertal domare påpekar att även om de uppmärksammat individer med för mycket skinn är huden vanligtvis i god kondition. Det förekommer dock ett fåtal avvikelser gällande röd & irriterad hud men detta går inte nödvändigtvis hand i hand med mängden skinn.

Bristfällig konstruktion i fram- och bakställ

Ingen domare har i SRD dokumentet påtalat bristande konstruktion i fram- och bakställ som en uppmärksammat punkt. Vid genomläsning av utställningskritikerna ser man dock, särskilt under de sista åren, en ökning av påpekanden främst gällande framställ och fronter. Dock har det inte i någon kritik framkommit att dessa avvikelser menligt påverkat hundens rörelseförmåga eller varit av den grad att det kunnat påverka hundens funktionsduglighet.

Markavstånd

Det förekommer individer med för dåligt markavstånd i rasen. Antalet uppmärksammade rörelsestörningar p.g.a. låg markfri gång är väldigt få.

Öron

Endast ett fåtal påpekanden gällande överdriven öronlängd förekommer i de sammanställda utställningskritikerna. Ingen domare har i SRD dokumentet upptagit öron och/eller öronlängd som ett problem. Det finns heller inga anmärkningar på hundar med öroninflammationer eller andra sjukdomstillstånd i örat.

Att använda sig av försäkringsdata för att kunna utröna huruvida basset hounds är en högriskras

gällande öronproblematik har visat sig svårt. Statistiskt sett buntas ofta rasen ihop med övriga bassetraser och det är då svårt att avskilja vilken information som hör ihop med vilken ras. I den enkät klubben utförde år 2009 svarade ca 70% att deras hund hade problemfria öron. Färre än 10% uppgav att de hade problem med återkommande öroninflammationer.

Siffrorna från 2014 påvisar en smärre ökning. Resultatet visar fortfarande att antalet öroninflammationer är väldigt lågt men att det finns problem med smuts & ökad sekretbildning i öronen. Man kan som tidigare nämnts inte se någon korrelation mellan öronlängd- öroninflammationer men det har påvisats samband mellan den allmänna hudkonditionen och öronhälsan.

Majoriteten av de domare som dömt rasen mellan 2009-2014 tycker att den ska stå kvar på listan. Detta trots att domaren inte alltid hittar individer med SRD anmärkningar vid bedömningstillfället. Sedan listan infördes har klubben anordnat ett flertal träffar & möten där SRD har diskuterats. Till dessa träffar har det bjudits in externa föreläsare som på olika sätt har anknytning till ämnet t.ex. domare

Mål SRD

- Att minska andelen SRD anmärkningar.

Strategier SRD


- Klubben skall arbeta konstruktivt med att följa upp alla avvikelser och arbeta med de åtgärder som krävs avseende hud, öron, ögon och rörelser enligt SRD-listan.
- Aktivt följa domarnas utvärderingar av SRD punkterna och sammanställa dessa för att kunna delge uppfödare & hanhundar informationen på ett lättillgängligt sätt.
- Öka uppfödare & hanhundsägares kunskap om sambandet funktionell anatomi kontra hälsa t.ex. genom föreläsningar, artikelserier o.s.v.

Förankring

Detta reviderade RAS-dokument är förankrat hos klubbens uppfödare och hanhundsägare dels via information på klubbens hemsida och i klubbens tidskrift samt vid tre Uppfödar/Avelsmöten som hållits i Västerås 2014-04-26, Växjö 2014-11-03 och i Stockholm 2015-04-04. Vid dessa möten deltog runt 20 personer/möte, varav de flesta av rasens uppfödare varit närvarande vid något, några eller samtliga möten.

Valphänvisningsregler

1. Att följa SKK:s "Grundregler för hunduppfödning och överlåtelse av hund"
2. Föräldradjur skall ha minst en 1:a eller minst "Very Good" på officiell utställning
3. Att ej para tik före 2 års ålder
4. Att ej para tik efter 7 års ålder
5. Inavelsgraden får vara max 6,25 %
6. Kull efter hund med konstaterad entropion eller ektropion medges ej valphänvisning. Undantag gäller om hunden har ett veterinärintyg som intygar att individen ifråga inte har några kliniska problem av sin diagnos. Detta intyg ska vara utfärdat av en veterinär specialiserad på oftalmologi (en s.k. auktoriserad ögonlysare). En kopia av intyget ska skickas med till valphänvisaren när kullen anmäls till förmedling. Kullen kan inte hänvisas innan intyget kommit SBHS tillhanda. Kull efter hund som opererats för ovanstående diagnoser medges ej valphänvisning.
Kull efter förälder som tilldelats Rapporteringskod A (s.k. mentalnolla) medges ej förmedling. Dessa kriterier måste uppfyllas för att få valphänvisning i klubben



Vi vill även fortsättningsvis se basset hound som en sund ras och en optimal familjehund. Den ska vara en riktig kompis i hemmet och en väl fungerande hund i skog och mark.

