



KOMPENDIUM
för kort – & långhårig

Collie





Kompendiet är ursprungligen utarbetat till Dansk Collieklubbs domarkonferens i oktober 2007

Det har varit min önskan under många år att utarbeta ett kompendium om världens vackraste ras. Domarkonferensen 2007 var den perfekta anledningen. Jag hade inte kunnat skriva detta kompendium utan hjälp av en rad goda människor. Ett stort tack till er alla.

Alla kommentarer till standarden är skrivna av mig och valet av bilder är likaledes mitt ansvar. Eventuell kritik bör därför riktas mot mig och inte mot collieklubben.

Jag hoppas att kompendiet vill vara till glädje och gagn för alla som sysselsätter sig med våra vackra raser.

Tack till alla som välvilligt har lånat ut bilder till kompendiet. Ett speciellt tack till Valerie Geddes, Kirsi Rautiainen, Karen Jondahl, Laila Høier, Natalie Malysheva, Hanna Ollikainen och Katja Hämäläinen, som har varit ytterst hjälpsamma med att skaffa fram bilder.

Ett särskilt tack till Laila Clausen, utan vars fotograferingshjälp kompendiet aldrig skulle ha blivit verklighet. Också en stor tack till Mia Ejerstad för utlåningen av teckningar. Och sist men inte minst, tack till Birthe Ellested för vacker layout.

Charlotte Høier, augusti 2007

Svenska Collieklubben tog fram ett nytt raskompendium 2008 samarbete med Dansk Collieklubb och Charlotte Høier.

Svenska Collieklubben vill rikta ett stort tack till Dansk Collieklubb för att vi har fått förmånen att kunna översätta ert raskompendium till svenska ett arbete som genomfördes av Ulla Bergh-Persson.

Vi riktar även ett stort tack till Charlotte Høier, författare till detta verk, som med sina egna kommentarer till standarden för kort & långhårig collie gör det möjligt för oss hundägare/uppövare/domare att kunna ta del av detta och glädjas åt våra vackra raser. De många bilderna i kompendiet visar med hjälp av hennes kommentarer för oss alla hur en riktig collie skall se ut. Även om det nu är på svenska kan vi fortfarande förstå Charlotte Høiers entusiasm för rasen.

Inför domarkonferensen 2020 har en revidering gjorts där även SRD och RAS numera är inkluderat.

Styrelsen för Svenska Collieklubben, 2019

Innehåll

Collierasernas historia	2
Colliens många dygder	2
Något om standarder	5
Den perfekta collien	6
FCI:s standard för långhårig collie, med kommentarer	7
FCI:s standard för korthårig collie, med kommentarer	29
Slutord	35
Singletracka, illustration	36
Tänder och bett, illustration	37
Anatomi beteckningar	38
Särskilda rasspecifika domaranvisningar (SRD)	38
Rasspecifika avelsstrategier för collie (RAS)	40
Huvuden, bildserie	42
Huvudprofiler, bildserie	43
Ögon, bildserie	44
Öron, bildserie	45
Proportioner/överlinjer, bildserie	46
Vinklar, bildserie	47
Päls/färger, bildserie	48
Svansar, bildserie	49



Collierasernas historia

Det skulle vara sensationellt, om jag i detta kompendium kunde offentliggöra svaret på frågan, tills nu obesvarad, om rasens egentliga ursprung. Trots att det finns manuskript, som är mer än 2000 år gamla, som beskriver hundar, finns det inte en enda beskrivning av själva collierasen förrän ett gott stycke in på artonhundratalet.

Däremot finns det olika beskrivningar av hundar, som användes som fårhundar och bibelkunniga kanske kommer ihåg, att det i Jobs bok, kapitel 30, vers 1 står: ”Och nu le de åt mig, människor som äro yngre till åren än jag, män, vilkas fäder jag aktade ringa, ja, ej ens hade velat sätta bland mina vallhundar.” Citatet kunde i ett ögonblick av begeistring få en colliefanatiker att påstå att detta är bevis på att rasen existerade redan på bibelns tid. Vi måste dock inse att detta inte är fallet. Vad man talar om så långt tillbaka i tiden är hundar, som hade en speciell användning. Hundar, med helt olika utseende men som alla var ämnade till

att vakta och beskydda fårflockar. Människor hade bruk av hundar till att vakta, samla och försvara husdjur av olika slag. Och hundarna blev därför utvalda uteslutande på grund av sina bruksmässiga egenskaper och instinkter.

Man avlade på de hundar, som var lämpade till det de skulle användas till. Efter många generationer fick hundar, som användes till ett speciellt ändamål, ett bestämt utseende. Hundar blev bl a utvalda med hänsyn till klimat – pälsmängd/pälstyp, vegetation – högbent/lågbent och lång päls/kort päls. Dessutom valde man hundar efter vilken sorts husdjur de skulle arbeta med. Var det får och getter skulle hundarna vara snabba och uthålliga, var det däremot större och tyngre djur krävdes det en något tyngre och massivare hund. Först och främst blev hundarna utvalda av sina ägare till att utföra ett bestämt arbete. Först omkring slutet av förra århundradet började man att lägga vikt vid typ och skönhet.

Colliens många dygder

När man går igenom rasen noggrant, finns alltid andra hundfolk och rasentusiaster i tankarna, men trevligt för oss rasentusiaster är att collien nog är en av de raser, som är känd av de flesta människor utanför hundfolkets snävare krets. Kärt barn har ju som bekant många namn och en Lassie-hund känns igen av alla. Även folk, som normalt är något skeptiska till hundar, får en mer avslappnad hållning, när det gäller en collie. Rasen öppnar ofta dörrar till områden, dit det normalt råder hundförbud. En stor del av den enorma goodwill, som kommer representanter för rasen och deras ägare till godo, kan vi tacka Lassie filmerna för. En sådan goodwill skulle kosta mycket om det gällde en tjänst eller en produkt. Nu omsättes välviljan i stället till små vänliga leenden och välvilliga kommentarer om man befinner sig utanför hemmet med sin collie. Jag är övertygad om att epitetet Lassiehund kommer att följa rasen, så länge som det finns vuxna människor, som minns, när de satt och grät strida tårar över den vackra och älskliga Lassie, som utförde sina heroiska bedrifter.

På grund av rasens ursprungliga uppgift som vallhund, har den genom tiderna haft en mycket tät anknytning till människor. Därför behöver collien, möjligen i ännu högre grad än många andra raser, en mycket tät gemenskap med sin familj för att utveckla de bästa sidorna av sin karaktär. Den naturliga fårhundsrollen gör collien till en ras, som är gladast, när den har något att göra och när den kan få en uppgift i familjen.

Collien är hjälpsam och obetingat lojal och med en stark känsla av var den hör hemma. Den är trofast, blid, intelligent och otroligt hängiven. Det är en ras, som är mycket lätt att lära vanliga vardagsregler och med dess inbyggda önskan ”att vara till lags”, fattar den snabbt, vad man önskar av den. Collien utvecklar bara sina bästa egenskaper, om den får vara en fullgod medlem av familjen, för collien passar med rätta in på beteckningen ”familjehund”. Den fäster sig inte vid endast en medlem av familjen, utan trivs bäst, när ”flocken” är samlad, och då den kan få ta del av familjens olika göromål.



CORRECT TYPE.



Sobel tik.

Något om standarder

Jag vet av erfarenhet att många tycker att läsning av en standard är tråkigt, men får man upp ögonen för den djupare meningen med galenskapen och ser sammanhangen, kan det att läsa och förstå en standard, bli mycket roande och spännande. Populärt kan man säga att en standard är en sorts ”kokbok”. I standarden kan man läsa vilka ingredienser och i vilken mängd dessa ska ingå för att skapa den perfekta hunden. Man bör därför som ett minimum kräva att alla, som över huvudtaget tänker på att börja föda upp eller att döma collie, kan standarden i ryggraden. Liksom alla kan förstå att bagaren inte kan tillverka julens pepparkakor utan att veta om det ska vara ca 10 eller ca 100 gram stötta nejlikor i degen, så måste det för en colliedomare vara en självklarhet att veta att det krävs två medelstora, mandelformade, mörka ögon för att collien ska ha det korrekta uttrycket. Men liksom den duktiga bagaren har domaren och uppfödaren en form av konstnärlig frihet. Standarden är helt exakt på vissa punkter, medan den öppnar upp för egen tolkning och en viss form av smak och behag på andra punkter. Var och en har sin egen uppfattning om hur den perfekta collien ska se ut. En sådan är ännu inte född men visionen av den perfekta collien bör man ha inom sig. Min egen personliga uppfattning om den perfekta collien harmonierar säkert inte med din uppfattning, men det är faktiskt en av de saker, som medverkar till att göra det så spännande att föda upp och ställa ut. Det är också en förklaring till att en och samma hund kan uppnå olika priser när den bedöms av olika domare. Denna variationsmöjlighet kan skyllas på flera faktorer och här tänker jag inte på domare, vars kunskap om standarden är alltför dålig, nej, jag tänker på några av de aningen vaga formuleringar, som alla standarder innehåller och som ger möjlighet till en egen tolkning. Jag nämner några exempel från colliestandarden: En aning långt – moderat kraftig – relativt långt – medelstora – lätt förhöjning – en smula mindre.

Till exempel är ”moderat kraftig” i mina ögon en sak, medan du mycket väl kan påstå att ”moderat kraftig” är kraftigare. Lyckligtvis är standarden mycket distinkt på de flesta punkter och jag personligen menar att något av det viktigaste är att vi förstår att skilja på när en viss tolkning av texten är möjlig och när kraven i standarden är fullständigt klara och utom diskussion. Kan jag med detta kompendium komma så långt att läsaren inte tvekar över vilka detaljer, som är rasens ”must have” och vilka läsaren själv kan lägga personliga aspekter på, har mitt arbete inte varit förgäves.

De första standarderna

Den första standarden för collie kom år 1881 och blev reviderad 1898 och 1910. 1950 blev alla erkända rasers standarder reviderade och officiellt publicerade av den Engelska Kennelklubben. Senare har man företagit en revidering av standarden 1969, 1982 och senast 1986. Om man läser standarden från 1950 och de efterföljande tre reviderade utgåvorna är det inte fråga om stora revolutionerande ändringar. Man måste således noggrant studera dem för att finna de justeringar och ändringar, som har skett genom åren. Rasen ska med andra ord se ut i dag, såsom den såg ut 1950, 18 år innan Svensk Collieklubb grundades. Men fastän collie ska födas upp efter samma ”mönster” som för 60 år sedan, så märks det en förhållandevis stor förändring av rasen, om man jämför collie födda 1950 med dem som är födda i dag. Detta skyller man på det faktum att smak och behag ändras och att hundraser i likhet med allt annat är påverkade av skiftande tiders mode och trender. Genom tiderna har rasen gradvis förändrats från att ha varit en förhållandevis lågställd liten plump, oelegant hund med ett kort och brett huvud, välvd skalle, ett dominerande stop och med en relativt kort päls till det utseende, som vi ser i dag.



Blue merle hane.

Den perfekta collien är den vackraste av alla raser

Ovanstående citat är hämtat från colliestandarden 1950 men min uppfattning är att det ska gälla för evigt. Skönhet är naturligtvis ett relativt begrepp och många ägare till andra raser tycker säkert att just deras ras är den vackraste. Jag menar dock att collierasen, även om den inte har patent på titeln som världens vackraste så har den en ganska så väldokumenterad rätt till den.

Om man sätter sig ner för att läsa alla standarder för herdehundar och boskapshundar (FCI:s grupp 1), så är det ganska märkbart att colliestandarden är den enda, som under helhetsintryck framhäver, att collien är en hund av stor skönhet. Som domare läser jag naturligtvis standarder för andra raser och allt eftersom tiden går slår det mig att man inom andra raser under helhetsintryck lägger vikt vid ord som styrka, vitalitet, kraftfull, aktivitet, kompakt, välproportionerlig och robust, medan man i alla revideringar av colliestandarden varit ense om att helhetsintrycket ska betecknas med ordet skönhet.

FCI Standard Nr 156

FCI-standard på engelska publicerad 2012-11-22

FCI-standard fastställd av FCI General Committee 2012-10-08

Översättning fastställd av SKKs arbetsgrupp för standardfrågor 2013-02-13

FCI:s officiella rasstandard för collie (långhår) är nedanför återgiven med mina kommentarer i vanlig stil.

Ursprungsland/hemland

Storbritannien

Användningsområde

Vallhund

FCI-klassifikation

Grupp 1, sektion 1

Bakgrund/ändamål

Långhårig och korthårig collie skiljer sig bara genom päls längden. Rasen anses ha sitt ursprung i de hundar i de lokala hundar som blandades med de hundar som romarna förde med sig till Skottland. Purister må peka på subtila skillnader som uppstod när uppfödare valde ut avelsmaterial för framtida uppfödning, men faktum kvarstår att de två raserna härstammar mycket nyligen från samma hundar och faktiskt har gemensamma blodslinjer ända till i dag. Den långhåriga collien är en något förfinad version av den skotska fåraherdens ursprungliga arbetscollie från vilken den har valts ut under åtminstone hundra år. Många långhåriga collie kan fortfarande arbeta tillfredsställande om de ges chansen. Grundbudskapet är att även om collien är vacker, är den en arbetande hund.

Helhetsintryck

Långhårig collie utstrålar stor skönhet, lugn värdighet med alla delar i proportion till helheten. Kroppsbyggnaden ger intryck av styrka och rörlighet utan att vara klumpig och utan spår av grovhet. Uttrycket är synnerligen viktigt och upp-nås genom en perfekt balans och kombination av

skalle och nosparti, storlek, form, färg och placering av ögon samt korrekt ansatta och burna öron.

Kommentarer:

Värdighet. Det är vad jag menar en beskrivning till 100 % av hur en collie ska vara när man som domare bedömer den. Den ska vara opåverkad värdig utan att visa några tecken på nervositet. Den ska inte komma fjäskande och insmickrande när man möter den men den ska inte heller vara reserverad. En hund, som står med opåverkad värdighet är en hund, som vilar i sig själv och utstrålar ro och balans. Den ska mentalmässigt ha styrka att vara herre över situationen och kan därför stå i löst koppel och nästan "titta igenom" den främmande åskådaren. Den kommer inte fjäskande och svansande en främmande till mötes i ett försök att ställa sig in men å andra sidan ska den inte göra flyktförsök i koppellets hela längd när en främmande person närmar sig.

Med andra ord så talar standarden om en mycket vacker hund, som framträder med opåverkad värdighet. Allt på den ska vara i harmoni med helheten. Speciellt den sista meningen är mycket väsentlig för att förstå hela colliestandarden. Man skriver om en hund, där alla detaljer visar harmoni med varandra, med andra ord en hund utan över- och underdrifter. Svenska språket har ett fantastiskt ord, som passar perfekt in på detta: lagom.

Harmoni hos en hund är inte bara fråga om att huvudet ska vara i proportion till halsen och till hundens storlek eller att bröstorgans djup ska vara i proportion till frambenens längd utan också att framdelen på hunden ska passa ihop med bakdelen. Vi önskar en hund, som när den står lugnt vilande på sina fyra ben, tydligt visar att skuldrans vinkel någorlunda svarar mot bakbenets knävinkel. Jag kommer närmare in på detta under standardens beskrivning av rörelserna.

Standarden föreskriver en sunt byggd hund som kombinerar elegans och styrka. Eftersom collien är

en vallhund ska den aldrig vara för tung och klumpig, ej heller för klen och svag.

Notera formuleringen som beskriver uttrycket. Det står att detta är mycket viktigt. Det står inte att uttrycket är det viktigaste. Men ett typiskt uttryck betyder mycket och som mycket riktigt är beskrivet i standarden, är alla delar i huvudet viktiga för att tillsammans ge det odefinierbara korrekta uttrycket, som man tyvärr alltför sällan ser idag. Det är viktigt att komma ihåg att det inte bara är ögonen, som skapar det korrekta collieuttrycket.

Jag vill gärna citera den kända engelska uppfödaren tillika domaren Hazel Hunt, som en gång skrev: ”Till de, som frågar mig hur man ser om en collies uttryck är korrekt, vill jag säga: När en collie med det korrekta uttrycket vänder på huvudet och tittar på dig, kommer du att märka att ditt hjärta slår ett extra slag och ditt hår reser sig i nacken. Sådan är styrkan och mildheten i det korrekta collieuttrycket.”

Uppförande/karaktär

Rasen skall vara vänlig till sinnelaget utan spår av nervositet eller aggressivitet. Den är en utmärkt sällskapshund, vänlig, glad och aktiv, som passar bra ihop med andra hundar och barn.

Kommentarer:

Man möter ofta den felaktiga uppfattningen att collien ska vara reserverad mot främlingar och en författare går ännu längre i det att hon påstår att det i en tidigare utgåva av standarden står att collien ska vara reserverad. Jag vill gärna ta till vara möjligheten att slå fast att detta aldrig har stått i någon tidigare utgåva av standarden. Colliens kusin Shetland sheepdog eller sheltien, som den kallas av sina vänner får enligt standarden vara reserverad mot främlingar men det är ju en helt annan historia. Collien ska, som vi tidigare varit inne på, vara värdig. Detta medför naturligtvis att den inte ska vara överdrivet vänlig mot främmande som t.ex. en labrador men reserverad ska den inte vara. Aggressiva collie ser vi som tur är nästen aldrig, men osäkra och lite försiktiga collie ser vi med jämna mellanrum.

Huvud

Huvudets form är av stor betydelse och det skall stå i proportion till hundens storlek. Huvudet skall sett både framifrån och från sidan påminna om en jämn och trubbig kil. Huvudets sidor skall

avsmalna gradvis från öronen mot den svarta nosstryffeln. Skallens övre plan och nosryggen skall sedda i profil vara parallella, raka och av samma längd med stopet som avskiljare. Stopets centrum skall vara placerat mitt emellan de inre ögonvrånarna (som är centrum för ett korrekt placerat stop) och det skall utgöra mittpunkten för huvudets hela längd. Skallens djup från ögonbrynen till undersidan av underkäken får aldrig vara överdrivet (djupt).

Kommentarer:

Huvudformen skall sedd både framifrån och från sidan påminna om en jämn och trubbig kil.

Huvudets sidor skall avsmalna gradvis från öronen mot den svarta nosstryffeln utan vare sig markerade kinder eller snipigt nosparti. Skallens övre plan och nosryggen skall sedda i profil vara parallella, raka och av samma längd.

Skallparti

Skalle

Skallen skall vara flat.

Stop

Stopet skall vara litet, men urskiljbart.

Ansikte

Nostryffel

Nostryffeln skall alltid vara svart.

Nosparti

Nospartiet skall vara jämnt, väl rundat och trubbigt men aldrig kantigt. Nospartiet skall inte vara snipigt.

Kommentarer:

Här kommer vi till det absolut svåraste i colliestandarden. Men låt oss, för att göra det lättare, börja med de detaljer i huvudet, som är tydliga och som var och en kan förstå. ”Skallens övre plan och nosryggen skall sedda i profil vara parallella, raka och av samma längd.” Lättare kan det väl inte vara? Ordet parallell betyder att en linje överallt har samma avstånd till en annan linje – två räta linjer, som inte skär varandra hur långt de än utdras – två räta linjer är parallella, när de ligger i samma plan och inte skär varandra. Som det så tydligt framgår av standarden skall skallens och nospartiets överlinjer vara lika långa och samtidigt ska dessa



Blue merle tik 10 mån.

två linjer kunna löpa härifrån till evigheten utan att någonsin skära varandra. Har man en gång för alla förstått ovanstående, kan man lätt få en uppfattning om hur många felaktiga huvudprofiler man ser. De flesta av dessa har ingen parallellitet i nospartiets och skallens överlinjer. Huvudets linje liknar en skidbacke, där stopet är ersatt med något, som bäst kan betecknas som ett knäck.

Vi fortsätter med något annat, som också ska vara 100 % exakt. "Skallen är flat" och här menas FLAT. Det tillåts inga bulor och ojämnheter. Tidigare såg vi ofta tillbakasluttande skallar och vi ser dem fortfarande. En tillbakasluttande skalle kan aldrig ge en korrekt parallell överlinje mellan skallens och nospartiets överlinjer. I standarden står att huvudet skall stå i proportion till hundens storlek. Huvudet får därför aldrig verka stort och tungt eller lätt eller tunt. Vi kan gärna vända tillbaka till helhetsintrycket och minnas att inget hos en collie ska vara i oharmoni med helheten. "Huvudformen skall sedd både framifrån och från sidan påminna om en jämn och trubbig kil." Märk väl att skallen och nospartiet beskrivs som ett. Ett huvud, som ser ut som om det vore tvådelat (en skalle med ett påmonterat nosparti) är mycket felaktigt. Man talar om mjuka konturer och när dessa saknas syns det bäst i partiet under ögonen, där man ofta kan se att huvudet saknar muskulatur och därmed sjunker inåt i oklädsamma inbuktningar. Ett annat ställe där mjuka konturer ofta saknas är i nospartiet, när man ser detta framifrån. Här ser man ofta att näsryggen är flat och fyrkantig med flata sidor, där den borde vara mjukt avrundad.

Jag påstår att man ska kunna känna det korrekta colliehuvudet med bara händerna, speciellt huvudets konturer och kilform. Den perfekta kilformen, helt utan varken ut- eller inbuktningar ligger bra i händerna, när man låter dessa förflytta sig från nosen upp mot öronen på yttersidan av huvudet. En känd engelsk domare har uttryckt detta på ett mycket talande sätt, då hon sa: "The colliehead is like a fine slice of Brie, not like a big lump of Cheddar."

Så ska vi övergå till det mycket konkreta. "Stopspets centrum skall vara placerat mitt emellan de inre ögonvrårna och det skall utgöra mittpunkten för huvudets hela längd." Vi behöver inte tveka om vad standarden säger. Vi vet ju redan att skallens och nospartiets överlinjer ska vara lika långa. Nu vet vi också att dessa två lika långa linjer skiljes åt av ett stop och att detta ska vara exakt placerat i mittpunkten emellan de inre ögonvrårna. Det är därför lätt att se när ett stop är felaktigt placerat (vilket det ofta är). Man ser det inte placerat för högt upp över ögonen men däremot för lågt

placerat för långt ner på nosryggen. Då förrycks huvudets balanspunkt och bakhuvudet verkar för långt i förhållande till nospartiet. Man ser ganska ofta huvuden med två stop eller bättre beskrivet ett tredelat huvud bestående av ett nosparti, ett långt stop (ofta 4–7 cm långt) och ett bakhuvud. Några kallar detta fenomen för ett långt utdraget stop. Oavsett vad man kallar det är det felaktigt. Problemet är lätt att se när man studerar huvudet i profil.

Huvudets två parallella linjer är avskilda av ett lätt men tydligt stop. Saknas stopet totalt är det inte fråga om två överlinjer i huvudet utan om en. Är stopet däremot alltför markerat verkar huvudet bestå av två delar och med en tendens till att bakhuvudet blir för kraftigt och för djupt.

Som domare är det mycket viktigt att uppmärksamma huvudets exakta överlinjer och stopet. Från 80-talet tills nu har vi sett en stadigt ökande tendens till att huvudets överlinjer inte längre är parallella. Stopet är ersatt av en mycket kraftig knäck. Efter den stiger skallen nästan lodrätt uppåt. Personligen har jag anammat den teorin att man har försökt att göra uttrycket mera Nallebjörnsaktigt. Ögonen i dessa mycket okorrekta huvuden kommer att sitta som i två hålor, vilket några menar ska ge ett sötare uttryck. Som jag inledningsvis skrev finns det i alla standarder möjlighet till en viss tolkning efter egen smak och eget behag. Det är mycket viktigt att inse att detta inte är möjligt på de områden, där standarden är fullständigt entydig och exakt. Dessa moderna och högst felaktiga colliehuvuden, som man ibland ser kan ALDRIG bli en fråga om tolkning av standarden, då överlinjerna i dessa huvuden aldrig kan vara parallella.

"Underkäken skall vara stark och väl markerad." Det finns inte längre plats för forna tiders så ofta sedda hajprofiler, där underkäken var så svag att den närmast försvann upp i överkäken och därmed blev nästan osynlig. Inte nog med att underkäken ska vara kraftig, den ska också ha en viss bredd för att tillsammans med överkäken kunna ge en mjukt avrundad noskontur. Samtidigt är det viktigt att käkarna har en viss bredd för att ge plats åt tänderna. Under perioder har man sett så smala underkäkar på collie att tänderna i underkäken har varit tvungna att stå relativt snett i käken för att få kontakt med tänderna i överkäken. Detta för att undvika att tänderna gick direkt upp i tandkötet i överkäken.

"Skallens djup från ögonbrynsbågarna till käkens underkant ska aldrig vara överdrivet" (för djupt). Om skallens djup är för överdrivet blir huvudet grovt, tungt och klunsigt. Samtidigt visar det sig ofta i det praktiska avelsarbetet att ett kraftigt

och välutfyllt nosparti ofta är kombinerat med ett bakhuvud, där skallen är för djup. Den hårfina balansen går alltså ut på att hunden ska ha ett lagom kraftigt och välutfyllt nosparti kombinerat med ett bakhuvud, som varken är för tungt eller för djupt. Det kan man åstadkomma. Att något är svårt får inte föranleda oss att kompromissa. Vem har sagt att det ska vara lätt, varken att föda upp eller att döma?

Käkar/tänder

Käkarna skall vara kraftiga med tillräckligt stora tänder och ett perfekt, regelbundet och fullständigt saxbett, dvs överkakens tänder sluter väl till om underkakens och är placerade i rät vinkel till käkarna. Underkäken skall vara väl markerad.

Kommentarer:

Förhållandevis sällan ser vi stora över- och underbett. Däremot är det ett vanligt fel att tänderna inte är placerade vinkelrätt i käkarna. Vi kan återigen konstatera att saker hänger samman. Ett fel är en naturlig följd av ett annat. Om underkäken är mycket smal kan inte tänderna vara placerade vinkelrätt i käken – om de vore det skulle ju tänderna gå direkt upp i gommen. Naturen kompenserar detta genom att placera underkakens tänder snett i käken för att tänderna ska få en någorlunda normal funktion trots att underkäken är för smal.

Beträffande tandförluster tycker jag att man ska hålla sig strikt till standardens generella formulering angående fel: ”Varje avvikelse från standarden är fel och skall bedömas i förhållande till graden av avvikelse.” Om en collie saknar en eller två PM 1 skulle jag nog inte ens höja ett ögonbryn. I stället skulle jag glädja mig över att vara domare på en ras, där standarden i motsats till många kontinentala dito inte har en lång lista över fel och diskvalificerande fel och där i stort sett inget överlåtes till domarens fria skön. Jag är en stark motståndare till att domarvärvet blir degraderat till en funktion, som går ut på att räkna, mäta och väga. Jag vill alltid försvara min rätt till att själv bedöma om ett fel ska ge uttryck till ett lägre pris. Ett fel på en hund kan likna precis den droppen, som får bägaren att rinna över och förvandla en etta till en tvåa eller en tvåa till en trea. Samma fel på en annan hund kan vara en så liten skönhetsfläck så att det inte får något som helst inflytande på priset.

Kinder

Kinderna får inte vara markerade.

Ögon

Ögonen är ett mycket viktigt kännetecken, som ger det milda och vänliga uttrycket. De skall vara medelstora (aldrig riktigt små) och mandelformade med något snedställd placering. Färgen skall vara mörkbrun, undantag gäller för blue merle där ögonen ofta är blå eller blåfläckiga, helt eller delvis, antingen det ena eller båda. Uttrycket skall vara mycket intelligent och vid lystring vaket och livligt.

Kommentarer:

Först vid standardrevisionen år 1986 blev det tillagt att ögonen aldrig ska vara mycket små. Tidigare hade det bara stått att de skulle vara medelstora. För små ”grisögon” är ofta för djupt liggande och ger ett hårt nästan elakt uttryck. Tidigare såg man ofta stora, runda och en aning utstående koögon, som också ger ett helt otypiskt uttryck. När man talar om att ögat ska vara medelstort är det i och för sig felaktigt. Det man menar är naturligtvis att ögonöppningen ska vara medelstor. ”Ögonen är ett mycket viktigt kännetecken, som ger det milda och vänliga uttrycket” Senare står det ”Uttrycket skall vara mycket intelligent och vid lystring vaket och livligt”. Dessvärre är det många, som aldrig kommer längre i läsningen av standardens kommentarer om ögonen än att läsa att uttrycket ska vara mildt och vänligt. Vi måste dock komma ihåg att collien är en vallhund och bland folk, som använder den i praktiskt arbete, är det välkänt att man talar om en hund med ”a strong eye” – en genomträngande blick.

Collien ska därför inte bara ha ett sött uttryck utan ska också kunna utstråla intelligens och bestämd vakenhet, när situationen så kräver. Ögonöppningen ska vara mandelformad, inte rund, droppformad eller trekantig. Ögonen ska vara något snedställda, vilket är nödvändigt för att en hund med ett långt nosparti ska ha full synvinkel. Då och då ser man hundar med korrekt mandelformade ögon men där dessa sitter vågrätt i huvudet. Den otränade domaren kan säga att något är fel men ha svårt att se att det är den vågrätt rakställda placeringen av ögonen, som förstör uttrycket.

Öron

Öronen skall vara små, inte ansatta för tätt eller för långt isär på hjässan. I vila bärs de bakåtlagda, men reses vid lystring till hälften så att ungefär 2/3 av örat är upprätt medan 1/3 tippas framåt, nedåt av sig självt.



Blue merle tik.



Sobel tik.



Trefärgad hane.



Sobel hane.

Kommentarer:

”– men reses vid lystring så att ungefär 2/3 av örat är upprätt medan 1/3 tippas framåt, nedåt av sig självt” – detta blev tillagt vid standardrevideringen 1969. Tidigare hade det bara stått att den yttersta spetsen av örat skulle falla en aning nedåt. Dessvärre var det så att hälften av alla collie hade tendens till ståndöron vid denna tidpunkt. Goda råd var därför dyra och man beslutade (dessvärre) att ändra standarden så att hundarna skulle ha en kraftig knäck på örat för att dessa skulle vara korrekta. Det var ju också lättare att ändra en formulering i en standard än att få fram de vikta öronen, som 1950 års standard föreskrev.

Den senare typen av öron var ju mycket svårare att framavla, men när det lyckades var det vackert. Enligt min mening har denna ändring av standarden medfört många hemska collieöron. Tidigare såg vi många collie med ståndöron (det gör vi mycket sällan nu för tiden) men i gengäld ser vi i dag collie med öron som skurtrasor, där vecket är så uttalat och placerat så långt ner på örat att detta faller nästan helt neråt och ibland är så tungt att spetsen av örat vidrör pannan. Låt mig understryka att det inte är hälften av örat, utan bara tredjedelen av det, som ska tippa naturligt vågrätt framåt. Minns också att vågrätt framåt inte är detsamma som lodrätt neråt.

Nästan lika viktigt är det att notera att öronen ska vara små. Jag kommer nästan inte ihåg när jag senast såg en segrarklass, där alla hade dessa helt vidunderliga, eleganta, små öron. De flesta collie av idag har alltför stora, tunga och klunsiga öron.

Vad som skrivs i standarden om öronens placering på huvudet är lite mera diffust. ”-inte ansatta för tätt eller för långt isär på hjässan.” För att kunna se om öronen är placerade korrekt är det viktigt att se öronen som en del av huvudet. ”Huvudformen skall sedd både framifrån och från sidan påminna om en jämn och trubbig kil.” Öronen är en del av denna kil och sedda framifrån och från sidan liknar huvudet en trubbig renskuren kil med mjuka konturer. De ska varken vara placerade så långt ifrån varandra att de faller utanför kilens avgränsningar eller vara placerade så tätt ihop

på huvudet att de ligger för långt innanför kilens konturer. Små, korrekt vikta och välplacerade öron är sedda framifrån en del av huvudets kil och sedda från sidan utgör dessa öron en vacker och elegant avslutning av halsens resning och medverkar till att collien får sin karaktäristiska överlinje.

Hals

Halsen skall vara muskulös, kraftfull och förhållandevis lång med väl välvd nackbåge.

Kommentarer:

Vi ska återvända till ordalydelsen om helhetsintryck och därefter fråga oss själva hur en collie ska kunna utstråla opåverkad värdighet och skönhet med huvudet placerat nere mellan skuldrorna. En lång, välburen, muskulös hals är ett krav, om vi önskar en ras med en vacker siluett och överbevisande värdighet.

Det finns dock andra orsaker än de rent estetiska till att önska en relativt lång hals. Den är också fäste för många muskler, senor och ligament inklusive de, som hjälper till att föra hundens framdel framåt. En lång hals tillåter längre muskler och medverkar därför till bättre rörelser genom att flytta hundens balanspunkt. Det är bra att tänka på att de mest effektiva hundarna inte bär huvudet högt när de rör sig. Tänk t ex på Greyhounds, som bär huvudet vågrätt eller ännu lägre när de springer.

En lång hals är dock inte nog för att ge hunden det korrekta helhetsintrycket. Halsen ska också vara välburen för att bilden ska bli fulländad. En kort hals är mycket sällan tillräckligt böjd. Det är ofta så att en kort hals är kombinerad med andra fel i fronten t ex. en inte tillräckligt tillbakalagd skuldra. Var också uppmärksam på den felaktigt långa och iögonfallande halsen, som reser sig nästan lodrätt uppåt. Den är utan tvekan kombinerad med en felaktig skulderplacering och ger inte den mjuka siluett, som en korrekt lång hals och ett väl tillbakalagt skulderparti gör.

Kropp

Kroppslängden skall något överstiga mankhöjden.

Rygg

Ryggen skall vara fast.

Ländparti

Ländpartiet skall vara lätt förhöjt.

Bröstkorg

Revbenen skall vara väl välvda, bröstkorgen djup och tämligen bred bakom skuldrorna.

Svans

Svansen skall vara så lång att sista svanskotan når åtminstone till hasleden. När hunden är lugn bärs svansen lågt men med något uppåtböjd svanstipp. När hunden är alert får svansen bäras högt, men aldrig in över ryggen.

Kommentarer:

”Kroppslängden skall något överstiga mankhöjden”. Man drar alltså snabbt slutsatsen att här talar vi om en rektangulär och inte om en kvadratisk hund. Nu är det viktigt att en gång för alla slå fast var ryggen sitter på en hund. Det är alltid någon som tror att ryggen börjar vid manken och slutar vid svansroten, vilket inte är korrekt. Själva ryggen är den relativt korta bit, som är mellan det sista revbenet och 5 revben framåt. ”Flat som ett matbord” är ett uttryck, som vi kan höra om en hunds rygglinje, om denna är hundra procentig rak. Detta uttryck kan man inte använda när man vill beskriva en collies överlinje, eftersom det står i standarden ”med en lätt förhöjning över länden”. Det är dock viktigt att denna lätta förhöjning ligger över länden och inte i stället är en dip eller nersänkning bakom skuldrorna eller mitt på ryggen. En lätt stigning över länden är inte detsamma som att hunden ska vara överbyggd bak som t ex en Old English Sheepdog, där stigningen baktill innebär att bakdelen är högre än framdelen.”

”Revbenen skall vara väl välvda, bröstkorgen djup och tämligen bred bakom skuldrorna.” Sedd framifrån ska bröstkorgen ha formen av ett ägg, som är vänt med den breda änden uppåt. Är bröstkorgen för smal får inte lungorna tillräckligt med plats. Är bröstkorgen tunnformad blir fronten för öppen sedd framifrån och armbågarna kan inte sluta tätt intill kroppen.

Vad längden på svansen beträffar är standarden hundra procentig exakt ”-att sista svanskotan når åtminstone till hasleden.” Under en lång period var svanslängden på collie alltför kort. Det är min uppfattning att vi nu är på rätt väg gällande själva svanslängden men det är långt värre med svansföringen.

”När hunden är lugn bärs svansen lågt men med något uppåtböjd tipp.” Detta skulle vara lätt att förstå, tycker man, men det slår mig hur ofta man ser colliesvansar, som liknar ”döda sillar”. De hänger fullständigt slappa och livlösa ner mellan benen, när hunden är lugn. Vart har den lätt uppåtböjda tipp tagit vägen? Vi ser den sällan men när vi domare ser den, ska vi komma ihåg att nämna det som något positivt. Det är dessa små unika och karaktäristiska drag, som tillsammans skapar en ras.

Dessvärre är standarden inte helt exakt när det gäller svansföringen under rörelse. ”-får svansen bäras högt men aldrig in över ryggen.” Så blev översättningen i den svenska standarden. På engelska står det ”-may be carried gaily when excited, but never over back.” Standarden är något oklar på originalspråket och det gör inte saken bättre att det i den svenska översättningen har smugit sig in ett extra ord. ”-In över ryggen”, som enligt min uppfattning blir en helt felaktig översättning. ”Over back” ska översättas till ”över ryggen” och inget annat. Det är helt fel och svårförståeligt att man, genom att sätta in ett extra ord, har åstadkommit något, som inte är fullständigt klart.

Den världskända domaren och uppfödaren Margaret Osborne var med och utarbetade 1950 års utgåva av colliestandarden. I sin andra utgåva av boken *The Popular Collie* från 1960 skriver hon: ”Definitionen på svansföring är något mycket vag i standarden. Det är normalt accepterat att svansen får bäras i nivå med rygglinjen medan högre svansföring än detta är oacceptabelt.” Det är min klara uppfattning att vi bör hålla oss till denna gamla erkända uppfattningen av standardens text.

Många frågar sig varför vi har alla dessa problem med för hög svansföring. Den viktigaste förklaringen finner vi i korset. Med ett långt och korrekt vinklat höftben och kors blir svansens ansättning låg och svansföringen blir med stor sannolikhet korrekt. Om korset är för kort och för flat är svansen ansatt högre upp och får en större tendens att bli för högt buren. Svansarna är ett av vår tids största problem i rasen. Elegansen försvinner om svansen bäres, som vi ofta ser i dag, upprullad i en krok in över ryggen.



Sobel tik 11 mån.

Siluetten på en rastypisk och korrekt collie börjar med de perfekt ansatta öronen, som sitter högt uppe på huvudet. Därefter kommer den vackert formade nacken och den relativt långa halsen, som mjukt övergår i kroppen, som övergår i den svagt upphöjda länden, som i sin tur elegant glider över till det lätt lutande korset för att avslutas i den korrekt burna svansen med en lätt uppåtböjd tipp. Man kan nästan föreställa sig hur det kan kännas, när man låter händerna glida över en sådan överlinje. Allt passar ihop som hand i handske, inga överdrifter, inga korta linjer. Jag anser att man kan prata om linjer när man beskriver collierasen. Långa, eleganta och inte minst mjuka linjer.

Extremiteter

Framställ

Skulderblad

Skuldrorna skall vara sluttande och välvinklade.

Armbåge

Armbågarna skall varken vara inåt- eller utåtvidrna.

Underarm

Frambenen skall vara raka och muskulösa med medelkraftig, rundad benstomme.

Framtassar

Framtassarna skall vara ovala och trampdynorna välutvecklade. Tårna skall vara välvda och tätt slutna.

Kommentarer:

Det finns inte någon skelettförbindelse mellan frambenen och resten av skelettet, bara en förbindelse bestående av starka senor och muskler. Hunden har inte något nyckelben. Skuldrorna är inkapslade i stora muskelmassor, som håller skulderbladet fast intill kroppen och tillåter överarmen att röra sig i skulderleden. Skuldrorna för frampartiet framåt på samma sätt som bakpartiet för fram resten av hunden. Om skuldrorna är stelt placerade och överarmen kort kommer hunden att röra sig oharmoniskt om den samtidigt har ett välvinklat bakparti med långa lärben. Det steg, som hunden tar med sina framben blir kort och därför måste den uppfinna ett sätt att kompensera det långa steget, som kommer bakifrån.

Förr i tiden sa man att skuldervinkeln skulle vara 45 grader i förhållande till horisontalplanet. Numera har man en mer nyanserad uppfattning och anser att vinkeln kan vara mellan 45 och 50 grader. Vinkeln mellan skulderblad och överarm

ska i teorin vara 90 grader men ofta är vinkeln på 100 grader mer önskvärd. Det viktigaste är och förblir en väl tillbakalagd och välvinklad skuldra. När man dömer collie, samt även många andra raser, ser man många hundar, som har framskjutna skuldror. Detta ger ett intryck av kort hals och inverkar också på hela fronten både när hunden står och går.

Skuldran ska vara kombinerad med en rätt vinklad överarm för att hela fronten ska vara korrekt och harmonisk. En kort stel överarm kan ödelägga hela fronten även om skuldran är väl tillbakalagd.

De flesta är i stånd till att bedöma en hunds bakbensvinkling med ett snabbt ögonkast. Att bedöma en hunds frambensvinklar kräver så mycket mera. Det är kanske en förklaring till att de flesta hundar rör sig bättre bak än fram. Cirka 70 % av en hunds kroppsvikt vilar på frambenen. Alla måste då förstå att det är viktigt att den är korrekt konstruerad.

”Måttligt rundad benstomme”, vi kan därigenom fastslå att benstommen inte får vara speciellt spinkig, men hur kraftig den ska vara beror på den enskilda hunden. Vi vänder återigen tillbaka till standardens ord om helhetsintryck och karaktäristiska drag och finner igen svaret.

Med andra ord är det något fel på helheten, om det första man ser, när man tittar på en collie, är en mycket kraftig benstomme. Sådana benstommar är kraftigare än helheten och därmed inte i harmoni med den. ”Kroppsbyggnaden ger intryck av styrka och rörlighet utan att vara grov eller klumpig” – denna passus sätter helt tydliga gränser för hur kraftiga hundarna och därmed benstommarna ska vara.

”Dåliga tassor på en god hund är som att köra en Rolls Royce med slitna däck” – bättre kan det inte sägas enligt min åsikt. Tänk på vad tassarna utsätts för under ett långt hundliv och speciellt hos en ras, som är skapad till att arbeta. ”Ovala tassor och välutvecklade trampdynor”, de ska alltså inte vara runda och små som på en katt, inte heller flata och långa som på en hare.



Sobel tik.



Trefärgad hane 4 mån.

Bakställ

Lår

Låren skall vara muskulösa.

Knäled

Knälederna skall vara välvinklade.

Underben

Underbenen skall vara torra och seniga.

Has/hasled

Hasorna skall vara korta och starka.

Baktassar

Baktassarna skall vara ovala och trampdynorna välutvecklade. Tårna skall vara välvda och tätt slutna. Baktassarna skall vara mindre välvda än framtassarna.

Kommentarer:

Tidigare ansåg man att bakpartiet var den viktigaste delen av rörelseapparaten. Man trodde att hundens rörelser fram påverkades av det kraftiga frånsparcket av bakbenen, medan frambenen enbart hade till uppgift att understödja frambensrörelserna. Nu har man blivit klokare och vet att frambenen spelar en väsentlig roll när hunden rör sig. I motsats till frambenen har bakbenen en fast ledförbindelse med resten av skelettet. De flesta muskler i bakbenen hör till rörelseapparaten eftersom den upphängningsmuskulatur, som vi finner framtill, inte är nödvändig i bakdelen.

När det står i standarden att knäna ska vara välvinklade menar man vinklingen mellan ovanläret och underläret. En hund med en knapp knävinkel får en något kortare steglängd och mindre elasticitet i rörelserna än en hund med en större knävinkel.

”Hasorna skall vara korta och starka.” Med andra ord ska mellanfoten vara relativt kort jämförd med underlåret. Höga/låga hasor beskriver hasledens längd från underlaget till hasspetsen. Att hasorna ska vara lågt ansatta betyder inte att hasorna ska vara så låga som överhuvudtaget är möjligt.

En hund är kohasig, när avståndet mellan hasleden är mindre än avståndet mellan tassarna. Tidigare såg man ofta kohasiga collies. Men numera ser man lika ofta collie med en tendens till utåtvidna hasor och ännu oftare ser man trånga bakben på collie. Detta betyder att hasorna sedda bakifrån är parallella, men att avståndet mellan hasorna är mindre än önskvärt.

Rörelser

Rörelserna är ett utpräglat kännetecken för rasen. En välbyggd hund skall aldrig ha utåtvidna armbågar, men rör sig trots det med framtassarna förhållandevis nära varandra. Flätande, korsande eller rullande rörelser är i hög grad otillfredsställande. Bakbensrörelserna skall vara kraftfulla med ordentligt påskjut. Sedda bakifrån skall de vara parallella från hasleden till marken men inte för nära varandra. Sett från sidan skall rörelserna vara jämna. Bakbenen skall ge ett kraftigt, ordentligt påskjut. Ett tämligen långt steg är önskvärt och hunden skall röra sig lätt och till synes utan ansträngning. Absolut sundhet är av yttersta vikt.

Kommentarer:

Det är i rörelserna, som hundens anatomi avslöjas och således kan rörelse och anatomi inte skiljas åt. En förutsättning för att kunna uppskatta en hunds rörelser är att man kan anatomi. En hund har färre ben än muskler och det är alltid lättare att beskriva enskilda ben än det är att beskriva muskler och muskelgrupper. Därför kan vi lätt få den felaktiga uppfattningen att vi genom att förstå skelettets uppbyggnad samtidigt får en förklaring till hundens rörelser. Många kommer säkert ihåg när man lärde sig att man genom att bedöma en hunds skelett också kunde bedöma dess rörelser. Så lätt visar det sig dock inte vara.

Skelettet tjänar som fäste för musklerna men det är musklerna, som rör skelettet. Det är därför inte möjligt att fastslå om en hund, som är korrekt byggd, också rör sig väl. Man kan bara säga att förutsättningarna för korrekta rörelser finns. Själva rörelserna beror inte bara på skelettet och musklerna utan också på hundens kondition, hull och temperament.

En välkänd definition på sunda rörelser är följande: Hunden ska flytta sig från en punkt till en annan med största möjliga effektivitet och med minsta möjliga ansträngning. Speciellt det sista är viktigt att komma ihåg för en ras som collie. Den ursprungliga användningen var att den skulle kunna röra sig över stora ytor i all slags terräng i många timmar. Energisnåla rörelser är därför det vi frågar efter i collierasen.

Nyckelordet är balans. En välkonstruerad och välbalanserad collie rör sig lätt, närmast svävande som om det var små luftkuddar eller gummimembran insatta i lederna. Underlaget var många gånger ojämnt och stenigt och därför var det så viktigt att



Sobel tik 1½ mån.

rörelserna skulle vara stötdämpande. Vi ska därför eftersträva lätta obesvärade rörelser med god steglängd i collierasen.

”Rörelserna är ett utpräglat kännetecken för collierasen” – naturligtvis frestas man att säga. Trots att en Chihuahua och en Grand Danois har exakt samma antal ben och muskler i kroppen är det väl ingen, som föreställer sig att dessa två raser rör sig på samma vis. Rörelserna ska absolut vara anpassade till den enskilda rasens typ och funktion och till de uppgifter den ska utföra.

Vad är det då som gör colliens rörelser så karaktäristiska för rasen? Jo, collien går på ett spår – den singletrackar – när den rör sig hastigt. Att singletracka betyder att fram och bakbenen söker sig in mot en mittlinje, som imaginärt kan dras ner genom mittpunkten av hundens kropp. Det är dock viktigt att understryka att detta inte har något att göra med trånga rörelser. När hunden travar mot åskådaren ska man kunna dra en imaginär linje från skuldran och överarmen ner genom frambenet till tassens. Bryts denna linje är rörelserna felaktiga. Detta gäller även om hunden vrider sina framtassar utåt eller inåt, om tassarna kryssar över mittlinjen, om frambenen paddlar, om framtassarna går på två spår eller om hunden rullar dvs för över vikten från sida till sida så att rörelserna kan liknas vid ett skepp i sjögång.

Det karaktäristiska i colliens rörelser är inte så exakt beskrivet i den engelska standarden som i den amerikanska. Läser man den engelska standarden står det i princip inget om att collie är en singletrackar. Det står tvärt om att ”sedda bakifrån skall bakbenen från hasleden och nedåt föras parallellt men inte för tätt.” I den amerikanska standarden står det: ”-när Collien rör sig i ett snabbare tempo ska den singletracka, vilket betyder att fram- och bakben rör sig in mot kroppens mittlinje. Tassarna (både fram och bak) närmar sig rörelsens mittlinje och fram- och bakben föres i en linje, som går från skuldran ner till en imaginär mittlinje under hundens kropp.”

Diskuterar man colliens rörelser med engelska uppfödare/ domare är alla eniga om att den singletrackar vid ökat tempo. Man kan därför undra över varför detta inte är inskrivet i den engelska standarden. Vi kan bara hoppas att man kommer att uppmärksamma det och ta med det i en kommande engelsk standardrevidering. Vi är många, som försöker med alla medel att göra engelsmännen uppmärksamma på problematiken.

Sedda från sidan ska rörelserna vara långa och effektiva. För att detta ska kunna genomföras är det av största betydelse att skuldrorna är väl tillba-

kalagda och välvinklade. Det är viktigt att bakdelen är lika väl vinklad som framdelen. Annars ser man att hunden löper ifrån sin egen rörelse. Normalt är det oftast så att bakdelen är mer vinklad än framdelen, varvid bakdelen driver hunden längre fram än framdelen kan ta emot. En fattig front och en stark och kraftig bakmotor resulterar i ett av de fel, som oftast syns i rörelsemönster nämligen förbitramp. Bakdelen ska fram och hunden kompenserar denna rörelse genom att röra kroppen sidledes och sätta fram baktassarna framför framtassarna antingen utvändigt eller invändigt om dem.

Det är möjligt för en hund att röra sig harmoniskt och regelmässigt även om den är dåligt vinklad fram och bak, men den hunden har naturligtvis inte den kvalitet i sina rörelser, som är önskvärd. Rörelserna på de collie, som vi nu för tiden ser, lämnar mycket övrigt att önska. Det är svårt för en ”ny” och oerfaren domare/uppfödare att kunna öva upp sin blick för colliens rörelsemönster och det är viktigt att ofta titta på verkligt välgående och korrekt konstruerade collie och jämföra dem med mindre välgående exemplar av rasen (som det tyvärr finns många av).

De korrekta collierörelserna är en motsvarighet till det korrekta collietrycket. När man en gång sett dem, känns de genast igen vid nästa tillfälle. En collie ska inte röra sig som en schäfer trots att båda raserna är vallhundar. En collie ska röra sig som en collie. Personligen tycker jag att det vilar ett stort ansvar på varje gruppdomares skuldra. Vi skulle få sluta här om alla raser i stort sett skulle premieras för att röra sig på ett likartat sätt, nämligen så iögonfallande och extravagant som möjligt.

Jag har funderat på hur man skulle kunna beskriva de helt korrekta collierörelserna. Varje gång som jag tänker över det kommer samma definition i mitt huvud: Rörelserna ska vara så obesvärade och effektiva med den karaktäristiska fjädrande/stötabsoberande aktionen att man genast får intryck av att denna hund skulle vara i stånd till att röra sig en hel dag utan att förtröttnas. Hunden förfl yttar sig från en punkt till en annan, men själva rörelsen märks inte. När man har möjlighet att se så många olika rörelser tänker jag på att det är avvikelse, som stör ögat. Framben, som ser ut som sablar, paddlar in mot mitten, kohasiga, korta och ineffektiva bakbensrörelser, krokiga bakben, högt lyftade framben. De helt korrekta rörelserna ser man sällan och när man till slut ser dem, ”ser” man dem inte. Allt passar så perfekt samman att det uppgår i en högre dimension, där man ser resultatet av rörelsen men inte själva rörelsen.

Päls

Pälsstruktur

Pälsen skall följa kroppens kontur och vara mycket tät. Täckhåret skall vara rakt och strävt. Underullen skall vara mjuk, ullig och mycket tät, så att den nästan döljer huden. Manen och bröstpälsen skall vara mycket riklig, masken och ansiktet kort-håriga. Öronspetsarna skall vara korthåriga men pälsen skall vara längre nedåt basen. Frambenen skall ha rikliga fanor, bakbenen ovanför hasorna skall vara rikligt pälsbeklädda men nedanför kort-håriga. Pälsen på svansen skall vara mycket riklig.

Kommentarer:

Kunde man nå så långt att alla åtminstone begrepp de tre första orden skulle man ha uppnått en hel del. ”-följa kroppens kontur...”. Det är egentligen en helt klar och förstäelig beskrivning, men inte desto mindre har vi under de senaste 10–15 åren brottats med alltför stora och felaktiga pälsar, som definitivt inte följer kroppens linjer. Detta har varit ett problem speciellt i rasens hemland, England, där man inte kunnat få nog mycket päls på collie. Dessvärre har denna tendens också funnit väg till kontinenten, där man söder om Skandinavien ser collie, som liknar får. En klok engelsman sa en gång att för många damfrisörer i en ras är totalt ödeläggande. Collierasen tilltalar uppenbarligen ”damfrisörer” eftersom alltför yviga pälsar i dag är ett av rasens verkligt stora problem.

Sanningen är väl att vi alla har en önskan att presentera våra collie i full päls. Visserligen är pälsen ett av rasens stora kännetecken, men när det går så långt att den förstör hundens konturer, och är så enorm att den nästan hindrar hundens rörelser, bör det vara hög tid att säga stopp. Här är det bl a upp till domarna att kunna se när pälsen är så enorm att colliens vackra siluett försvinner. Vi bör återigen vända tillbaka till helhetsintrycket, som säger att inget på en collie ska vara i oharmoni med helheten.

Pälsen på en collie är som glasyren på en kaka, som Mia Ejerstad skrev. Jag är helt enig med henne, men glasyren får inte vara så tjock att den förtar smaken av kakan och att det svider i tandhalsarna. På samma sätt ska pälsen vara så lagom att den kan följa konturerna på den korrekt byggda collien utan att störa eller skyla hundens byggnad.

”Täckhåret skall vara strävt.” Återigen en 100 % exakt beskrivning, som knappast ger moderna tiders mjuka sockervaddslänkande ullpälsar många chanser.

Hur kan man i sin vildaste fantasi föreställa sig att en collie ska kunna utföra en dags hårt arbete på det skotska höglandet med en vattensugande ullpäls, som fastnar i varje kvist och gren. Naturligtvis ska täckhåren vara rikliga och vattenavvisande medan underullen ska vara mjuk och tät så den kan skydda mot kyla och värme. Pälsen ska vara praktisk och den ska också framhäva colliens vackra byggnad.

Färg

Färgen skall antingen vara sobel, trefärgad eller blue merle. Alla färgvarianter skall ha mer eller mindre av den typiska vita collieteckningen. Följande tecken föredras: helt eller delvis vit krage, vitt bröst, vita ben och tassar, vit svansspets. En blås får finnas på nosen eller skallen eller båda. Helvit eller övervägande vit färg är absolut inte önskvärt.

Sobel: Alla nyanser från ljust guld till djup mahogny eller skuggad sobel. Ljus halm- eller gräddfärg är absolut inte önskvärt.

Trefärgad: Övervägande svart med djup tanfärg på huvud och ben. En rostig färgton i täckhåren är absolut inte önskvärt.

Blue merle: Övervägande klar silverblå, fläckad och marmorerad med svart. Djup färg i tanteckningen föredras, men avsaknad av tantecken är inget fel. Stora svarta fläckar, skiffergrå färg eller rostig färgton i täckhåren eller underullen är absolut inte önskvärt.

Kommentarer:

När man går igenom de tre färgvarianterna är det enkelt att förstå den sobel/vita och den färgen är också den lättaste att hantera både som uppfödare och domare i utställningsringen. Jag har emellertid mött samma fråga några gånger under senaste år och då menar jag att det är nödvändigt att dröja kvar vid den eftersom den tydligen är problemfylld för många domare. Hur mörk får en sobel collie egentligen vara? Jag kan faktiskt förstå att man känner behov av att fråga. Står man vid collieringen ser man emellanåt hundar, som i det närmaste är svarta i hårtopparna och därför verkar mycket mörka. Sobelfärgen på en collie kan variera från ljus guldfärgad till rävröd, ja man frestas att säga från orangeröd, till mahogny och svartbrun kastanj. Alla är lika korrekta och alla kallas sobel. Populärt kallas de färgerna t ex skuggad sobel, shaded sable, röd sobel osv.

Med andra ord är färgen sobel i collierasen ett mycket vitt begrepp. Det enda man inte tolererar

Trefärgad hane.



Trefärgad hane.



är ljust halmgul eller krämfärgad dvs sobel med mycket lite färgpigment. Ibland tänker man att domarna har glömt att läsa raderna i standarden, där det står att dessa mycket ljusa färger är högst oönskade. Man ser dem nämligen då och då utan att det påverkar prissättningen. Som domare ska man också vara uppmärksam på att den sobla färgen utvecklar sig med åldern. Unga hundar kan vara mycket ljusare än äldre hundar och hundar som är skuggad sobel kan som äldre bli nästan svartbruna på kroppen vilket tidigare beskrivet är fullständigt acceptabelt.

Vad gäller den trefärgade färgvarianten ska den övervägande vara svart. Standarden säger att ett rostfärgat inslag i pälsen är högst önskat. Denna rostiga färg uppträder ofta i samband med fällning. Men hos en del hundar har den svarta färgen konstant en rödaktig/rostig färgnyans i täckhåren, vilket naturligtvis är fel. En del utställare försöker att berätta för domaren att hunden är missfärgad på grund av solen. Helt felaktigt. En korrekt svart trefärgad blir inte blekt i solen. Jag har sett gnistrande svarta trefärgade collies i Australien, där solen borde gå illa åt pälsen och som inte varit instängda i rum med aircondition utan gått största delen av dagen utomhus. Hos unga trefärgade hundar kan man se ett gråaktigt inslag speciellt på låren. Detta försvinner i regel i samband med att hunden mister sin unghundspäls. Som standarden skriver bör tanfärgen (de bruna teckningarna) vara varm i nyansen. Detta är i regel inte så stort problem så länge hundarna är förhållandevis unga, men ofta ser man en tendens till att tanfärgen bleknar med åren. Helt unga hundar kan ha en lite för ljus tanfärg, som dock ofta blir mörkare inom de första åren.

Den svåraste färgvarianten är blue merle. Som standarden beskriver den skall den övervägande färgen vara klart silverblå med stänk och marmorering av svart. Allt för många collie är silverfärgade med svarta stänk och saknar helt den blå tonen. Det är svårt att beskriva denna helt speciella färg med ord, men har man en gång sett den så tvekar man inte längre.

Inte nog med att de blue merle färgade collierna ska ha den helt korrekta silverblå färgen utan de ska också ha svarta stänk/marmoreringar, vilket gör det hela ännu svårare. Om de svarta fälten är för stora och samtidigt obalanserat placerade förstör de helhetsintrycket. Ibland ser man att halva huvudet är svart och den andra halvan är silverblå och då kommer huvudet att verka obalanserat och

färgteckningarna stör åskådarens öga. Observera att färgvarianten heter BLUE merle och att det betyder att hunden ska vara övervägande blå med svarta markeringar. Och inte det motsatta, där de svarta teckningarna är dominerande.

De tanfärgade tecknen önskas varma, men det är viktigt att understryka att standarden skiljer på tanfärgen på en trefärgad och en blue merle. Det står uttryckligen i standarden att avsaknad av varmt tanfärgade teckningar hos en blue merle inte anses som ett fel.

Slutligen bör det understrykas att det under inga omständigheter får vara skiffer- eller rostfärgade inslag i varken underullen eller täckhåren. Man talar ibland om att en collie är ”battleship blue”, vilket är en beskrivning av felaktigt färgade skiffergrå/blå hundar med en färg som ett amerikanskt krigsskepp.

Att föda upp en korrekt sobel eller trefärgad collie är svårt. Men det är ingenting jämfört med att föda upp en korrekt blue merle collie med rätt färg och teckning enligt standarden. När det äntligen lyckas är det en betagande syn.

Att hundraser undergår vissa förändringar pga skiftande smak och mode visar sig klart i colliens vita tecken. När man ser foton av collie från början av 1900-talet och fram till omkring 1960 märker man att nästan 50 % av dessa hade vita tecken i huvudet i form av en vit bläs på nosen eller en hel vit bläs från skallen ner till nospartiet.

Nu kan det gå flera år mellan gångerna man ser en collie med bläs. Det tycker jag är synd. Mångfalden är viktig och vi ska vara försiktiga när vi försöker att styra tingen så att vi inte mister för många av rasens små fina detaljer. En bred dominerande bläs kan nog verka främmande på ett colliehuvud. Men en smal fin bläs, eller ett vitt penselstreck i pannan, kan i mina ögon vara mycket charmrande. Något av det viktigaste rörande colliens teckning är standardens ord om att dessa får finnas i större eller mindre grad. En collie utan vit krage är därför inte sämre än en collie med en bred, vit krage.

Många frågar mig hur stora vita fläckar eller teckningar jag kan acceptera, när de sitter på andra ställen än normalt, t ex på kroppen eller låret. Som med alla andra fel måste det bero på felets omfattning. Det kan alltså inte ges klara regler för att fläckar av en enkronas storlek kan accepteras medan vit fläck av en femkronas storlek inte är accepterad. Man bör tänka på, att en vit fläck, stor

som en enkrona syns tydligt på en trefärgad collie medan en vit fläck, stor som en femkrona är ganska väl kamouflerad, placerad på samma ställe på en blue merle.

Storlek/vikt

Mankhöjd

Hanhund: 56–61 cm

Tik: 51–56 cm

Kommentarer:

Till den sista revideringen fanns det angivna viktgränser. Dessa var 20–29,5 kg för hanhundar och 18–25 kg för tikar. Dessa viktangivelser ger en rätt god bild av hur kraftig/elegant rasen ska vara när de kombineras med angivna höjdmått.

Oavsett höjd och vikt är det väsentligt, att hundarna har en korrekt könsprägel. Man kan se hanar på 56 cm, som är maskulina och man kan se tikar av samma storlek, som i hög grad utstrålar feminin elegans. Viktigast är helheten och den totala bilden. Vi ska dock vara mycket uppmärksamma på att de angivna höjdmåtten visar att collien varken är en stor eller liten ras utan en medelstor hund.

Jag återgår till rasens karaktäristiska drag, där det står, att collien ska ha styrka och vitalitet utan att vara klumpig eller ha antydning till grovhet. Tänker man på denna ordalydelse och kombinerar den med angivna höjdmått kan man föreställa sig hur stora/små vi önskar våra hundar.

Tidigare var collie ofta ganska stora hundar men på 80-talet blev de mindre och mindre för att till sist bli alltför små. Eftersom många av hundarna också hade för mycket päls blev resultatet något som mest av allt liknade får. Nu ser man en tendens till att collie börjar bli alltför stora igen.

Men liksom på många andra områden finns det också en tendens i hundvärlden att efter berg kommer dal. När man under många år har sett alltför små hundar blir det ofta en reaktion mot detta och då väljer man att framavla ytterligheter, vilket är lika illa. I den första standarden för rasen från 1881 nämns under fel: ”Rundad/välvd skalle, synlig nackknöl, tunga hängande öron, stora ögon, mycket behår, kort svans.”

Att man den gången fann anledning till att framhäva dessa fel i standarden ger oss en ganska god insyn på vilka fel man på 1880-talet kämpade med i rasen. Skulle man idag under fel göra en liknande lista skulle dessa fel men även några nya medtagas,

som inte var nämnda den gången men som idag skulle vara relevanta att ta med.

En standard skulle helst vara giltig inte bara under några säsonger och därför var det klokt att man under fel inte räknade upp en lång lista med fel, utan endast angav att alla avvikelser från standarden skulle betraktas som fel.

Att det inte längre i standarden räknas upp en lång rad fel, som domare och uppfödare ska vara uppmärksamma på, innebär ju inte att man i specialklubbar och på domarkonferenser inte kan diskutera vilka fel man ska uppmärksamma under en viss period.

Slutligen får man inte glömma att det finns ganska stora avvikelser angående rasens speciella kvaliteter och fel, beroende på i vilket land man ser rasen. En mycket använd avelshane kan på förhållandevis kort tid inverka på aveln i ett land eller i ett landområde. Sålunda kan man t ex se hundar med ett speciellt karaktäristiskt fel under några år i ett visst land medan det på andra platser/länder inte alls syns i samma omfattning.

Fel

Varje avvikelse från standarden är fel och skall bedömas i förhållande till graden av avvikelse och dess påverkan på hundens hälsa och välbefinnande samt hundens förmåga att utföra sitt traditionella arbete.

Diskvalificerande fel

- Aggressiv eller extremt skygg.
- Hund som tydligt visar fysiska eller beteendemässiga abnormiteter skall diskvalificeras.

Nota bene

Endast funktionellt och kliniskt friska hundar med rastypisk konstruktion skall användas till avel.

Testiklar

Hos hanhundar måste båda testiklarna vara fullt utvecklade och normalt belägna i pungen.



Blue merle tik.

Trefärgad tik.



Trefärgad tik.





Sobel hane.

FCI Standard Nr 296

FCI-standard på engelska publicerad 2009-10-28

FCI-standard fastställd av FCI General Committee 1987-06-24

Översättning fastställd av SKKs Standardkommitté 2010-07-14

Standarden på korthårig collie skiljer sig på mycket få punkter från standarden på långhårig collie. Här nedan har jag därför valt att endast kommentera de punkter i standarden, som avviker från ordalydelsen beträffande långhårig collie.

Ursprungsland/hemland

Storbritannien

Användningsområde

Vallhund

FCI-klassifikation

Grupp 1, sektion 1

Helhetsintryck

Korthårig collie utstrålar intelligens, vakenhet, rörlighet, perfekt fysisk harmoni och arbetsförmåga. Kroppbyggnaden ger intryck av styrka och rörlighet utan att vara grov eller klumpig. Colliens uttryck är mycket viktigt och uppnås genom en fullkomlig balans mellan skalle och nosparti, ögonens storlek, form, färg och placering samt korrekt ansatta och burna öron.

Viktiga måttförhållanden

Från sidan sett skall skallpartiet och nosryggen vara parallella, raka, lika långa och avdelade av ett litet men synligt stop. Kroppen skall vara aningen lång jämfört med mankhöjden.

Kommentarer:

Det är intressant att lägga märke till att helhetsintrycket beskrivs med orden intelligens, vakenhet och arbetsförmåga. Inte minst att det står att hunden ska ge intryck av att kunna arbeta. När man läser tidigare utgåvor av standarden för långhårig

collie ser man att i 1950 års utgåva stod: Begåvad med intelligens, vakenhet och arbetsförmåga. Man har alltså funnit anledning att ändra standarden för den långhåriga collien på denna punkt men ordalydelsen har kvarstått beträffande den korthåriga collien. Det förhållandet kan man självklart länge fundera över.

I colliekretsar är det emellertid ett faktum att korthåriga generellt är mera sportiga, snabba och aktivare än de långhåriga.

Det står lika om både korthår och långhår att allt på hunden ska vara i harmoni med helheten.

Men det läggs också vikt vid att hunden ska ge intryck av att kunna arbeta. Det sista är mycket betydelsefullt att ha i åtanke när man föder upp och dömer. Här återigen en viktig sak – rasens ”must have”. Förmågan att kunna arbeta är viktig och det bör väl betyda att anatomin är viktigare än små detaljfel i huvudet. Hunden arbetar väl lika bra även om den har stopet en aning felplacerat. Men om skuldran är framskjuten och mellanhanden vek kan det inverka på hundens förmåga att utföra en lång dags hårt arbete. Alla hundar ska naturligtvis helst vara korrekt och sunt byggda och alla hundar ska helst motsvara standarden så bra som möjligt och besitta de rastypiska detaljerna, som gör rasen till något unikt. Men jag tycker att det är viktigt att vi försöker att förstå vad som ligger bakom beskrivningen av helhetsintrycket och väger för- och nackdelar i förhållande till detta.

Uppförande/karaktär

Korthårig collie är gladlynt och vänlig, aldrig nervös eller aggressiv.

Kommentarer:

Beskrivningen av temperamentet är förhållandevis lika för den långhåriga och den korthåriga collien. Ordet glad finns dock med om den korthåriga. När man sammanfattar beskrivningen av temperamen-



Sobel tik.



Blue merle tik.



Sobel hane.



Trefärgad hane.

tet på den långhåriga finns inte ordet glad alls med. Den korthåriga beskrivs med orden intelligens, vakenhet, rörlighet, perfekt harmoni och arbetsförmåga. Dessa beskrivande och karaktäristiska ord stämmer bättre överens med ordet glad och det är också välkänt att de korthåriga kan vara översvalande i sin vänlighet även mot främmande.

Huvud

Huvudets proportioner är mycket viktiga och huvudet skall stå i proportion till hundens storlek. Sedd både framifrån och från sidan skall huvudet likna en mycket trubbig, jämn kil med slät kontur. Mitt emellan de inre ögonvråna (där ett korrekt stop skall ligga) ligger centret för huvudets längdbalans.

Skallparti

Skalle

Skallen skall vara flat. Sidorna skall smalna gradvis och mjukt från öron till nospets. Djupet från ögonbryn till underkäke får inte vara överdrivet (djupt).

Stop

Stopet skall vara litet men synligt. Ett korrekt stop skall befinna sig mellan de inre ögonvråna.

Ansikte

Nostryffel

Nostryffeln skall alltid vara svart.

Nosparti

Nospartiet skall vara mjukt avrundat, inte kantigt. Det får inte vara snipigt.

Käkar/tänder

Tänderna skall vara av god storlek. Käkarna skall vara starka med ett perfekt, regelbundet och fullständigt saxbett, dvs överkåkens tänder skall sluta väl till om underkåkens och vara placerade i rät vinkel till käkarna. Underkäken skall vara stark och väl markerad.

Kinder

Kinderna får inte vara framträdande.

Ögon

Ögonen är ett mycket viktigt kännetecken och ger det milda och vänliga uttrycket. De skall vara medelstora (aldrig riktigt små), något snedställda

och vara mandelformade. Färgen skall vara mörkbrun utom hos blue merle där ögonen ofta – ett eller bägge; helt eller delvis – är blå eller blåfläckiga. Uttrycket skall vara mycket intelligent och vid lystring vaket och livligt.

Öron

Öronen skall vara medelstora, bredare vid basen och inte ansatta för tätt eller för brett isär på hjässan. I vila bärs de bakåtlagda, men reses vid lystring så att ungefär 2/3 av örat är upprätt, medan 1/3 tippas framåt och under horisontal-linjen av sig självt.

Kommentarer:

Här finns det inte så stora skillnader jämfört med vad vi har läst om öronen på de långhåriga. Enda skillnaden är att korthårens öron beskrivs som lagom stora medan långhårens öron ska vara små. Med andra ord tillåter man en aning större öron på de korthåriga än på de långhåriga. Här ska man dock minnas att ett korthårigt öra på en korthårig hund ger ett visuellt intryck av att vara större än ett mera behårat öra placerat på ett långhårigt huvud. Tvekar man huruvida örats storlek är korrekt är det ju bra att vi återigen kan vända tillbaka till colliens karaktäristiska drag i standarden, där det sägs att alla detaljer på collien ska vara i proportion till helheten. Om man därför ser en hund, som vid första anblicken tycks ha stora öron stämmer det troligen, eftersom man finner att de inte harmonierar med hundens helhet.

Hals

Halsen skall vara muskulös, kraftfull och förhållandevis lång med väl välvd nackbåge.

Kropp

Rygg

Ryggen skall vara horisontell och fast.

Ländparti

Ländpartiet skall höja sig något.

Bröstkorg

Bröstkorgen skall vara djup och tämligen bred bakom skuldrorna. Revbenen skall vara väl välvda.

Svans

Svansen skall vara så lång att sista svanskotan når åtminstone till hasleden. När hunden är lugn skall svansen bäras lågt men med något uppåtböjd svanstipp. När hunden är alert får svansen bäras högt, men aldrig in över ryggen.

Extremiteter

Framställ

Helhet

Frambenen skall vara raka och muskulösa med måttlig benstomme.

Skulderblad

Skuldrorna skall vara sluttande och välvinklade.

Armbåge

Armbågarna skall varken vara inåt- eller utåtvidna.

Underarm

Underarmarna skall vara tämligen muskulösa.

Mellanhand

Mellanhänderna skall vara böjliga utan att vara veka.

Framtassar

Framtassarna skall vara ovala och trampdynorna välutvecklade. Tårna skall vara välvda och tätt slutna.

Kommentarer:

De första raderna är identiska med beskrivningen av den långhåriga colliens extremiteter. Först när vi kommer till beskrivningen av benstommen finns olikheter. Hos den långhåriga står det att benstommen ska vara måttligt rundad och moderat kraftig medan det bara står att benstommen hos den korthåriga ska vara moderat kraftig.

Denna lilla ordskillnad hos den korthåriga anser jag inte har så stor betydelse i praktiken. Benstommarna hos båda hårlagsvarianterna är måttligt rundade. Hos den korthåriga har man skrivit att underarmen ska vara ganska muskulös och mellanhanden smidig utan att vara vek. Speciellt det senare harmonierar ju fint med beskrivningen av hundens arbetsvilja. Hundens rörelseapparat belastar ju i hög grad mellanhänderna.

Bakställ

Lår

Låren skall vara muskulösa.

Underben

Underbenen skall vara torra och seniga.

Has/hasled

Haslederna skall vara välvinklade.

Mellanfot

Mellanfötterna skall vara korta och starka.

Baktassar

Baktassarna skall vara ovala och trampdynorna välutvecklade. Tårna skall vara välvda och tätt slutna. Baktassarna skall vara något mindre välvda än framtassarna.

Rörelser

Rörelserna är ett utpräglat kännetecken för rasen. En välbyggd hund skall aldrig ha utåtvidna armbågar, men rör sig trots det med framtassarna förhållandevis nära varandra. Flätande, korsande eller rullande rörelser är i hög grad otillfredsställande. Bakbensrörelserna skall vara kraftfulla med ordentligt påskjut och sedda bakifrån skall de vara parallella från hasleden till marken. Rörelserna skall sedda från sidan vara flytande. Ett tämligen långt steg är önskvärt och hunden skall röra sig lätt och till synes utan ansträngning.

Päls

Pälsstruktur

Pälsen skall vara kort och rak. Täckhåren skall vara sträva. Underullen skall vara mycket tät. Pälsen får aldrig vara trimmade eller klippt.

Kommentarer:

Det ligger i sakens natur att beskrivningen av pälsen skiljer sig mellan långhårs- och korthårscollie. I många länder har man under olika perioder kunnat para lång- och korthåriga. Vi ser därför fortfarande relativt ofta korthåriga med en tendens till krage och med längre päls på baksidan av låren och på halsens undersida.

En korthårig collie ska vara korthårig men det är också lika viktigt att observera att det står att pälsen ska ligga tätt intill kroppen. Pälsen är inte

tätt intilliggande om den är för lång och då kan pälsen ha en tendens att stå ut från kroppen, på halsen, på förbröstatet och på lårets baksida. Själva pälskvaliteten är också mycket viktig. Eftersom pälsen ska vara sträv, bör man kunna känna vart-enda pälsstrå mellan fingertopparna, när man stryker över håren. För att vara ett bra skydd mot väder och vind bör också underull finnas. Underullen ska vara mycket tät – men inte så tät att den hindrar pälsen att vara tätt intilliggande.

Som domare ska man vara uppmärksam på om hunden är klippt eller trimmad för att ta bort eventuell för lång felaktig päls.

Färg

Tre erkända färgvarianter: sobel och vit; trefärgad; blue merle.

Sobel: Alla nyanser från ljus guld till djup mahogny eller skuggad sobel. Ljus halm- eller gräddfärg är absolut inte önskvärt.

Trefärgad: Övervägande svart med djup tanfärg på huvudet och benen. En rostig färgton i täckhåren är absolut inte önskvärt.

Blue merle: Övervägande klar, silverblå, fläckad och marmorerad med svart. Djup färg i tanteckningen föredras, men avsaknad av tanteckning är inget fel. Stora svarta fläckar, skiffergrå färg eller rostig färgton i täckhåren eller underullen är absolut inte önskvärt. Alla ovan nämnda färgvarianter får ha mer eller mindre av den typiska vita collieteckningen. Följande tecken föredras: Helt eller delvis vit krage, vitt bröst, vita ben och tassar, vit svanstipp. En blås får finnas på nosen eller skallen eller bådadera. Helvit eller övervägande vit päls är absolut inte önskvärt.

Kommentarer:

Bortsett från den sista raden är ordalydelsen helt identisk med vad vi känner till från de långhåriga. Det vore intressant att veta varför man funnit anledningen att lägga till den sista meningen om att helvit eller övervägande vit päls är högst oönskat.

Vare sig den långhåriga eller den korthåriga ska naturligtvis varken vara enfärgad vit eller övervägande vit. Det borde med all önskvärd tydlighet framgå under vita teckningar att alla färgvarianterna KAN ha de typiska vita teckningarna i större eller mindre grad.

Det är noggrant beskrivet var på kroppen de vita teckningarna får finnas och därmed står det indirekt att de inte får finnas på kroppen. Detta betyder att det aldrig är aktuellt att hunden får vara enfärgad vit eller övervägande vit. Samtidigt kan man

fråga sig hur bred den vita kragen får vara. I andra standarder står det skrivet att vita hårrötter inte får finnas längre bak än till skuldrorna. Om det står det inget i colliestandarden. I stället får vi använda vårt sunda förnuft, vilket ju aldrig kan skada.

Ordet krage kommer enligt Nydansk ordbok från det plattyska ordet krage, som betyder hals. Hos den korthåriga varianten är det således inte korrekt om den vita kragen i hög grad sträcker sig ned över manken och ut över ryggen. Hos den långhåriga varianten betyder det att eftersom pälsen är betydligt längre kan kragen komma att se bredare ut trots att det vita håret har sitt ursprung på halsen.

Storlek/vikt

Mankhöjd

Hanhund:	56–61 cm
Tik:	51–56 cm

Vikt

Hanhund:	20,5–29,5 kg
Tik:	18–25 kg

Kommentarer:

Storleken är densamma för den korthåriga och den långhåriga. Enda olikheten i ordalydelsen är att man har behållit viktangivelserna hos den korthåriga.

Fel

Varje avvikelse från standarden är fel och skall bedömas i förhållande till graden av avvikelse och dess påverkan på hundens hälsa och välbefinnande samt hundens förmåga att utföra sitt traditionella arbete.

Diskvalificerande fel

- Aggressiv eller extremt skygg.
- Hund som tydligt visar fysiska eller beteendemässiga abnormiteter skall diskvalificeras.

Nota bene

Endast funktionellt och kliniskt friska hundar med rastypisk konstruktion skall användas till avel.

Testiklar

Hos hanhundar måste båda testiklarna vara fullt utvecklade och normalt belägna i pungen.



Korthårsvalp, sobel hane 3 mån.



Skuggad sobel hane.

Slutord

Oavsett om man är uppfödare eller inte är det viktigt att man har förmågan att kunna se helheten och inte stirra sig blind på speciella förtjänster eller fel. Naturligtvis har vi alla våra små käpphästar i vårt arbete för raserna. Någon kan t ex inte tåla åsynen av stora öron medan någon annan faller i trans över de helt korrekta ögonen.

Dessa preferenser får dock aldrig överskugga vår förmåga att se och värdera helheten och väga den ena hundens fel och förtjänster i förhållande till den andres.

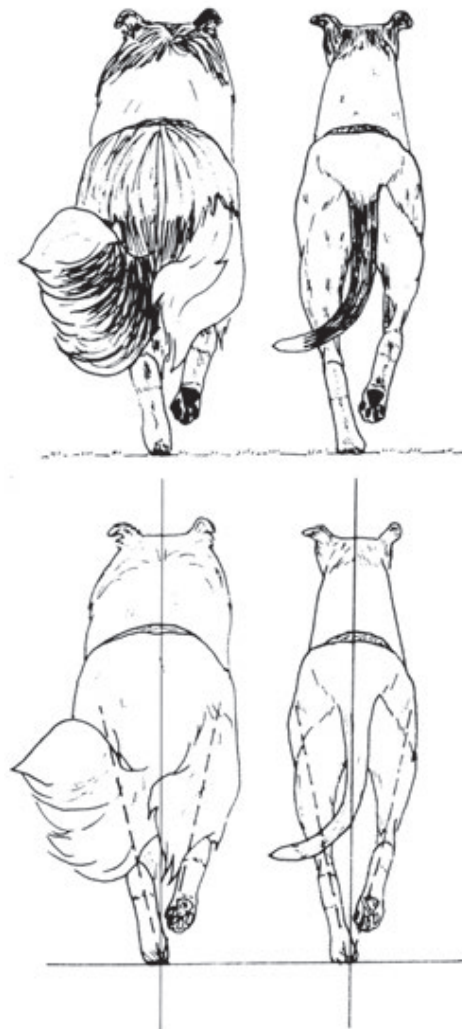
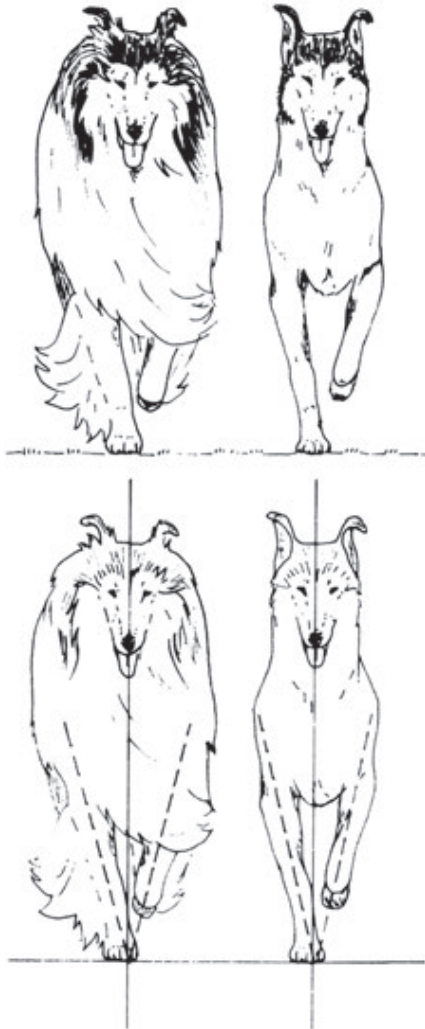
Det är min stora önskan att alla, som sysslar med våra praktfulla raser gör sig själva och inte minst raserna, den tjänsten att läsa och försöka att förstå standarden. Låt oss gå samman för att arbeta för våra rasers image, som varande världens vackraste.

Charlotte Hoier



Singletracking

Att singletracka betyder att fram och bakbenen söker sig in mot en mittlinje, som imaginärt kan dras ner genom mittpunkten av hundens kropp. Det är dock viktigt att understryka att detta inte har något att göra med trånga rörelser. När hunden travar mot åskådaren ska man kunna dra en imaginär linje från skuldran och överarmen ner genom frambenet till tassens.



Korrekt saxbett

Tandformeln:

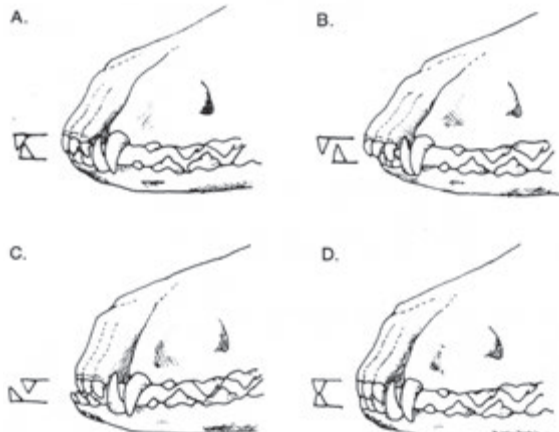
3I, 1C, 4P, 2M vardera sida i överkäken.

3I, 1C, 4P, 3M vardera sida i underkäken.



Saxbett

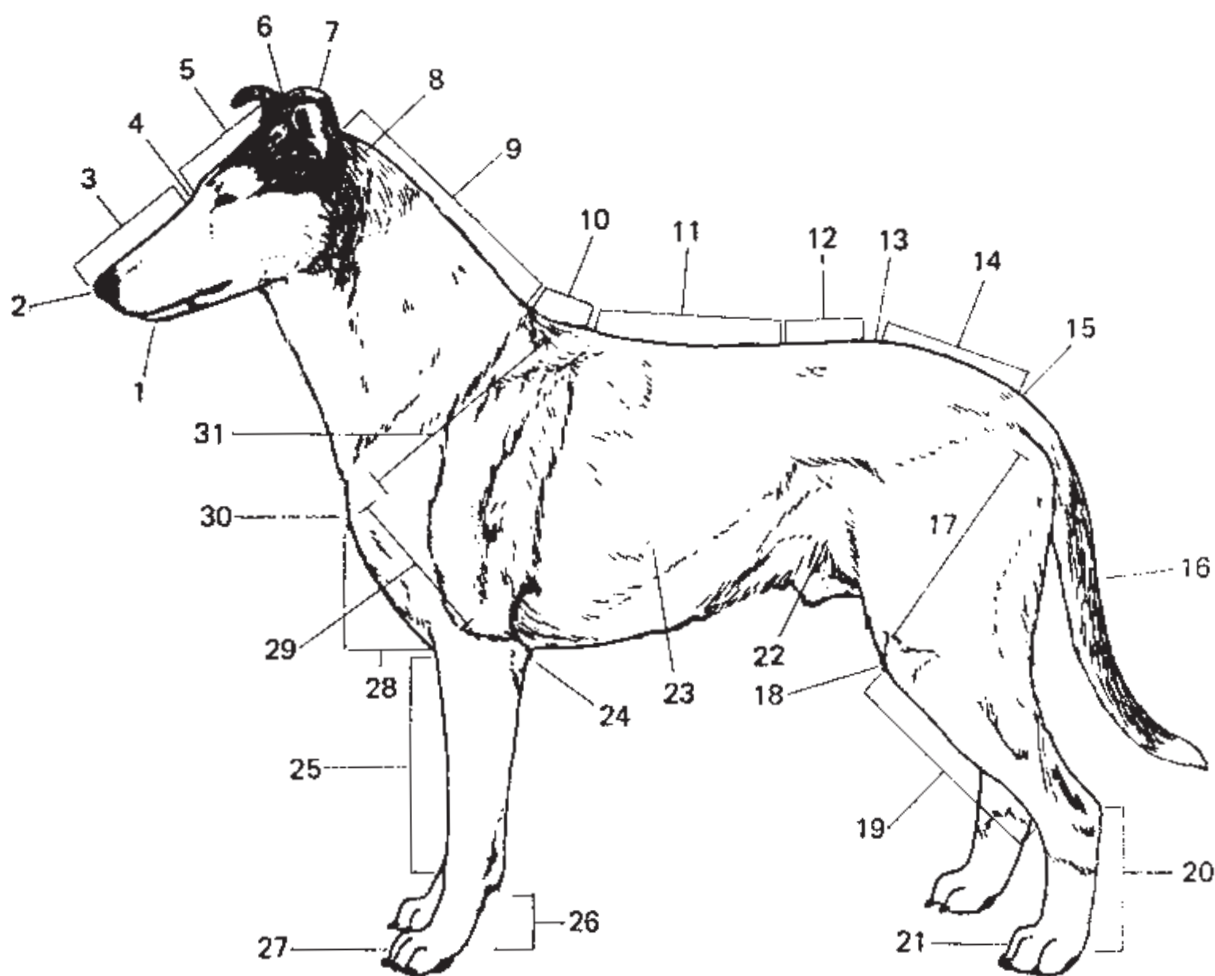
Överbett



Underbett

Tångbett

Anatomi beteckningar



1. Underkäke/haka – Underjaw
2. Nostryffel – Nose
3. Nosparti – Muzzle
4. Stop – Stop
5. Skalle – Skull
6. Nackknöl – Occiput
7. Öron – Ear
8. Nackböjning – Arch of Neck
9. Nacke/hals – Neck
10. Manke – Withers
11. Rygg – Back
12. Länd – Loin
13. Höftbenskam – Hip bone
14. Kors – Croup
15. Svansansättning – Set of Tail
16. Svans – Tail

17. Överben/lår – Upper thigh
18. Knäled – Stifle joint
19. Underben – Second thigh
20. Hasled – Hock
21. Baktass – Hind foot
22. Flank – Flank
23. Bröstkorg – Rib cage
24. Armbåge – Elbow
25. Underarm – Forearm
26. Mellanhand – Pastern
27. Framtass – Front foot
28. Förbröst – Brisket/forechest
29. Överarm – Upper arm
30. Bröstkbenknapp – Point of shoulder
31. Skuldra – Shoulder

Särskilda rasspecifika domaransvisningar (SRD)

En exteriördomare ska ansvara för att bevara de olika hundrasernas typiska särarter med de mål och ramar som rasstandarderna fastslår. Detta får dock aldrig ske på bekostnad av hundars hälsa.

SRD, som har tillämpats vid utställningar sedan 2009, identifierar riskområden och förebygger att de utvecklas till problem. SRD är ett kommenterande komplement till rasstandarderna och har målsättningen att öka domares medvetenhet om exteriöra överdrifter och sundhet.

Sedan 2014 är arbetet med att motverka hundars exteriöra överdrifter ett samarbete mellan de nordiska ländernas kennelklubbar. Man har tagit fram ett gemensamt BSI, Breed Specific Instructions, och det svenska SRD är idag en översättning av det nordiska BSI.

BSI/SRD har arbetats fram i ett kontinuerligt och omfattande samarbete mellan exteriördomare, berörda ras- och specialklubbar, veterinärmedicinskt sakkunniga och tillgänglig försäkringsstatistik. Denna inventering tillsammans med erfarenheter från de nordiska länderna utgör underlaget för urvalet av de raser som listats i BSI/SRD för 2019 och anvisningarna för respektive ras.

En exteriördomares ansvar är att bevara de olika hundrasernas särart inom de ramar som rasstandarderna fastslår. Detta får dock aldrig ske på bekostnad av hundars hälsa. Det är domarens ansvar att ha ingående kännedom om rasstandarderna liksom de hälsorisker som överdrifter av rastypiska särdrag kan innebära. Detta för såväl den enskilda hunden som för utvecklingen av rasen som helhet.

Generellt för alla raser

Andningen: Alla hundar ska kunna andas obesvärat, även under rörelse. Angående bedömning av andningsbesvär, se Appendix 2.

Ögon: Alla hundar ska ha sunda, klara ögon utan tecken på irritation.

Bett och tänder: Alla hundar ska ha friska tänder och välfungerande bett i enlighet med rasens standard. Felpacerade tänder kan skada gommen. Käkarna ska kunna slutas normalt. Tandköttet ska inte visa tecken på irritation eller skada. Sådana avvikelser kan vara tecken på ohälsa och ska hanteras därefter.

Vikt: Inga hundar ska vara överviktiga/feta eller avmagrade. Alla hundar ska uppvisa god muskelkondition.

Hud och päls: Alla hundar ska ha frisk hud utan tecken på irritation. Omfånget och presentationen av pälsen ska följa standardens krav. Pälsen ska inte vara så omfångsrik att den påverkar hundens välbefinnande och möjlighet att röra sig fritt och sunt även i vardagen.

Rörelser: Alla hundar ska kunna röra sig utan ansträngning och besvär, på ett rastypiskt sätt.

Mentalitet: Alla hundar ska ha en mentalitet som gör det möjligt för dem att fungera i det moderna samhället. Rastypisk mentalitet ska noteras och respekteras men får inte förhindra social anpassning och tillgänglighet. Okontrollerat aggressivt beteende eller flyktbeteende kan inte tolereras och hunden ska tilldelas ”disqualified”.

Beteendestörningar nämns i SRD-texten när de bedömts utgöra ett riskområde.

Om raserna i grupp 1

Gruppen omfattar flera arbetande hundraser, för vilka sundhet och vitalitet i beteende och rörelseförmåga är särskilt viktig. Rörelser ska därför bedömas med stor omsorg om kapacitet, sundhet och rastyp.

I gruppen finns såväl molossoida som kondrodystrofa raser. Här finns även raser som har problem med överdriven skygghet och otillgänglighet. Kraftig rädsla eller skygghet är aldrig önskvärt.

Vid aggressivt beteende eller tydligt flyktbeteende ska hunden tilldelas disqualified.

SRD för collie

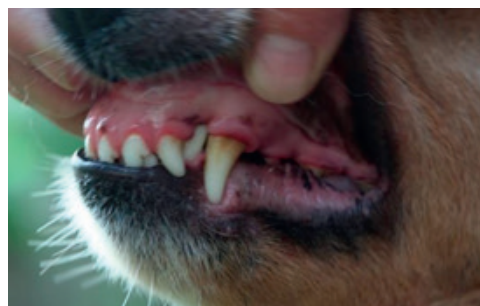
I rasen förekommer riskområden som:

Text inom citationstecken återger standardtexten.

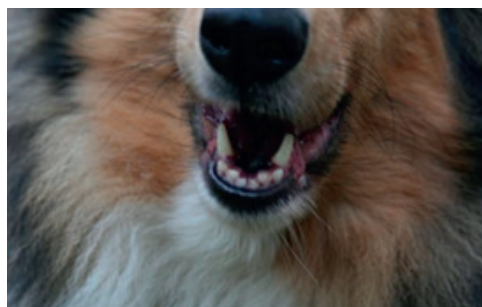
- Käkar och tänder:** Smal underkäke kan ge felställda hörntänder som biter upp i gommen.
”Underkäken skall vara stark och väl markerad.”
- Ögon:** Alltför små, djupt liggande ögon.
”Ögonen skall vara medelstora (aldrig riktigt små) mandelformade.”
För information, se Appendix 3.
skk.se/globalassets/dokument/utställning/sarskilda_rasspecifika_domaranvisningar-a7.pdf
- Uppförande/karaktär (mentalitet):**
Ängslighet och otillgänglighet.

Särskild uppmärksamhet ska ägnas underkäke, bett, ögon liksom också mentaliteten.

Standarden lyder; ”Collie är gladlynt och vänlig, aldrig nervös eller aggressiv.”



Diskvalificerande bett där hörntänderna går på insidan.



Mycket smalt bett, prisnedsättande.



Mycket djupt liggande ögon.

Collie är en brittisk ras som inte har några diskvalificerande punkter i standarden förutom ”aggressiv eller extremt skygg”. Men om man anser att ögat är osunt, t ex mycket djupt liggande ögon kan diskvalificerande pris ges.

Rasspecifika avelsstrategier för collie (RAS)

Långhårig och korthårig collie skiljer sig bara genom päslängd samt detaljer i öronstorlek. Den långhåriga collien är en något förfinad version av den skotska fåraherdens ursprungliga arbetscollie från vilken den har valts ut under åtminstone hundra år. Många långhåriga collies kan fortfarande arbeta tillfredsställande om de ges chansen.

Grundbudskapet är att även om collien är vacker, är den en arbetande hund.

Collien är en av de äldsta bruksraserna, och kommer ursprungligen från de brittiska öarna där den användes som vallhund. Colliens följsamhet, samarbetsvilja och arbetskapacitet gjorde att den tidigt kom att användas även för andra arbetsuppgifter än vallhundens. Collien var en av de raser som engelsmännen använde som militär brukshund under första världskriget. Collien kom till Sverige i slutet av 1800-talet. Den kom bland annat att användas inom militären, då den visat sig vara duglig under första världskriget. Där användes den av engelsmännen som sanitetshund, våra dagars sökhund.

I Sverige finns det numera collies som används som tjänstehundar inom Hemvärnet och Flygvapnet, som räddningshundar och under senare tid även som service- och signalhundar, terapihundar och vårdhundar. Det finns även collies som utför sina sysslor som vallhundar, främst fårvallare.

Collien är idag en allsidig brukshund, som återfinns inom både träning och tävling i aktiviteter såsom lydnad, bruks (bl a spår, sök, rapport och bevakning), agility och drag.

Collien ses också ofta i utställningsringen och den visades på utställning redan i slutet av 1800-talet, då den rönt intresse från drottning Victoria i Storbritannien. Detta förhöjde intresset för de vackra vallhundarna som fashionabla sällskaphundar. Den långhåriga varianten var först att utvecklas från en enkel arbetande hund till en glamorös utställningshund, och det på mindre än 50 år.

Den korthåriga varianten har inte rönt samma stora intresse som utställningshund. Som alla vallhundsraser har även collie en snabb inlärningsförmåga och hög arbetsvillighet. Men framför allt är collien en fantastisk familjehund.

Mål med aveln

Inom Svenska Collieklubben så har nedanstående mål i nämnd prioriteringsordning för avel funnits fastställd sedan vårt första RAS 2004.

1. **Hälsa** – Höftledsdysplasi (HD) och ögonstatus
2. **Mentalitet** – Mentalbeskrivning Hund
3. **Bruksegenskaper** – Arbetsmeriterande hundar
4. **Exteriör** – Utställning och exteriörbeskrivning

Collien, som ursprungligen är en vallhund, provades tidigt i militärt arbete och då den fungerade väl placerades den i Svenska Brukshundklubben (SBK). Uppfödare skall ha studerat rasen i arbete, antingen i dess ursprungsfunktion som vallare, i någon av SBK:s bruksgrenar eller i militär/civilförvarstjänstgöring, för att bättre förstå sambandet mellan exteriör – mentalitet – brukbarhet.

Exteriör

Nulägesbeskrivning

Aktuell status: Collierasernas exteriör behöver förbättras då den på flera punkter avviker från standarden. I SRD nämns bettproblem pga smal underkäke och därmed felställda hörntänder, som biter upp i gommen, ögonproblem pga för små, djupt liggande ögon, samt ängslighet och otillgänglighet som prioriterade riskområden för rasen. I exteriörbeskrivningsprotokoll syns förutom dessa fel knappa vinklar fram och bak vilket stör funktionen i en arbetande ras.

Exteriöra överdrifter – SRD: I rasen förekommer bettproblem pga. smal underkäke och därmed felställda hörntänder, som biter upp i gommen, ögonproblem pga för små, djupt liggande ögon. Därför skall särskild uppmärksamhet ägnas underkäke, bett, tänder och ögon. Även mentaliteten ska värderas, och hundar som uppvisar rädslor vid hantering ska inte premieras.

Erfarenheter exteriörbeskrivningsprotokoll

Genom att systematiskt gå igenom alla exteriörprotokoll kan man se att rasen har vissa problem som man behöver beakta. Förenklad hjälp till det viktigaste vid den exteriöra bedömningen av collie:

- **Proportioner** – för långa i förhållanden till höjden.
- **Vinklar** – dåliga vinklar runt om, höga haser.
- **Fronten** – branta skulder- och överarmsvinklar med dåligt utvecklade framställ.
- **Huvudet** – felplacerade stop som är svagt markerat, tunna underkäkar och snipigt nosparti.
- **Öron** – brett ansatta öron, tunga öron.
- **Ögon** – ljusa, för små, för djupt liggande.

Rasklubben önskar att vid bedömning ska större hänsyn tas till mentalitet.
”Standarden talar om en mycket vacker hund, som framträder med opåverkad värdighet. Allt på den ska vara i harmoni med helheten.”

Mål exteriör

Kortsiktighet:

Att få minst 50 % av varje kull officiellt utställd. Att öka andelen exteriörbeskrivna hundar.

Långsiktighet:

Att andelen exteriörbeskrivna hundar ska nå 20 %

Strategi:

Sporra Lokala Aktivitetsområden att arrangera fler exteriörbeskrivningar och att införa exteriördiplom. Redovisa utfallet gällande exteriörbeskrivningar på hemsidan, Facebook samt vid olika möten.

Huvuden



Korrekt huvud.



Svag underkäke och fallande noslinje, droppnos.



”Two piece head” (bred och djup baksalle + tunt förhuvud), huvudets överlinjer är inte parallella.



”Sheltietyp” huvudet är kort och trekantigt, nospartiet spetsigt och insjunket under ögonen.



Brett flat stop. Nospartiet är kantigt.

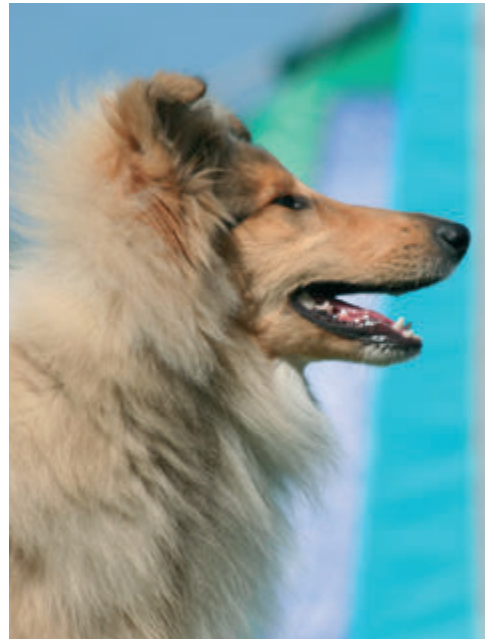


Bakhuvudet är för djupt, öronen för brett ansatta, ögonen lite för runda.

Huvudprofiler



Helt sublimt.



Huvudets överlinjer är inte parallella, möts i en knäck.



Huvudet nästan utan stop. Det lilla stop som finns är inte korrekt placerat.



Svag underkäke, parallella överlinjer men bakhuvudet är för djupt.



Huvud helt utan stop.



Stop för djupt. Huvudets överlinjer är inte parallella, lösa läppar.

Ögon



Helt perfekta mörkbruna, mandelformade, snedställda ögon, som ger det helt perfekta uttrycket.



Lite för stora runda ögon.

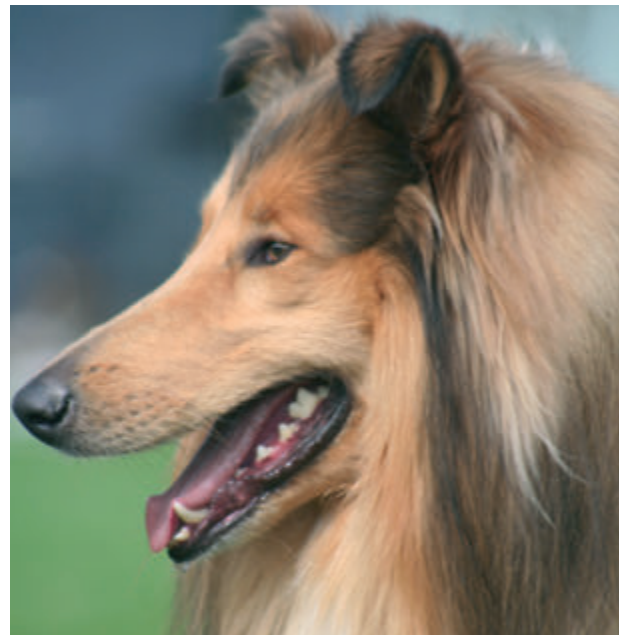


Ett blått och ett brunt öga, som Blue merlefärgade ofta har.

Ljusa ögon.



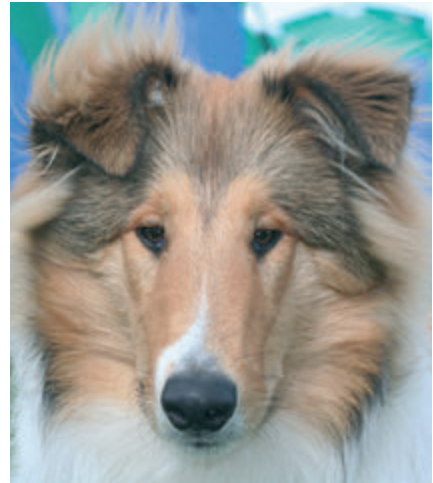
Även på en valp kan man få se ögon, som på en gång uttrycker styrka och söthet.



Öron



Helt perfekta öron. Lägg märke till hur örat avslutar överlinjen på ett vackert sätt.



Mycket stora oeleganta öron – allt för mycket vikta.



Allt för stora och dominerande öron, som är för brett ansatta, för mycket vikta och för tungt burna.



Oacceptabelt brett ansatta, för mycket vikta och tungt burna öron.



Allt för brett ansatta och tungt vikta öron.



Lätta öron, som inte är tillräckligt vikta, spår av tyngder på öronen (örontopparna verkar feta).

Proportioner/överlinjer



Korrekt proportioner/ överlinje.



Korrekt proportioner/överlinje.



Korrekt proportioner/överlinje.



Schäfersiluett, stel front.



Felaktig överlinje, för välvd över korset. Samtidigt är korset stelt och sluttande.

För lång.



För kort.



Vinklar



Korrekt front, korrekt överlinje och bakställ.



Dåligt bakställ, ingen hasvinkel., stel fram.



Höga hasor, tunn benstomme.



För stel och kort överarm, bättre vinklad bak.



Höga hasor, hastrång/kohasig.



Svag hasled/övervinklad.

Päls/färger



Vackra färger, passande pälsmängd, vacker helhet, tydlig könsprägel.



Kolsvart och passande pälsmängd.



Mera svart/vit än blue merle, stora vita partier på kroppen.



För mjuk struktur på pälsen. Trots detta följer pälsen kroppens linjer.

Helt korrekt mycket mörk skuggad sobel.



Felaktig svärta med bruna inslag.



Korrekt ganska bred bläs.



Svansar



Den första delen av svansen bärs i nivå med ryggens förlängning. Bara svanstippen är högre än rygglinjen, vilket är korrekt, då svansen ska ha en uppåtböjd tipp.



Acceptabel svansföring, kort och brant kors.



Här är det lite mer än svanstippen, som bärs över rygglinjen.



Något hög svansföring. Svansföringen är lite hög helt inifrån svansroten, vilket man kan acceptera.



Helt oacceptabel svansföring.



Helt oacceptabel svansföring.



Helt oacceptabel upprullad svans.

