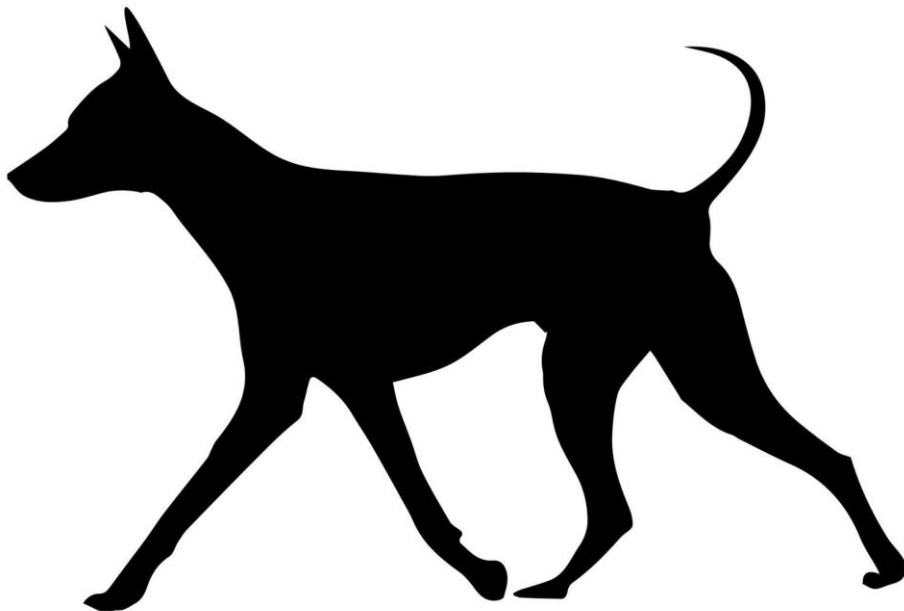


Raskompendium för Perro sin Pelo del Peru

URCANIS Domarkonferens 2015



Grupp 5

FCI-nummer 310

FCI-standard på spanska publicerad 2013-08-13

FCI-standard fastställd av FCI General Committee 2012-10-08

Översättning fastställd av SKKs arbetsgrupp för standardfrågor 2015-03-17

Samtliga foton och illustrationer har fått tillstånd att användas i detta kompendie och på SKKs hemsida.

Innehåll

Bakgrund/ändamål: 4

Helhetsintryck: 4

Viktiga måttförhållanden: 5

Uppförande/karaktär: 5

Huvud: 6, 7, 8, 9

Hals: 10

Kropp: 10, 11

Extremiteter: 12

Framställ: 12

Bakställ: 12

Rörelser: 13

Hud: 14

Päls: 14, 15

Färg: 16

Storlek/vikt: 17

Fel: 17

Diskvalificerande fel: 18

Nota bene: 18

Testiklar: 18

Standard

URSPRUNGLAND/HEMLAND:

Peru

ANVÄNDNINGSSOMRÅDE:

Sällskapshund

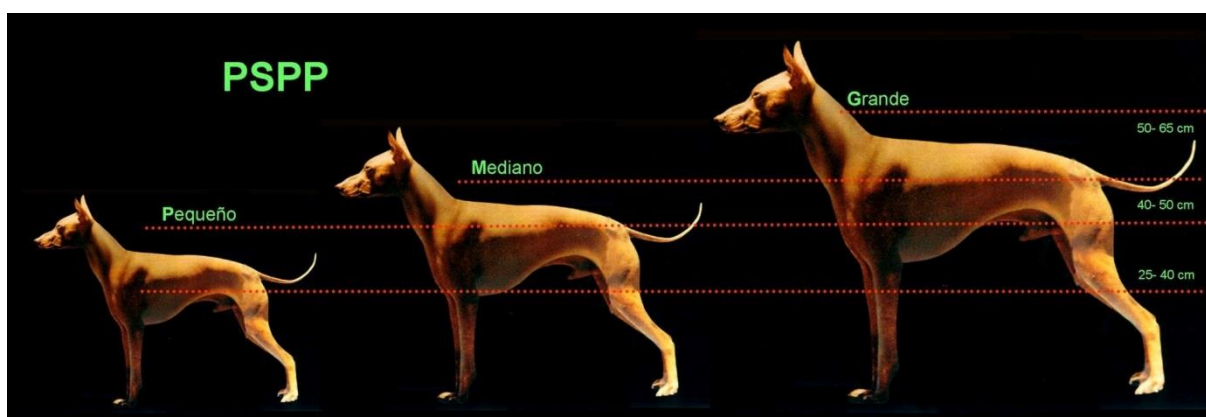
FCI-KLASSIFIKATION:

Grupp 5, sektion 6

FÖRORD:

Dessa hundar har hållits som en märkvärdighet på grund av sin genetiska karaktär, fortplantning av hundar med och utan hår i samma kull. Med en historia som förlorar sig i tidens mörker nådde den nakna varianten en viktig milstolpe när den 1985 erkändes som ras med Peru som hemland vid FCI:s generalförsamling i Amsterdam. Tack vare initiativ från kynologen Ermanno Maniero som skrev den första rasstandarden kunde den nya rasen registreras med namnet peruansk nakenhund och nummer 310 i FCI:s nomenklatur.

Erkännandet av den hårlösa varianten gjorde inte att den behårade varianten försvann i glömska. Från att ha befunnit sig utanför alla avelsprogram erkänns den nu i ljuset av ny kunskap om dess gener, vilket betonar rasens genetiska värde och bidrar till dess bevarande och utveckling. Erkännandet av den behårade varianten för avel och utställning gynnar den genetiska variationen vilket ökar rasens styrka och drar till sig nya uppfödare. För att kunna registreras måste en behårad hund vara avkomma till två vederbörligen registrerade nakna hundar. En behårad hund får endast paras med en naken hund, parning mellan två behårade hundar är förbjuden liksom registrering av behårade hundar vars föräldrar inte är registrerade.



Standard

BAKGRUND/ÄNDAMÅL:

Perro sin pelo del Perú har genom historien väckt nyfikenhet genom sina särskilda egenskaper. Hårlösa hundar kan ses på keramik från skilda kulturer som Vicu, Mochica, Chimu och Chancay där de ofta ersatte puman, ormen och höken. Dessa illustrationer visar att nakna hundar förekom under de arkeologiska perioderna före Inkariket från 300 f Kr till 1460 e Kr.

HELHETSINTRYCK: Genom sin konstitution skall rasen ge ett elegant och slankt intryck. Den skall ge en förnimmelse av snabbhet, kraft och harmoni, men får aldrig verka tung. Rasen förekommer i två varianter, den hårlösa vars främsta kännetecken är avsaknad av päls på hela kroppen, och den behårade hos vilken hela kroppen är täckt med päls. Ett annat särdrag hos den hårlösa varianten är att bettet nästan alltid är ofullständigt.



Kommentarer

BAKGRUND/ÄNDAMÅL

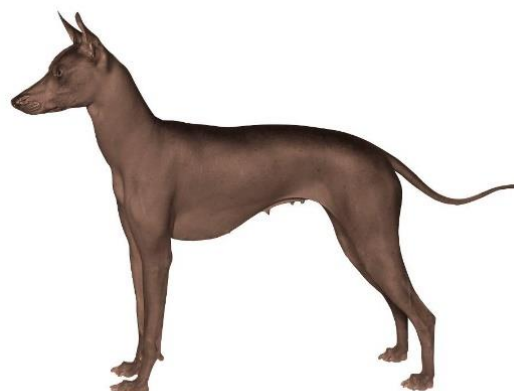
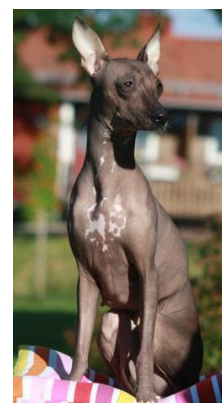
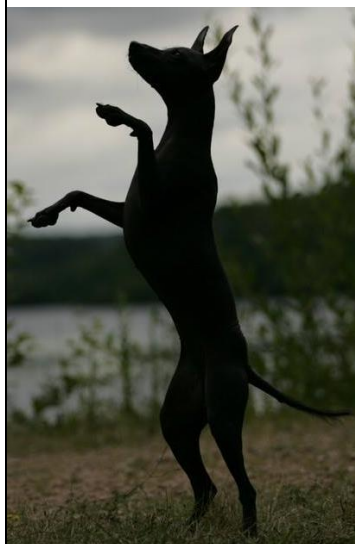
Enligt inkafolket hade de en helande inverkan på människor – botade astma, bronkit, reumatism och höll onda andar på avstånd.

Det finns påståenden som säger att behårade PSPP användes som jakthundar – de är vindhundlika och mycket snabba.

Enligt andra källor användes de huvudsakligen som mat.

HELHETSINTRYCK

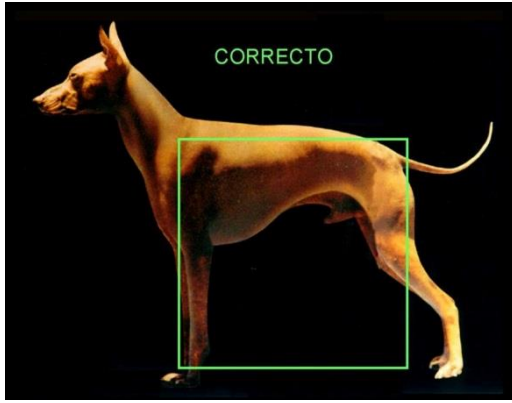
En PSPP ska vara påfallande elegant och ge intryck att vara en mycket lätt och rörlig hund.



Standard

VIKTIGA MÅTTFÖRHÅLLANDEN:

Förhållandet mellan mankhöjd och kroppslängd skall vara 1:1. Tikar får ha aningen längre kropp än hanhundar.



Kroppslängd 1:1

UPPFÖRANDE/KARAKTÄR:

Rasen skall vara vänlig och tillgiven gentemot sina närmaste, samtidigt livlig och uppmärksam. Den kan vara reserverad mot främlingar och är en god vakthund.

Kommentarer

En PSPP är intelligent, livlig och alert. Den skall besitta styrka och stor uthållighet. Varje PSPP har oftast en egen stor personlighet. En PSPP är en mot sin ägare och flock mycket lojal hund. I hemlandet används ofta som vakthund.

En PSPP skall med sitt särpräglade utseende och med sitt signalerande skall hålla objudna gäster ifrån hus och gård.

Rasen är en urhund, en primitiv ras och deras instinkter är starka. De har ett starkt bildminne, vilket gör att de kommer väl ihåg situationer som de upplevt som obehagliga, så det är viktigt att försöka göra nya erfarenheter så positiva som möjligt, framförallt under valp- och unghundstiden.

Kommentarer



Tik med längre kropp

De behöver mycket social- och miljöträning under första levnadsåret, som behöver underhållas även upp i vuxen ålder

Alla tre storlekarna skyddar och försvarar sin flock och hem, men med olika intensitet beroende av personlighet och storlek. De har också ett starkt överlevnadsbeteende och bör välja flykt framför konfrontation och undviker helst konflikter. De värdesätter ett korrekt beteende och säger gärna till om andra hundar inte sköter sig. Rasen är ofta bestämd i sin uppfattning om vilka personer som de gillar och låter sig inte påverkas av mutor.

De har en stark personlighet och integritet och de är välutvecklade och lyhörda i sin kommunikation och i flockar med andra raser hamnar de ofta automatiskt högt i rang.

Yngre hundar kan ibland uppfattas vara lite mindre tillgängliga, det ska försvinna när hunden blir äldre. En vuxen hund med brister i temperamentet ska inte premieras.

HUVUD:

Skallens och nospartiets plan skall vara parallella. En lätt avvikelse kan dock accepteras. Sett ovanifrån skall skallen vara bred och huvudet smalna mot nospetsen.

SKALLPARTI:

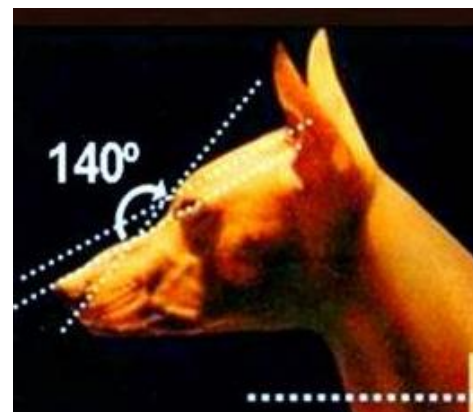
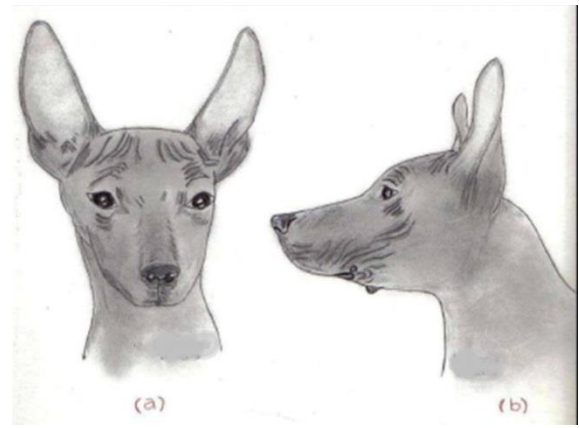
Skalle:

Skallen skall vara medellång. Ögonbrynsbågarna skall vara måttligt framträdande. Nackknölen skall vara föga markerad.

Stop:

Stopet skall vara endast svagt markerat (140 grader).

På minsta storleken förekommer det mycket runda huvuden och korta nosar.



ANSIKTE:

Nostryffel:

Nostryffeln skall vara välpigmenterad. Dess färg skall harmoniera med färgen på huden hos den hårlösa varianten och med pälsfärgen hos den behårade varianten.

Nosparti:

Nosryggen skall, sett i profil, vara rak.

Läppar:

Läpparna skall vara så strama som möjligt och ligga väl an mot tandköttet.



Något lösa läppar

Standard

Käkar/Tänder:

Underkäken skall vara föga utvecklad. Saxbett. Avsaknad av en eller flera tänder accepteras hos den hårlösa varianten. Hos den behårade varianten skall bittet vara komplett med normalt utvecklade tänder.

Kinder:

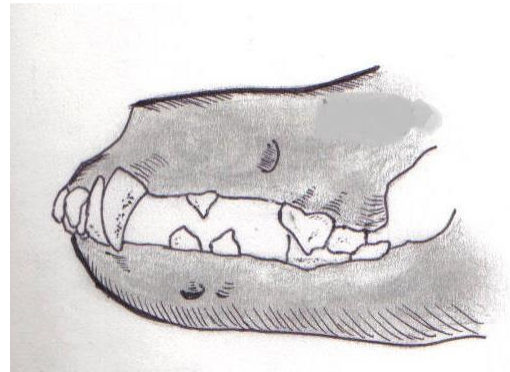
Kinderna skall vara normalt utvecklade, och utan överdrift.



Kommentarer



Det är önskvärt att underkäken är föga utvecklad och det är en av detaljerna som skiljer rasen från Xoloitzcuintle (XOLO).



Avsaknad av en eller flera tänder accepteras hos den hårlösa varianten.



Dåligt pigmenterad nos

Ögon:

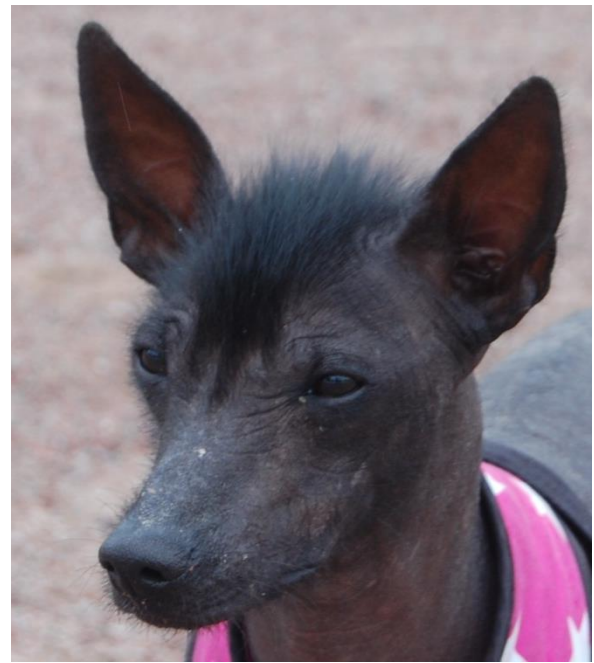
Uttrycket skall vara uppmärksamt och klokt. Ögonen skall vara medelstora och lätt mandelformade. De får aldrig vara djupt placerade eller utstående utan skall vara normalt placerade, dvs inte för tätt ihop eller brett isär. Färgen får variera från svart över samtliga nyanser av brunt till gult, i harmoni med färgen på huden hos den hårlösa varianten och med pälsfärgen hos den behårade varianten. Dock skall båda ögonen ha samma färg. Färgen på ögonkanterna får variera från svart till rosa hos exemplar med ljus ansiktsfärg. Ljusa eller rosa ögonkanter är tillåtna men inte önskvärda



Något ljusa ögon. Något små ögon.



Bruna ögon



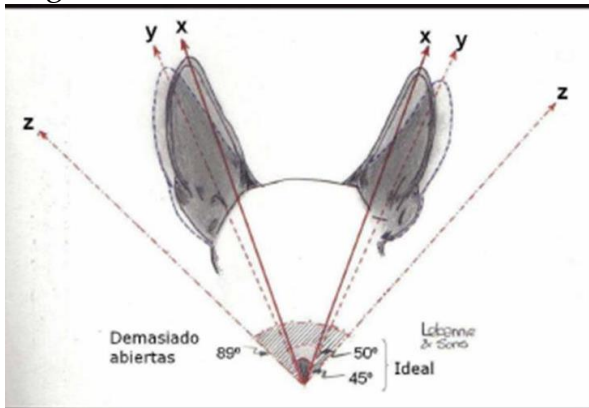
Mörka ögon

Standard

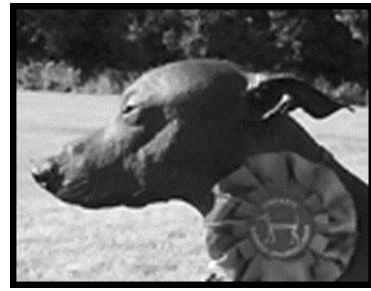
Öron:

Öronen skall bäras upprättstående när hunden är uppmärksam, men i vila får de bäras bakåtvikta. De skall vara medellånga, breda vid basen men avsmalna gradvis och avslutas nästan i en spets.

Öronansättningen skall börja högst uppe på och sedan gå ned mot sidan av huvudet och vara snedställd. När öronen är resta skall de bilda en vinkel mot skallen på 50-90 grader.



Kommentarer



Får bäras bakåtvikta i vila



Felaktig öronställning



När öronen är resta skall de bilda en nära nog 90-gradig vinkel mot skallen



Felaktig öronställning

HALS:

Nacklinjen skall vara välvd och halsens längd ungefär densamma som huvudets. Formen skall likna en avhuggen kon. Halsen skall vara smidig med god muskulatur. Huden på halsen skall vara fin, glatt och elastisk och ligga väl an mot underhuden. Löst halsskinn är inte önskvärt.

KROPP:

Kroppen skall vara medelkraftig.

Överlinje:

Överlinjen skall vara plan, men vissa individer kan uppvisa en välvning över länden som dock planar ut vid korset.

Manke:

Manken skall vara endast svagt markerad.

Rygg:

Ryggen skall, sedd i profil, vara plan med väl utvecklad ryggmuskulatur. Uppifrån sett, bildar den ofta en välvning, som sträcker sig utefter båda sidorna av ryggen till ländpartiet.

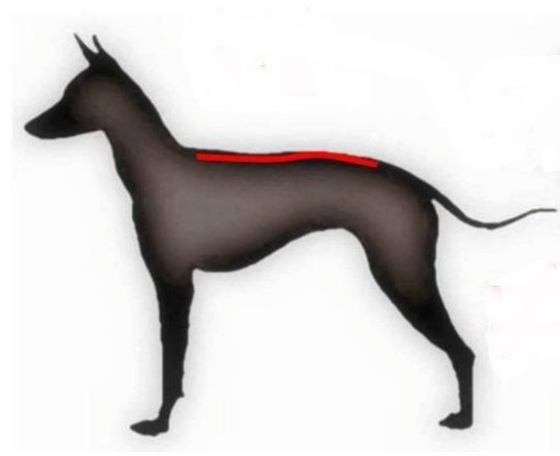
Ländparti:

Länden skall vara kraftig och välmusklad. Längden skall vara ungefär 1/5 av mankhöjden.

Kors:

Korsets övre linje skall vara lätt välvd. Lutningen mot horisontallinjen skall vara ungefär 40 grader. Korsets starka konstruktion och muskulatur tillåter ett bra påskjut.

Det förekommer en del dåliga ryggar - välvda ryggar - speciellt på medio och pequeno.

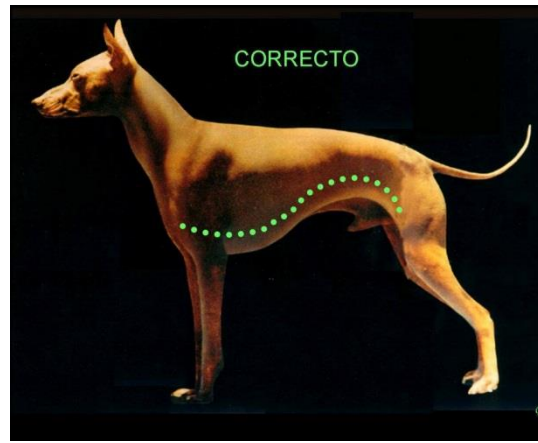


Standard

Bröstkorg:

Bröstkorgen skall, sedd framifrån, vara rymlig men utan överdrifter. Den skall nå nästan till armbågen. Revbenen skall vara lätt välvda, aldrig flata. Omkretsen på bröstkorgen, mätt bakom revbenen, skall överstiga mankhöjden med ungefär 18 %.

Kommentarer



Underlinje och buk:

Underlinjen skall bilda en elegant och väl markerad kurva som börjar i bröstkorgens undre del och går upp mot buken, vilken skall vara väl uppdragen men utan överdrifter.



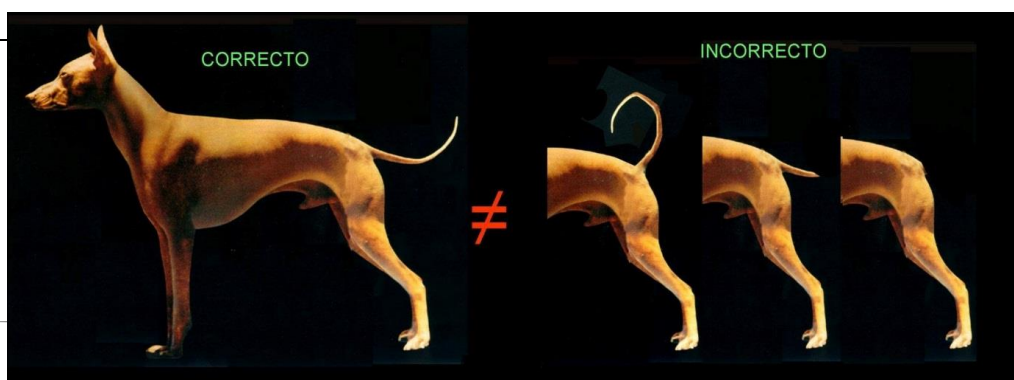
Inte tillräcklig bröstkorg

SVANS:

Svansen skall vara lågt ansatt. Den skall vara kraftig vid basen men avsmalna mot spetsen. När hunden är upphetsad får den bäras böjd över rygglinjen, men aldrig rullad. I vila skall svansen bäras hängande med högst en lätt uppåtböjd spets. Svansen bärs ibland uppdragen mot buken. Den skall knappt nå till hasen. Svansen skall vara okuperad.



Det är vanligare att pälsade har rullade svansar.



EXTREMITETER**FRAMSTÄLL:****Helhet:**

Frambenen skall vara väl anslutna till kroppen. Sedda framifrån skall de vara helt raka och armbågarna får ej vara utåtvridna.

Skulderblad:

Vinkeln mellan skuldra och överarm får variera mellan 100 och 110 grader.

Mellanhand:

Sedda framifrån skall vinkeln mellan mellanhanden och horisontallinjen vara 15 till 20 grader.

Framtassar:

Framtassarna skall vara medellånga och av hartyp. Trampdynorna skall vara starka och motståndskraftiga mot värme. Huden mellan tårna skall vara välutvecklad. Svarta hundar skall helst ha svarta klor och de ljusare hundarna skall ha ljusa klor.

BAKSTÄLL:**Helhet:**

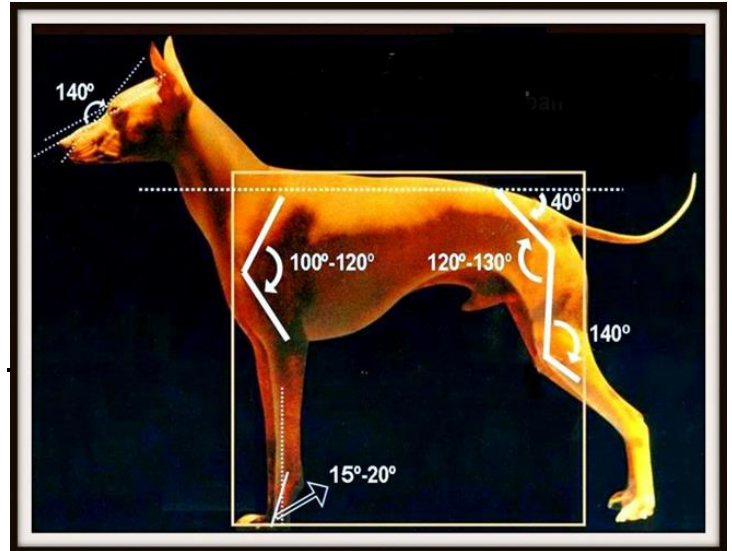
Sedda bakifrån skall bakbenen vara helt parallella. Musklerna skall vara rundade och elastiska.

Lår:

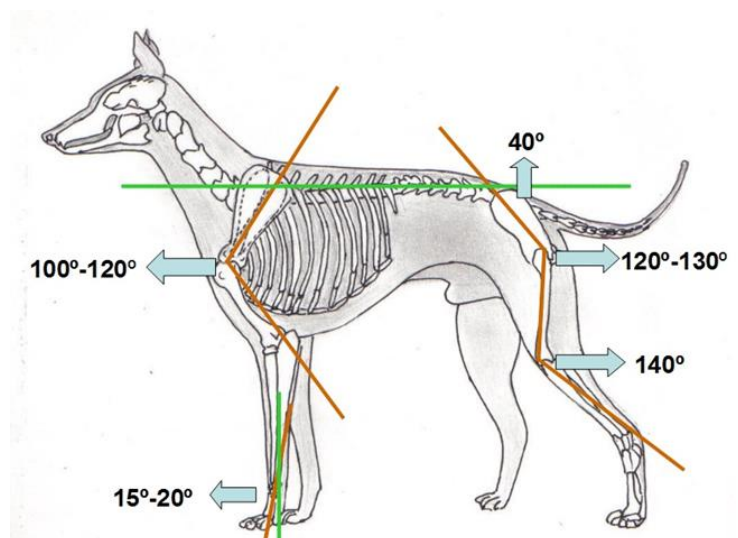
Vinkeln mellan höft och lår får variera mellan 120 och 130 grader.

Knäled:

Vinkeln mellan lår och underben skall vara 140 grader.



Klorna kan se väldigt långa ut på grund av tassens hartyp samt avsaknad av päls på tassens.



Standard

Baktassar:

Baktassarna skall vara medellånga och av hartyp. Trampdynorna skall vara starka och motståndskraftiga mot värme. Huden mellan tårna skall vara välutvecklad. Svarta hundar skall helst ha svarta klor och de ljusare hundarna skall ha ljusa klor.

RÖRELSER:

Förutsatt att hunden har den byggnad och de vinklar som tidigare beskrivits rör sig denna ras med ett snarast kort steg, men det är snabbt och på samma gång dröjande och spänstigt. Sett fram- eller bakifrån skall benen röra sig mot en mittlinje (single tracking).



Utmärkta rörelser



Kommentarer

Klorna kan se väldigt långa ut på grund av tassens hartyp samt avsaknad av päls på tassens.

Det förekommer en del dåliga rörelser, rör sig med breda bakben och höga frambensrörelser (hackney) det ser slarvigt ut och har inget flyt.



Utmärkta rörelser



En PSPP ger som helhet intryck av att vara lätta och spänstiga. Rörelsen är ett viktigt kännetecken hos rasen.

Standard

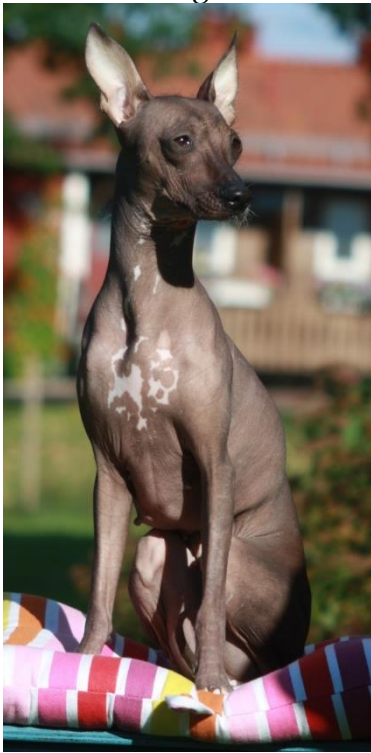
HUD:

Huden skall vara glatt och elastisk på hela kroppen, men hos den hårlösa varianten bilda några rundade, nästan koncentrisk linjer på huvudet och runt ögonen samt på kinderna. Man har funnit att kroppstemperaturen såväl inuti som utanpå hunden är densamma som hos andra raser. Avsaknaden av päls leder till direkt och omedelbar utdunstning av värme till skillnad från de exemplar som har päls hos vilka värmen avges genom pälsen, vilket ger en naturlig avkylning

PÄLS

Pälsstruktur:

Hårlös variant: Ingen päls får förekomma förutom spår av päls på huvudet, de nedre delarna av benen, den yttre delen av svansen och ibland några enstaka hårstrån på ryggen. Dessa enstaka hårstrån kan förekomma i alla färger eller kombinationer av färger.



Helt hårlös

Kommentarer

Huden kan vara finmig hos unga hundar, det är inget fel. Beakta även att rasen är livlig och kan ha en del "repor i lacken" Om huden däremot har stora områden med svullen och irriterad hud eller andra förändringar som kan tyda på allergier ska det föras in i kritiken. Hudens kondition ska alltid noteras i kritiken.



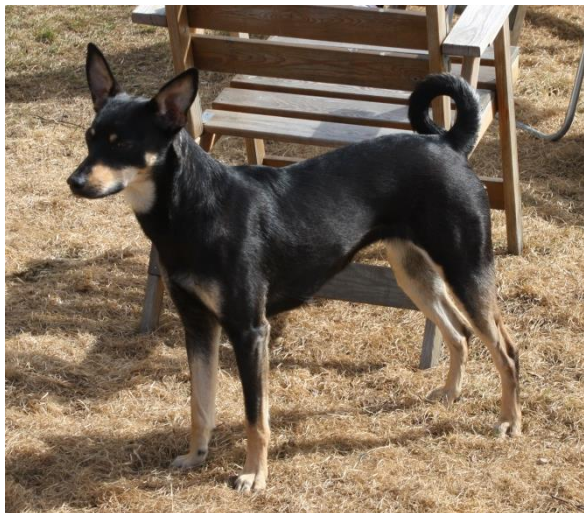
Godkänd behåring på huvud, svans och tassar



Inte godkänd behåring

Standard

Behårad variant: Pälsen skall vara slät, kort och tät.



Kort slät päls och godkänd pälsstruktur



Stövhårig eller broken inte godkänd pälsstruktur

Kommentarer



Långhårig inte godkänd pälsstruktur



Långhårig inte godkänd pälsstruktur

Standard

Färg:

Hårlös variant: Hudfärgen kan variera från svart via skiffergrått, elefantgrått, blåsvart, samtliga nyanser av grått (avfärgat svart), alla nyanser av genetiskt blått, mörkt kastanjebrunt mot ljusblont. Alla dessa färger kan vara antingen solida eller förekomma med rosaaktiga eller vita fläckar på alla delar av kroppen. Vita eller rosa fläckar får inte täcka mer än 1/3 av kroppen. Solida färger föredras.

Behårad variant: Pälsen kan ha alla färger eller färgkombinationer.

Kommentarer

Alla nakenhundar tappas färg på höst/vintern och ser ganska tråkiga ut i färgen. Men på våren/sommaren så blir de solbrända och får en vacker färg med mycket pigment.



Grå/svart



Koppar



Mindre än 1/3 vitt, godkänt



Mer än 1/3 vitt inte godkänt



Hudfärgen och färgen på hår/päls är inte kopplade med varandra, därför kan som bilden bredvid visar mörka hundar ha ljus eller avvikande färg på hår i förhållande till huden.

STORLEK/VIKT:

Mankhöjd:

Rasen förekommer i tre storlekar.

Liten: 25-40 cm

Medelstor: 41-50 cm

Stor: 51-65 cm

Vikt:

Vikten står i relation till storleken

Liten: 4-8 kg

Medelstor: 8-12 kg

Stor: 12-30 kg

FEL:

Varje avvikelse från standarden är fel och skall bedömas i förhållande till graden av avvikelse och dess påverkan på hundens hälsa och välbefinnande.

- Halvresta öron, ett eller båda.
- Tångbett.
- Frånvaro av P1 hos den behårade varianten.

- Vita eller rosa fläckar som täcker mer än en tredjedel av kroppen hos den hårlösa varianten.
- Sporrar på bakbenen

***BORTTAGNING AV SPORRAR UTAN
VETERINÄRMEDICINSKA SKÄL ÄR
FÖRBJUDEN I SVERIGE***

DISKVALIFICERANDE FEL

- Aggressiv eller extremt skygg.
- Hund som tydligt visar fysiska eller beteendemässiga abnormiteter skall diskvalificeras.
- Över- eller underbett.
- Sned käke.
- Avsaknad av mer än en tand hos den behårade varianten.
- Hängande eller kuperade öron.
- Tunga som konstant hänger utanför munnen.
- Olikfärgade ögon (heterochromatism).
- Avsaknad av svans, kort svans, kuperad svans.
- Päls på andra ställen av kroppen än de som standarden beskriver hos den hårlösa varianten.
- Totalt eller delvis avpigmenterad nostryffel.
- Mankhöjd över 65 cm eller under 25 cm.
- Albinism.

NOTA BENE:

Endast funktionellt och kliniskt friska hundar med rastypisk konstruktion skall användas till avel.

TESTIKLAR:

Hos hanhundar måste båda testiklarna vara fullt utvecklade och normalt belägna i pungen.

Kommentarer

- I Europa och Peru så förekommer det grova, tunga och Xolo-typade i stora storleken och de premieras vid utställning. Det finns en risk att rasen ökar i storlek. Svenska rasklubben anser det viktigt att behålla rasens storlek. Stort är inte alltid bäst.
- I lilla storleken förkommer det många med dåliga huvuden, ryggar och är allt för tunna och rör sig ofta väldigt dåligt.
- Rasstandarderna tillåter tandförluster och detta kan bara vara utslagsgivande på 2 likvärdiga hundar.
- Pälsade har svårt att hävda sig mot de nakna även om de är bättre och borde vinna så kommer de sist. De tävlar på samma villkor och ska dömas efter det.



Hane något lång och grov

4 tydliga detaljer som skiljer Perro sin Pelo del Peru från Xoloitzcuintle är

Kroppsvolym
Underkäken
Underlinjen
Rörelser

