

**Raskompendium
för
Xoloitzcuintle**

Domarkonferens 2015



Grupp 5

FCI-nummer 234

FCI-standard på spanska publicerad 2014-01-28

FCI-standard fastställd av FCI General Committee 2012-10-08

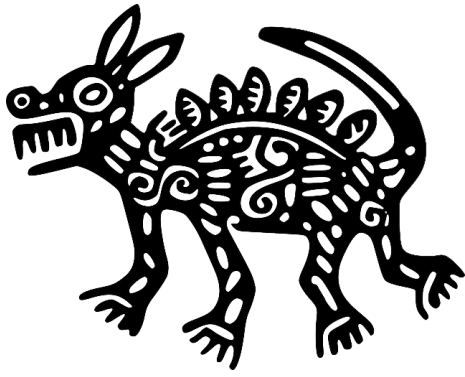
Översättning fastställd av SKKs arbetsgrupp för standardfrågor 2015- 03-17

Innehåll

Historik	3
Bakgrund/ändamål:	4
Helhetsintryck:	5
Viktiga måttförhållanden:	5
Uppförande/karaktär:	6
Huvud:	7
Hals:	11
Kropp:	11
Extremiteter:	12
Framställ helhet:	12
Bakställ helhet:	12
Rörelser:	13
Hud:	14
Päls:	14
Färg:	16
Storlek/vikt:	17
Fel:	17
Diskvalificerande fel:	18
Nota bene:	18
Testiklar:	18
Anatomibild	19

Fotografer och upphovsmän;

Flink, Friberg, Hansson, Kallunki, Larsson, Lydin, Suedan, Persson och Pohl ger sitt medgivande om publicering, inkl. på SKK:s hemsida



Xolotl



Grevinnan Lascelles de Premio Real



Frida Kahlo med sina xolos

HISTORIK.

Nakenhundar har funnits i tusentals år i central- och sydamerika där de har haft en betydande roll i indiankulturen.

Xoloitzcuintle" (uttalas sho-lo-it-z-quint-li) ansågs representera den aztekiska guden Xolotl och därigenom har rasen antagligen fått sitt namn. Enligt aztekerna var xolon en partner i livet och döden, helig väktare, transcendental bundsförvant och användes sannolikt i olika religiösa ceremonier och ritualer. För aztekerna var livet efter döden av större betydelse än livet i sig självt och xolon hade, enligt aztekerna, förmågan att föra den dödes själ vidare till dödsriket, Mictlan.

De spanska erövrarna som kom till Amerika under 1500-talet övertog hela central- och sydamerika, Mexiko krossades och aztekernas kultur förintades och xolon blev nästan helt utrotad. Lyckligtvis flydde några av hundarna upp i Mexikos berg och överlevde där. Det berättas att en av de stora erövrarna såg att urbefolkningen hade små hårlösa hundar som inte skällde och som var mycket lojala mot sin ägare och att hundar användes som hjälp vid fiske.

Rasens moderna historia börjar på 50-talet då en europeisk grevinna bosatt i Mexiko, Lascelles de Premio Real, tillsammans med en expedition reste runt i Mexiko och köpte upp xolos som fördes in i Mexikos kennelregister. Hon var FCI domare och arbetade inom FCM och många är henne tacksam för allt arbete hon gjorde för att rädda rasen.

På 30- och 40-talet hade de mexikanska konstnärerna Frida Kahlo och muralmålaren Diego Rivera flera xolos och de finns med på många av de konstverk som paret gjorde. Xolon kom till Sverige 1983 och endast en kull föddes under 1980 talet. Från början var rasen uppdelad i två storlekar, stor och liten och 1999 blev det en mellanstorlek. 2002 importerades en liten tik till Sverige och 2004 föddes den 1:a kullen av den minsta storleken och 2009 föddes den 1:a kullen av mellanstorlek. Först 2008 blev den pälsade varianten godkänd i Mexiko för registrering och avel, men inte utställning, det blev godkänt först 2014.

URSPRUNGLAND/HEMLAND:

Mexiko

ANVÄNDINGSOMRÅDE:

Sällskapshund; den stora och mellanstora varianten används även som vakthund.

FCI-KLASSIFIKATION:

Grupp 5, sektion 6

INLEDNING:

Genen som medför hårlöshet är dominant. Ändå föds vissa valpar med päls. Avel mellan hårlösa exemplar producerar det minsta antalet valpar med päls och föredras därför. Det har bevisats att en sådan avel bibehåller och förbättrar rasens kvalitet. I syfte att öka den genetiska variationen, så kan välkonstruerade hundar med päls som är av utmärkt typ och helhet och har standardenlig färg och päls användas i avel. Avel mellan hundar med päls är inte tillåten. För att användas i avel måste hundar med päls vara registrerad avkomma till föräldrar med minst tre generationer av avel mellan hårlösa hundar bakom sig. Den behårade varianten måste utvärderas på hundutställning som en renrasig hund och i syfte att avlas enbart med hårlösa hundar.

BAKGRUND/ÄNDAMÅL:

Rasen anses ha mycket gammalt ursprung. I det precolumbianska Mexiko ansågs köttet från xoloitzcuintle (eller xoloitzcuintli på nahuatl-språket) vara en delikatess och åts vid speciella religiösa ceremonier. Hundarna ansågs representera guden Xolotl, från vilken de uppenbarligen fått sitt namn. Deras uppgift var att följa de dödas själar till den sista vilan. Det ledde till att rasen blev sällsynt på gränsen till utdöd. Den Mexikanska Kennelklubben räddade denna inhemska ras och använder sedan 1940 en xoloitzcuintle i sin logotyp. Den hårlösa varianten av rasen är även känd som perro pelón mexicano (mexikansk nakenhund), den behårade varianten var känd hos indianerna som itzcuintle.



Stor



Mellan



Liten



HELHETSINTRYCK:

Xoloitzcuintle är en hund av urhundstyp med gamla anor och utvecklad under lång tid. Helhetsbilden skall vara en mycket tilltalande slank och elegant hund, harmonisk i alla aspekter. Rasen skall ge intryck av snabbhet, harmoni och styrka utan att vara grov. Den skall ha en stilren siluett och välproportionerlig kropp. Bröstkorgen skall vara rymlig med väl välvda revben. Ben och svans skall vara långa. Inom rasen finns två hårlagsvarianter, hårlös respektive behårad, vilka har identisk konstruktion med undantag av päls och bett.

Hårlös variant: Det främsta kännetecknet är den kompletta eller nästan kompletta avsaknaden av behåring på kroppen som har slät och mjuk hud. Ett särskilt kännetecken är att tanduppsättningen nästan alltid är inkomplett vilket hänger samman med den medfödda genen för hårlöshet.

Behårad variant: En mycket attraktiv hund helt täckt med mycket kort päls som skall vara tät, slät och mjuk utan underull. Den behårade varianten skall ha samma harmoniska proportioner i konstruktionen som den hårlösa. Bettet skall vara komplett med normalt utvecklade tänder

VIKTIGA MÅTTFÖRHÅLLANDEN:

Xoloitzcuintle skall vara rektangulär. Kroppslängden, mätt från bröstbensknapp till sittbensknöl, skall något överstiga mankhöjden, cirka 10:9. Tikar får vara något längre på grund av deras reproduktiva funktion.

Avståndet från armbågen till marken skall motsvara eller något överstiga avståndet från armbågen till manken.

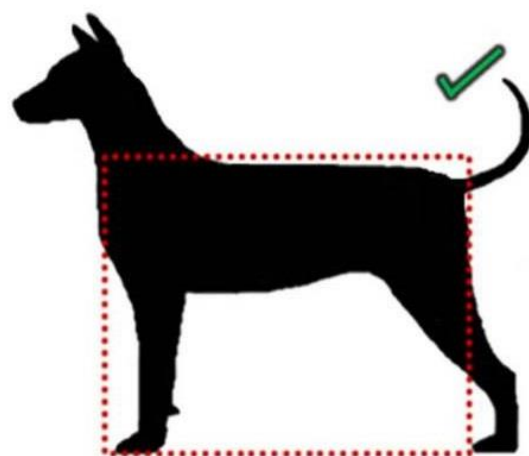
Skallen och nospartiet skall vara av samma längd.

Rasen förekommer i tre storlekar, samtliga slanka och robusta, välmusklade med välutvecklad bröstkorg och måttlig benstomme.

En fullvuxen xoloitzcuintle ska ha väl utvecklad muskulatur och ge intryck av styrka.



Det förekommer en del oproportionerliga hundar med långa kroppar och korta ben eller tvärtom



utmärkta propitioner

UPPFÖRANDE/KARAKTÄR:

Xoloitzcuintle skall vara tystlåten, lugn, glad, uppmärksam och alert. Rasen är en utmärkt sällskapshund, men kan vara reserverad mot främlingar. Den är en bra vakthund, men är aldrig aggressiv. Dessa karaktärsdrag gäller i samma utsträckning för hårlösa som behårade exemplar av rasen.



Uppmärksam och alert.

Xoloitzcuintle är en urhund, en primitiv ras, och deras instinkter är starka. Individerna inom rasen har en stark personlighet och integritet och de är välutvecklade och lyhörda i sin kommunikation.

Alla tre storlekarna skyddar och försvarar sin flock och hem, men med olika intensitet beroende av personlighet och storlek. De har också ett starkt överlevnadsbeteende och bör välja flykt framför konfrontation och undviker helst konflikter.

De värdesätter ett korrekt beteende och säger gärna till om omgivningen inte uppför sig. Rasen är ofta bestämd i sin uppfattning om vilka personer de gillar och låter sig inte påverkas av mutor. En viss reservation finns ju inom rasen gentemot människor och andra hundar som de inte känner, men så snart den nya bekantskapen visar ett för xolon sunt beteende, så är man accepterad.

Hundarna har ett starkt bildminne, vilket gör att de kommer väl ihåg situationer som de upplevt som obehagliga, så det är viktigt att försöka göra nya erfarenheter så positiva som möjligt, fr.a. under valp- och unghundstiden. De behöver social- och miljötränas under första levnadsåret, detta behöver underhållas även i vuxen ålder.

Yngre hundar kan ibland uppfattas vara lite mindre tillgängliga, det ska försvinna när hunden blir äldre. En vuxen hund med brister i temperamentet ska inte premieras.

HUVUD:**SKALLPARTI:**

Skalle: Skallen skall vara bred, kraftig och kilformad. Uppifrån sett skall den vara bred, men ändå elegant, och smalna av mot nosen. Nackknölen skall inte vara tydligt markerad. Skallens och nosryggens plan skall vara nästan parallella.

Stop: Stopet skall vara måttligt men tydligt markerat.



Utmärkt kilformat huvud.



Inte så tydligt markerat stop.



Utmärkt stop.

ANSIKTE:**Nostryffel:**

Nostryffeln skall vara mycket mörk hos mörka hundar, den kan vara rosa eller brun hos hundar med bronsfärgad hud, rosa eller brun hos blonda hundar och fläckig hos fläckiga hundar.



Något snipigt huvud.

Nosparti:

Sett från sidan skall nospartiet vara rakt med fyrkantiga och mycket starka käkar. Tungan är vanligen rosa men kan ha svarta fläckar, prickar eller ränder, vilket är ett vanligt särdrag hos rasen. Tunga som hänger utanför munnen eller förlamad tunga är diskvalificerande.



Välutvecklad underkäke och fyrkantigt nosparti- Det är önskvärt att underkäken är väl utvecklad och ser fyrkantig ut.

Läppar:

Läpparna skall vara strama och tätt åtsmitande

Käkar/Tänder:

Båda hårlagsvarianterna skall ha kraftiga käkar. Framtänderna skall sluta tätt i ett saxbett. Tångbett är tillåtet.

Hårlös variant:

Kompleta incisiver föredras. Avsaknad av några framtänder, hörntänder, molarer eller premolarer, liksom förekomst av roterade tänder, är acceptabelt då många hundar saknar djupa tandrötter. Genetiskt har avsaknad av päls ett nära samband med avsaknad av tänder.

Behårad variant:

Komplett sax- eller tångbett med normalt utvecklade tänder.

Kindar:

Kinderna skall endast vara obetydligt markerade.



Bra kindar.

Ögon:

Ögonen skall vara medelstora och mandelformade med ett alert och livligt uttryck. Ögonfärgen varierar i enlighet med hudfärgen i svarta, bruna, rödbruna, bärnstensfärgade och gula toner. Dock föredras ögonfärgen så mörk som möjligt och att båda ögonen har samma färg.

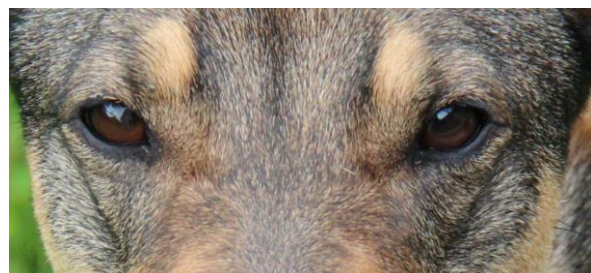


Dålig underkäke.



Bra bett.

Rasstandarden tillåter tandförluster och detta kan bara vara utslagsgivande på två likvärdiga hundar



Mandelformade ögon.

Standard

Ögonkanterna skall vara väl pigmenterade i svart, grått eller brunt hos mörka hundar. Ljusa eller rosa ögonkanter är tillåtet, om än inte önskvärt, hos ljusa hundar.

Kommentar



Bärnstensfärgade ögon.

Öron:

Hos båda hårlagsvarianterna skall öronen vara stora, långa, uttrycksfulla och mycket eleganta med tunn struktur som påminner om fladdermusöron. När hunden är uppmärksam skall öronen vara upprätta och bilda en 50-80 graders vinkel mot horisontalplanet. Båda öronen skall vara i samma position när hunden är uppmärksam. Hängöron eller kuperade öron är diskvalificerande.

Öronkupering är förbjuden i Sverige.



Korrekt öronställning.



Hängöron är diskvalificerande.



Överdrivet rundade öronspetsar.



Halvresta öron är fel.

HALS:

Hos båda hårlagsvarianterna skall halsen vara förhållandevis lång, mycket elegant och högt buren med lätt välvd nacke. Halsen skall vara slät, torr, smal, flexibel och välmusklad. Halshuden skall vara fast, elastisk och åttliggande utan hakpåsar. Valpar kan ha hudrynkor vilka försvinner med åldern.

KROPP:

Kroppen skall vara starkt byggd.

Överlinje:

Rygglinjen skall förefalla fullständigt plan.

Rygg:

Ryggen skall vara kort, stark och fast.

Ländparti:

Länden skall vara stark och muskulös.

Kors:

Korset skall vara svagt välvt från sidan sett. Det skall slutta c:a 40 grader mot horisontallinjen.

Bröstkorg:

Bröstkorgen skall sedd i profil vara lång och så djup att den når ner till armbågsknölna. Revbenen skall vara väl men inte överdrivet välvda och aldrig flata. Framifrån sett skall bringan vara tillräckligt bred. Bröstskenappen skall inte vara framträdande.

Underlinje och buk:

Underlinjen skall vara elegant markerad med muskulös och måttligt uppdragen buklinje.



Rygglinje.



Rygglinjen skall förefalla fullständigt plan och underlinjen skall vara elegant markerad med muskulös och måttligt uppdragen buklinje.



Buklinje.

SVANS:

Svansen skall vara lång och smal och nå till haslederna. Den skall vara ansatt som en fortsättning av korset och avsmalna mot spetsen. Under rörelse kan den bäras högt i en båge, dock aldrig rullad över ryggen.

Under vila bärs den hängande med en svag böj i spetsen. Svansen bärs ibland in under kroppen mot buken på grund av kyla. Ett fåtal sträva hårstrån förekommer hos den hårlösa varianten, hos den behårade varianten skall hela svansen vara helt täckt med päls.



Korrekt svans.



En rullad svans.

EXTREMITETER**FRAMSTÄLL:****Skulderblad:**

Skuldrorna skall vara flata och muskulösa med god vinkel mellan skuldra och överarm för att möjliggöra fria och eleganta rörelser med ett långt steg.

Armbåge:

Armbågarna skall vara starka, fasta och ligga väl an mot bröstkorgen. De får aldrig vara utåtvridna.

Underarm:

Frambenen skall framifrån sett vara raka och lodräta.

Mellanhand:

Mellanhänderna skall vara fasta och nästan lodräta.

Framtassar:

Framtassarna skall vara medelstora och formade som hartassar med samlade, kompakta tår, som kan vara försedda med spretig, styv päls hos den hårlösa varianten och skall vara täckta med kort päls hos den behårade varianten. Klorna skall vara mörka hos mörka hundar, ljusare hos bronsfärgade och gyllene hundar. De skall klippas. Trampdynorna skall vara hårda och tåla vilket underlag som helst. Huden mellan trampdynorna skall vara väl utvecklad. Sporrar bör tas bort förutom i länder där detta är förbjudet enligt lag.



Borttagning av sporrar utan veterinärmedicinska skäl är förbjuden i Sverige.

BAKSTÄLL:**Helhet:**

Bakstället skall vara starkt och muskulöst med måttligt rundade knän. Sedda bakifrån skall benen vara absolut raka och parallella. Vinklarna mellan bäcken och lårben och mellan knä och hasled skall vara tillräckligt öppna för att tillåta fria och stadiga bakbensrörelser. Hunden får aldrig vara trång bak.



Korrekt bakställ.

Lår:

Låren skall vara välmusklade.

Knäled:

Knäledsvinkeln skall vara måttlig.

Has/Hasled:

Kohasighet är synnerligen önskat

Baktassar:

Baktassarna skall vara medelstora och formade som hartassar med samlade, kompakta tår, som kan vara försedda med spretig, styv päls hos den hårlösa varianten och skall vara täckta med kort päls hos den

behårade varianten. Klorna skall vara mörka hos mörka hundar, ljusare hos bronsfärgade och gyllene hundar. De skall klippas. Trampdynorna skall vara hårda och tåla vilket underlag som helst. Huden mellan trampdynorna skall vara väl utvecklad. Sporrar bör tas bort förutom i länder där detta är förbjudet enligt lag.

Borttagning av sporrar utan veterinärmedicinska skäl är förbjuden i Sverige.

RÖRELSER:

Rörelserna skall vara fria med eleganta långa och fjädrande steg. Travet skall vara snabbt och flytande. Svans och huvud skall bäras högt. Bakbenens rörelser skall vara fria och starka.

I rörelse finns det hundar som har korta trippiga steg utan kraft.



Utmärkta rörelser.



Utmärkta rörelser.



Sämre rörelser.



Sämre rörelser.

HUD:*Hårlös variant:*

På grund av den totala avsaknaden av pälsväxt är hudens beskaffenhet av stor vikt. Den skall vara slät och är känslig för beröring. Huden känns varm på grund av det direkta värmeutflödet, även om kroppstemperaturen är densamma som hos behårade hundar. Den nakna hudens brist på naturligt skydd gör att den, till skillnad från behårade hundar hos vilka överskottsvärme sprids genom naturlig ventilation, behöver skyddas mer från att utsättas för stark sol och hårt väder. Naturliga ärr i huden skall inte bestraffas. Hundar svettas normalt genom tassarna (trampdynorna och membranerna mellan tårna) varför de sällan flämtar annat än i extrem hetta. Huden skall vara fri från uppenbara hudproblem.

Behårad variant:

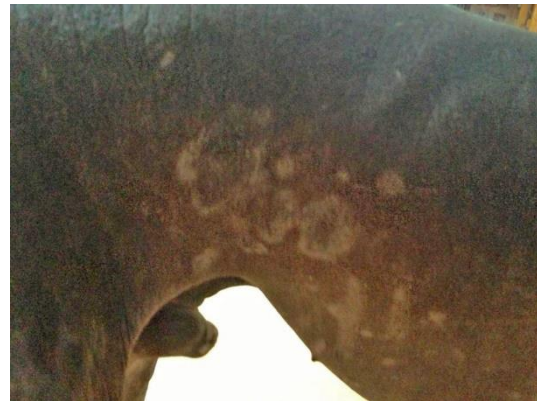
Huden skall vara mjuk och helt täckt med päls.

PÄLS**Pälsstruktur:***Hårlös variant*

Det karakteristiska för den hårlösa varianten är att den är helt pälslös på kroppen. Det förekommer dock ett fåtal korta, sträva och tjocka hårstrån i vilken färg som helst på pannan och i nacken. Håret får inte vara längre än 2,5 cm och det får inte bilda någon lång, mjuk tofs. Det förekommer också grövre strån på tassarna och på svanstippen. Avsaknad av strån här accepteras.

*Tillåten behåring.*

De hårlösa exemplaren kan i en viss ålder ha en del finnar/acne det försvinner när hunden är vuxen. Beakta även att rasen är livlig och kan ha en del "repor i lacken". Om huden däremot har stora områden med svullen och irriterad hud eller andra förändringar som kan tyda på allergier ska det föras in i kritiken. Hudens kondition ska också alltid noteras.

*Hudförändring*

Det förekommer inom alla tre storlekarna att de nakna har mer hår på kroppen än vad rasstandarden föreskriver.

*Helt hårlös.**Otillåten behåring.*

Behårad variant:

Den behårade varianten skall ha päls över hela kroppen men pälsen på magen och insidan av bakbenen kan vara sparsam. Pälsen skall vara kort, slät och helst mjuk. Underull skall inte förekomma.

Behårade har svårt att hävda sig i konkurrens med de hårlösa även om de är likvärdiga eller bättre. De tävlar på samma villkor och ska dömas efter det.



Strävårig kort päls är inte tillåten



Kort tät päls, korrekt pälsstruktur.



Strävårig lång päls är inte tillåten.



Något för lång pälsstruktur och dessutom hängöron, båda felen är diskvalificerande.



Långhårig är inte tillåten.



Långhårig är inte tillåten.

Färg:*Hårlös variant:*

Enfärgad, enhetligt och mörkt färgad hud föredras. Färgskalan varierar från svart, gråsvart, skiffergrå, mörkt grå, rödaktig, leverfärgad, brons eller gyllengul. Det förekommer även fläckiga exemplar i ovan nämnda nyanser inklusive vita fläckar.

*Röd.**Koppar/röd.**Spottad.*

Nästan alla nakenhundar tappas färg på höst/vintern och ser ganska tråkiga ut i färgen. Men på våren/sommaren så blir de solbrända och får en vacker färg med mycket pigment.

*Röd.**Svart/grå.**Lever.*

Hudfärgen och färgen på hår/päls är inte kopplade med varandra, därför kan mörka hundar ha ljust eller avvikande färg på hår i förhållande till huden.

Behårad variant:

Enfärgad, enhetliga och mörka färger föredras. Färgskalan varierar från svart, gråsvart, skiffergrå, mörkt grå, rödaktig, leverfärgad, brons eller gyllengul. Det förekommer även fläckiga exemplar i ovan nämnda nyanser inklusive vita fläckar.



Ljus gyllengul.



Brun.



Gyllengul och skiffergrå med vita fläckar.



Svart.

STORLEK/VIKT:

Rasen förekommer i tre storlekar för både hanhundar och tikar.

Mankhöjd:

Stor: från 46 cm till 60 cm, med tolerans på + 2 cm för utmärkta exemplar

Mellan: från 36 cm till 45 cm

Liten: från 25 cm till 35 cm

FEL:

Varje avvikelse från standarden är fel och skall bedömas i förhållande till graden av avvikelse och dess påverkan på hundens hälsa och välbefinnande.

- Mycket brett huvud.
- Slapp hud som bildar veck hos vuxna hundar.
- Slapp hud som bildar veck på halsen hos vuxna hundar.
- Hakpåsar.
- Ljusa, runda eller utstående ögon.
- Svankrygg eller karprygg.
- Brant fallande kors.
- Kohasig.
- Svans rullad över ryggen.
- Kort svans.
- Platta tassar.

ALLVARLIGA FEL.

Lång och smal kropp med korta ben.

DISKVALIFICERANDE FEL.

- Aggressiv eller extremt skygg.
- Hund som tydligt visar fysiska eller beteendemässiga abnormiteter skall diskvalificeras.
- Otypisk.
- Blind eller döv.
- Under- eller överbett.
- Sned käke (mycket skev underkäke).
- Klent utvecklat bett orsakat av klena käkar.
- Förlamad tunga (som hänger slappt utanför munnen).
- Blå eller olikfärgade ögon (heterokromi).
- Öron som är kuperade eller hängande.
- Kuperad svans eller stubbsvans.
- Hår på andra ställen hos den hårlösa varianten än på huvud, öron, hals, tassar och svans.

I de mindre storlekarna förekommer det runda huvuden, välvda ryggar och något tunnare kroppar. På den stora varianten förekommer korta nosar och grova kinder.



Runt huvud.



Kort nos och grova kinder.

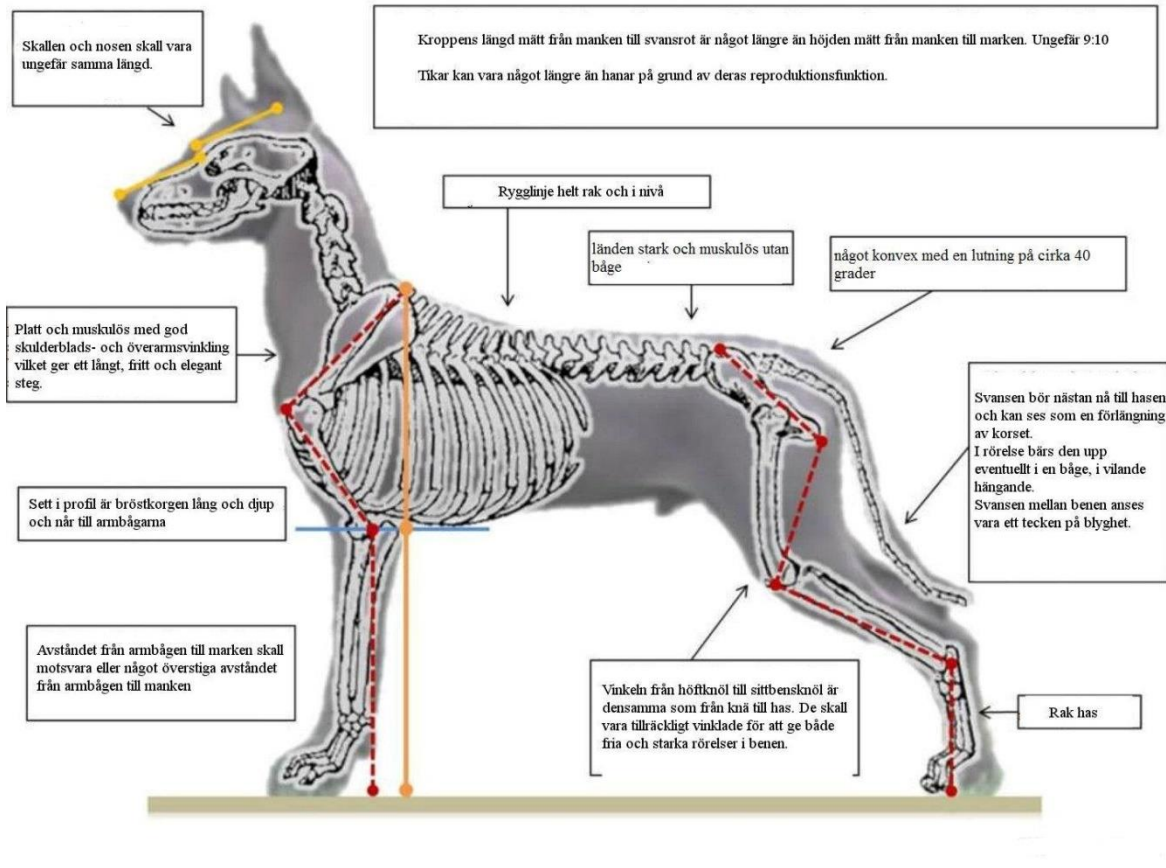
- Päls som inte är kort och slät hos behårade hundar.
- Albinism.
- Merlefärg eller annan färg som inte nämns i standarden, till exempel tanteckning, brindle, vit, sobel etc.
- Mankhöjd över 62 cm eller under 25 cm.

NOTA BENE.

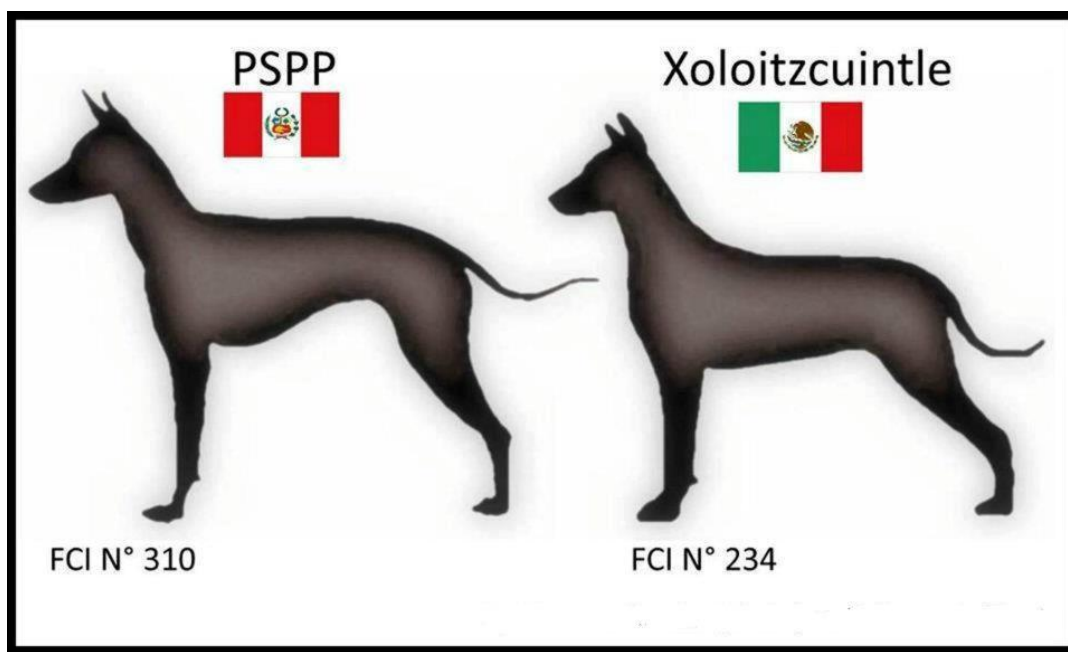
Endast funktionellt och kliniskt friska hundar med rastypisk konstruktion skall användas till avel.

TESTIKLAR.

Hos hanhundar måste båda testiklarna vara fullt utvecklade och normalt belägna i pungen



4 viktiga detaljer som skiljer Xolo från PSPP är
 Proportioner
 Underkäken
 Underlinjen
 Rörelser





Tre veteraner, liten, mellan och stor, som alla har betydelse för respektive storleks fortsatta avelsarbete.

