



## Grupp 2

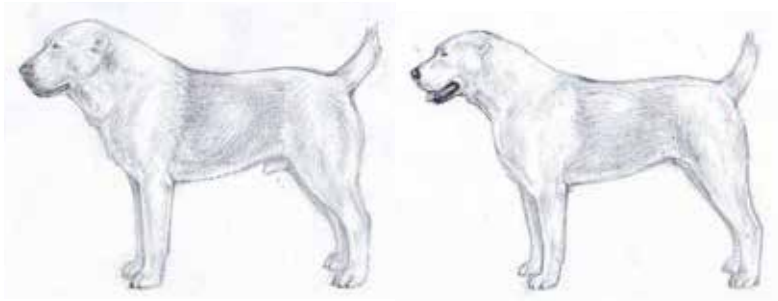
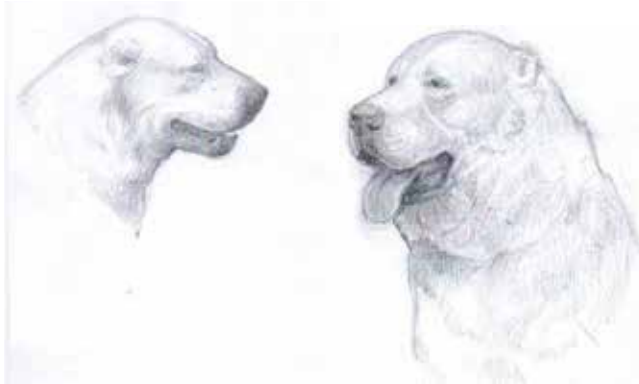
FCI-nummer 335

FCI-standard på engelska publicerad 2011-02-09

FCI-standard fastställd av FCI General Committee 2010-10-13

Översättning fastställd av SKKs Standardkommitté 2011-08-18

# SREDNEASIATSKAJA OVTJARKA



Hane

Tik

*Illustration av Marina Ostrovskaya*



**Nordisk Kennel Union**

Dansk Kennel Klub  
Hundaræktarfélag Íslands  
Norsk Kennel Klub  
Svenska Kennelklubben

Suomen Kennelliitto – Finska kennelklubben



# Standard för

## SREDNEASIATSKAJA OVTJARKA

<b>Ursprungsland/ hemland</b>	F d Sovjetunionen (regioner i Centralasien)/Ryssland
<b>Användningsområde</b>	Vakthund
<b>FCI-klassifikation</b>	Grupp 2, sektion 2
<b>Bakgrund/ändamål</b>	Sredneasiatskaja ovtjarka, den centralasiatiska herdehunden, har mycket gamla anor. Rasen har utvecklats under naturlig, tuff selektion under tusentals år i de vidsträckta områden som sträcker sig från Kaspiska havet till Kina och från Ural till Afghanistan. Hundarna har sitt ursprung från antikens hundar i Tibet och från olika nomadstammars boskapshundar som är nära besläktade med den mongoliska herdehunden och tibetansk mastiff. Sredneasiatskaja ovtjarka användes främst till att vakta boskap och herdarnas bosättningar och egendom. Hårda levnadsförhållanden och en ständig kamp mot rovdjur har påverkat både exteriören och karaktären och gjort den stark, orädd och medveten om att spara på krafter. I ursprungsområdena var rasen främst använd för skydda djuren mot rovdjur och som vakthundar. Arbetet med att konsolidera rasen började i Sovjetunionen under 1930-talet.
<b>Helhetsintryck</b>	Sredneasiatskaja ovtjarka skall vara harmoniskt byggd, storvuxen och måttligt lång (varken lång eller kort i kroppen). Kroppen skall vara robust, voluminös och muskulös, men musklerna skall inte vara framträdande. Könsprägel skall vara tydligt definierad. Hanhundar är mer massiva och imponerande än tikar och de har mer uttalad manke och större huvud. Rasen är färdigutvecklad vid tre års ålder.
<b>Viktiga måttförhållanden</b>	Kroppslängden skall endast något överstiga mankhöjden. Storvuxenhet föredras men en proportionerlig konstruktion måste bibehållas. Benlängden, mätt upp till armbågarna, skall vara 50-52% av mankhöjden. Nospartiets längd är mindre än halva huvudets längd men längre än en tredjedel.
<b>Uppförande/karaktär</b>	Sredneasiatskaja ovtjarka skall vara självsäker, balanserat tystlåten, stolt och oberoende. Rasen är modig och har hög bruksförmåga, uthållighet och en naturlig revirinstinkt. Oräddhet för stora rovdjur är karakteristiskt för rasen.
<b>Huvud</b>	Huvudet skall vara massivt och i balans med helheten. Huvudformen är närmast rektangulär, sett både från sidan och ovanifrån.

## Skallparti

Skalle  
Skallen skall vara djup. Pannan skall vara flat och skallen flat och lång. Nackknölen skall vara uttalad men knappast synlig beroende på den välutvecklade muskulaturen. Ögonbrynsbågarna skall vara måttligt uttalade.

Stop  
Stopet skall vara måttligt uttalat.

## Ansikte

Nostryffel  
Nostryffeln skall vara stor, välutvecklad men inte nå utanför nospartiets helhetskontur. Nostryffeln skall vara svart men hos hundar med vit eller fawnfärgad päls kan nostryffeln vara ljusare.

Nosparti  
Nospartiet skall vara trubbigt och måttligt långt, det är nästan rektangulärt, sett från sidan och ovanifrån, och smalnar endast obetydligt mot nostryffeln. Nospartiet skall vara voluminöst, djupt och väl utfyllt under ögonen. Nosryggen skall vara bred, rak och ibland aningen sluttande. Hakan skall vara välutvecklad.

Läppar  
Läpparna skall vara tjocka och de övre skall vara åtliggande och täcka de undre när munnen är stängd. Fullständig, svart pigmentering på läppränderna föredras.

Käkar/tänder  
Käkarna skall vara starka och breda. Tänderna skall vara stora, vita, väl ansatta mot varandra och totalt 42 till antalet. Framtänderna skall vara ansatta på linje. Saxbett, tångbett och även omvänt saxbett är accepterat. Hörntänderna skall vara placerade väl åtskilda. Tandskada som inte påverkar bittets funktion anses oväsentligt.

Kinder  
Kindbenen skall vara långa och välutvecklade utan att negativt påverka huvudets rektangulära helhet.

Ögon  
Ögonen skall vara medelstora och ovala. De skall vara brett men måttligt djupt ansatta och blicken skall vara riktad rakt framåt. Ögonfärgen skall vara från mörkt brunt till hasselnötsbrunt. En mörkare färg föredras. Ögonkanterna skall vara tjocka och helst utan att de nedre kanterna är för lösa. Tredje ögonlocket får inte synas. Fullpigmenterade ögonkanter föredras. Oavsett pälsfärg skall ögonkanterna vara svarta. Uttrycket skall vara självsäkert och värdigt.

Öron  
Öronen skall vara medelstora, trekantiga, hängande, tjocka och lågt ansatta. Den nedre delen av öronbasen skall vara i nivå med, eller något under ögonen. Traditionell öronkupering (där nästan hela örat är bortkuperat) förekommer fortfarande i rasens hemland och i länder där det inte är förbjudet enligt lag.

*Öronkupering är förbjuden i Sverige.*

<b>Hals</b>	Halsen skall vara medellång, mycket kraftfull, oval i genomskärning, välmusklad och lågt ansatt. Dröglapp är karakteristiskt för rasen.
<b>Kropp</b>	
Överlinje	Överlinjen skall vara proportionerlig och fast och den typiska överlinjen skall behållas även i stående.
Manke	Manken skall vara väl uttalad, särskilt hos hanhundar. Den skall vara lång, hög och med tydlig övergång till ryggen.
Rygg	Ryggen skall vara rak, välmusklad och den faktiska längden skall vara ungefär hälften av avståndet från manke till svansrot.
Ländparti	Ländpartiet skall vara kort, brett, välmusklat och något välvt.
Kors	Korset skall vara måttligt långt, brett, välmusklat och aningen sluttande mot svansansättningen. Mankhöjden överstiger höjden över korset med 1-2 cm.
Bröstkorg	Bröstkorgen skall vara djup, tydligt utvecklad och breddas bakåt. De "falska" revbenen skall vara långa. Bröstkorgens undre del skall vara i nivå med armbågarna eller något lägre. Förbröstatet skjuter ut något framför skulder/överarmsleden.
Underlinje och buk	Buklinjen skall vara måttligt uppdragen.
<b>Svans</b>	Svansen skall vara tjock vid roten och ganska högt ansatt. Den naturliga svansen bärs i båge, likt en skära, eller i en lös ringla som börjar böjas vid den sista tredjedelen av svansen. När hunden är alert höjs svansen i höjd med rygglinjen eller något över. Svansen är hängande när hunden är i vila. Traditionell svanskupering (med en tredjedel lämnad) förekommer fortfarande i rasens hemland och i länder där det inte är förbjudet i lag. Okuperad och kuperad svans är likvärdigt.  <i>Svanskupering är förbjuden i Sverige.</i>
<b>Extremiteter</b>	
<b>Framställ</b>	
Helhet	Frambenen skall vara raka med kraftig benstomme, sedda framifrån skall de vara parallella och inte tätt ställda. Sedda från sidan skall de vara raka.
Skulderblad	Skulderbladen skall vara långa, välmusklade och väl tillbakalagda. De skall bilda en vinkel mot överarmen på ungefär 100 grader.
Överarm	Överarmarna skall vara snedställda, långa och starka.

Armbåge	Armbågarna skall vara korrekt ansatta, varken inåt eller utåtvidrna.
Underarm	Frambenen skall vara raka, långa och med kraftig benstomme. De skall vara ovala i genomskärning.
Mellanhand	Mellanhänderna skall vara måttligt långa, breda, starka och uppräta.
Framtassar	Framtassarna skall vara stora och rundade med välvda tår och tjocka voluminösa trampdynor. Klorna får vara alla färger.
<b>Bakställ</b>	
Helhet	Bakifrån sett skall bakstället vara rakt och parallellt, något bredare ställt än framstället.
Lår	Låren skall vara breda och måttligt långa med stark muskulatur.
Knäled	Knälederna skall vara måttligt vinklade och varken inåt- eller utåtriktade.
Underben	Underbenen skall ha nästan samma längd som lårbenen.
Has/hasled	Haslederna skall vara måttligt vinklade.
Mellanfot	Mellanfötterna skall starka, av måttlig längd och lodrätt ställda. Baksporrar skall inte finnas.
	<i>Borttagning av sporrar utan veterinärmedicinska skäl är förbjuden i Sverige.</i>
Baktassar	Baktassarna skall vara stora och rundade med välvda tår och tjocka voluminösa trampdynor. Klorna får vara alla färger.
<b>Rörelser</b>	Rörelserna skall vara balanserade och elastiska. I trav skall frambenen ha fri räckvidd och bakbenen kraftfull drive. Överlinjen skall vara stadig under rörelse. Alla leder skall böjas utan ansträngning. Vinklarna i bakstället är tydligare under rörelse än när hunden står still.
<b>Hud</b>	Huden skall vara tjock, elastisk och löst liggande för att motverka skador i batalj med rovdjur.

## Päls

### Pälsstruktur

Pälsen skall vara riklig, rak och grov med välutvecklad underull. Pälsen på huvudet och frambenen skall vara kort och tät. Pälsen på manken är ofta längre. Täckhåret kan vara kort eller något längre. Beroende på täckhårets längd kan det förekomma kortare päls (3-5 cm) som täcker hela kroppen eller längre päls (7-10 cm) vilken då formar man på halsen, längre behåring bakom öronen, på baksidan av benen samt på svansen.

### Färg

Alla färger är tillåtna med undantag för: genetiskt blått och genetiskt brunt i någon kombination, liksom tanfärgat med svart sadel.

## Storlek/vikt

### Mankhöjd

Hanhund: minimum 70 cm

Tik: minimum 65 cm

Storlek är önskvärt men proportionerlig konstruktion måste bibehållas.

### Vikt

Hanhund: minimum 50 kg

Tik: minimum 40 kg

## Fel

Varje avvikelse från standarden är fel och skall bedömas i förhållande till graden av avvikelse och dess påverkan på hundens hälsa och välbefinnande.

- Lätt avsteg från rastyp.
- Tik som tenderar maskulin typ.
- Rundad skalle, smalt nosparti, smal underkäke, smal nostrifyffel.
- Ögon som är snedställda, tätt ansatta, lösa ögonkanter.
- Högt ansatta öron.
- Läppar som är tunna eller löst hängande.
- Överbyggd. Något kort kors.
- Smal front.
- Övervinklat bakställ.
- Platta tassar och långa tår.
- Höga frambensrörelser, något oregelbundna rörelser.
- Mycket kort päls.

## Allvarliga fel

- Hetlevrad.
- Tydligt avsteg från efterfrågad typ och konstitution.
- Högställd; lätt stomme, mjuk muskulatur.
- Ögon som är för ljusa eller utstående.
- Överlinje som sluttar.
- Kors som är högre än manken.
- Smalt, kort och brant kors.
- Naturlig stubbsvans, kroksvans.
- Raka, stela mellanhänder, svaga mellanhänder.
- Underställt bakställ.
- Mankhöjd 2 cm under minimum.

**Diskvalificerande fel**

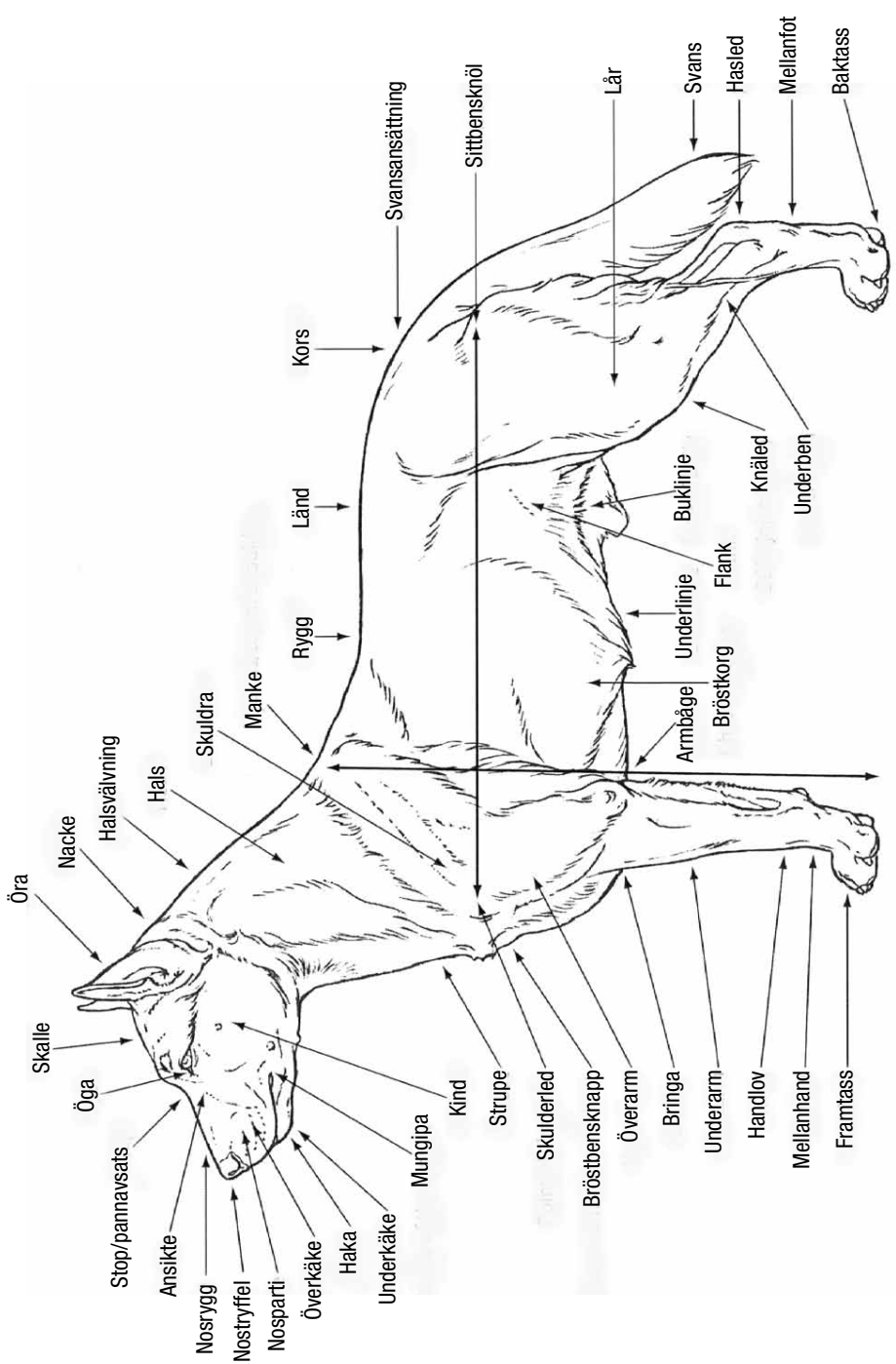
- Aggressiv eller extremt skygg.
- Hund som tydligt visar fysiska eller beteendemässiga abnormiteter skall diskvalificeras.
- Timid, överexalterad.
- Hanhund som är feminin.
- Överbett eller kraftigt underbett.
- Olikfärgade ögon, blå eller gröna ögon, skelögd.
- Slappa leder.
- Pälsfärg med någon combination som är genetiskt brunt eller genetiskt blått.
- Tanfärgad med distinkt svart mantel.
- Päls som är lockig eller mjuk.
- Oregelbundna rörelser.

**Nota bene**

Endast funktionellt och kliniskt friska hundar med rastypisk konstruktion skall användas till avel.

**Testiklar**

Hos hanhundar måste båda testiklarna vara fullt utvecklade och normalt belägna i pungen.











Svenska Kennelklubben är hundägarnas riksorganisation och företräder alla hundar och hundägare i Sverige. Med våra 300 000 medlemmar är vi en av landets största intresseorganisationer. Vi sprider information, utbildar och väcker debatt – och visar på den stora glädjen och nyttan med hund!



**SVENSKA  
KENNELKLUBBEN**  
HUNDÄGARNAS RIKSORGANISATION

POSTADRESS | 163 85 Spånga  
BESÖKSADRESS | Rinkebysvängen 70  
TELEFON | 08-795 33 44  
E-POST | [agstandard@skk.se](mailto:agstandard@skk.se)

[www.skk.se](http://www.skk.se)