

DALMATINER

KOMPENDIUM 2018



Inledning

Detta kompendium kommenterar och förklarar standardtexten (FCI Nr 153 2010-10-13) för dalmatiner. Det är framförallt avsett att användas vid utbildning och vidareutbildning av domare, men kan även fylla en viktig funktion genom att ge uppfödare fördjupade kunskaper om standarden. Tidigare kompendium användes över hela Europa och även detta kan finnas för eventuell översättning.

Företrädesvis är dessa kommentarer till för att klargöra variationen som faller inom standarden för olika detaljer. I det stora hela kommenteras också vad som är det önskvärda beträffande olika exteriöra detaljer. I vissa avseenden är standarden inte kommenterad då den i sig själv är så tydlig att kommentarer är överflödiga.

Vissa kommentarer är mer i överensstämmelse med den uppfattning som i viss mån skiljer sig från standarden hos de flesta med lång erfarenhet i rasen.

Vi har valt att enbart ha med bilder på hundar som inom standarden visar utmärkta helheter (förutom de med färgfel).

Åke Cronander, april 2018, på uppdrag av Svenska Dalmatiner-Sällskapet

Översiktlig innehållsförteckning

<u>Ursprung</u>	<u>2</u>
<u>Helhetsintryck och måttförhållanden</u>	<u>7</u>
<u>Uppförande/karaktär</u>	<u>7</u>
<u>Huvud</u>	<u>8</u>
<u>Kropp</u>	<u>12</u>
<u>Rörelser</u>	<u>14</u>
<u>Hud, päls och färg</u>	<u>15</u>
<u>Fel</u>	<u>16</u>
<u>Teckningen kan förvilla</u>	<u>18</u>

Tack för bidrag med bilder! *Medgivande för publicering finns, även för SKK:s hemsida.*

Eva Dragovic

Outi Nurmi

Carin Säärelä

Miriam Özger

Lena Erlandsson

Florence Brunberg Johansen

Satu Myllyntaus

Onnie Bergland

Line Möller-Madsen

Dag Jansson

Johanna Eklund

Layout

Pernilla Sandström

FCI-nummer 153
FCI-standard på tyska publicerad 2011-05-30
FCI-standard fastställd av FCI General Committee
2010-10-13
Översättning fastställd av SKK:s arbetsgrupp för
standardfrågor 2012-11-21

Ursprungsland/hemland

Kroatien

Användningsområde

Jakthund, sällskapshund och mångsidig familjehund.

FCI-klassifikation

Grupp 6, sektion 3

Bakgrund/ändamål

Rasens ursprung kan härledas från målningar och kyrkliga krönikor från 1500-1700-talet. Den finns avbildad på en altartavla från 1600-1630 i en kyrka i Veli Losinj på ön Losinj i Kroatien och på en fresk i Zaoztrog i Dalmatien, Kroatien. Därav kan slutas att rasens ursprung finns i östra Medelhavsområdet, närmare bestämt i den historiska provinsen Dalmatien. De äldsta beskrivningarna av rasen återfinns i texter från 1719 och 1737 i Bistum Djakovo där hunden omnämns med det latinska namnet Canis Dalmaticus. Thomas Pennant har i sitt verk Synopsis of Quadrupeds från 1771 beskrivit rasen som mycket självständig, kallat den "Dalmatian" och angett Dalmatien som dess ursprungsområde. I ett verk utgivet 1790 betecknar Thomas Bewick rasen som "Dalmatian or Coach Dog".

Den första inofficiella standarden för dalmatiner skrevs 1882 av engelsmannen Vero Shaw. Denna standard omarbetades 1890 genom grundandet av en rasklubb i England till den första officiella standarden. FCI publicerade 1955 den första standarden för "dalmatisk jakthund".

Det finns en rad mer eller mindre historiskt välgrundade spekulationer kring dalmatinerns ursprung. Exakt varifrån rasen härstammar samt dess ursprungliga användningsområde är därför omgivet av många frågetecken. Idén om "dalmatisk jakthund" är mycket tveksam. Att det är fråga om en mycket gammal ras med rötter många hundra – kanske rent av tusentals år – tillbaka i tiden är emellertid allmänt vedertaget. En teori är att rasen följde med romer som kom från Indien med "dalmatiska skepp" till Europa under medeltiden. Säkert är emellertid att rasen under senare delen av 1700-talet blev populär som vagnshund i finare stall, i England och andra europeiska länder. Dalmatinern var dock inte bara en dekorativ statussymbol. Den skulle hålla sig i närheten av stallet och hästarna där den skulle vakta och hålla uppsikt. Detta ger vid handen att dalmatinern är mer en vakthund än en jakthund. Den skulle också springa nära intill eller under vagnen vid färd samt övervaka och vakta vagn och resepersedlar vid raster.

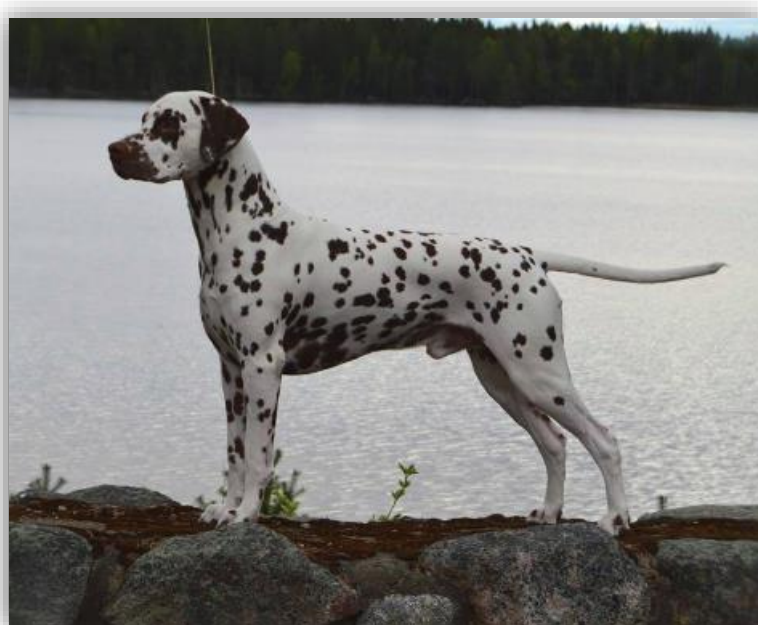
Utmärkt representant för rasen.



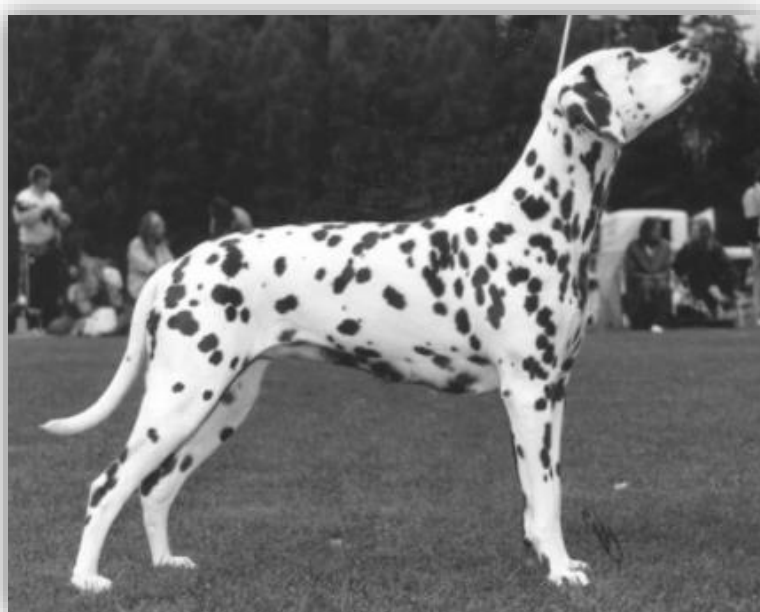
Hanar med utmärkt helhetsintryck.



Hanar med utmärkt helhetsintryck.



Tikar med utmärkt helhetsintryck.



Tikar med utmärkt helhetsintryck.



Helhetsintryck

Huvudet skall vara medellångt och format som en prisma samt ha hängöron. Kroppen skall vara rektangulär, kraftig, muskulös och karaktäristiskt prickig. Rörelserna måste vara eleganta och könsskillnaderna tydliga.

Diskvalificerande fel

Hund som tydligt visar fysiska eller beteendemässiga abnormiteter skall diskvalificeras.

Viktiga måttförhållanden

Förhållandet kroppslängd-mankhöjd skall vara 10:9.

Förhållandet skalle-nosparti skall vara 1:1.

Höjden till armbågarna skall vara 50 % av mankhöjden.

Hasornas höjd skall vara 20-25 % av mankhöjden.

Huvudets längd skall motsvara cirka 40 % av mankhöjden.

Uppförande/karaktär

Dalmatiner skall vara vänlig med ett behagligt sätt, inte blyg eller tveksam, fri från nervositet och aggressivitet. Den skall vara livlig, snäll, trogen, självständig och lätt att träna. Rasen tycker om vatten och utomhusaktiviteter och den har en utpräglad stövarinstinkt.

Diskvalificerande fel

Aggressiv eller extremt skygg.

Huvud format som en prisma kan feltolkas då en prisma kan ha många olika former. Se tydligare beskrivning under huvud.

Med kraftig och muskulös avses en rejäl och välkroppad hund i god kondition. Med detta avses en välutvecklad (inte överdriven) hund med goda muskler och en stram och fast kropp. Den får inte vara i för tunn kondition och aldrig ge ett magert intryck men inte heller ge ett tungt intryck.

En dalmatiner tar ofta tid på sig att utvecklas och är inte "färdig" förrän vid tre till fyra års ålder. Den är långlivad och har ofta sin topp upp i sju till åtta års ålder. En ung hund med bra proportioner i övrigt kan i unga år se lite högställd ut utan att detta är något egentligt fel.

Utmärkt representant för rasen.



Att som i standarden ange "utpräglad stövarinstinkt" anses nog av de flesta som felaktigt. Man ska aldrig glömma att den vedertagna uppfattningen är att rasen ursprungligen varit en vakt- och gårdshund och att dalmatiner därför har ett visst mått av vaktinstinkt. I dagens samhälle ställs ökade krav på hundars tillgänglighet mot främmande människor och det gör att vi i dag föredrar vänligt sinnade hundar. Mycket skygga och rädda hundar ska inte accepteras.

Huvud

Huvudet måste vara i proportion till och harmoniera med kroppen. Skallen får inte vara för bred. Avståndet från nackknölen till stopet skall motsvara avståndet från stopet till nosspetsen eller så kan nospartiet vara något kortare. Skallens och nosryggens plan skall divergera lätt. Käkmuskulerna och kindbenen får inte vara för markerade. Huden på hela huvudet skall vara fri från rynkor.

Skallparti

Skalle

Skallen skall vara flat med en svag avrundning åt sidorna. Den skall vara som bredast mellan öronen och tinningbenen skall vara tydligt markerade. Det skall finnas en antydning till pannfåra.

Diskvalificerande fel

Skallplan och nosrygg vars linjer konvergerar.

Stop

Stopet skall vara måttligt markerat.

Ansikte

Nostryffel

Nostryffeln skall vara stor med breda öppna näsborrar. Den måste vara helt pigmenterad i enlighet med prickarnas färg.

Diskvalificerande fel

Opigmenterad nostryffel.

Nosparti

Nosryggen skall vara rak.

Läppar

Läpparna skall vara kraftiga och ligga ganska stramt an mot käkarna. De får inte vara löst hängande eller för tjocka. Mungiporna skall inte vara markerade. Det är önskvärt att läpparna är fullständigt pigmenterade.

En något markerad kind ska finnas för rätt balans i huvudet.

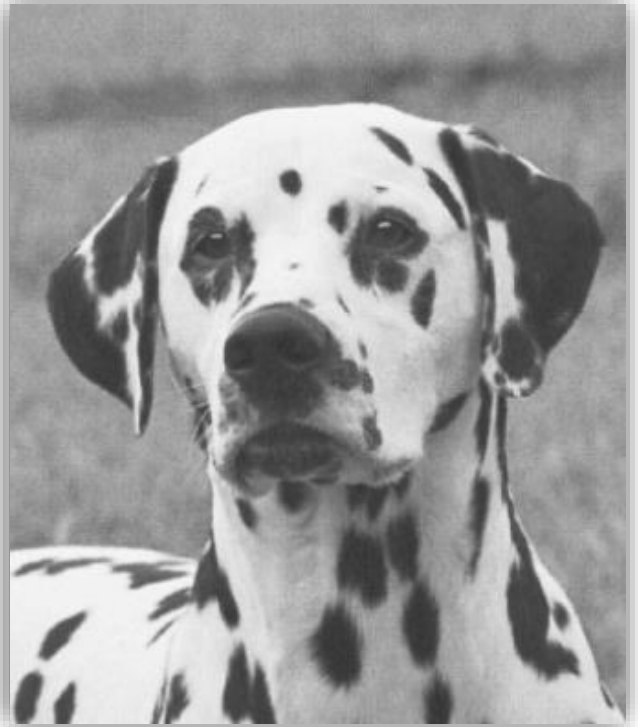
En bättre beskrivning är att se skallen mer som en avrundad kub med en aning ökad bredd mellan öronen.

En liten avsaknad av pigment är ett mindre fel.

Nospartiet ska motsvara ungefär hälften av huvudets längd. I tidiga standarder står att nospartiet ska se "afstympat" ut. Alltså aldrig snipigt eller tunt nosparti.

Det finns individer med fullständigt pigmenterade läppar och dessa är ofta tungt tecknade. Opigmenterade eller delvis pigmenterade läppar är vanligt och delvis pigmenterade läppar behöver inte betraktas som fel. Helt opigmenterade läppar är inte ett allvarligt fel.

Utmärkta huvuden.



Utmärkta huvuden.



Käkar/tänder

Käkarna skall vara kraftiga och väl utvecklade. Saxbett. Det är önskvärt med en full tanduppsättning om 42 tänder. Tanderna skall vara jämna och vita. Hos äldre hundar tolereras tångbett.

Diskvalificerande fel

Avsaknad av fler än 6 premolarer, varvid avsaknad av M3 inte beaktas och inte betraktas som fel.

Ögon

Ögonen skall vara ovala och riktade framåt. De är ansatta med en vinkel av 10-15 grader. Ögonen och ögonkanterna skall vara pigmenterade i enlighet med prickarnas färg. Ögonkanterna skall vara åtliggande, inte lösa.

Diskvalificerande fel

Ektropion eller entropion.

Blekblå ögon, flerfärgade ögon (heterokromi), blå ögon, delvis blåfärgad iris.

Öron

Öronen skall vara ganska högt ansatta och bäras tätt intill huvudets sidor. De skall räcka till de inre ögonvråna eller till stopet. Öronen skall vara formade som en liksidig triangel med avrundad spets. De skall ha fin struktur och vara mjuka vid beröring. Det är mycket viktigt att öronen är prickiga, dvs de får inte vara helt svarta eller leverbruna utan skall ha svarta eller leverbruna prickar i den vita grundfärgen i enlighet med färgvarianten.

Hals

Halsen skall vara kraftig och tämligen lång. Den skall avsmalna mot huvudet och vara fri från löst halsskinn.

Kraftiga vita tänder med perfekt saxbett är givetvis att föredra men tandförluster förekommer och ska noteras och graden av avvikelse får vägas in i helhetsbilden.

Notera >6 tandförluster (M3 räknas inte) är diskvalificerande fel.

Tidigare standard har beskrivit ögonen som måttligt stora och runda varför den nya skrivningen om ögonen som ovala får tolkas mer åt det runda än mandelformade. Helt mandelformade och/eller sneda ögon ger ett rasotypiskt uttryck. Ljusa stickande ögon är inte heller rastypiskt. Ögonfärg följer svart eller leverpigment och är på den levertecknade hunden ljust bruna till mörkt bärnstensfärgade. För ljusa ögon är ofta förekommande i båda färgvarianterna och ska uppmärksammas.

Mörka öron förekommer och finns ofta hos pigmentstarka hundar. Uppfattningen att prickiga öron är mycket viktigt kan i förlängningen leda till pigmentsvaga hundar där också dövhet är vanligare.

Lägg inte för stor vikt vid mörka öron. Huvudsaken är att det finns lite vitt på örat. Det vita kan också sitta på insidan av örat.

Allt för långa smala och eleganta halsar förekommer vilket ger felaktiga proportioner och stör balansen.

Kropp

Kroppen skall vara rektangulär, förhållandet mellan kroppslängd och mankhöjd 10:9.

Manke

Manken skall vara väl markerad.

Rygg

Ryggen skall vara kraftfull och plan.

Ländparti

Ländpartiet skall vara kort och muskulöst.

Kors

Korset skall vara muskulöst och slutta mindre än 30 grader.

Bröstkorg

Bröstkorgen skall vara djup och rymlig men inte alltför bred eller tunnformad. Revbenen skall vara väl välvda. Bröstdjupet skall utgöra 45-50 % av mankhöjden och höjden till armbågarna 50 % av mankhöjden.

Underlinje och buk

Underlinjen skall vara måttligt uppdragen mot ländern men inte åtstramande.

Svans

Svansen skall vara ansatt i korsets förlängning och räckta ungefär till hasen eller något längre. Svansen skall vara kraftig vid roten och avsmalna jämnt mot spetsen men den skall inte vara för tjock utan i proportion till kroppen. Den skall bäras sabelformad. Det är önskvärt med prickar på svansen.

Diskvalificerande fel

Ringlad svans.

Kraftfull och plan innebär inte en överlinje plan som en plank. Det är viktigt att inte blanda ihop ryggbakpartiet med ländern. Ryggen slutar vid sista revbensparet och därefter kommer ländern. Överlinjen ska som på en normalt konstruerad hund ha en liten dipp bakom manken och sedan övergå i en svagt välvd länd.

I tidigare standard står att ländpartiet ska vara något välvt, som på en normalt konstruerad hund. En svagt välvd länd visar på en stark och korrekt överlinje.

Korset får inte bli vare sig för plant eller för sluttande. Det ska ge ett avrundat intryck och aldrig påverka rörelserna negativt.

Bröstkorgen ska utgöra merparten av hundens längd. Avsaknad av förbröst förekommer och bör uppmärksammas. Förbröstatet får inte vara för framträdande, lagom är att "få något i handen" och något synligt från sidan.

Utmärkt representant för rasen.



Prickar på svansen är endast en kosmetisk detalj.

Extremiteter

Framställ

Helhet

Framstället skall vara proportionerligt i förhållande till kroppen. Frambenen skall vara lodrätt ställda.

Skulderblad

Skulderbladsvinkeln skall vara cirka 115-120 grader.

Armbåge

Armbågarna skall ligga tätt an mot kroppen.

Underarm

Frambenen skall vara raka med proportionellt utvecklade och kraftiga (rund) benstomme.

Mellanhand

Mellanhänderna skall vara starka, något lutande och fjädrande.

Framtassar

Framtassarna skall vara kompakta, s.k. kattfot. Trampdynorna skall vara starka och elastiska. Klorna skall vara så pigmenterade som möjligt.

Bakställ

Helhet

Bakstället skall vara proportionerligt i förhållande till kroppen med mycket kraftiga och välutvecklade muskler. Bakifrån sett skall benen vara parallella.

Lår

Låren skall vara muskulösa och kraftiga.

Knäled

Knäna skall vara kraftiga och välutvecklade. Knäledsvinkeln skall vara 40 grader mot horisontalplanet.

Has/hasled

Hasorna skall vara starka. Hasledsvinkeln skall vara cirka 130 grader.

Mellanfot

Mellanfötternas längd skall vara cirka 20-25 % av mankhöjden.

Baktassar

Baktassarna skall vara kompakta, s.k. kattfot. Trampdynorna skall vara starka och elastiska. Klorna skall vara så mörkt pigmenterade som möjligt.

Utmärkt framställ.



Låren ska vara förhållandevis breda med starka underben.

Utmärkt bakställ.



Rörelser

Rörelserna skall vara jämna, eleganta och harmoniska. Skritt och trav skall vara vägvinnande med uttalad räckvidd fram och bra påskjut bak. Sett framifrån skall benen röra sig parallellt.

Rörelserna ska vara flytande, kraftfulla och rytmiska med ett vägvinnande ekonomiskt steg. För att få detta idealiska rörelseschema krävs att vinklarna fram och bak är i balans vilket ska ge en god steglängd. Rörelserna bak ska inte bara bestå av ben som kastas ut bakom hunden (korset) utan bestå av ett grundarbete från höft, knä och has. Brist på harmoni mellan fram- och bakbensrörelser förekommer och har sin grund i bristande balans mellan vinklar i fram- och bakställ.

Den typiska svikten i steget, som också ger ett intryck av att hunden kan röra sig hur länge som helst utan att anstränga sig nämnvärt, förloras i ett för uppdrivet tempo.

Hund med utmärkta rastypiska rörelser.



Päls

Pälsstruktur

Pälsen skall vara kort, glänsande, hård och tät över hela kroppen.

Pälsen får inte vara tunn eller gles.

Diskvalificerande fel
Strävårig eller långhårig.

Utmärkt representant för rasen.



Färg

Grundfärgen skall vara rent vit. Hos de svartteknade hundarna skall prickarna vara svarta; hos de leverteknade skall prickarna vara leverbruna. Prickarna skall vara symmetriskt fördelade över hela kroppen. De skall vara klart avrundade och inte flyta samman med den vita grundfärgen. Prickarna skall vara så jämnstora som möjligt och deras diameter skall vara 2-3 cm. Hos den leverteknade varianten är prickarna något mindre, cirka 2 cm i diameter. Prickarna på huvud och ben skall vara mindre än de på kroppen. Det är önskvärt att mindre prickar finns även på svansen. Ojäma prickar på kroppen är inte önskvärt och skall bestraffas. Prickarna får inte gå i varandra och bilda större fläckar. Fläckar och färgade partier är inte önskvärt. Särskild uppmärksamhet ska ägnas prickarna på öronen.

Diskvalificerande fel

Skarpt avgränsad större fläck ("blaffa") runt ögat ("monokel") eller på annan del av kroppen.

Trefärgad (svarta och bruna prickar på en och samma hund), brindlefärgade, gula, orange eller blå prickar eller rent vit utan prickar.

Dövhet.

Färg och teckning får aldrig tilldelas sådan betydelse att en hund som är utmärkt i dessa avseende premieras före rastyp, anatomisk sundhet och temperament.

Färgen får inte tydligt variera men på en leverteknad kan nyansen skifta något vilket inte ska betraktas som fel. En dalmatiners teckning kan variera från sparsamt tecknad till mycket rikligt tecknad med sammanflytande prickar. Så länge teckningen ger ett prickigt helhetsintryck är denna variation fullt acceptabel. Idealet är givetvis en verkligt välteknad hund med prickar av jämn storlek och kvalitet, som är jämnt fördelade över kroppen. Små prickar som dessutom inte är runda till formen, så kallade ticks, ger ett oroligt och skräpigt intryck.

Lite för få eller för många distinkta prickar av god storlek och kvalitet är att föredra framför en jämnare tecknad hund men som har mer varierande storlek och sämre kvalitet på prickarna.

Standarden föreskriver prickiga öron, vilket är prydligt men det förekommer en del hundar med mörkare öron. Detta kan accepteras (se beskrivning under öron) så länge det inte rör sig om en så kallad blaffa.

Avsaknad av prickar på svansen är ett obetydligt fel.

"Bronzing" det vill säga tillfälligt förekommande bronsliknande missfärgning av de svarta prickarna förekommer i samband med fällning eller sämre kondition. Detta innebär att färgen förlorar djup och lyster. Detta kan uppträda på hela kroppen eller vissa partier (ofta på nacke och insidan av benen). Det kan därför vara svårt att skilja från en trefärgad där det finns orangerfärgade fläckar som är ett diskvalificerande fel.

Felfärgade hundar – "lemon".



Felfärgade hundar – "orange".



Storlek/vikt

Mankhöjd

Hanhund: 56-62 cm

Tik: 54-60 cm

Hundar av perfekt typ och balans vars mankhöjd överskrider ovan nämnda gränser ska inte bestraffas.

Fel

Varje avvikelse från standarden är fel och skall bedömas i förhållande till graden av avvikelse och dess påverkan på hundens hälsa och välbefinnande.

Diskvalificerande fel

- Aggressiv eller extremt skygg.
- Hund som tydligt visar fysiska eller beteendemässiga abnormiteter skall diskvalificeras.
- Skallplan och nosrygg vars linjer konvergerar.
- Avsaknad av fler än 6 premolarer, varvid avsaknad av M3 inte beaktas och inte betraktas som fel.
- Ektropion eller entropion.
- Blekblå ögon, flerfärgade ögon (heterokromi), blå ögon, delvis blåfärgad iris.
- Opigmenterad nostryffel.
- Ringlad svans.
- Skarpt avgränsad större fläck ("blaffa") runt ögat ("monokel") eller på annan del av kroppen.
- Trefärgad (svarta och bruna prickar på en och samma hund), brindlefärgade, gula, orange eller blå prickar eller rent vit utan prickar.
- Strävharig eller långhårig.
- Dövhet.

Nota bene

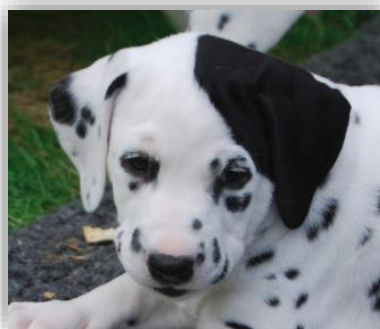
Endast funktionellt och kliniskt friska hundar med rastypisk konstruktion skall användas till avel.

Testiklar

Hos hanhundar måste båda testiklarna vara fullt utvecklade och normalt belägna i pungen.

En dalmatiner föds vit och prickarna börjar framträda vid cirka 10 dagars ålder. En "blaffa" (eng. patch) är en större fläck som syns redan vid födseln. Tidigare avlivade de flesta uppfödare dessa direkt. Numera är det vanligt att sådana valpar föds upp och rent av kan förekomma på en utställning. En "blaffa" kan i princip sitta var som helst på kroppen men återfinns vanligast på huvudet runt ett öga (monokel) eller över öronen. Ibland kan samma hund ha flera "blaffor". En "blaffa" är mycket stark i färgen och är sammetsliknade i pälsen och skiljer sig mot övriga prickar, den saknar också inslag av vita hår. Den är också oftast mycket starkt avgränsad med jämna kanter. Ibland kan det även för en rasspecialist vara mycket svårt att avgöra om det verkligen är fråga om en "blaffa" eller inte. Vid osäkerhet är det därför inte att rekommendera att en sådan hund diskvalificeras.

Valpar med "blaffa".



Denna ras omfattas inte av Särskilda Rasspecifika Domaranvisningar (SRD), dock gäller

Generellt för hundar av alla raser

Andning

Alla hundar ska kunna andas obesvärat även under rörelse.

Ögon

Alla hundar ska kunna uppvisa ögon fria från irritation.

Hud

Alla hundar ska ha frisk hud utan tecken på irritation.

Bett och tänder

Alla hundar ska ha friska tänder och standardenligt bett. Felplacerade tänder som skadar tandköttet eller gommen är diskvalificerande fel.

Kondition

Inga hundar ska vara överviktiga.

Rörelser

Alla hundar ska röra sig rastypiskt och utan synbar ansträngning eller besvär.

Mentalitet

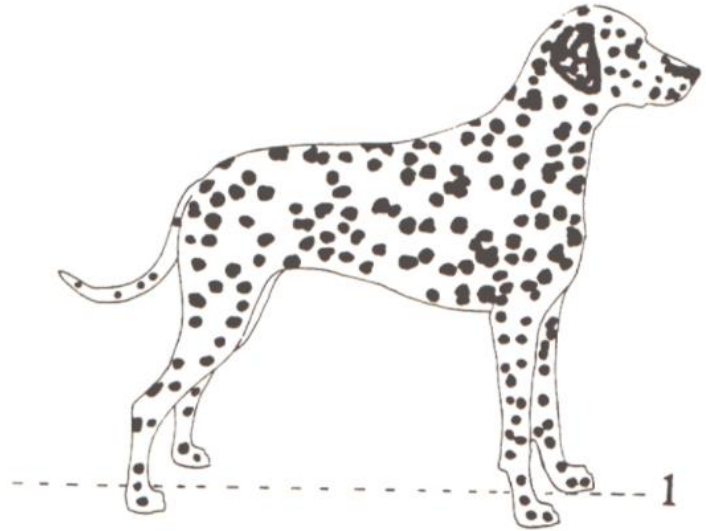
Alla hundar ska ha en mentalitet som tillåter att de kan fungera i samhället. Rastypiska beteenden måste beaktas och tillåtas, men överdrivet reserverat eller skarpt beteende är aldrig önskvärt. Aggressivitet och paniskt flyktbeteende kan icke tolereras och ska rendera hunden "Disqualified".

DALMATINERNES TECKNING KAN FÖRVILLA

Text och illustrationer: Copyright Ann-Marie Hammarlund

Då det gäller att bedöma exteriören är det ingen ovanlighet att till på köpet mycket raskunniga personer luras av dalmatinernas teckning.

För att bevisa hur stor betydelse teckningen i sin helhet och fläckarnas placering i förhållande till varandra har för vår ras, presenteras här inom en exakt likadan kontur fem exemplar med helt olika teckningar, numrerade från 1-5.



Exteriört sett är inte denna kontur helt korrekt. Den har inte de proportioner som eftersträvas. Hunden är något för högställd (se streckad linje) och har för kort hals.

Ovanstående bild visar en i det närmaste idealisk teckning. När fläckarna är så jämnt fördelade som här, kan fläckarna få vara färre men knappast fler och ändå vara nära idealet. Den verkligt stora fördelen med denna teckning är den enhetliga storleken på de rejäla fläckarna.

Det är intressant att se, hur den feminina prägel framhävs av den vackra teckningen, som dessutom ger hunden ett vaket och intelligent uttryck. På grund av den olyckliga linjen av fläckar på nosen, får man intryck av uppnäsa, vilket inte är med sanningen överensstämmande.

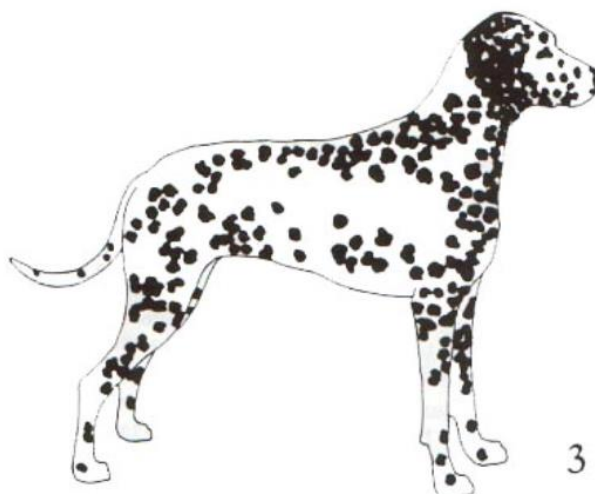
När man bedömer dalmatiner måste man kunna ställa in blicken på teckningen kontra konturen, för att inte bedömningen av hunden ska vilseledas av en optisk synvilla.

Man märker ganska snart, att om blicken ställs in på konturen, som på så sätt kommer närmare, blir hundens teckning av underordnad betydelse. Men om däremot blicken ställs in på fläckarna, vilket är nödvändigt för att bedöma deras kvalitet och placering i helhet, sjunker konturen undan.

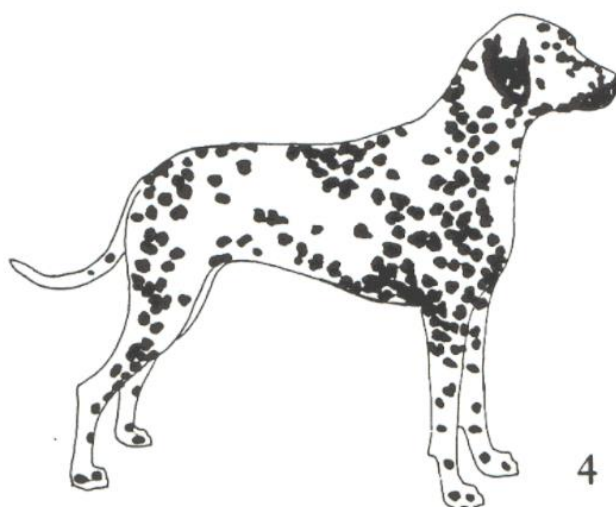
Vad beträffar följande teckningar 2-5 så skulle man mycket väl kunna tänka sig, att ett något förhastat omdöme blev såsom följer på nästa sida.



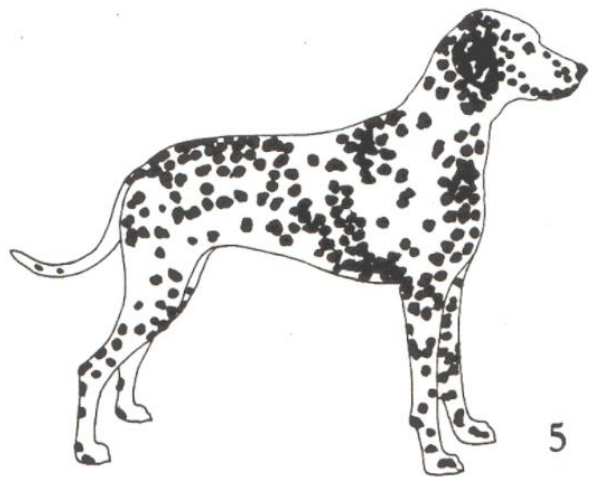
2) Huvudet ser något tungt och slappt ut. Halsen verkar grov. Skuldran är rak och armbågen utåtvänd. Kort och flat bröstorg. Bakdelen rätt bra men för lätt till den tunga frambdelen.



3) Huvudet verkar en aning kort. Skallen verkar överdimensionerad från nackknölen och nedåt. Var manken ligger är svårt att se. Skuldran är överdrivet sluttande. Hunden verkar vara något knipt i armbågen, vilket ger intryck av något fransysk frambensställning. Grund och vid bröstorg. För bukig. Fallande kors med lågt ansatt svans.



4) Toppig skalle. Tråkigt uttryck. Tunt nosparti. Örat ser ut att vara lågt ansatt. Kort och grov hals. För massiv och tung front. Rak bakbensvinkling. Oädel och "bonnig" i typen.



5) Långt huvud. Låg hjässa och utplanat stop. För mycket läpp. För kraftig bröstorg och för välvd över bakkelen. Hunden hänger inte ihop och ser högställd ut. Övervinklat bakstäl. Tunna extremiteter.

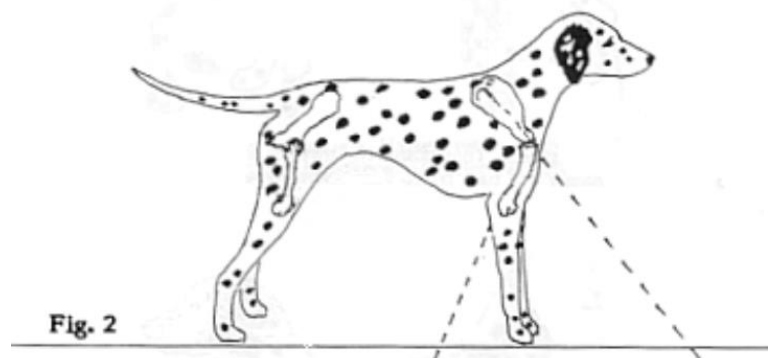
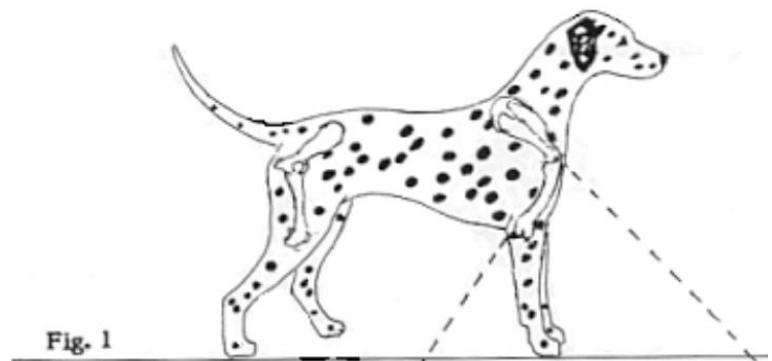


Fig. 1 visar en dalmatiner, som är välvinklad såväl fram som bak, vilket resulterar i längre hals, bättre bröstdjup och starkare ländparti samt framför allt ett korrektare rörelseschema.

Fig. 2 visar en dalmatiner med rak skuldra, rak överarm och dåliga vinklar bak, särskilt då knävinkeln. Detta ökar mankhöjden (3-5 cm). Denna dalmatiner är för högställd och har en kort och grund bröstorg, kort hals och sämre benstomme.

De streckade linjerna visar hur vinklarna påverkar hundens maximala steglängd.

Hunden i Fig. 1 har tveklöst det mer vägvinnande steget med fin svikt. Hunden i Fig. 2 rör sig med ett kortare steg utan svikt. Detta steg är också oekonomiskt, men kan felaktigt uppfattas som vägvinnande, eftersom den kortare steglängden gör att rörelserna verkar mycket snabbare.

www.dalmatiner.nu

