

CHART POLSKI



Domarkompendium Svenska Vinthundklubben 2022

Domarkompendiet har genomgått och reviderats med anledning av Svenska Vinthundklubbens Domarkonferens 2022. Per Lundström har genomfört denna revidering, med hjälp av den polska rasklubbens kommentarer till standarden från 2012. Susannah Thyni har varit behjälplig med layout och sammansättning av kompendiet. Detta kompendium får användas fritt av Svenska Vinthundklubben och Svenska Kennelklubben. Alla fotografers medgivande finns beträffande publicering.

Innehållsförteckning

Bakgrund/ändamål	3
Helhetsintryck.....	4
Viktiga måttförhållanden	4
Uppförande/karaktär	4
Huvud.....	5
Hals.....	8
Kropp	9
Svans	10
Extremiteter	10
Framställ	10
Bakställ.....	11
Hundar av utmärkt typ.....	13
Rörelser.....	14
Päls	15
Storlek/vikt.....	16
Fel	16
Diskvalificerande fel	17
Nota Bene	17
Testiklar.....	17
Sammanställning viktiga mått	18
Viktiga saker att komma ihåg	18
Rasspecifika avelsstrategier, RAS.....	19

Standardtexten publiceras genomgående till vänster, rasklubbens kommentar till höger i kursiv stil.

STANDARD FÖR CHART POLSKI

FCI-nummer 333 FCI-standard på tyska publicerad 1999-10-01
FCI-standard fastställd av FCI General Committee 1999-10-01
Översättning fastställd av SKKs arbetsgrupp för standardfrågor 2020-08-06

Ursprungsland/ hemland

Polen

Användningsområde

Vin hund för jakt på fälthare, räv, rådjur och trapp, men även på varg.

Rasens anhängare är idag mycket aktiva inom lure coursing. I Polen har man också egna prov där de tävlar och bedöms i par och även i team av tre. Detta för att efterlikna den jakt som bedrevs med dem under 1500 – 1600-talet.

På den tiden användes mindre drivande och spårande hundar för att hitta bytet och därefter släpptes chart polski-typade hundar för att döda bytet. Vid jakt på varg användes flera hundar. Trapp är en stor och tung fågel som liknar hönsfåglar till sitt yttre.

FCI-klassifikation

Grupp 10, sektion 3

Bakgrund/ändamål

Chart polski, den polska vin hund, har förekommit i Polen sedan 1200-talet.

Rasen härstammar antagligen från asiatiska vin hundar av salukityp och inte, som den ryske författaren Sabaniejev har påstått, från korsningar mellan greyhound och borzoi. Det senare är inte möjligt, eftersom rasen borzoi inte var känd förrän under tsar Ivan den Förskräckliges regim på 1500-talet. Chart polski omnämns ofta i litteraturen, speciellt i jaktlitteratur, och den bildokumentation som ingår är mycket enhetlig.

Det oföränderliga utseendet hos den polska vin hund, så som den avbildas på målningar och teckningar visar att rasen, trots inkorsningar med andra raser, bevarade sitt ursprungliga utseende ända till slutet av 1800-talet.

Rasen hölls främst vid stora herrgårdar och gods. I modern tid innan andra världskriget fick de endast användas vid jakt på egendomar över 2000 hektar.

Efter andra världskriget fanns ett fåtal individer kvar och hölls av tjuvjägare i de östra delarna av Polen fram till 1970-talet. I före detta polska områden, då tillhörande Ryssland och Ukraina-regionen, fanns det upp till ett par hundra renrasiga chart polski. Därifrån importerades två tikar till Polen och första renrasiga efterkrigs-kullen föddes 1974. Det blev startskottet för att återinföra och bevara rasen i Polen.

År 1981 skrevs en rasstandard och det skapades en stambok. Rasen blev preliminärt godkänd av FCI 1989 och på Europa Vinnar-utställningen i Poznan år 2000 blev den godkänd med CACIB-rättigheter. En polsk rasklubb har funnits sedan 1984.

Helhetsintryck

Chart polski är en storvuxen hund. Den skall vara kraftfull, muskulös och påtagligt kraftigare och mindre finlemmad än de övriga korthåriga vinthundarna. Den skall dock inte vara grov eller trög.

Till sitt utseende liknar den närmast sin anfader, den asiatiska vinthunden. Den kraftiga benstommen, den kompakta kroppsbyggnaden, den framträdande muskulaturen och de kraftfulla käkarna vittnar om att denna ras har använts för jakt under de krävande polska klimatbetingelserna.

De uttrycksfulla ögonen, med livlig och genomträngande blick, spelar en viktig roll för helhetsintrycket.

Chart polski ska förkroppsliga fart och rörlighet. Den ska samtidigt ge intryck av att vara nobel och självständig. Rasen är stor och kraftfull med tydlig könsprägel.

Den ska ha en kort och kompakt kropp där de längre linjerna kommer i hals och bakställ samt mycket god benhöjd (54%),

Viktiga måttförhållanden

Förhållandet mellan mankhöjd och kroppslängd skall vara 10:10,2 - 10,3.

Rasen ska vara så gott som kvadratisk och högställd 2 - 3 % längre än mankhöjden.

Avståndet från armbågsleden till marken ska vara 54 % av mankhöjden.

Standarden innehåller många måttangivelser och i slutet av kompendiet har vi samlat dem i en tabell.

Chart polski, för jämförelse med kusinraserna



chart polski
kort och kraftfull



magyar agár
lätt rektangulär, kraftfull



greyhound
kurvig och långlinjerad

Uppförande/karaktär

Chart polski är självmedveten, självsäker, reserverad och modig.

Under jakten är den snabb, mycket skicklig och uthållig. I aktion reagerar den snabbt och häftigt.

En chart polski är mycket modig och beslutsam, den jagar allt som rör sig. Till skillnad från många andra vinthundar använder den också näsan när den behöver.

Den är reserverad men framför allt lugn och tillbakadragen.
Chart polski ska kunna arbeta i par eller i team så den får inte vara aggressiv. Den har en stark revirkänsla och vaktar sitt territorium.

I utställningsringen behöver den inte tycka om domaren men ska inte på något sätt visa rädslor eller onaturlig skygghet.



Lure coursing är rasens officiella bruksprov och här kan man tydligt se hur agila de är.

Huvud

Huvudet skall vara kraftfullt, långt och väl-skuret. Det skall bäras förhållandevis högt. I stillastående bärs huvudet något lägre än hos greyhound.

Huvudets längd skall motsvara 37 - 38 % av mankhöjden för hanhund och 36 - 38 % 36 - 38:100 för tik. Förhållandet mellan nosparti

Huvudet ska vara långt och strömlinjeformat med ett svagt stop. Huvudets form ska ge intryck av en lång trubbig kil. Muskulatur, skelett och ådring syns relativt tydligt.

Huvudets plan ska vara lätt divergerande, oftast mer framträdande hos hanar.

och skallparti skall vara 1:1, nospartiet får dock vara något längre.

Huvudets bredd vid okbågarna skall vara ca 38 % av huvudets längd. Det är önskvärt att nospartiets omkrets mätt framför ögonen är cirka 80 % av huvudets längd.

Viktigt med kraftfulla käkar och strama läppar.

Huvudet bäres ganska högt och något framför hunden, det sänks i rörelse men ska vara över rygglinjen.

För att förenkla måttförhållandena ska ett hanhundshuvud vara 26 – 31 centimeter och ett tikhuvud 25 – 28 centimeter. Huvudets bredd ska vara två femtedelar av hela huvudets längd, vilket blir ca 10 – 12,5 centimeter på en hane.

Fyra utmärkta huvuden av lite olika typ men inom standarden



Skallparti

Skalle

Skallens övre del skall vara flat. Pannfåran skall endast vara lätt markerad, önskvärt är ca 5 mm djup. Pannan och ögonbrynsbågarna skall endast vara lätt markerade. Skallens och nospartiets sidor skall mjukt övergå i varandra

Ögonbrynsbågarna ska vara lätt markerade, så även nackknölen. Skallen ska övergå till nacken utan tydlig markering. Huvudet ska präglas av stramhet.

Stop

Stopet skall endast vara lätt markerat.

Ansikte

Nostryffel

Nostryffeln skall vara svart eller mörk. Den skall vara stor och något framskjuten.

Nostryffeln ska vara stor och ligga på en något lägre nivå än nospartiets linje, en så kallad "Roman nose".

Nosparti

Skallens och nospartiets övre plan skall vara lätt divergerande. Nospartiet skall vara kraftfullt och avsmalna så gradvis mot nosspetsen att det inte ger intryck av att vara spetsigt, utan snarare trubbigt för att vara hos en vinhund. Det är önskvärt att nostryffeln är placerad en aning lägre än nosryggens övre plan.

Ett visst djup, från sidan sett, krävs för att ge nospartiet dess rätta kraft. En kraftfull underkäke med tydlig haka är också viktigt för att ge kraft åt nospartiet och skapa den korrekta profilen. Nostryffeln ska vara något utskjutande framför nospartiet.

Läppar

Läpplinjen skall i sin helhet vara tydligt framträdande. Läpparna skall vara strama utan överdrifter. Vid ansättningen får de bilda ett mycket litet veck som döljer underläppens pigmenterade kant. Läpparna får dock aldrig vara hängande eller dölja underkäken.

Läpparna ska vara ganska strama och både överkäken och underkåkens läppar ska tydligt synas från sidan.

Käkar/tänder

Saxbett, men tångbett är tillåtet. Käkarna och tänderna skall vara kraftiga.

Både tänder och käkar ska vara rejäla för att även kunna ta upp kampen med en varg.

Ögon

Allt efter pälsfärgen kan iris variera i färg från mörkt brun till bärnsten, men mörka ögon är önskvärt. Ögonen skall vara uttrycksfulla, ganska stora och något snedställda (mandelformade). Uttrycket måste vara rastypiskt - livligt och genomträngande.

Ögonen ska vara mandelformade och snedställda samt så mörka som möjligt. Den har fjär blick och ett något avvaktande uttryck. Det finns också en nyfikenhet och bestämdhet i blicken. Ögonen får heller inte vara framträdande eller gula.

Öron

Öronen skall vara medelstora och ganska smala. När de förs framåt skall deras yttersta delar lätt nå de inre ögonvråna. Öronen skall vara ansatta i ögonhöjd. Öronbrosket skall vara relativt mjukt och öronen kan ge intryck av att vara tjocka. Tillåtna öronställningar är: vikta bakåt mot nacken (rosenöra), vikta öron, vid lystring helt resta

Öronställningarna kan variera mycket. Öronlappen ska inte vara för tunn, viktigt med mjukt öronbrosk så att de kan vika dem bakåt som ett rosenöra vilket föredras.

Öronen är mycket rörliga och sinnesstämningen påverkar hur de bär dem, till exempel vid

ståndöron eller resta öron med yttersta spetsen svagt framåttippad.

nyfikenhet kan halva örat stå rakt ut från skallen och den andra halvan hänger nedåt.



Utmärkta rosenöron

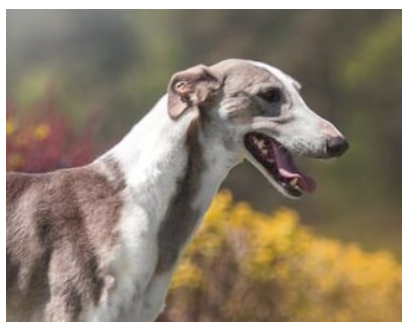


Rasen visar ofta upp öronvickningen som på bilderna, speciellt vid intresse.

Hals

Halsen skall vara lång, muskulös och kraftfull. Sedd i genomskärning skall den vara oval, med mjuk övergång i manken.

Chart polski ska ha en ganska lång hals som den bär stolt, men lägre än en greyhound. I rörelse sänker den huvudet och halsen. Trots den kraftiga muskulaturen ska den vara elegant och passa till hunden.



Två utmärkta kraftiga halsar med korrekt halsansättning.

Kropp	
När hunden står fritt skall den vara lika hög över manken som över ländpartiets högsta punkt (korsbenen).	<p>Den engelska version av standarden lyder: “ the height at the withers should be equal to the height at the summit of the croup.” Så översättningen är inte riktigt korrekt. Det man vill beskriva är att höjden över manken och höjden över höftbenen ska vara på samma nivå. Precis som på de flesta vinthundsraser.</p> <p>Rasklubben lyfter under denna punkt fram vikten av en strömlinjeformad kropp.</p> <p>Under den elastiska huden syns muskler, senor och skelett. De ska inte ha mängder av underhudsfett utan vara i hård kondition.</p>

Överlinje	
Ryggen skall vara plan men ländpartiet skall vara mjukt välvt. Hos tikar är ett nästan plant ländparti inte något fel.	Den kraftiga muskulaturen hjälper till att skapa den lätta höjningen av länden.

Manke	
Manken skall vara liten, men markerad.	Bredden mellan skulderbladens toppar är cirka 2 fingrar. Halsen ska mjukt övergå i manken.

Ländparti	
Länden skall vara bred och muskulös.	Ländpartiet ska vara kort och starkt med en liten välvning. Kan vara något flatare hos tikar.

Kors	
Korset skall vara snedställt, tämligen mjukt sluttande, långt, brett och muskulöst. Höftbenskammarna skall vara placerade mycket brett isär (bredden mellan höftbensknölna skall motsvara 12 - 14 % av mankhöjden).	<p>Längden och muskulaturen i korset är en mycket viktig förutsättning för att skapa det långa kraftfulla steget.</p> <p>Höftbensknölna ska vara något markerade och bredden mellan dem ska vara mellan 8 – 11 centimeter.</p>

Bröstkorg	
Bröstkorgen skall vara mycket rymlig och djup. (Idealiskt är att bröstbenet når till armbågen). Framifrån sedd skall bröstkorgen vara måttligt bred. De bakre revbenen skall vara märkbart välvda, men inte tunnformade. Revbenen skall vara långa och snedställda. Bröstbenet skall vara långt.	<p>Uppifrån sett ska bröstkorgen vara ovalt formad, smalare vid frambenen för att öka i omfång i de bakersta revbenen.</p> <p>Bröstdjup och längden på bröstbenet är viktigt för att skapa volym och skydd för de inre organen.</p> <p>Bröstskenappen ska vara synlig från sidan men inte framträdande.</p>

Underlinje och buk

Buklinjen skall vara uppdragen.

Här föredrar man en mjuk linje, som kommer sig av ett långt bröstben. Underlinjen ska väl matcha överlinjen.

Svans

Svansen skall vara lång och kraftig vid ansättningen. I stillastående skall svansen bäras lågt, varvid den yttersta delen skall bilda en uppåtböjd krok eller en sluten ring. Svansen kan också ibland i stillastående vara helt rakt nedhängande. Under rörelse får svansen bäras högre, men vid ansättningen får den ej bäras högre än i nivå med ländpartiet.

Svansen ska vara lång och ganska kraftig, den ska nå halvvägs till marken från hasen mätt. Man ser helst att svansen vid anspänning och i rörelse bildar en skära eller ring. Den ska inte bäras över ryggen. Pälsen på svansen ska vara något längre och bilda en antydning till fana.



Svans på helt avslappnad hund



Här ses den önskvärda ringen.



Ännu en variant av önskvärd svans.

Extremiteter

Framställ

Helhet

Frambenen skall vara långa, torra, muskulösa och inte för brett ställda. Sedda framifrån skall de stå parallellt.

Den polska rasklubben skriver mycket om muskulaturen. Den ska bestå av långa muskler, alltså inte korta och bulliga.

Muskulaturen ska vara tydligt framträdande. Hunden ska klara av att röra sig över långa distanser och den måste därför vara byggd därefter.

Välvinkad, balans, sundhet och lagom beskriver väl vad både fram- och bakstället ska vara.



Korrekta fronter.

Underarm

Underarmarna skall vara långa. Avståndet från armbågsleden till marken skall vara cirka 54 % av mankhöjden; dessa proportioner skall vara balanserade så att hunden inte ger intryck av att vara överdrivet högställd.

En högställd hund, men återigen betonar polska rasklubben sundhet och att det inte ska vara överdrifter.

Mellanhand

Mellanhänderna skall från sidan sett vara något snedställda.

En hund som ska röra sig över långa distanser och vara uthållig behöver vinklade mellanhänder.

Framtassar

Framtassarna skall vara ovala med väl slutna och välvda tår.

Viktigt med funktionella tassor för denna långdistansare.

Bakställ

Helhet

Bakstället skall vara långt, muskulöst och tämligen välvinklat. Bakbenen skall i profil stå något bakom hunden. Bakifrån sedda är bakbenen parallellt och något brett ställda, dock inte så brett som hos en greyhound.

Den polska rasklubben beskriver ett sunt välmusklat bakställ, som är balanserat och välvinklat utan överdrifter. De poängterar även vikten av rörlighet, chart polski ska kunna vända och svänga snabbt i besvärlig terräng.



Underben	
Underbenen skall vara långa.	
Has/hasled	
Hasorna skall vara starka.	<i>Här beskriver rasklubben vikten av låga hasor för att ge möjlighet för snabba svängar och sunda bakbensrörelser.</i>
Baktassar	
Baktassarna skall vara ovala, men mer långsträckta än framtassarna. Tårna skall vara väl välvda och kompakta.	<i>Se framtassar.</i>

Hundar av utmärkt typ alla inom ramen för standarden



Rörelser

Rörelserna skall vara flytande och energiska. En korrekt vinkling i fram- och bakställ möjliggör ett långt och fritt steg i såväl skritt som trav. Då hunden rör sig långsamt får den röra sig i passgång, men vid ökad hastighet skall den återgå till normala diagonala rörelser. Bakbensrörelserna är typiska för rasen - i långsamt trav kan baktassarna föras mycket tätt, vilket inte skall betraktas som fel.

Rörelserna ska vara kraftfulla (energetic), flytande och långa. Viktigt att man får en känsla av lätthet, de ska kunna röra sig över långa distanser i besvärlig terräng.

Rörelser i långsam trav är typiska för rasen, då bakbens rörelser är ganska trånga. I riktigt långsam trav, kan de till och med trampa över ("korsa varandra").

Passgång är mindre vanligt, men ska inte heller bestraffas som fel i långsam trav. Hunden ska behålla sin profil i rörelse, det vill säga jämn höjd över manken och höftbensknölnarna.

Bilder på utmärkta rörelser



Här visar hundarna upp korrekta rörelser med bibehållen profil med lagom resning.



Hud

Huden skall vara väl åtliggande och elastisk.

Päls

Pälsstruktur

Pälsen skall vid beröring vara spänstig, ganska sträv men inte borstig och inte heller silkesaktig. Pälsen på kroppen skall vara av varierande längd. Över manken är pälsen vanligtvis något längre, men kortare på kroppens sidor. Kortast är den på förbröstatet och benen. Pälsen på buken är tunnare och glesare. På baksidan av låren och längs hela undersidan av svansen skall pälsen bestå av tydligt längre men ändå sträva hårstrån och bilda antydning till byxor respektive borst.

Pälskvalitén är typisk för rasen och ska skydda mot fukt, regn, vind och kyla. Den hårda, korrekta släta pälsen har nästan en tanke av strävhet i hårstråna.

Pälskvalitén kan variera med färgen. Hundar med vit bottenfärg har ofta något kortare längd på hårstråna.

Sömmarna på halsen, kan ofta vara markerade med utstående sträva hår, likaså ska håren i "byxorna" och på svansen vara längre, med inslag av sträva hår.

Bästa hårlaget återfinns oftast på de viltfärgade individerna.

Det finns också en helt långhårig variant av chart polski och är inte helt ovanlig. Detta hårlag ska inte accepteras.



På de övriga bilderna i kompendiet visas korrekt päls.
Här har vi valt att även visa en hund men långhårig päls, vilket är felaktigt.

Färg

Alla färger är tillåtna. Färgen på ögonkanter och nostryffel skall vara svart eller mörk, men när pälsfärgen är ljusare, dvs blå eller beige, är nostryffeln också blå eller beige.

Alla färger är tillåtna, men grizzleteckning med ljusare ben och ansikte är den vanligaste färgen. Ljus mask förekommer ofta. Vita hundar ska ha helt färgade ögonkanter och nos. Avblekt nostryffel hos blå eller beige hundar är inget fel.



De flesta färger/färgkombinationer är illustrerade i kompendiet.
Fläckar på vit botten är också en vanligt förekommande teckning så också diluterade färger.

Storlek/vikt

Mankhöjd

Hanhund: idealhöjd är 70 - 80 cm
Tik: idealhöjd är 68 - 75 cm
Individer som är större än angiven idealhöjd tillåts under förutsättning att de i övrigt är rastypiska. Individer med en något mindre mankhöjd än den i standarden angivna skall inte diskvalificeras om inte också andra fel föreligger.

En något högre hund, än vad standarden anger, är bättre än en för liten hund.

Fel

Varje avvikelse från standarden är fel och skall bedömas i förhållande till graden av avvikelse och dess påverkan på hundens hälsa och välbefinnande.

- Väsentlig avvikelse från de i standarden angivna proportionerna mellan kroppslängd och mankhöjd.
- Klen benstomme.
- Klen kroppsbyggnad.
- Svagt utvecklad muskulatur.
- Grov konstitution.
- För välvd panna.
- Tydligt markerad pannfåra.
- Tydligt markerat stop.
- Liten spetsig nostryffel.
- För välvd nosrygg.
- Överdrivet utvecklade läppar.
- Svaga käkar.
- Över- eller underbett.
- Betydande tandbortfall (undantag P1).
- Utstående ögon.
- Öron som bärs platt mot huvudets sidor.
- Kort eller tunn hals.
- Överdrivet högt buret huvud.
- Överdrivet lågt buret huvud.
- Rygglinje som är välvd redan från bröstkorgspartiet.

- Alltför välvt ländparti.
- Flat och grund bröstkorg; kort bröstben, avsaknad av markerat förbröst.
- Svans som bärs böjd in över ryggen.
- Snett buren svans.
- Raka skuldror.
- Utåt- eller inåtvridna armbågar.
- Utåtvridna tassar.
- Deformerade trampdynor.
- För svag bakbensvinkling.
- Kohasighet.
- Hjulbenthet.
- Lösa tassar.
- Tjock, lös och oelastisk hud.
- Rosa eller fläckig pigmentering på nostryffel och ögonkanter.
- Avblekt pigment på nostryffel och ögonkanter vid annan pälsfärg än blå och beige.

Diskvalificerande fel

- Aggressiv eller extremt skygg.
- Hund som tydligt visar fysiska eller beteendemässiga abnormiteter.
- Slöhet.
- Små triangelformade ögon.

Nota bene

Endast funktionellt och kliniskt friska hundar med rastypisk konstruktion skall användas till avel.

Testiklar

Hos hanhundar måste båda testiklarna vara fullt utvecklade och normalt belägna i pungen.



**Kommentar: Sammanställning viktiga mått för chart polski
(mått är ungefärliga)**

	hane	tik
höjd (manke/höftben)	70 - 80	68 - 75
längd	72 - 82,5	70 - 77
markavstånd	54%	54%
huvud, längd	26 - 31	25 - 29
huvud, bredd	10 - 12	9 - 11
kors, bredd	8,5 - 11	8 - 10



CHART POLSKI – några viktiga punkter att komma ihåg

- Kvadratisk, högställd och strömlinjeformad
- Stor, kraftig, stram och muskulös
- Långt välskuret huvud med kraftiga käkar och divergerande plan
- Längd genom hals och bakställ
- Rörelserna är kraftfulla, långa och flytande

Mentalitet

(Källa: Raskompendium inför Svenska Vinthundklubbens domarkonferens 2007, skrivet av Svante Frisk.)

Chart polski är sin egen herre. Den är självsäker, reserverad och modig. Under jakten är den snabb, mycket skicklig och uthållig. I aktion reagerar den snabbt och häftigt. De svenska hundarna har ett rastypiskt temperament.

Mål

- Fortsatt behålla det rastypiska temperamentet.
- Avel för mentala egenskaper anpassade till rasens funktion och samhällets krav. ”Till avel skall endast användas hundar som ej uppvisar beteendestörningar i form av överdrivna rädsreaktioner eller aggressivt beteende i oprovocerade eller för hunden vardagliga situationer” (SKKs grundregler punkt 2:5).

Exteriör

Vid exteriörbedömning framhålls ofta hundarnas storlek och benstomme. Det förekommer dock påpekanden vad gäller korta bröstben, ej tillräcklig benstomme, ej tjock typisk päls och ineffektiva rörelser.

Inga hittills kända exteriöra avvikelser som kan innebära problem för hundarna.

Mål

Prioritera exteriör avel som gynnar god funktion.
Hålla de exteriöra påpekandena i åtanke vid avel.



Tack till fotograferna som bidragit med bilder!

Bitte Ahrens Privavera, Ralph Beyer, Satu Eronen, Helena M. Håkansson, Marcin Horbatowski,
Åsa Lindholm, Daniel Lignat, Dennis Lünemann, Wilma En Magiel Marijnissen,
Aldo Moon, Anna Szabo, Izabella Szmurlo.