



Rasspecifik avelsstrategi

RAS

släthårig foxterrier



2020 – 2024



INLEDNING

Bakgrund

Svenska Kennelklubbens, SKK, fullmäktige beslutade 2001 att det för varje godkänd ras i Sverige skall finnas en rasspecifik avelsstrategi – RAS. Ansvaret för detta arbete har SKKs specialklubbar.

Svenska Terrierklubben, SvTek, har delegerat ut avelsansvaret till de olika rasklubbarna i sin organisation.

Förord

Den ursprungliga rasspecifika avelsstrategin, RAS för släthårig foxterrier beslutades av Rasklubben vid två årsmöten 2004 och 2005, och fastställdes av SKK 2005-11-09.

Revidering av det ursprungliga RAS fastställdes av SKK 2013-08-12.

Den revidering av RAS för släthårig foxterrier som nu föreligger, är beslutad av Rasklubben efter internt arbete i klubben, godkänd av SvTek och fastställd av SKK.

Dokumentet har utarbetats av Rasklubbens avelskommitté, med bistånd under den jaktliga delen av Marianne Jonsson-Hall, och godkänd av styrelsen.

Det har varit en lång resa, mycket på grund av att styrelser tagit över efter varandra under tiden som revideringen skett. Det har tagit tid att sätta sig in i vad föregående styrelse/avelskommitté presterat, och vad den nya ska fortsätta med för att få det klart. Under arbetet med RAS har ett flertal fysiska och telefonmöten hållits.

Själva förankringen av arbetet har skett genom att RAS vid två tillfällen varit utlagt på hemsidan, för att medlemmarna ska kunna komma med kommentarer och synpunkter under arbetets gång.

Arbetsbeskrivning för släthårig foxterrier som jakthund finns som bilaga längst bak.



Innehåll

Generellt om rasen	4
Historia, bakgrund och utveckling	4
Nulägesbeskrivning	4
Population/avelsstruktur	6
Genomsnittlig kullstorlek	6
Inavelstrend (inavelsökning), fördelning parningar	7
Användning av avelsdjur	8
Mål och strategier	8
Hälsa	9
Nulägesbeskrivning	9
Mål	11
Strategier	11
Mentalitet och bruksegenskaper	11
Allmänt om mentalitet och användningsområden	11
Mål och strategier	15
Exteriör	16
Nulägesbeskrivning	16
Mål och strategier	16
Sammanfattning	17
Prioritering av viktiga mål	17
Plan för fortsatt arbete i klubben	17
Bilagor: Slåthårig foxterrier som jakthund	18
SKKs utlåtande (2013)	20

Generellt om rasen

Historia, bakgrund och utveckling

Den slåthåriga foxterriern avlades ursprungligen fram för att fungera som en grythund, s.k. rävsprängare, vid den klassiska engelska rävjakten till häst och med hounds. Härstamningen kan följas till senare delen av 1800-talet. Rasen blev snabbt en populär utställningshund, något som ledde till att den blev väl "dyrbar" att riskera vid grytjakt. Till stor del togs grytjakten över av oregistrerade foxterrier som fortfarande avlades för jakt. I många länder, däribland Sverige, finns slåthåriga foxterriers som används och avlas för grytjakt.

Uppfödarkåren är mån om att rasen inte ska delas i två helt skilda populationer, så som skett i många andra raser, utan man vill värna om ett samarbete och **en gemensam ras**. Ett visst utbyte av genetiskt material finns mellan grupperna, främst genom att uppfödare av foxterrier för jakt använder avelsdjur från icke jaktlinjer.

När man pratade om foxterrier i England under 1800-talet, så var det oftast den slåthåriga varianten man menade. Den var känd för att vara en mycket god rävsprängare, och det var viktigt att avla fram en estetiskt tilltalande terrier för rävjakterna. Foxterriern skulle vara lika välbyggd, stark och elegant som jakthästarna. Detta står till och med i rasstandarden. Den vita färgen skulle överväga, då det var lättare att snabbt kunna skilja räven från hunden då de kom ut ifrån grytet i full fart. Det fanns flera hundar som på 1800-talet nämndes med aktning, tex Belvoir Joe. Hans son, Belgrave Joe, anses vara den moderna slåthåriga foxterrierns stamfader. I England skrevs rasstandarden redan 1876, i samband med att den Engelska Foxterrierklubben bildades. Det tog styrelsen sju timmar att skriva standarden! Den gäller så gott som än idag, med bara några små justeringar under årens lopp.



Rival beauties from the past
Ch Donna Fortuna och Duchess of Durham

1891 avhöll Svenska Kennelklubben sin första utställning i Göteborg, och till denna tillställning var hela 12 foxterriers anmälda.

Första gången slät- och strävhairig foxterrier tävlar i skilda klasser på utställning var år 1901. Svenska Foxterrierklubben bildades 1903, och året därpå importerade direktör Gustaf Håkansson, Borås, innehavare av kennel Solbacken, en avelshund från England vid namn Cavalier. Rasen växte i popularitet och 1904 avhöll klubben sin första utställning där 41 släthår och 5 strävhair deltog, där Cavalier blev bästa terrier. Foxterrierklubben importerade engelska avelshundar, vilket finansierades genom att medlemmarna kunde teckna betäckningsabonnemang. Solbackens Diva var första svenskfödda släthår att vinna ett grytprov 1908. Gustaf Håkansson, var en av flera uppfödare som betydde mycket för den jagande foxterrierns frammarsch under 1900-1920-talet.

I sitt hemland Storbritannien har den släthåriga foxterriern gått från höga registreringsciffror till registreringar inte mycket högre än i Sverige, men med en extremt liten avelsbas. Emellertid har hundar exporterats från England över hela världen, och många länder har egna stammar och typer av släthårig foxterrier. I Sverige har registreringarna minskat från 60- och 70-talets ca 400 per år till att ligga mellan 150 och 200 från 1990 och fram till 2007. Därefter har registreringsciffrorna ständigt minskat till att 2019 ligga på 132.

Den släthåriga foxterriern har skiftande typ. Den har inte utsatts för den hårda typ-avel som lämnat många terrierrasor med utarmat genetiskt material. Idag kan man konstatera att det som räknades som rasens svaghet, *i Sverige* är dess styrka; variationerna i typ speglar en genetiskt rik hundras. Idag finns avelsdjur från ett stort antal länder: förutom rasens hemland även finska, danska, belgiska, tyska, irländska, amerikanska, australiska, ryska, ungerska, norska, tjeckiska och nyzeeländska linjer. Idag uppskattas släthåren mycket för sin pigga, positiva och sportiga utstrålning och attityd. Rasen har en variation, där både jägaren och den aktiva familjen kan finna ett släthår som passar för respektives önskemål, såsom jakt, viltspår, agilitet, lydnad, utställning eller ren sällskapshund.

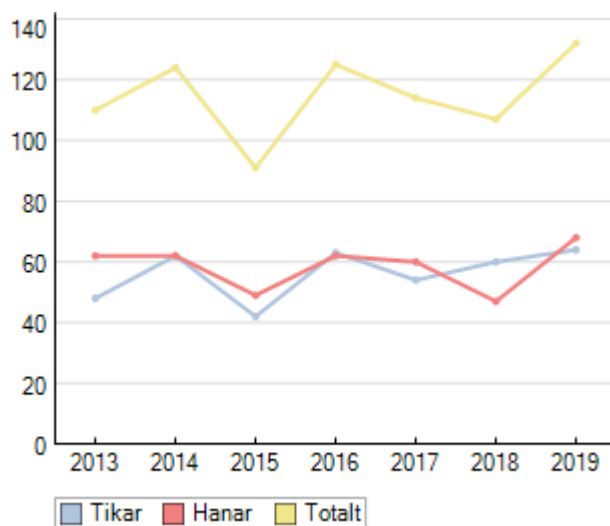


Population/avelsstruktur

Nulägesbeskrivning

Populationsstorlek, registreringssiffror

Antal reg/år	2013	2014	2015	2016	2017	2018	2019
Tikar (varav importer)	48 (6)	62 (2)	42 (5)	63 (5)	54 (2)	60 (3)	64 (7)
Hanar (varav importer)	62 (2)	62 (2)	49 (2)	62 (5)	60 (1)	47 (2)	68 (7)
Totalt	110 (8)	124 (4)	91 (7)	125 (10)	114 (3)	107 (5)	132 (14)



I början av 2000-talet var registreringssiffrorna ungefär 200 – 240, därefter har de minskat och ligger de senaste åren på en låg men relativt jämn nivå.

Genomsnittlig kullstorlek

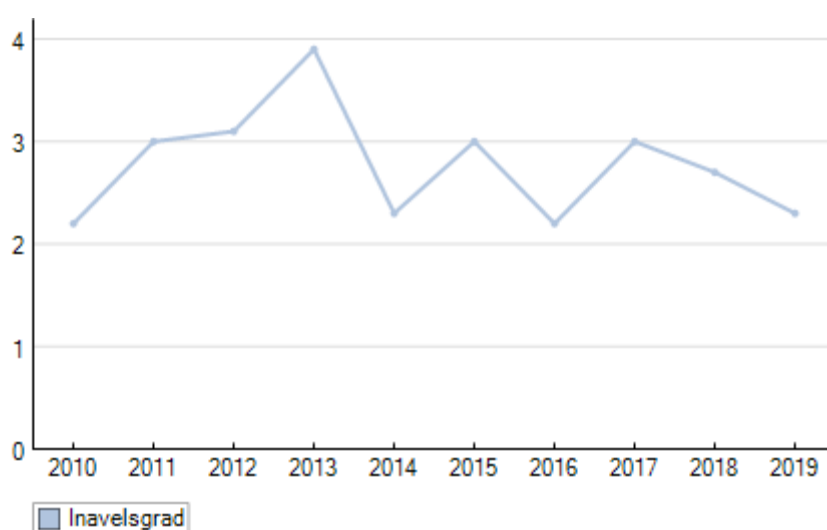
Reproduktionsförmågan är god. Genomsnittlig kullstorlek är cirka 4 valpar, och det är inte ovanligt med större kullar. Tikarna föder naturligt i mycket hög grad och med låg valpdödighet. Uppställningen nedan visar också antal kullar/år.

2010	2011	2012	2013	2014	2015	2016	2017	2018	2019
3,6	4,3	4,3	3,8	4,3	3,9	4,5	3,9	3,9	4,2
36	18	30	26	27	24	25	29	26	27

Inavelstrend (inavelsökning), fördelning parningar

	2010	2011	2012	2013	2014	2015	2016	2017	2018	2019
Inavelsgrad	2,2 %	3 %	3,1 %	3,9 %	2,3 %	3 %	2,2 %	3 %	2,7 %	2,3 %

Rasens genomsnittliga inavelsgrad. Beräknad över 5 generationer.



Inavelsprocenten från 2009 till 2019 har varierat mellan 2 och 4%. Några kullar finns över 6,25%. Importer och parningar med utländska hundar bidrar till en bra nivå på inavelsgraden, dock har utländska hanar ofta högre genomsnittlig inavelsgrad än de inhemska, vilket bör observeras även om de inte är nära besläktade med den inhemska populationen.

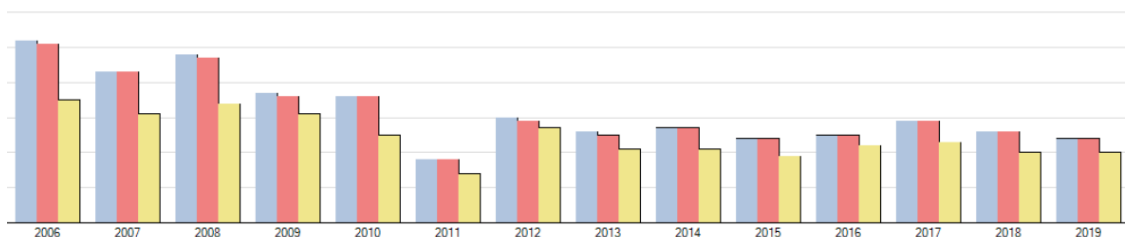
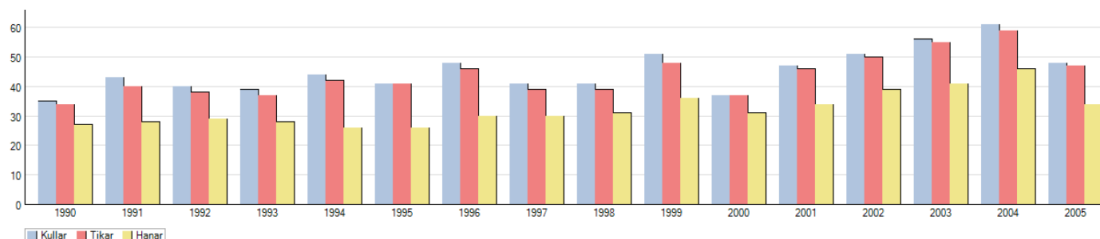
Fördelning parningar i %	Kullar födda									
	2010	2011	2012	2013	2014	2015	2016	2017	2018	2019
Upp t.o.m. 6,25%	33	14	25	18	24	20	22	24	21	22
6,26% - 12,49%	2	3	4	6	3	2	3	5	5	4
12,5% - 24,99%	1	0	0	1	0	2	0	0	0	1
25% -	0	1	1	1	0	0	0	0	0	0

Användning av avelsdjur

I tabellen avses antal kullar, använda tikar och använda hanar 2010-2019.

2010	2011	2012	2013	2014	2015	2016	2017	2018	2019
36	18	30	26	27	24	25	29	26	27
36	18	29	25	27	24	25	29	26	27
25	14	27	21	21	19	22	23	20	21

Antal olika tikar resp. hanar använda i avel ett visst år. (År = födseldatum för kull)
D.v.s. Hur många tikar resp. hanar användes i avel till kullar födda år xxxxx.



Slåthårig foxterrier är en ras med förhållandevis måttliga registreringssiffror. Det finns därför anledning att vara restriktiv med produktion av ett flertal kullar efter enskilda avelsdjur, innan det första avelsresultatet kunnat utvärderas.

Ett riktmärke är att ingen hund eller tik ska lämna mer än 5% av valparna i sin generation. Till exempel: Om en generation är 105 hundar x 4 år, innebär det 21 avkommor. I numerärt mycket små eller stora raser måste denna beräkning ses som ett riktmärke, som kan behöva anpassas till rasens verklighet. Antalet barnbarn bör som en följd av detta (och på samma sätt ses som ett riktmärke) inte överstiga det dubbla, dvs 42 avkommor. Antalet barnbarn är svårare att styra, men man bör upplysa om att ”matador” avel bör undvikas. Avelsdata visar att ingen hane född 2008 eller senare har fler svenska barnbarn än 39. Ingen tik, född 2008 eller senare har fler än 35 barnbarn.

Mål

- Att upprätthålla en livskraftig, sund population av släthårig foxterrier i Sverige.
- Avelsarbetet inom landet ska bedrivas på ett sätt som värnar en långsiktigt hållbar genetisk variation i populationen.
- Att den genomsnittliga inavelsökningen i rasen inte överskrider 2,5 % per år.
- Enskilda kombinationer bör inte överskrida 6,25%.

Strategier

- Att följa SKKs grundregler avseende avelsdebut och antalet kullar för både tikar och hanhundar-
- Utvärdering av kullar sker i samråd med uppfödare/hanhundsägare, för att bedöma om valparna är friska och sunda, har för rasen en sund mentalitet och inte uppvisar några allvarliga defekter.
- Styrelsen, i samarbete med avelsansvariga, ansvarar för att fortlöpande informera om avelstrategier och rasens utveckling, till exempel via artiklar om avel och populationsgenetik i tidningen och på hemsidan.
- Styrelsen, i samarbete med avelsansvariga, ansvarar för att med jämna mellanrum genomföra avelskonferenser/uppfödarträffar för att öka uppfödarnas kunskaper om avel och genetik, med intressanta föreläsare i anatomi, raskunskap mm.
- Styrelsen ansvarar för att publicera inavelsgrad på kullar i tidningen och på hemsidan.

Hälsa

Nulägesbeskrivning

Tidigare genomförda hälsoenkäter, samt underlag från försäkringsbolagen Folksam och Sveland bekräftar uppfödarnas uppfattning om att rasen är frisk och sund.

Allergier, hud och magproblem förekommer i ungefär samma utsträckning som genomsnittshunden. Hjärtproblem förekommer men är ovanliga. Diskbråck, spondylos, patellaluxation, korsbandsskador och andra problem med rörelseapparaten förekommer men i låg frekvens, trots att många hundar används till jakt.

Ingen riktad hälsoenkät har gjorts sedan 2007, men styrelsebeslut finns på att vid nästa hälsoenkät ska en mer noggrann kartläggning göras av känd ohälsa och defekter, samt omfattning och grad av upplevda beteendeproblem i rasen.



Hälsoläge patella

Diagnoser 2010-2019

Diagnos	Antal
patella, ua	31
patella, mediant grad 1	1
patella, mediant grad 2	2

Patellaluxation förekommer i rasen, men är inget allvarligt problem. Uppfödare kan på frivillig väg undersöka sitt avelsmaterial, och få det registrerat hos SKK.

Försäkringsbolagens statistik SVELAND

Skadestatistik 2014-2017 med de mest frekventa skadorna utan inbördes ordning

VETERINÄRVÅRD
Diagnos
Klobrott/klokapselbrott
Tumör i juver
Bitsår, hud
Neoplastiska förändringar, hud underhud
Korsbandsskada
Hälta UNS

FOLKSAM

Skadestatistik 2012-2015 med de mest frekventa skadorna utan inbördes ordning

HA7111 Bitsår, hud, underhud (vulnus morsum)

AA821 Ormbett

DB014 Diarré och kräkning

AA01 Symtom på sjukdom utan fastställd orsak

AA0128 Symtom på polyuri/polydipsi

KA65 Tumör i juver

AA0133 Symtom på trötthet

Mål

- Att bibehålla det goda hälsoläget i rasen och värna uppfödarens och valpköparens bild av den släthåriga foxterriern som en fysiskt och mentalt sund hund.
- Att andelen upplevda beteendeproblem i rasen ska minska.

Strategier

- Styrelsen ansvarar för att marknadsföra rasen, och framhäva rasens positiva hälsoläge via uppdaterad information på klubbens hemsida, tidning och via andra hundmedia.
- Styrelsen och avelskommittén informerar regelbundet via uppfödarräffor och klubbens tidning/hemsida, vikten av att inte para hundar med samma svagheter med varandra (till exempel två hundar med svansdefekter eller navelbråck).
- Att hundar med fastställd diagnos för allvarlig sjukdom/funktionshinder, eller defekt som kan vara ärftlig, inte ska användas i avel.
- Styrelsen och avelskommittén ansvarar för att årligen inhämta statistik från försäkringsbolagen på liv- och veterinärvård, för att kunna följa utvecklingen och få en överblick över rasens hälsostatus.
- Att inför nästa RAS revidering genomföra en hälsoenkät, och mer noggrant kartlägga omfattning av känd ohälsa och andra defekter, samt kartlägga omfattning, art och grad av upplevda beteendeproblem i rasen.

Mentalitet och bruksegenskaper

Allmänt om mentalitet

Den släthåriga foxterriern är en glad och livlig hund, framåt och nyfiken. Det finns idag flera sätt att testa sin hunds inre förmågor, jakt, spår lydnad osv. Det finns förutom MH (mentalthundbeskrivning), även BPH "Beteende- och personlighetsbeskrivning hund" som är en beskrivning, vars syfte är att bidra till ökad kunskap om hundars mentalitet.

Sedan 1997 har 118 släthåriga foxterrier MH-beskrivits, den senaste 2013. Resultaten finns tillgängliga i SKK Avelsdata. En jämförelse mot genomsnittsdata för brukshundraserna visar att de beskrivna hundarna är något passiva i aktivitet tillsammans med för dem främmande människor, vilket inte behöver vara någon nackdel om de i övrigt har god kontakt med sina ägare.

I maj 2012 startade SKKs satsning på en ny mentalbeskrivningsform, **Beteende och Personlighetsbeskrivning Hund (BPH)**. BPH är avsett att vara en beskrivning som passar samtliga raser, medan MH utvecklades med avsikt att användas för brukshundar. Under perioden 2012 – 2019 har 62 slåthåriga foxterrier genomfört BPH.





Sammanställning per år	2010	2011	2012	2013	2014	2015	2016	2017	2018	2019
Antal födda	129	77	130	99	115	94	113	113	101	103
Antal starter BPH	2	4	5	8	4	10	4	5	6	
varav genomförda BPH	2	4	5	8	4	9	4	4	6	
varav - hanar	0	2	4	3	1	4	1	0	0	
varav - tikar	2	2	1	5	3	5	3	4	6	
Moment 1: Främmande person										
Glad i människor	2,0	2,5	2,2	2,1	2,2	1,9	1,2	2,2	2,2	
Trygg	2,5	4,0	3,8	3,9	4,0	4,0	4,0	4,0	4,0	
Moment 2: Föremålslek										
Energisk	2,0	2,8	2,6	3,1	2,5	3,0	2,0	2,8	2,8	
Lekfull	2,0	2,5	1,8	2,6	2,5	2,4	1,0	2,0	1,2	
Moment 3: Matintresse										
Energisk	2,5	2,5	1,4	2,5	2,8	2,5	2,0	2,4	2,3	
Moment 4: Visuell överraskning										
Nyfiken	2,5	3,2	1,4	2,6	1,8	2,4	3,2	2,2	3,0	
Arg	2,5	0,2	1,2	0,8	0,2	0,6	0,5	1,0	0,7	
Trygg	2,5	3,8	2,4	3,4	2,8	2,3	3,2	2,6	2,8	
Moment 5: Skrammel										
Nyfiken	2,5	3,5	2,0	2,6	2,2	2,5	3,0	3,0	3,0	
Trygg	2,0	4,0	3,2	3,8	3,2	2,6	3,2	3,8	3,0	
Moment 6: Närmande person										
Glad i människor	1,0	2,2	1,2	2,0	1,8	1,3	1,8	3,0	1,7	
Arg	2,5	1,0	0,2	0,0	0,0	0,7	0,8	0,5	0,3	
Trygg	2,0	3,2	2,8	3,5	3,2	2,7	3,0	4,0	3,0	
Moment 7: Underlag										
Trygg	2,5	4,0	2,6	3,2	3,2	4,0	4,0	3,8	3,0	
Moment 8: Skott										
Trygg	3,5	4,0	3,6	4,0	3,8	3,3	4,0	3,8	3,7	
Över alla moment:										
Ljudlig	0,0	0,0	0,0	0,2	0,0	0,0	0,0	0,0	0,0	
Positiv	2,0	3,8	3,4	3,5	2,8	3,2	4,0	3,8	3,2	
Energisk	0,0	0,0	3,0	3,1	2,5	3,5	2,2	3,0	2,5	
Arg	0,0	0,0	0,0	0,0	0,0	0,0	0,0	0,2	0,0	

Som nämnts tidigare är den slåthåriga foxterriern en mycket allsidig hund, och många individer har utmärkt sig inom lydning, agility, rallylydning, viltspår och på senare tid också nosework.

JAKT

Slåthårig foxterrier som jakthund

Foxterriern är i första hand avlad till att jaga räv, men skall även kunna användas till jakt på grävling, mårhund och övrigt grytlevande vilt. Antalet gryt/jaktprovsstarter har ökat för rasen sedan början på 2000-talet. Då var antalet starter ungefär 10 – 15 per år. Från 2009 och fram till 2017 har det legat på en betydligt högre nivå, mellan ca 30-50 starter.



år	Totalt antal registreringar	Jaktlinjer	% ökn	Totalt antal registreringar	Övriga linjer	Jaktlinjer % totalt	Antalet gr-anprov el jaktprov	% av 1 - 2 åringar	% av 2 - 3 åringar	Startar på anlags/jaktprov % av alla 1 - 3 åringar	Jaktchampions	Jaktchampions % av alla 2 - 3 åringar
1990	148	64		148	84	43						
1991	142	32	-50	142	110	23						
1992	155	46	44	155	109	30						
1993	158	46	0	158	112	29						
1994	129	32	-30	129	97	25						
1995	176	37	16	176	139	21						
1996	174	31	-16	174	143	18						
1997	176	28	-10	176	148	16						
1998	167	25	-11	167	142	15	23	6,6	6,6	4,37	1	1,5
1999	155	18	-28	155	137	12	15	4,4	4,3	2,90	1	1,7
2000	172	44	144	172	128	26	16	5,0	4,7	3,21	2	3,8
2001	187	31	-30	187	156	17	7	2,1	2,2	1,42		0,0
2002	209	49	58	209	160	23	14	3,9	4,3	2,72		0,0
2003	242	47	-4	242	195	19	29	7,3	8,1	5,11		0,0
2004	225	82	74	225	143	36	22	4,9	5,6	3,45	3	3,8
2005	206	41	-50	206	165	20	31	6,6	6,9	4,59	1	1,0
2006	201	87	112	201	114	43	24	5,6	5,1	3,57	5	3,9
2007	182	57	-34	182	125	31	36	8,8	8,4	5,70	11	8,9
2008	179	63	11	179	116	35	13	3,4	3,2	2,21	4	3,1
2009	162	79	25	162	83	49	59	16,3	15,4	10,50	6	4,2
2010	145	76	-4	145	69	52	40	11,7	11,1	7,65	6	5,0
2011	72	20	-74	72	52	28	49	16,0	14,4	10,08	7	4,9
2012	129	95	375	129	34	74	21	9,7	6,8	5,54	7	4,5
2013	102	53	-44	102	49	52	53	26,4	24,4	15,32	4	4,2
2014	120	82	55	120	38	68	40	17,3	19,9	13,20	8	7,0
2015	84	52	-37	84	32	62	31	14,0	13,4	8,83	6	4,1
2016	115	59	13	115	56	51	38	18,6	17,1	12,42	4	3,0
2017	111	78	32	111	33	70	43	21,6	21,1	13,48	3	2,2
2018	102	83	6	102	19	81	21	9,3	10,6	6,77	6	5,4
2019	132	55	-34	132	77	42	42	19,7	18,6	12,80	6	4,4

Statistik framtagen av M Jonsson-Hall

Grytprov är ett funktionsprov för att bedöma hundens förutsättningar att fungera vid grytjakt. Grytanlagsprovet beskriver hundens egenskaper i de olika momenten. Helhetsintrycket av hundens prestation utgör underlaget för prissättningen. Grytjaktprovets ändamål är att under jaktmässiga former bedöma hundens jaktegenskaper.

Andelen slåthåriga foxterriers som startar på grytanlagsprov och jaktprov har ökat under senare år. Grovt räknat startar 10-15 % av alla 2-3-åringar på grytanlags- eller jaktprov. Perioden 2014 – 2019 var det 183 startar på gryt/jaktprov.

Antal hundar som gått till pris 2014-2019 (med reservation för felräkning)

	2014	2015	2016	2017	2018	2019
Grytjaktprov 1:a pris	14	15	17	14	21	15
Grytjaktprov 2:a pris		1	1	1	2	2
Grytjaktprov 3:e pris			1		2	
Grytanl kvalitet 1	16	11	15	15	21	19
Grytanl kvalitet 2	2	1	3		1	

Statistik framtagen från SKK Hunddata



Mål

- Att värna de mentala egenskaperna som gör slåthårig foxterrier till en duglig grythund och en väl anpassad sällskapshund.
- Att öka antalet hundar som kommer till start på grytanlags- eller jaktprov, med ett långsiktigt mål på 20 %, och därmed bibehålla rasens höga jaktliga kvalitet.
- Uppmuntra att antalet hundar som deltar i standardiserade beteendebeskrivningar ökar.
- Att minska andelen hundar som visar ljudrädslor.

Strategier

- Uppfödare uppmuntras att verka för att valpköpare tränar och startar sina hundar på grytanlagsprov, genom att göra information om olika funktionsprov lättillgänglig.
- Informera om rasens jaktliga funktion och egenskaper, samt stimulera till att behålla och utveckla dessa via artiklar och annan information på hemsida och tidning.
- Vid uppfödarmöten även ordna föreläsare som vänder sig till den jaktliga uppfödarkåren för att fånga upp nya uppfödare.
- Att styrelsen i samarbete med avelskommittén ansvarar för att informera om BPH, via artiklar i tidning och på hemsidan.
- Att styrelsen ansvarar för att den slåthåriga foxterriern marknadsförs som en utmärkt allroundhund på hemsidan och i tidningen.

Exteriör

Slåthårig foxterrier är en energisk och livlig hund med god benstomme och kraft i litet format. Den skall aldrig vara klumpig eller grov, inte heller vara högställd eller lågställd, utan likt en korttryggad jakthäst skall rasen stående täcka mycket mark. Rasen skall vara alert, kvick och rörlig, med livligt uttryck, alltid förväntansfullt ”på tårna”. Den skall vara vänlig, framåt och orädd.

Mankhöjd: Hanhund, inte över 39 cm, tik något mindre.

Vikt: Hanhund: 7,5–8 kg
Tik: 7–7,5 kg

Nulägesbeskrivning

Storlek/vikt på den slåthåriga foxterriern har diskuterats mycket i uppfödarkretsar. Vid några tillfällen har man vägt och mätt mankhöjd på hundarna, i olika omfattning, och med mer eller mindre standardiserade metoder. Resultaten är entydiga – hundar av icke jaktlinjer överskrider i många fall den vikt som standarden medger, och det gäller i synnerhet hanhundarna. Storleken påverkar hundens förmåga att gå i gryt, och är alltså avgörande för foxterrierns funktion som jakthund.

I jaktlinjerna ser man heller inga problem med för stora hundar, där kan snarare alltför små hundar förekomma. Hundens jaktliga förmåga påverkas inte bara av mankhöjd och vikt, utan även av alltför breda fronter och överdrivet djupa/runda bröstkor.

En mer detaljerad genomgång av rasens exteriör, med utförliga anvisningar om förbättringsområden, finns i det kompendium som togs fram till SvTeks exteriördomarkonferens 2017.

Denna finns lättillgänglig på Rasklubbens hemsida och på SKKs hemsida.

Från nämnda domarkonferens citeras ur protokollet:

”Vid bedömning av rasen ska följande särskilt beaktas:

- Storleken mot bakgrund av den nya höjdangivelsen i standarden
- Öronens storlek och placering
- Vinklarna fram och bak samt balansen mellan dessa
- Rörelserna
- Huvudets form”

Mål

- Att slåthårig foxterrier ska ha en funktionell exteriör, som motsvarar rasens standard.

Strategier

- Styrelse och avelskommitté informerar uppfödare via uppfödarmöten, rasklubbstidning och hemsida om vikten av att prioritera exteriör och funktion när avelsdjur ska väljas.
- Styrelsen och avelskommitté ansvarar för att årlig utvärdering av RAS genomförs, för att utvärdera positiva och/eller negativa effekter i aveln.
- Genomföra vägning/mätning på vår Rasspecial inför revidering av RAS.
- Att följa upp den exteriöra utvecklingen från domarkonferenser, samt årligen göra en utvärdering av utställningskritikerna.

Sammanfattning

Den slåthåriga foxterriern är glad, positiv och livlig och används inom många områden. Trots en relativt låg registreringsnivå finns en bra bredd i avelsbasen, och uppfödare har ett gott avelsutbyte både inom och utanför landet.

Hälsoläget är bra, de sjukdomar som rapporteras förekommer i liten omfattning. I dagsläget finns inget rasbundet hälsoprogram. Rasstandarden beskriver en kvadratisk stram, glad och positiv allroundhund, lämpad för såväl jakt som sällskap.

Prioritering av viktiga mål

Styrelsen, i samarbete med avelsansvariga, ansvarar för att fortlöpande informera om avelstrategier och rasens utveckling, till exempel via artiklar i Slåthåret och på hemsidan, och via avelskonferenser/uppfödarträffar.

Rasklubbens styrelse ansvarar för att marknadsföra rasen och framhäva rasens positiva hälsoläge via uppdaterad information på klubbens hemsida och via andra hundmedia.

Att värna de mentala egenskaperna som gör slåthårig foxterrier till en duglig grythund, och en väl anpassad sällskapshund.

Att öka antalet hundar som deltar i standardiserade beteendebeskrivningar.

Plan för fortsatt arbete i klubben

Styrelse och avelskommitté informerar uppfödare via uppfödarmöten, rasklubbstidning och hemsida om vikten av att prioritera exteriör och funktion när avelsdjur ska väljas.

2020-12-28

Rasklubb för slåthårig foxterrier



Bilaga

Slåthårig foxterrier som jakthund

Här kommer beskrivning på hur en effektiv grytjagande foxterrier ska agera

Jaktsätt, egenskaper, sök efter vilt, rörlighet

- Ska ha ett självständigt sök, arbeta snabbt, tyst och distinkt. En injagad foxterrier skall under goda vittringsförhållanden kunna markera att grytet är bebott.

Arbetsätt vid kontakt på olika vilt

- En foxterrier skall arbeta rörligt med god auktoritet och anpassad intensitet beroende på viltart.
- Hundar som behöver överdrivet förarstöd är ej önskvärda.
- En foxterrier skall med klokhet attackera med stor auktoritet, dådkraft samt med en intensitet anpassad till arbetssituationen. Hunden ska arbeta med nära kontakt och snabba pareringar.
- Hundar med oförsiktigt eller dumdristigt anfallsätt är ej önskvärda.

Skallgivning och ärlighet

- En foxterrier ska vara absolut ärlig och endast skalla vid direkt närkontakt.
- Skalltåtheten bör ligga över 70/min.
- Skallet ska vara av irriterande karaktär med nyansering och med en god hörbarhet. Björn von Rosens citat ”frätande som syra” från 30-talet är en passande beskrivning av skallet för en bra foxterrier.

Lydnad och samarbete

- En foxterrier ska kunna föras tyst i koppel under jakt. De ska vara hanterbara & tillgängliga, även för andra än föraren.
- En foxterrier bör kunna kallas in under brytningar och i nedslag under hela jakten. För att kunna lära hunden dressyr så är det en fördel om hunden har en stabil och glad mentalitet med framåtanda.

OBSERVANDUM: En ung foxterrier skall inte arbeta som utpräglad förliggare i många timmar utan brytningar.

Exteriör

- Storlek och konstruktion efter rasstandard. Detta medför hundarna möjligheten att klara ett hårt och långvarigt grytarbete.
- Bröstkorgen skall inte vara djupare än att den når till armbågen och fronten får inte vara för bred. Ett välvinklat framställ är viktigt och ökar hundens flexibilitet vid grytarbete.
- Varken för små eller för stora hundar är önskvärda, likaså heller inte hundar med en spröd benstomme.

Arbetsförmåga

- En vältränad foxterrier skall kunna prestera godtagbart arbete i flera gryt under samma dag och flera dagar i sträck.
- Önskvärt är en tidig jaktmognad.
- Tidigt utvecklade hundar kan börja användas vid ca 1 års ålder och kan förväntas arbeta fullt ut fram till ca 9-10 års ålder.
- En bra foxterrier kännetecknas av en hög jaktlust och arbetsförmåga som räcker hela jakt dagen.





Reviderat RAS för slåthårig foxterrier 2013-2017

Undertecknad har på uppdrag av SKK/AK granskat rasklubbens förslag till RAS.

Dokumentet bygger på korrekta analyser och man har gjort riktiga prioriteringar i enlighet med vad som framkommit som problem som behöver åtgärdas i rasen.

Speciellt har svårigheterna att bedriva långsiktig avel i en liten population beaktats.

Man har satt som mål att rasens inavelsgrad inte ska överskrida 2,5% per år vilket är ganska högt jämfört med de flesta andra raser. För att sänka inavelsgraden har man fokuserat på att undvika överanvändning av enskilda avelsdjur vilket är ett klokt beslut. Kanske kunde man också ha en rekommendation om att inte överskrida en viss procent inavelsgrad i de enskilda parningarna för att snabbare nå målet. Möjligen har man tänkt att under 6,5% gäller, men det är ganska högt och bör under alla förhållanden finnas med som en strategi.

Önskvärt vore att man är tydligare med vad som är målen, t.ex. att rasens inavelsökning inte ska överskrida ett visst värde, och vad som är strategier.

Strategierna är de åtgärder och avelsrekommendationer som beslutats om för att uppnå målen.

Om man har t.ex. krav på avelsdjur på hanhundslistor så är det också strategier och ska finnas med i RAS. (Och ska förstås överensstämma med innehållet i RAS)

Lycka till med ert fortsatta RAS-arbete!

Mariefred 2013-08-12

Elisabeth Rhodin