



SVENSKA KENNELKLUBBEN
SVENSKA VINTHUNDKLUBBEN
BORZOI-RINGEN

Domarkompedium

Borzoï

framtaget till Svenska Vinthundklubbens domarkonferens 2022



FCI-nummer 193

FCI-standard på engelska publicerad 2019-11-05

FCI-standard fastställd av FCI General Committee 2019-09-04

Översättning fastställd av SKKs arbetsgrupp för standardfrågor 2020-06-03



BORZOI-RINGEN

Innehåll

1. Inledning.....	3
2. Standard för borzoi.....	4
Ursprungsland/hemland	4
Användningsområde.....	4
FCI-klassifikation.....	4
Bakgrund/ändamål	4
Helhetsintryck	5
Viktiga måttförhållanden.....	5
Uppförande/karaktär.....	6
Huvud	6
Skallparti	6
Ansikte	6
Hals.....	7
Kropp.....	7
Svans	8
Extremiteter	8
Framställ.....	8
Svans	8
Bakställ.....	9
Rörelser	9
Hud.....	9
Päls	9
Storlek/Vikt.....	10
Fel.....	11
Allvarliga fel	11
Diskvalificerande fel	12
Nota bene.....	12
Testiklar.....	12
3. Borzoi i bild.....	13
Huvud.....	13



BORZOI-RINGEN

Fotografier huvudtyper.....	14
Ådring.....	16
Pigment.....	16
Öron.....	16
Tänder och bett.....	17
Fotografier typer, färg och päls	18
Hanar	18
Tikar	19
Fotografier rörelser och svans	20
Tassar	21
Könsprägel	22
Päls	22
4. RAS rasspecifika avelsstrategier	23
Exteriör.....	23
Nulägesbeskrivning.....	23
Exteriörbedömning.....	23
Exteriöra överdrifter.....	23
SRD	24
Mål	25
Kortsiktiga och långsiktiga mål.....	25
Strategier	25
Prioriteringar och strategier för att nå målen	25
5. Kommentarer på RAS från 2016.....	26



BORZOI-RINGEN

1. Inledning

Kompendiet inleds med rasstandardens text i det vänstra fältet och kompletterande kommentarer i det högra fältet. Därefter följer instruktiva bilder på rastypiska ("excellenta") hundar och detaljer. De delar ur RAS som belyser exteriör finns med sist i domarkompendiet.

Borzoi-Ringens arbetsgrupp har bestått av Lize Edland, Anna Åkerström, Annilla Nilsson och Helene Frid. Detta kompendium får användas fritt av SvVK samt SKK. Alla fotografers medgivande finns gällande publicering.



BORZOI-RINGEN

2. Standard för borzoi

URSPRUNGSLAND/HEMLAND

Ryssland

ANVÄNDNINGSSOMRÅDE

Vinhund, i hemlandet använd för jakt på främst hare och räv, mindre ofta på varg. Rasen kombinerar stor rörlighet och uthållighet med förmåga att snabbt tackla bytet. Framgångsrikt använd för coursing och kapplöpning.

FCI-KLASSIFIKATION

Grupp 10, sektion 1. Arbetsprov krävs inte utanför Ryssland.

BAKGRUND/ÄNDAMÅL

Russkaya psovaya borzaya, den ryska vindhunden vars bakgrund dateras från 1400-talet till den mongoliska invasionen. Tatarerna använde vindhundar av arabiskt ursprung - *Koutsi*, medan de ryska jägarna inte använde vindhundar utan istället synnerligen kraftiga *Loshaya*-hundar vilka kunde både fånga och avliva hjort men även älg. Korsningar mellan *Koutsi* och *Loshaya* blev prototypen för borzoi. Dessa hundar var avbildade på en bönbok tillhörande storfursten Vasilij III, far till Ivan den förskräcklige.

Under 1500- och 1600-talet tillfördes nya blodslinjer från den polska vindhunden vilket bidrog till ättlingarnas ädla utseende. Korsningar mellan *Loshaya Sobaka* och *Koutsi* blev så populära att de exporterades från Ryssland. Utvecklingen fortsatte med influenser från korsningar med den stora, våldsamma, kraftiga och skäggiga, kurländska vindhunden. Avkomman fick inte skägg utan lång mjuk päls. Härmed markerades begynnelsen av *Gustopsovy*, dvs. borzoityp.

Vid samma tid tillfördes greyhound och då uppstod *Chistopsovy*-typen av borzoi. Linjer från bergshundar (*Gorsky*) och Krim-vindhundar, kända för sin uthållighet, tillfördes senare. Rasen borzoi blev resultatet av alla dessa raskorsningar.

Borzoi skall vara intelligent, vaksam, rörlig och vid jakten ha förmågan att med snabba ruser kunna

KOMMENTARER

ANVÄNDNINGSSOMRÅDE

Borzoi används vid jakt i fler länder än bara hemlandet, till exempel USA. I Sverige är hetsjakt förbjuden och man använder i stället tävlingsformen lure coursing för att bedöma hundens jaktförmåga.

BAKGRUND/ÄNDAMÅL

Borzoi är en ras med lång historia. Arbetet med att ta fram rasen är ganska väl dokumenterat och anses vara av stort intresse för förvaltarna av rasen.

Rasen är mest känd för att vara vargjägare och presenteras ofta inom konsten i jaktscener med varg. Rasen har tidigare benämnts som "Russian Wolfhound" på engelska.

Det finns en ganska stor variation vad gäller rastyper och borzoistandarden är ganska tillåtande inte minst vad gäller storlek och färg. För att lättare förstå varför denna variation finns måste man känna till lite om borzoiens bakgrund.

Rasens första standard utgiven 1888 fokuserade på vad som skiljde borzoi från andra raser. Man ansåg att funktion/prestation var viktigare än detaljfel.



BORZOI-RINGEN

tackla och expediera viltet omgående. Mod och dådkraft blev värdefulla egenskaper i den låga, ojämna terrängen. Borzoi användes också framgångsrikt under jakt på stäpperna där arbetet krävde uthållighet över långa distanser.

Jakt med stora flockar av vindhundar och stövare med jägare till häst märktes under 1700- och 1800-talet. Kennlar kunde hålla flera hundra hundar som skiljde sig ifrån varandra både i typ och arbetssätt. Pershino-kenneln, ägd av storhertig Nikolaj Nikolajevitj, var särskilt känd för sina exceptionellt vackra hundar, liksom för deras snabbhet och passion för jakten.

Den första kongressen för borzoi-entusiaster hölls 1874, men det var inte förrän 1888 som Moskvas Jaktsällskap antog den första standarden för borzoi, skriven av Jermolov, och därmed var typen för rasen enad. Huvuddragen från den standarden är desamma i dag, trots modifikationer gjorda 1925, 1939, 1951, 1963, 1969, 1989, 1993, 1995, 2006 och 2019.

HELHETSINTRYCK

Borzoi är en ras med aristokratiskt utseende. Den är storvuxen med torr men samtidigt stark och harmonisk konstitution.

Rasen är tämligen högbent och ganska smal i kroppen. Till formatet skall borzoi vara något långsträckt. Tikar bör vara längre än hanhundar.

Benstommen skall vara stark men inte grov. Den torra, långsträckta muskulaturen skall vara mycket välutvecklad.

Huden skall vara tunn och elastiskt, utan veck.

VIKTIGA MÅTTFÖRHÅLLANDEN.

Hos hanhundar skall höjden vid manken vara densamma som, eller med 1–2 cm överstiga höjden över korset. Hos tikar skall dessa mått vara lika.

Kroppslängden skall något överstiga mankhöjden.

HELHETSINTRYCK

Borzoien skall utstråla kraft, elegans och en aristokratisk ädelhet. Man imponeras lätt av dess storlek, dess silkeslena päls, vackra färger och strömlinjeformade helhet. En borzoi skall vara i god kondition med bra muskelmassa och den skall inte vara mager eller spensligt byggd.

Linjespelet är mjukt och harmoniskt och får inte ge ett kantigt intryck. En borzoi skall vara ”vacker”.

VIKTIGA MÅTTFÖRHÅLLANDEN

En borzoi skall aldrig upplevas som kort eller för lång och skall alltid ha ett långsträckt huvud.



BORZOI-RINGEN

Bröstkorgens djup skall motsvara ungefär halva mankhöjden.

Höjden vid armbågarna skall något överstiga halva mankhöjden.

Nospartiets längd, från nospets till stop, skall vara något längre än skallens längd, mätt från stop till nackknöl.

UPPFÖRANDE/KARAKTÄR

Rasens temperament skall vara lugnt med tydlig respons på synintryck. Typisk gångart innan byte påträffas är långsamt trav och även skritt; i jakten på bytet – full galopp.

Inställningen till människor är neutral till vänlig.

HUVUD

Huvudet skall vara aristokratiskt, smalt, långt och i proportion till helhetsintrycket. Det skall vara så fint mejslat att de större blodådrorna skymtar under huden.

Sett i profil skall skallen och nospartiet bilda en lång, svagt konvex linje. Ögonbrynsbågarna och tinningbenen skall inte vara uttalade.

SKALLPARTI

Skalle Det smala skallpartiet skall ovanifrån sett vara långsträckt och ovalformat; sett i profil skall det vara nästan plant.

Stop Stopet skall knappt vara synligt.

ANSIKTE

Nostryffel Nostryffeln skall vara svart oavsett pälsfärg. Den skall vara stor och påtagligt framskjuten över underkäken.

Nosparti Nospartiet skall vara långt och väl utfyllt i hela sin längd. Nosryggen skall vara rak eller något nedåtlutad samt svagt välvd närmast nostryffeln. Nospartiets längd från stop till nospets skall något överstiga skallpartiets längd från nackknöl till stop.

UPPFÖRANDE/KARAKTÄR

Trots sin bakgrund som hetsjakthund är borzoi en utmärkt familjehund som passar väl in i det moderna samhället. Rasen upplevs som explosiv, då den går från helt avslappnad till full fart på ett ögonblick.

HUVUD

Rasens huvud är extremt i många avseenden, det är också mycket svårbedömt på grund av att det finns så många olika, lika korrekta, huvudtyper. Vad som enar dessa huvudtyper är dock de detaljer som beskrivs i detta avsnitt.

I förra versionen av rasstandardens bedömdes sax-och tångbett som likvärdiga. Numera är tångbett tillåtet men inte önskvärt.

Rasen har en stor och mycket rörlig nostryffel. Den kan vridas 90 grader, till exempel när hunden är glad att se dig och ”skrattar”.

I den svenska standard-översättningen har det fallit bort att skallen skall vara smal ovanifrån sett och nackknölen välmarkerad.



BORZOI-RINGEN

Läppar Läpparna skall vara tunna, strama och sluta väl an mot käkarna. Läppränderna skall vara svarta oavsett pälsfärg.

Käkar/Tänder Tänderna skall vara vita och starka. Incisiverna skall vara tätt ansatta; hörntänderna skall inte vara ansatta för brett. Saxbett. Tångbett är tillåtet men inte önskvärt. Komplettdandstatus. Avsaknad av M3 och en eller två P1 accepteras.

Kinder Kinderna skall vara flata och inte framträdande.

Ögonen Ögonen skall vara stora och mandelformade. Färgen skall vara mörkt brun till brun. Ögonkanterna skall vara svarta och sluta tätt an.

Öron Öronen skall vara små, tunna och rörliga, spetsiga och täckta med kort päls. De skall vara ansatta över ögonhöjd, tätt placerade och bakåtriktade mot nackknölen. Öronspetsarna skall ligga nära varandra, vara riktade nedåt längs med nacken. När hunden är uppmärksam bärs öronen högre och öronspetsarna riktas då sidledes eller framåt; ibland bärs ett eller båda öronen helt resta som hästöron.

HALS

Halsen skall vara lång och stram med något flata sidor. Den skall vara muskulös, svagt välvd, ovalformad och medelhögt ansatt.

KROPP

Överlinje Överlinjen skall ha en mjuk välvning.

Manke Manken skall inte vara markerad.

Rygg Ryggen skall vara bred, muskulös, smidig och elastisk.

Ländparti Ländpartiet skall vara tämligen långt, välvt, brett och muskulöst. Det skall tillsammans med ryggen bilda en mjuk välvning, vilken är mer markerad hos hanhund än hos tik. Dess högsta punkt skall vara belägen framför ländpartiets mitt som är i området vid första eller andra ländryggkotan.

På grund av det långa, smala huvudet är det stora mellanrum mellan premolarerna. Hörntänderna i underkäken kan ligga an mot tandköttet i överkäken, men de får inte hamna bakom/innanför de övre hörntänderna eller bita upp i gommen. Trånga bett och smala underkäkar är inget problem specifikt för de mest raffinerade och smala huvudena, utan kan förekomma på vilken huvudtyp som helst inom rasen.

Den engelska texten om öron är felöversatt: "...pointing towards the nape of the neck..." det vill säga riktade bakåt mot nacken, inte nackknölen.

HALS

Halsen skall vara lång vilket är viktigt för linjespelet, en kort hals förtar elegans och funktion. En dåligt tillbakalagd skuldra kan ge en synbart kort hals.

En borzoi skall aldrig ha en upprätt burens hals i rörelse eller stående utan huvuden bärs aningen framför kroppen. Det är en tydlig skillnad på en borzois resning jämfört med till exempel en afghanhunds uppräta halsansättning.

KROPP

Manken utgörs av de 7–8 första tagguts-kotten på bröstkorgen (ryggen) och skall inte förväxlas med skulderbladen.

Länd och rygg har förhållandet cirka 1:1.



BORZOI-RINGEN

Kors Korset skall vara långt, brett och måttligt sluttande. Korsets bredd, mätt mellan höftbenskammarna, får inte understiga 8 cm.

Bröstkorg Bröstkorgen skall vara djup och oval i genomskärning. Bröstdjupet skall nå ned nästan till armbågsleden. Bröstkorgen skall inte vara smal, dock inte heller bredare än korset. I området vid skulderbladen ter sig bröstkorgen tämligen flat men den blir gradvis bredare nära de korta, falska revbenen. Förbröstat skall, från sidan sett, vara något framträdande och nästan i nivå med skulderblads/överarmsleden.

Underlinje och buk Underlinjen skall vara abrupt uppdragen mot flankerna.

SVANS

Svansen skall ha formen av en skära eller sabel. Den skall vara tunn och så lång att den når höftbenskammens topp när den förs upp mellan bakbenen. Svansen skall ha rikliga pälsbehäng. I stillastående skall svansen bäras hängande. I rörelse höjs den, men inte över rygglinjen.

EXTREMITETER

FRAMSTÅLL

Helhet Frambenen skall vara torra och väl musklade. Sedda framifrån skall de vara helt raka och parallella. Frambensens längd, mätt från armbågen till underlaget, skall något överstiga halva mankhöjden.

Skulderblad Skulderbladen skall vara långa och snedställda med välutvecklade muskler.

Överarm Överarmarna skall vara långa och måttligt snedställda. Vinkeln mellan skulderblad och överarm skall vara väl markerad.

Armbåge Armbågarna skall vara parallella med kroppens mittlinje eller svagt riktade utåt. Armbågsknölna skall vara kraftigt utvecklade

Underarm Frambenen skall vara torra, långa och ovala i genomskärning, dvs. framifrån sett skall de vara smala, från sidan sett breda.

Korset skall aldrig vara brant sluttande.

Uppifrån sett är ryggen bredast över korset. Bröstkorgen är djup med formen av ett ”U” framifrån sett med välvda revben. Alltför flat bröstkorg med endast några centimeters bredd i bröstkorgsbotten är inte korrekt.

Tikar är ofta något längre med mindre välvd rygglinje än hanar.

En borzoi skall aldrig upplevas som avmagrad/mager eller fet. Unga borzoier, från 9 månader till cirka 24 månaders ålder, kan vara något magrare än önskvärt då de har väldigt hög förbränning under denna tillväxtperiod.

SVANS

Ett annat sätt att mäta svansen: den skall minst nå ner över halva haslängden.

EXTREMITETER

Rasen skall ha en stark och flat benstomme som aldrig får vara rund, utan har en oval konstruktion. Benstommen bör harmonisera med kroppen och aldrig kännas klen i jämförelse med resten av hunden.

Skulderbladen är väl synliga och framträdande vid manken.



BORZOI-RINGEN

Mellanhand Mellanhänderna skall vara ganska långa och något snedställda.

Framtassar Framtassarna skall vara smidiga, smala och ovala, s.k. hartassar. Tårna skall vara långa, välvda och väl knutna. Klorna skall vara långa, starka och vidröra marken.

BAKSTÄLL

Helhet Helheten skall vara torr, benign, muskulös och välvinklad. Bakbenen skall bakifrån sett vara raka, parallella och något bredare ställda än frambenen. När hunden står naturligt skall bakstället vara placerat något bakom kroppen. En från sittbensknölna tänkt lodrätt linje skall passera på framsidan av hasleden och mellanfoten. Alla leder skall vara väl vinklade. Bakställets muskulatur är mycket välutvecklad, särskilt på låren.

Lår Låren skall vara långa och starka.

Underben Underbenen skall vara starka och lika långa som låren.

Has/hasled Haslederna skall vara breda, torra och med välutvecklad hasknöl.

Mellanfot Mellanfötterna skall vara korta, raka och lodrätt ställda.

Baktassar Baktassarna skall vara torra, smala och ovala, s.k. hartassar. Tårna skall vara långa, välvda och väl knutna. Klorna skall vara långa, starka och vidröra marken.

RÖRELSER

Förutom vid jakt är rasens typiska steg ett långsträckt trav, som skall vara fritt och lätt. Under jakt rör sig borzoi i extremt snabb galopp.

HUD

Huden skall vara tunn, smidig, elastisk och åtliggande utan rynkor.

PÄLS

Pälsstruktur Pälsen skall vara lång, silkig, lätt, vågig eller bilda stora lockar. Små lockar är tillåtet.

Bakställets och framställets vinklar skall vara i harmoni så att hunden får en balanserad konstruktion.

En borzoi skall aldrig verka underställd.

Tassarna skall vara starka och aldrig flata eller spretiga.

Rasen skall ha relativt låga hasor, de skall aldrig vara höga.

RÖRELSER

I trav utstrålar en borzoi elegans och steglängden ökar med hastigheten.

Under galopp ökar språngens räckvidd med hastigheten.

Goda rörelser och hög hastighet kräver en stark och flexibel rygg.

PÄLS

Päslängden på kroppen kan variera mellan olika individer från cirka 5 cm till ett par decimeter eller mer.



BORZOI-RINGEN

Pälsen har olika längd på olika delar av kroppen: på huvudet, öronen och på insidan av benen skall pälsen vara mycket kort och väl åtliggande; på ryggen och halsen skall pälsen vara längre och är ofta vågig; på kroppens och lårens utsidor är pälsen kortare och kan forma finare lockar.

Behängen är tämligen långa och glänsande. De förekommer på halsen där pälsen bildar en krage, på nedre delen av bröstkorgen och på buken, på baksidan av frambenen och låren. Pälsbehäng förekommer under svansen och vid svansroten där de vanligen bildar lockar.

Färg Alla färger och alla färgkombinationer är tillåtna, utom de med blått, leverbrunt, isabella (lila) eller nyanser av dessa färger, dvs. uttunnade färger som inte kan ha svart nostryffel.

Samtliga tillåtna färger kan förekomma som enfärgat, fläckigt eller med tanteeckning. Det anses typiskt att alla färger tenderar att ljusna på nedre delen av kroppen.

Vitt; med olika bleka nyanser (röd-fawn, grå-fawn, silver-fawn: blekt med ljusgrå nyanser); ljust röd eller ljust grå i hårbotten med mörkare röd eller grå basfärg, röd med svartskuggade hår ofta kombinerat med svart mask (sobel), grå (från askgrå till gulgrå), brindle: blek, eller röd, eller grå basfärg med mörka strimmor likt strimmor på marmor, röd, svart, blandning av svarta och röda hår.

STORLEK/VIKT

Mankhöjd Hanhund: önskvärd mankhöjd 75-85 cm
Tik: önskvärd mankhöjd 68-78 cm

Frambenen är släthåriga med undantag för behängen från armbågen ner till mellanhanden/tassen.

En urfäld päls/päls i fällning kan kännas strävare än den päls hunden normalt har. Tikar kan fälla så pass mycket att de under en period är mer eller mindre släthåriga.

Leverbrun och blå färg som ger brunt eller grått pigment och gula ögon är diskvalificerande. Ingen av de angivna, tillåtna färgerna ska anses som bättre eller sämre än de andra.

STORLEK/VIKT

Borzoien har en imponerande storlek men skall inte vara "så stor som möjligt". En hane skall inte straffas för att den håller det lägre måttet så länge han är maskulin, likaså skall inte en stor tik straffas så länge hon är feminin.

Standarden nämner ingen vikt, men det förekommer stor variation gällande vikt, även avseende förhållandet mellan höjd och vikt. En borzoi skall dock alltid kännas stark i kroppen och aldrig tunn eller flat. Den skall vara kraftfull och ha bredd, det vill säga ge intryck av att vara atletisk och stark i sin konstruktion.



BORZOI-RINGEN

FEL

Varje avvikelse från standarden är fel och skall bedömas i förhållande till graden av avvikelse och dess påverkan på hundens hälsa och välbefinnande samt förmåga att utföra sitt traditionella arbete.

- Kroppslängd som överstiger mankhöjden med 10 % eller understiger den med 5 %.
- Ögon som är otillräckligt stora, djupt ansatta, runda eller ljusa (alla nyanser av hasselnötsbrunt).
- Tänder som är små; mellanrum mellan tänderna; avsaknad av en eller två PM2.
- Avsaknad av en eller fler incisiver, om pga. skada skall intyg noggrant granskas.
- Överlinje som inte har tillräckligt mjuk linje; markerad manke; välvning som inte är symmetrisk; högsta punkt på överlinjen som uppenbart är för nära korset.
- Underlinje som är otillräckligt uppdragen; isterbuk; hängbuk.
- Svans som är något kort, för högt buren; krökt svanspelare; rullad svanstipp.
- Omfattande fläckar på kroppen i samma nyans som basfärgen.
- Päls som är för rak, flossad, matt, tvinnad; klen utveckling av behäng, avsaknad av behäng; päls som är jämnlång över hela kroppen; päls som är för grov under fällning.
- Mankhöjdsått som är över eller under de i standarden angivna måtten med 2 cm.

ALLVARLIGA FEL

- Kroppslängd som överstiger mankhöjden med mer än 12 %, eller understiger den med 3 %.
- Huvud som är grovt med tjock lös hud; hängande läppar; trubbigt nosparti pga. otillräckligt uttalad nostrifyffel; mycket uttalat stop.
- Nostrifyffel, ögon och läpprande som är avblekta (inte tillräckligt mörka) hos för alla färgkombinationer; nostrifyffel, ögon och läpprande som är delvis avblekta (rosa) utan tecken på skador.
- Avsaknad av andra tänder än dem som nämns under FEL.
- Ögon som är små eller gula; klen syn; ögon med tredje ögonlocket för uttalat.
- Öron som är lågt ansatta, inte tillräckligt tätt liggande längs nacken, brett ansatta; för stora; tjocka eller tunga; grov öronmussla; avrundade öronspetsar.
- Hals som är för högt eller för lågt ansatt; hals som är rund i genomskärning.
- Överlinje som är för sluttande från uttalad manke mot svansroten; uttalad karprygg; rak rygg hos hanhundar.
- Länd som är smal, kort, plan eller för lång (längden på länderna är jämförbar med längden på ryggen).
- Buk som inte är uppdragen.
- Framben med benstomme som är massiv eller rund i genomskärning.
- Svans som är kort, grov eller saknar pälsbehäng.
- Tassar som är klumpiga, runda eller flata med spretiga tår.
- Päls som är riklig över hela kroppen, päls som har uttalad underull; grov, hård, eller borstig päls som inte är under fällning, avsaknad av behäng.
- Päls med intensiv fläckighet på kroppen i en annan färg än grundfärgen; kroppsfärg som inte är ljusare nedtill.
- Mankhöjdsått som är över eller under det stipulerade måtten med mer än 2 cm.



BORZOI-RINGEN

DISKVALIFICERANDE FEL

- Aggressiv eller extremt skygg.
- Hund som tydligt visar fysiska eller beteendemässiga abnormiteter.
- Nostryffel, ögon- och läppränder som är fullständigt avpigmenterade (rosa).
- Överbett eller underbett; skev käke; avsaknad av insiciver om för tätt ansatta; avsaknad av minst en hörntand om inte avbruten; tänder i över- och underkäke som inte sluter korrekt; käkar som inte sluter korrekt.
- Ögonfärg som visar någon nyans av grått, grönt, blått; ögon med olika färg.
- Svans som är korkskruvsformad, avbruten (ihopväxta kotor), kuperad (även delvis).
- Handleder som är överkotade. Förekomst av sporrar på bakbenen.
Borttagning av sporrar utan veterinärmedicinska skäl är förbjuden i Sverige
- Pälsfärg som är brun (inkluderat kakao-, kaffe- och chokladbrunt); blå; isabella (lila); färger som är uttunnade och inte kan ha svart nostryffel.

NOTA BENE

Endast funktionellt och kliniskt friska hundar med rastypisk konstruktion skall användas till avel.

TESTIKLAR

Hos hanhundar måste båda testiklarna vara fullt utvecklade och normalt belägna i pungen.



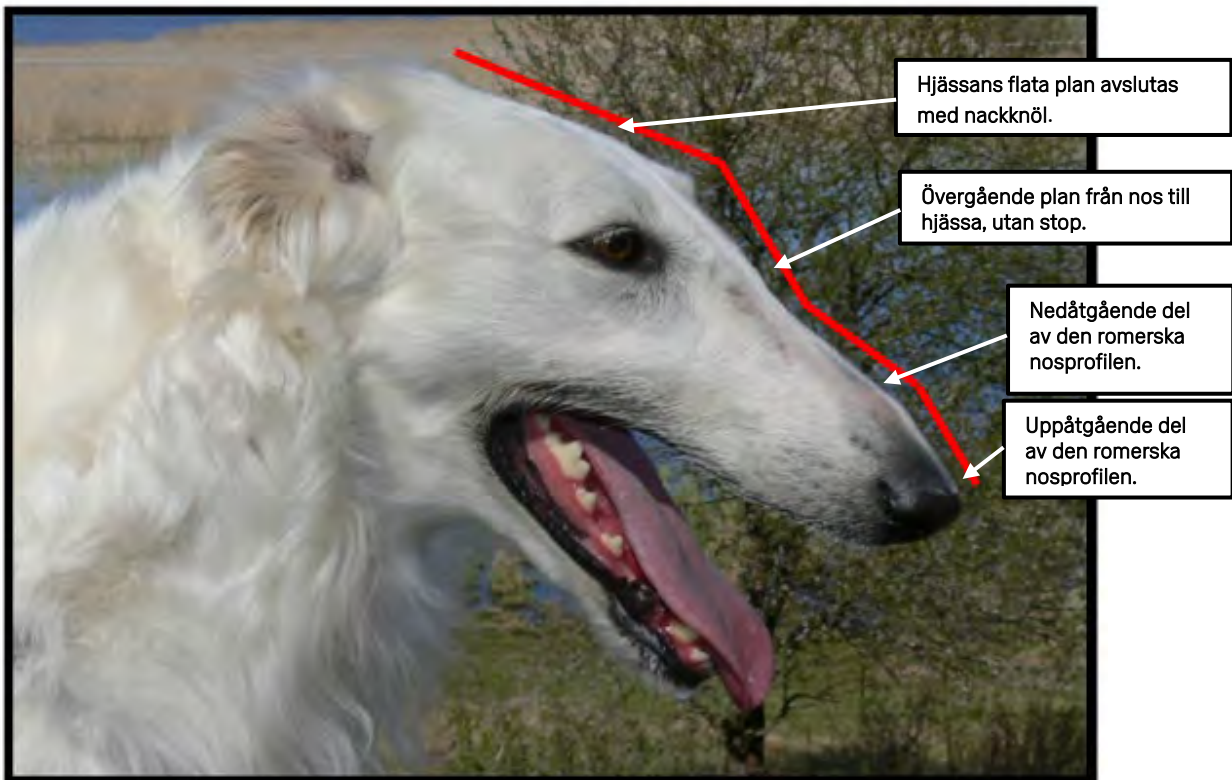
BORZOI-RINGEN

3. Borzoi i bild

Ett antal bilder för att illustrera borzoi och dess detaljer. Borzoi är en ras med stor variation och bilderna i detta kapitel presenterar bara ett litet urval av vad som är korrekt och rastypiskt. Det tar många år att lära sig rasen och det krävs ett genuint intresse för att bli en duktig domare på borzoi. Man bör minnas att en hunds största fel är avsaknad av förtjänster. Helheten är viktigare än enskilda detaljer.

HUVUD

Rasens huvudprofil kan enkelt uttryckt jämföras med ett tillplattat "M".



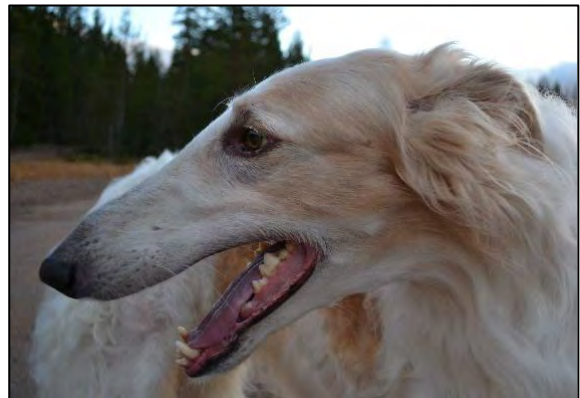
Även om huvudet till vänster har en rakare profil så är det korrekt och följer tanken om ett tillplattat "M".



BORZOI-RINGEN

FOTOGRAFIER HUVUDTYPER

HANAR





BORZOI-RINGEN

TIKAR





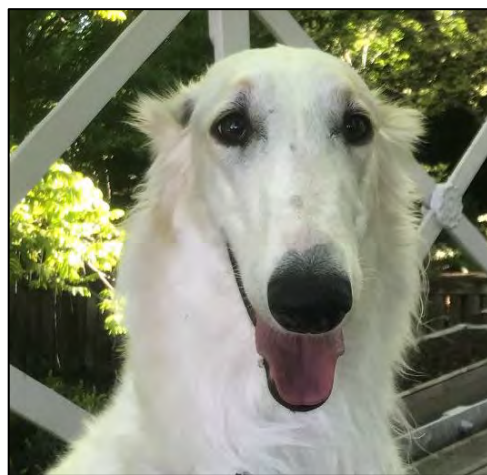
BORZOI-RINGEN

ÅDRING



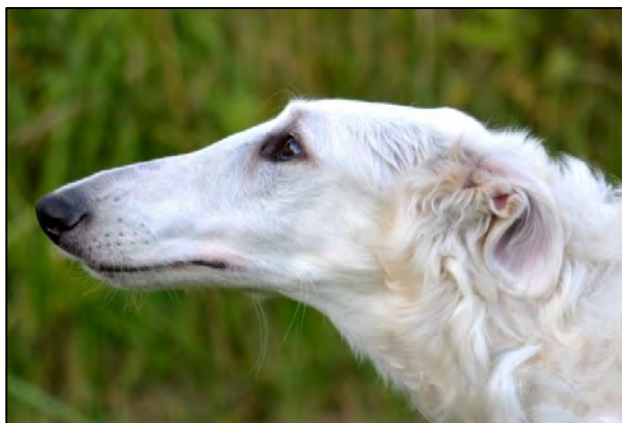
De större blodådrorna skymtar under huden, vilket är rastypiskt.

PIGMENT



Svart pigment efterfrågas.

ÖRON



Öronen skall vara små, tunna och rörliga, spetsiga och täckta med kort päls.

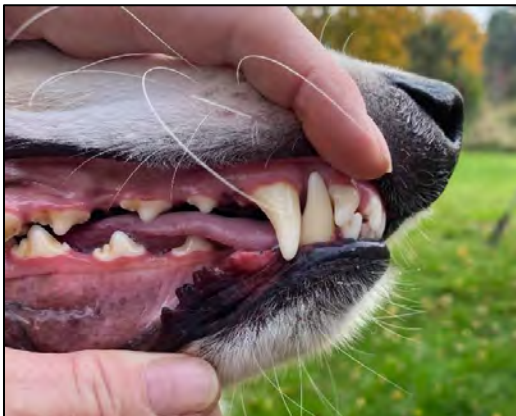


BORZOI-RINGEN



När hunden är uppmärksam bärs öronen högre och öronspetsarna riktas då åt sidorna eller framåt. Ibland bärs ett eller båda öronen helt resta som hästöron.

TÄNDER OCH BETT



Rasen har långa käkar, därför blir det avstånd mellan tänderna. Rasen skall ha saxbett och tångbett är tillåtet men inte önskvärt.



BORZOI-RINGEN

FOTOGRAFIER TYPER, FÄRG OCH PÄLS

HANAR





BORZOI-RINGEN

TIKAR





FOTOGRAFIER RÖRELSER OCH SVANS



Hane



Tik

Förutom vid jakt är rasens typiska steg ett långsträckt trav, som skall vara fritt och lätt. Med svikt i travet utstrålar borzoi elegans och steglängden ökar med hastigheten.



BORZOI-RINGEN



Under jakt rör sig borzoi i extremt snabb galopp. Galoppsprångens räckvidd ökar med hastigheten.

TASSAR



Tassarna skall vara torra, smala och ovala, så kallade hartassar. Tårna skall vara långa, välvda och väl knutna. Klorna skall vara långa, starka och vidröra marken.





BORZOI-RINGEN

KÖNSPRÄGEL



Det är tydlig könsprägel mellan hane och tik. Även om det finns en stor variation avseende typ så brukar könsprägel vara tydlig och det ska vara lätt att avgöra om hunden är hane eller tik.

PÄLS

Rasen har en vacker päls och en del har mer än andra. Vissa individer har rikligt med päls och andra en mer moderat skrud där pälsen inte är särskilt lång på kroppen, men behängen ska alltid vara längre. Pälsen varierar från ganska rak till väldigt lockig, där små lockar numera är tillåtet.



Pälsen trimmas ibland för att hundens former skall komma mer till sin rätt, vilket är tillåtet men inget krav och hunden skall bedömas utifrån sina kvaliteter.

Bilderna ovan visar före och efter putsning av pälsen.



BORZOI-RINGEN

4. RAS rasset specifika avelsstrategier

De aktuella rasset specifika avelstrategierna för borzoi fastställdes av SKK 2016. Borzoi-Ringen har reviderat RAS-dokumentet men detta är ännu inte fastställt hos SKK.

EXTERIÖR

Svenska borzoier håller internationellt sett mycket hög kvalitet och uppskattas världen över. Det exporteras många hundar till andra uppfödare utomlands. Uppfödarna försöker att göra sitt bästa för att deras hundar ska leva upp till rasstandarden och har den som en självklar mall i sitt avelsarbete. Man är till mestadels medveten om de fel och brister ens hundar/linjer har och man arbetar för att minska/eliminera dessa, samtidigt som man arbetar med att bibehålla samma höga kvalitet.

NULÄGESBESKRIVNING

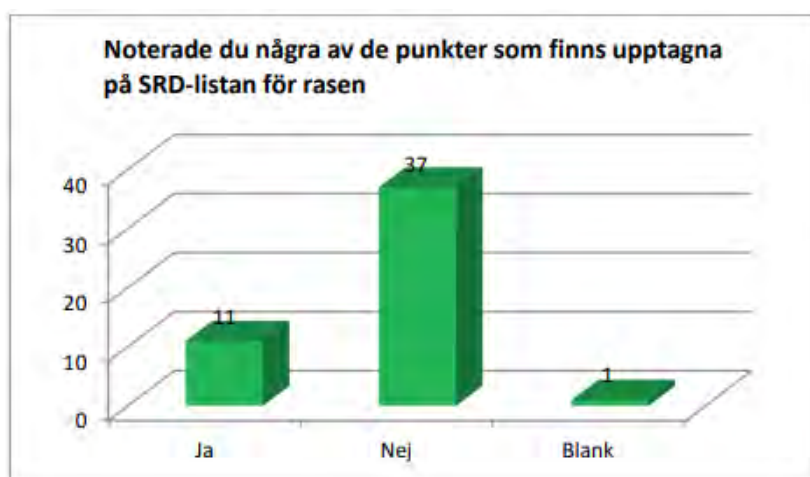
EXTERIÖRBEDÖMNING

Vid exteriörbedömning på rasspecialer så brukar de inbjudna domarna framhäva den generellt sett höga kvaliteten på rasen som vi har i Sverige. De flesta svenska borzoier är sunt byggda med goda fram- och bakställ utan överdriven rygglinje eller korta halsar. Även rörelser är generellt sett goda. Det är sällan man på utställning ser missväxta/osunda hundar med påverkade benställningar eller andra defekter.

På grund av att rasen är listad i SRD för trånga hörntänder, så lägger domarna fokus på detta område.

EXTERIÖRA ÖVERDRIFTER

Borzoi-Ringen sammanställt 49 stycken rapportblanketter som kommer från utställningar utförda 2014, förutom 2 vilka är från My DOG 2015. I vår sammanställning redovisar vi alla 49 rapporter.



Omvandlar man svaren på frågan till procentsatser så blir svaren enligt följande:

Ja: 22,4 %

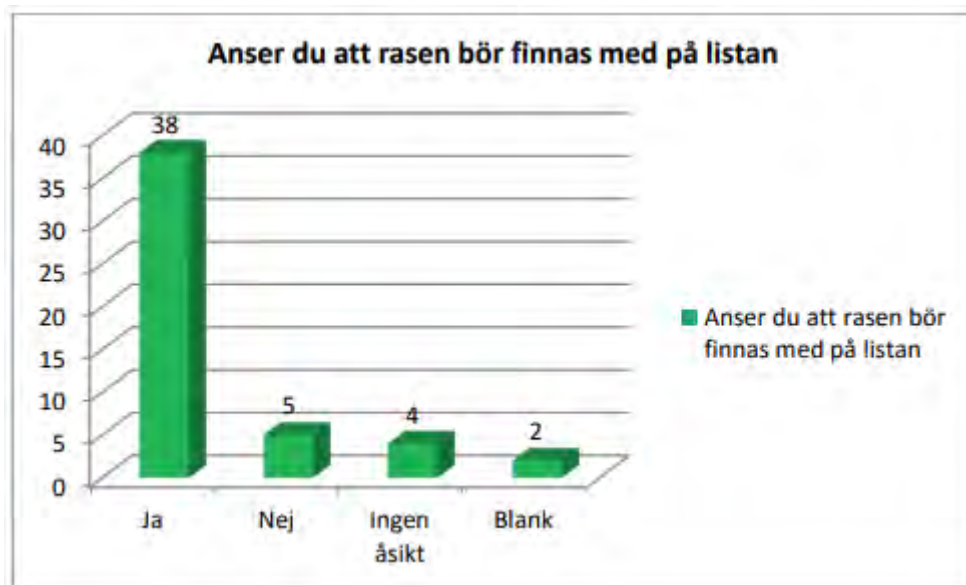
Nej: 75,5 %

Blankt: 2 %



BORZOI-RINGEN

Vid svar "ja" så avser det endast trånga hörntänder, ingen domare har gjort noteringar gällande ögonproblem.



Omvandlar man svaren på frågan till procentsatser så blir svaren enligt följande:

Ja: 77,6 %

Nej: 10,2 %

Ingen åsikt: 8,1 % Blankt: 4,1 %

På dessa 49 utställningar så har det varit totalt 625 deltagande hundar. Det har varit 60 stycken olika individer som erhållit BT/BH-placeringar och antalet unika hundar som ställs ut var ännu högre då inte alla belönats med ck. Detta kan då jämföras med att det föds ca 130 valpar per år i rasen och att man kan anse sig få en väldigt god överblick av status för rasen. Dessa utställda individer är unga vuxna eller vuxna då det är väldigt få veteraner som ställs ut. Avel med hundar som inte ställs ut förekommer inte ofta.

Vad man fort och enkelt kan konstatera är att det inte finns någon domare som gjort anmärkningar avseende ögon. Det stämmer väl med rasklubbens egen uppfattning; att vi i princip inte har några ögonsjukdomar i rasen. Det fåtal hundar som blir diagnostiserade med ögonsjukdom, ställs troligtvis inte ut och används inte i avel. Det finns naturligtvis ingen ras där det aldrig föds hundar med någon form av ögonsjukdom/defekt, och det vill inte vi heller hävda för borzoi.

Gällande hörntändernas placering kan man konstatera att 75,5 % av domarna inte upplevde några problem alls med detta vid bedömningstillfället. Vid 22 % av tillfällena så fanns en eller flera hundar att anmärka på. Utifrån dessa siffror kan man dra slutsatsen att de flesta utställda borzoier/avelshundar har korrekta bett, med några enstaka undantag.

SRD

Borzoi-Ringen har tagit fram en bilaga till RAS som heter " BSI- borzoi canine teeth placement" vilket skall vara ett stöd avseende SRD pålagan för rasen. Den är avsedd att ena synen hos domare, utställare och uppfödare vad som är ett korrekt bett för borzoi.



BORZOI-RINGEN

I och med den andra upplagan av NKU BSI (Nordiska Kennel Unionens särskilda rasspecifika domaranvisningar (SRD) rörande överdrifter hos rashundar) som utgavs 2019-01-01 så är inte rasen längre ett föremål för observandum.

MÅL

KORTSIKTIGA OCH LÅNGSIKTIGA MÅL

Verka för att rasen inte skall behöva vara listad i SRD med observandum och långsiktigt bevara den höga exteriöra kvaliteten som rasen har i vårt land.

Behålla "en borzoi" och motverka bildandet av utställnings- och lure coursingtyp, samt motverka och trendavel, så som på "säljande färg".

STRATEGIER

PRIORITERINGAR OCH STRATEGIER FÖR ATT NÅ MÅLEN

Borzoi-Ringen kommer även fortsättningsvis arrangera utställningar med domare som själva föder upp rasen eller tidigare har gjort det.

De flesta uppfödare av rasen är duktiga på att själva korrigera brister i sin avel och arbeta utifrån det men klubben måste vara uppmärksam och ta tag i generella problem om de skulle uppstå. Vid sådana tillfällen måste klubben övervaka, tillhandahålla information och ta fram handlingsplaner.

Tävlan på utställnings- och coursing-banor är ett sätt att mäta sitt avelsresultat och jämföra det med andras. Både nationellt och internationellt.



BORZOI-RINGEN

5. Kommentarer på RAS från 2016

Uppfödarna har lyckats med att uppnå målet där borzoi inte längre är listade med observandum i SRD/NKU BSI. Betten har förbättrats och uppfödarna fortsätter ha hörntänder och smala underkäkar i åtanke vid val av avelsdjur och kombinationer.

Vi ser fortfarande ingen trend att det blir två typer av borzoi, en för lure coursing och en för utställning. Det är många hundar som deltar i båda aktiviteterna som också har dubbla championat. En bra lure coursing-hund kräver också en god konstruktion vilken gör att den i regel även lämpar sig som utställningshund.

Att motverka trendavel har visat sig vara svårt. Pandemin har ökat problemets omfattning. Det finns flera som har kullar på omeriterade (eller minimalt meriterade) hundar med enda avsikten att sälja valpar, man ser sig inte som en förvaltare av rasen. Man fokuserar gärna på svarta och heltecknade hundar av olika färger då dessa är populära hos sällskapshundsägare. Man kan tro att detta är betydelselöst för uppfödare som ser sig som förvaltare. Det är dock så att även de mest ambitiösa och framgångsrika uppfödarna är beroende av sällskapshemmen då inte alla individer är tjänliga som tävlings- och avelsdjur. I längden kan detta dels påverka kvaliteten på rasen då förvaltarna måste minska ned på sin uppfödning på grund av konkurrensen från andra producenter. Det kan även påverka rasens hälsa då dessa kullar inte alltid är genomtänkta och kombinationerna passande.

