



Grupp 2

FCI-nummer 278

FCI-standard på tyska publicerad 2002-02-22

FCI-standard fastställd av FCI General Committee 2000-06-26

Översättning fastställd av SKKs arbetsgrupp för standardfrågor 2014-08-13

KRASKI OVCAR

(Svensk översättning av rasnamnet: herdehund från Karstbergen)



Nordisk Kennel Union

Dansk Kennel Klub
Hundaræktarfélag Íslands
Norsk Kennel Klub
Svenska Kennelklubben

Suomen Kennelliitto – Finska kennelklubben



Standard för KRASKI OVCAR

**Ursprungsland/
hemland**

Slovenien

Användningsområde

Kraski ovcar är en utmärkt herdehund och en god vakthund. I dag är den alltmer använd som vakt- och skyddshund. Även om den på senare tid framför allt är en sällskapshund, är den dock fortfarande en fullgod herdehund.

FCI-klassifikation

Grupp 2, sektion 2.2

Bakgrund/ändamål

Kraski ovcar har funnits i århundranden och hör till molosserna. Förmodligen följde rasen med illyrierna på deras vandring genom Istrien och den dalmatiska halvön till det slovenska Karstområdet. Rasen omnämns första gången i skrift 1689 i baron Janez Vajkarts Valvasors "La gloire du duché de Carniole" ("Hertigdömet Carnioles storhet"). FCI godkände rasen 2 juni 1939 i Stockholm under namnet illyrisk herdehund. Vid FCIs generalförsamlings möte i Bled, Slovenien, 1948 kompletterades standarden och rasen erkändes på nytt. Fram till den 16 mars 1968 hade sålunda den illyriska herdehunden från Karstområdet samma namn som herdehunden från Sarplaninabergen. Raserna bytte då namn till herdehunden från Karstbergen (kraski ovcar) respektive Sarplaninac och är sedan dess fullständigt fristående från varandra.

Helhetsintryck

Kraski ovcar skall vara en medelstor, harmoniskt byggd, robust hund med väl utvecklad muskulatur och kraftig byggnad. Dess svans och öron skall hänga. Den långa, rikliga pälsen skall vara järngrå.

**Viktiga
måttförhållanden**

Förhållandet mellan kroppslängd och mankhöjd skall vara åtminstone som 9:8, något längre hos tikar.
Skallen (13-14 cm) skall vara något längre än nospartiet (11-12 cm).
Skallens bredd (13-14 cm) skall motsvara dess längd.

Uppförande/karaktär

Kraski ovcar skall vara godmodig, oförskräckt och vaksam utan att vara bitsk. Rasen är mycket tillgiven. Den har ett måttligt livligt temperament. Som omutlig väktare är den reserverad mot främlingar. Rasen är en trevlig och lydig följeslagare samtidigt som den är oerhört självständig.

Huvud

Huvudet skall vara harmoniskt även om det är något stort i förhållande till kroppen. Det får varken vara tunt eller grovt. Linjerna mellan skalle och nosrygg skall vara något konvergerande. Ovanifrån sett skall skallpartiet vara brett vid öronen och omärkligt smalna av mot nospartiet. Från sidan sett skall huvudet vara djupt och avrundat. Från nackknölen till nostrifyeln skall längden vara 24 till 26 cm. Skallen skall vara något längre än nospartiet.

Skallparti

Skalle

Skallen skall vara väl utvecklad, torr och ha fin muskulatur. Dess profil skall vara lätt konvex. Från alla sidor sett skall den vara avrundad. Bredden mellan öronen skall överensstämma med skallens längd. Ögonbrynsbågarna skall vara måttligt markerade. Pannfåran skall vara måttlig. Hjässkammen skall vara lätt konvext utan att nackknölen markeras alltför mycket.

Stop

Stopet skall vara lätt markerat, inte abrupt.

Ansikte

Nostryffel

Nostryffeln skall vara svart, bred, väl utvecklad och nå något framför nospartiet.

Nosparti

Nospartiet skall vara medellångt, brett och djup i sin ansättning. Det skall smalna av gradvis mot nostryffeln. Nosryggen skall vara bred och rak.

Läppar

Läpparna skall vara svartpigmenterade, tjocka, strama och tätt intilliggande utan lösa mungipor.

Käkar/tänder

Tänderna, särskilt framtänderna, skall vara kraftiga, och sluta i ett fullständigt saxbett.

Kinder

Kinderna skall vara något framträdande. De skall vara kraftiga men inte alltför utvecklade.

Ögon

Ögonen skall vara medeldjupt ansatta, varken djupt liggande eller utstående. De skall vara mandelformade och kastanje- till mörkbruna. Uttrycket skall vara frankt, lugnt och självsäkert och nästan melankoliskt i och med de svarta ögonkanterna.

Öron

Öronen skall vara måttligt högt ansatta, hänga platt utefter kinderna och vara V-formade med framkanterna vikta utåt. De skall vara medellånga och dess spetsar skall nå till ögonvråna.

Hals	Halsen skall vara bred, tjock, muskulös och ovalt formad. Överlinjen skall vara rak eller lätt böjd, underlinjen skall vara rak. Halsen skall vara måttligt lång (ca 25 cm). Den skall vara djupt ansatt i skuldrorna och ha kraftig muskulatur i sin ansättning mot huvud och kropp. Huden skall vara tjock och åtsmitande utan hakpåse. Den tjocka, långa pälsen skall bilda riklig krage och man, vilket gör att halsen verkar kortare och kraftigare än den egentligen är. Halsen skall bäras stolt och lätt upprätt.
Kropp	Kroppen skall vara väl utvecklad och medellång med lång bröst-korg.
Överlinje	Överlinjen skall vara rak, horisontell eller lätt sluttande.
Manke	Manken skall vara lång, bred och medelhög. Den skall vara väl ansatt i halsen.
Rygg	Ryggen skall vara medellång, muskulös och bred.
Ländparti	Ländpartiet skall vara något kort, mycket muskulöst och brett.
Kors	Korset skall vara medellångt, brett och mycket muskulöst. Det skall sluta lätt mot svansansättningen.
Bröstkorg	Bröstkorgen skall vara välutvecklad, djup och rymlig både i längd och bredd. Den skall vara bred med flata, måttligt välvda revben. Förbröstatet skall vara välutvecklat med tämligen rundad bröstbensknapp. Bröstkorgen längd skall vara 25 till 28 cm och dess omkrets 70 till 78 cm.
Underlinje och buk	Underlinje och buk skall vara lätt uppdragen och stram. Flankerna skall vara grunda och måttligt uppdragna.
Svans	Svansen skall vara stadigt ansatt mot kroppen. Normalt skall den bäras sabelformad. Den skall vara tjock i roten och dess spets formar ofta en lätt krok. Svansen skall vara medellång och nå åtminstone till hasspetsarna. Den skall vara buskig med lång päls, men utan fana. När hunden är uppmärksam bärs svansen i nivå med ryggen eller något högre. I vila bärs svansen djupt hängande.
Extremiteter	
Framställ	
Helhet	Frambenen skall framifrån och från sidan sett vara raka. De olika delarna skall vara harmoniska i förhållande till varandra.
Skulderblad	Skulderbladen skall vara medellånga. De skall vara breda, snedställda, välmusklade och ligga tätt intill kroppen. Vinkeln mellan skulderblad och överarm skall vara nästan rät.

Överarm	Överarmarna skall vara förhållandevis långa och vara mer snedställda än skulderbladen. De skall ha kraftig muskulatur och ligga väl intill kroppen.
Armbåge	Vinkeln mellan överarms- och strålben får inte vara för öppen. Armbågarna skall ligga väl intill kroppen och befinna sig åtminstone i höjd med bröstbenet.
Underarm	Frambenen skall vara tillräckligt långa. De skall vara raka och ha kraftig såväl benstomme som muskulatur.
Handlov	Handlovarna skall vara kraftiga och väl förbundna med framben och mellanhand.
Mellanhand	Mellanhänderna skall vara breda, snedställda och måttligt långa.
Framtassar	Framtassarna skall i storlek harmoniera med kroppen. De skall vara ovala till runda och slutna med välvda tår. Klorna skall vara mörka. Trampdynorna skall vara tillräckligt tjocka och svarta eller mörka.
Bakställ	
Helhet	Bakstället skall vara välproportionerligt och bakifrån sett vara rakt. Det skall harmoniera med övriga kroppen. Från sidan sett skall vinklarna vara tillräckligt slutna.
Lår	Låren skall vara långa, breda, väl musklade och väl utfyllda. Vinkeln mellan höft- och lårben skall vara tillräckligt slutna.
Knäled	Knäna skall vara kraftiga med fasta knäskålar. Vinkeln mellan lår och skenben skall vara lätt öppen.
Underben	Underbenen skall vara medellånga, snedställda och kraftiga.
Has/hasled	Hasorna skall vara fasta och ha måttligt öppna vinklar.
Mellanfot	Mellanfötterna skall vara kraftiga, korta och raka. Sporrar får inte finnas. <i>Borttagning av sporrar utan veterinärmedicinska skäl är förbjuden i Sverige.</i>
Baktassar	Baktassarna skall i storlek passa till kroppen. De skall vara ovala till runda och slutna med välvda tår. Klorna skall vara mörka. Trampdynorna skall vara tillräckligt tjocka och svarta eller mörka.
Rörelser	Rörelserna skall vara harmoniska, elastiska och väl koordinerade. Trav är den föredragna och smidigaste gångarten. Galoppen med stora språng är mindre smidig.

Hud	Huden skall vara tjock, fast, elastisk och åtsmitande utan rynkor. Pigmentet skall vara mörkt. De inre och yttre slemhinnorna skall vara svartpigmenterade.
Päls	
Pälsstruktur	Pälsen skall vara mycket tjock, lång och rak med riklig underull. Huvudet, öronens framkanter och framsidan av benen skall ha kort päls. Öronens bakkantar skall ha längre och mjukare päls. På halsens ovansida skall finnas lång, hård och mycket riklig päls som skall bilda man. På halsens undersida skall pälsen vara längre och mjukare och bilda krage som skall bli bredare vid halsansättningen. På kroppen och buken skall finnas lång päls som skall vara mindre grov på buken. Den jämnt buskiga svansen får inte ha någon fana. På frambenens baksida skall lång och mycket mjuk päls bilda behäng. På bakbenens baksida skall pälsen vara längre och rikligare och bilda byxor. Täckhåret skall vara minst 10 cm långt.
Färg	Färgen skall vara järngrå. Framför allt på manken föredrar man en mörkare nyans. På benen och buken skall färgen utan märkbar gräns gå över i ljusgrått eller sandfärgat med mörkgrå strimmor på framsidan av benen. Den mörka masken på skall börja vid nostrifyeln och bli bredare på huvudet. Bakom huvudet skall den omges av päls som skall vara grå eller sandfärgad till sotat sandfärgad.
Storlek/vikt	
Mankhöjd	Hanar: 57-63 cm (idealstorlek 60 cm) Tikar: 54-60 cm (idealstorlek 57 cm) En avvikelse på 2 cm över angiven maxhöjd tolereras.
Vikt	Hanar: 30-42 kg. Tikar: 25-37 kg.

Fel

Varje avvikelse från standarden är fel och skall bedömas i förhållande till graden av avvikelse och dess påverkan på hundens hälsa och välbefinnande.

- Små fel i den allmänna byggnaden.
- Huvud som är något litet, smalt, långt eller otillräckligt djupt.
- Stop som är knappt synligt.
- Markerade ögonbrynsbågar.
- Kinder som är för lite eller alltför utfyllda.
- Käkar som är otillräckligt utvecklade.
- Lösa läppar.
- Öron som är för högt eller för lågt ansatta eller öron som inte ligger tillräckligt intill kinderna.
- Ögon som är för stora, för ljusa eller inte placerade tillräckligt brett isär.
- Hakpåse.
- Lätt svankrygg, lätt överbyggd eller fallande kors.
- Bröstkorg som är smal, inte tillräckligt lång eller tunnformad.
- För kort svans.
- Något felaktigt ställda ben. Tassar som inte är knutna. Hartassar.
- Rynkig eller ljuspigmenterad hud.
- Avsaknad av pannfåra.
- Otillräcklig pigmentering på synliga slemhinnor, ögonkanter och nostrifyffel.
- Päls som är otillräckligt lång.
- Små vita tecken i bringan. Avsaknad av mask.

Allvarliga fel

- Allvarliga konstruktionsfel.
- Kvadratisk kroppsbyggnad.
- Huvud som är smalt, för lätt eller för grovt.
- Stop som är för markerat.
- Nosparti som är för spetsigt eller för långt.
- Tångbett, oregelbundet ansatta framtänder, omvänt saxbett.
- Ljusa ögon.
- Ståndöron.
- Svankrygg, tydligt överbyggd.
- Korkskruvssvans eller rullad svans.
- Tydligt tunga frambensrörelser.
- Styltiga bakbensrörelser.
- Mjuk och vågig päls.
- Ljus pigmentering på slemhinnor, nostrifyffel och ögonkanter.
- Mer än 2 cm bred och mer än 10 cm lång vit bröstfläck.

Diskvalificerande fel

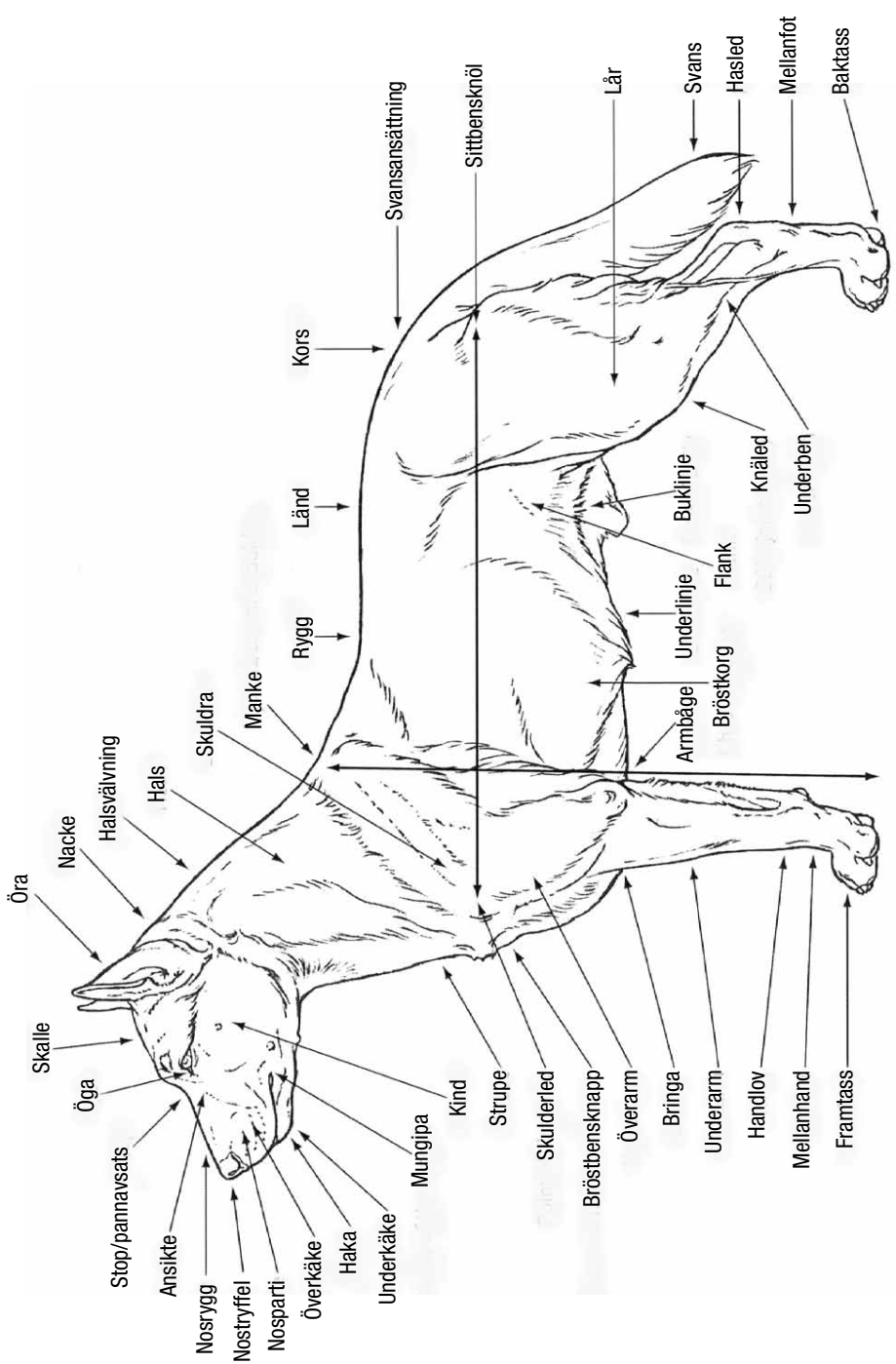
- Aggressiv eller extremt skygg.
- Hund som tydligt visar fysiska eller beteendemässiga abnormiteter skall diskvalificeras.
- Mankhöjd som underskrider den i standarden angivna minihöjden.
- Huvud som är för stort i förhållande till kroppen.
- Ofullständigt antal tänder. Över- eller underbett.
- Tydligt trångt eller brett (hjulbenthet) ställda ben.
- Mycket kort svans eller stubbsvans.
- Avpigmenterade slemhinnor, nostrifyffel eller ögonkanter.
- Varje annan färg än grå. Två- eller flerfärgad päls. Mycket tydliga avgränsningar mellan gråtonerna som ger ett flerfärgat intryck. Vita fläckar som är bredare än 2 cm och längre än 10 cm i bringan eller på halsen.

Nota bene

Endast funktionellt och kliniskt friska hundar med rastypisk konstruktion skall användas till avel.

Testiklar

Hos hanhundar måste båda testiklarna vara fullt utvecklade och normalt belägna i pungen.



Svenska Kennelklubben är hundägarnas riksorganisation och företräder alla hundar och hundägare i Sverige. Med våra 300 000 medlemmar är vi en av landets största intresseorganisationer. Vi sprider information, utbildar och väcker debatt – och visar på den stora glädjen och nyttan med hund!



**SVENSKA
KENNELKLUBBEN**
HUNDÄGARNAS RIKSORGANISATION

POSTADRESS | 163 85 Spånga
BESÖKSADRESS | Rinkebysvängen 70
TELEFON | 08-795 33 44
E-POST | agstandard@skk.se

www.skk.se