

Raskompendium 2013

# WELSH CORGI CARDIGAN



## Förord

Detta kompendium är framtaget av Svenska Welsh Corgi Klubben (SWCK) för domarkonferensen 5-6 oktober, 2013 på Scandic Hotel, Upplands Väsby. Denna publikation är tänkt som hjälpmedel för auktoriserade domare som dömer Welsh Corgi Cardigan på utställning. Den är även tänkt att användas för fortbildning av domare samt vid utbildning av nya domare för rasen. Materialet skall även kunna användas av intresserade att hämta fakta ur inför olika utbildningstillfällen.

Tidigare domarkonferensen har genomförts 10 oktober 2004 samt 12-14 oktober 1990. Kompendiet är framtaget under ledning av avelskommittén för Welsh Corgi Cardigan. Det är vår förhoppning att kompendiet ska bli till god hjälp.

### SKKs Särskilda Rasspecifika Domaranvisningar (SRD)

Welsh Corgi Cardigan är upptagen i SKKs Särskilda Rasspecifika Domaranvisningar (SRD), vid nästa nytryck (2014) kommer rasen att utgå. Vid bedömning bör uppmärksamhet även fortsättningsvis läggas vid avvikelser från standardens ideal som kan äventyra den enskilda hundens sundhet och hälsa.

Rasen har sitt ursprung i arbetande gårds och vallhundar för vilka rörlighet och uthållighet har varit särskilt viktigt. Rörelser ska därför bedömas med stor omsorg om kapacitet, sundhet och rastyp. Om de rastypiska särdragen överdrivs kan detta medföra allvarliga risker för påverkan av rörelseförmåga och markfrigång.

Rasen ska vara lång i förhållande till mankhöjden vilket gör att särskild uppmärksamhet bör ägnas de typiska proportionerna. Vidare bör särskild uppmärksamhet även riktas på konstruktionen av front, bröstkorg och framben med syfte att säkerställa en sund och hållbar hund.

Det uppskattas om domaren i den skrivna kritiken kommenterar eventuella observerade avvikelser från standardens ideal som kan äventyra den enskilda hundens sundhet och hälsa även fortsättningsvis.

Rasen bedöms med fördel på bord.

### Uppbyggnad av detta kompendium

I kompendiet ingår den **av SKK fastställda rasbeskrivningen**. Denna är genomgående markerad med **fet stil**. Kring de moment som beskrivs i rasbeskrivningen har *SWCK egna kommentarer* och de är genomgående skrivna med *kursiv stil och markerade i vänster marginal med ett grönt streck*. I kompendiet förekommer även bildmaterial som vi hoppas skall vara till hjälp att förtydliga texten.

För Svenska Welsh Corgi Klubben  
Avelskommittén för Welsh Corgi Cardigan

INNEHÅLL	Sida		Sida
<b>FÖRORD</b>			
Uppbyggnad av detta kompendium	2	Käkar/Tänder	6
Innehållsförteckning	2	Ögon	6
		Öron	7
<b>ALLMÅN INLEDNING</b>	3	Hals	8
Historia	3	Kropp	9
Welsh Corgi Cardigan i Sverige	3	Svans	11
		Extremiteter	12
<b>RASSTANDARD samt SWCK:s kommentarer</b>	4	Rörelser	16
Helhetsintryck	4	Päls	18
Viktiga måttförhållanden	5	Storlek/Vikt	20
Uppförande/Karaktär	5	Fel	21
Huvud	5	<b>KÄLLFÖRTECKNING</b>	21

# ALLMÄN INLEDNING

## HISTORIA

Redan 1200 f Kr hade kelterna fört med sig hundar med långa ryggar och korta ben till Wales. Det finns forskare som hävdar att corgihundarna är ännu äldre, då Welsh Corgi Cardigan återfinns i litteraturen redan på 900-talet. Cardigan som ras är fortfarande mycket lik sin första kända anfader. Dessa hundar var högt uppskattade av sina ägare. År 920 stiftade kung Howell den Gode, kungen av södra Wales, en lag som sade att den som stjal eller dödar en av dessa hundar, må böta motsvarande priset av en ung ox.

Welsh Corgi Cardigan är en drivande vall- och gårdshund med uppgift att både vakta gården och boskapen.

Varje bonde i Wales hade på den tiden betesrätt för sin boskap på Kronans allmänningar, där det rådde fri konkurrens om de bästa betena, några staket eller gården fanns inte. Det var corgins uppgift att hålla samman de egna korna och att mota bort grannens kor.

En viktig uppgift för corgin var att hjälpa till med att driva kreaturen till marknader, ibland över långa avstånd. För att driva djuren, nafsade de dem i hälarna, vilket givetvis ibland resulterade i sparkar. Då var det en fördel att kunna vända och ducka snabbt.

Dessa krav anses vara orsaken till Welsh Corgi Cardigans rastypiska egenskaper, den låga höjden och något fransyska frambenen. Den sistnämnda antas göra det lättare att svänga snabbt. Ett hårt liv som fordrade uthållighet, vighet och vaksamhet.

Sitt första framträdande i engelska utställningsringar gjorde rasen omkring 1925. År 1934 separerades de två walesiska gårds- och vallhundarna från Pembrokeshire respektive Cardiganshire betraktades som en ras fram till 1934 De blev sedermera officiellt två raser; Welsh Corgi Cardigan och Welsh Corgi Pembroke. I Sverige såg vi Cardigan för första gången 1971.

Den svenska rasklubben etablerades 1963 under namnet *Corgisällskapet* (CS) och har under åren varit aktiv som rasklubb inom SSD (Svenska Sällskap och Dvärghundsklubben) fram till 2000 då klubben blev Specialklubb och ändrade namn till *Svenska Welsh Corgi Klubben*, SWCK. Welsh Corgi Cardigan var under många år i spetshundsgruppen men återfinns numera bland vall-, boskaps- och herdehundarna i grupp 1.



# RASSTANDARD samt SWCK:s kommentarer

FCI - nummer	38
Originalstandard	2010-05-12
FCI - Standard	1987-06-24
SKK:s Standardkommitté	2011-11-29

**URSPRUNGLAND/HEMLAND:** Storbritannien

**ANVÄNDNINGSSOMRÅDE:** Vall- och sällskapshund.

**FCI-KLASSIFIKATION:** Grupp 1, sektion 1

## HELHETSINTRYCK

Welsh Corgi Cardigan är en robust hund. Den är tålig, rörlig och uthållig. Kroppen är lång i förhållande till mankhöjden och avslutas med en rävlignande svans ansatt i linje med ryggen.

### **SWCK: s kommentar av helhetsintrycket**

För att genomföra sin uppgift att valla boskap i sitt hemlands svåra terräng måste Welsh Corgi Cardigan vara seg, stark och vig samt ha förmåga till uthållighet och snabba rusningar. Som hasbitare av instinkt och genom urval och träning måste hunden kunna undvika och ducka undan de sparkar som riktas mot den. Den behövde därför vara lågväxt, omkring 30 cm i mankhöjd. Kraven på styrka och rörlighet drev fram en medelstor, kraftig och välproportionerad hund, lång i förhållande till sin höjd, med djup kropp som är bred i rygg och bakställ, men ingalunda grov.

Den täta vattenavvisande dubbla pälsen ger hunden det skydd den behöver för det arbetande livet ute i alla väder och årstider. Med sin täta, yviga svans liknar hunden till konturen mycket en räv, fast med kraftigare byggnad. En Cardigan ska ha en vacker "böljande" siluett. Inte kantig eller fyrkantig. En korrekt helhet är viktig för rasens typ.



**Hane, svartbrindle av utmärkt typ och helhet**



**Tik, rödbrindle av utmärkt typ och helhet**

## VIKTIGA MÅTTFÖRHÅLLANDEN

Nospartiets längd i förhållande till skallens längd skall vara 3:5.

Se vidare förklaring kring nosparti/skalle

## UPPFÖRANDE/KARAKTÄR

Welsh corgi cardigan är livlig, alert, energisk, intelligent och mentalt stabil, inte skygg eller aggressiv.

### **SWCK: s kommentar av uppförande/karaktär**

Som för varje brukshund är temperamentet för Welsh Corgi Cardigan av största betydelse och det är ytterst viktigt att detta karakteristiska lynne bevaras. Vakenhet, intelligens, lugn och pålitlighet är av största betydelse. Hunden bör vara lydlig utan att vara kuvad, påhittig men inte självrådig, modig men inte stridslysten eller aggressiv – en viss tillbakadragenhet är tillåten men hunden bör inte vara skygg.

I utställningsringen skall en Welsh Corgi Cardigan ge intryck att vara alert och vänligt nyfiken.

## HUVUD

Huvudet skall vara rävliskt till form och utseende.

### Skallparti

**Skallen:** Skallen skall vara bred och flat mellan öronen och smalna av något mot ögonen. Ovanför ögonen skall finnas en lätt välvning.

**Stop:** Stopet skall vara måttligt markerat.

### Ansikte

**Nostryffel:** Nostryffeln skall vara svart och något framskjuten och på inget sätt trubbig.

**Nosparti:** Nospartiet skall vara lätt avsmalnande mot nostryffeln.

### **SWCK: s kommentar till huvud**

Huvudet är mycket karakteristiskt för rasen genom skallens form, med välvning över ögonen.

Beskrivningen av huvudet som "rävliknande" vill antyda den allmänna konturen snarare än det exakta utseendet. Den betecknar ett brett huvud med upprättstående öron, samt en avsmalning mot nos och nosparti som ger ett triangelformat huvud. Men huvudet är mycket kraftigare än rävens och helt olika i detaljerna.

Välvningsen över ögonen är ett viktigt drag som funnits sedan den första rasstandardens skrevs år 1926. Proportionerna mellan nosrygg och skalle är mycket viktiga. Huvudet är ganska stort i förhållande till hundens storlek, men utan att verka grovt. Huvudet bör vara kraftigare, mer uppenbart maskulint på hane än på tik.



Huvuden av utmärkt typ och uttryck, till vänster: hane rödbrindle och till höger: tik svartbrindle

**Käkar/Tänder:** Underkäken skall vara välskuren och kraftig men inte markerad. Saxbett med starka tänder

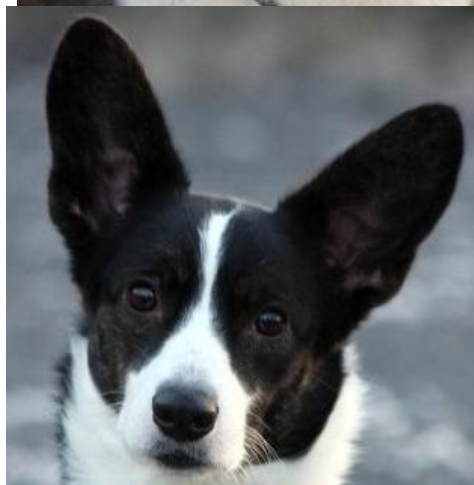
**SWCK: s kommentar på bett**

Det här avsnittet i standarden är klart och exakt. Tandfel har alltid bedömts som allvarligt av hunduppfödare.

**Ögon:** Ögonen skall vara medelstora och klara med ett vänligt, piggt och samtidigt vaksamt uttryck. De skall vara ansatta relativt brett isär med tydligt markerade ögonvrår. Ögonfärgen skall helst vara mörk eller i harmoni med pälsfärgen. Endast hos blue merle får ett eller båda ögonen vara blekt blå, blå eller med stänk av blått. Ögonkanterna skall vara mörka.

**SWCK: s kommentar till ögon**

Uttrycket, som främst kommer från ögonen, är ytterst viktigt och karakteristiskt. Det är klart definierat i standarden och står i samklang med det korrekta temperamentet. Ögonfärgen på en röd hund kan vara ljusare än på en mörk brindle. Exempel: ögat bör inte omedelbart uppmärksammas på grund av sin färg, eftersom den bör sammansmälta väl med pälsen, med undantag för det blå ögat hos blue merle. För stora eller för små ögon ger ett felaktigt uttryck.



Ögonen ska gå i harmoni med pälsen, dvs en ljusare hund har ett ljusare öga och en mörkare hund en något mörkare nyans på sina ögon.

Blått öga är godkänt på Blue Merle hundar. Denna högra hunden saknar dock tillräckligt med pigmentering kring ena ögat.

Hunden på nedre vänstra bilden har ej det korrekta mandelformade ögat, vilket påverkar uttrycket negativt .

# ÖRON

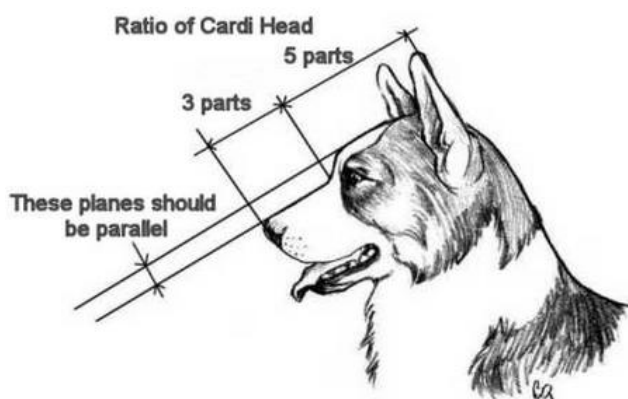
Öronen skall vara upprättstående och ganska stora i förhållande till hundens storlek. Öronspetsarna skall vara lätt rundade. Öronen skall vara måttligt breda vid basen och placerade så långt tillbaka på skallen att de kan läggas platt mot nacken när de viks bakåt. Avståndet mellan öronen skall vara 9 cm. Öronen skall bäras så att öronspetsarna befinner sig strax ovanför en tänkt linje dragen från nospetsen genom ögonens centrum.

## SWCK: s kommentar till öron

Öronen spelar en viktig roll för huvudets helhetsintryck och skildring och beskrivs därför relativt detaljerat.

Mjuka, svängande öron är en avvikelse från standarden och bedöms i förhållande till graden av avvikelse i utställningsringen. Ostadiga öron som flaxar när hunden rör sig kan dock förekomma på valpar och unghundar innan de stabiliserat sig. Öronen bör ha god fasthet och starkt brosk, de bör inte vara tunna.

Örats hållning är noggrant definierat och beskriver den normala ställningen. När hunden är mycket alert står öronen mer upprätt. I rörelse samt när någon närmar sig kan öronen läggas bakåt. Ett alltför rundat öra, med nästan parallella sidor, är inte önskvärt, ej heller ett alltför spetsigt öra. Örat måste vara tydligt triangulärt, men med rundad spets.



Hane



Tik



Öronen skall bäras så att öronspetsarna befinner sig strax ovanför en tänkt linje dragen från nospetsen genom ögonens centrum

Bilden till vänster illustrerar öron som sitter för tätt, vilket påverkar uttrycket

## HALS

Halsen skall vara muskulös, väl utvecklad och mjukt övergå i väl sluttand skuldror. Den skall stå i proportion till hundens byggnad i övrigt.

### **SWCK: s kommentar till hals**

*Ett välburet huvud, med god resning på halsen ger den prägel av vakenhet som är väsentligt för en arbetande hund. Halsen skall vara kraftig och måttligt välvd. Den bör vara fri från hudfåll och inte ge ett för tungt intryck. En kort och grov hals är ibland förknippad med en otillräckligt tillbakalagd skuldra.*



Tik med god längd och resning på halsen



## KROPP

**Kroppen skall vara tämligen lång, och kraftig.**

**Överlinje:** Överlinjen skall vara plan

**Ländparti:** Midjan skall vara tydligt markerad

**Bröstkorg:** Bringan skall vara måttligt bred med framträdande bröstspets. bröstkorgen skall vara djup med välvda revben.

### **SWCK: s kommentar till kropp**

*Bröstkorgen skall ge tillräckligt utrymme för de större organen - hjärta och lungor - men detta bör ges av djup snarare än bredd, med välutvecklade revben. Kroppslängden bör komma från bröstets längd snarare än ländens längd. Ett allt för stort avstånd mellan revben och bäcken är ett tecken på svaghet.*

*Kravet på jämn överlinje betyder inte att ryggen bör vara absolut flat. Hunden får ha en naturlig överlinje med en mycket grund eller lätt S-kurva, men överdriven välvning bör inte accepteras. Överlinjen bör inte stiga upp mot eller falla ned mot korset när hunden står naturligt, inte heller bör hunden vara svankryggig. Överlinjen bör förbli jämn under rörelse.*

*Welsh Corgi Cardigan skall klart reflektera sitt ursprung i teckelhundarna och är en lång kortbent ras. Att hålla fokus på de rätta proportionerna är mycket viktigt, och då speciellt att bevara den nödvändiga längden i kroppen. En stor del av längden skall komma från en välutvecklad bröstkorg. I FCI standard för Welsh Corgi Cardigan nämns ingenting om länden. Den bör vara proportionerad så att kroppslängden mätt från bröstbenet till ischium bör bröstkorgens längd vara ungefär två gånger så lång som länden.*

*En korrekt siluett är viktig för bra rastyp hos en Welsh Corgi Cardigan. En korrekt kroppslinje skall löpa från skallen och vidare längs med kroppen i en mjuk linje som slutar i en svans som nästan eller helt rör vid marken. Bilden nedan visar en Welsh Corgi Cardigan med utmärkta proportioner och linjer.*

*Ett brett platt bröst - utan framträdande bröstben - är otypiskt, liksom ett smalt bröst med platta sidor.*



*Bilden visar en hane med utmärkta proportioner och linjer*



*Hane av utmärkt typ*



*Tik av utmärkt typ*



*Tik utan framträdande bröstben, otillräckligt förbröst*



*Högställd tik med tunn benstomme. Alltför öppna vinklar bak.*



*Hane som är alltför kort i kroppen*

## SVANS

**Svansen skall likna en rävsvars. Den skall vara ansatt i linje med kroppen och vara måttligt lång (så att den når ner till, eller nästan ner till marken). Svansen skall bäras lågt när hunden står still men får lyftas något över rygglinjen i rörelse, men inte bäras ringlad över ryggen.**

### **SWCK:s kommentarer till svans**

Det finns tre viktiga aspekter på svansen: **ansättning, hållning och längd.**

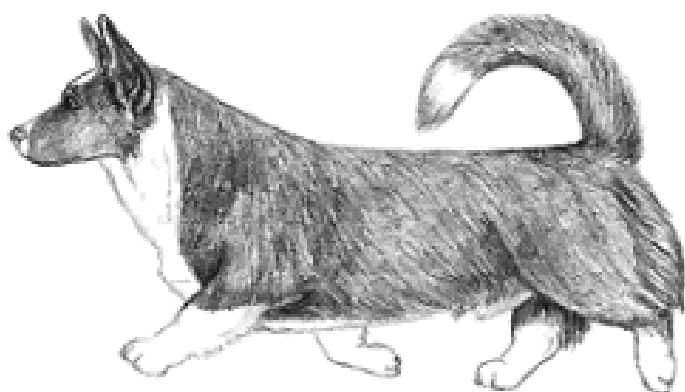
**En dåligt ansatt och buren svans spolierar hundens helhetsintryck.** Svansen bör vara ansatt i linje med kroppen och bäras lågt. En lågt ansatt svans bärs lågt, men den kan indikera alltför sluttande kors, vilket leder till underställda bakbensrörelser. Svansen bör vara behängd av päls med en jämn längd – det krävs att den är borstig alltigenom, kanske lite mer päls på undersidan, men den får inte utvecklas till en fana. Svansen skall vara måttligt lång (så att den når ner till, eller nästan ner till marken). Viktigt är att notera skillnaden på välburen svans och väl ansatt svans.



**Väl ansatt svans och  
väl buren**



**Väl ansatt svans.  
Acceptabelt buren**



**Högt ansatt svans  
Oacceptabelt högt  
buren svans**

## EXTREMITETER:

### FRAMSTÄLL

- Helhet:** Benstommen skall vara stark ända ner i tassarna. Frambenen skall vara korta men kroppen skall ha gott markavstånd.
- Skulderblad:** Skulderpartier skall vara muskulöst. Skulderbladen skall vara väl tillbakalagda med en vinkel på ca 90 grader mot överarmen.
- Armbåge:** Armbågarna skall ligga väl åtliggande.
- Underarm:** Frambenen skall vara svagt böjda för att passa runt bröstkorgen
- Framtassar:** Framtassarna skall vara runda, väl slutna, ganska stora och ha väl

#### **SWCK: s kommentar till extremiteter**

- *Underarm:* Underarmarna skall vara lätt böjda för att sluta väl an mot bröstkorgen.
- *Sporrar:* I ursprungslandets standard föreskrivs att sporrarna skall avlägsnas både fram och bak, dock inte i Sverige

#### **SWCK:s kommentarer till framtassar:**

*Welsh Corgi Cardigan har en förhållandevis stor och rund fot. Det är ett karakteristiskt drag att notera. Tunna tassor med långa, platta tår åtföljs ofta av tunn benstomme. Öppna tassor med spetsiga tår är helt fel.*

#### **SWCK:s kommentarer till framställ:**

*Frampartiet bär större delen av hundens tyngd och belastas hårt då hunden arbetar – det är därför viktigt att frampartiet är starkt och sunt. Om skuldran inte är väl tillbakalagd kommer skulderleden inte att medge full rörelsefrihet för överarmen, vilket resulterar i ett alltför kort steg. En kraftig benstomme är väsentlig.*

*Enligt rasstandarden ska Welsh Corgi Cardigan ha en lyrformad front, vidare framhålls att frambenen ska harmoniskt följa bröstkorgens form, och därför vara måttligt fransyska. Frambenen följa bröstkorgens form och vara något utåtvridna. Den böjda fronten, med mycket lätt utåtvridna tassor, är karakteristiskt för rasen. Böjningen bör inte vara överdriven, handlederna sunda – de bör inte kosta över eller skjuta fram. Uppbyggnaden anses ge hunden förmåga att störta sig iväg och vända snabbt, vilket är väsentligt för arbetet.*

**Den lyrformade fronten är ett av rasens viktigaste kännetecken.** På senare tid har det förekommit att domare har premierat överdrivet raka frambenen framför de korrekt lyrformade frambenen.

*För att kunna uppnå den korrekta fronten krävs bra vinklar, bra längd på både skuldror och överarm, en korrekt placering av skuldrorna samt en korrekt placerad bröstkorg.*

*Med tanke på hur Cardigan har använts en gång i tiden för att mota och driva kor så var det extra viktigt att fronten höll för snabba vändningar, sidohopp, snabba utfall för att sedan snabbt kunna backa undan. Uppbyggnaden av fronten anses ge hunden förmåga att utföra dessa rörelser, vilket är väsentligt för arbetet. Frampartiets konstruktion fungerar som en stötdämpare och styrhjälp.*

*För att korrekt bedöma frontkonstruktion på en Welsh Corgi Cardigan är det viktigt att skilja på den distinkta böjen på utsidan av kroppen sett framifrån och linjerna på insidan av frambenen. Den böjda överarmen och den lätta kurvan i översta delen av underarmen tillåter frambenen att effektivt omfamna bröstkorgen, där tyngden från framdelen är som störst. Den päronformade bröstkorgen ska gå ner ordentligt mellan frambenen, och på en vuxen hund ska förbröstatet fylla ut den lätt lyrformade överdelen av underarmen.*

Det faktum att frambenen skall ligga under bröstkorgen har att göra med att de ska ge kroppen det stöd den behöver både i stående och i rörelse vilket medför att tassarna måste vara något vinklade utåt för att ge hunden den sidstabilitet den behöver. En fingervisning om hur mycket tassarna skall vara utåtvidna kan sägas vara fem i ett på en klocka.



En individ med svag mellanhand skall inte förväxlas med en korrekt front utan bedömas som en anatomisk svaghet. Linjerna på frambenens insida skall vara så parallella som möjligt, en Welsh Corgi Cardigan skall, liksom alla raser, kunna stå stadigt på sina framben. Pekar dessa linjer utåt från armbågen och nedåt reflekterar det svagheter i handlederna hos en normalhund.



Det har förekommit att domare premierat moderat vinklade, vida och raka fronter. Dessa, enligt vår uppfattning felaktiga fronter, tenderar av allt fler domare att bli mer och mer ansedda som önskvärda fronter. Dessa hundar rör sig vidare med mer parallella och höga frambensrörelser.



Höga frambensrörelser



Arbete som vallhund ställer stora krav på korrekt konstruktion.

Bilden till höger visar överdrivet rak front av det slag som idag oftare har premieras. Notera att man oftast ser en plattare, ej korrekt bröstorg, förenad med de rakare frambenen. En korrekt bröstorg på en Welsh Corgi Cardigan kan beskrivas som ett upp och ner vänt ägg. Idag ses alltför många felaktiga fronter och bröstorgar inom rasen.



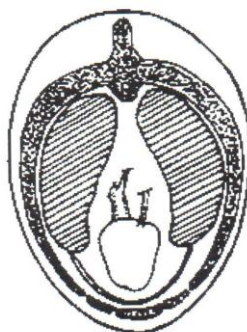
Rak front



Hanar med Korrekt bröstorg och front

Nedan bilder på bröstorg i genomskärning

Bröstorgens form



Korrekt



Rund



Flat

### BAKSTÄLL:

- Helhet:** Bakstället skall vara kraftigt, väl vinklat och i linje med välmusklade underben. Benstommen skall vara stark ända ner i tassarna. Bakbenen skall vara korta men kroppen skall ha gott markavstånd.
- Lår:** Låren skall vara muskulösa
- Knäled:** Knälederna skall vara väl vinklade
- Underben:** Underbenen skall vara muskulösa
- Has:** I stående skall hasorna vara lodrätt ställda både från sidan och bakifrån sedda.
- Baktassar:** Baktassar skall vara runda, väl slutna, ganska stora och ha väl utvecklade trampdynor.

### SWCK:s kommentarer till bakställ:

Här ligger hundens styrka och kraft. Bakstället bör vara fast och välmusklat. Bäckenet bör slutta mjukt nedåt och dess vinkel - tillsammans med den vinkel på ca 90 grader som formas av korrekt längd på lårbenet och skenbenet - är grunden till korrekt byggnad. Hasen skall vara stabil och vertikala för att lemmarna ska bli parallella bakifrån, utan att knäna vrids utåt. Rasstandarder slår fast att bakpartiet skall vara kraftigt med väl vinklade och väl ställda ben. Benstommen skall vara kraftig ända ner i tassarna. Benen skall vara korta. Knälederna skall vara väl vinklade.

Bakbensvinklarna på en Welsh Corgi Cardigan skall vara i balans med en välvinklad front och stabil has, men aldrig övervinklad. I rasens hemland, Storbritannien, refererar man till likheten i utseende mellan en typisk cardiganbak och en bra julskinka!

Hundar, oavsett ras, skall ha stabila ryggar och vara välvinklade både bak och fram. En domare som premierar en dåligt vinklad hund med hämmade rörelser gör detta i strid med rasstandarder, se nedan.



Tik



Dåligt vinklad hund vilket ger hämmade rörelse, särskilt bak

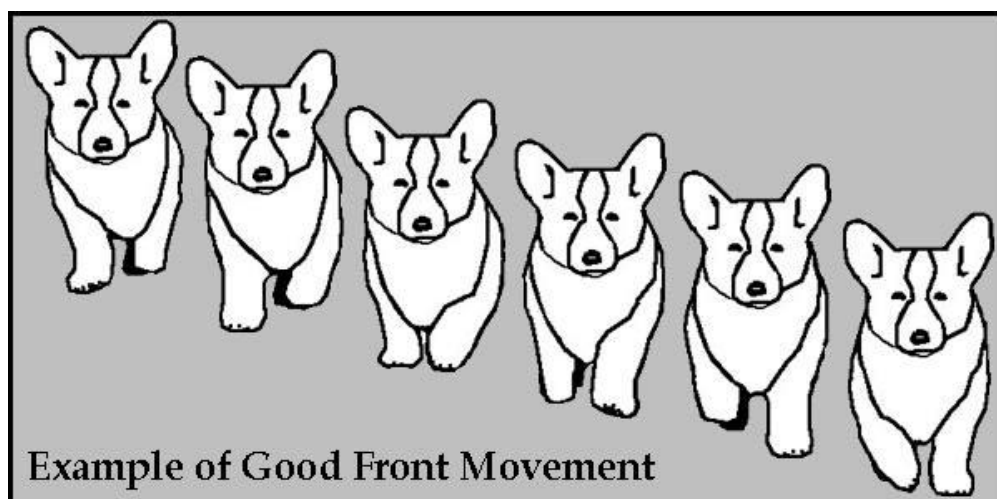
## RÖRELSER

Rörelserna skall vara fria och energiska med armbågarna tätt mot kroppen och varken lösa eller bundna. Frambenen skall ha god räckvidd utan att lyftas för högt och harmoniera med bakbenens påskjut.

### **SWCK:s kommentarer till rörelse:**

Utmärkta rörelser är vitala för en arbetande hund, då de ska kunna komma långt med minimal ansträngning. Utmärkta rörelser kräver korrekt kroppsbyggnad både fram och bak. Om antingen frambens- eller bakbensrörelserna är hämmade, måste hunden jämkna sina rörelser i det motsatta benparet och de blir då också hämmade. Hunden bör ha steg som sträcker ut ordentligt fram och skjuter på ordentligt bak – sett bakifrån bör hela trampdynan på baktassarna vara synlig när hunden rör sig framåt.

Man kan idag se Cardigans i en snabbt flygande trav, något som inte kan räknas som ett korrekt rörelsemönster för rasen. Rasen ska röra sig med vägvinnande rörelser. Notera också att Cardigans som är lite för högbenta oftast får ett mer vägvinnande steg som dock ej är rastypiskt.



Utmärkta rörelser



Utmärkta rörelser



Utmärkta rörelser



## PÄLS

**Pälsstruktur: Pälsen skall vara kort eller medellång, hård, helst rak och ha god underull. Den skall vara motståndskraftig mot väder och vind.**

### **SWCK:s kommentarer till päls**

*Det är viktigt att pälsen är vädertålig, med tjock underull för att hålla hunden varm. Alltför lång och mjuk päls tar åt sig lera och smuts och är därför inte önskvärd på en brukshund. En tät men ändå en aning vågig ryggpäls är inte helt ovanligt. Strukturen på pälsen ska ha vara aningen hård, ej kännas mjuk.*



*Tik med alltför kort päls med tunn underull*



*Långhårig, sk Fluff. Ej önskvärd kvalitet.*

**Färg: Alla färger är tillåtna, med eller utan vita tecken. Det vita får dock inte dominera.**

### **SWCK:s kommentarer till färg**

#### **Förekommande färger är:**

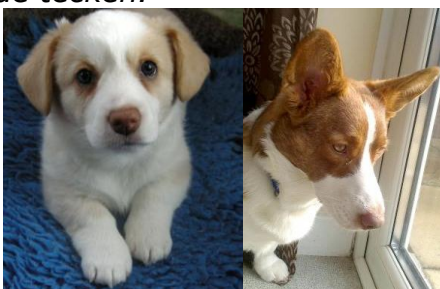
- alla nyanser av rött
- sobel
- alla nyanser av brindle, från röd, brun till svart
- svart, med tan- eller brindle-tecken
- merle, med tan- eller brindle-tecken
- Vitt kan finnas på nosparti, i en blås på huvudet, på bröstet, som halskrage, på benen och tassarna, svanstippen och lågt på flanken. Mer utbredda vita markeringar och brutna färgfläckar uppmuntras inte.

*Beige, lever och skiffergrå varianter förekommer, men de medför alltid brun respektive skifferfärg på nos och ögonkanter samt ljusa ögon – dessa färger är ej godkända pga kravet på svart pigmentering av nos, läppar och ögonkanter.*

*Alla färger är tillåtna, med eller utan vita tecken. Det vita får dock inte dominera. Cardigan ska vara en färgad hund med vita tecken och inte en vit hund med färgade tecken.*



*Mycket vitt men det vita dominerar ej, godkänd färg*



*Övertecknat vit. Det vita dominerar ej godkänd färg.*

## WELSH CORGI CARDIGANS OLIKA FÄRGVARIANTER:



**Rödbrindle Tik**



**Svartbrindle Hane**



**Trefärgad hane med tanpoint**



**Trefärgad tik med brindlepoint**



**Blue Merle tik med brindlepoint**



**Blue Merle hane med tanpoint**



**Sobel hane**



**Röd tik**

## STORLEK/VIKT:

**Mankhöjd: Idealmankhöjd 30 cm.**

**Vikt: Vikten skall vara väl avpassad till mankhöjden. Viktigast är ett proportionerligt helhetsintryck.**

### ***SWCK:s kommentarer till mankhöjd***

*Storleken härleder direkt till rasens ursprungliga arbete. Kravet gäller den rätta kombinationen av uthållighet och vighet, som låter hunden genomföra ett långt dagsverke i mycket svår terräng. Att arbeta med boskap och att undvika sparkar fordrar en lågställd och vig hund. Viktigast är ett proportionerligt helhetsintryck.*



Hane som är en utmärkt förebild för rasen

## **FEL**

Varje avvikelse från standarden är fel och skall bedömas i förhållande till graden av avvikelse och dess påverkan på hundens hälsa och välbefinnande samt förmåga att utföra sitt traditionella arbete.

## **DISKVALIFICERANDE FEL**

- **Aggressiv eller extremt skygg**
- **Hund som tydligt visar fysiska eller beteendemässiga abnormiteter skall diskvalificeras.**

## **TESTIKLAR:**

Hos hanhundar måste båda testiklarna vara fullt utvecklade och normalt belägna i pungen.

# **Källhänvisning**

Materialet och innehållet är en revidering av SWCK:s Raskompendium för Welsh Corgi Cardigan 2004.

Illustrationer är från Cardigan Commentary International -

<http://www.cardicommentary.de/>

Bildmaterial har arbetats fram av SWCK med fotografers godkännande.

Revidering och dokumentation – Petra Marteus, Malin Eriksson, Carina Sandell-Widin och Anna-Maria Stääv





## *Svenska Welsh Corgi Klubben*

**tackar för visat intresse**

