



**SVENSKA KENNELKLUBBEN**  
HUNDÄGARNAS RIKSORGANISATION



# BETEENDE- OCH PERSONLIGHETSBEKRIVNING HUND, BPH



## 200-ANALYS EURASIER

SVENSKA KENNELKLUBBEN  
2022-06-20



## Innehåll

Inledning .....	4
BPH ur avels- och klubbperspektiv .....	4
Rasens reaktioner i korthet .....	5
BPH.....	6
Sammanställning av BPH-resultat.....	6
BPH-översikt.....	6
Sammanfattande beskrivning .....	7
Variation inom rasen - sammanfattande beskrivning .....	8
Kommentar – sammanfattande beskrivning.....	11
Kommentar – över alla moment.....	12
Spindeldiagram.....	13
Rasens beteendevariation - stapeldiagram.....	15
Socialitet/hälsning (inklusive undergivenhet) .....	15
Lekintresse (inkl förarkontakt) .....	16
Matengagemang.....	16
Nyfikenhet/Utforskande .....	17
Rädsla/osäkerhet.....	18
Hot/aggressivitet.....	20
Att fundera på och diskutera.....	21
Tips!.....	23
Bilagor .....	24
Bilaga 1. Avelsdjur (tikar och hanar) med tre eller fler BPH-beskrivna avkommor åren 2012-2021, ur SKKs databas 2022-02-18 .....	24
Bilaga 2. Om spindel- och stapeldiagrammens värden .....	25
Bilaga 3. Att tolka BPH-resultat – din guide.....	26



*”Eurasier skall vara självmedveten, lugn och balanserad med hög retningströskel, vaksam och uppmärksam utan att vara skällig. Den har stark bindning till sin familj. Mot främmande personer är den lugn och likgiltig. För att helt och fullt kunna utveckla dessa karaktärsdrag behöver eurasier en ständig, nära kontakt med sin familj och en förstående men ändå konsekvent uppfostran.”*

Ur rasstandard för eurasier, fastställd av arbetsgrupp för standardfrågor 2020-06-03.

*”Rasen är reserverad mot främlingar. Det innebär att hundarna är ointresserade men accepterar okända människor. Under bedömning på utställning kan eurasier känna sig obekväma, och det är inget fel med en hängande svans och viss olust under närgången bedömning. I rörelse ska eurasier bära svansen upp över ryggen. Det är inte alls önskvärt att hundar visar flyktbeteende eller aggressivitet någon gång under bedömning, vare sig mot människor eller mot andra hundar. Ett klart aggressivt beteende är ett diskvalificerande fel.”*

Ur RAS för eurasier, reviderad 2020.

Till

Svenska Eurasierklubben och Svenska Spets- och Urhundklubben

Kommittén för hundars mentalitet, KHM, har tagit ett beslut om att samtliga hundraser med minst 200 beskrivna individer ska få en utförlig redovisning av resultaten för Beteende- och personlighetsbeskrivning hund, BPH. Den så kallade 200-analysen avser att stötta special- och rasklubbarna i mentalitetsarbetet. Förslagsvis kan analysen redovisas på ett uppfödar-/medlemsmöte med diskussion och frågestund. Ett tips är att anlita en föreläsare ur [Mentalpoolen](#). Tänk gärna på möjligheten att träffas via videolänk.

Vi uppskattar om analysen görs tillgänglig på klubbens hemsida. SKK publicerar samtliga rasers 200-analys på [skk.se](#).

Med vänlig hälsning

SKKs Kommitté för hundars mentalitet, KHM



## Inledning

Beteende- och personlighetsbeskrivning hund, BPH, beskriver en hunds reaktioner på två sätt. Dels genom en beteendebeskrivning i det protokoll som förs medan hunden går BPH, dels genom den subjektiva redovisning beskrivaren gör av hur denne uppfattar hunden – den så kallade sammanfattande beskrivningen. Avsikten är att ge en så komplett bild som möjligt över hundens reaktioner och känslolägen i de olika situationerna som den upplever under BPH-beskrivningen.

Alla resultat från BPH redovisas i SKKs Avelsdata på både individ- och rasnivå. Resultaten redovisas i tre delar: som spindeldiagram, som sammanfattande beskrivning och i form av BPH-protokollets alla noteringar.

BPH beskriver hundarnas reaktioner utan att värdera dem. I BPH används inte begreppen "godkänd" eller "icke godkänd" och inte heller rangordnas hundarna på något vis. Vad som är önskvärda reaktioner för en hundras avgörs av hundägare, uppfödare och special-/rasklubb. De hundar som gör alla moment i beskrivningen (sju eller åtta moment, skottmomentet är frivilligt) får noteringen "Genomförd BPH" i Avels- och Hunddata. Om hundägaren eller beskrivaren bedömer att hunden av någon anledning inte bör genomföra alla moment kan beskrivningen avbrytas.

BPH beskriver hundarnas "vardagsmentalitet" och redogör för beteenden hos de hundar/de delar av rasen som deltagit på beskrivningen. Det kan därför finnas beteenden i rasen som de beskrivna hundarna inte uppvisat.

I den här 200-analysen redovisas rasens BPH-resultat som:

1. **stapeldiagram baserade på den sammanfattande beskrivningen.** Här redovisas beskrivarens subjektiva uppfattning av de beskrivna hundarna (svenskfödda och importerade/utlandsägda), till exempel om de upplevs som trygga, energiska eller nyfikna. Se sid 8-12.
2. **spindeldiagram från SKK Avelsdata.** Spindeldiagrammet redovisar medelvärden för rasen för de olika beteendeegenskaper som beskrivs i BPH och omfattar enbart svenskfödda hundar. Se sid 13.
3. **stapeldiagram baserade på BPH-protokollet.** Här redovisas den faktiska beteendevariationen "bakom" spindeldiagrammets medelvärden. Även dessa stapeldiagram omfattar såväl svenskfödda som importerade/utlandsägda hundar. Se sid 15-21.

## BPH ur avels- och klubbperspektiv

Genom att dokumentera rasers och hundars beteende via BPH får klubbar och uppfödare tillgång till information som är användbar i avelsarbetet.

Registrerad data från BPH där det bland annat framkommer hur sociala, lekfulla, nyfikna eller kanske rädda hundarna inom en ras är, kan utgöra ett underlag i en nulägesbeskrivning av rasens vardagsmentalitet. BPH gör det också möjligt att följa upp och utvärdera hundarnas egenskaper över tid och kan användas när rasens mentalitet diskuteras och i samband med att den rasspecifika avelsstrategin, RAS, revideras/uppdateras. Utifrån rasstandarderna och rasens nuläge kan klubben och uppfödarna diskutera vilka egenskaper som befinner sig på en önskvärd nivå och, om det behövs, kan strategier och mål formuleras för att påverka övriga egenskaper i önskad riktning.



Beteendevariation, det vill säga att hundarna reagerar och beter sig olika, t ex under BPH, är en förutsättning för att det ska vara möjligt att påverka mentala egenskaper genom avel. En annan förutsättning är att skillnaden mellan olika hundars beteende åtminstone till viss del beror på arv.

För den enskilda uppfödaren är det värdefullt att känna till den variation som finns inom rasen avseende beteende och inför ett avelsbeslut studera de tilltänkta avelshundarnas, och deras nära släktingars, BPH-resultat. Genom att välja avelshannar som har mer av en önskvärd egenskap än de egna avelstikarna kan uppfödarens valpkullar förhoppningsvis uppvisa mer av de mentala egenskaper som eftersträvas. Ju fler hundar inom en familj som visar önskvärda beteende desto större är sannolikheten att just de egenskaperna nedärvs.

I 200-analysen för eurasier redovisas rasens samtliga BPH-resultat fram till april 2022.

## Rasens reaktioner i korthet

Här följer en sammanfattning av vad 200-analysen visar ifråga om eurasierns beteende.

### Enligt den sammanfattande beskrivningens stapeldiagram, se sid 8-12:

Bilden av eurasier, utifrån den sammanfattande beskrivningens medelvärden (tabell 2), visar en ras som inte är särskilt glad i främmande människor, som är medeltrygg och inte blir arg i sociala möten. Rasen upplevs generellt som mindre lekfull och mindre energisk.

Sett till de delar av BPH som beskriver mer miljöbetingade reaktioner, så upplevs rasen ha förhållandevis låg nyfikenhet och vara relativt trygg. Medelhunden är trygg i skottmomentet.

### Enligt SKK Avelsdatas spindeldiagram, se sid 13:

I spindeldiagrammet framkommer det att medelhunden inom rasen:

- är i princip ointresserad av att vara social, det vill säga av att umgås med främmande människor.
- Inte visar något undergivenhet, det vill säga har ingen strävan av att visa sig liten och ofarlig.
- har ett relativt lågt lekintresse. Den egna leksaken lockar mer till lek än det standardiserade, okända, föremål som också används under beskrivningen. Eurasierns har inget intresse för dragkamp och medelhunden försöker inte få sin förare att delta i leken.
- har ett relativt lågt engagemang för att komma åt mat och för att söka kontakt med sin förare för att få hjälp att komma åt godbitarna.
- har liten social rädsla, vilken huvudsakligen visar sig som avståndstagande gentemot en främmande person.
- har relativt få miljörädslor men halvfiguren som dyker upp hastigt leder till visst obehag som hunden visar genom att öka avståndet till figuren.
- är i princip orädd vid skott.
- är i princip inte hotfull.

### Enligt 200-analysens stapeldiagram baserade på BPH-protokollets noteringar, se sid 15-21:

I 200-analysens stapeldiagram, som visar variationen för de beskrivna hundarnas reaktioner i de olika momenten, ser vi dock att "medelhunden", det vill säga en hund som ligger precis



runt medelvärdet för rasen, är ganska ovanlig. Eurasiern har en hel del variation i flera av de beteendeegenskaper som beskrivs i BPH. Till exempel finns det ett antal hundar som inte leker alls, precis som det finns de som har stort lekintresse. I skottmomentet visar de allra flesta hundar ingen rädsla men det finns hundar längs hela skalan och ett förhållandevis stort antal hundar avstår momentet.

För några av beteendena som beskrivs i BPH är rasens variation mindre. Till exempel visar de allra flesta hundarna ingen hotfullhet mot en främmande person, ingen undergivenhet och endast ringa intresse för att bjuda in sin förare under leken.

#### **Jämförelsedigram sex raser, se sid 14**

I 200-analysen finns en tabell och ett diagram (bild 2 och 3) som jämför medelvärden från SKK Avelsdatas spindeldiagram för eurasier med fem andra raser. Jämförelseraserna representerar olika hundtyper och hör till de raser som har flest BPH-beskrivna individer. Eurasierklubben kan, genom att hämta uppgifter i Avelsdata, själv göra liknande jämförelser med andra hundraser. Avsikten med BPH är inte att likrikta alla hundar/hundraser men jämförelsen kan vara intressant genom att sätta in en hundras i ett större sammanhang. Så länge rädslor och aggressioner håller sig inom acceptabla ramar och övriga mentala egenskaper motsvarar uppfödarens och hundägarens förväntningar finns det ingen anledning att sträva efter att göra om raser.

Se även *Att fundera på och diskutera*, sidan 21.

## BPH

### *Sammanställning av BPH-resultat*

I 200-analysen finns en genomgång av BPH-data för rasen. Notera att det endast är de svenskfödda hundarna som redovisas i SKK Avelsdatas statistik. 200-analysens *spindeldiagram* är hämtat från Avelsdata och redovisar därmed också enbart svenskfödda hundar. I analysens *stapeldiagram* visas beteendevariation för såväl svenskfödda (blå staplar) som importerade/utlandsägda hundar (röda staplar). I de kommentarer som görs i 200-analysen tas endast hänsyn till svenskfödda hundar eftersom de importerade/utlandsägda hundarna är förhållandevis få.

Olika antal hundar i BPH-översikt, spindeldiagram respektive analysens stapeldiagram kan bero på att data hämtats vid olika datum alternativt att hundar har avbrutits under beskrivningens gång.

### *BPH-översikt*

BPH-översikten i Avelsdata, tabell 1, visar antalet eurasier som fötts i Sverige respektive år och hur många av dessa hundar som:

- har "genomförd BPH"
- deltagit med eller utan skottmomentet
- har avbrutit beskrivningen
- mm.



Avelsdata uppdateras varje vardag och så snart en hund deltagit på BPH ökar antalet beskrivna hundar i kolumnen för den deltagande hundens födelseår (alltså *inte* under det året den deltog på BPH).

Tabell 1. BPH-översikt. Källa: Avelsdata 2022-05-31

Sammanställning per år	2005	2006	2007	2008	2009	2010	2011	2012	2013	2014	2015	2016	2017	2018	2019	2020	2021	2022	Totalt för 2005-2022
Antal födda	171	193	178	187	199	220	183	222	211	205	173	225	191	186	263	261	132	98	3 498
Antal starter BPH	1		2	3	2	6	9	23	21	17	10	22	23	26	31	8			204
varav genomförda BPH	1		2	3	2	5	9	23	19	16	10	22	22	24	24	7			189
Med skott	1		2	3	1	5	9	21	16	15	7	22	20	23	21	7			173
varav - hanar	1		1	0	0	4	3	11	5	10	2	7	12	13	13	2			84
varav - tikar	0		1	3	1	1	6	10	11	5	5	15	8	10	8	5			89
Utan skott	0		0	0	1	0	0	2	3	1	3	0	2	1	3	0			16
varav - hanar	0		0	0	0	0	0	1	1	1	0	0	2	0	1	0			6
varav - tikar	0		0	0	1	0	0	1	2	0	3	0	0	1	2	0			10
Ägaren avstår skott	1		0	0	0	0	1	3	1	0	0	0	0	3	0	0			9
Beskrivaren avbryter	0		0	0	0	0	0	0	1	1	0	0	1	2	5	0			10
Ägaren avbryter	0		0	0	0	1	0	0	1	0	0	0	0	0	2	1			5
Oacceptabelt beteende	0		0	0	0	0	0	0	0	0	0	0	0	0	0	0			0
Fördjupad genomgång	0		0	0	0	0	0	1	0	1	0	0	1	2	0	1			6

Av tabell 1, BPH-översikt, framgår att:

- av *svenskfödda* hundar som fötts 2005-2020 har drygt 6 % (204 st av 3268 st [3 498 - 132-98 = 3 268]) deltagit på BPH. Hundar födda 2022 och delar av 2021 är ännu för unga för att gå beskrivningen). Utöver hundar redovisade i tabellen har också 15 st importerade/utlandsägda hundar deltagit på BPH. Därmed finns resultat från totalt 216 beskrivna individer inom rasen. BPH-resultaten speglar de hundar/delar av rasen som deltagit på beskrivningen.
- totalt 25 st svenskfödda eurasier som genomför hela BPH-beskrivningen avstår skottmomentet. 16 av dessa är anmälda till BPH utan skott ("Utan skott"), för de 9 resterande har föraren under banans gång valt att avstå skottmomentet ("Ägaren avstår skott"). Det betyder att drygt 12 % av deltagande svenskfödda eurasier inte genomgår skottmomentet. För samtliga BPH-beskrivna hundar oavsett ras är den siffran knappt 5 %.
- 15 svenskfödda eurasier fullföljer inte beskrivningen, det vill säga drygt 7 % (15/204). Av dessa hundar har 10 st avbrutits av beskrivaren, 8 st pga rädsla, 2 pga aggression och 5 st av föraren (okänd orsak). En (1) av de 15 st BPH-beskrivna importerna har avbrutit beskrivningen (pga rädsla) (framgår inte i tabellen). För samtliga BPH-beskrivna hundar (svenskfödda samt importer och utlandsägda) oavsett ras är siffran för avbrutna beskrivningar knappt 4 %.
- "Fördjupad genomgång" – I protokollet finns möjlighet för beskrivaren att göra en fördjupad genomgång. Framför allt gäller det hundar som visar överdrivna rädslerreaktioner eller stor aggressivitet. Inom eurasier har 6 hundar noterats för fördjupad genomgång, 4 st pga rädsla och 2 st pga aggressivitet.

## Sammanfattande beskrivning

Den sammanfattande beskrivningen är beskrivarens subjektiva uppfattning av hunden. Den har visat sig fånga väsentliga delar av en hunds känslor och personlighet och kan ses som ett komplement till de mer exakta protokollsnöteringarna.

En skala i fem steg från inte alls (0) till mycket (4) används. Ett lågt värde innebär därmed att hunden/rasen visar egenskapen i liten utsträckning medan ett högt värde innebär att hunden/rasen i hög grad motsvarar definitionen.



Tabell 2. Rasens medelvärden avseende den sammanfattande beskrivningen. Källa: Avelsdata 2022-05-31.

**Medelvärde för rasens BPH:**

<b>Moment 1: Främmande person</b>	
Glad i främmande människor	0,8
Trygg	2,2
<b>Moment 2: Föremålslek</b>	
Energisk	1,5
Lekfull	0,9
<b>Moment 3: Matintresse</b>	
Energisk	1,7
<b>Moment 4: Visuellt överraskning</b>	
Nyfiken	1,5
Arg	0,3
Trygg	2,2
<b>Moment 5: Skrammel</b>	
Nyfiken	1,7
Trygg	2,6
<b>Moment 6: Närmade person</b>	
Glad i främmande människor	0,8
Arg	0,6
Trygg	2,4
<b>Moment 7: Underlag</b>	
Trygg	3,2
<b>Moment 8: Skott</b>	
Trygg	3,3
<b>Över alla moment</b>	
Energisk	1,8
Positiv attityd	2,1
<b>Övrigt</b>	
Ljudlig	0,1
Arg	0,1

**Tolkning av de olika egenskaperna**

En hund som får värdet 0 (noll) visar inte alls egenskapen medan en hund som får värdet 4 visar mycket av egenskapen.

0 = inte alls, 4 = mycket
<b>Arg</b>
Har lätt att bli arg och visar det med hotfulla beteenden.
<b>Energisk</b>
Pigg, vaken och alert. Reagerar snabbt på retningar. Kan upplevas som att hunden hela tiden är på gång.
<b>Glad i främmande människor</b>
Trivs i umgänget med främmande människor. Svarar gärna på inbjudan till kontakt av främlingar och tar ofta egna initiativ till kontakt.
<b>Lekfull</b>
Svarar gärna på lekinviter och bjuder själv gärna till lek.
<b>Ljudlig</b>
Reagerar lätt med skall i olika uppkomna situationer. Kan också gnälla i väntan på aktiviteter och vara ljudlig vid hälsning.
<b>Nyfiken</b>
Är intresserad av händelser som inträffar och vill gärna undersöka dem i en positiv anda.
<b>Positiv attityd</b>
Har en allmänt glad attityd till livet.
<b>Trygg</b>
Har självförtroende. Reder ut uppkomna skrämselsituationer på ett rationellt sätt.

Variation inom rasen - sammanfattande beskrivning

Stapeldiagrammen redovisar rasens variation i den sammanfattande beskrivningen. Den vågräta axeln redovisar skalstegen (0-4) och den lodräta antalet hundar på varje skalsteg. De blå staplarna visar svenskfödda hundar och de röda importer/utlandsägda. Det totala antalet hundar redovisade i de olika stapeldiagrammen varierar beroende på att hundar har avbrutits under beskrivningen.

Variation inom rasen - sammanfattande beskrivning

*Moment 1, Främmande person*

Här beskrivs hundens kontaktbenägenhet med en främmande person, hur glad den blir vid mötet och hur länge den hälsar. Man tittar också på hundens tendens till oro och/eller undvikande beteenden.

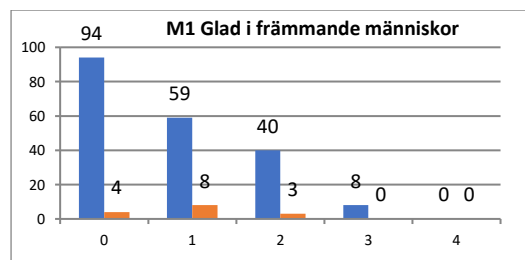


Diagram 1. Moment 1 "Glad i främmande människor"

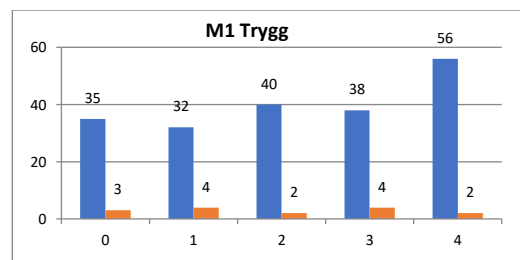


Diagram 2. Moment 1 "Trygg"

*Moment 2, Föremålslek*

Både hundägare och testledare leker med hunden. Momentet har två syften, dels att dokumentera lusten till föremålslek, dels hundens allmänna attityd i leken.



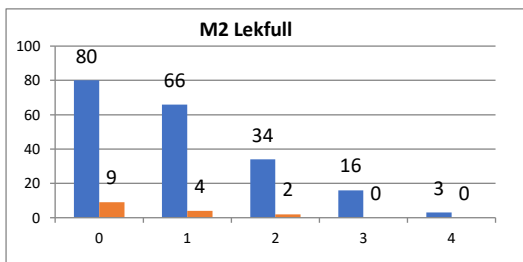


Diagram 3. Moment 2 "Lekfull"

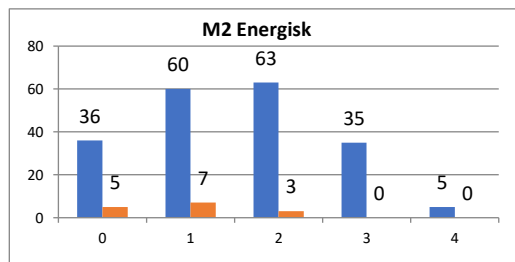


Diagram 4. Moment 2 "Energisk"

### Moment 3, Matintresse

Hunden får prova att ta godbitar ur burkar vars lock antingen är öppna eller åtskruvade. Syftet är att beskriva hur mycket hunden är villig att jobba för att nå godbitarna och hundens allmänna intresse för mat.

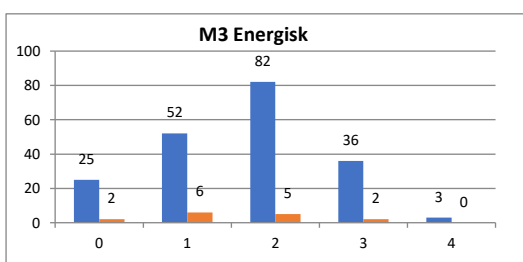


Diagram 5. Moment 3 "Energisk"

### Moment 4, Överraskning

En halvfigur reser snabbt upp framför hunden när den kommer gående. Här beskrivs exempelvis hur arg eller rädd hunden blir men också hur lätt den har att komma över en eventuell negativ känslomässig upplevelse.

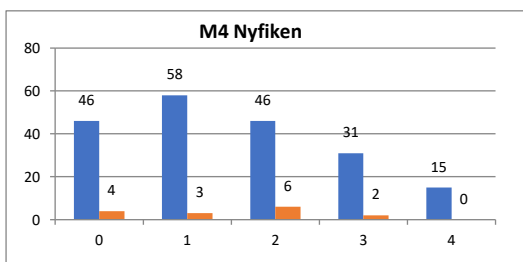


Diagram 6. Moment 4 "Nyfiken"

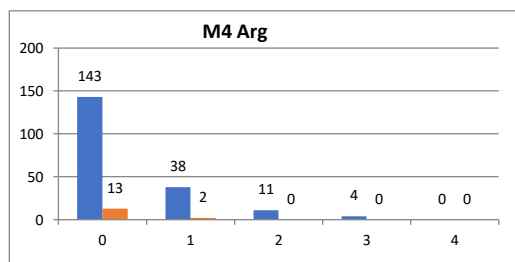


Diagram 7. Moment 4 "Arg"

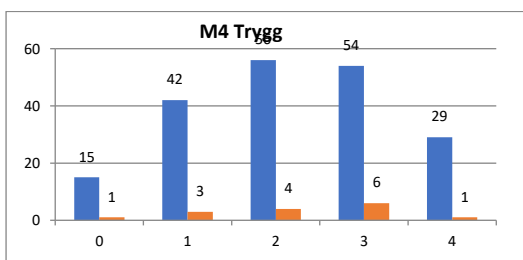


Diagram 8. Moment 4 "Trygg"

### Moment 5, Skrammel

En metalltrumma med en kedja i ger ett högt, skramlande ljud som startar när hunden närmar sig. Hunden får gå fram och nosa på trumman. Syftet är att beskriva hundens



reaktion vid oväntade ljud men också hur lätt den har att övervinna en eventuell negativ känslomässig upplevelse.

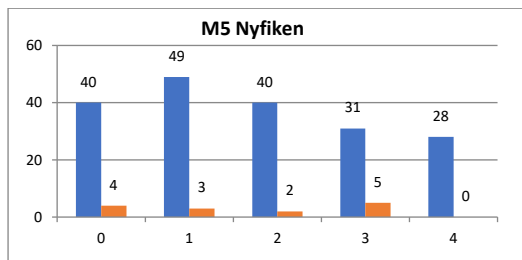


Diagram 9. Moment 5 "Nyfiken"

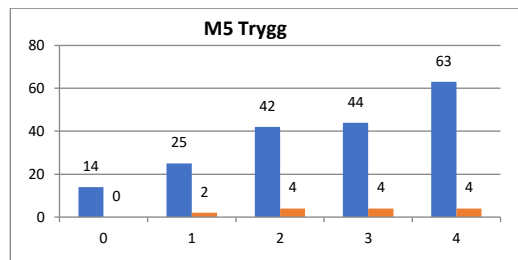


Diagram 10. Moment 5 "Trygg"

### Moment 6, Närmande person

En person klädd i lång rock, bredbrättad hatt och mörka solglasögon närmar sig långsamt hunden. När personen kommit inom ett visst avstånd vänder den sig om och står stilla. Hunden släpps fram för att undersöka och ta kontakt. Här beskrivs hundens reaktion i möte med en människa som ur hundens perspektiv kan upplevas som avvikande. Här dokumenteras om hunden exempelvis blir glad, rädd eller kanske arg men också hur lätt den har att övervinna en eventuell negativ känslomässig upplevelse.

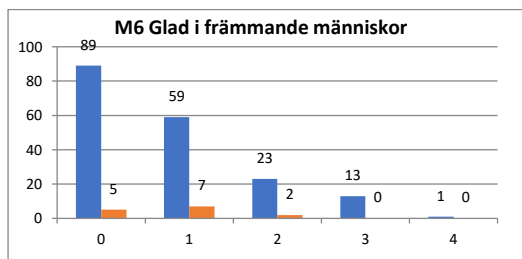


Diagram 11. Moment 6 "Glad i främmande människor"

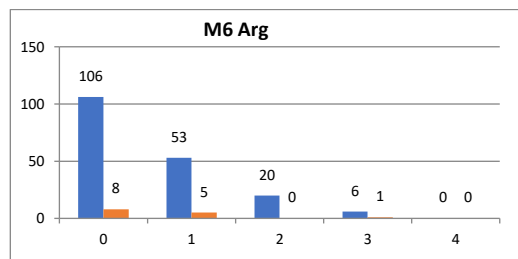


Diagram 12. Moment 6 "Arg"

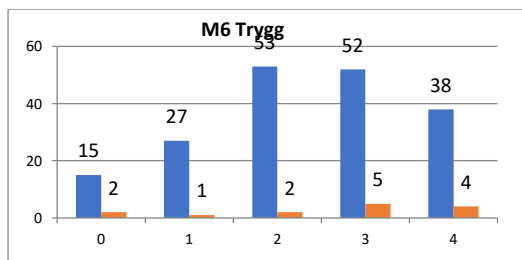


Diagram 13. Moment 6 "Trygg"

### Moment 7, Underlag

Hunden och föraren går över ostadiga underlag. Syftet är att se hur bekväm hunden är med att gå på annorlunda underlag.

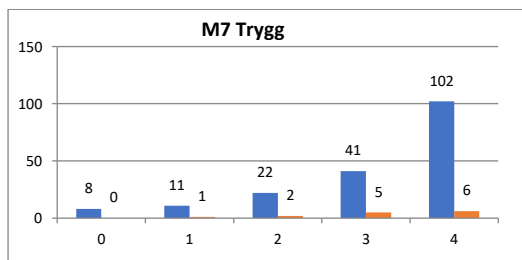


Diagram 14. Moment 7 "Trygg"



### Moment 8, Skott

Två skott skjuts ca 50 m från ekipaget, ett när hund och förare är i rörelse, ett när de står stilla. Syftet är att dokumentera hundens reaktion vid skotten (rädsla eller förväntan).

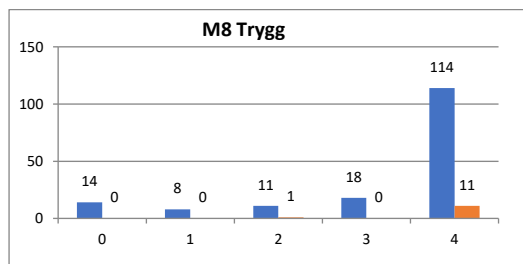


Diagram 15. Moment 8 "Trygg"

### Kommentar – sammanfattande beskrivning

Tabell 2, sid 8, redovisar medelvärden för hur beskrivarna har uppfattat rasen under BPH. De efterföljande stapeldiagrammen visar spridningen bakom medelvärdet, dvs rasens beteendevariation. I stapeldiagrammen går det att se antalet hundar som inte har visat beteendet (värde 0) vidare ända upp till hur många hundar som visat beteendet i hög grad (värde 4). Rasen har relativt stor beteendevariation i de flesta delar av BPHs sammanfattande beskrivning.

Diagrammen visar att rasen har ett begränsat intresse för främmande personer (diagram 1 och 11) vilken stämmer väl överens med standardens skrivning "Mot främmande personer är den lugn och likgiltig". Studerar vi hundarnas trygghet i de moment som innefattar sociala kontakter (diagram 2 och 13) är beteendevariationen stor och ett antal hundar uppvisar inte det lugn som efterfrågas i standarden utan är otrygga i olika grad.

Hundarna är generellt tryggare i några av de moment som inte bygger på sociala kontakter (diagram 10, 14 och 15).

Hundar som är osäkra kan med hjälp av nyfikenhet lättare komma över sin rädsla eftersom den hjälper hunden att våga undersöka det som skrämmer.

I moment 4 och 6 kan vi se att det förekommer hundar som blir arga (diagram 7 och 12). Majoriteten av dessa blir det på en låg nivå. Att reagera med hotfullt beteende kan i vissa fall vara en strategi som en osäker hund använder sig av.

### Över alla moment

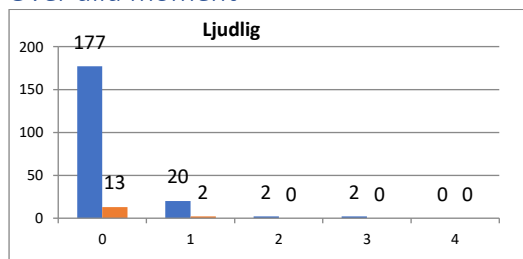


Diagram 16. "Ljudlig"

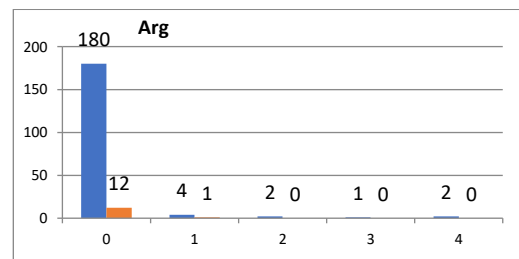


Diagram 17. "Arg"

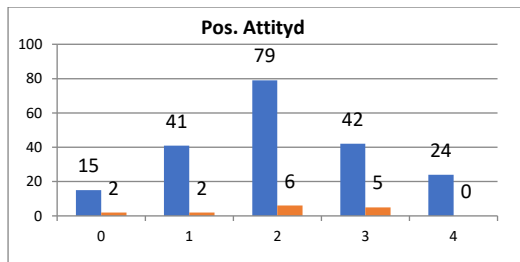


Diagram 18. "Positiv attityd"

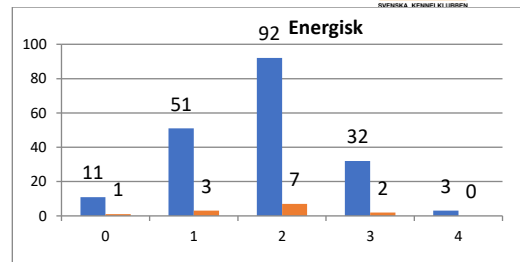


Diagram 19. "Energisk"

### Kommentar – över alla moment

Den momentövergripande sammanfattningen omfattar hundarnas beteenden under hela beskrivningen. Ljudlig (diagram 16) och Arg (diagram 17) fångar upp hundar som visar dessa beteenden i de sammanhang där de inte förväntas, till exempel ljudgivning mellan momenten eller hundar som blir arga under skramlet. Positiv attityd (diagram 18) och Energisk (diagram 19) avser hundarnas generella beteende genom hela BPH-banan. Energisk och Arg har tillkommit i ett senare skede än övriga mätvärden i BPH varför färre hundar har resultat för dessa.

Ett observandum är de tre hundar som fått värde 3 respektive 4 för arg (diagram 17). För de två hundarna på värde 4 har en så kallad fördjupad genomgång pga aggression hållits, se sid 7.



## Spindeldiagram

I spindeldiagrammet för rasen, precis som i protokollet, ordnas de beteenden hundarna uppvisar i olika beteendegrupper. Grupperna är färgkodade för att ge en överskådlig redovisning av hundarnas beteenden under beskrivningen. I spindeldiagrammet har hundarnas reaktioner från BPH bearbetats med hjälp av en beräkningsmodell varefter ett medelvärde per spindelarm har tagits fram för rasen. Beräkningsmodellen redovisas i SKK Avelsdata. *Om hundarna inte visar beteendet i fråga ges värdet 1 i spindeldiagrammen. Skalan sträcker sig därmed från värde 1 till värde 5.*

### Spindeldiagram

### Rasmedelvärde Beteendegrupper

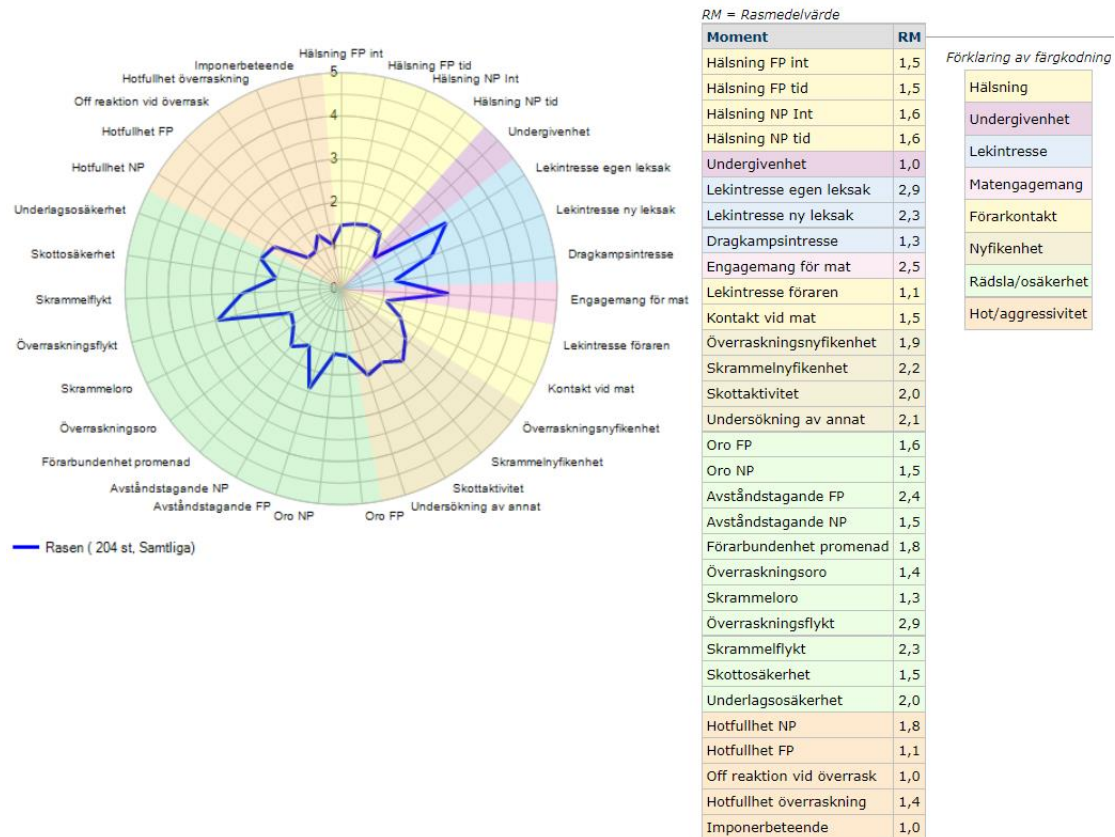


Bild 1. Rasens medelvärde för BPH-resultat baserat på 204 svenskfödda hundar. Spindeldiagrammet och tabellen är indelade i färger utifrån BPHs beteendegrupper. Förkortningar: FP= främmande person (Moment 1), NP= närmande person (Moment 6). Källa: Avelsdata, 2022-05-31.

Läs mer om att tolka spindeldiagram i Bilaga 3, Att tolka BPH-resultat – din guide.

Spindeldiagrammet visar rasens medelvärden för de olika egenskaperna men säger ingenting om den beteendevariation som finns hos de beskrivna hundarna (bild 1). 200-analysens stapeldiagram nedan (sid 15 – sid 21) ger en utförligare bild av beteendevariationen som förekommer i rasen. Läs mer om medelvärden i bilaga 2.



Spindelarm	Medelvärde					
	Eurasier	Labrador retriever	Rhodesian ridgeback	Staffordshire bullterrier	Perro de agua espanol	Dansk-svensk gårdshund
Hälsning FP int	1,5	3,4	2,4	3,2	1,8	2,5
Hälsning FP tid	1,5	3,5	2,4	3,2	1,9	2,7
Hälsning NP Int	1,6	3,7	2,6	3,7	2	2,7
Hälsning NP tid	1,6	3,3	2,3	3,3	1,8	2,5
Undergivenhet	1	1,4	1,1	1,5	1,1	1,3
Lekintresse egen leksak	2,9	4,4	3,6	4,1	4,2	3,6
Lekintresse ny leksak	2,3	4,3	3,1	3,4	3,2	3
Dragkampsintresse	1,3	3,3	2,1	2,8	2	1,9
Engagemang för mat	2,5	3,2	2,9	3	2,9	2,9
Lekintresse föraren	1,1	1,7	1,1	1,2	1,4	1,2
Kontakt vid mat	1,5	2,5	1,9	2	2,1	1,7
Övrraskningsnyfikenhet	1,9	3,2	2,2	2,6	2,1	2,4
Skrammelyfikenhet	2,2	3,4	2,8	2,9	2,8	2,8
Skottaktivitet	2	2,4	2	2	2	2,1
Undersökning av annat	2,1	1,7	1,8	1,9	1,7	2,1
Oro FP	1,6	1,2	1,7	1,3	1,8	1,8
Oro NP	1,5	1,2	1,5	1,3	1,4	1,2
Avståndstagande FP	2,4	1,2	1,8	1,2	2	1,8
Avståndstagande NP	1,5	1,2	1,4	1,4	1,9	1,3
Förarbundenhet promenad	1,8	1,3	1,7	1,5	2,1	1,7
Övrraskningsoro	1,4	1,2	1,6	1,2	1,3	1,2
Skrammeloro	1,3	1,1	1,3	1,2	1,2	1,1
Övrraskningsflykt	2,9	1,7	2,7	2,3	2,6	2,4
Skrammelflykt	2,3	1,3	1,7	1,6	1,6	1,6
Skottosäkerhet	1,5	1,1	1,4	1,4	1,4	1,5
Underlagsosäkerhet	2	1,4	1,7	1,3	1,7	1,8
Hotfullhet NP	1,8	1,8	2,2	2	2,4	1,8
Hotfullhet FP	1,1	1	1	1	1,1	1
Off reaktion vid överrask	1	1,2	1,1	1	1,1	1,1
Hotfullhet överraskning	1,4	1,4	1,5	1,4	1,5	1,4
Imponerbeteende	1	1,1	1,1	1,3	1,2	1,1

Bild 2. Medelvärden för eurasier och ytterligare fem raser, labrador retriever, rhodesian ridgeback, staffordshire bullterrier, perro de agua espanol och dansk-svensk gårdshund. Jämförelseraserna tillhör de mest BPH-beskrivna raserna och representerar olika hundtyper. Syftet är inte att sträva efter att alla hundar ska vara likadana utan att sätta in respektive ras i ett större sammanhang. Medelvärde 1 i tabellen innebär att hundarna inte visar beteendet i fråga, medelvärde 5 att de gör det i hög utsträckning eller under lång tid. Källa: Avelsdata, 2022-05-31.

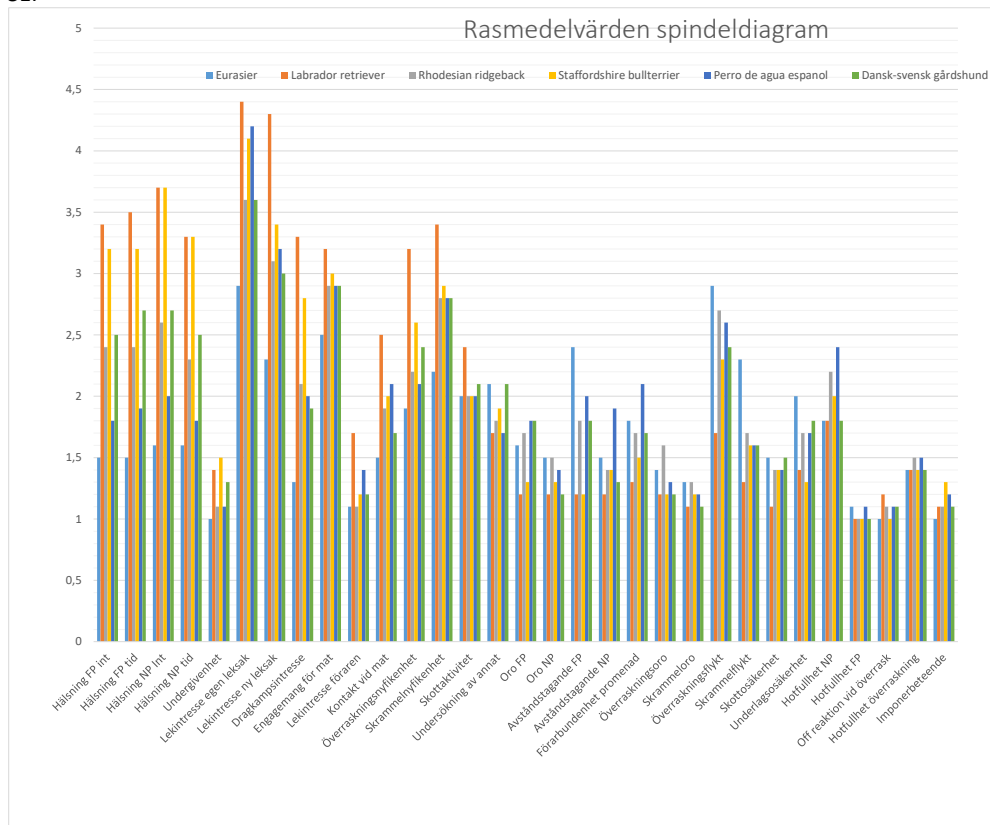


Bild 3. Diagram över de rasmedelvärden för spindeldiagram som redovisas i Bild 2.



## Rasens beteendevariation - stapeldiagram

Socialitet/hälsning (inklusive undergivenhet)

Socialitet i BPH ger en uppfattning om hur hunden hanterar mötet med en främmande person (moment 1) och en person som uppträtt på ett sätt som hunden kan uppfatta som avvikande (moment 6). Här beskrivs hundens kontaktbenägenhet, hur ivrigt och länge den hälsar och om den är undergiven. Hur intresserad en hund är av människor den inte känner och dess agerande vid ett möte är delvis beroende på rastillhörighet men också på individens egen personlighet. Raser som t ex är mer självständiga visar kanske inte samma engagemang i kontakten med människor som de raser där ett nära samarbete varit en förutsättning för att hunden ska fungera väl inom sitt område. En hunds egna erfarenheter, positiva såväl som negativa, spelar också in.

I stapeldiagrammen nedan redovisar den vågräta axeln spindeldiagrammets värden och den lodräta antalet hundar. Notera att skalorna kan variera i diagrammen. De blå staplarna visar svenskfödda hundar och de röda importer/utländska hundar. I kommentarerna är de importerade/utlandsägda hundarna inte inkluderade då de endast utgörs av ett fåtal individer.

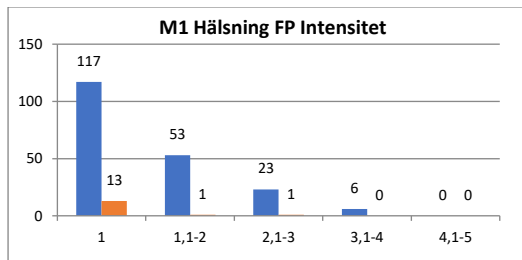


Diagram 20. Moment 1 "Hälsning främmande person, Intensitet"

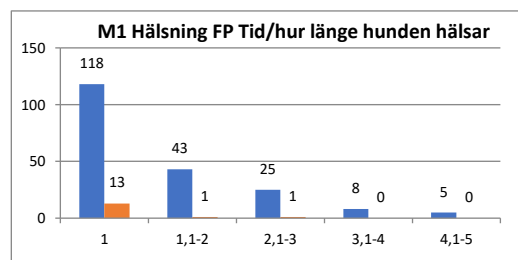


Diagram 21. Moment 1. Hälsning främmande person, Tid"

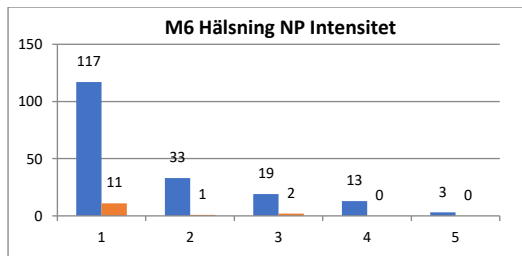


Diagram 22. Moment 6 "Hälsning närmande person, Intensitet"

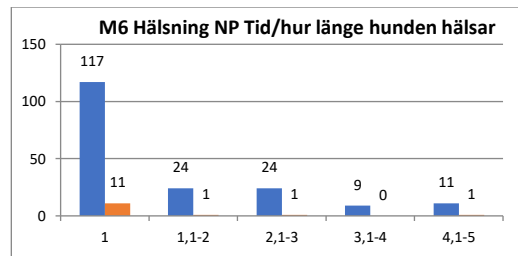


Diagram 23. Moment 6 "Hälsning närmande person, Tid"

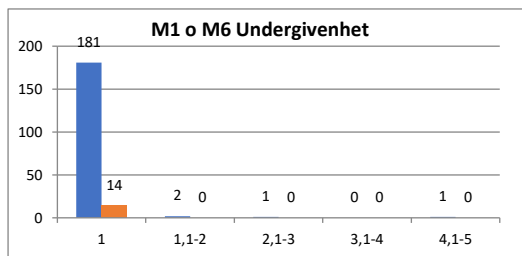


Diagram 24. Moment 1 och 6 "Undergivenhet"

Stapeldiagrammen för hälsning, som beskriver såväl hur intensivt som hur länge hunden hälsar, visar en mindre social hundras (diagram 20, 21, 22, 23). Som tidigare konstaterats förefaller det stämma överens med standardens beskrivning av rasens beteende.



Begreppet undergivenhet noteras i de moment där socialitet beskrivs. Ett visst mått av undergivenhet kan ibland kopplas till en strävan hos hunden att vara till lags och till följsamhet. Hundar med mer självständig karaktär har sällan ett sådant behov. För hundar som ligger på diagrammets högre värden kan undergivenheten vara ett tecken på osäkerhet. Undergivenheten kan i dessa fall vara en strategi som hunden väljer för att hantera en situation som t ex hälsning. I stort sett inga eurasier visar tecken på undergivenhet (diagram 24).

### Lekintresse (inkl förarkontakt)

*Lekintresse* tar fasta på hundens intresse för att leka, dels med ett eget favoritföremål, dels med ett föremål som är standardiserat för BPH. Lekintresset och sättet att leka varierar stort mellan olika hundraser. Förarkontakt beskriver hundens benägenhet att hålla kontakt med sin förare och vilja att engagera denne i leken.

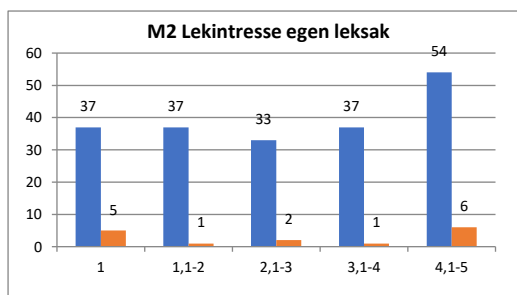


Diagram 25. Moment 2 "Lekintresse egen leksak"

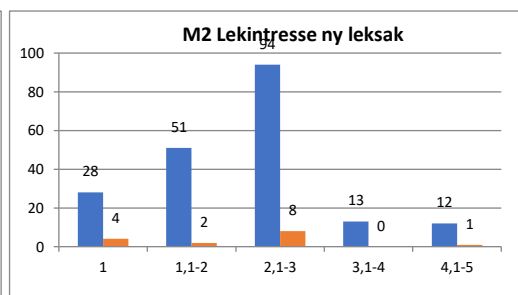


Diagram 26. Moment 2 "Lekintresse ny leksak"

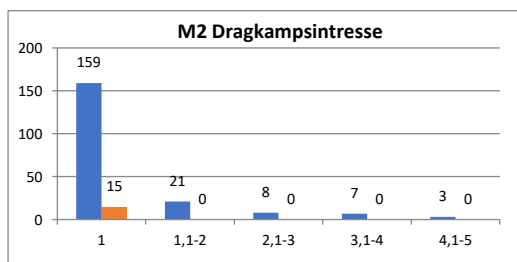


Diagram 27. Moment 2 "Dragkampsintrasse"

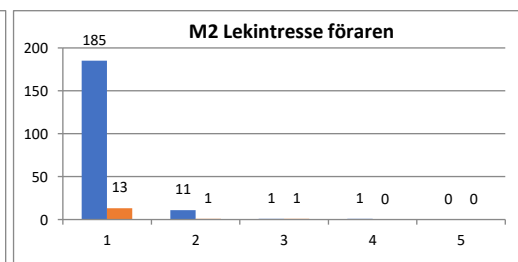


Diagram 28. Moment 2 "Lekintresse föraren"

Stapeldiagrammen visar att det är stor variation inom rasen avseende lekintresse med föremål (diagram 25). Lekintresset med den standardiserade BPH-leksaken (= ny leksak, spengummi) (diagram 26) är överlag mindre och förmodligen springer många hundar ut och undersöker den kastade leksaken utan att gripa/leka med den.

Hundens vilja att leka med sin förare kan eventuellt säga något om hundens allmänna vilja att träna och vana att samarbeta med ägaren.

### Matengagemang

Hundar som har ett intresse för mat eller godbitar är ofta lätta att motivera i en träningssituation. En hund som uppskattar godbitar är i regel beredd att anstränga sig och försöka flera gånger för att nå den eftertraktade belöningen.



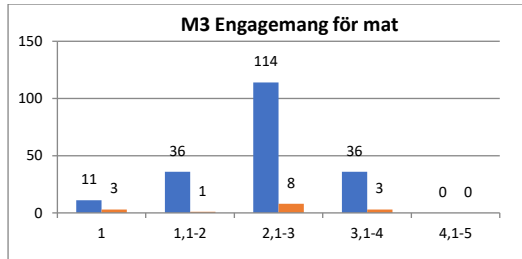


Diagram 29. Moment 3 "Engagemang för mat"

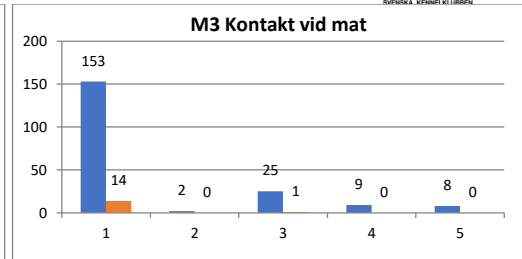


Diagram 30. Moment 3 "Kontakt vid mat"

I stapeldiagrammet ovan till vänster kan vi se att nästan alla hundar visar någon grad av matintresse men att ingen av dem når det högsta värdet för vilket det krävs att hunden försöker nå godbitarna under hela beskrivningstiden och gör flera fysiska försök att öppna burkarna (diagram 29). I diagrammet till höger framgår att majoriteten av hundarna inte tar kontakt med sin förare för att få hjälp att komma åt godiset (diagram 30).

### Nyfikenhet/Utforskande

Nyfikenhet innebär att hunden vill utforska sin omgivning och föremål i både kända och okända miljöer. Har den blivit skrämmd kan nyfikenheten komma väl till pass eftersom den hjälper hunden att närma sig och undersöka det som utlöst känslan och i förlängningen att komma över den.

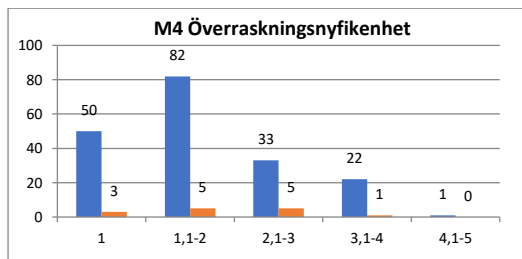


Diagram 31. Moment 4 "Överraskningsnyfikenhet"

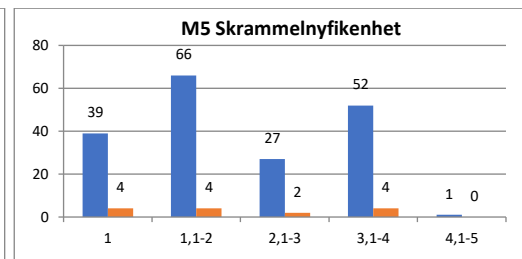


Diagram 32. Moment 5 "Skrammelnyfikenhet"

Stapeldiagram 31 och 32 visar hundarnas nyfikenhet i de båda momenten. Fler hundar når högre värden för nyfikenhet i moment 5, skrammel (diagram 32) än i moment 4, överraskning (diagram 31). Stapeln för värde 1,1-2 beskriver hundar som behöver lite stöd av sin förare för att ta sig fram till halvfiguren/skramlet. Hundar på stapelvärde 3,1-4 har ofta varit snabba fram till retningen men dröjt lite längre med kontakten (dvs att nosa på halvfiguren/skramlet) jämfört med de som får värde 5. Diagrammens övre värden visar hundar med stor eller mycket stor nyfikenhet.

En låg grad av nyfikenhet i de sammanhang BPH beskriver kan ha olika förklaringar. Dels kan hunden vara rädd, vilket hindrar den från att gå fram, dels kan den bottna i ett mer balanserat intresse som gör att hunden helt enkelt inte bryr sig. Det kan därför vara intressant att jämföra stapeldiagrammen för hur mycket osäkerhet/rädsla rasen visar i samma moment (diagram 40-43 sidan 19).

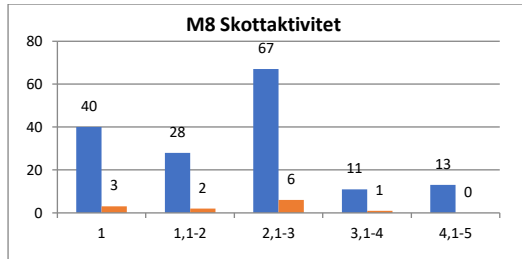


Diagram 33. Moment 8 "Skottaktivitet"

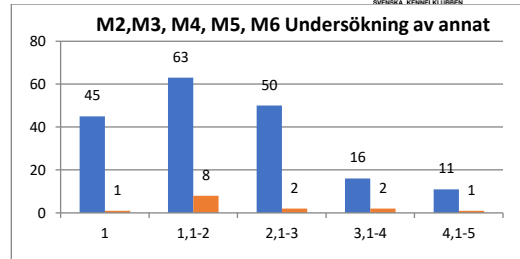


Diagram 34. Moment 2, 3, 4, 5, 6 "Undersökning av annat"

I beteendegruppen nyfikenhet ingår även skottaktivitet, som kan beskrivas som en positiv förväntan hos hunden när den hör ett skott (diagram 33). Staplarna visar att majoriteten av hundarna reagerar med viss aktivitet när skott avlossas, troligen på grund av en så kallad startreaktion när hundens uppmärksamhet väcks vid det första skottet. Ett antal av dessa hundar går upp i en högre grad av aktivitet.

Undersökning av annat visar de hundar som väljer att ägna sig åt någon annan aktivitet (t ex springer iväg och kollar omgivningen) vid sidan om testretningen och beskrivningssituationen (diagram 34).

### Rädsla/osäkerhet

Rädslor i olika form och grad förekommer hos hundar. Sociala rädslor riktar sig framför allt mot människor och en generell rädsla för människor är ofta ärftligt betingad, precis som många andra beteenden. Miljörädslor kan göra hunden obekvämt, ängslig, kanske till och med flyktbenägen i nya miljöer eller rädd för att gå på vissa typer av underlag.

BPH beskriver både sociala rädslor och miljörädslor. En hund som blir rädd/osäker beskrivs i BPH utifrån begreppen "passiv oro" och "avståndsgregering/flykt". Hundar som är passivt oroliga hanterar sin rädsla genom att bli stilla, "frysa", och ha en hukande kroppshållning. Vid avståndsgregering/flykt strävar hunden efter att öka avståndet till det som uppfattas som obehagligt.

### Sociala rädslor

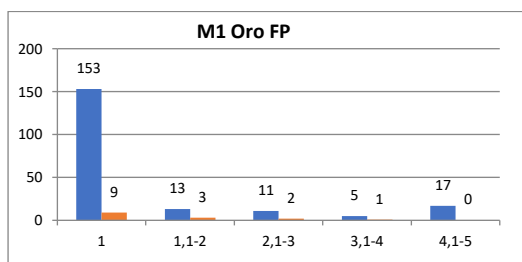


Diagram 35. Moment 1 "Oro främmande person"

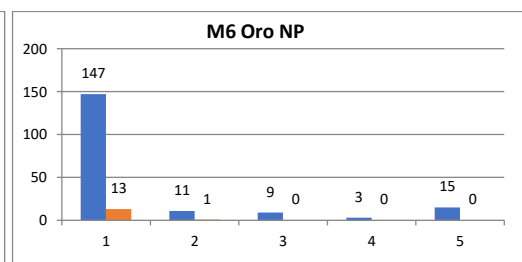


Diagram 36. Moment 6 "Oro närmande person"

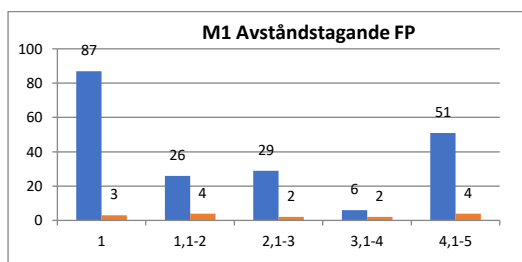


Diagram 37. Moment 1 "Avståndstagande främmande person"

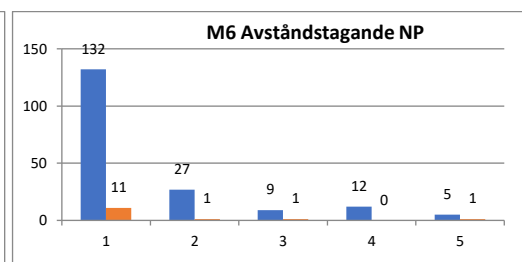


Diagram 38. Moment 6 "Avståndstagande närmande person"



Avseende sociala rädslor ligger många av de beskrivna hundar i rasen på helt acceptabel nivå. Däremot befinner sig ett förhållandevis stort antal hundar på höga värden framför allt i fråga om avståndstagande i moment 1. I momentet ingår flera sociala kontakter. Till exempel hanterar testledaren hunden genom att stryka längs med dess ena sida, lyfta på en framtass, beröra en baktass och titta försiktig på tänderna. För hela 66 hundar avbryts momentet under denna hantering på grund av att hundarna uppvisat påtaglig oro eller avståndstagande/flykt. Denna siffra ses inte i stapeldiagrammen utan framgår vid en närmare granskning direkt i databasen.

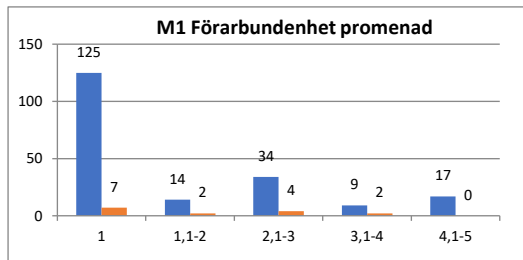


Diagram 39. Moment 1 "Förarbundenhet promenad"

Förarbundenhet visar hundens reaktion i en situation där testledaren tar den med för en kort promenad. Den hund som visar tydliga tecken på att känna sig rädd/otrygg hamnar på skalans högsta värde. Det gör också den hund som visar upprepad rädsla att följa med. För rasen kan vi se att majoriteten av hundarna inte har några betänkligheter mot att följa testledaren en bit bort från matte eller husse men det finns också hundar utmed hela skalan (diagram 39).

### Miljörädslor

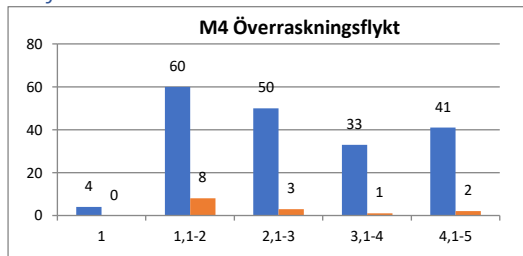


Diagram 40. Moment 4 "Överraskningsflykt"

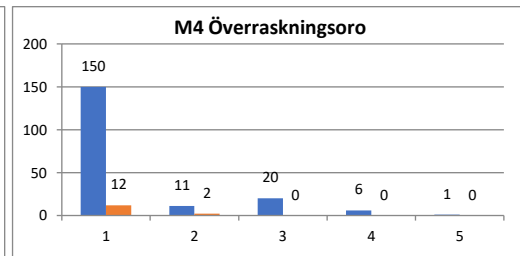


Diagram 41. Moment 4 "Överraskningsoro"

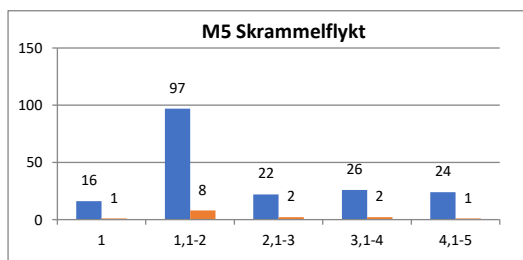


Diagram 42. Moment 5 "Skrammelflykt"

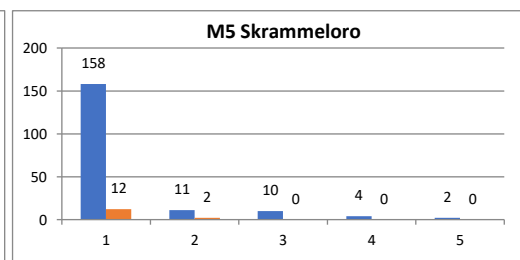


Diagram 43. Moment 5 "Skrammeloro"

Hur orolig en hund blir vid en överraskande händelse och hur långt den avståndsreglerar/flyr beskrivs i moment 4 där en målad halvfigur hastigt dyker upp. Det finns stor variation mellan deltagande hundar. De flesta hundar avståndsreglerar i viss utsträckning, dvs flyttar sig bort ifrån det som skrämmer dem (diagram 40 och 42).

Stapeldiagrammet för överraskningsoro skulle också kunna rubriceras passiv oro. Vi ser att den här formen av rädslouttryck, där hunden blir passivt stillastående, är relativt ovanlig hos rasen (diagram 41). Det gäller även oron i moment 5, skrammel (diagram 43).



I värdet för överraskningsflykt och skrammelflykt ingår tid till kontroll. Ett högt värde i de här spindelarmarna kan alltså bero på att hunden avståndsreglerar eller tar lång tid på sig att återgå till ett neutralt känsloläge, eller av båda tillsammans. Det vanligaste mönstret är att hundar oavsett ras visar större rädslebetenden vid överraskningen, moment 4, än vid skramlet, moment 5.

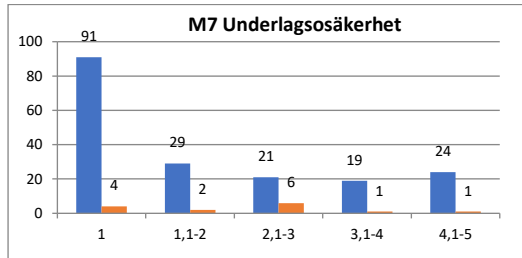


Diagram 44. Moment 7 "Underlagsosäkerhet"

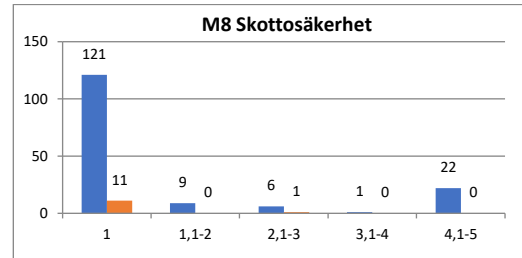


Diagram 45. Moment 8 "Skottosäkerhet"

Drygt hälften av hundarna visar ingen eller endast liten osäkerhet för att gå på ett annorlunda underlag. Övriga hundar visar obehag i situationen i olika utsträckning (diagram 44).

De allra flesta eurasier som genomgår BPHs moment "skott" reagerar inte med osäkerhet (diagram 45). De hundar som hamnar på skalans högsta värde har antingen visat stor osäkerhet eller har bedömts som så pass berörda av första skottet att beskrivaren valt att inte avlossa skott 2. Skottmomentet är frivilligt och hundägaren/föraren bestämmer själv om hunden ska genomföra det. Tjugofem hundar genomgår inte skottmomentet.

## Hot/aggressivitet

Många hundar visar någon gång hotbeteenden eller aggressiva beteenden. De utgör ett naturligt inslag i hundens beteendepertoar men ska inte ta sig sådana uttryck att hunden upplevs som skrämmande och problematisk, varken av ägare eller omvärld.

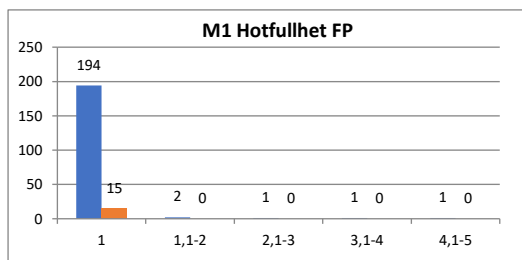


Diagram 46. Moment 1 "Hotfullhet främmande person"

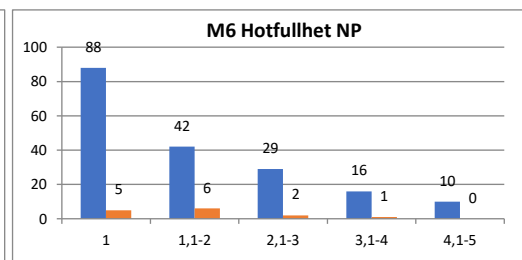


Diagram 47. Moment 6 "Hotfullhet närmande person"

Endast fem hundar visar någon grad av hotfullhet eller uppträder aggressivt i moment 1, främmande person (diagram 46) i de delar av momentet där detta beskrivs. Under BPH noteras så kallat bitbeteende hos hundarna, i en skala från bitberedskap över bitintention till bett. Sju eurasier har protokollförts som bitberedda i kontakten med en främmande person. Detta framgår inte i stapeldiagrammen utan endast på hundens egen BPH-sida i Avelsdata.

Den sk närmande personen (förklädd och med avvikande rörelsemönster, moment 6) ger en större variation i hundarnas hotbeteende (diagram 47). Den högsta stapeln utgörs av hundar som inte uppvisat någon hotfullhet, men det finns också eurasier utmed hela skalans. De hundar som hamnar på skalans högsta värde kan göra det av två anledningar: Antingen visar



de en mycket kraftig reaktion – de blir riktigt arga – eller också visar de mindre hotbeteenden vid upprepade tillfällen.

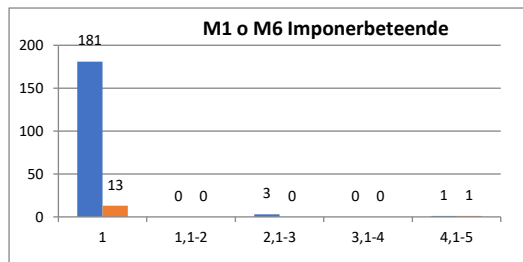


Diagram 48. Moment 1 och 6 "Imponerbeteende"

I BPH beskrivs även så kallat imponerbeteende. I detta känsloläge tycks det som om hunden försöker imponera och sända ett, jämfört med vid hotfullhet, "tystare" budskap till den andra parten om den egna förmågan att trappa upp konflikten. Dett sker ofta med stel kropp, höjd stilla svans och stirrande mot den andra parten. Detta är ett beteende som mycket få hundar av rasen visat på BPH (diagram 48).

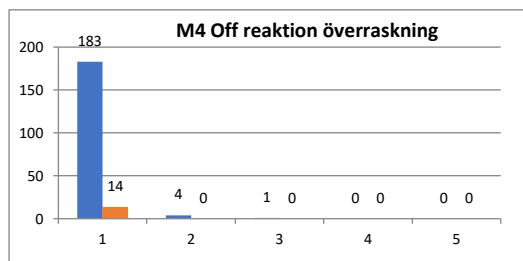


Diagram 49. Moment 4 "Offensiv reaktion"

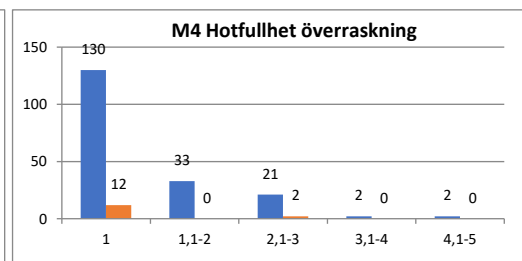


Diagram 50. Moment 4 "Hotfullhet överraskning"

Offensiv reaktion beskriver hur benägen en hund är att avancera framåt med en hotfull attityd de första sekunderna efter att den blivit överraskad/övertumlad av halvfiguren i moment 4. Här visar stapeldiagrammet att mycket få hundar väljer den strategin (diagram 49). Stapeldiagrammet hotfullhet överraskning beskriver hur hotfull hundens attityd är under hela momentet (diagram 50). Variationen är här större. Huvuddelen av hundarna visar dock ingen eller måttlig hotfullhet.

## Att fundera på och diskutera

I RAS-dokumentet står följande: "Rasen är reserverad mot främlingar. Det innebär att hundarna är ointresserade men accepterar okända människor. Under bedömning på utställning kan eurasier känna sig obekväma, och det är inget fel med en hängande svans och viss olust under närgången bedömning."

Det kan finnas anledning att vara vaksam på när den efterfrågade reservationen hos hundarna medför, eller övergår i, rädsla. Resultat från BPH visar att förekomsten av eurasier som visar rädsla i form av avståndstagande i sociala sammanhang är förhållandevis hög. Detta bekräftas av att ett stort antal hundar (66 st) avbryts under hanteringsdelen i moment 1, Främmande person. Inom rasen har fyra hundar fått en så kallad fördjupad genomgång på grund av rädsla, se sid 7, vilket också förstärker bilden av en viss rädslproblematik.

Som nämns inledningsvis i 200-analysen avser den att stötta special- och rasklubbar samt uppfödare och hanhundsägare i mentalitetsarbetet. I praktiken är det uppfödaren som tar



avelsbeslutet och som därmed också är den som kan försöka påverka egenskaper – bevara eller förändra dem – i någon riktning. Att redovisa 200-analysen på ett uppfödard-/medlemsmöte tillsammans med en diskussion och frågestund kan därför vara värdefullt.

Utgångspunkten i ett diskussionsmöte kan till exempel vara att tillsammans skapa, eller kanske förstärka, samsynen kring de mentala egenskaper och beteenden som är karaktäristiska för rasen. Vad är man inom klubb och uppfödarkår nöjda med? Vill man ha mer av något beteende? Och finns det beteenden man vill ha mindre av? Hur kan eventuella mål nås?

En viktig aspekt när resultat från mentalbeskrivningar studeras och diskuteras, är om de mentalbeskrivna hundarna är representativa för rasen. I funktionen "Listor" under "Raser" i Avelsdata finns alla BPH-beskrivna hundar uppräknade utifrån beskrivningsdatum och där går det att alltså att se vilka hundar som har deltagit. I "Listor" går det också att sortera hundarna, till exempel efter namn, genom att klicka på den gulmarkerade rubriken nedan. Därigenom går det att få en bild av vilka uppfödarens hundar som deltar och i vilken utsträckning.

Regnr	Hundnamn	Kön	Datum	Genomförd BPH	Avbruttit
SE50269/2019	Amentino's Pippi	T	2020-09-06	ja	-
SE19437/2019	Argos De Sweet Ohana	H	2021-10-03	ja	-
S30280/2007	Balder-Balder Gumlid Godmode	T	2014-04-21	ja	-
SE57789/2010	Balder-Balder Järnsaxa Sveakung	T	2012-06-11	ja	-
SE49542/2012	Balder-Balder Lilla Systir Solfagur	T	2014-04-21	ja	-
SE50428/2012	Balder-Balder Love Björnfot	H	2014-04-21	ja	-
SE50427/2012	Balder-Balder Lovis Björnfot	T	2015-06-06	ja	-
SE26066/2018	Balder-Balder Ragnar Snöstorm	H	2019-07-21	ja	-
SE60160/2010	Balder-Balder Saunamaja Makalos	T	2013-05-09	-	ägaren
S12810/2009	Balder-Balder Sofrid Skallagräm	T	2013-05-09	-	-
SE48536/2016	Balder-Balder Thoka Järnvilje	T	2019-07-21	ja	-
SE23185/2012	Balder-Balder Tilda Stalledräng	T	2014-04-21	ja	-
SE57786/2010	Balder-Balder Trygve Sveakung	H	2013-05-09	ja	-
SE48725/2011	Balder-Balder Turi Kjempefin	T	2014-04-21	ja	-
SE62841/2020	Balder-Balder Vimse Viljestark	H	2022-03-13	-	ägaren
SE16124/2017	Beule Kalitchi	T	2018-05-27	ja	-
SE49463/2018	Beleur Destina Bb	T	2019-06-16	ja	-
SE46122/2011	Bittebit's Glide Polly	T	2012-08-18	ja	-
SE24327/2019	Black Baloo Angelfire	T	2021-04-05	ja	-
SE30646/2013	Blondie	T	2017-07-15	ja	-
SE43292/2016	Bonus Pop Up's Crush Limett	T	2019-10-19	ja	-
SE31908/2017	Bonus Pop Up's Danties Japp	H	2019-10-19	ja	-

Bild 4. I Avelsdatas funktion "Listor" redovisas samtliga hundar (sv+imp) som BPH-beskrivits. Genom att klicka på någon av listans rubriker sorteras den om. På bilden är den gulmarkerade rubriken "Hundnamn" vald för att enklare åskådliggöra antalet hundar med samma kennelnamn. Källa: Avelsdata, 2022-05-31.

I bilaga 1 finns en förteckning över samtliga avelsdjur, tikar såväl som hanar, som har tre eller fler avkommor BPH-beskrivna. I Avelsdata finns det möjlighet att se spindeldiagram för såväl enskilda kullar som hela avkommegrupper efter hundar som använts i avel. Det kan vara av intresse för klubben att ta reda på hur stor andel av avelsdjuren totalt som är BPH-beskrivna och om resultatet har funnits *före* ett avelsbeslut.

I spindeldiagrammet, sidan 13, redovisas BPHs beteendegrupper med olika färger. Till exempel avser det gula fältet socialitet/hälsning, det blå lekfullhet, det beige nyfikenhet och det gröna rädsla/osäkerhet. Vid tolkningen av ett spindeldiagram är det alltid viktigt att ta hänsyn till hur olika värden inom beteendegrupperna förhåller sig till varandra. Till exempel kan hälsningen (gult fält) på främmande och närmande person i moment 1 och 6 jämföras med hur mycket rasen, eller hunden, avståndsreglerar (gröna beteendegruppen: rädsla/osäkerhet) i samma moment och på så vis ge en mer komplett bild. Låga värden för socialitet/hälsning i kombination med flyktbeteende och/eller passiv oro kan antas bero på social osäkerhet. En ras eller hund som har låga värden för socialitet/hälsning men inte visar



rädslebeteenden kan mycket väl vara både självsäker och trygg, trots att den inte är intresserad av att hälsa.

Även avseende nyfikenhet/utforskande och miljörädslor, moment 4 och 5, kan jämförelser göras. En låg grad av nyfikenhet i de sammanhang BPH beskriver kan ha olika förklaringar. Dels kan hunden vara rädd, vilket hindrar den från att gå fram utan hjälp från föraren, dels kan den bottna i ett mer balanserat ointresse som gör att hunden helt enkelt inte bryr sig om att undersöka föremålen/retningarna. Också här kan det vara intressant att jämföra beteendegrupperna för såväl grupper av hundar som enskilda individer.

Läs mer om att tolka BPH-resultat i bilaga 3.

Ett fortsatt arbete från klubbens håll med att stimulera och uppmuntra hundägare att beskriva sina hundar ger ytterligare värdefull information och ökar säkerheten i bilden av rasens mentalitet. KHM:s Mentalpool, se nedan, kan delta på medlems-/uppfödarmöten (även via videolänk) och presentera uppdaterad BPH-statistik avseende rasen men också diskutera mentalitet ur ett mer allmänt perspektiv eller bistå med RAS-arbetet.

## Tips!

### Filmen om BPH

SKKs Kommitté för hundars mentalitet, KHM, har startat *Mentalpoolen*, en grupp funktionärer som fungerar som klubbarnas resurs i mentalitetsarbetet och bistår med stöd, information och engagemang. Läs mer om dem på: <https://www.skk.se/mentalpoolen>

Det finns möjlighet för klubbar att ansöka om bidrag för mentalitetskonferens. Läs mer [här](#).

Läs mer om de beteenden som beskrivs i BPH i häftet "Beteendedefinitioner".

Information om [SKKs distansutbildningar](#), Hundens beteende och Mera mentalitet - förstå, tolka och påverka hundars beteende.



## Bilagor

### ***Bilaga 1. Avelsdjur (tikar och hanar) med tre eller fler BPH-beskrivna avkommor åren 2012-2021, ur SKKs databas 2022-02-18***

Regnr	Namn	Totalt antal avkommo	Genomförd BPH
SE51925/2015	ESSMANIA'S SARAJEVO	25	11
S62610/2009	BELINA VOM SCHWARZACHTAL	37	10
SE62658/2011	LEIIONSPITZ SMASH-HIT SHEVY	36	10
SE59297/2013	SORSCHIES WI ESTRELLA	31	9
SE19005/2013	ZELDAS THUNDERBALL	26	6
SE15329/2014	JUST PIX CINDY	21	6
SE50982/2013	VISCA VON DER PFERDEKOPPEL	32	5
SE43200/2014	LOVELY MEGAN'S KELSEY GRAMMER	31	5
SE60153/2010	BALDER-BALDER ARTTU MAKALÖS	26	5
SE11337/2015	SORSCHIES WI GLAMOUR	9	5
S44101/2006	LEIIONSPITZ UNIC	56	4
SE18228/2010	ESSMANIA'S FRAGANCIA	27	4
SE62218/2011	LOVELY MEGAN'S GEENA DAVIS	24	4
S66715/2009	THREE C'S YODELING SNOW WHITE	23	4
SE46122/2011	BITTEBIT'S GILDE POLLY	22	4
SE44211/2012	LEIIONSPITZ WILDSTAR WILJA	22	4
SE23791/2014	LEIIONSPITZ AMAZING ZEPPELIN	21	4
SE59084/2014	LEIIONSPITZ CHEERFUL XANTU	21	4
S44910/2004	BALDER-BALDER LOVA BIFROST	21	4
KCAJ02162001	ALBIONSPITZ HELMER	20	4
SE63274/2010	COOL SURPRISE J-SONS VITTRA	17	4
SE23795/2014	ESSMANIA'S OZORA	16	4
SE31909/2017	BONUS POP UP'S DANTIES ROLLO	14	4
S69187/2008	BALDER-BALDER ENJA STORMFARE	13	4
S34328/2008	LEIIONSPITZ EYE-CATCHING ELEXA	12	4
VDHKZG08/1039	BRISKO VOM ELFENSEE	11	4
SE10928/2017	LOVELY MEGAN'S PRISCILLA PRESLEY	8	4
SE36327/2010	ANOUC OF NORDIC ISLAND	47	3
S41782/2007	BALULE CACTUS	39	3
SE19437/2019	ARGOS DE SWEET OHANA	32	3
S64521/2009	HARLEKIN VON KRUSENBUSCH	28	3
S11322/2006	LEIIONSPITZ SANTHI	24	3
SE17685/2011	FLUFFY DIAMONDS MARIKKEN	19	3
SE45358/2012	ARMI	18	3
FIN34928/07	BRASKO TOMIMOPA	17	3
SE46623/2017	SORSCHIES X MIKKO	15	3
NO32965/14	BITTEBIT'S QIMBO	10	3
S64193/2006	SUND STAMM'S EBONY STAR	8	3
SE26302/2011	ESSMANIA'S INDIA	7	3
SE59085/2014	LEIIONSPITZ CHEERFUL XENA	7	3
NO45052/16	BENNY AV NILSGARDEN	6	3
SE26214/2016	SORSCHIES WI JEZZI	6	3





## ***Bilaga 2. Om spindel- och stapeldiagrammens värden***

Utifrån BPH-beskrivningen för hundarna redovisas i SKK Avelsdata BPH-protokollets observationer i spindelarmar i ett spindeldiagram. Värt att uppmärksamma är det faktum att värdena (ex 2, 2,5 etc) i spindeldiagrammet inte är desamma som de faktiska värden hundarna fått i protokollet, utan grundar sig på matematiska beräkningsmodeller (exakt hur de matematiska formlerna ser ut för varje spindelarm redovisas på SKK Avelsdata under informationsknappen).

Resultaten från alla hundar i rasen som deltagit i BPH läggs samman i ett spindeldiagram. Därigenom fås ett medelvärde för varje spindelarm. Ett medelvärde kan dock bestå av summan av resultat som är ytterligheter åt båda håll, det vill säga ett antal hundar som befinner sig högt på skalan sammanslagna med hundar som ligger lågt. I praktiken kan det vara så att endast ett fåtal hundar (eller rentav ingen hund alls) befinner sig på just medelvärdet. Det är ju så att om tio hundar beskrivs och fem får värdet 1 och fem stycken får värdet 5 så blir medelvärdet 3 ( $5 \times 1 + 5 \times 5 = 5 + 25 = 30 / 10 = 3$ ). Men medelvärde 3 kan även erhållas om de tio hundarna bara rör sig mellan ex värdena 2,5 och 3,5. Medelvärdet som spindeldiagrammet visar ger oss alltså *inte* information om variationen i rasen men i de flesta fall får vi ändå en rimlig och hyfsat adekvat bild av populationen förutsatt att de hundar som beskrivits har visat de beteendevariationer som finns i rasen. För att få en tydligare uppfattning av rasens mentala egenskaper måste även variationen inom rasen studeras.

De värden som redovisas i 200-analysens stapeldiagram är omräknade enligt samma modeller som spindeldiagrammets armar. Genom att addera med 1 undviker vi att hundar hamnar på 0, endast de hundar som har avbrutit ett eller flera moment får 0. Det innebär att hundar som i protokollet fått "0" för att de inte uppvisar ett beteende i stapeldiagrammet har värde "1", precis som i spindeldiagrammet. Det medför att spindeldiagrammet blir lättare att läsa i och med att inte flera armar ska trängas ihop i centrum. Ett lågt värde anger att hunden/hundarna visat det aktuella beteendet i liten grad eller under kort tid, ett högt värde följaktligen att hunden/hundarna visat hög grad av beteendet eller uppvisat det under längre tid.

Notera att spindeldiagrammen och stapeldiagrammen för beskrivningen har en skala från 1 till 5, undantaget är stapeldiagrammen för den sammanfattande beskrivningen som har skalan 0 till 4.



## Bilaga 3. Att tolka BPH-resultat – din guide

### Innehåll

SKK Avelsdata.....	26
BPH på rasnivå.....	26
BPH på individnivå.....	28
BPH Avelshund.....	31
Att se helheten.....	33

### SKK Avelsdata

Resultaten från BPH redovisas i SKK Avelsdata (www.skkl.se under rubriken e-tjänster). Här finns information både på ras- och individnivå. För special- och rasklubb är det angeläget att få en helhetsbild av en population, medan man som uppfödare/hundägare kan vara mer intresserad av enskilda hundars resultat. BPH säger inte allt om en ras eller hund men möjliggör en objektiv jämförelse vid t ex avelsurval och diskussioner kring hundars och rasers mentala egenskaper. BPH beskriver enbart hundars beteende. *Att värdera vad som är bra eller eventuellt mindre önskvärt är en fråga för special-/rasklubb och uppfödare.*

### BPH på rasnivå

I menyraden till vänster i bilden nedan finns möjlighet att välja ras, i det här fallet Leonberger. När rasen är vald väljer du BPH i menyn. Du får då upp en översikt (bild 1) över hur många hundar som fötts respektive valt år, hur många som BPH-beskrivits, könsfördelning, hur många som deltagit i skottmomentet, hur många som avbrutits mm. Observera att sammanställningen är fördelad på hundens födelseår och inte på beskrivningsår. Det medför att sammanställningen förändras så snart någon ny hund har beskrivits.

Sammanställning per år	2007	2008	2009	2010	2011	2012	2013	2014	2015	2016	2017	2018	Totalt för 2007-2018
Antal födda	450	435	347	378	348	325	258	274	233	271	206	127	3 642
Antal starter BPH	1	2	6	3	14	24	27	20	42	47	5		191
varav genomförda BPH	1	2	6	2	11	23	26	18	38	41	5		173
Med skott	1	2	5	2	11	22	26	17	38	41	5		170
varav - hanar	0	0	1	1	4	9	7	8	14	16	4		64
varav - tikar	1	2	4	1	7	13	19	9	24	25	1		106
Utan skott	0	0	1	0	0	1	0	1	0	0	0		3
varav - hanar	0	0	0	0	0	1	0	1	0	0	0		2
varav - tikar	0	0	1	0	0	0	0	0	0	0	0		1
Ägaren avstår skott	0	0	0	0	0	0	0	0	1	0	0		1
Beskrivaren avbryter	0	0	0	0	0	1	0	2	6	0	0		9
Ägaren avbryter	0	0	0	1	3	1	0	2	2	0	0		9
Oacceptabelt beteende	0	0	0	0	0	0	0	0	0	0	0		0
Fördjupad genomgång	0	0	0	0	0	0	1	1	1	1	0		4

Bild 1. BPH-översikt

Du kan hitta mer information om rasen genom att i rullgardinsmenyn (röd markering) välja "medelvärde" (bild 2). I tabellen redovisas medelvärdet för varje arm i rasens spindeldiagram för hundar födda ett visst år. Tabellen är alltså inte fördelad på ingående hundars beskrivningsår. Det medför att medelvärdet kan förändras så snart någon ny hunds



resultat har tillkommit. Medelvärde visar hur hundar födda olika år skiljer sig åt. Notera att utslaget blir mycket osäkert de födelseår som endast har ett fåtal hundar representerade. Skalan går mellan 1 (beteendet har inte visats) och 5 (beteendet har visats i hög grad eller under lång tid).

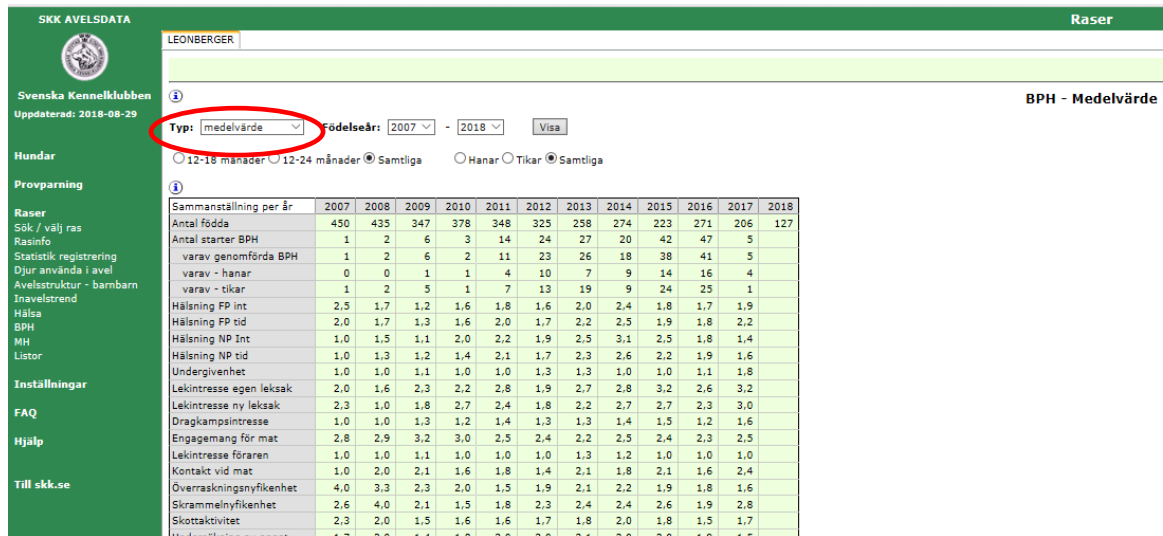


Bild 2. BPH-medelvärde

Längre ner på sidan för "medelvärde" finns rasens spindeldiagram (Bild 3) som redovisar rasens genomsnittliga resultat från BPH-beskrivningen. Här adderas samma beteende, mätt under flera faser, genom en beräkningsmodell för att mer överskådligt illustrera rasens beteenden. Spindeldiagrammet är färgindelad efter de beteendegrupper som beskrivs i BPH. Den blå linjen är genomsnittliga BPH-värden för samtliga beskrivna hundar i rasen. I tabellen till höger på sidan redovisas spindeldiagrammets siffervärden. Observera att rasens medelvärden visas så snart fler än en hund är beskriven. Det innebär att tillförlitligheten för dessa värden kan vara låg fram till dess att ett större antal hundar har beskrivits.

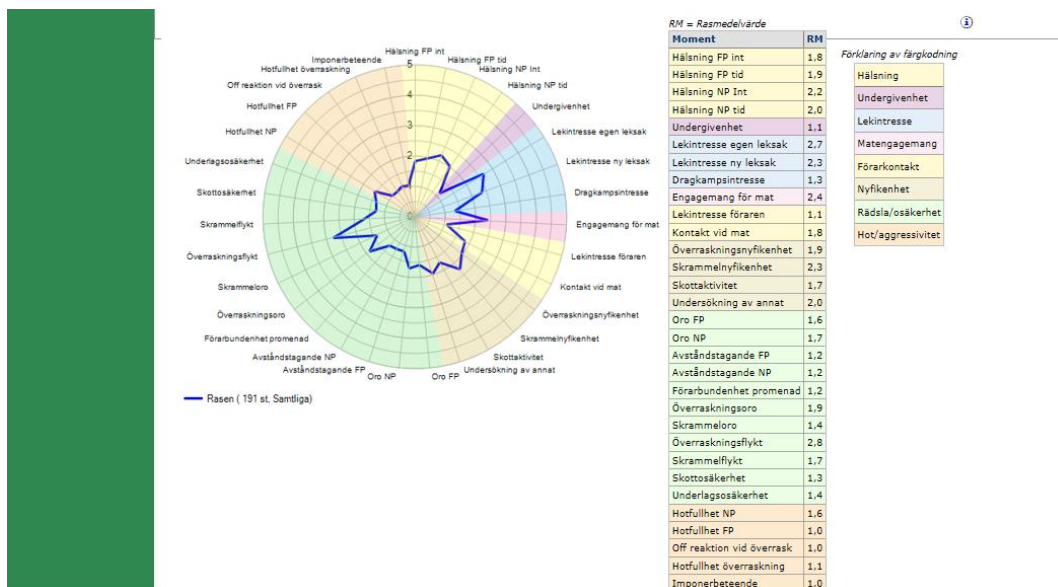


Bild 3. BPH-spindeldiagram för vald ras.

Ännu mer information om rasen återfinns under rullgardinsmenyns rubrik "sammanfattning" (Bild 4, röd markering). Där redovisas beskrivarnas subjektiva uppfattning



om rasens personlighet. Forskning har visat att en subjektiv bedömning många gånger fyller ett värde och ofta fångar väsentliga delar av hundars beteendeegenskaper.

På denna sida redovisas medelvärden för den sammanfattande beskrivningen för samtliga hundar inom Leonberger som deltagit på BPH. Också här presenteras värdena per födelseår och inte per beskrivningsår.

Den "Sammanfattande beskrivningen" anger medelvärden för hur: *Arg, Energisk, Glad i främmande människor, Lekfull, Ljudlig, Nyfiken, Trygg* rasen är och om den har en *Positiv attityd*. En skala i form av fem steg från inte alls (0) till mycket (4) används.

Sammanställning per år	2007	2008	2009	2010	2011	2012	2013	2014	2015	2016	2017	2018
Raser	450	435	347	378	348	325	258	274	223	271	206	127
Antal starter BPH	1	2	6	3	14	24	27	20	42	47	5	
varav genomförda BPH	1	2	6	2	11	23	26	18	38	41	5	
varav - hanar	0	0	1	1	4	10	7	9	14	16	4	
varav - tikar	1	2	5	1	7	13	19	9	24	25	1	
Moment 1: Främmande person												
Glad i människor	2.0	1.0	0.7	1.7	1.3	1.3	1.3	1.7	1.5	1.3	1.2	
Trygg	4.0	3.5	2.7	3.7	2.6	3.0	2.9	3.1	3.5	3.3	2.8	
Moment 2: Föremålslek												
Energisk	2.0	0.5	0.8	1.7	1.4	1.2	1.5	1.9	1.7	1.5	1.6	
Lekfull	1.0	0.5	0.8	1.3	1.3	0.7	1.1	1.4	1.4	1.0	1.4	
Moment 3: Matintresse												
Energisk	1.0	2.0	1.5	1.7	1.4	1.5	1.2	1.8	1.5	1.6	1.0	
Moment 4: Visuellt överraskning												
Nyfiken	3.0	3.0	1.3	1.7	1.0	1.7	1.7	1.8	1.7	1.2	1.2	
Arg	1.0	0.5	0.3	0.0	0.2	0.2	0.2	0.4	0.1	0.2	0.0	
Trygg	3.0	3.0	2.3	2.0	1.6	2.2	2.0	2.2	2.1	2.3	2.0	
Moment 5: Skrammel												
Nyfiken	1.0	3.5	1.3	0.3	1.5	1.4	2.2	2.3	2.4	1.4	1.6	
Trygg	3.0	4.0	2.5	1.3	2.4	2.8	2.8	3.3	3.2	3.2	3.6	

Bild 4. BPH-sammanfattning.

Under rubriken *listor* i den gröna vänstermenyn (Bild 5, röd markering) finns möjlighet att ta reda på vilka hundar som har deltagit på BPH under en given tidsperiod. Resultat kan sökas från 1990 och framåt. Uppgifterna baseras på beskrivningsdatum. Listorna kan skrivas ut genom att texten kopieras och klistras in i Word eller Excel. Till skillnad från övrig statistik i Avelsdata, som avser svenskfödda hundar, visar listor samtliga BPH-resultat.

Antal	BPH	281			
Rasnr	Hundnamn	Kön	Datum	Genomförd BPH	Avbrutt
S22671/2009	Välbehjögrens Crazy Mix	T	2012-10-07	ja	-
S27929/2009	Chrimbogens Candy Bounty	H	2014-04-26	ja	-
S30486/2009	Leonskall's Kizz Me Iza	T	2015-06-13	ja	-
S31619/2009	Lilla Aventurets Eunike	T	2012-10-01	ja	-
S32026/2008	Knockando's Qmp Triqs Quic Red	T	2014-05-19	ja	-
SE3734/2007	Leoska's Angelic Azaya	T	2012-10-28	ja	-
SE2229/2008	Endless Edens Rainbow Starlight	T	2013-08-10	ja	-
SE10057/2018	Shimani's Honey Nalle Puh	H	2019-05-26	ja	-
SE10059/2018	Shimani's Honey Lucy	T	2019-04-06	ja	-
SE10130/2018	know To Be Star Zlota Elita	H	2018-05-19	ja	-
SE10397/2018	Altonastigns Pernod Ricard	H	2019-04-21	-	beskrivaren
SE10400/2018	Altonastigns Clos d'Ambonay	H	2019-04-21	ja	-
SE11170/2016	Fablenas Pric I	H	2017-06-18	ja	-
SE12431/2017	Mathoaka's I'm Your Buddy	H	2018-08-12	ja	-
SE12432/2017	Mathoaka's Family Guy	H	2018-06-17	ja	-
SE12434/2017	Mathoaka's Sunbeam In Your Eyes	T	2018-04-21	ja	-
SE12436/2017	Mathoaka's Hope And Glory	T	2018-08-11	ja	-
SE12437/2017	Mathoaka's Choose To Be Happy	T	2018-06-17	ja	-
SE12693/2014	Fairyroll's Sugar Pie	T	2016-10-16	ja	-
SE13106/2017	Leonskall's Templing Lagertha	T	2018-08-25	ja	-
SE13107/2017	Leonskall's Templing Helga	T	2018-08-25	ja	-

Bild 5. Listor

## BPH på individnivå

På liknande sätt kan du söka information om en enskild hund, dvs på individnivå. Den mest korrekta tolkningen av hundens BPH-resultat får du genom att studera samtliga tre delar av BPH-redovisningen (spindeldiagram, protokoll och sammanfattande beskrivning). Om du endast tar hänsyn till spindeldiagrammet kan resultatet feltolkas eftersom ett högt värde där



kan bero *antingen* på att hunden visat samma beteende upprepade gånger *alternativt* i hög grad, dvs varit t ex mycket glad i främmande människor, mycket arg eller mycket rädd. På första sidan i Avelsdata i menyraden till vänster, under rubriken "Hundar" väljer du ras och/eller registreringsnummer eller söker på hundens namn. På söksidan går det också att göra urval utifrån specifika kriterier t ex hundar inom rasen som har genomförd BPH. När sidan för den valda hunden öppnas väljer du "BPH-diagram" i vänstermenyn. Sidan som nu öppnas har information om beskrivningsort, hundens ålder vid beskrivningen mm (Bild 6). Lite längre ned redovisas resultatet från BPH-beskrivningen i form av ett sk spindeldiagram. Eftersom samma beteende mäts upprepade gånger används en beräkningsmodell för att mer överskådligt illustrera hundens beteenden. Spindeldiagrammets skala går mellan 1 (beteendet har inte visats) och 5 (beteendet har visats i hög grad eller under lång tid) och de olika beteendegrupperna redovisas med olika färger. I spindeldiagrammet finns två olika linjer. Den blå beskriver rasens genomsnittliga värden, den röda den aktuella hundens. Du kan alltså jämföra hur den valda hunden förhåller sig till samtliga beskrivna hundars (i rasen) medelvärden. I tabellen vid sidan av spindeldiagrammet redovisas de ingående siffervärdena. Såväl rasens medelvärden (RM) som hundens värden (HM) och skillnaden dem emellan (Avvikelse) redovisas. Observera att rasens medelvärden visas så snart fler än en hund är beskriven. Det innebär att tillförlitligheten för medelvärdet kan vara lågt fram till dess att ett större antal hundar har beskrivits. Spindeldiagrammet redogör endast för de moment som den valda hunden har genomfört. För hundar, för vilka beskrivningen avbryts, ingår de genomförda momenten i spindelberäkningarna.

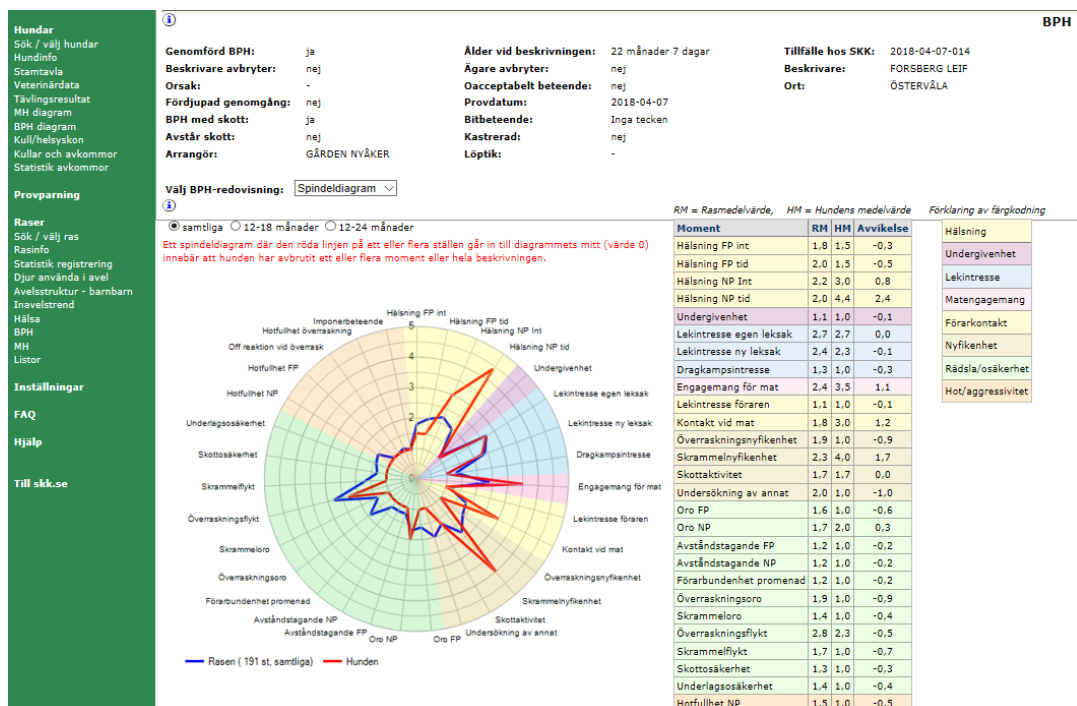


Bild 6. BPH-spindeldiagram.

All information om beskrivarens noteringar för den valda hunden hittar du om du väljer BPH-redovisning "Protokoll" (Bild 7, röd markering). I protokollet används skalor för att beskriva hundens beteende i varje sekvens av de olika momenten. En skala kan t ex redogöra för intensiteten i uttrycket medan en annan kan ange under hur lång tid hunden visat beteendet. Lågt värde på skalan innebär att hunden inte uppvisat det aktuella beteendet. Högt värde på skalan innebär att den visat beteendet i stor utsträckning.



Protokollet är, precis som spindeldiagrammet, färgindelad efter de beteendegrupper som beskrivs i BPH. I de fall en hund har fått en sekvens avbruten är den delen av protokollet nedtonad (svagt grå).

Genom att klicka på den gröna knappen märkt "beskrivning" får du tillgång till definitioner för samtliga skalsteg i protokollet.

Om hunden har en markering för "Allmän undersökning av annat än testsituationen" så har den riktat sin uppmärksamhet mot omgivningen istället för att vara delaktig i det pågående beskrivningsmomentet.

**Svenska Kennelklubben**  
Uppdaterad: 2018-08-29

**Hundar**  
Sök / välj hundar  
Hundinfo  
Slamta  
Veterinärdata  
Tävlingsresultat  
MH diagram  
BPH diagram  
Kull/helsyakon  
Kullar och avkommor  
Statistik avkommor

**Provparning**

**Raser**

**Inställningar**

**FAQ**

**Hjälp**

**Till skk.se**

Ras: svensk lapphund      Födelsedatum: 2016-06-09

Hårslag:      Storlek:

**BPH**

Välj BPH-redovisning: Protokoll

**Moment 1: Främmande person** beskrivning

FAS 1	Sekvens 1	Sekvens 2	Sekvens 3
TL går fram och står 5 meter bort	TL står axel mot axel	TL står axel mot axel	TL pratar med/klappar hund
Utforskan	TL står axel mot axel	under kort stund (< 3 s)	TL pratar med/klappar hund
Inget utforskan	Ingen hälsning	Ingen hälsning	Ingen hälsning
Positiv hälsning (intensitet)	något svansvift, ngn rörelse mot och/eller blick mot TL:s ansikte	tydligt svansvift, nära TL, söker sig mot TLs	tydligt svansvift, nära TL, söker sig mot TLs
Positiv hälsning (tid)	under kort stund	ingen hälsning	under ungefär halva sekvensen
Flykt/avståndsökande	inga tecken	inga tecken	inga tecken
Passiv oro	inga tecken	inga tecken	inga tecken
Undergivenhet	inga tecken	inga tecken	inga tecken
Hotfullhet	inga tecken	inga tecken	inga tecken
Imponerbeteende	inga tecken	inga tecken	inga tecken
Bitbeteende	inga tecken	inga tecken	inga tecken

Bild 7. BPH-protokoll.

I rullgardinsmenyns "Sammanfattning" visas beskrivarens subjektiva uppfattning om den valda hunden (Bild 8, röd markering). Forskning har visat att en subjektiv bedömning många gånger fyller ett värde och ofta fångar väsentliga delar av en hunds beteendeegenskaper. Den sammanfattande beskrivningen ska alltså ses som ett komplement till hundens beskrivning som redovisas genom protokoll och spindeldiagram. Den sammanfattande beskrivningen anger om hunden är: Arg, Energisk, Glad i främmande människor, Lekfull, Ljudlig, Nyfiken, och om den har en Positiv attityd och är Trygg. En skala i form av fem steg från inte alls (0) till mycket (4) används. Ett lågt värde innebär att hunden visar egenskapen i liten utsträckning medan ett högt värde innebär att hunden i hög grad uppfyller definitionen. Även intryck från hunden mellan momenten inkluderas. Till vänster på sidan redovisas aktuell hunds resultat. Till höger på sidan definieras uttrycken.



**Hundar**  
Sök / välj hundar  
Hundinfo  
Stamtavla  
Veterinärdata  
Tävlingsresultat  
MH diagram  
BPH diagram  
Kuller och avkomor  
Statistik avkomor

**Provarning**

**Raser**

**Inställningar**

**FAQ**

**Hjälp**

**Till skk.se**

Genomförd BPH: Ja  
Beskrivare avbryter: nej  
Orsak: -  
Färdigad genomgång: nej  
BPH med skott: Ja  
Avtär skott: nej  
Arrangör: **GÄRKEN HVÄKER**

Ålder vid beskrivningen: 22 månader 7 dagar  
Ägare avbryter: nej  
Oacceptabelt beteende: nej  
Provdatum: 2018-04-07  
Bibeteendes: Inga tecken  
Kastrerad: nej  
Löptik: -

Tillfälle hos SKK: 2018-04-07-014  
Beskrivare: FORSBERG LEIF  
Ort: ÖSTERVÅLA

**BPH**

Välj BPH-variant: **Sammanfattning**

**Aktuell hund uppfattas under BPH som:**

**Moment 1: Främmande person**  
Glad i främmande människor: 2  
Trygg: 4

**Moment 2: Föremålslek**  
Energisk: 2  
Leidfyll: 2

**Moment 3: Matintresse**  
Energisk: 3

**Moment 4: Visuellt överraskning**  
Nyfiken: 2  
Arg: 0  
Trygg: 3

**Moment 5: Skrammel**  
Nyfiken: 3  
Trygg: 4

**Moment 6: Närmande person**  
Glad i främmande människor: 2  
Arg: 0  
Trygg: 3

**Moment 7: Underlag**  
Trygg: 4

**Moment 8: Skott**

**Tolkning av de olika egenskaperna**

En hund som får värdet 0 (noll) visar inte alla egenskaperna medan en hund som får värdet 4 visar mycket av egenskaperna. Aktuell hunds resultat redovisas till vänster.

0 = Inne alla, 4 = mycket

**Arg**  
Har lätt att bli arg och visar det med hotfulla blickar.

**Energisk**  
Pigg, valen och alert. Reagerar snabbt på reningar. Kan upplevas som att hunden hela tiden är på gång.

**Glad i främmande människor**  
Trivs i umgängset med främmande människor. Svarar gärna på inbjudan till kontakt av främlingar och tar ofta egna initiativ till kontakt.

**Leidfyll**  
Svarar gärna på lekinitier och bjuder själv gärna till lek.

**Ljudlig**  
Reagerar lätt med skall i olika uppkomna situationer. Kan också gnälla i väntan på aktivitet och vara ljudlig vid hälsning.

**Nyfiken**  
Är intresserad av händelser som inträffar och vill gärna undersöka dem i en positiv anda.

**Positiv attityd**  
Har en allmänt glad attityd till livet.

**Trygg**  
Har självförtroende. Rader ut uppkomna skrämsituationer på ett rationellt sätt.

Bild 8. BPH-sammanfattande beskrivning.

## BPH Avelshund

I BPH på individnivå kan du också hitta statistik avseende en avelshunds avkomor. Du börjar med att välja vilken hund du är intresserad av. Välj sedan "Statistik avkomor" i vänstermenyn. Du får då upp denna sida (Bild 9):

**Hundar**  
Sök / välj hundar  
Hundinfo  
Stamtavla  
Veterinärdata  
Tävlingsresultat  
MH diagram  
BPH diagram  
Kuller och avkomor  
Statistik avkomor

**Provarning**

**Raser**

**Inställningar**

**FAQ**

**Hjälp**

**Till skk.se**

Typ: **Hälsa**  
MH  
BPH

**HD, nya protokollsystemet**

Antal reg. valpar	Antal undersökta valpar	HD grad A	HD grad B	HD grad C	HD grad D	HD grad E
50	16	68,8 % ( 11 st)	12,5 % ( 2 st)	6,3 % ( 1 st)	12,5 % ( 2 st)	- % ( 0 st)
<b>Rasmedelvärde</b>		61,4 % ( 846 st)	16,9 % ( 233 st)	12,8 % ( 177 st)	8,1 % ( 111 st)	0,8 % ( 11 st)

**ED**

Antal reg. valpar	Antal undersökta valpar	ED ua (0)	ED grad 1	ED grad 2	ED grad 3
50	17	88,2 % ( 15 st)	- % ( 0 st)	- % ( 0 st)	11,8 % ( 2 st)
<b>Rasmedelvärde</b>		90,9 % ( 1 254 st)	6,3 % ( 87 st)	1,5 % ( 21 st)	1,3 % ( 18 st)

**Ögon, nya protokollet**

	Rasmedelvärde
Antal reg. valpar	50 st
Antal undersökta valpar	6 st
PPM	50,0 % 3 st 8,6 %
PHTVL/PHPV	0,4 %
Kongenital katarakt	0,2 %
Övrig förändring synnerv	0,2 %
Entropion	1,9 %
Makroblefaron	1,5 %
Distichiasis	0,4 %
Katarakt, total. Ärftlig	0,9 %
Katarakt, partiell främre	2,6 %
Katarakt, partiell bakre	1,5 %
Katarakt, partiell ekvatoriell	0,4 %
Katarakt, partiell, BPK	1,7 %
Katarakt partiell främre Y-söm	4,9 %
Katarakt partiell, punktformig	0,4 %
Vitreusprolaps	0,2 %
Ögon, ua	50,0 % 3 st 83,7 %

Bild 9. Hälsa – statistik avkomor.

Som förval ligger "Hälsa" se röd markering ovan. Om du klickar i rullgardinsmenyn kan du istället välja "BPH" och får då upp denna sida (Bild 10):



- Hundar
- Sök / välj hundar
- Hundinfo
- Stamtavla
- Veterinärdata
- Tävlingsresultat
- MH diagram
- BPH diagram
- Kull/hälsycken
- Kullar och avkomor
- Statistik avkomor

Provpårning

Raser

Inställningar

FAQ

Hjälp

Till skk.se

③

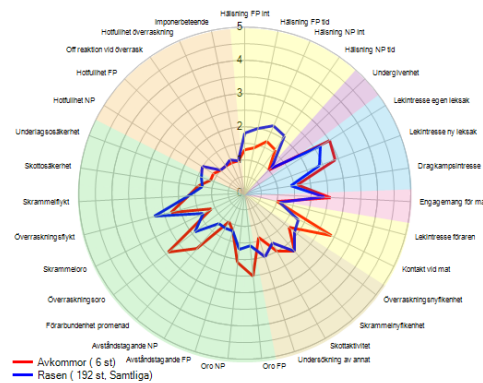
Typ: BPH

Antal reg. avkomor	Genomförd BPH	Varav utan skott	Beskrivaren avbryter	Ägaren avbryter	Ägaren avstår skott	Acceptabelt beteende	Fördjudad genomgång
50	6	0	0	0	0	0	0

- Spindeldiagram
- Sammanfattande beskrivning
- 12-18 månader
- 12-24 månader
- Samtliga

③

Totalt medelvärde för samtliga avkomor



RM = Rasmedelvärde AM = Avkommornas medelvärde

Moment	RM	AM	Avvikelse
Hälsning FP int	1,8	1,3	-0,5
Hälsning FP tid	2,0	1,4	-0,6
Hälsning NP int	2,2	1,7	-0,5
Hälsning NP tid	2,1	1,6	-0,5
Undergivenhet	1,1	1,0	-0,1
Lekintresse egen leksak	2,7	3,0	0,3
Lekintresse ny leksak	2,4	2,9	0,5
Dragkampsintrasse	1,4	1,6	0,2
Engagemang för mat	2,4	2,6	0,2
Lekintresse föraren	1,1	1,0	-0,1
Kontakt vid mat	1,8	2,9	1,1
Övrraskningsnyfikenhet	1,9	1,7	-0,2
Skrammelnyfikenhet	2,3	2,3	0,0
Skottaktivitet	1,7	2,0	0,3
Undersökning av annat	2,0	1,4	-0,6
Oro FP	1,6	2,5	0,9
Oro NP	1,7	2,1	0,4
Avståndstagande FP	1,2	1,2	0,0
Avståndstagande NP	1,2	1,0	-0,2
Förarbundenhet promenad	1,2	2,2	1,0
Övrraskningsoro	1,9	2,9	1,0
Skrammeloro	1,4	1,1	-0,3
Övrraskningsflykt	2,8	2,3	-0,5
Skrammelflykt	1,7	1,7	0,0
Skottosäkerhet	1,3	1,4	0,1
Underlagsosäkerhet	1,4	1,1	-0,3
Hotfullhet NP	1,5	1,1	-0,4
Hotfullhet FP	1,0	1,0	0,0
Off reaktion vid överrask	1,0	1,0	0,0
Hotfullhet överraskning	1,1	1,0	-0,1
Imponerbeteende	1,0	1,0	0,0

Förklaring av färgkodning

Hälsning
Undergivenhet
Lekintresse
Matengagemang
Förarkontakt
Nyfikenhet
Rädsla/osäkerhet
Hot/aggressivitet

Bild 10. BPH – statistik avkomor.

Den valda hanhunden har 50 registrerade avkomor. Sex av dem har ”Genomförd BPH”. Spindeldiagrammet visar medelvärdet för samtliga sex beskrivna avkomor (röd linje) och de kan jämföras med samtliga beskrivna hundars i rasen medelvärde (blå linje). Scroller du nedåt på sidan redovisas medelvärden för beskrivna hundar i varje enskild kull hanhunden har lämnat (Bild 11).

Kull 1

Kull 2

Kull 3, osv...

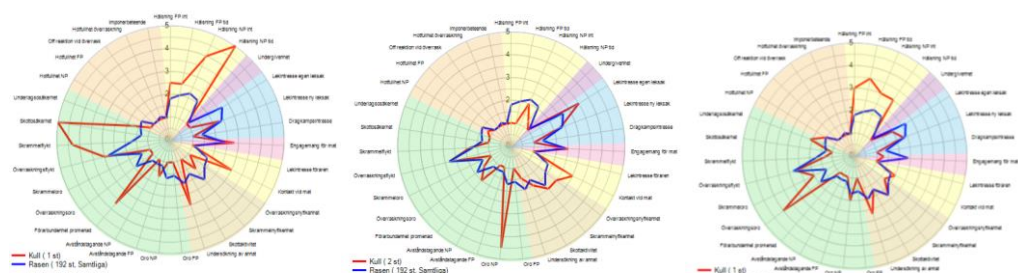


Bild 11. BPH – avkomor enskilda kullar.

Det händer att endast enstaka hundar i varje kull är beskrivna. Detta innebär att den röda linjen får tolkas med försiktighet. Ju fler avkomor som beskrivs desto större tilltro kan sättas till medelvärdet.





## Att se helheten

Spindeldiagram, protokoll och sammanfattande beskrivning ger tillsammans en bra bild av en hunds BPH-beskrivning. Ytterligare en faktor att ta hänsyn till är hur beteendegrupperna i spindeldiagrammet förhåller sig till varandra. Vi kan därför istället jämföra spindelarmar från olika beteendegrupper. Så skulle t ex hälsningen på främmande och närmande person i moment 1 och 6 (gul grupp, socialitet/hälsning) kunna jämföras med hur mycket undergivenhet (lila grupp, undergivenhet), eventuellt avståndstagande (grön grupp, rädsla/osäkerhet) som hunden uppvisar och på så vis ge en mer komplett bild. En hund som t ex hälsar lite, eller inte hälsar över huvud taget, och dessutom reagerar med flykt/avståndsökande och/eller passiv oro, kan antas vara socialt osäker medan en hund som inte är intresserad av att hälsa men i övrigt inte uppvisar avståndsökande beteenden mycket väl kan vara både självsäker och trygg.

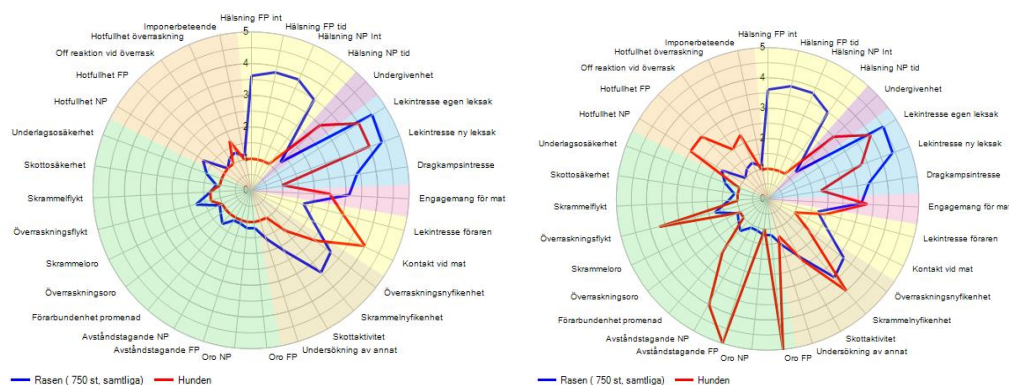


Bild 12. Spindeldiagram för två labrador retriever. Ingen av de båda hundarna hälsar, dvs de ligger på skalans lägsta värde för socialitet/hälsning (övre gula fältet: Hälsning Främmande Person intensitet, Hälsning Främmande person tid, Hälsning Närmande Person intensitet, Hälsning Närmande Person tid). Vi ser att hunden till vänster inte har några sociala rädsor (gröna fältet: Förarbundenhet, Avståndstagande Närmande person, Avståndstagande Främmande person, Oro Närmande person, Oro Främmande person). Hunden till höger däremot visar stor social osäkerhet i flera av spindelarmarna. Det här ger en bild av vikten av att notera eventuella kopplingar mellan olika delar av spindeldiagrammet, inte minst inför ett avelsbeslut. För att få en rättvisande totalbild bör även hundens protokoll och den sammanfattande beskrivningen studeras.

//