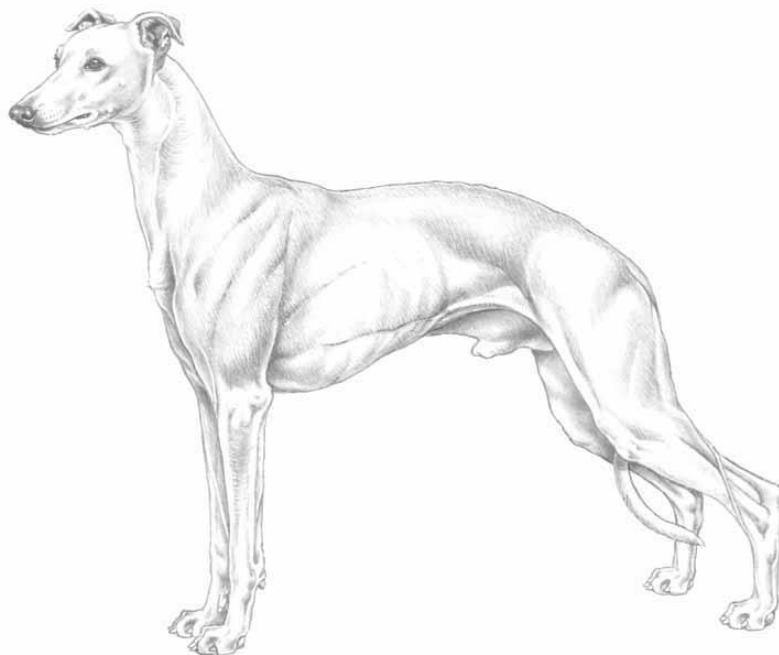




**SVENSKA KENNELKLUBBEN**  
HUNDÄGARNAS RIKSORGANISATION



# BETEENDE- OCH PERSONLIGHETSBEKRIVNING HUND, BPH



## 200-ANALYS WHIPPET

SVENSKA KENNELKLUBBEN  
2020-11-30



## Innehåll

Sammanfattning.....	4
BPH.....	5
Sammanställning av BPH-resultat.....	5
BPH-översikt.....	5
Sammanfattande beskrivning .....	6
Variation inom rasen - sammanfattande beskrivning .....	7
Kommentar – sammanfattande beskrivning.....	9
Kommentar – över alla moment.....	10
Spindeldiagram.....	11
Socialitet/hälsning (inklusive undergivenhet).....	12
Lekintresse (inkl förarkontakt).....	14
Matengagemang.....	14
Nyfikenhet/Utforskande .....	15
Rädsla/osäkerhet.....	16
Hot/aggressivitet.....	18
Att fundera på och diskutera.....	20
Tips!.....	21
Bilagor .....	22
Bilaga 1. Avelsdjur (tikar och hanar) med tre eller fler BPH-beskrivna avkommor åren 2012-2020, ur SKKs databas 2020-10-28 .....	22
Bilaga 2. Om spindel- och stapeldiagrammens värden .....	23
Bilaga 3. Att tolka BPH-resultat – din guide.....	24



*" Whippet skall ha ett vänligt, tillgivet och stabilt temperament. Den är en idealisk sällskapshund och har lätt att anpassa sig både hemma och i sportsammanhang."*

*Ur rasstandard för whippet, fastställd av SKKs Standardkommitté 2019-11-04*

*"I hälsoenkäten 2008 ställdes en fråga till ägarna om de ansåg att deras hundar uppförde sig som förväntat. Hela 90% av ägarna ansåg att de gjorde det, samtidigt fanns det beteenden hos hundarna som ägarna upplevde som problematiska."*

*Ur RAS revidering 2, 2017*

Till

Svenska Whippetklubben

c.c. Svenska Vinthundklubben

Kommittén för hundars mentalitet, KHM, har tagit ett beslut om att samtliga hundraser med fler än 200 beskrivna individer ska få en utförlig redovisning av resultaten för Beteende- och personlighetsbeskrivning hund, BPH. Den så kallade 200-analysen avser att stötta och inspirera special- och rasklubbarna i mentalitetsarbetet. Förslagsvis kan analysen redovisas på ett uppfödar-/medlemsmöte med diskussion och frågestund. Tänk gärna på möjligheten att träffas via videolänk.

Vi uppskattar om analysen görs tillgänglig på klubbens hemsida. SKK publicerar samtliga rasers 200-analyser på [skk.se/bph](http://skk.se/bph), i SKKs Hundrasguide ([skk.se](http://skk.se)) och på SKKs e-tjänst Köpa Hund.

Med vänlig hälsning

SKKs Kommitté för hundars mentalitet, KHM



## Sammanfattning

I 200-analysen för whippet redovisas samtliga resultat från hundar inom rasen som hittills deltagit på Beteende- och personlighetsbeskrivning hund, BPH. Inom rasen finns delvis stor beteendevariation, något som möjliggör avelsurval och avelsframsteg mot önskade egenskaper. På samma sätt kan resultaten användas för att genom ett målinriktat avelsarbete bevara de egenskaper som redan idag ligger på en önskvärd nivå. SKKs förhoppning är att såväl klubb som uppfödare ska kunna använda BPH som ett verktyg för avelsarbetet.

Spindeldiagrammet i 200-analysen redovisas också i SKK Avelsdata och visar rasens medelvärden för de olika beteendeegenskaperna i BPH. Att enbart titta på medelvärden gör det svårt att få en korrekt bild av deltagande hundars mentala egenskaper. Detta eftersom hundarnas olika reaktioner tillsammans bildar ett enda medelvärde för en viss egenskap, trots att hundarna kan ha vitt skilda reaktioner. (Läs mer om medelvärden på sid 23).

I 200-analysen är det därför de stapeldiagram som redogör för beskrivna hundars beteendevariation som står i fokus. 200-analysen redogör alltså främst för rasens beteendevariation något klubben också kan beakta vid eventuella framtida mentalitetsdiskussioner.

Som uppfödare är det bra att vara medveten om variationen inom rasen och inför exempelvis ett avelsbeslut studera tilltänkta avelshundars resultat. Därutöver bör hänsyn tas till familjebilden.

*Den övergripande bilden av whippet utifrån BPH-resultaten* visar på en hund som är måttligt social. Den är relativt lekfull (följer och griper gärna leksaken men är inte så intresserad av dragkamp). Rasen är förhållandevis trygg, nyfiken och utan påtagliga rädslereaktioner. Den är varken aggressiv eller hotfull. Vid en närmare titt på deltagande hundars reaktioner framkommer att beteendevariationen är låg gällande t ex sociala rädslor och skottosäkerhet men större när det kommer till socialitet/hälsningar, nyfikenhet, lekintresse och positiv förväntan vid skott (skottaktivitet).

I dokumentet finns en jämförande tabell mellan whippet och fem andra raser. Jämförelseraserna representerar olika hundtyper och hör till de mest beskrivna raserna. Whippetklubben kan, genom att hämta uppgifter i Avelsdata, själv göra liknande jämförelser t ex med andra vindhunds-/sällskapshundraser.

BPH syftar till att beskriva hundarnas "vardagsmentalitet". *Avsikten med BPH är inte att likrikta alla hundar/hundraser.* Så länge rädslor och aggressioner håller sig inom acceptabla ramar och övriga mentala egenskaper motsvarar uppfödarens och hundägarens förväntningar finns det ingen anledning att sträva efter att göra om raser. I många raser används funktions-/bruksprov för att bedöma hundarnas arbetsförmåga då denna utgör en viktig del av rasens särprägel.

Ett fortsatt arbete från klubbens håll med att stimulera och uppmuntra hundägare att beskriva sina hundar ger ytterligare värdefull information och ökar säkerheten i bilden av rasens mentalitet.

Se även *Att fundera på och diskutera*, sidan 20.



## BPH

Vid Beteende- och personlighetsbeskrivning hund, BPH, dokumenteras hundens reaktioner och uppträdande på två sätt. Dels genom en beteendebeskrivning i protokollet, dels genom en subjektiv redovisning av hur beskrivaren uppfattar hunden, den s k sammanfattande beskrivningen. Tanken är att på detta vis få en mer komplett bild över hundens reaktioner och dess förmodade känsloläge i de olika situationerna. Alla resultat redovisas i SKK Avelsdata på såväl individ- som rasnivå (som spindeldiagram, sammanfattande beskrivning och protokollsnoteringar).

### Sammanställning av BPH-resultat

I 200-analysen finns en genomgång av BPH-data för rasen från SKK Avelsdata. I analysen finns också stapeldiagram som visar variationen för hundarnas reaktioner i de olika momenten. I stapeldiagrammen framgår vilket/vilka moment som ingår i beräkningen. I analysen görs även en reflektion över de beteenden/värden som rasen uppvisar.

Notera att det endast är de svenskfödda hundarna som redovisas i SKK Avelsdatas sammanställningar. 200-analysens *spindeldiagram* är hämtat från Avelsdata och redovisar därmed också enbart svenskfödda hundar. I analysens *stapeldiagram* visas beteendevariation för såväl svenskfödda (blå staplar) som importerade/utlandsägda hundar (röda staplar). I de kommentarer som görs i 200-analysen tas endast hänsyn till svenskfödda hundar eftersom de importerade/utlandsägda hundarna är få till antalet.

Olika antal hundar i BPH-översikt, spindeldiagram respektive analysens stapeldiagram kan bero på data hämtats vid olika datum alternativt att hundar har avbrutits under beskrivningens gång.

### BPH-översikt

BPH-översikten, tabell 1, visar antalet whippet som fötts per redovisat år och hur många av dessa (svenskfödda) som har "genomförd BPH", om de deltagit med eller utan skottmomentet, om de har avbrutit beskrivningen osv. *Observera att översikten är fördelad per födelseår och inte på beskrivningsår.* Det medför att den förändras (i Avelsdata) så snart en ny hund har beskrivits.

Tabell 1. BPH-översikt. Källa: Avelsdata 2020-10-28

Sammanställning per år	2003	2004	2005	2006	2007	2008	2009	2010	2011	2012	2013	2014	2015	2016	2017	2018	2019	2020	Totalt för 2003-2020
Antal födda	301	337	371	391	413	393	353	451	364	413	353	469	402	329	447	436	497	418	7 138
Antal starter BPH	2	1	2	1	2	6	4	14	21	18	23	25	28	18	14	15	17		211
varav genomförda BPH	2	1	2	1	2	6	4	14	21	17	22	25	28	17	13	15	17		207
Med skott	2	1	2	1	2	5	4	14	19	12	20	25	24	16	11	15	17		190
varav - hanar	1	0	0	0	1	1	1	6	6	3	8	13	11	12	5	5	7		80
varav - tikar	1	1	2	1	1	4	3	8	13	9	12	12	13	4	6	10	10		110
Utan skott	0	0	0	0	0	1	0	0	2	5	2	0	4	1	2	0	0		17
varav - hanar	0	0	0	0	0	0	0	0	0	4	1	0	3	0	1	0	0		9
varav - tikar	0	0	0	0	0	1	0	0	2	1	1	0	1	1	1	0	0		8
Ågaren avstår skott	0	0	1	0	0	0	0	0	0	0	0	0	0	0	0	0	0		1
Beskrivaren avbryter	0	0	0	0	0	0	0	0	0	0	1	0	0	1	1	0	0		3
Ågaren avbryter	0	0	0	0	0	0	0	0	0	1	0	0	0	0	0	0	0		1
Oacceptabelt beteende	0	0	0	0	0	0	0	0	0	0	0	0	0	0	0	0	0		0
Fördjupad genomgång	0	0	0	0	0	0	0	0	0	0	0	0	0	0	0	0	0		0

Av tabell 1, BPH-översikt, framgår att:

- av svenskfödda hundar som fötts 2004-2019 har 3,1 % (211 st av 6 720 st) (7138-418=6 720, hundar födda 2020 är för unga för att gå beskrivningen) deltagit på BPH. BPH-resultaten speglar de hundar/delar av rasen som deltar på beskrivningen. Det



kan därmed finnas beteendevarianter i rasen som den BPH-beskrivna delen av populationen inte uppvisat.

- totalt 18 st svenskfödda whippet som genomgår *hela* BPH-beskrivningen avstår skottmomentet. 17 av dessa är anmälda till BPH utan skott ("Utan skott"), för den resterande hunden har föraren under banans gång valt att avstå skottmomentet ("Ägaren avstår skott"). Det betyder att när 9 % av deltagande whippet inte genomgår skottmomentet. För samtliga BPH-beskrivna hundar (svenskfödda samt importer och utlandsägda) oavsett ras är den siffran 5,4 %.
- Fyra svenskfödda whippet fullföljer inte beskrivningen, det vill säga 1,9 % (4/211) av de hundar som deltagit på BPH. Av dessa hundar har 3 st avbrutits av beskrivaren pga rädsla och 1 st av föraren. Av totalt 14 st BPH-beskrivna importer har en (1) avbrutit beskrivningen pga rädsla. I de fall föraren avbryter beskrivningen kan det ha olika orsaker men också här spelar ofta rädlereaktioner hos hunden in. För samtliga BPH-beskrivna hundar (svenskfödda samt importer och utlandsägda) oavsett ras är siffran för avbrutna beskrivningar ca 3,6 %. De whippet som avbrutit beskrivningen har gjort det i samband med moment 4, Överraskning.
- "*Fördjupad genomgång*" – I protokollet finns möjlighet för beskrivaren att göra en fördjupad genomgång. Det kan vara t ex i de fall hunden under eller i samband med BPH uppvisar ett beteende som av beskrivaren bedöms angeläget att åtgärda. Det kan vara av hänsyn till hundens eget välbefinnande, omvärldens krav på samhällsanpassade hundar eller gällande lagstiftning. Framför allt är det överdrivna rädlereaktioner eller stor aggressivitet som påkallar åtgärder. Inom rasen har inte någon hund noterats för fördjupad genomgång.

### *Sammanfattande beskrivning*

Den sammanfattande beskrivningen är beskrivarens subjektiva uppfattning av hunden. Den har visat sig ofta fånga väsentliga delar av en hunds känslor och personlighet.

Den "Sammanfattande beskrivningen" anger om hunden är:

- *Arg* = har lätt att bli arg och visar det med hotfulla beteenden
- *Energisk* = pigg, vaken och alert. Reagerar snabbt på retningar. Kan upplevas som att hunden hela tiden är på gång.
- *Glad i främmande människor* = trivs i umgänget med främmande människor. Svarar gärna på inbjudan till kontakt av främlingar och tar ofta egna initiativ till kontakt.
- *Lekfull* = svarar gärna på lekinviter och bjuder själv gärna till lek.
- *Ljudlig* = reagerar lätt med skall i olika uppkomna situationer. Kan också gnälla i väntan på aktiviteter och vara ljudlig vid hälsning.
- *Nyfiken* = är intresserad av händelser som inträffar och vill gärna undersöka dem i en positiv anda.
- *Positiv attityd* = har allmänt glad attityd till livet.
- *Trygg* = har självförtroende. Reder ut uppkomna skrämselsituationer på ett rationellt sätt.

En skala i fem steg från inte alls (0) till mycket (4) används. Ett lågt värde innebär att hunden/rasen visar egenskapen i liten utsträckning medan ett högt värde innebär att hunden/rasen i hög grad uppfyller definitionen.

I stapeldiagrammen för den sammanfattande beskrivningen redovisar den vågräta axeln skalstegen och den lodräta antalet hundar på respektive skalsteg. Notera att skalstegens



intervall kan variera. De blå staplarna visar svenska hundar och de röda importerade/utlandsägda. Antalet hundar redovisade i stapeldiagrammen varierar beroende på att hundar kan ha avbrutits under beskrivningen.

Variation inom rasen - sammanfattande beskrivning

*Moment 1, Främmande person*

Här beskrivs hundens kontaktbenägenhet med en främmande person och hur glad den blir vid möte. Man tittar också på hundens tendens till oro och/eller undvikande beteenden.

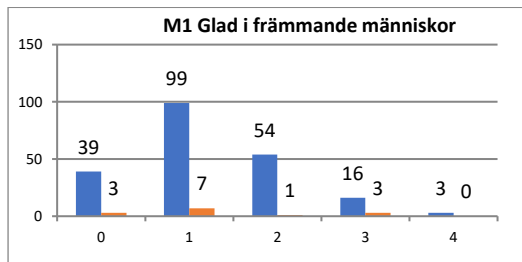


Diagram 1. Moment 1 "Glad i främmande människor"

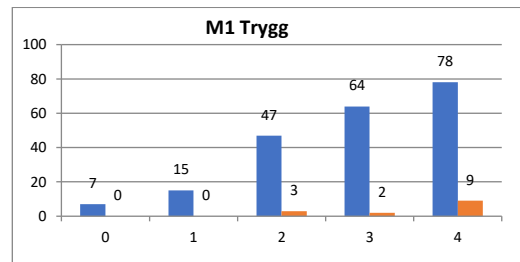


Diagram 2. Moment 1 "Trygg"

*Moment 2, Föremålslek*

Både hundägare och testledare leker med hunden. Momentet har två syften, dels att dokumentera lusten till föremålslek, dels hundens allmänna attityd i leken.

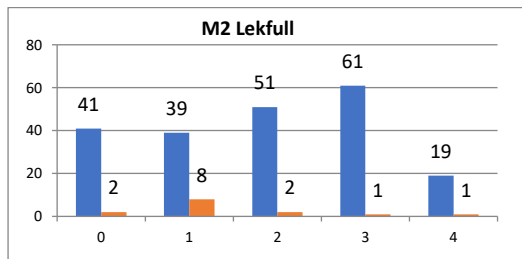


Diagram 3. Moment 2 "Lekfull"

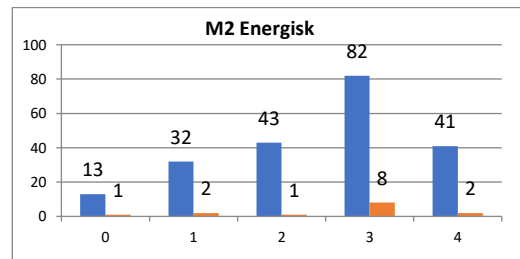


Diagram 4. Moment 2 "Energisk"

*Moment 3, Matintresse*

Hunden får prova att ta godbitar, såväl egna favoriter som av standardiserad modell, ur burkar vars lock antingen är öppna eller olika hårt åtskruvade. Syftet är att dokumentera hur mycket hunden är villig att jobba för att nå godbitarna och hundens allmänna intresse för mat.

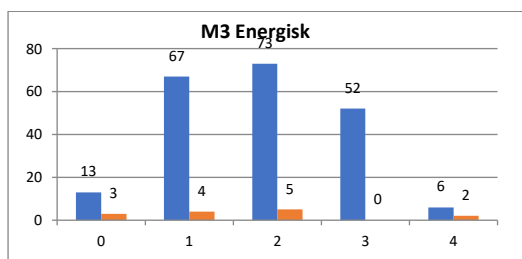


Diagram 5. Moment 3 "Energisk"



*Moment 4, Överraskning*

En halvfigur reses hastigt upp framför hunden när den kommer gående. Här iakttas och dokumenteras exempelvis hur arg eller rädd hunden blir men också hur lätt den har att övervinna en negativ känslomässig upplevelse.

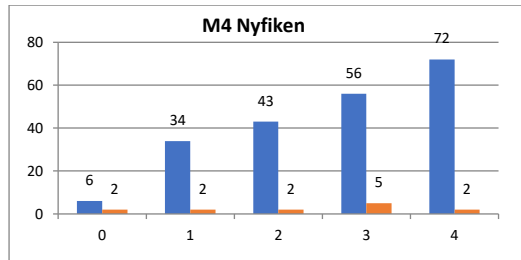


Diagram 6. Moment 4 "Nyfiken"

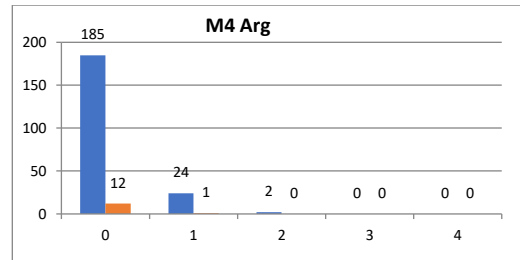


Diagram 7. Moment 4 "Arg"

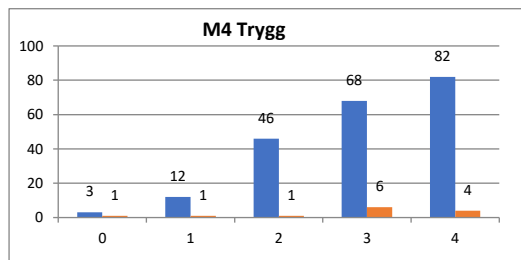


Diagram 8. Moment 4 "Trygg"

*Moment 5, Skrammel*

En metalltrumma med en kedja i genererar ett högt, skramlande ljud som startar när hunden närmar sig. Hunden får gå fram och nosa på trumman. Syftet är att beskriva hundens reaktion vid oväntade ljud.

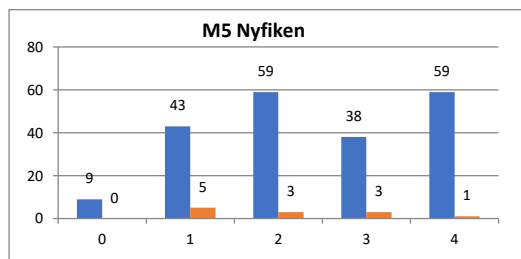


Diagram 9. Moment 5 "Nyfiken"

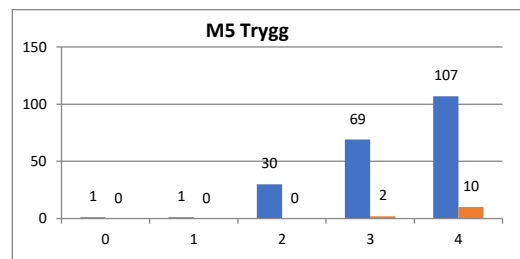


Diagram 10. Moment 5 "Trygg"

*Moment 6, Närmande person*

En person klädd i lång rock, bredbrättad hatt och mörka solglasögon närmar sig långsamt hunden. När personen kommit inom ett visst avstånd vänder den sig om och står stilla. Hunden släpps fram för att undersöka och ta kontakt. Här beskrivs hundens reaktion i möte med en människa som ur hundens perspektiv kan upplevas som avvikande.

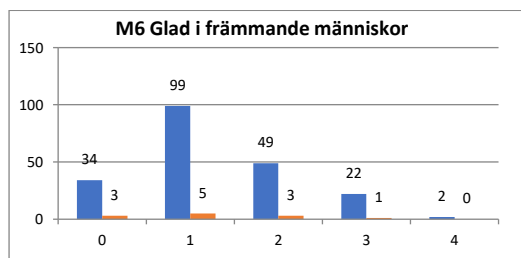


Diagram 11. Moment 6 "Glad i främmande människor"

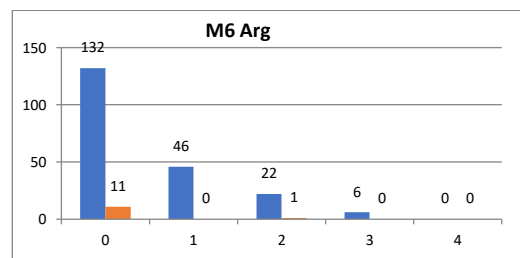


Diagram 12. Moment 6 "Arg"



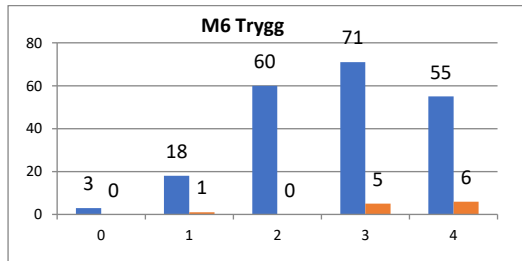


Diagram 13. Moment 6 "Trygg"

### Moment 7, Underlag

Hunden och föraren går över ostadiga underlag. Syftet är att se hur bekväm hunden är med att gå på annorlunda underlag.

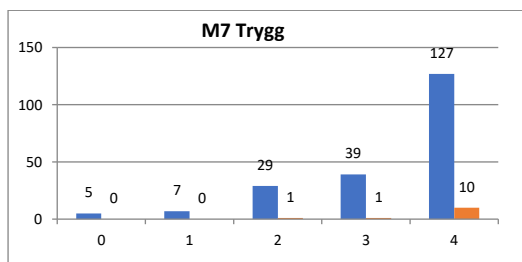


Diagram 14. Moment 7 "Trygg"

### Moment 8, Skott

Två skott skjuts ca 50 m från ekipaget, ett när hund och förare är i rörelse, ett när de står stilla. Syftet är att dokumentera eventuell reaktion vid skott (rädsla eller förväntan).

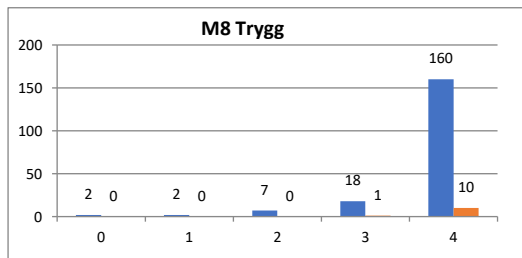


Diagram 15. Moment 8 "Trygg"

Kommentar – sammanfattande beskrivning

Ur ett socialt perspektiv upplevs beskrivna hundar inom rasen som *måttligt glada i främmande människor* och förhållandevis *trygga* (diagram 2, 1, 11 och 13). I moment 6, där figuranten närmar sig hunden i rock och slokhatt, upplevs att hundar av rasen endast blir *arga* i ringa omfattning (diagram 12).

Om vi istället väljer att fokusera på de delar av BPH som beskriver mer *miljöbetingade* reaktioner så är den genomgående trenden att ifråga om trygghet ligger de flesta hundar på skalans högsta värde, det vill säga de är mycket trygga (diagram 8, 10, 14 och 15). Definitionen för *trygg* är: "Har självförtroende. Reder ut uppkomna skrämelsituationer på ett rationellt sätt."

Rasen är nyfiken, i moment 4, vid den hastigt uppdykande halvfiguren, (diagram 6) återfinns var tredje beskriven hund på skalans högsta värde. I många andra raser ligger nyfikenheten



vanligen något lägre. Nyfikenheten varierar något mer i moment 5, skrammel, (diagram 9) men också här ligger en stor andel hundar på högsta värdet.

I moment 4, där hunden överraskas av halvfiguren noteras hur arg den eventuellt blir. För whippetrasen visar den sammanfattande beskrivningen att de flesta hundar inte blir *arga* överhuvudtaget, men ett fåtal noteras för en låg grad av *hot* (diagram 7).

Under föremålsleken, moment 2, ser vi en spridning i *lekfullhet* hos hundarna, allt ifrån hundar som inte leker alls till de som är mycket lekfulla (diagram 2). De flesta hundarna är *energiska* i leken (diagram 4) och något mindre *energiska* i sitt matintresse (diagram 5).

### Över alla moment

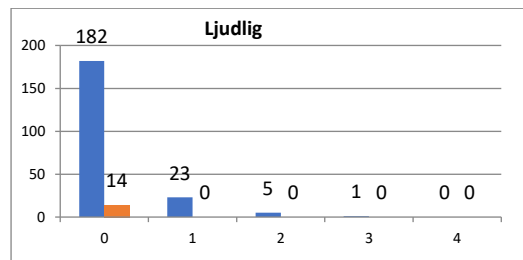


Diagram 16. "Ljudlig"

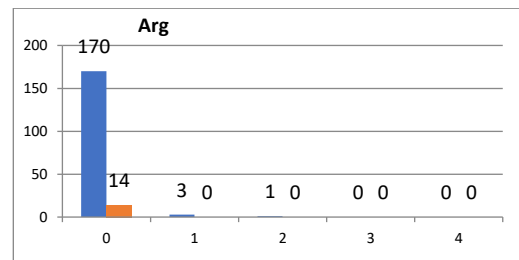


Diagram 17. "Arg"

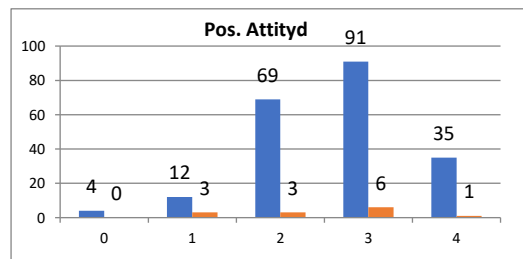


Diagram 18. "Positiv attityd"

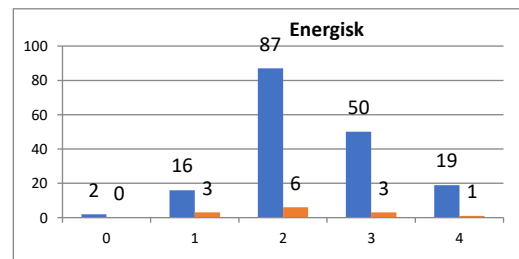


Diagram 19. "Energisk"

### Kommentar – över alla moment

Den momentövergripande sammanfattningen omfattar hundarnas beteenden under hela beskrivningen. *Ljudlig* (diagram 16) och *Arg* (diagram 17) fångar upp hundar som visar dessa beteenden i de sammanhang där de inte förväntas, till exempel ljudgivning mellan momenten eller hundar som blir arga under skramlet. *Positiv attityd* (diagram 18) och *Energisk* (diagram 19) avser hundarnas generella beteende genom hela BPH-banan. *Energisk* och *Arg* har tillkommit i ett senare skede än övriga mätvärden i BPH varför färre hundar har resultat för dessa.

Whippet upplevs som *ljudliga* i mycket ringa grad. Få hundar reagerar med skall eller gnäll under beskrivningens delar där det inte förväntas (diagram 16). Många av hundarna har enligt uppfattningen hos beskrivarna en *positiv eller mycket positiv attityd*, ca 60 % når det högsta, eller näst högsta, skalvärdet (diagram 18). Hundarna beskrivs också som relativt *energiska*, det vill säga relativt vakna och alerta (diagram 19). Rasen tolkas inte som *arg*, nästan inga hundar reagerar med hot eller aggression under beskrivningens delar där det inte kan förväntas (diagram 17) och ingen hund når skalstegens två högsta värden för egenskapen.



## Spindeldiagram

I spindeldiagrammet, precis som i protokollet, hänförs de beteenden hunden uppvisar till olika beteendegrupper. Dessa är identifierade med en färgkodning för att ge en överskådlig redovisning av hundens beteenden under beskrivningen. I spindeldiagrammet har hundarnas reaktioner från BPH bearbetats med hjälp av en beräkningsmodell varefter ett medelvärde har tagits fram. Beräkningsmodellen redovisas i SKK Avelsdata. *Om hunden inte visar beteendet i fråga ges värdet 1 i spindel- och stapeldiagrammen. Skalan sträcker sig därmed från värde 1 till värde 5.*

### Spindeldiagram

### Rasmedelvärde Beteendegrupper

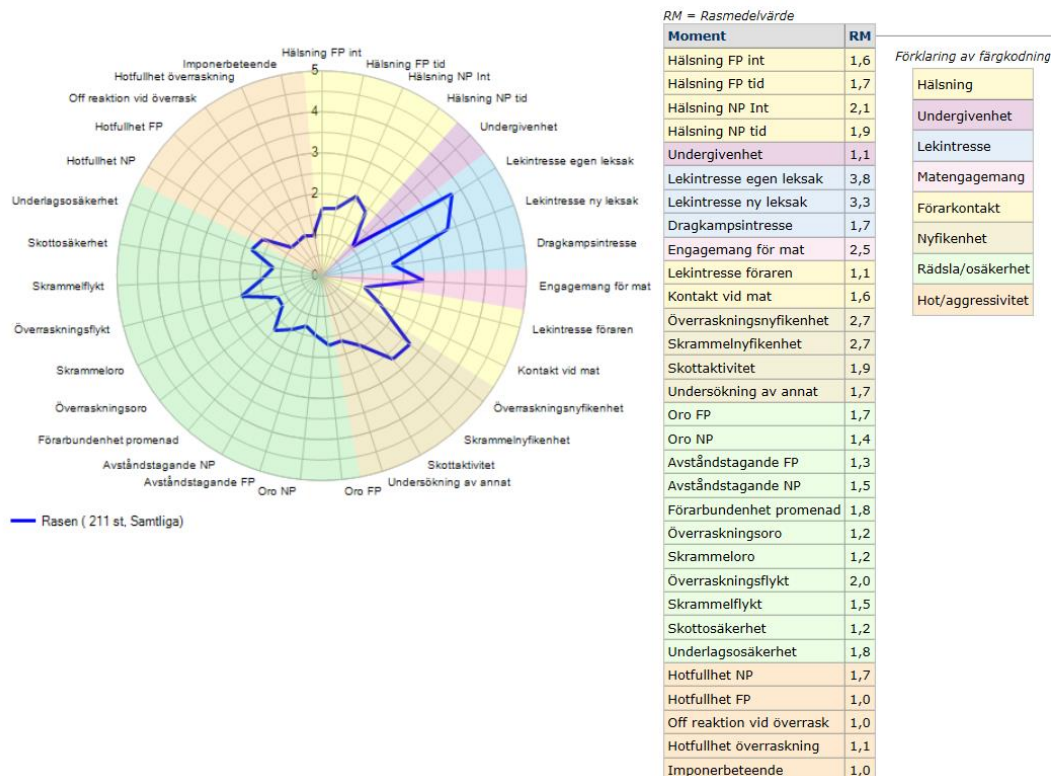


Bild 1. Rasens medelvärde för BPH-resultat baserat på 211 svenskfödda hundar. Spindeldiagrammet och tabellen är indelade i färger utifrån BPHs beteendegrupper. Förkortningar: FP= främmande person (Moment 1), NP= närmande person (Moment 6). Källa: Avelsdata, 2020-10-29.

Läs mer om att tolka spindeldiagram i Bilaga 3, Att tolka BPH-resultat – din guide.



Spindelarm	Medelvärde					
	Whippet	Labrador retriever	Rhodesian ridgeback	Staffordshire bullterrier	Perro de agua espanol	Dansk-svensk gårdshund
Hälsning FP int	1,6	3,5	2,3	3,3	1,8	2,5
Hälsning FP tid	1,7	3,6	2,4	3,3	1,9	2,6
Hälsning NP Int	2,1	3,8	2,6	3,7	2	2,7
Hälsning NP tid	1,9	3,4	2,3	3,3	1,8	2,4
Udergivenhet	1,1	1,4	1,1	1,5	1,1	1,2
Lekintresse egen leksak	3,8	4,4	3,6	4,1	4,2	3,7
Lekintresse ny leksak	3,3	4,4	3,1	3,4	3,2	3
Dragkampsintresse	1,7	3,3	2,1	2,8	2	1,9
Engagemang för mat	2,5	3,1	2,9	2,9	2,8	2,9
Lekintresse föraren	1,1	1,7	1	1,2	1,3	1,2
Kontakt vid mat	1,6	2,4	1,8	2	2	1,7
Överraskningsnyfikenhet	2,7	3,1	2,1	2,6	1,9	2,3
Skrammelnyfikenhet	2,7	3,4	2,7	2,8	2,6	2,6
Skottaktivitet	1,9	2,3	2	2	1,9	2
Undersökning av annat	1,7	1,6	1,7	1,8	1,6	1,9
Oro FP	1,7	1,2	1,7	1,3	1,7	1,7
Oro NP	1,4	1,2	1,6	1,4	1,4	1,2
Avståndstagande FP	1,3	1,1	1,7	1,2	1,9	1,8
Avståndstagande NP	1,5	1,2	1,4	1,3	1,9	1,3
Förarbundenhet promenad	1,8	1,3	1,7	1,6	2,1	1,8
Överraskningsoro	1,2	1,1	1,6	1,2	1,4	1,2
Skrammeloro	1,2	1,1	1,3	1,2	1,2	1,1
Överraskningsflykt	2	1,7	2,8	2,3	2,7	2,4
Skrammelflykt	1,5	1,2	1,7	1,6	1,6	1,6
Skottosäkerhet	1,2	1	1,4	1,4	1,3	1,5
Underlagsäkerhet	1,8	1,4	1,7	1,4	1,7	1,9
Hotfullhet NP	1,7	1,8	2,2	2	2,5	1,9
Hotfullhet FP	1	1	1	1	1	1
Off reaktion vid överrask	1	1,2	1	1	1	1,1
Hotfullhet överraskning	1,1	1,4	1,5	1,4	1,6	1,4
Imponerbetende	1	1	1,1	1,2	1,2	1,1

Bild 2. Medelvärden för whippet och ytterligare fem raser, labrador retriever, rhodesian ridgeback, staffordshire bullterrier, perro de agua espanol och dansk-svensk gårdshund. Jämförelseraserna tillhör de mest BPH-beskrivna raserna och är utvalda för att representera olika hundtyper. Syftet är inte att sträva efter att alla hundar ska vara likadana utan att sätta in respektive ras i ett större sammanhang. Medelvärde 1 i tabellen innebär att hundarna inte visar beteendet i fråga. Källa: Avelsdata, 2020-10-29.

## Socialitet/hälsning (inklusive undergivenhet)

Socialitet i BPH ger en uppfattning om hur hunden hanterar mötet med en främmande person (moment 1) och en person som initialt uppträtt på ett sätt som hunden kan uppfatta som avvikande (moment 6). Här beskrivs hundens kontaktbenägenhet, hur ivrigt och länge den hälsar, om den kanske är undergiven. Hur intresserad en hund är av människor den inte känner och dess agerande vid ett möte är delvis beroende på rastillhörighet men också på individens egen personlighet. Raser som avlats för ett självständigt arbete visar kanske inte samma engagemang i kontakten med människor som de raser där ett bra samarbete varit en förutsättning för att hunden ska fungera väl inom sitt område. En hunds egna erfarenheter, positiva såväl som negativa, spelar också in.

I stapeldiagrammen nedan redovisar den vågräta axeln spindeldiagrammets värden och den lodräta antalet hundar. Notera att skalstegens intervall kan variera. De blå staplarna visar svenska hundar och de röda importerade/utlandsägda hundar. I kommentarerna är de importerade/utlandsägda hundarna inte inkluderade då de endast utgörs av ett fåtal individer.

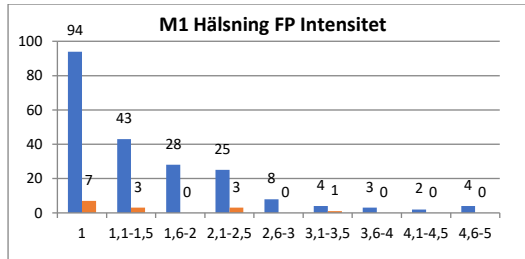


Diagram 20. Moment 1 "Hälsning främmande person, Intensitet"

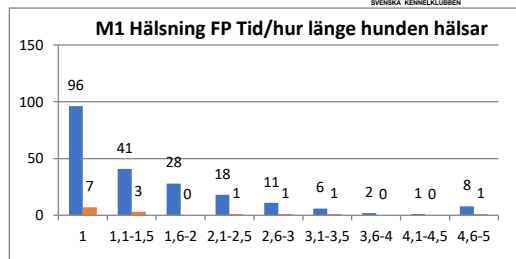


Diagram 21. Moment 1. Hälsning främmande person, Tid"

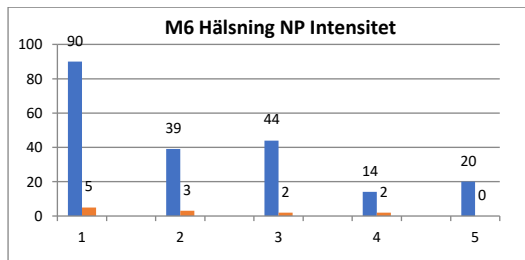


Diagram 22. Moment 6 "Hälsning närmande person, Intensitet"

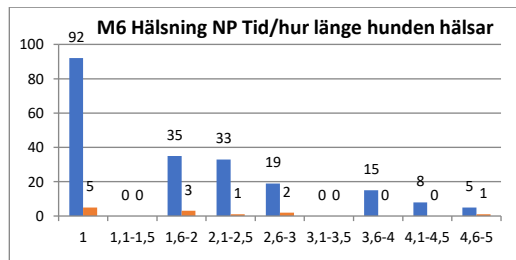


Diagram 23. Moment 6 "Hälsning närmande person, Tid"

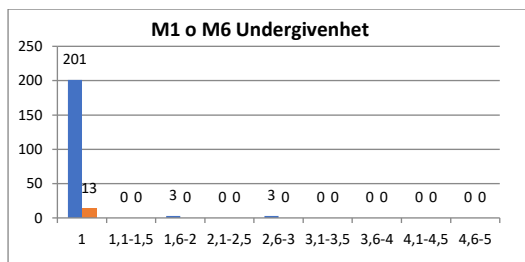


Diagram 24. Moment 1 och 6 "Ungivenhet"

Stapeldiagrammen för socialitet/hälsning visar att många hundar inte är intresserade av att umgås med en främmande (diagram 20) eller en närmande person (diagram 22). Drygt 40 % är inte intresserade av att hälsa alls. Variationen i hundarnas beteende är något större i moment 6 där fler hundar hälsar med högre intensitet än i moment 1 (diagram 22 respektive 20). Generellt brukar det kunna förklaras av att hundarna upplevt en känsla av osäkerhet när den närmande personen går emot dem, som sedan förbyts i lättnad när personen demaskeras.

Inte i något av de båda momenten ägnar hundarna särskilt lång tid åt att hälsa (diagram 21 och 23). De hundar som ligger på högsta värdet hälsar under hela, eller nästan hela, den tid som mäts i momentet. En reflektion kan göras över hur svårt det är att få en "sann" bild av en ras utifrån ett medelvärde (jämför bild 1 sidan 11 med de olika stapeldiagrammen) och att medelvärdet inte speglar den beteendevariation som finns i rasen. Läs mer om medelvärden i bilaga 2, sidan 23.

Begreppet undergivenhet noteras i de moment där socialitet beskrivs. Ett visst mått av undergivenhet kan ibland kopplas till en strävan hos hunden att vara till lags och till följsamhet. Hundar med mer självständig karaktär har sällan ett sådant behov. För hundar som ligger på diagrammets högre värden kan undergivenheten vara ett tecken på osäkerhet. Undergivenheten kan i dessa fall vara en strategi som hunden väljer för att hantera en situation som t ex hälsning. Inom whippet är det endast enstaka hundar som uppvisar någon grad av undergivenhet (diagram 24).



## Lekintresse (inkl förarkontakt)

*Lekintresse* tar fasta på hundens intresse för att leka, dels med ett eget favoritföremål, dels med ett föremål som är standardiserat för BPH. (I den sammanfattande beskrivningen finns möjlighet att gradera hundens allmänna lekattityd vilken inte behöver ha direkt koppling till intresse för föremål och viljan att leka med föraren.) *Lekintresset* och sättet att leka varierar stort mellan olika hundraser. Inte alla är roade av t ex komplekar, det vill säga att konkurrera om ett föremål, medan andra uppskattar det mera. *Förarkontakt* beskriver hundens benägenhet att hålla kontakt med sin förare och vilja att engagera denne i leken.

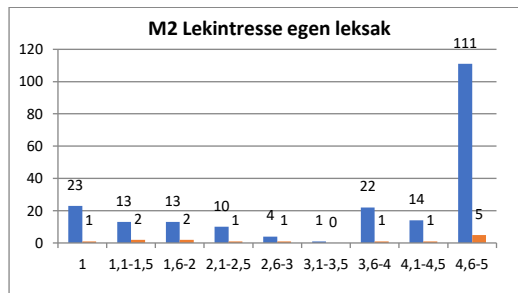


Diagram 25. Moment 2 "Lekintresse egen leksak"

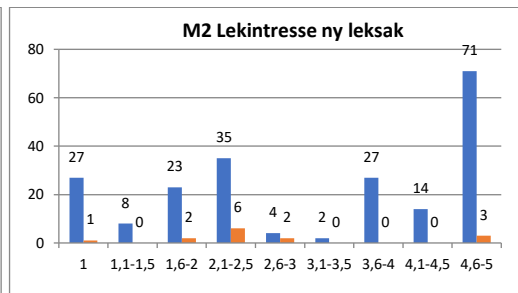


Diagram 26. Moment 2 "Lekintresse ny leksak"

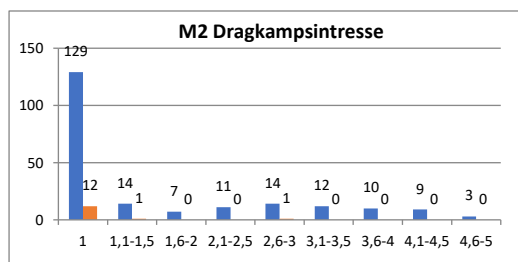


Diagram 27. Moment 2 "Dragkampsintresse"

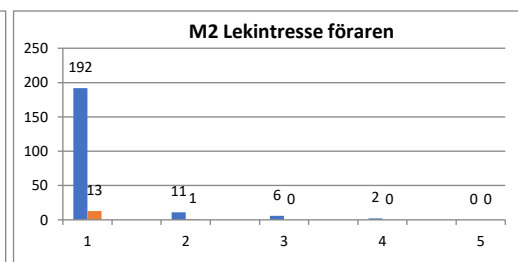


Diagram 28. Moment 2 "Lekintresse föraren"

Stapeldiagrammen avseende *Lekintresse egen leksak* visar att drygt hälften av de beskrivna hundarna i rasen har ett mycket stort lekintresse, dvs de leker intensivt och gärna och under hela beskrivningstiden (diagram 25). *Lekintresset* varierar mer med den standardiserade BPH-leksaken (= ny leksak, spengummi) (diagram 26). Cirka 17 % av hundarna leker inte alls eller i mycket ringa utsträckning (diagram 25 och 26). Stapeln för *Lekintresse ny leksak*, värde 2.1-2.5, omfattar till största delen hundar som springer ut och undersöker den kastade leksaken utan att gripa den.

Majoriteten av de beskrivna hundarna visar inte något som helst dragkampsintresse medan övriga fördelar sig tämligen jämnt över värdena men få når den högsta noteringen (diagram 27). De flesta av hundarna är inte intresserade av att blanda in sin förare i leken (diagram 28). Detta är något whippet har gemensamt med många andra raser.

## Matengagemang

Hundar som har ett intresse för mat eller godbitar är ofta lätta att motivera i en träningsituation. En hund som uppskattar godbitar är i regel beredd att anstränga sig och försöka flera gånger för att nå den eftertraktade belöningen.

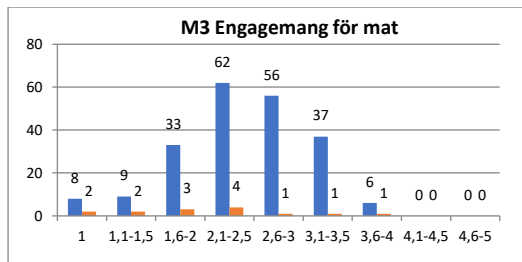


Diagram 29. Moment 3 "Engagemang för mat"

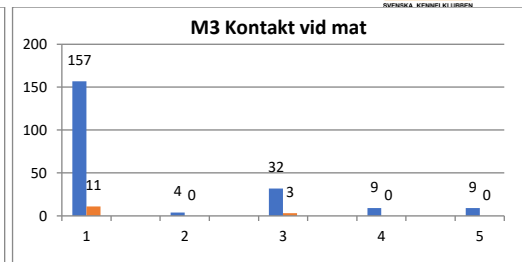


Diagram 30. Moment 3 "Kontakt vid mat"

I stapeldiagrammet till vänster kan vi se att i princip alla hundar visar någon grad av matintresse men att de inte når de högsta värdena för vilka det krävs att hunden både försöker nå godbitarna under hela beskrivningstiden och gör flera fysiska försök att öppna burkarna (diagram 29). I diagrammet till höger framgår att majoriteten av hundarna inte tar kontakt med sin förare för att få hjälp att komma åt godiset (diagram 30).

### Nyfikenhet/Utforskande

Nyfikenhet innebär att hunden har drivkraft att utforska sin omgivning och föremål i både kända och okända miljöer. Har den blivit skrämmd, kan nyfikenheten komma väl till pass eftersom den hjälper hunden att närma sig och undersöka det som utlöst känslan och i förlängningen att komma över den.

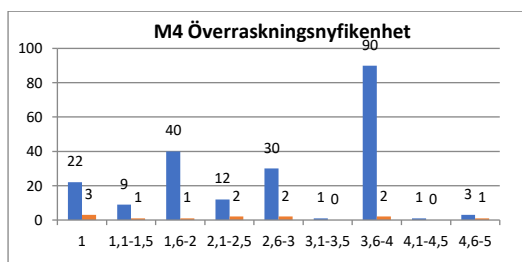


Diagram 31. Moment 4 "Överraskningsnyfikenhet"

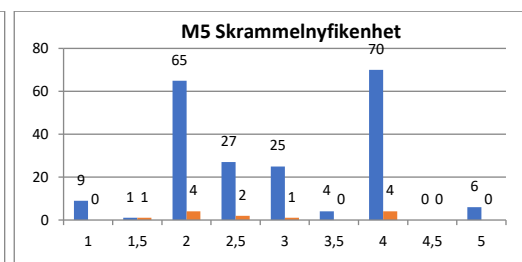


Diagram 32. Moment 5 "Skrammelnyfikenhet"

Stapeldiagram 31 och 32 visar variationen för hundarnas nyfikenhet i de båda momenten. Staplarna för värde 1.6-2 (diagram 31) och 2 (diagram 32) beskriver hundar som behöver lite stöd av sin förare för att ta sig fram till halvfiguren/skramlet. Hundar på stapelvärdet 3,6-4 och 4 har ofta varit snabba fram till retningen men dröjt lite längre med kontakten (dvs att nosa på halvfiguren/skramlet) jämfört med de som får värde 5. Diagrammens övre värden, 4-5, visar hundar med stor eller mycket stor nyfikenhet.

En låg grad av nyfikenhet i de sammanhang BPH beskriver kan ha olika förklaringar. Dels kan hunden vara rädd, vilket hindrar den från att gå fram utan hjälp från föraren, dels kan den bottna i ett mer balanserat intresse som gör att hunden helt enkelt inte bryr sig. Det kan därför vara intressant att jämföra stapeldiagrammen för hur mycket hundarna avståndsreglerar i samma moment (diagram 40 och diagram 42 sidan 17). Jämförelse mellan beteendegrupperna kan också göras för enskilda hundar i deras spindeldiagram i Avelsdata.

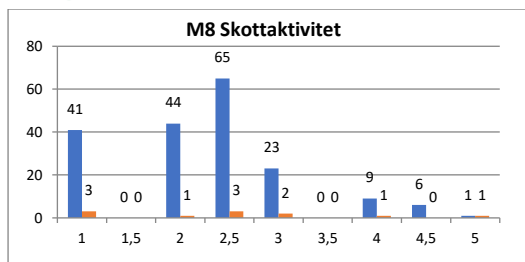


Diagram 33. Moment 8 "Skottaktivitet"

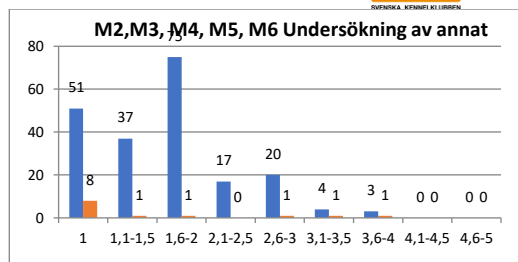


Diagram 34. Moment 2, 3, 4, 5, 6 "Undersökning av annat"

I beteendegruppen nyfikenhet ingår även skottaktivitet, som kan beskrivas som en positiv förväntan hos hunden (diagram 33). Staplarna visar att majoriteten av hundarna reagerar med viss aktivitet när skott avlossas, troligen på grund av en så kallad startreaktion när hundens uppmärksamhet väcks vid det första skottet. Ett fåtal av dessa hundar går upp i en högre grad av aktivitet.

Undersökning av annat visar de hundar som väljer att ägna sig åt någon annan aktivitet (t ex springer iväg och kollar omgivningen) vid sidan om testretningen och beskrivningssituationen (diagram 34). Stapeln för 1,6-2 visar hundar som bland annat ägnat sig åt annat än momentet på låg nivå flera gånger.

### Rädsla/osäkerhet

Rädslor i olika form och grad förekommer hos hundar. Det kan vara miljörädslor som gör hunden obekvämlig, ängslig, kanske till och med flyktbenägen i nya miljöer eller rädd för att gå på vissa typer av underlag. Sociala rädslor riktar sig framför allt mot människor och en generell rädsla för människor är ofta ärftligt betingad, precis som många andra beteenden.

BPH beskriver både miljörädslor och social rädsla. En hund som blir rädd/osäker beskrivs i BPH utifrån begreppen "passiv oro" och "avståndreglering/flykt".

### Sociala rädslor

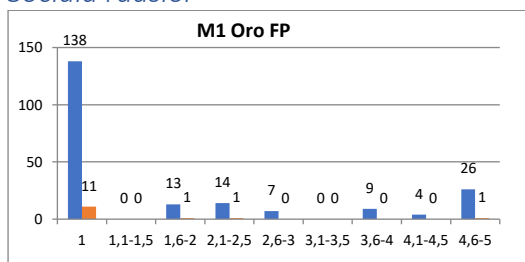


Diagram 35. Moment 1 "Oro främmande person"

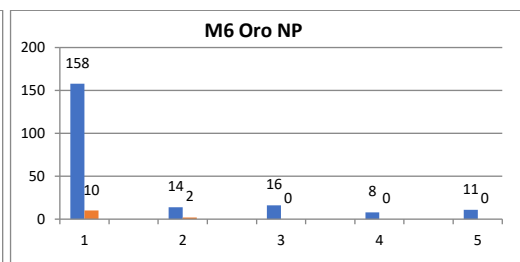


Diagram 36. Moment 6 "Oro närmande person"

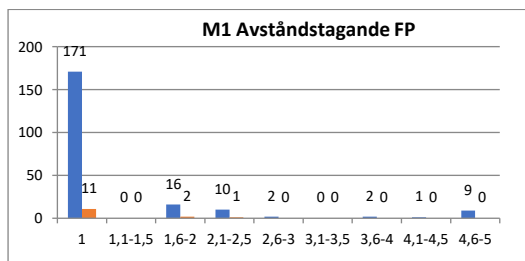


Diagram 37. Moment 1 "Avståndstagande främmande person"

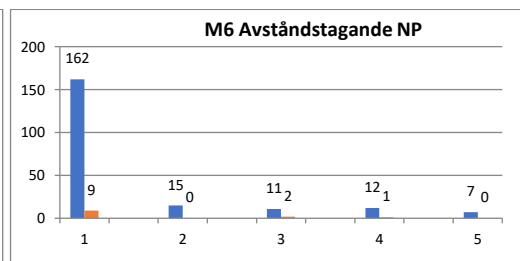


Diagram 38. Moment 6 "Avståndstagande närmande person"

Ovanstående stapeldiagram visar variationen inom whippet avseende social osäkerhet/rädsla. Majoriteten visar inga rädslor i sammanhanget. Ett antal hundar visar



någon grad av *oro/avståndstagande* i moment 1 och 6, det vill säga när en främmande, eller en utklädd, person närmar sig (diagram 35 – 38). Det förekommer whippet på skalornas högsta värden vilket kan innebära att de har visat mindre rädslebetenden upprepade gånger eller blivit mer skrämde i någon del av momenten.

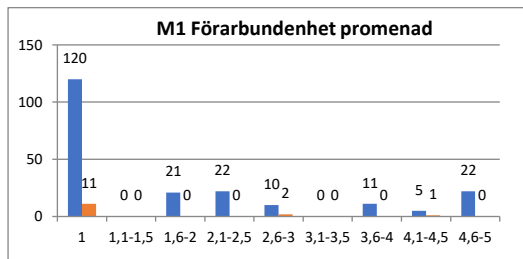


Diagram 39. Moment 1 "Förarbundenhet promenad"

*Förarbundenhet* visar hundens reaktion i en situation där testledaren tar den med för en kort promenad. Kanske vägrar hunden att ens lämna sin ägare, kanske följer den motvilligt med testledaren och visar tydliga tecken på att känna sig obekväm och otrygg. Den hund som vägrar att alls följa med testledaren hamnar på skalans högsta värde. Det gör också den hund som visar upprepade tydlig rädsla att följa med. För whippet kan vi se att majoriteten av hundarna inte har några betänkligheter mot att följa testledaren en bit bort från matte eller husse men ett antal visar mer eller mindre osäkerhet i samband med en promenad bort från föraren (diagram 39).

### Miljörädsor

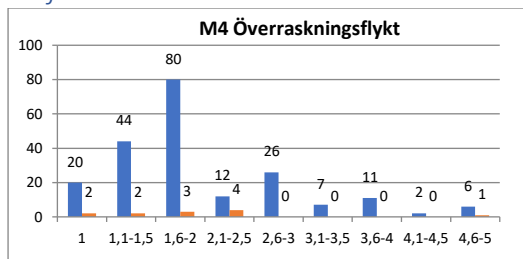


Diagram 40. Moment 4 "Överraskningsflykt"

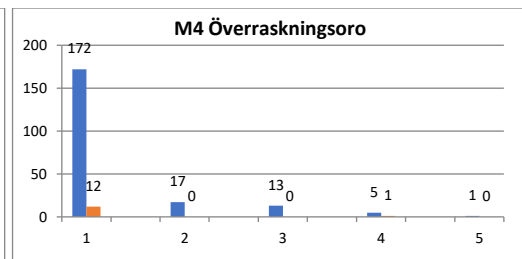


Diagram 41. Moment 4 "Överraskningsoro"

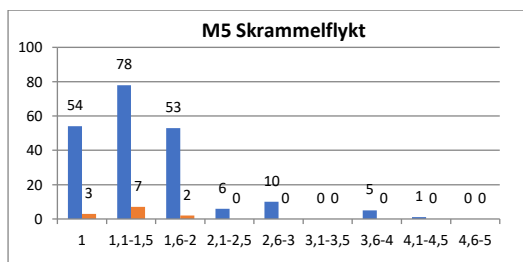


Diagram 42. Moment 5 "Skrammelflykt"

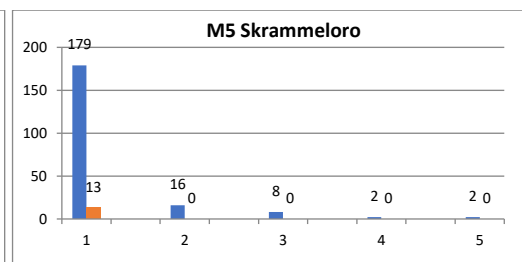


Diagram 43. Moment 5 "Skrammeloro"

Hur orolig en hund blir vid en överraskande händelse och hur långt den avståndsreglerar/flyr beskrivs i moment 4 där en målad halvfigur hastigt dyker upp. Det finns stor variation mellan deltagande hundar. Ett antal hundar avståndsreglerar, alternativt behöver tid på sig för kontroll (tiden det tar för hunden att återgå till ett neutralt känsloläge) men endast ett fåtal hundar hamnar på de högre värdena (diagram 40). Stapeldiagrammet för *överraskningsoro* skulle också kunna rubriceras *passiv oro*. Vi ser att den här formen av rädsleuttryck, där hunden blir passivt stillastående, är relativt ovanligt hos rasen (diagram 41). Färre hundar avståndsreglerer i moment 5, skrammel, än i moment 4, överraskning, och i lägre omfattning (diagram 42). Även i moment 5 är passiv oro ovanligt (diagram 43).



Att hundar blir rädda är ett naturligt beteende. Under BPH-beskrivningen ges hundarna tid till avreaktion, dvs att återgå till ett neutralt känsloläge efter en lite skrämmande/övertäckande upplevelse. I BPH mäts tiden från det att hunden tar kontakt med det som skrämmt/övertäckat den till dess den har kontroll. Detta benämns just *Tid till kontroll*.

I beräkningsformlerna för spindelarmarna, se spindeldiagram sidan 11, för *övertäckningsflykt* och *skrammelflykt* ingår *tid till kontroll*. Ett högt värde i de här spindelarmarna kan alltså genereras av avståndsreglering eller tiden till kontroll, eller av båda tillsammans. Det vanligaste mönstret är att hundar visar större rädslebetenden vid överraskningen ,moment 4, än vid skramlet, moment 5.

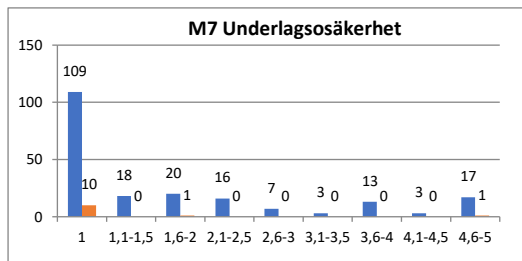


Diagram 44. Moment 7 "Underlagsosäkerhet"

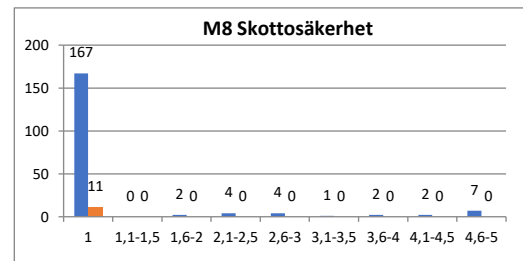


Diagram 45. Moment 8 "Skottosäkerhet"

Drygt hälften av hundarna visar inget obehag eller osäkerhet för att gå på ett annorlunda underlag, dvs de har inte visat tveksamhet eller växlat tempo i någon av passagera eller tvekat/vägrat att beträda underlaget. Övriga hundar fördelar sig längs skalan (diagram 44).

De allra flesta whippet som genomgår BPHs moment "skott" reagerar inte med osäkerhet/obehag. Ett fåtal hundar ligger dock på skalans övre värden (diagram 45). Skottmomentet är frivilligt och hundägaren/föraren bestämmer själv om hunden ska genomföra det. Som tidigare konstaterats är det knappt 9 % av deltagande whippet som inte genomgår moment 8, Skott, se sidan 6.

### Hot/aggressivitet

Många hundar visar någon gång hotbeteenden eller aggressiva beteenden. De utgör ofta ett naturligt inslag i hundens beteendepertoar men ska inte ta sig sådana uttryck att hunden upplevs som skrämmande och problematisk, varken av ägare eller omvärld.

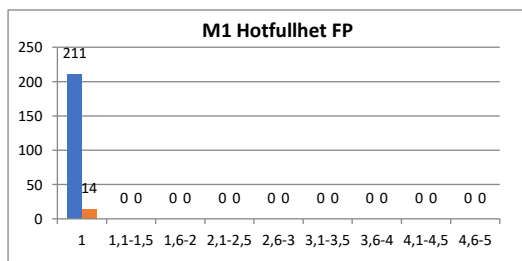


Diagram 46. Moment 1 "Hotfullhet främmande person"

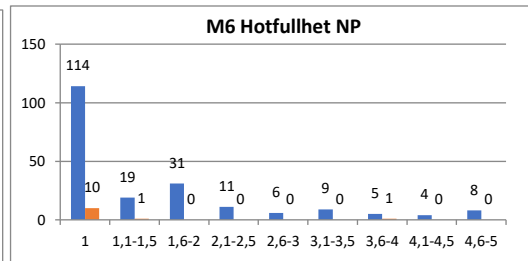


Diagram 47. Moment 6 "Hotfullhet närmande person"

BPH-beskrivningen visar att ingen hundar hotar eller uppträder aggressivt i moment 1, främmande person (diagram 46). Den s k närmande personen (förklädd och med avvikande rörelsemönster, moment 6) ger en större variation i hundarnas hotbeteende (diagram 47). Den högsta stapeln utgörs av hundar som inte uppvisat någon hotfullhet, men det finns också whippet utmed hela skalan. De hundar som hamnar på skalans högsta värde kan göra



det av två anledningar: Antingen visar de en mycket kraftig reaktion – de blir riktigt arga – eller också visar de måttliga hotbeteenden vid upprepade tillfällen.

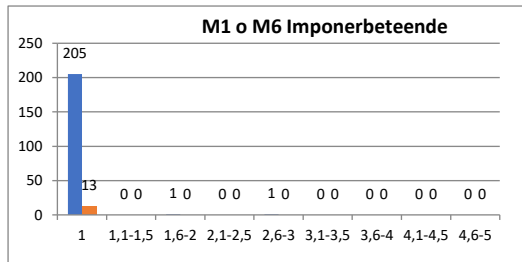


Diagram 48. Moment 1 och 6 "Imponerbeteende"

I BPH beskrivs även så kallat *imponerbeteende*. I detta känsloläge tycks det som om hunden försöker imponera och sända ett, jämfört med vid *hotfullhet*, "tystare" budskap till den andra parten om den egna förmågan att trappa upp konflikten. Dett sker ofta med stel kropp, höjd stilla svans och stirrande mot den andra parten. Detta är ett beteende som i princip inga hundar av rasen visar på BPH (diagram 48).

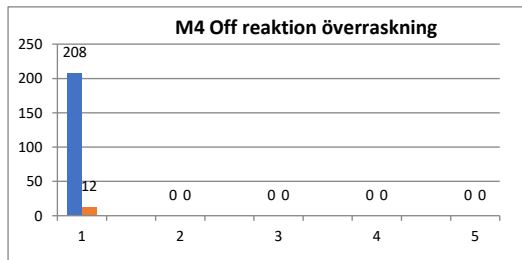


Diagram 49. Moment 4 "Offensiv reaktion"

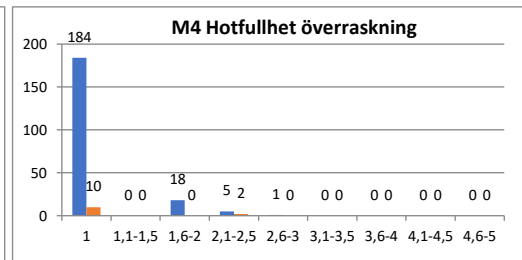


Diagram 50. Moment 4 "Hotfullhet överraskning"

*Offensiv reaktion* beskriver hur benägen en hund är att avancera framåt med en hotfull attityd de första sekunderna efter att den blivit överraskad/övertumlad av halvfiguren i moment 4. Här visar stapeldiagrammet att inga hundar väljer den strategin (diagram 49). Stapeldiagrammet *hotfullhet överraskning* beskriver hur hotfull hundens attityd är under hela momentet (diagram 50). Variationen är här något större. Ett fåtal hundar visar låg hotfullhet.



## Att fundera på och diskutera

En viktig aspekt när resultat från mentalbeskrivningar studeras är om de mentalbeskrivna hundarna är representativa för rasen. Med tanke på antalet årliga registreringar av whippet och den relativt låga andel hundar som deltagit på BPH finns det förmodligen beteendevariationer inom rasen som ännu inte återspeglas i BPH-resultaten. I klubben finns sannolikt den kunskap som gör det möjligt att avgöra hur representativa de beskrivna hundarna är för rasen i sin helhet. I funktioner "Listor" under "Raser" i Avelsdata finns alla BPH-beskrivna hundar uppräknade utifrån beskrivningsdatum, vilket kan utgöra ett underlag. Där går också att sortera hundarna efter namn genom att klicka på den gulmarkerade rubriken.

Regnr	Hundnamn	Køn	Datum	Genomförd BPH	Avbrutit
S10273/2004	Aaniston Afternoons And Coffespoons	H	2012-05-09	ja	-
SE55001/2013	Aaniston Bless Everything Rosie	T	2018-09-09	ja	-
SE31498/2010	Aaniston I Tripped On A Shoelace	T	2012-05-09	ja	-
SE44686/2015	Adagio Lucy Locket	T	2016-08-06	ja	-
SE37150/2010	Airescot Melody Milord	H	2020-09-25	ja	-
SE21276/2019	Alletes Crystal Barakiel	H	2020-04-18	ja	-
SE58730/2016	Alletes Hooked On A Feeling	T	2020-09-25	ja	-
SE57400/2017	Alletes Irish Mist Drambuie	H	2020-07-20	ja	-
SE46823/2014	Alletes Melroy Buckey Racing	H	2018-05-12	ja	-
SE46820/2014	Alletes Melroy Sky Bright Avenger	H	2020-07-20	ja	-
SE21278/2019	Alletes Pearl Shekinah	T	2020-07-20	ja	-
SE16104/2011	Alletes Royal Lambada	T	2020-09-25	ja	-
SE43152/2018	Alletes Royal Strawberry Candy	T	2020-07-20	ja	-
SE43154/2018	Alletes Royal Sweet Hot Chocolate	T	2020-08-29	ja	-
SE38192/2019	Alletes Ruz Barbie Benton	T	2020-09-25	ja	-
SE38195/2019	Alletes Ruz Dag Seegers	H	2020-07-20	ja	-
SE19072/2016	Alletes Ruz Olive Musk	H	2018-05-12	ja	-
SE52185/2013	Alletes W NW Cox Orange	T	2020-09-25	ja	-
SE24794/2010	Amaklinjas All Rights Reserved	T	2012-09-23	ja	-
SE18455/2015	Antheartica's Water And A Flame	T	2016-08-13	ja	-
SE10528/2011	Bellsama	T	2012-09-23	ja	-

Bild 3. I Avelsdatas funktion "Listor" redovisas samtliga hundar (sv+imp) som BPH-beskrivits. Genom att klicka på någon av listans rubriker sorteras den om. På bilden är den gulmarkerade rubriken "Hundnamn" vald för att enklare åskådliggöra antalet hundar med samma kennelnamn.

För raser med subpopulationer kan det vara värdefullt att studera eventuella skillnader i beteende.

I bilaga 1 finns en förteckning över samtliga avelsdjur, tikar såväl som hanar, som har tre eller fler avkommor BPH-beskrivna. I Avelsdata finns det möjlighet att se spindeldiagram för såväl enskilda kullar som avkommegruppen för ett avelsdjur sammantagen. Intressant för klubben kan vara att ta reda på hur stor andel av avelsdjuren totalt som är BPH-beskrivna och om resultatet har funnits *före* ett avelsbeslut.

I spindeldiagrammet är beteendegrupperna (de färgindelade fälten) baserade på moment som på olika sätt avser att beskriva en viss typ av känsloläge hos hunden. Vid en tolkning av ett spindeldiagram är det också viktigt att ta hänsyn till hur dessa grupper förhåller sig till varandra. Så skulle till exempel hälsningen på främmande och närmande person i moment 1 och 6 (i den gula beteendegruppen hälsning) kunna jämföras med hur mycket eventuell avståndsreglering (som ingår i beteendegruppen rädsla/osäkerhet) som hunden uppvisar i samma moment och på så vis ge en mer komplett bild. En hund som t ex hälsar lite, rentav undviker hälsande, och dessutom reagerar med undvikande beteende och/eller passiv oro kan antas vara socialt osäker, medan en hund som inte är intresserad av att hälsa men i övrigt inte uppvisar avståndsökande/oroliga beteenden mycket väl kan vara både självsäker och trygg. Avseende den del av rasen whippet som deltagit på BPH ses generellt inga oroväckande kopplingar mellan olika beteendegrupper.



Motsvarande resonemang kan föras avseende nyfikenhet/utforskande och miljörädsloer, moment 4 och 5. En låg grad av nyfikenhet i de sammanhang BPH beskriver kan ha olika förklaringar. Dels kan hunden vara rädd, vilket hindrar den från att gå fram utan hjälp från föraren, dels kan den bottna i ett mer balanserat ointresse som gör att hunden helt enkelt inte bryr sig om att undersöka föremålen/retningarna. Även här kan det vara intressant att jämföra beteendegrupperna för såväl grupper av hundar som enskilda individer.

Läs mer om att tolka BPH-resultat i bilaga 3.

Whippetklubben skulle kunna diskutera om de BPH-beskrivna hundarnas beteenden motsvarar rasstandarderna och formuleringar i den rasspecifika avelsstrategin, RAS.

Ett fortsatt arbete från klubbens sida med att stimulera och uppmuntra hundägare att beskriva sina hundar ger ytterligare värdefull information och ökar säkerheten i bilden av rasens mentalitet. KHM:s Mentalpool, se nedan, kan delta på medlems-/uppfödarmöten (även via videolänk) och presentera uppdaterad BPH-statistik avseende rasen men också diskutera mentalitet ur ett mer allmänt perspektiv eller bistå med RAS-arbetet.

## Tips!

### Filmen om BPH

SKKs Kommitté för hundars mentalitet, KHM, har startat *Mentalpoolen*, en grupp funktionärer som fungerar som klubbarnas resurs i mentalitetsarbetet och bistår med stöd, information och engagemang. Läs mer om dem på: <https://www.skk.se/mentalpoolen>

Det finns möjlighet för klubbar att ansöka om bidrag för mentalitetskonferens. Läs mer [här](#).

Läs mer om de beteenden som beskrivs i BPH i häftet "Beteendedefinitioner".

Information om [SKKs distansutbildningar](#), Hundens beteende och Mera mentalitet - förstå, tolka och påverka hundars beteende.



## Bilagor

### ***Bilaga 1. Avelsdjur (tikar och hanar) med tre eller fler BPH-beskrivna avkommor åren 2012-2020, ur SKKs databas 2020-10-28***

Regnr	Namn	Totalt antal avkommo	Genomförd BPH
SE18930/2011	SKARNBRO'S OBLADI OBLADA	32	13
SE19072/2016	ALLETES RUZ OLIVE MUSK	50	7
S17027/2009	DIXIETOWN FÖR DUM FÖR POP	13	7
S61822/2009	EMMALINE'S DJ-JULIETTAN	12	7
SE15486/2015	PARNEW I LIKE HOW IT FEELS	11	7
S62980/2008	TWYBORN CHINESE DRAGON	31	6
S11747/2006	IDOMIC'S EL DEL PIERO	21	6
S55876/2009	NAHINIZ BUTTON BAY	14	6
S43837/2006	MACAWE MOONCHILD	7	6
SE46466/2013	BURNT SIENNA SANDSTONE QUARRY	36	5
S47254/2008	SPRINGELDENS SECOND-CHANCE	30	5
S63590/2009	MAGIC COLOUR CYBER BABE	30	5
SE51000/2014	WHIPTAILS DANCE OF DREAMS	17	5
S19150/2008	PLAY A WHILE ARABIA	7	5
SE47051/2015	DIXIETOWN ALTOPPENS ROS	6	5
S19570/2008	TWYBORN BIG BEN	79	4
S36700/2004	KHALIBADH SNÖGUBBE	50	4
SE37150/2010	AIRESCOT MELODY MILORD	42	4
SE52185/2013	ALLETES W N'W COX ORANGE	26	4
SE49111/2012	DIXIETOWN SOFIA DANSAR GO-GO	23	4
SE51818/2013	ISAC V. DIA-ROBINNE	22	4
S61296/2008	BOBBY-LINA'S QUITE A GUY	15	4
SE14973/2013	VALANTI MÄRK HUR VÅR SKUGGA	14	4
S27708/2007	KLENOD'S TILDA	13	4
SE17152/2010	MIBISAN'S MISS CURLY SUE	13	4
LOSH1095209	HUNTING FREE KLINTON	11	4
SE19324/2011	SPRINGELDENS MANDELKUBB	11	4
S18818/2008	BELARA NEMO	6	4
SE42350/2010	DELAKLIN'S U R MY PRECIOUS	6	4
S36213/2009	BURNT SIENNA DREAM ON	37	3
S25212/2001	ZELIG ROKE	28	3
SE56789/2014	ALLETES ROYAL ODON FATALAE	28	3
SE49987/2012	MAGIC COLOUR COSMO CHANEL	26	3
NO55942/09	COURTBORNE SIRIUS BLACK	25	3
S58189/2005	PLAY A WHILE WHITSTABLE BAY ALE	24	3
S36218/2009	BURNT SIENNA SWEET EMOTION	15	3
S11744/2009	NOTA'S CREW INVIDIA	13	3
SE29340/2015	SPRINGELDENS KATTEN OCKSÅ	11	3
S19573/2008	TWYBORN BLUSHING PRINCESS	10	3
SE54273/2016	AKWEY GO-BYE	8	3
SE38505/2013	BLAZING KEYS AIRLIE CASTLE	8	3
S43184/2005	FORTEZZA'S ENVY ME GUCCI	7	3
S42802/2009	LAWTONS OOPS I DID IT AGAIN	7	3
FI36928/13	FIERCE FIREBALL ARROW	6	3



## ***Bilaga 2. Om spindel- och stapeldiagrammens värden***

Utifrån BPH-beskrivningen för hundarna redovisas i SKK Avelsdata BPH-protokollets observationer i spindelarmar i ett spindeldiagram. Värt att uppmärksamma är det faktum att värdena (ex 2, 2,5 etc) i spindeldiagrammet inte är desamma som de faktiska värden hundarna fått i protokollet, utan grundar sig på matematiska beräkningsmodeller (exakt hur de matematiska formlerna ser ut för varje spindelarm redovisas på SKK Avelsdata under informationsknappen).

Resultaten från alla hundar i rasen som deltagit i BPH läggs samman i ett spindeldiagram. Därigenom fås ett medelvärde för varje spindelarm. Ett medelvärde kan dock bestå av summan av resultat som är ytterligheter åt båda håll, det vill säga ett antal hundar som befinner sig högt på skalan sammanslagna med hundar som ligger lågt. I praktiken kan det vara så att endast ett fåtal hundar (eller rentav ingen hund alls) befinner sig på just medelvärdet. Det är ju så att om tio hundar beskrivs och fem får värdet 1 och fem stycken får värdet 5 så blir medelvärdet 3 ( $5 \times 1 + 5 \times 5 = 5 + 25 = 30 / 10 = 3$ ). Men medelvärde 3 kan även erhållas om de tio hundarna bara rör sig mellan ex värdena 2,5 och 3,5. Medelvärdet som spindeldiagrammet visar ger oss alltså *inte* information om variationen i rasen men i de flesta fall får vi ändå en rimlig och hyfsat adekvat bild av populationen förutsatt att de hundar som beskrivits har visat de beteendevariationer som finns i rasen. För att få en tydligare uppfattning av rasens mentala egenskaper måste även variationen inom rasen studeras.

De värden som redovisas i 200-analysens stapeldiagram är omräknade enligt samma modeller som spindeldiagrammets armar. Genom att addera med 1 undviker vi att hundar hamnar på 0, endast de hundar som har avbrutit ett eller flera moment får 0. Det innebär att hundar som i protokollet fått "0" för att de inte uppvisar ett beteende i stapeldiagrammet har värde "1", precis som i spindeldiagrammet. Det medför att spindeldiagrammet blir lättare att läsa i och med att inte flera armar ska trängas ihop i centrum. Ett lågt värde anger att hunden/hundarna visat det aktuella beteendet i liten grad eller under kort tid, ett högt värde följaktligen att hunden/hundarna visat hög grad av beteendet eller uppvisat det under längre tid.

Notera att spindeldiagrammen och stapeldiagrammen för beskrivningen har en skala från 1 till 5, undantaget är stapeldiagrammen för den sammanfattande beskrivningen som har skalan 0 till 4.



## Bilaga 3. Att tolka BPH-resultat – din guide

### Innehåll

SKK Avelsdata.....	24
BPH på rasnivå.....	24
BPH på individnivå.....	26
BPH Avelshund.....	29
Att se helheten.....	31

### SKK Avelsdata

Resultaten från BPH redovisas i SKK Avelsdata (www.skkl.se under rubriken e-tjänster). Här finns information både på ras- och individnivå. För special- och rasklubb är det angeläget att få en helhetsbild av en population, medan man som uppfödare/hundägare kan vara mer intresserad av enskilda hundars resultat. BPH säger inte allt om en ras eller hund men möjliggör en objektiv jämförelse vid t ex avelsurval och diskussioner kring hundars och rasers mentala egenskaper. BPH beskriver enbart hundars beteende. *Att värdera vad som är bra eller eventuellt mindre önskvärt är en fråga för special-/rasklubb och uppfödare.*

### BPH på rasnivå

I menyraden till vänster i bilden nedan finns möjlighet att välja ras, i det här fallet Leonberger. När rasen är vald väljer du BPH i menyn. Du får då upp en översikt (bild 1) över hur många hundar som fötts respektive valt år, hur många som BPH-beskrivits, könsfördelning, hur många som deltagit i skottmomentet, hur många som avbrutits mm. Observera att sammanställningen är fördelad på hundens födelseår och inte på beskrivningsår. Det medför att sammanställningen förändras så snart någon ny hund har beskrivits.

SKK AVELSDATA		Raser												
Svenska Kennelklubben Uppdaterad: 2018-08-29		LEONBERGER												
Hundar		BPH - översikt												
Propparning		Typ: <input type="text" value="översikt"/> Födelseår: <input type="text" value="2007"/> - <input type="text" value="2018"/> <input type="button" value="Visa"/>												
Raser		Sammanställning per år												
SKK / välj ras		2007	2008	2009	2010	2011	2012	2013	2014	2015	2016	2017	2018	Totalt för 2007-2018
Rasinfo		450	435	347	378	348	325	258	274	233	271	206	127	3 642
Statistik registrering		1	2	6	3	14	24	27	20	42	47	5		191
Djur använda i avel		1	2	6	2	11	23	26	18	38	41	5		173
Avelsstruktur - barnbarn		1	2	5	2	11	22	26	17	38	41	5		170
Inavelstrend		0	0	1	1	4	9	7	8	14	16	4		64
Hälsa		1	2	4	1	7	13	19	9	24	25	1		106
BPH		0	0	1	0	0	1	0	1	0	0	0		3
MH		0	0	0	0	0	1	0	1	0	0	0		2
Listor		0	0	1	0	0	0	0	0	0	0	0		1
Inställningar		0	0	0	0	0	0	0	0	1	0	0		1
FAQ		0	0	0	0	0	1	0	2	6	0	0		9
Hjälp		0	0	0	1	3	1	0	2	2	0	0		9
Till skkl.se		0	0	0	0	0	0	0	0	0	0	0		0
		0	0	0	0	0	0	0	0	0	0	0		0
		0	0	0	0	0	0	1	1	1	1	0		4

Bild 1. BPH-översikt

Du kan hitta mer information om rasen genom att i rullgardinsmenyn (röd markering) välja "medelvärde" (bild 2). I tabellen redovisas medelvärdet för varje arm i rasens spindeldiagram för hundar födda ett visst år. Tabellen är alltså inte fördelad på ingående hundars beskrivningsår. Det medför att medelvärdet kan förändras så snart någon ny hunds





resultat har tillkommit. Medelvärdet visar hur hundar födda olika år skiljer sig åt. Notera att utslaget blir mycket osäkert de födelseår som endast har ett fåtal hundar representerade. Skalan går mellan 1 (beteendet har inte visats) och 5 (beteendet har visats i hög grad eller under lång tid).

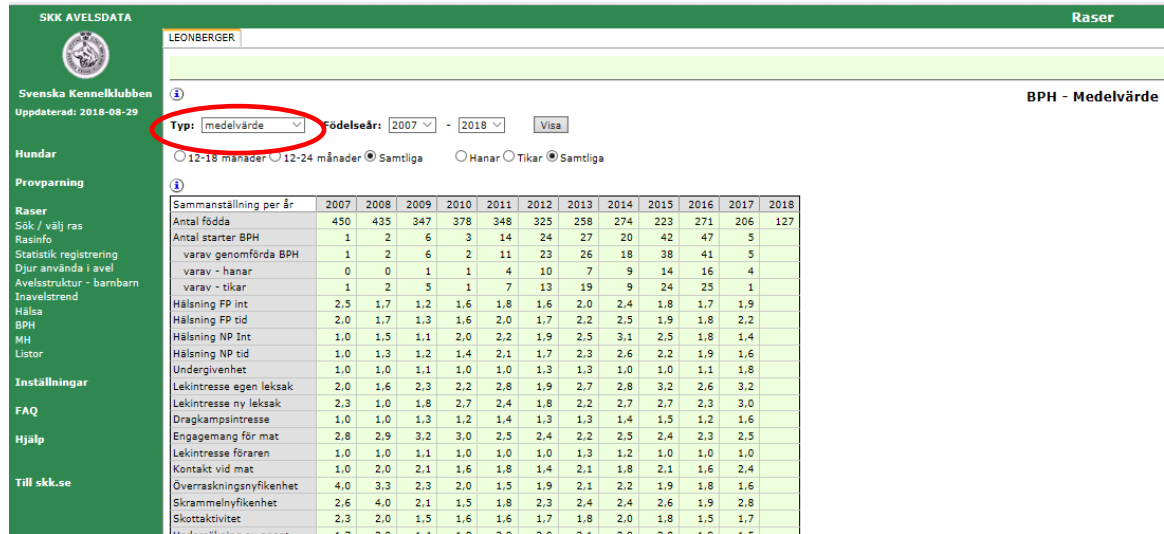


Bild 2. BPH-medelvärde

Längre ner på sidan för "medelvärde" finns rasens spindeldiagram (Bild 3) som redovisar rasens genomsnittliga resultat från BPH-beskrivningen. Här adderas samma beteende, mätt under flera faser, genom en beräkningsmodell för att mer överskådligt illustrera rasens beteenden. Spindeldiagrammet är färgindelad efter de beteendegrupper som beskrivs i BPH. Den blå linjen är genomsnittliga BPH-värden för samtliga beskrivna hundar i rasen. I tabellen till höger på sidan redovisas spindeldiagrammets siffervärden. Observera att rasens medelvärden visas så snart fler än en hund är beskriven. Det innebär att tillförlitligheten för dessa värden kan vara låg fram till dess att ett större antal hundar har beskrivits.

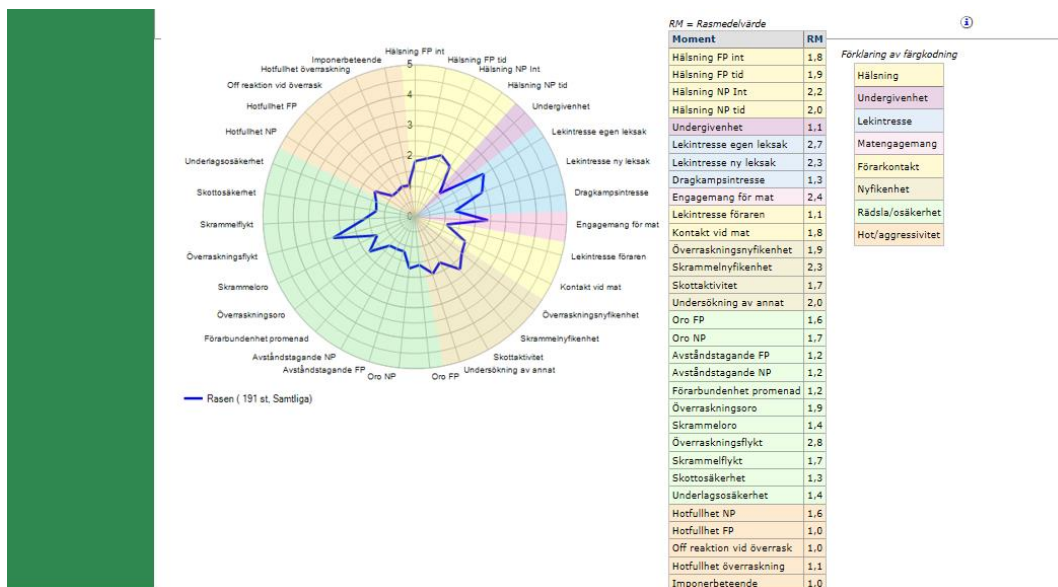


Bild 3. BPH-spindeldiagram för vald ras.

Ännu mer information om rasen återfinns under rullgardinsmenyns rubrik "sammanfattning" (Bild 4, röd markering). Där redovisas beskrivarnas subjektiva uppfattning



om rasens personlighet. Forskning har visat att en subjektiv bedömning många gånger fyller ett värde och ofta fångar väsentliga delar av hundars beteendeegenskaper.

På denna sida redovisas medelvärden för den sammanfattande beskrivningen för samtliga hundar inom Leonberger som deltagit på BPH. Också här presenteras värdena per födelseår och inte per beskrivningsår.

Den "Sammanfattande beskrivningen" anger medelvärden för hur: *Arg, Energisk, Glad i främmande människor, Lekfull, Ljudlig, Nyfiken, Trygg* rasen är och om den har en *Positiv attityd*. En skala i form av fem steg från inte alls (0) till mycket (4) används.

Sammanställning per år	2007	2008	2009	2010	2011	2012	2013	2014	2015	2016	2017	2018
Raser	450	435	347	378	348	325	258	274	223	271	206	127
Antal starter BPH	1	2	6	3	14	24	27	20	42	47	5	5
varav genomförda BPH	1	2	6	2	11	23	26	18	38	41	5	5
varav - hanar	0	0	1	1	4	10	7	9	14	16	4	4
varav - tikar	1	2	5	1	7	13	19	9	24	25	1	1
Moment 1: Främmande person												
Glad i människor	2,0	1,0	0,7	1,7	1,3	1,3	1,3	1,7	1,5	1,3	1,2	
Trygg	4,0	3,5	2,7	3,7	2,6	3,0	2,9	3,1	3,5	3,3	2,8	
Moment 2: Föremålslek												
Energisk	2,0	0,5	0,8	1,7	1,4	1,2	1,5	1,9	1,7	1,5	1,6	
Lekfull	1,0	0,5	0,8	1,3	1,3	0,7	1,1	1,4	1,4	1,0	1,4	
Moment 3: Matintresse												
Energisk	1,0	2,0	1,5	1,7	1,4	1,5	1,2	1,8	1,5	1,6	1,0	
Moment 4: Visuellt överraskning												
Nyfiken	3,0	3,0	1,3	1,7	1,0	1,7	1,7	1,8	1,7	1,2	1,2	
Arg	1,0	0,5	0,3	0,0	0,2	0,2	0,2	0,4	0,1	0,2	0,0	
Trygg	3,0	3,0	2,3	2,0	1,6	2,2	2,0	2,2	2,1	2,3	2,0	
Moment 5: Skrammel												
Nyfiken	1,0	3,5	1,3	0,3	1,5	1,4	2,2	2,3	2,4	1,4	1,6	
Trygg	3,0	4,0	2,5	1,3	2,4	2,8	2,8	3,3	3,2	3,2	3,6	

Bild 4. BPH-sammanfattning.

Under rubriken *listor* i den gröna vänstermenyn (Bild 5, röd markering) finns möjlighet att ta reda på vilka hundar som har deltagit på BPH under en given tidsperiod. Resultat kan sökas från 1990 och framåt. Uppgifterna baseras på beskrivningsdatum. Listorna kan skrivas ut genom att texten kopieras och klistras in i Word eller Excel. Till skillnad från övrig statistik i Avelsdata, som avser svenskfödda hundar, visar listor samtliga BPH-resultat.

Antal	BPH	281			
Rasnr	Hundnamn	Kön	Datum	Genomförd BPH	Avbrutt
SE2871/2009	Välbehjäljens Crazy Mix	T	2012-10-07	ja	-
SE2792/2009	Chrimbogens Candy Bounty	H	2014-04-26	ja	-
SE0486/2009	Leonskall's Kizz Me Iza	T	2015-06-13	ja	-
SE3169/2009	Lilla Aventurets Eunike	T	2012-10-01	ja	-
SE2026/2008	Knockando's Qmp Troje Quoc Red	T	2014-05-19	ja	-
SE3732/2007	Leoska's Angelic Azaya	T	2012-10-28	ja	-
SE0229/2008	Endless Edens Rainbow Starlight	T	2013-08-10	ja	-
SE10057/2018	Shimans Honey Nalle Puh	H	2019-05-26	ja	-
SE10059/2018	Shimans Honey Lucy	T	2019-04-06	ja	-
SE10130/2018	know To Be Star Zlota Elita	H	2018-05-19	ja	-
SE10397/2018	Altonastigns Pernod Ricard	H	2019-04-21	-	beskrivaren
SE10400/2018	Altonastigns Clos d'Ambonay	H	2019-04-21	ja	-
SE1170/2016	Fablenas Pric I	H	2017-06-18	ja	-
SE12431/2017	Mathoaka's I'm Your Buddy	H	2018-08-12	ja	-
SE12432/2017	Mathoaka's Family Guy	H	2018-08-17	ja	-
SE12434/2017	Mathoaka's Sunbeam In Your Eyes	T	2018-04-21	ja	-
SE12436/2017	Mathoaka's Hope And Glory	T	2018-08-11	ja	-
SE12437/2017	Mathoaka's Choose To Be Happy	T	2018-06-17	ja	-
SE12693/2014	Fairyroll's Sugar Pie	T	2016-10-16	ja	-
SE13106/2017	Leonskall's Templing Lapetha	T	2018-08-25	ja	-
SE13107/2017	Leonskall's Templing Helga	T	2018-08-25	ja	-

Bild 5. Listor

### BPH på individnivå

På liknande sätt kan du söka information om en enskild hund, dvs på individnivå. Den mest korrekta tolkningen av hundens BPH-resultat får du genom att studera samtliga tre delar av BPH-redovisningen (spindeldiagram, protokoll och sammanfattande beskrivning). Om du endast tar hänsyn till spindeldiagrammet kan resultatet feltolkas eftersom ett högt värde där



kan bero *antingen* på att hunden visat samma beteende upprepade gånger *alternativt* i hög grad, dvs varit t ex mycket glad i främmande människor, mycket arg eller mycket rädd. På första sidan i Avelsdata i menyraden till vänster, under rubriken "Hundar" väljer du ras och/eller registreringsnummer eller söker på hundens namn. På söksidan går det också att göra urval utifrån specifika kriterier t ex hundar inom rasen som har genomförd BPH. När sidan för den valda hunden öppnas väljer du "BPH-diagram" i vänstermenyn. Sidan som nu öppnas har information om beskrivningsort, hundens ålder vid beskrivningen mm (Bild 6). Lite längre ned redovisas resultatet från BPH-beskrivningen i form av ett sk spindeldiagram. Eftersom samma beteende mäts upprepade gånger används en beräkningsmodell för att mer överskådligt illustrera hundens beteenden. Spindeldiagrammets skala går mellan 1 (beteendet har inte visats) och 5 (beteendet har visats i hög grad eller under lång tid) och de olika beteendegrupperna redovisas med olika färger. I spindeldiagrammet finns två olika linjer. Den blå beskriver rasens genomsnittliga värden, den röda den aktuella hundens. Du kan alltså jämföra hur den valda hunden förhåller sig till samtliga beskrivna hundars (i rasen) medelvärden. I tabellen vid sidan av spindeldiagrammet redovisas de ingående siffervärdena. Såväl rasens medelvärden (RM) som hundens värden (HM) och skillnaden dem emellan (Avvikelse) redovisas. Observera att rasens medelvärden visas så snart fler än en hund är beskriven. Det innebär att tillförlitligheten för medelvärdet kan vara lågt fram till dess att ett större antal hundar har beskrivits. Spindeldiagrammet redogör endast för de moment som den valda hunden har genomfört. För hundar, för vilka beskrivningen avbryts, ingår de genomförda momenten i spindelberäkningarna.

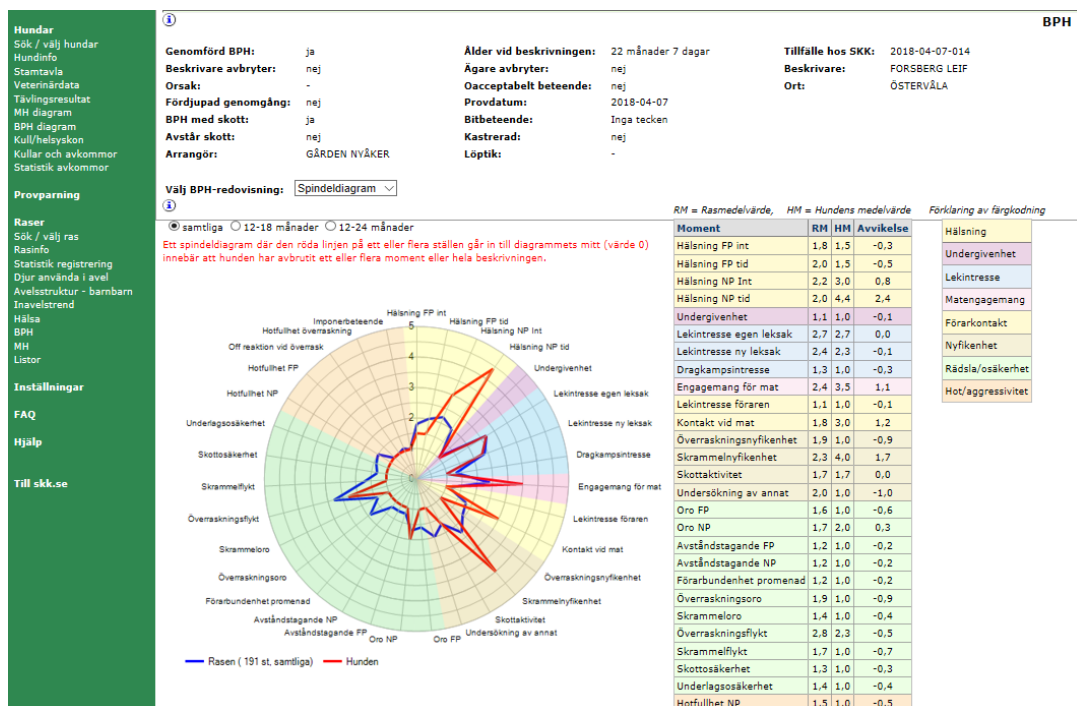


Bild 6. BPH-spindeldiagram.

All information om beskrivarens noteringar för den valda hunden hittar du om du väljer BPH-redovisning "Protokoll" (Bild 7, röd markering). I protokollet används skalor för att beskriva hundens beteende i varje sekvens av de olika momenten. En skala kan t ex redogöra för intensiteten i uttrycket medan en annan kan ange under hur lång tid hunden visat beteendet. Lågt värde på skalan innebär att hunden inte uppvisat det aktuella beteendet. Högt värde på skalan innebär att den visat beteendet i stor utsträckning.



Protokollet är, precis som spindeldiagrammet, färgindelad efter de beteendegrupper som beskrivs i BPH. I de fall en hund har fått en sekvens avbruten är den delen av protokollet nedtonad (svagt grå).

Genom att klicka på den gröna knappen märkt "beskrivning" får du tillgång till definitioner för samtliga skalsteg i protokollet.

Om hunden har en markering för "Allmän undersökning av annat än testsituationen" så har den riktat sin uppmärksamhet mot omgivningen istället för att vara delaktig i det pågående beskrivningsmomentet.

**Svenska Kennelklubben**  
Uppdaterad: 2018-08-29

**Hundar**  
Sök / välj hundar  
Hundinfo  
Slamta  
Veterinärdata  
Tävlingsresultat  
MH diagram  
BPH diagram  
Kull/helsyakon  
Kullar och avkommor  
Statistik avkommor

**Provparning**

**Raser**

**Inställningar**

**FAQ**

**Hjälp**

**Till skk.se**

Ras: svensk lapphund Födelsedatum: 2016-06-09

Hårslag: Storlek: **BPH**

---

Genomförd BPH: nej Ålder vid beskrivningen: 23 månader 16 dagar Tillfälle hos SKK: 2018-05-25-003

Beskrivare avbryter: ja Ägare avbryter: nej Beskrivare: LUNDBERG ANNA

Orsak: Rädsla Oacceptabelt beteende: nej Ort: MÅRSTA

Fördjupad genomgång: nej Provdatum: 2018-05-25

BPH med skott: ja Bitbeteende: Inga tecken

Avstår skott: nej Kastrerad: nej

Arrangör: SKK Löptik: -

Välj BPH-redovisning: Protokoll

**Moment 1: Främmande person** beskrivning

FAS 1	Sekvens 1	Sekvens 2	Sekvens 3
TL går fram och står 5 meter bort	TL står axel mot axel	TL står axel mot axel	TL pratar med/klappar hund
Utforskande	TL står axel mot axel	TL står axel mot axel	TL pratar med/klappar hund
inget utforskande	TL står axel mot axel	TL står axel mot axel	TL pratar med/klappar hund
Positiv hälsning (intensitet)	TL står axel mot axel	TL står axel mot axel	TL pratar med/klappar hund
något svansvift, ngn rörelse mot och/eller blick mot TL:s ansikte	TL står axel mot axel	TL står axel mot axel	TL pratar med/klappar hund
Ingen hälsning	TL står axel mot axel	TL står axel mot axel	TL pratar med/klappar hund
Positiv hälsning (tid)	TL står axel mot axel	TL står axel mot axel	TL pratar med/klappar hund
under kort stund	TL står axel mot axel	TL står axel mot axel	TL pratar med/klappar hund
Flykt/avståndsökande	TL står axel mot axel	TL står axel mot axel	TL pratar med/klappar hund
inga tecken	TL står axel mot axel	TL står axel mot axel	TL pratar med/klappar hund
Passiv oro	TL står axel mot axel	TL står axel mot axel	TL pratar med/klappar hund
inga tecken	TL står axel mot axel	TL står axel mot axel	TL pratar med/klappar hund
Undergivenhet	TL står axel mot axel	TL står axel mot axel	TL pratar med/klappar hund
inga tecken	TL står axel mot axel	TL står axel mot axel	TL pratar med/klappar hund
Hotfullhet	TL står axel mot axel	TL står axel mot axel	TL pratar med/klappar hund
inga tecken	TL står axel mot axel	TL står axel mot axel	TL pratar med/klappar hund
Imponerbeteende	TL står axel mot axel	TL står axel mot axel	TL pratar med/klappar hund
inga tecken	TL står axel mot axel	TL står axel mot axel	TL pratar med/klappar hund
Bitbeteende	TL står axel mot axel	TL står axel mot axel	TL pratar med/klappar hund
inga tecken	TL står axel mot axel	TL står axel mot axel	TL pratar med/klappar hund

Bild 7. BPH-protokoll.

I rullgardinsmenyns "Sammanfattning" visas beskrivarens subjektiva uppfattning om den valda hunden (Bild 8, röd markering). Forskning har visat att en subjektiv bedömning många gånger fyller ett värde och ofta fångar väsentliga delar av en hunds beteendeegenskaper. Den sammanfattande beskrivningen ska alltså ses som ett komplement till hundens beskrivning som redovisas genom protokoll och spindeldiagram. Den sammanfattande beskrivningen anger om hunden är: Arg, Energisk, Glad i främmande människor, Lekfull, Ljudlig, Nyfiken, och om den har en Positiv attityd och är Trygg. En skala i form av fem steg från inte alls (0) till mycket (4) används. Ett lågt värde innebär att hunden visar egenskapen i liten utsträckning medan ett högt värde innebär att hunden i hög grad uppfyller definitionen. Även intryck från hunden mellan momenten inkluderas. Till vänster på sidan redovisas aktuell hunds resultat. Till höger på sidan definieras uttrycken.



**Hundar**  
Sök / välj hundar  
Hundinfo  
Stamtavla  
Veterinärdata  
Tävlingsresultat  
MH diagram  
BPH diagram  
Kuller och avkommor  
Statistik avkommor

**Provarparning**

**Raser**

**Inställningar**

**FAQ**

**Hjälp**

**Till skk.se**

Genomförd BPH: ja  
Beskrivare avbryter: nej  
Orsak: -  
Färdigad genomgång: nej  
BPH med skott: ja  
Avtar skott: nej  
Arrangör: GÅRKEN HVÄKER

Ålder vid beskrivningen: 22 månader 7 dagar  
Ägare avbryter: nej  
Oacceptabelt beteende: nej  
Privatdatum: 2018-04-07  
Bibbetendes: Inga tecken  
Kastrerade: nej  
Löptik: -

Tillfälle hos SKK: 2018-04-07-014  
Beskrivare: FORSBERG LEIF  
Ort: ÖSTERVÅLA

**BPH**

Välj BPH-variant: **Sammanfattning**

**Aktuell hund uppfattas under BPH som:**

**Moment 1: Främmande person**  
Glad i främmande människor: 2  
Trygg: 4

**Moment 2: Föremålslek**  
Energiik: 2  
Ledsfull: 2

**Moment 3: Matintresse**  
Energiik: 3

**Moment 4: Visuellt överraskning**  
Nyfiken: 2  
Arg: 0  
Trygg: 3

**Moment 5: Skrammel**  
Nyfiken: 3  
Trygg: 4

**Moment 6: Närmande person**  
Glad i främmande människor: 2  
Arg: 0  
Trygg: 3

**Moment 7: Underlag**  
Trygg: 4

**Moment 8: Skott**

**Tolkning av de olika egenskaperna**

En hund som får värdet 0 (noll) visar inte alla egenskaperna medan en hund som får värdet 4 visar mycket av egenskaperna. Aktuell hunds resultat redovisas till vänster.

0 = Inne alla, 4 = mycket

**Arg**  
Har lätt att bli arg och visar det med hotfulla blickar.

**Energiik**  
Pigg, valen och alert. Reagerar snabbt på reningar. Kan upplevas som att hunden hela tiden är på gång.

**Glad i främmande människor**  
Trivs i umgänget med främmande människor. Svarar gärna på inbjudan till kontakt av främlingar och tar ofta egna initiativ till kontakt.

**Lekfull**  
Svarar gärna på lekinitier och bjuder själv gärna till lek.

**Ljudlig**  
Reagerar lätt med skall i olika uppkomna situationer. Kan också gnälla i väntan på aktivitet och vara ljudlig vid hälsning.

**Nyfiken**  
Är intresserad av händelser som inträffar och vill gärna undersöka dem i en positiv anda.

**Positiv attityd**  
Har en allmänt glad attityd till livet.

**Trygg**  
Har självförtroende. Rader ut uppkomna skrämsituationer på ett rationellt sätt.

Bild 8. BPH-sammanfattande beskrivning.

## BPH Avelshund

I BPH på individnivå kan du också hitta statistik avseende en avelshunds avkommor. Du börjar med att välja vilken hund du är intresserad av. Välj sedan "Statistik avkommor" i vänstermenyn. Du får då upp denna sida (Bild 9):

**Hundar**  
Sök / välj hundar  
Hundinfo  
Stamtavla  
Veterinärdata  
Tävlingsresultat  
MH diagram  
BPH diagram  
Kuller/helsyskon  
Kuller och avkommor  
Statistik avkommor

**Provarparning**

**Raser**

**Inställningar**

**FAQ**

**Hjälp**

**Till skk.se**

**Typ:** Hälsa  
MH  
BPH

**HD, nya protokollsystemet**

Antal reg. valpar	Antal undersökta valpar	HD grad A	HD grad B	HD grad C	HD grad D	HD grad E
50	16	68,8 % ( 11 st)	12,5 % ( 2 st)	6,3 % ( 1 st)	12,5 % ( 2 st)	- % ( 0 st)
<b>Rasmedelvärde</b>		61,4 % ( 846 st)	16,9 % ( 233 st)	12,8 % ( 177 st)	8,1 % ( 111 st)	0,8 % ( 11 st)

**ED**

Antal reg. valpar	Antal undersökta valpar	ED ua (0)	ED grad 1	ED grad 2	ED grad 3
50	17	88,2 % ( 15 st)	- % ( 0 st)	- % ( 0 st)	11,8 % ( 2 st)
<b>Rasmedelvärde</b>		90,9 % ( 1 254 st)	6,3 % ( 87 st)	1,5 % ( 21 st)	1,3 % ( 18 st)

**Ögon, nya protokollet**

	Rasmedelvärde
Antal reg. valpar	50 st
Antal undersökta valpar	6 st
PPM	50,0 % 3 st 8,6 %
PHTVL/PHPV	0,4 %
Kongenital katarakt	0,2 %
Övrig förändring synnerv	0,2 %
Entropion	1,9 %
Makroblefaron	1,5 %
Distichiasis	0,4 %
Katarakt, total. Ärftlig	0,9 %
Katarakt, partiell främre	2,6 %
Katarakt, partiell bakre	1,5 %
Katarakt, partiell ekvatoriell	0,4 %
Katarakt, partiell, BPK	1,7 %
Katarakt partiell främre Y-söm	4,9 %
Katarakt partiell, punktformig	0,4 %
Vitreusprolaps	0,2 %
Ögon, ua	50,0 % 3 st 83,7 %

Bild 9. Hälsa – statistik avkommor.

Som förval ligger "Hälsa" se röd markering ovan. Om du klickar i rullgardinsmenyn kan du istället välja "BPH" och får då upp denna sida (Bild 10):

- Hundar
- Sök / välj hundar
- Hundinfo
- Stamtavla
- Veterinärdata
- Tävlingsresultat
- MH diagram
- BPH diagram
- Kull/hälsycken
- Kullar och avkomor
- Statistik avkomor
- Provpårning
- Raser
- Inställningar
- FAQ
- Hjälp
- Till skk.se

③

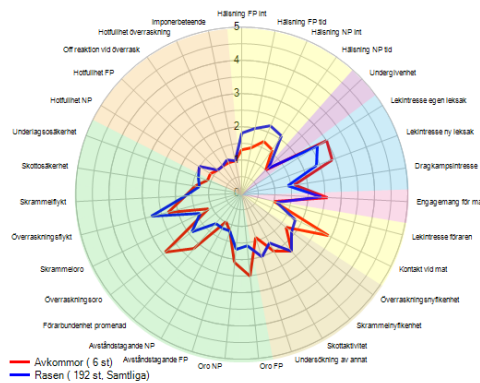
Typ: BPH

Antal reg. avkomor	Genomförd BPH	Varav utan skott	Beskrivaren avbryter	Ägaren avbryter	Ägaren avstår skott	Acceptabelt beteende	Fördjudad genomgång
50	6	0	0	0	0	0	0

- Spindeldiagram
- Sammanfattande beskrivning
- 12-18 månader
- 12-24 månader
- Samtliga

③

Totalt medelvärde för samtliga avkomor



RM = Rasmedelvärde AM = Avkommornas medelvärde

Moment	RM	AM	Avvikelse
Hälsning			
Hälsning FP int	1,8	1,3	-0,5
Hälsning FP tid	2,0	1,4	-0,6
Hälsning NP int	2,2	1,7	-0,5
Hälsning NP tid	2,1	1,6	-0,5
Undergivenhet	1,1	1,0	-0,1
Lekintresse egen leksak	2,7	3,0	0,3
Lekintresse ny leksak	2,4	2,9	0,5
Dragkampsintrasse	1,4	1,6	0,2
Engagemang för mat	2,4	2,6	0,2
Lekintresse föraren	1,1	1,0	-0,1
Kontakt vid mat	1,8	2,9	1,1
Övrraskningsnyfikenhet	1,9	1,7	-0,2
Skrammelnyfikenhet	2,3	2,3	0,0
Skottaktivitet	1,7	2,0	0,3
Undersökning av annat	2,0	1,4	-0,6
Oro FP	1,6	2,5	0,9
Oro NP	1,7	2,1	0,4
Avståndstagande FP	1,2	1,2	0,0
Avståndstagande NP	1,2	1,0	-0,2
Förarbundenhet promenad	1,2	2,2	1,0
Övrraskningsoro	1,9	2,9	1,0
Skrammeloro	1,4	1,1	-0,3
Övrraskningsflykt	2,8	2,3	-0,5
Skrammelflykt	1,7	1,7	0,0
Skottosäkerhet	1,3	1,4	0,1
Underlagsosäkerhet	1,4	1,1	-0,3
Hotfullhet NP	1,5	1,1	-0,4
Hotfullhet FP	1,0	1,0	0,0
Off reaktion vid överrask	1,0	1,0	0,0
Hotfullhet överraskning	1,1	1,0	-0,1
Imponerbeteende	1,0	1,0	0,0

Förklaring av färgkodning

Hälsning
Undergivenhet
Lekintresse
Matengagemang
Förarkontakt
Nyfikenhet
Rädsla/osäkerhet
Hot/aggressivitet

Bild 10. BPH – statistik avkomor.

Den valda hanhunden har 50 registrerade avkomor. Sex av dem har "Genomförd BPH". Spindeldiagrammet visar medelvärdet för samtliga sex beskrivna avkomor (röd linje) och de kan jämföras med samtliga beskrivna hundars i rasen medelvärde (blå linje). Scroller du nedåt på sidan redovisas medelvärden för beskrivna hundar i varje enskild kull hanhunden har lämnat (Bild 11).

Kull 1

Kull 2

Kull 3, osv...

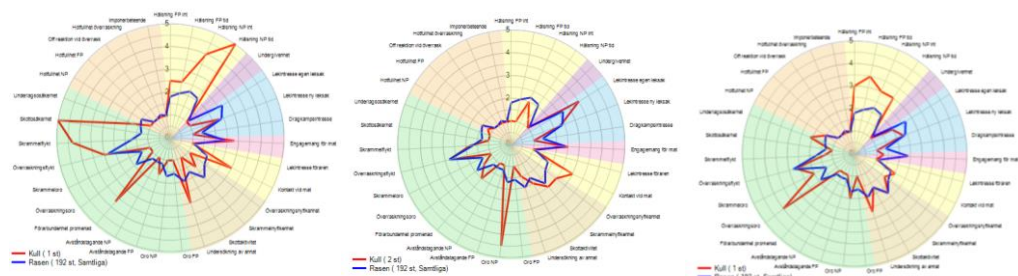


Bild 11. BPH – avkomor enskilda kullar.

Det händer att endast enstaka hundar i varje kull är beskrivna. Detta innebär att den röda linjen får tolkas med försiktighet. Ju fler avkomor som beskrivs desto större tilltro kan sättas till medelvärdet.



## Att se helheten

Spindeldiagram, protokoll och sammanfattande beskrivning ger tillsammans en bra bild av en hunds BPH-beskrivning. Ytterligare en faktor att ta hänsyn till är hur beteendegrupperna i spindeldiagrammet förhåller sig till varandra. Vi kan därför istället jämföra spindelarmar från olika beteendegrupper. Så skulle t ex hälsningen på främmande och närmande person i moment 1 och 6 (gul grupp, socialitet/hälsning) kunna jämföras med hur mycket undergivenhet (lila grupp, undergivenhet), eventuellt avståndstagande (grön grupp, rädsla/osäkerhet) som hunden uppvisar och på så vis ge en mer komplett bild. En hund som t ex hälsar lite, eller inte hälsar över huvud taget, och dessutom reagerar med flykt/avståndsökande och/eller passiv oro, kan antas vara socialt osäker medan en hund som inte är intresserad av att hälsa men i övrigt inte uppvisar avståndsökande beteenden mycket väl kan vara både självsäker och trygg.

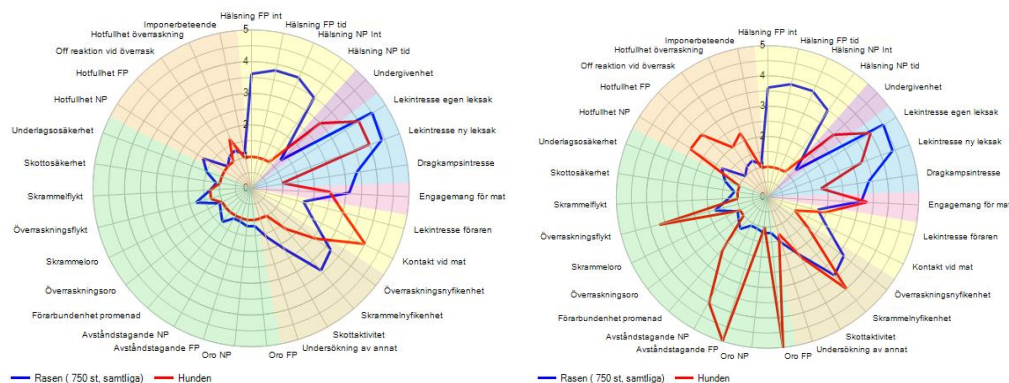


Bild 12. Spindeldiagram för två labrador retriever. Ingen av de båda hundarna hälsar, dvs de ligger på skalans lägsta värde för socialitet/hälsning (övre gula fältet: Hälsning Främmande Person intensitet, Hälsning Främmande person tid, Hälsning Närmande Person intensitet, Hälsning Närmande Person tid). Vi ser att hunden till vänster inte har några sociala rädsor (gröna fältet: Förarbundenhet, Avståndstagande Närmande person, Avståndstagande Främmande person, Oro Närmande person, Oro Främmande person). Hunden till höger däremot visar stor social osäkerhet i flera av spindelarmarna. Det här ger en bild av vikten av att notera eventuella kopplingar mellan olika delar av spindeldiagrammet, inte minst inför ett avelsbeslut. För att få en rättvisande totalbild bör även hundens protokoll och den sammanfattande beskrivningen studeras.

//