



# Welsh Springer Spaniel

*"...byggd för uthållighet och hårt arbete."*

*Rasstandard med bilder och kommentarer*

*Welsh Springer Spaniel Klubben 2014*

Kompendium till SSRKs  
exteriördomarkonferens - september 2014.

Klubbens egna kommentarer är  
genomgående i kursiv stil,  
övrig text består av  
aktuell rasstandard i sin helhet.

Vi hoppas att detta material kommer  
att vara till hjälp och glädje.

Welsh Springer Spaniel Klubben

Redaktion:

Karin Brostam Berglund  
Kicki Kindstrand och Janne Gustavsson

---

*Foton:*

*Karin Brostam Berglund ( s 3, 4, 6, 7, 10, 12, 13, 17, 18 och 19), Maria Törmönen  
( omslagen, s 9, 14 och 15), Camilla Bäckman ( s 8 ), Lena Rösiö ( s 19 ),  
Ola Eriksson ( s 11), Marjo Jakkola ( s 20 ), Susan Riese ( s 9 och 21 ),  
Cindy Ford ( s 9 och 21), John Hartley ( s 20 ), Carola Burman ( s16),  
Annica Högström ( s 18 ) och Per Undén ( s 5 )*

## *Historik och ändamål*

*Det går att belägga förekomsten av röd-vita spaniels i Wales från 1700-talet och framåt.*

*Welsh springer spaniel - eller Tarfgi Cymreig (Cymraeg) som den heter på sitt hemlands vilda tungomål - har en historia till stor del höljd i dunkel. Röd-vita hundar av spanieltyp har funnits i England sedan minst medeltiden. Det finns åtskilliga vittnesmål om detta i litteraturen, och de spaniels som finns avbildade i konsten är oftast röd-vita och av den typ som vi idag kallar welsh springer.*

***...of all the dogs that are so sweet the spaniel is the most complete...***

*Denna gamla engelska versstrof är givetvis en sanning med modifikation. Welshen är dock, liksom övriga spaniels, en oerhört mångsidig ras. Anledningen hittar man givetvis i rasens ursprungliga användningssätt. Medan många av de övriga spanielraserna i huvudsak var den engelska aristokratins hundar, så utvecklades den spanieltyp som idag är welsh springern i det då mycket fattiga Wales.*



*Tavla målad av Maude Earl 1906 föreställande Ch Longmynd Fach och Ch Longmynd Megan. Tavlan tillhör The Kennel Club och anses vara den främsta bilden av rasen genom tiderna.*



*Hundarna var vanliga i de fattiga bondhemmen och var därmed också tvungna att vara användbara till diverse sysslor. De skulle valla, passa gården, fånga råttor och liksom övriga spaniels - jaga.*

*Alla spaniels är ursprungligen jakthundar - använda till jakt på fågel och småvilt. Spanielns arbetsuppgifter omfattar att finna vilt, stöta upp det (eng. "to spring") så att jägaren kan skjuta det. Söket ska vara snabbt och intensivt, och hunden får inte väja för det hinder vegetationen utgör. Samtidigt ska den inte vara utom bösshåll, d v s den ska vara inom en radie på 25 meter från jägaren. När den stött upp viltet ska den förhålla sig lugn under uppflog och skott, för att därefter snabbt och entusiastiskt apportera in bytet till jägaren. Alla som någon gång tränat hund förstår lätt vilka oerhörda krav detta arbete ställer på hunden.*

*Detta ursprungsändamål har gjort welshen till den uppskattade sällskaps-, familje- och sporthund den är idag, med egenskaper som intelligens, samarbetsvilja och lättlärdhet.*





# Rasstandard för Welsh springer spaniel

## Grupp 8

FCI-nummer 126

FCI-standard på engelska publicerad 2009-10-28

FCI-standard fastställd av FCI General Committee 2009-07-28

Översättning fastställd av SKKs Standardkommitté 2010-11-17

*Kommentarer i kursiv text från Welsh Springer Spaniel Klubben*

<b>Ursprungsland/hemland;</b>	Storbritannien
<b>Användningsområde;</b>	Stötande och apportrande fågelhund
<b>FCI klassifikation;</b>	Grupp 8, sektion 2 Med arbetsprov

## Bakgrund/ändamål

Welsh springer spaniel är av mycket gammalt ursprung.

## Helhetsintryck

Welsh springer spaniel är en symmetrisk, kompakt, stark, aldrig högbent hund, tydligt byggd för uthållighet och hårt arbete. Rörelserna är snabba och livliga med stor energi och gott påskjut.





## ***Kommentar Helhetsintryck***

*För att ge ett typiskt helhetsintryck är det viktigt;*

- *att hunden är välbalanserad med samma kraft fram som bak. Här felar många hundar.*
- *att hunden har VÄGVINNANDE rörelser med energi och påskjut. Snabba terrierlika rörelser förekommer och kan inte anses vara typiskt på en spaniel.*
- *att hunden ska vara symmetrisk, kompakt och inte högbent - men aldrig lång eller lågställd.*

*“Workman-like” är ett begrepp som rasspecialister från hemlandet gärna återkommer till.*

*Då mycket av rasens helhetsintryck sitter i rörelser och intryck av att vara byggd för att arbeta, ser vi gärna att de bedöms i rörelse!*



*Ch Metzgard's Moonlight Valley – rasens hitintills vinstrikaste representant i Sverige, med bland annat BIS-vinst på SKKs hundraårsjubileum 1989 på meritlistan. Han ger ett utmärkt exempel på ett korrekt helhetsintryck.*



## Uppförande/ karaktär

Welsh springer spaniel är vänlig, gladlynt och mycket aktiv, aldrig aggressiv eller nervös.

### *Kommentar Uppträdande/ Karaktär*

*De två vanligaste temperamentsmässiga problemen är*

- *överaktiva, stressade hundar som t o m kan visa aggressiva tendenser mot andra hundar i ringen. Tyvärr är det vanligt att dessa premieras högt. Denna typ av temperament är otypiskt och hör inte hemma hos en spaniel, som ska kunna arbeta och vistas tillsammans med både kända och okända hundar utan bekymmer.*
- *otypiskt reserverade och blyga hundar, vilket också bör påverka prissättningen.*



*“Strong, merry and very active.”*

## Huvud

### Skallparti

**Skalle:** Skallen skall vara proportionerlig med lätt välvd hjässa. Partiet under ögonen skall vara väl utmejslat.

**Stop:** Stopet skall vara tydligt markerat.

### Ansikte

**Nostryffel:** Nostryffeln färg kan variera från köttfärgad till mörk. Näsborrharna skall vara väl utvecklade.



*Valp med köttfärgad nostryffel och unghund med mörk nos. Den köttfärgade nosen var helt dominerande fram till 1930-talet, men är idag mycket ovanlig. Båda varianterna är alltså standardenliga.*

**Nosparti:** Nospartiet skall vara medellångt, rakt och tämligen kantigt.

**Käkar/tänder:** Käkarna skall vara starka med ett regelbundet och komplett saxbett.

**Ögon:** Ögonen skall vara medelstora och hasselnötsbruna eller mörka. De får varken vara utstående eller insjunkna. Bindhinnan får inte synas.

**Öron:** Öronen skall vara måttligt lågt ansatta och hänga tätt intill kinderna. De skall vara relativt små, smalna gradvis mot spetsen och till formen i viss mån likna ett vinlöv.

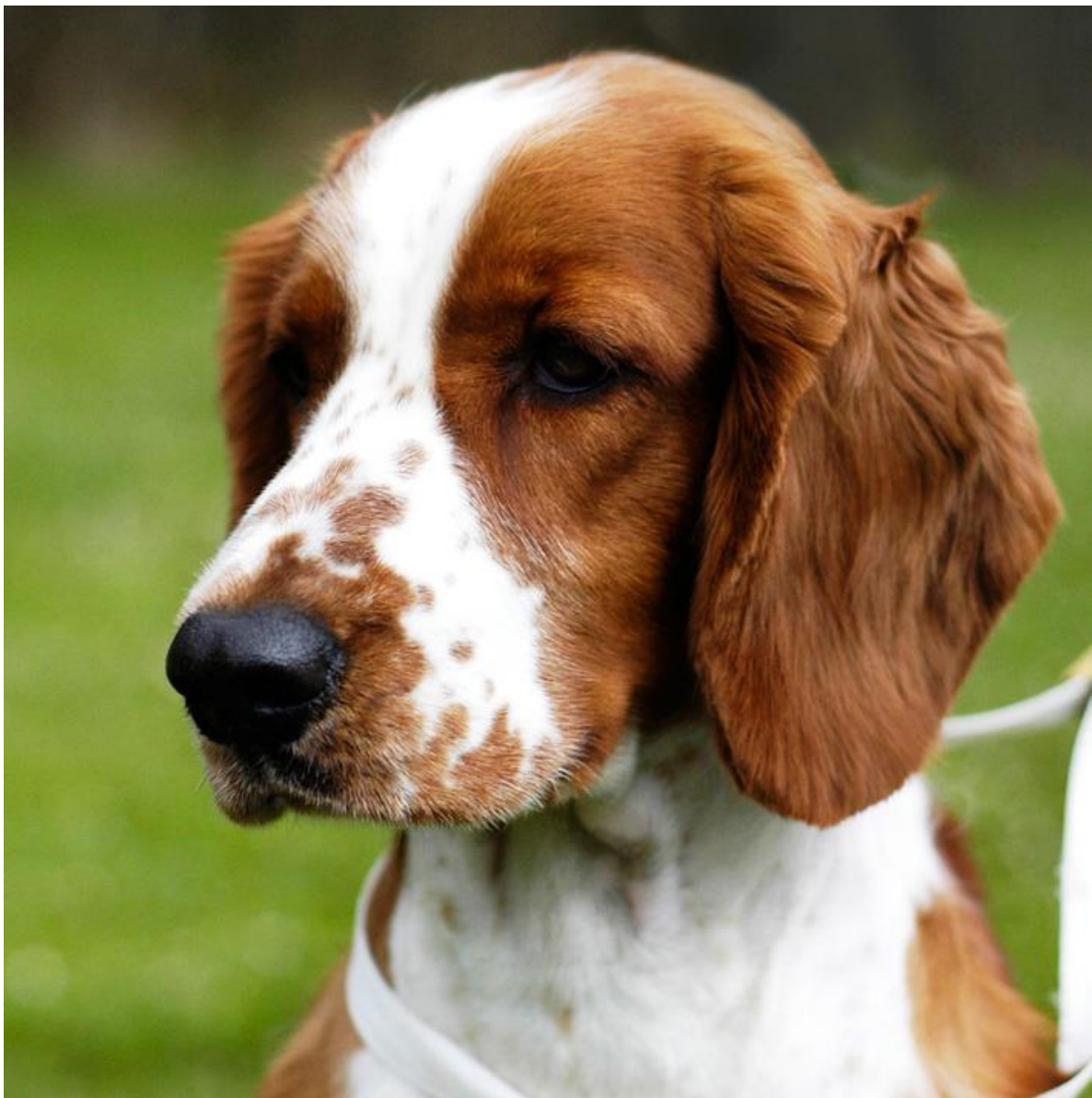


### ***Kommentarer Huvud***

*Ett viktigt nyckelord i standarden är PROPORTIONERLIG. Korrekta proportioner gör huvudet tilltalande för ögat. Detta uppnås genom att det är balans mellan längden på nospartiet och resten av huvudet.*

*I hemlandets gamla standard fanns frasen " A short chubby head is most objectionable" med, vilket var mycket tydliggörande. Detta togs tyvärr bort när The Kennel Club gjorde stora rensningar i standardskrivningar och tog bort många negationer. Detta var synd, då det onekligen gör bilden klarare.*

*Huvudet ska alltså inte vara för djupt, för kort eller för grovt.*



*Nospartiets profil ska vara lite kilformad. En viss typvariation finns här, men de ska inte ha läppar likt en springer, utan vara betydligt torrare.*



*Enligt gammalt sägs det att en welsh springer ska ha ett lite sorgset uttryck, vilket uppnås genom att de är väl utmejslade under ögonen och inte har tunga, grova eller stora huvuden.*

*Det ideala huvudet har en oval skalle sedd uppifrån - inte rund eller fyrkantig. Hela huvudet smalnar sedan av mot nospetsen.*





*Ögonen ska vara lätt ovala med ett mjukt uttryck. Gulaktiga ögon och / eller ett skarpt uttryck är otypiskt. Alltför runda ögon stör uttrycket. Ögonen ska vara medelstora och ha fasta ögonkanter.*

*Öronen är ett av rasens kännetecken, då de ska ha så kallad vinlövsform. Det förekommer ibland lågt ansatta, tunga loobformade öron, typ cockeröron, vilket är otypiskt.*

*Detta juniorpar visar vinlövsformade öron, utmärkta ögon och uttryck – men också den avsaknad av utmejsling som den unga hunden kan ha.*



## Hals

Halsen skall vara lång och muskulös utan överflödigt halsskinn och mjukt övergå i det sluttande skulderpartiet.

### *Kommentar Hals*

*Halsen ska vara lång - men inte överdrivet lång. Halsansättningen är viktigare, då den bidrar mycket till ett typiskt helhetsintryck. Alltför lågställda hundar kan ofta få en i proportionerna längre hals, vilket kan se tjusigt ut men ej är något att eftersträva.*



*Hanhund*

## Kropp

Kroppen får inte vara lång. Den skall vara stark och muskulös. Kroppslängden skall stå i proportion till benens längd.

## Ländparti

Ländpartiet skall vara muskulöst. Det skall vara lätt välvt och smidigt övergå i bakpartiet.



### ***Kommentar Kropp/ Ländparti***

*Länden ska vara LITTE VÄLVD vilket är mycket viktigt för ett rastypiskt helhetsintryck – men det gör inte welsh springern till en svankryggig hund, inte till en överbyggd hund, inte heller till en hund med S-formad rygglinje eller en hund med brant kors! Det är nog det vanligaste förekommande missförståndet att det är rastypiskt med någon av dessa avvikelser.*

*Det är viktigt för ett korrekt helhetsintryck att hunden är stram och muskulös och således behåller sin fysiologiska överlinje även i rörelse. Tänk på helhetsintryckets : "byggd för uthållighet och hårt arbete".*



*Hanhund ovan, tik nedan*



## Bröstkorg

Bröstkorgen skall vara djup och ha väl välvda revben.

### *Kommentar Bröstkorg*

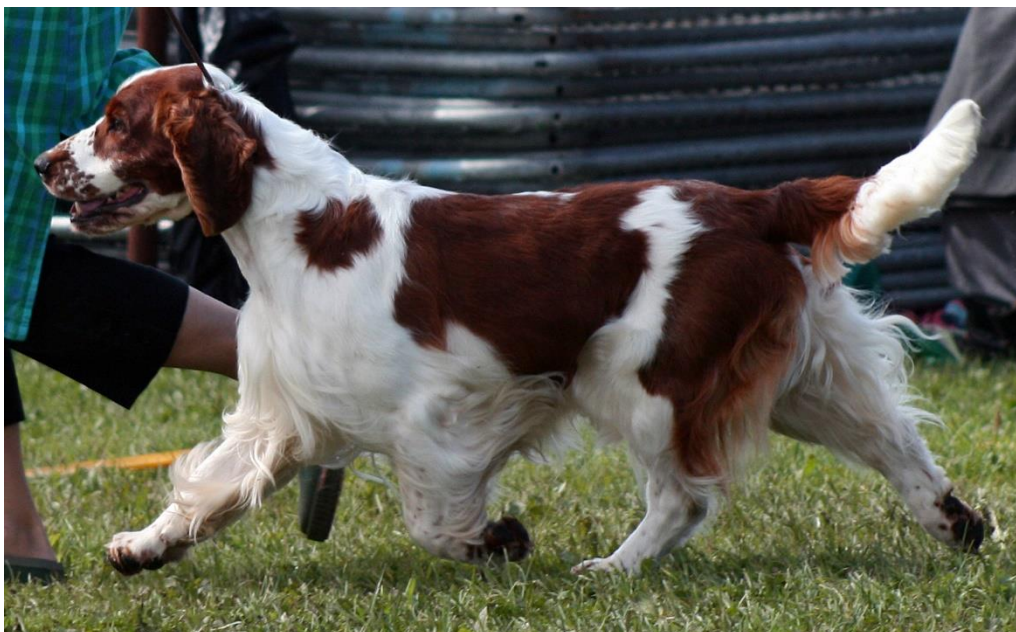
*Bröstkorgen ska vara äggformad i genomskärning. Det är, liksom på alla spaniels, av stor vikt att bröstkorgen är välutvecklad med korrekt välvning och djup. Det förekommer en del flata bröstkorgar på rasen. Dessa hundar kan ändå se mycket tilltalande ut från sidan, men en flat bröstkorg är otypiskt.*

## Svans

Svansen har traditionellt kuperats. Kuperad svans: Svansen skall vara väl ansatt och bäras lågt. Den får aldrig bäras över rygglinjen. Svansrörelserna skall vara livliga. Okuperad svans: Svansen skall vara väl ansatt och bäras lågt. Den får aldrig bäras över rygglinjen. Svansrörelserna skall vara livliga. Svansen skall ha fana. Svansen skall vara i balans med hunden i övrigt.  
SVANSKUPERING ÄR FÖRBJUDEN I SVERIGE

### *Kommentar Svans*

*Svansen ska ses som en förlängning av rygglinjen. Den bärs ungefärligen horisontellt men kan vara aningen högre när hunden är exalterad.*



*Hanhund*



## Extremiteter

### Framställ

**Helhet:** Frambenen skall vara medellånga, raka och ha god benstomme.

**Framtassar:** Framtassarna skall vara runda med tjocka trampdynor. De skall vara fasta och kattlika, inte stora eller spretiga.

### Bakställ

**Helhet:** Bakstället skall vara starkt och muskulöst, brett och välutvecklat. Bakbenen skall ha god benstomme.

**Knäled:** Knälederna skall vara måttligt vinklade och varken inåt- eller utåtvidna.

**Underben:** Underbenen skall vara breda.

**Has/hasled:** Hasorna skall vara lågt ansatta.

**Baktassar:** Baktassarna skall vara runda med tjocka trampdynor. De skall vara fasta och kattlika, inte stora eller spretiga.



### *Kommentar Extremiteter*

*Framställ - även här påpekas att hunden inte ska vara lågställd. Lyrformade framben förekommer på rasen, vilket inte är önskvärt.*

*Tassar – det förekommer underutvecklade tår inom rasen, vilket bör observeras.*

*Bakstället - starkt, brett och muskulöst för att bidra till ett korrekt helhetsintryck.*

### *Hanhund*

## Rörelser

Rörelserna skall vara jämna, kraftfulla och vägvinnande med bra påskjut från bakbenen.

### *Kommentar Rörelser*

*Det är av stor vikt att hunden har en god steglängd. Här falerar många idag.*



*Tik med utmärkt steglängd, rak och silkeslen päls i lagom mängd samt ett mycket rastypiskt helhetsintryck.*

## Päls

**Pälsstruktur:** Pälsen skall vara rak eller slät, silkeslen och tät, aldrig sträv eller vågig. En lockig päls är absolut inte önskvärd. På frambenen liksom på bakbenen ovanför hasen skall det finnas måttliga behäng, öron och svans skall ha lätta behäng.

**Färg:** Endast djupt röd och vit.



## ***Kommentar Päls / Färg***

*Observera att behängen ska vara måttliga. Vi vill inte se en utveckling mot att rasen blir en pälsras. Vad gäller färgen, vill vi påpeka att det inte finns några anvisningar om färgens fördelning. Alla teckningar och proportioner mellan det röda och det vita är alltså standardenliga och bör därmed inte påverka bedömningen.*



### **Storlek/vikt:**

**Mankhöjd:** Hanhund: ca 48 cm   Tik: ca 46 cm

### ***Kommentar Storlek***

*Dessa mått används av rasfolk i hemlandet snarare som maxmått än ungefärliga mått. Vi har idag inga stora bekymmer med storleken, utan rasen håller sig inom en acceptabel variation även internationellt.*

### **Fel**

Varje avvikelse från standarden är fel och skall bedömas i förhållande till graden av avvikelse och dess påverkan på hundens hälsa och förmåga att utföra sitt traditionella arbete.

### **Diskvalificerande fel**

\*Aggressiv eller extremt skygg

\*Hund som tydligt visar fysiska eller beteendemässiga abnormiteter skall diskvalificeras.

### **Testiklar**

Hos hanhundar måste båda testiklarna vara fullt utvecklade och normalt belägna i pungen.

*Exempel på utmärkta welsh springers;*



*Hanhund*



*Tik*





*Hanhund*



*Tik*





*Ung hane*



*Äldre tik*



## *Storvinnare i hemlandet*



*GB Sh Ch Wainfelin Barley Mo var länge rasens rekordhållare avseende antal CCs.  
Han föddes 1984 och är ett utmärkt exempel på den walesiska typen av rasen.*



*GB SH CH Ferndel Cecilia – nämns ofta när rasfolk ombeds nämna den främsta.*

## *Storvinnare i USA*

*Rasen är typmässigt homogen internationellt, vilket väl illustreras av dessa två;*



*US CH Trystyn Statesman Cactus Blue – aktuell storvinnare i USA.*



*US GCH Rolyart's Full of Grace JH – vinstrikaste tik i USA genom tiderna.*





Welsh Springer Spaniel Klubben