

**Rasspecifika avelsstrategier  
för Pyreneisk Mastiff**  
*(Mastin del Pirineo)*



**Pyreneiska Mastiffklubben**  
*(PM-klubben)*

*RAS 2019*

*Revidering av RAS 2013*

## **Innehållsförteckning**

<b>Sammanfattning mål och strategier</b> .....	3
<b>Mentalitet och egenskaper</b> .....	3
Mål .....	3
Strategi .....	3
<b>Population</b> .....	3
Mål .....	3
Strategi .....	3
<b>Hälsa</b> .....	3
Mål .....	3
Strategi .....	3
<b>Exteriör</b> .....	4
Mål .....	4
Strategi .....	4
<b>Allmänt</b> .....	4
<b>Rasens Historia</b> .....	4
<b>Nuläge</b> .....	7
<b>Mentalitet och egenskaper</b> .....	7
<b>Population</b> .....	8
Registreringar .....	8
Djur använda i avel .....	9
Kullstorlek .....	10
Föräldradjurets ålder vid första valpkull.....	10
Inavelsgrad .....	11
Inavelstrend .....	11
<b>Hälsa</b> .....	12
Höftledsdysplasi (HD) .....	12
Kombinationer .....	14
Armbågsdysplasi (ED) .....	15
Föräldradjurets diagnos vid parningstillfället .....	16
<b>Exteriör</b> .....	18
Helhetsintryck .....	18
Viktiga måttförhållanden.....	18
<b>SRD</b> .....	19
<b>Framtid</b> .....	19
<b>Kennlar</b> .....	20

## **Sammanfattning mål och strategier**

### **Mentalitet/egenskaper**

#### **Mål:**

- Att MH/BPH beskriva sina hundar

### ***Strategi:***

- Verka för att uppfödarna ska beskriva sina uppfödda hundar, samt att hundägare ska beskriva sina hundar
- Arbeta för att erbjuda plats på mentalbeskrivning genom rasklubben och special klubben SMHK, för att på så sätt öka antalet MH/BPH beskrivna individer

### **Population**

#### ***Mål:***

- Att bibehålla inavelsgraden på en låg nivå
- Att ingen kombination ska överstiga 6,3 i inavelsgrad (kusinparning)
- Att bättre utnyttja tillgängliga hundar i aveln
- Att motverka matadoravel
- Att öka den genetiska variationen
- Det är viktigt att knyta nya intresserade människor till rasen samt att öka samarbetet mellan gamla och nya uppfödare.

#### ***Strategi:***

- Att till aveln inte använda mer närbesläktade avelsdjur än kusiner motsvarande inavelsgrad på 6,3 %
- Att endast i undantagsfall upprepa samma kombinationer av föräldradyr
- När import sker, är det önskvärt att större hänsyn tas till att om möjligt importera hundar som kan bidra med genetisk variation
- Att varje år avhålla minst ett uppfödare möte, samt medlemsmöten
- Vi skall ta tillvara den kunskap som redan finns inom rasen, lyssna och lära, dra egna slutsatser, dela med dig av egna kunskaper och sätta upp egna mål med standarden och rasens bästa för ögat.

### **Hälsa**

#### ***Mål:***

- Få en så övergripande bild över rasens hälsa som möjligt
- Att hälsoenkät besvaras till ett antal av 50 % av svenska populationens storlek
- Att öka antalet HD röntgade hundar till minst 60 %.
- Att öka andelen ED röntgade hundar överlag, gärna till samma procentsatser som HD-röntgade.
- Pyreneisk Mastiff skall vara en frisk ras som lever länge
- I rasen skall vi ha en stor genetisk variation och andelen anlagsbärare av ärftliga sjukdomar skall vara låg.

#### ***Strategi:***

- Att uppfödare samt ägare uppmanas att informera avelskommitté om diagnoser som påverkar hundens liv menligt eller avlivning. Detta kan ske anonymt via hälsoenkäten.
- Att uppmuntra ägare och uppfödare att höftledsröntga sina djur, oavsett om de ska gå i avel eller ej.
- Att hela syskongruppen HD och ED röntgas.
- Med jämna mellanrum skicka ut hälsoenkäter med klubbtidningen och på hemsidan.

### **Exteriör**

#### ***Mål:***

- Att bevara Pyreneiska Mastiffen som den beskrivs enligt rasstandard och värna om rasens särdrag och detaljer, såsom anatomi och funktion.

- Att värna om en sund anatomi och god konstruktion, som är den grundläggande förutsättningen för ett långt och friskt liv för en så stor och tung ras.
- Att i alla avseenden sträva efter att höja kvalitén hos rasen.

**Strategi:**

- Verka för att ordna rasutbildningar med temat rasstandarderna.
- Under de kommande fem åren inventera rasen beträffande mankhöjd hos båda könen, för att kunna se genomsnittet hos våra hundar. Genom mätning på utställningar i PM klubben och SMHK's regi.
- Styrelsen skall anordna uppfödarmöten där fortlöpande information om rasen ges.



**Allmänt**

Namn: Pyreneisk Mastiff  
 Grupp: 2, sektion 2, FCI 92

Hemland: Spanien (Pyrenéerna)

Användning: Vakt och skyddshund, *men idag i Sverige endast sällskapshund*

Rasklubb: Pyreneiska Mastiffklubben

Specialklubb: Svenska Molosser och Herdehundsklubben

**Rasens Historia**

Vart det än har funnits boskap eller får, har det funnits rövare och plundrare, och därmed behovet av väktare av djurflocken; Mastifferna, som räknar sitt ursprung från de stora legendariska Molosserna.

Under medeltiden utkämpades krig på den Iberiska halvön, mellan kristna i norr; Aragon och muslimer i söder, Castilla, under nästan 700 år. Målet var kontroll över hela landet.

För befolkningen i norr var ull den viktigaste handelsvaran. Bönderna där var nomader. Varg och björn var inte ovanliga i de pyreneiska bergen. Så uppstod behovet av en vakthund, både för djuren och människorna. Pyreneisk Mastiff, eller som den tidigare kallades; "O Mastin", blev en nödvändighet i kulturen.

Upphovet till just rasen Pyreneisk Mastiff är detsamma som för de raser som utvecklats i de sydliga delarna av Europa; från Svarta havet till Atlanten. Gemensamt har de traditioner i vakthållning av får eller boskap. Alla raserna blev utvalda för att anpassas, både fysiskt och mentalt till ekologiska, sociala, ekonomiska och arbetsmässiga förhållanden i de olika länderna.

Den genetiska egenskapen med fysisk styrka hos Molosserna var nödvändig, om de skulle

lyckas i sitt arbete med att bekämpa en fiende, antingen det var rovdjur eller plundrare. Det var också viktigt att hundarna hade nedärvt en genetisk betingad herdefunktion, för att kunna bistå herden i hans arbete och fridfullt leva med fårfloeken och försvara den som sin egen.

Den Pyreneiska Mastiffen är framavlad att skydda sin flock och sitt territorium, den är inte tränad till att utföra den här funktionen. Den här instinkten avlas det på än idag och är en viktig del av den Pyreneiska Mastiffens särdrag.

Den här storvuxna flockvaktaren är: Mycket intelligent, pålitlig, mycket aktiv för en så stor ras, lätttränad och försiktig med små barn och de djur den är satt att vakta. Aggressivt beteende uppträder endast vid fara/hot eller det sker en direkt utmaning

Härstammar dom här hundarna ursprungligen från den legendariska Tibetanska Mastiffen? Från Molosserna av Assyria, Epirus, Aryan eller Fönikerna?

Det finns inga klara bevis på att någon av dessa teorier är rätt. Vi vet bara att molosser/herdehundar existerade i många århundraden, från Kaukasus till Alentejo, från Leon till Istanbul, från Tatrafjällen till Abruzzi och i Pyrenéerna.

Vår ras, Pyreneisk Mastiff, är utan tvekan, den mest imponerande av dem alla, och tillsammans med Spansk Mastiff (från Castilla) den största av dem alla. Självklart, är det en förbindelse mellan Pyreneisk Mastiff, Spansk Mastiff och Pyrenéerhunden (Från Franska sidan av Pyrenéerna). Pyreneisk Mastiff var mer rustik, mer mollosoid, den hade en annan hemvist än till exempel; Castilla/Spansk Mastiff. Där folket på låglandet hade mer långvariga säsongbetingade förflyttningar med sina djur.

Pyreneisk Mastiff hade sin historiska kris när varg och björn försvann från Pyrenéerna. Detta faktum, markerade nästan definitivt, rasens tillbakagång; i verkligheten utrotades den nästan för alltid. Det spanska inbördeskriget hade just avslutats, ekonomin var dålig. Vi kan lätt föreställa oss hur svårt det var att behålla de här stora hundarna med stor aptit och inget arbete att utföra. De goda gamla dagarna, när den Pyreneiska Mastiffen vandrade stolt framför eller bredvid sin flock, med strupen beskyddad av imponerande halsband; specialgjorda av järn, med skarpa utstickande taggar, var definitivt över.

Det var tack vare några få boskapsskötare och fåraherdar som behöll ett litet antal hundar, huvudsakligen av tradition, som gjorde att rasen kunde fortleva. På så sätt kunde de enstaka individerna överleva ytterligare 30 år, fram till mitten på 1970-talet. Då påbörjade en liten grupp av passionerade anhängare den omfattande restaureringen. Sökandet av hundarna bedrevs över hela bergområdet i norr där det kunde tänkas finnas en Pyreneisk Mastiff. De här Pyreneiska Mastiffentusiasterna tog på sig det stora ansvaret för att ge "O Mastin" en ny start. Arbetet bestod av att hitta hundar av den rätta "o mastin- typen" och samtidigt att försöka övertyga ägarna att de ägde en reell skatt; en klenod med både historiskt och zoologiskt intressevärde.

Rafael Malo Alcrudo, President i den spanska rasklubben och ägare av kennel Tajadera del Tio Roy, var en av männen som letade upp hundar. Samme man bildade **1977** Klubben för Pyreneisk Mastiff i Spanien. Här kom klubben att bli ett viktigt instrument i rekonstruktionen av rasen.

Steg för steg, nya medlemmar kom till. **1981** hölls den första utställningen med 24 deltagande hundar. Klubbutställningar hålls årligen också idag; under namnet "Monografica"/Rasspecialen.

Uppgiften med att restaurera rasen var självklart inte lätt. I början var det viktigaste objektet att välja hundar med en mer traditionell karaktär av den typ man kunde se på gamla fotografier. (De äldsta historiska fotografier man kunde hitta.) ” Rafael Malo berättar själv hur han väl kommer ihåg när han som barn var hemma hos sin ”Tio Roy” (farbror Roy) och lekte ihop med hans Pyreneiska Mastiffer, han minns den tiden idag som en entusiastisk romantisk saga ”

Från varje kull valpar som föddes, valde man bara ut de med traditionell exteriör och karaktär. Några få år senare fanns det mer än 30 uppfödare som gav sin tid, entusiasm och pengar i arbetet på just denna ide; att rädda den gamla ”O’Mastin”.

I början av **1980-talet**, började också utlandet intressera sig för Pyreneisk Mastiff. Allra första exporten från Spanien gick till Sverige, därefter Finland, Norge, Danmark, Tyskland, Italien, Frankrike, Portugal, Ungern och sedan; hela Europa. Något senare kom första importen av Pyreneisk Mastiff till Amerika; först Brasilien, Santa Domingo, Peru, Mexico och lite senare USA och Australien.

Ibland undrar man, hur en ras på så kort tid har vunnit så många människors hjärtan runt om i hela världen. Hemligheten är, som alla säger, det säregna, speciella utsökta temperamentet hos Pyreneisk Mastiff, en hund med ett sunt beteende, och som visar sig mycket imponerande och kraftfull med sin mollosserlika närvaro.

Till Sverige togs den första Pyreneiska Mastiff in **1981** av Gunilla Marin, kennel Jariwa´s. Det var en hane vid namn Ombrizo de la Tajadera del Tio Roy från Rafael Malo Alcrudo, Spanien. Den första tiken kom **1983** hon hette Gitana de la Tajadera del Tio Roy och den första kullen föddes i Sverige året efter. Det resulterade i 9 valpar, 3 tikar och 6 hanar.

**1985** bildades av 5 personer Pyreneiska Mastiffklubben, grundarna var bland andra Gunilla Marin och Mats Vestin, vilken var den första rasklubben för Pyreneisk Mastiff utanför rasens hemland.

Rasen är till antalet liten i Sverige och det har sällan fötts mer än ett par kullar om året. Dels beroende på få uppfödare och svårigheten att köpa in hundar från utlandet. Under senare år har rasen spridits till flera europeiska länder vilket gjort att den har utvecklats fortare än på 80-90 talet.

**1994** togs karantän bort i Sverige för import av hundar i Europa men problem kvarstod eftersom få uppfödare i Spanien var villiga att hålla hundar tills de var 9 månader, vaccinera och blodtesta hundarna. De spanska uppfödarna var också angelägna om att behålla en så bred avelsbas som möjligt, vilket begränsade deras möjlighet att exportera hundar till andra länder.

**I Finland** öppnades gränserna **1994**, det gjorde att de kunde köpa in hundar lättare. Idag är rasen där ganska stor med ca 1 000 hundar och flera duktiga uppfödare.

## **Nuläge**

Sedan rasen kom till Sverige så har den nästan oavkortat används som sällskapshund, detta har gjort att dess ursprungliga vaktegenskap inte bevarats. Idag ser man mer och mer att rasen har anpassat sig till att vara just en sällskapshund och inte en arbetande hund.

## ***Mentalitet/egenskaper***

Pyreneisk Mastiff skall vara vänlig, lugn, stolt och synnerligen intelligent. Mot främlingar skall den vara orädd och aldrig undfallande. Mot andra hundar är den vänligt inställd och medveten om sin styrka. Om den tvingas slåss är den en ytterst skicklig slagskämpe och visar då ett beteendemönster utvecklat sedan sekler i strider mot vargar. Skallet skall vara djupt och respektingivande. Rasen skall ha ett vaksamt uttryck.

*Raser som genom sitt ursprungliga användningsområde kan förväntas ha t ex stark vaktinstinkt och/eller stor misstänksamhet mot främmande personer medför ett särskilt ansvar för såväl uppfödare som hundägare. SKK och SMHK anser därför att individer av dessa raser bör genomgå Beteende- och personlighetsbeskrivning hund, BPH, alternativt Mentalbeskrivning hund, MH. Hundarnas resultat registreras och redovisas officiellt och bör utgöra ett underlag i avelsarbetet.*

Det finns ännu ingen Pyreneisk Mastiff som genomfört MH, men 30 individer har genomfört BPH 2008-2019.

Klubben rekommenderar att MH/BPH görs efter ca: 2 år ålder

### ***Mål***

- Att MH/BPH beskriva sina hundar

### ***Strategi***

- Verka för att uppfödarna ska beskriva sina uppfödda hundar, samt att hundägare ska beskriva sina hundar
- Arbeta för att erbjuda plats på mentalbeskrivning genom rasklubben och special klubben SMHK, för att på så sätt öka antalet MH/BPH beskrivna individer

## ***Population***

Det finns idag inga säkra uppgifter på hur många levande hundar det finns i Sverige, då få hundägare anmäler avlidna hundar till klubben eller SKK.

Det troliga är att det aldrig funnits en population på över 100 hundar.

Det är viktigt att alla uppfödare har god kunskap om avel och genetik.

Har man god kunskap gällande avel och genetik förstår man vikten av att arbeta för att hålla en genetisk variation i vår ras. Detta för att inte öka risken att recessiva allvariga defektanlag dubbleras och utgör en riskfaktor i den framtida utvecklingen av rasen.

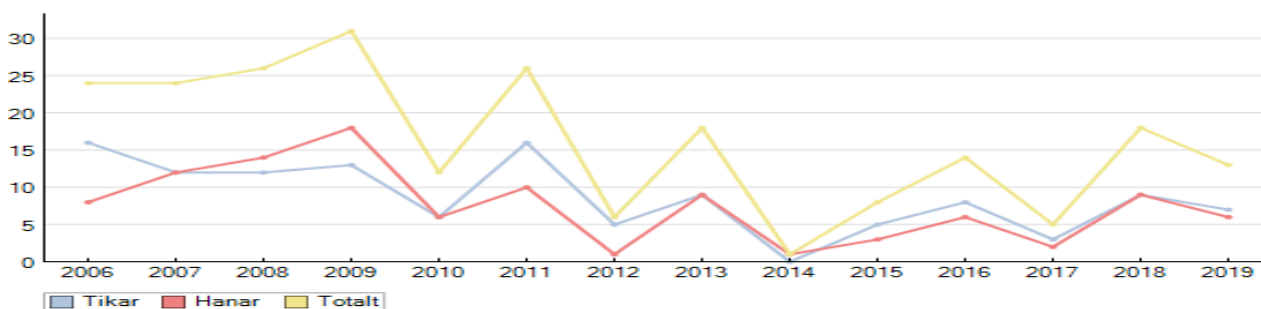
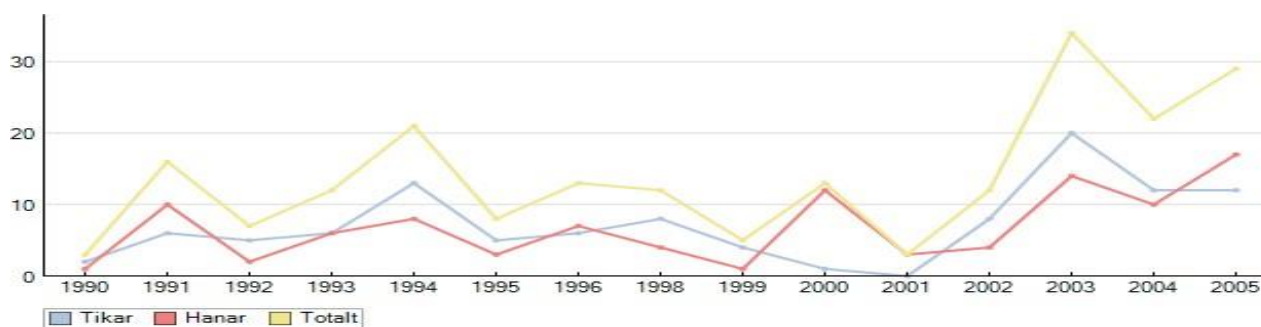
## Registreringar

Antal registrerade/år	1990	1991	1992	1993	1994	1995	1996	1998	1999	2000
Tikar (varav importer)	2	6	5	6	13	5	6	8	4	1
Hanar (varav importer)	1	10	2	6	8	3	7	4	1	12
<b>Totalt</b>	<b>3</b>	<b>16</b>	<b>7</b>	<b>12</b>	<b>21</b>	<b>8</b>	<b>13</b>	<b>12</b>	<b>5</b>	<b>13</b>

Antal registrerade/år	2000	2001	2002	2003	2004	2005	2006	2007	2008	2009
Tikar (varav importer)	1	0	8	20	12	12 (4)	16	12 (1)	12 (2)	13
Hanar (varav importer)	12	3	4	14	10 (1)	17	8 (1)	12 (1)	14 (2)	18
<b>Totalt</b>	<b>13</b>	<b>3</b>	<b>12</b>	<b>34</b>	<b>22</b>	<b>29 (4)</b>	<b>24 (1)</b>	<b>24 (2)</b>	<b>26 (4)</b>	<b>31</b>

Antal registrerade/år	2010	2011	2012	2013	2014	2015	2016	2017	2018	2019
Tikar (varav importer)	6 (1)	16 (5)	5 (3)	9 (2)	0	5 (4)	8(3)	3 (3)	9 (2)	7 (1)
Hanar (varav importer)	6	10 (3)	1	9	1 (1)	3 (2)	6	2 (2)	9 (2)	6
<b>Totalt</b>	<b>12 (1)</b>	<b>26 (8)</b>	<b>6 (3)</b>	<b>18 (2)</b>	<b>1 (1)</b>	<b>8 (6)</b>	<b>14 (3)</b>	<b>5 (5)</b>	<b>18 (4)</b>	<b>13 (1)</b>

Importer kan visas from 2004



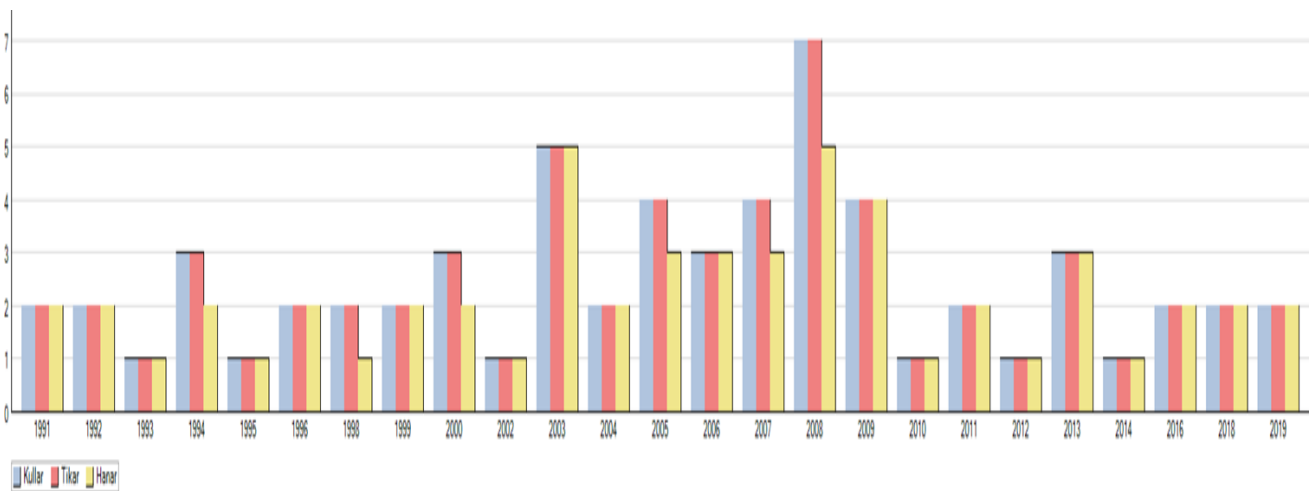
Pyreneisk Mastiff är i Sverige till antalet registrerade en liten ras.



## Djur använda i avel

	1991	1992	1993	1994	1995	1996	1998	1999	2000	2002	2003	2004	2005
Kullar	2	2	1	3	1	2	2	2	3	1	5	2	4
Tikar	2	2	1	3	1	2	2	2	3	1	5	2	4
Hanar	2	2	1	2	1	2	1	2	2	1	5	2	3

	2006	2007	2008	2009	2010	2011	2012	2013	2014	2016	2018	2019	Totalt
Kullar	3	4	7	4	1	2	1	3	1	2	2	2	62
Tikar	3	4	7	4	1	2	1	3	1	2	2	2	46
Hanar	3	3	5	4	1	2	1	3	1	2	2	2	37



I dags läget är matador avel inget problem, vilket är viktigt att det aldrig får bli då rasen är så liten skulle det bli en katastrof.



## Kullstorlek

	1991	1992	1993	1994	1995	1996	1998	1999	2000	2002	2003	2004	2005
Kullstorlek genomsnitt	8,0	7,5	4,0	7,0	7,0	6,5	5,5	4,0	2,3	6,0	7,0	8,0	6,3
Antal kullar	2	2	1	3	1	2	2	2	3	1	5	2	4

	2006	2007	2008	2009	2010	2011	2012	2013	2014	2016	2018	2019
Kullstorlek genomsnitt	7,7	5,5	4,1	6,0	11,0	9,0	3,0	5,3	2,0	5,5	7,0	6,0
Antal kullar	3	4	7	4	1	2	1	3	1	2	2	2

Kullstorleken varierar lite under åren, men ca: 6 valpar verkar vara ganska normalt.

## Föräldradjurets ålder vid första valpkull

föräldrar djurets ålder	13-18 mån	2-3 år	4-6 år
kullar födda 2019			
moder		2	
fader			1
2018			
moder		2	
fader	1		
2016			
moder			1
fader			1
2013			
moder		3	
fader			2
2012			
moder		1	
fader		1	
2011			
moder			1
fader			1
2010			
moder		1	
fader		1	
2009			
moder		1	
fader		1	1
2008			
moder		3	
fader			3
2007			
moder		2	1
fader		2	2
2006			
moder		2	1
fader		2	
2005			
moder		2	2
fader			3

föräldrar djurets ålder	19-24 mån	2-3 år	4-6 år
kullar födda 2004			
moder		2	
fader		1	
2003			
moder		2	3
fader	1		2
2002			
moder		1	
fader			
2000			
moder		1	
fader			1
1999			
moder		1	1
fader	1	1	
1998			
moder			2
fader	1		
1996			
moder	1		
fader			
1995			
moder		1	
fader			
1994			
moder		1	1
fader			
1993	13-18 mån		
moder		1	
fader	1		
1992			
moder			
fader		2	
1991			
moder		2	
fader		2	

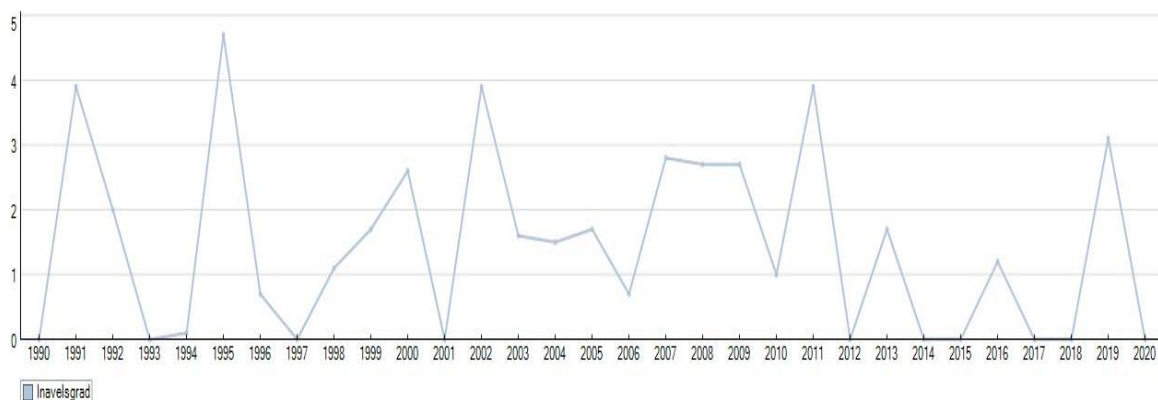
Det normala för första valpkullen är 2-3 år, vilket kan anses bra, då de mognar mentalt ganska sent.

## Inavelsgrad

	1990	1991	1992	1993	1994	1995	1996	1997	1998	1999
Inavelsgrad	-	3,9 %	2 %	0 %	0,1 %	4,7 %	0,7 %	-	1,1 %	1,7 %

	2000	2001	2002	2003	2004	2005	2006	2007	2008	2009
Inavelsgrad	1,2 %	-	3,9 %	1,6 %	1,5 %	1,5 %	0,7 %	2,7 %	2,7 %	2,7 %

	2010	2011	2012	2013	2014	2015	2016	2017	2018	2019
Inavelsgrad	1%	3,9 %	0 %	1,7%	0 %	-	1,2 %	-	0 %	3,1 %



### Inavelstrend:

Under åren 1991 – 2019 har inavelstrenden legat bra. Utav de 62 kullar som fötts, så har endast 5 kullar legat mellan 6,26 % - 12,49%. Det är alltså 57 kullar som har hållit sig inom den, enligt SKK godkända maxgränsen, upp till 6,25 %. Räknat på ett genomsnitt över 5 generationer så håller de flesta kullar sig under 2 % i inavel och den högsta procentsatsen är 4,7 % under dessa år.

### Mål:

- Att bibehålla inavelsgraden på en låg nivå
- Att ingen kombination ska överstiga 6,3 i inavelsgrad (kusinparning)
- Att bättre utnyttja tillgängliga hundar i aveln
- Att motverka matadoravel
- Att öka den genetiska variationen
- Det är viktigt att knyta nya intresserade människor till rasen samt att öka samarbetet mellan gamla och nya uppfödare.

### Strategi:

- Att till aveln inte använda mer närbesläktade avelsdjur än kusiner motsvarande inavelsgrad på 6,3 %
- Att endast i undantagsfall upprepa samma kombinationer av föräldradjur
- När import sker, är det önskvärt att större hänsyn tas till att om möjligt importera hundar som kan bidra med genetisk variation
- Att varje år avhålla minst ett uppfödare möte, samt medlemmöten
- Vi skall ta tillvara den kunskap som redan finns inom rasen, lyssna och lära, dra egna slutsatser, dela med dig av egna kunskaper och sätta upp egna mål med standarden och rasens bästa för ögat.

## Hälsa

Pyreneisk Mastiff i Sverige uppvisar ett gott hälsoreultat. Det förekommer sjukdomar av varierande slag men endast på någon enstaka individ, dock kan man se att akuta öronproblem förekommer hos fler hundar. Detta gör att man bör vara extra vaksam på sin hunds öron. Det förekommer även HD/ED i rasen och ser man på hur resultatet varit under 2000 talet, så har tyvärr statistiken för HD ökat. Resultaten för D och E hundar har ökat och uppfödarna bör börja, om möjlighet finns, kontrollera vad som ligger bakom tilltänkta avelsindivider. I vissa lägen måste dock undantag göras för att bredda den genetiska variationen av rasen, då man i vissa länder inte har samma tillgång till databaser för att kontrollera HD status. Det svåra är att få hundägaren att röntga sin hund. Under 2011 gick första utskicket av hälsoenkäter ut till alla med en Pyreneisk Mastiff som var 3 år eller äldre.

I Sverige är Pyreneisk Mastiff en liten population och tyvärr är frekvensen av antalet röntgade hundar fortfarande för låg för att få en rättvis statistik. Som man kan se så är det ett stort antal hundar som är inte blir undersökta. Det är svårt för uppfödarna att få sina valpköpare att röntga sina hundar, bl.a. då flertalet av hundarna inte är tänkta till att användas i avel.

### Höftledsdysplasi (HD) (födelseår)

Gamla avläsnings systemet

	1991	1992	1993	1994	1995	1996	1998
HD ua	2	2		11	1	4	4
HD grad 1	1	1	1	4	2	1	
HD grad 2		3		2	2	3	
HD grad 3	1	1			1		
HD grad 4							
Totalt antal undersökta	4	7	1	17	6	8	4
Snittålder för undersökning (månader)	19	21	22	20	21	21	17
Antal födda	16	15	4	21	7	13	11

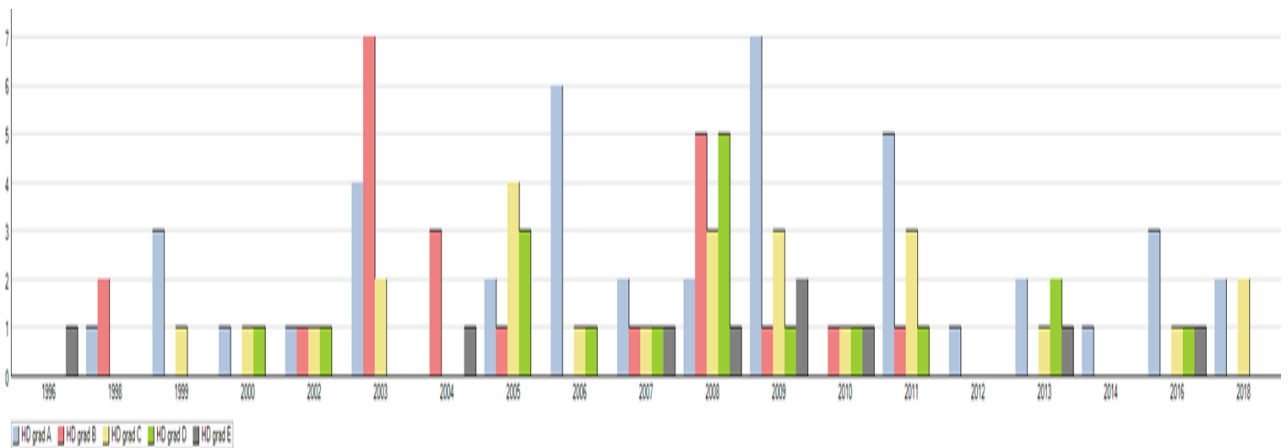
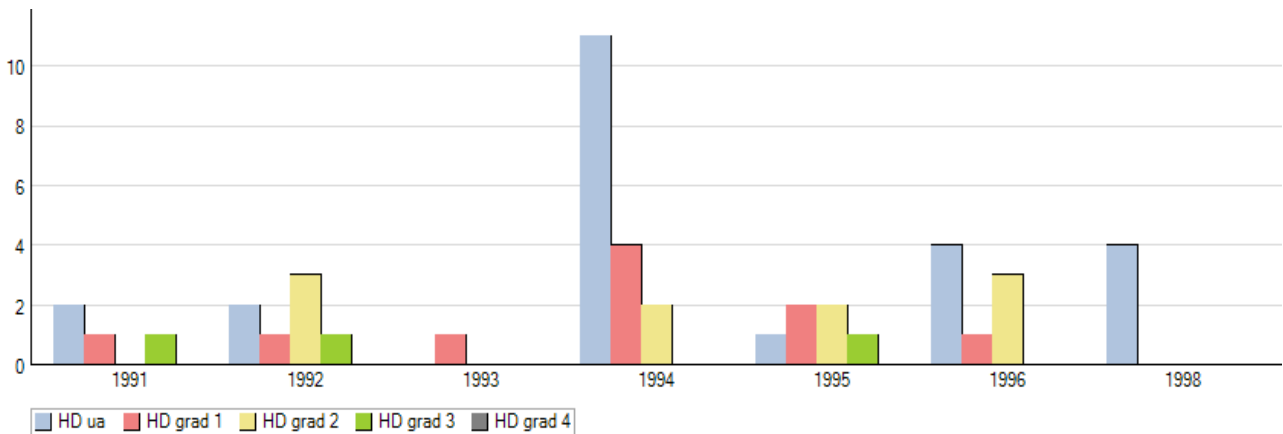
Nya avläsnings systemet

	1996	1998	1999	2000	2002	2003	2004	2005	2006	2007	2008	2009	2010	2011
HD grad A		1	3	1	1	4		2	6	2	2	7		5
HD grad B		2			1	7	3	1		1	5	1	1	1
HD grad C			1	1	1	2		4	1	1	3	3	1	2
HD grad D				1	1			3	1	1	5	1	1	1
HD grad E	1						1			1	1	2	1	
Totalt antal undersökta	1	3	4	3	4	13	4	10	8	6	16	14	4	9
Snittålder för undersökning (månader)	48	34	21	19	23	25	19	28	23	23	24	27	17	24
Antal födda	13	11	8	7	6	35	16	25	23	22	29	24	11	18

	2012	2013	2014	2016	2018								
HD grad A	1	2	1	3	2								
HD grad B													
HD grad C		1		1	2								
HD grad D		2		1									
HD grad E		1		1									
Totalt antal undersökta	1	6	1	6	4								
Snittålder för undersökning (månader)	25	24	13	24	17								
Antal födda	3	16	2	11	14								

Antalet HD röntgade kunde önskas vara lite högre. Ålder för HD röntgen är runt 2 år, vilket är en bra ålder.

Rasklubben har ansökt att hos SKK att 18 mån skulle vara den tidigaste ålder för HD röntgen, men fått avslag på sin ansökan. Idag gäller 12 månader för officiellt resultat.



Föräldradjurens diagnos vid parningstillfället

Registreringsförbud för avkomma efter föräldradjur som ej har officiell höftledsstatus.  
I enlighet med *SKKs grundregler* ska giltigt resultat föreligga före parning.

Föräldradjur		Kullar födda									
Kombinationer		1991	1992	1993	1994	1995	1996	1998	1999	2000	2002
HD grad A	HD grad 1										1
HD grad B	HD grad D										
HD grad C	HD grad D										
HD grad D	HD grad 1										
HD ua	HD ua		2		2				1		
HD ua	HD grad 1									1	
okänt	HD grad A									1	
okänt	HD ua	2		1	1		2	1		1	
okänt	HD grad 2					1		1			
okänt	okänt								1		

Föräldradjur		Kullar födda									
Kombinationer		2004	2005	2006	2007	2008	2009	2010	2011	2012	2013
HD grad A	HD grad A						1		1	1	
HD grad A	HD grad B			1	1	2			1		
HD grad A	HD grad C					1	1				2
HD grad A	HD grad 1										
HD grad B	HD grad B				2	2					
HD grad B	HD grad C					2	1	1			
okänt	HD grad A		1		1						1
okänt	HD grad B			1			1				
okänt	HD grad C	1	2								
okänt	HD grad D	1									
okänt	okänt		1	1							

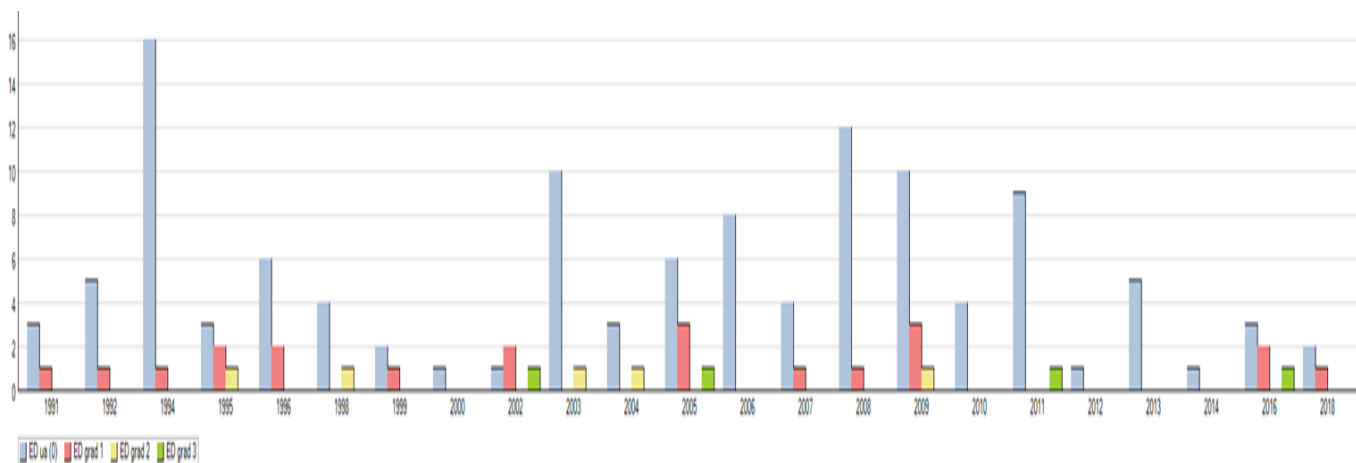
Föräldradjur		Kullar födda			
Kombinationer		2014	2016	2018	2019
HD grad A	HD grad A		1		
HD grad A	HD grad B			2	1
HD grad A	HD grad C				1
HD grad B	HD grad C		1		
okänt	HD grad A	1			

Några HD belastade hundar har använts i avel, men då rasen är liten till antalet så måste allt vägas emot varandra och ett HD fel kan inte alltid få vara det som avgör om den ska användas i avel, det viktigaste är att inte dubbla på ett fel.

## Armbågsdysplasi (ED) (födelseår)

Diagnos	1991	1992	1994	1995	1996	1998	1999	2000	2002	2003	2004	2005	2006	2007	2008	2009	2010	2011
ED ua (0)	3	5	16	3	6	4	2	1	1	10	3	6	8	4	12	10	4	8
ED grad 1	1	1	1	2	2		1		2			3		1	1	3		
ED grad 2				1		1				1	1					1		
ED grad 3									1			1						1
Totalt antal undersökta	4	6	17	6	8	5	3	1	4	11	4	10	8	5	13	14	4	9
Snittålder för undersökning (månader)	19	21	18	20	24	18	23	24	23	25	19	21	23	22	24	27	18	24
Antal födda	16	15	21	7	13	11	8	7	6	35	16	25	23	22	29	24	11	18

Diagnos	2012	2013	2014	2016	2018													
ED ua (0)	1	5	1	3	2													
ED grad 1				2	1													
ED grad 2																		
ED grad 3				1														
Totalt antal undersökta	1	5	1	6	3													
Snittålder för undersökning (månader)	25	25	13	24	17													
Antal födda	3	16	2	11	14													



Idag finns inget krav på ED men trots detta så röntgas ED men antalet kunde önskas vara lite högre. Hos ED röntgade ser statistiken bra ut. Ålder för ED röntgen är runt 2 år, vilket är en bra ålder.

## Föräldradjurens diagnos vid parningstillfället

Föräldradjur		Kullar födda									
Kombinationer		1991	1992	1993	1994	1995	1996	1998	1999	2000	2002
ED ua (0)	ED ua (0)		1		2				1		
ED ua (0)	ED grad 1									1	
ED ua (0)	ED grad 2										
ED grad 1	ED grad 1										1
okänt	ED ua (0)	2	1	1	1	1	1	1		2	
okänt	ED grad 1										
okänt	ED grad 2						1				
okänt	okänt							1	1		

Föräldradjur		Kullar födda									
Kombinationer		2004	2005	2006	2007	2008	2009	2010	2011	2012	2013
ED ua (0)	ED ua (0)			1	3	7	3	1	2		2
ED ua (0)	ED grad 1										
ED ua (0)	ED grad 2									1	
ED grad 1	ED grad 1										
okänt	ED ua (0)	1		1	1		1				1
okänt	ED grad 1		1								
okänt	ED grad 2										
okänt	okänt	1	3	1							

Föräldradjur		Kullar födda									
Kombinationer		2014	2016	2018	2019						
ED ua (0)	ED ua (0)		2	2	1						
ED ua (0)	ED grad 1										
ED ua (0)	ED grad 2										
ED grad 1	ED grad 1										
okänt	ED ua (0)	1			1						
okänt	ED grad 1										
okänt	ED grad 2										
okänt	okänt										

Av 184 hundar som är födda 1991 - 2005 så är 51,6 % av hundarna, som är kvar i Sverige, HD röntgade och 45,1 % ED röntgade.

Mellan 2005 till 2019 föddes det 210 hundar och av dessa är 43 % HD röntgade och 40,5 % ED röntgade. Målen är satta till 60 % HD röntgade och att öka antalet ED röntgade under en 5 års period. Dessa mål nås inte i dagsläget, men det borde inte vara så svårt att komma dithän om uppfödarna får fler av sina valpköpare att röntga hundarna.

En röntgen är ju inte enbart ett resultat av hur kombinationen blivit, utan även en sorts måttstock på hur ens hund faktiskt mår och att den kan, baserat på utgången av en röntgenundersökning, få ett bra liv. Medellivslängd 8-10 år.



## ***Mål***

- Få en så övergripande bild över rasens hälsa som möjligt
- Att hälsoenkät besvaras till ett antal av 50 % av svenska populationens storlek
- Att öka antalet HD röntgade hundar till minst 60 %.
- Att öka andelen ED röntgade hundar överlag, gärna till samma procentsatser som HD-röntgade.
- Pyreneisk Mastiff skall vara en frisk ras som lever länge
- I rasen skall vi ha en stor genetisk variation och andelen anlagsbärare av ärftliga sjukdomar skall vara låg.

## ***Strategi***

- Att uppfödare samt ägare uppmanas att informera avelskommitté om diagnoser som påverkar hundens liv menligt eller avlivning. Detta kan ske anonymt via hälsoenkäten.
- Att uppmuntra ägare och uppfödare att höftledsröntga sina djur, oavsett om de ska gå i avel eller ej.
- Att hela syskongruppen HD och ED röntgas.
- Med jämna mellanrum skicka ut hälsoenkäter med klubbtidningen och på hemsidan.



## ***Exteriör***

### **Helhetsintryck**

Rasen skall vara väl proportionerlig, synnerligen kraftig, storvuxen - över medelstorlek - och muskulös med kraftig benstomme.

Trots sin storlek får den aldrig verka tung eller lymfatisk.

Pälsen skall vara lång men utan överdrifter.

### **Viktiga måttförhållanden**

Hunden skall alltid vara proportionerligt och harmoniskt byggd.

- Kroppslängden skall överstiga mankhöjden något.
- Förhållandet mellan skallens och nospartiets längd skall vara 5:4.
- Skallens bredd skall vara lika med eller något överstiga skallens längd.
- Förhållandet mellan mankhöjd och bröstomfång skall vara ca 7:10

### ***Mål:***

- Att bevara Pyreneiska Mastiffen som den beskrivs enligt rasstandarderna och värna om rasens särdrag och detaljer, såsom anatomi och funktion.
- Att värna om en sund anatomi och god konstruktion, som är den grundläggande förutsättningen för ett långt och friskt liv för en så stor och tung ras.
- Att i alla avseenden sträva efter att höja kvalitén hos rasen.

### ***Strategi:***

- Verka för att ordna rasutbildningar med temat rasstandarderna.
- Under de kommande fem åren inventera rasen beträffande mankhöjd hos båda könen, för att kunna se genomsnittet hos våra hundar. Genom mätning på utställningar i PM klubben och SMHK's regi.
- Styrelsen skall anordna uppfödarmöten där fortlöpande information om rasen ges.



## **SRD**

Pyreneisk Mastiff ingår inte som en observandum ras i SRD, men kan ha vissa av problem som ingår i SRD.

Vad man bör titta på är:

Strama ögonkanter

Att den inte har en grotesk dimension

Fransyska benställningar

Kohasighet eller frånvaro av vinklar i bakstället

En exteriördomare ska ansvara för att de olika hundrasernas typiska särarter bevaras med de mål som rasstandarden fastslår. Detta får dock aldrig ske på bekostnad av hundars hälsa. SRD identifierar riskområden och förebygger att de utvecklas till problem. SRD är ett kommenterande komplement till rasstandarden och har målsättningen att öka domares medvetenhet om exteriöra överdrifter och sundhet.

SRD har arbetats fram i ett kontinuerligt och omfattande samarbete mellan utställningsdomare, berörda ras- och specialklubbar, veterinärmedicinskt sakkunniga och tillgänglig försäkringsstatistik. Denna inventering utgör underlaget för urvalet av de raser som listats i SRD och för anvisningarna för respektive ras.

Allmänt om molosser:

Det är av största betydelse att de inte har groteska dimensioner eller är överviktiga. Det är viktigt att de har sund och stark kropps konstruktion, så att de kan bära upp den rastypiskt tunga kroppen och huvudet i enlighet med standardens krav. De måste kunna röra sig utan synbar ansträngning eller besvär. Rosslande andhämtning, alltför tungt hängande huvud och kraftig salivutsöndring är inte heller ett normalt tillstånd.

Fransysk benställning och veka handleder, kohasighet eller frånvaro av vinklar i bakstället är inte normaltillstånd hos några raser.

Riklig och löst liggande hud som dock aldrig får överdrivas och förorsaka hud-, ögon- eller läpp-problem. Huden ska vara frisk och utan tecken på irritation.

Rastypisk mentalitet ska bevaras men måste följa de generella rekommendationerna för alla raser och gällande lagar.

Pyreneiska Mastiffklubben har varit i kontakt med Rafael Malo Alcrudo i Spanien, som är både uppfödare i rasen och exteriördomare, för att få en bild om hur vårt avelsarbete ligger till i jämförelse med Spanien, även Finland.

Detta var det svar vi fick:

*”Först av allt vill jag TACKA alla svenska Pyreneiska Mastiff uppfödare, för att Ni har valt att hålla på med vår kära spanska ras! Ni gör ett bra jobb och jag har sett utmärkta hundar när jag har varit i Sverige och dömt. Självklart, finns det (precis som i alla andra länder, även Spanien) både bättre och sämre hundar i Sverige men svensk uppfödning håller en riktigt bra standard. Det finns fler hundar i Finland men vi i Spanien uppskattar verkligen ert arbete lika mycket som vi uppskattar Finlands arbete, det ska ni vara helt säkra på!*

*Rafael Malo Alcrudo”*

**Framtid**

<i><b>Kennlar</b></i>	<i><b>Aktiv/senaste kull</b></i>	<i><b>Ingen kull ännu</b></i>	<i><b>Ej aktiv inom rasen</b></i>
Av Molåslia			x
Dulanilo´s	2009		
Evecta´s		x	
Evitagårdens	2018		
Flomsens		x	
Fourteenfeets			x
Gamekeeper´s			x
Giesecke	2008		
Gigantesco´s			x
Hedendis		x	
Jariwa´s			x
Mega Can´s		x	
Miembro´s	2009		
Navahoos			x
No´Lobos			x
Ojinegra´s			x
Pompino´s	2019		
Prime Guardians		x	
Pure Blood´s			x
Sjöfararen´s	2016		
Soromagårdens		x	
Stjärnicas	2019		
Testarudos			x
Wo-Wo		x	

*R.A.S gicks igenom på Pyreneiska Mastiff klubbens uppfödarmöte 2020-03-14*

**Källa:**

Förordet Ur "Mastiff Breeds" skrivet av Rafael Malo Alcrudo, uppfödare och President i Spanska Rasklubben. (utg. England, 1999) ISBN 1 86054 165 8 Edited by Douglas Oliff.

Översatt av Edith Lien. Bearbetad till svenska av Maria Byhage och Lars Hultgren

SKK avelsdata

SKK hunddata Ras

Rasstandard