



## Grupp 1

FCI-nummer 55

FCI-standard på engelska publicerad 2013-12-06

FCI-standard fastställd av FCI General Committee 2013-10-29

Översättning fastställd av SKKs arbetsgrupp för standardfrågor 2014-08-13

# PULI



**Nordisk Kennel Union**

Dansk Kennel Klub  
Hundaræktarfélag Íslands  
Norsk Kennel Klub  
Svenska Kennelklubben

Suomen Kennelliitto – Finska kennelklubben



## Standard för

# PULI

<b>Ursprungsland/ hemland</b>	Ungern
<b>Användningsområde</b>	Vallhund
<b>FCI-klassifikation</b>	Grupp 1, sektion 1
<b>Bakgrund/ändamål</b>	Puli är en ungersk vallhund med asiatiskt ursprung. Dess förfäder kom med all sannolikhet till Karpater-bäckenet med invandrande magyarer som levde som nomader och livnärde sig på boskaps-skötsel.
<b>Helhetsintryck</b>	Puli är medelstor med stark konstitution, kvadratisk kroppsbyggnad och fin, men inte för lätt benstomme. Den något seniga kroppen är välmusklad överallt. Hur kroppens enskilda delar är byggda är svårt att se eftersom hela kroppen täcks av en starkt utvecklad päls som har benägenhet att forma filtade band och snören. Det är därför nödvändigt att ta i hunden när man bedömer den. Pälsen på huvudet är så ymnig att ögonen nästan döljs och huvudet verkar runt. Den rikt behårade svansen är ringlad över rygglinjen vilket gör att överlinjen ser ut att stiga lätt mot bakdelen.
<b>Viktiga måttförhållanden</b>	Kroppslängden skall motsvara mankhöjden. Bröstkorgens djup skall något understiga halva mankhöjden. Nospartiets längd skall motsvara en tredjedel av hela huvudets längd.
<b>Uppförande/karaktär</b>	Rasen har ett livligt temperament och är ytterst lärlärlig. Den är känd som en mycket bra vakthund. Rasens nutida egenskaper gör den väl anpassad till olika områden inom hundsporten.
<b>Huvud</b>	Huvudet skall framifrån sett se runt ut. Från sidan skall det verka ovalt.
<b>Skallparti</b>	
Skalle	Skallpartiet skall vara litet och finmejslat. Ögonbrynsbågarna skall vara starkt utvecklade.
Stop	Stopet skall vara knappt utvecklat.

<b>Ansikte</b>	
Nostryffel	Nostryffeln skall vara svart och tämligen liten.
Nosparti	Nospartiet skall inte vara spetsigt. Nosryggen skall vara rak.
Läppar	Läpparna skall vara strama och mörkt pigmenterade.
Käkar/tänder	Bettet skall vara ett fullständigt saxbett.
Ögon	Ögonen skall vara medelstora och mörkbruna. De skall vara lätt snedställda och sitta medellångt från varandra. Uttrycket skall vara livligt och intelligent. Ögonkanterna skall ligga väl an mot ögongloberna och vara väl pigmenterade.
Öron	Öronen skall vara medelhögt ansatta med bred bas. De hängande öronlapparna skall bilda en avrundad V-form i spetsarna.
<b>Hals</b>	Halsen skall vara medellång, stram och välmusklad. Den skall bilda en vinkel på 45 grader mot horisontallinjen och vara täckt av tjock päls.
<b>Kropp</b>	
Överlinje	Rygglinjen skall vara plan och verka stiga något mot svansansättningen.
Manke	Manken skall knappt nå ovanför överlinjen.
Rygg	Ryggen skall vara medellång, plan, stram och muskulös.
Ländparti	Länden skall vara kort och kraftigt musklad.
Kors	Korset skall vara kort och lätt sluttande.
Bröstkorg	Bröstkorgen skall vara djup och lång med väl välvda revben.
Underlinje och buk	Buklinjen skall gradvis höjas mot bakdelen.
<b>Svans</b>	Svansen skall vara medelhögt ansatt och bäras som en platt ringla över korset. Den skall vara behårad med tät päls. När svansen dras ut skall den nå till haslederna.
<b>Extremiteter</b>	
<b>Framställ</b>	
Skulderblad	Skulderbladen skall vara snedställda och ligga tätt an mot bröst-korgen. En tänkt lodrät linje dragen från manken skall nå till den djupaste punkten på bröst-korgen. Vinkeln mellan skuldra och överarm skall vara 100–110 grader.

Överarm	Överarmarna skall vara medellånga och väl musklade.
Armbåge	Armbågarna skall ligga tätt an mot bröstkorgen. Vinkeln mellan över- och underarm skall vara 120–130 grader.
Underarm	Frambenen skall vara långa och raka med torr muskulatur.
Framtassar	Framtassarna skall vara korta, rundade och fasta med tätt intill varandra liggande tår. Klorna skall vara svarta eller mörkt skiffergrå. Trampdynorna skall vara mörka och elastiska. Tassarna skall vara parallella, riktade framåt och stå medelbrett isär.
<b>Bakställ</b>	
Helhet	Bakbenen skall bakifrån sett vara medelbrett ställda och parallella. Vinkeln mellan bäckenet och låret skall vara ca 100–110 grader.
Lår	Låren skall vara långa och välmusklade.
Knäled	Vinkeln i knäleden skall vara 100–110 grader.
Underben	Underbenen skall vara långa och välmusklade.
Has/hasled	Hasorna skall vara torra och tydligt markerade.
Mellanfot	Mellanfötterna skall vara korta.
Baktassar	Baktassarna skall vara korta, rundade och fasta, men inte med så tätt intilliggande tår som på framtassarna. Klorna skall vara svarta eller mörkt skiffergrå. Trampdynorna skall vara mörka och elastiska. Tassarna skall vara parallella, riktade framåt och stå medelbrett isär.
<b>Rörelser</b>	Rörelserna skall vara mycket livliga och alerta. Steget skall vara kort. Det är typiskt med trippande och hoppande rörelser. Rasen har tendens att ”snurra runt sig själv”.
<b>Hud</b>	Huden skall vara utan rynkor, stram och kraftigt pigmenterad. Den skall hos alla färgvarianter vara svart eller skiffergrå.

## Päls

### Pälsstruktur

Pälsen skall på valpar vara tät och vågig eller lockig. Senare skall hårtofsar bildas och därefter utvecklas filtade band och snören. Pälsen skall bestå av ett grövre täckhår och finare underull. Förhållande mellan de olika strukturerna avgör pälsens karaktär. När täckhåret är betydligt mer omfattande än underullen kommer pälsen att bli otypiskt utstående. Om istället underullen överväger för mycket, vilket inte är önskvärt filter sig pälsen och blir mjuk och svår att sköta. Det riktiga förhållandet mellan de bägge pälsstrukturerna ger den väl fördelade filtade band- eller snörform som är lätt att sköta. Snörena skall vara längst (20–30 cm) på ländparti, kors och på baksidan av lären. De skall vara kortast (10–12 cm) på huvud och ben. Pälsen på huvudet är idealisk när den uppvisar en kraftigt snörartad struktur som täcker ansiktet. Varken en utkammad eller ovärdad, tovig päls är önskvärt.

### Färg

Svart, svart med få rostfärgade eller grå nyanser. Fawn (s.k. fakó) med tydligt svart mask. Grått, i någon nyans. En vit fläck på maximalt 3 cm i diameter är tillåten i bringan. Vitt mellan tårna är inte fel. Pärlvit päls utan varje spår av gula schatteringar.

## Storlek/vikt

### Mankhöjd

Hanhundar: 39–45 cm, idealhöjd 41–43 cm  
Tikar: 36–42 cm, idealhöjd 38–40 cm

### Vikt

Hanhundar: 13–15 kg  
Tikar: 10–13 kg

## Fel

Varje avvikelse från standarden är fel och skall bedömas i förhållande till graden av avvikelse och dess påverkan på hundens hälsa och välbefinnande samt förmåga att utföra sitt traditionella arbete.

## Diskvalificerande fel

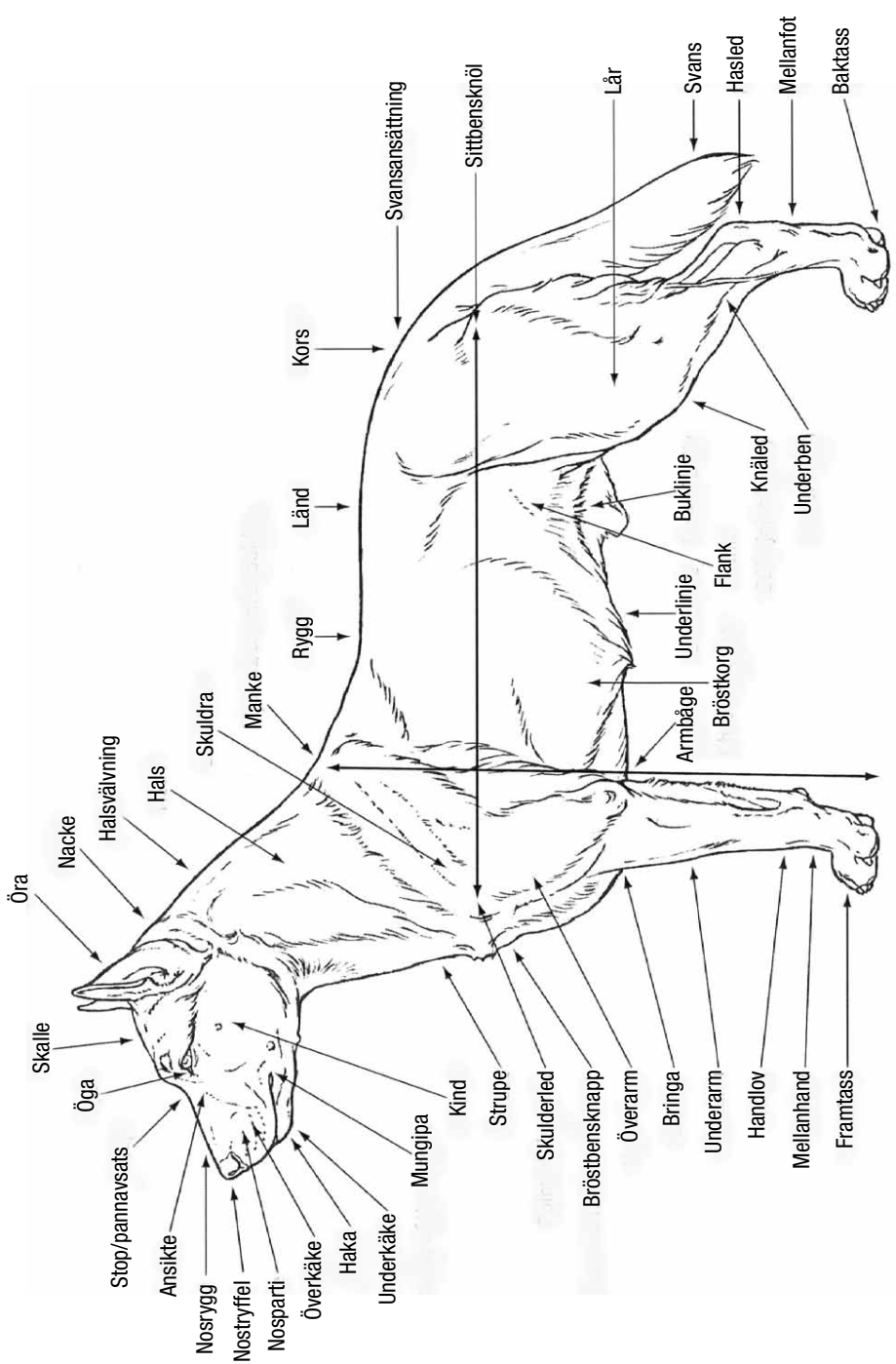
- Aggressiv eller extremt skygg.
- Hund som tydligt visar fysiska eller beteendemässiga abnormiteter skall diskvalificeras.
- Avsaknad av en eller flera framtänder, hörntänder, P2, P3, P4, M1 eller M2, fler än 2 saknade P1:or. Avsaknad av M3 beaktas inte.
- Över- eller underbett; käkfel.
- Skårformat eller horisontellt burens svans.
- Partier med kort eller slät päls; pälsår som bildar snören.
- Felfärgad päls; oönskade tecken och fläckar.
- Storlek som avviker från de i standarden angivna.

## Nota bene

Endast funktionellt och kliniskt friska hundar med rastypisk konstruktion skall användas till avel.

## Testiklar

Hos hanhundar måste båda testiklarna vara fullt utvecklade och normalt belägna i pungen.





Svenska Kennelklubben är hundägarnas riksorganisation och företräder alla hundar och hundägare i Sverige. Med våra 300 000 medlemmar är vi en av landets största intresseorganisationer. Vi sprider information, utbildar och väcker debatt – och visar på den stora glädjen och nyttan med hund!



**SVENSKA  
KENNELKLUBBEN**  
HUNDÄGARNAS RIKSORGANISATION

POSTADRESS | 163 85 Spånga  
BESÖKSADRESS | Rinkebysvången 70  
TELEFON | 08-795 33 44  
E-POST | [agstandard@skk.se](mailto:agstandard@skk.se)

[www.skk.se](http://www.skk.se)