

Rasspecifik avelsstrategi

RAS

för

PLOTTHUNDEN



Svenska Plotthundklubben ingår i

**Svenska Specialklubben för Drivande Vildsvinshundar
(SSDV) ur FCI:s grupp 6.**

Innehåll

Inledning	3
Plotthundens historia	3
Rasens bakgrund och utveckling	5
Bakgrund	5
Rasens population/avelsstruktur (SKK/Avelsdata).....	6
Nulägesbeskrivning	6
Populationsstorlek, registreringsciffror	6
Hundar använda i avel.	7
Inavelstrend (inavelsökning), fördelning parningar	8
Användning av avelsdjur, ålder första valpkull, avkommor per avelsdjur, barn-barn	8
Mål	8
Strategier	8
Fysik och mental hälsa	9
Nulägesbeskrivning	9
Generell beskrivning av helhetsituationen i rasen	9
Mål	9
Strategier	9
Mentalitet och bruksegenskaper	9
Nulägesbeskrivning	10
Jaktprov	10
Mål	10
Strategier	11
Prioriteringar och strategier för att nå målen	11
Exteriör	11
Nulägesbeskrivning	13
Exteriörbedömning.....	13
Mål	14
Beskrivning av kortsiktiga och långsiktiga mål	14
Strategier	14
Prioriteringar och strategier för att nå målen	14
Summering (sammanfattning).....	14

Inledning

Det berättas att rasnamnet härrör från ett tyskt familjenamn. En ung tysk emigrant vid namn Plott anlände till USA 1750 och med sig hade han sina hannoveranska jakthundar. Han bosatte sig i North Carolina och ryktet om hans duktiga hundar spred sig. Plott hunden används än i dag för jakt på storvilt som björn och vildsvin samt även tvättbjörn.

Plotthundens historia

Plotthunden hade existerat i över 200 år innan United Kennel Club blev tillfrågade av en grupp ägare och beundrare av rasen att officiellt registrera dessa fantastiska coon- och storvilthundar. United Kennel Club gjorde historiska efterforskningar och en rasstandard fastställdes. Den 28 maj 1945 utfärdades den första stamtavlan på hunden Bess Plott och snart följde fler registreringar. Officiellt öppnades registreringen den 12 februari 1946 och de flesta kvarvarande renrasiga hundarna registrerades.

Vi har sammanställt på vår hemsida en lista över dessa första registreringar som kan ses som det huvudsakliga ursprunget till alla registrerade plottar. Senare har ett flertal "single" registreringar gjorts och de anses lika renrasiga som dessa första registreringar. De flesta av dessa senare registreringar är antingen direkta ättlingar till hundarna på denna lista eller så går det att spåra deras förfäder till dessa.



Plotts Dan



Von Plott



(Texten och bilder hämtade och översatt från National Plott Hound Associations årsbok från 1971)

Den första hundklubben som bildades i kölvattnet av att Plotthunden blev registrerad som en egen ras var National Plott Hound Association. Vi har lyckats kopiera deras första årsbok från 1959 och även fått tillstånd av NPHA att publicera innehållet på Plotthundens hemsida.

Rasens bakgrund och utveckling

Bakgrund

Nordiska Plotthundklubben bildades 3:e februari 2006 av en skara människor från Sverige och Norge som fattat tycke för ”rovvilthunden från väst”. Under 2012 har Nordiska Plotthundklubben blivit en del av SKK-organisation och heter numer Svenska Plotthundklubben och ingår i Svenska Specialklubben för Drivande Vildsvinshundar (SSDV).

Syftet var/är att bibehålla och utveckla rasens egenskaper som rovvilts- och vildsvinsspecialist samt att sprida information om befintlig status, dess bakgrund och utveckling.

Den ursprungliga plotten avlades av bergsmän (motsvarande gamla tiders svenska ”skogskarlar”) som framförallt björn och vildsvinshund. Då bra hundar var en ekonomisk förutsättning för att leva i ”obygden så sållades hundar som inte höll måttet obönhörligen bort”.

Dessa hundars rykte spred sig till civilisationen och nationens största björnjägare tog dem till sig, på så sätt spreds rasen över hela Nordamerika.

En vikande björnstam fick till följd att antalet björnhundar minskade kraftigt. Plotten fanns på 40-talet bara kvar hos ett fåtal män som fortfarande hade bruk för dessa specialiserade rovvilthundar.

Plotten har sedan 50-talet delats upp i två ”stammar”, på samma sätt som skett med bl.a. terriers (drev kontra grytlinjer). På 50-talet blev också tävlingsjakt på tvättbjörn populärt i USA och det visade sig dessvärre att vissa plott linjer var väldigt framgångsrika på dessa tillställningar.

Många började avla rasen med inriktning på tävlingsjakt (jakt på tvättbjörn var redan något hundarna användes till mellan storviltjakterna, men var aldrig det primära), utan att ta hänsyn till de egenskaper som gjort rasen känd som den optimala storviltshunden. Rasen skildes därför åt och oseriösa uppfödare sålde allt med namnet plott som björn-, eller tvättbjörnhund beroende på vad som efterfrågades.

Några eldsjälar med rovviltsjakten som livsstil hade som tur var skaffat sig de ”rätta”

stammarna. Genom livslångt arbete har de bevarat och utvecklat hundarna så att de blivit kända som storvilthunden framför andra, eller som det sades i en omröstning bland amerikanska jägare angående vilken ras man föredrog för björn. ”Rasen är överlägset minst till antalet, men besöker man landets björnjägare får man lätt uppfattningen att den är numerärt störst”. Det är självklart den typen av hund Svenska Plotthundklubben arbetar för!

Rasens population/avelsstruktur (SKK/Avelsdata)

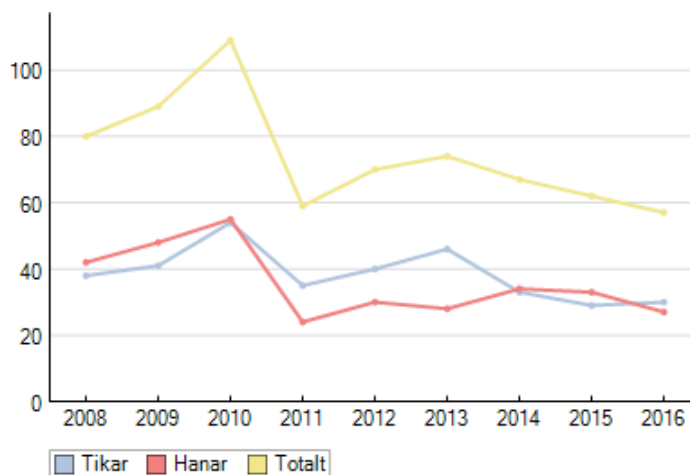
Nulägesbeskrivning

Populationsstorlek, registreringsiffror.

Antal registrerade hundar från 2008 till 2016. Siffran inom parantes (0) är importer.

Antal reg/år	2008	2009	2010	2012	2013	2014	2015	2016
Tikar (imp.)	2 (2)	6 4	3 (2)	44 (24)	36 (8)	32 (11)	27 (5)	
Hanar (imp.)	3 (3)	4 5 (1)	4 (1)	43 (22)	30 (2)	30 (12)	26 (7)	
Totalt	5 (5)	10 9 (1)	7 (3)	87 (46)	66 (10)	62 (23)	53 (12)	

Importer kan visas fr.o.m. 2008



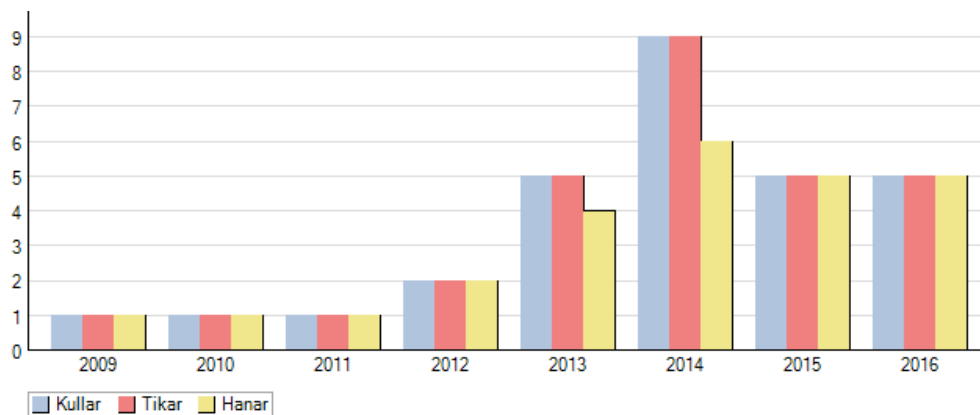
Större delen i avel har utgjorts av importerade hundar.

Hundar använda i avel.

Under perioden 2009-2016 har 19 hanhundar använts till 26 tikar.

	2009	2010	2011	2012	2013	2014	2015	2016	Totalt
Kullar	1	1	1	2	5	9	5	5	29
Tikar	<u>1</u>	<u>1</u>	<u>1</u>	<u>2</u>	<u>5</u>	<u>9</u>	<u>5</u>	<u>5</u>	<u>26</u>
Hanar	<u>1</u>	<u>1</u>	<u>1</u>	<u>2</u>	<u>4</u>	<u>6</u>	<u>5</u>	<u>5</u>	<u>19</u>

Antal kullar: 29 **Totalt valpar:** 188 **Kullsnitt:** 6,5



Av dessa 19 hanhundar har man inte full kunskap om släktskap på grund av att de flesta är importer med AS-registreringar från AKC och UKC stamtavlor som inte registreras bakåt.

Regnr	Namn	Antal % Kullar	Antal % Valpar	Antal kullar	Antal valpar	Kull snitt	kullar	valpar
AS32824/2013	Pipare Myrens Alabama	13,8	8,5	4	16	4	4	16
AS49231/2015	Jonet's Timber	6,9	9,6	2	18	9	2	18
AS62140/2012	Hicks Plott Geronimo	6,9	8,5	2	16	8	2	16
AS23593/2013	Bostrom's Bill Bayou Cajun	6,9	7,4	2	14	7	2	14
AS35076/2013	Kemmesabbe	6,9	6,9	2	13	6,5	2	13
AS57539/2014	Cummings Diamond	6,9	6,9	2	13	6,5	2	13
AS12036/2015	Jonet's Rueger Jr	6,9	5,9	2	11	5,5	2	11
AS39996/2015	Spinky	6,9	4,3	2	8	4	2	8
AS46860/2008	Bearjaws Ettan	3,4	5,3	1	10	10	1	10
AS32826/2013	Rich Patch Mtn Pickle	3,4	5,3	1	10	10	1	10
AS58837/2013	Nordhammers Kato	3,4	5,3	1	10	10	1	10
AS18691/2010	Bearjaw's Ozark Tipper	3,4	4,3	1	8	8	1	8
AS44386/2013	Blazer	3,4	4,3	1	8	8	1	8
AS44381/2013	Milo	3,4	3,7	1	7	7	1	7

AS25066/2013	Barking Hill's Zingo	3,4	3,2	1	6	6	1	6
AS36907/2016	Ohmans Bo	3,4	3,2	1	6	6	1	6
AS48049/2016	Larson's Ursus Zigge	3,4	3,2	1	6	6	1	6
AS46862/2008	Bearjaw's Burk	3,4	2,1	1	4	4	1	4
AS35776/2015	Ursus Stihl	3,4	2,1	1	4	4	1	4

Inavelstrend (inavelsökning), fördelning parningar

	2008	2009	2010	2011	2012	2013	2014	2015	2016	2017
Inavelsgrad	-	15,6 %	10,9 %	-	15,6 %	-	-	-	-	-

Rasens genomsnittliga inavelsgrad. Beräknad över 5 generationer.

Statistiken är hämtad från SKK:s avelsdata och är missvisande på grund av att beräkningen av inavelsgrad inte går att fastställa på ett så fåtal individer med delvis okänd bakgrund. Importerade hundar registreras bara ett led bakåt.

Användning av avelsdjur, ålder första valpkull, avkommor per avelsdjur, barn-barn

Tabellen visar alla avelsdjur som även lämnat barn-barn.

<u>Regnr</u>	<u>Hundnamn</u>	<u>Föd.år</u>	<u>Sv.födda</u> <u>avk.</u>	<u>* Övr.</u> <u>avk</u>	<u>Sv.</u> <u>barnbarn</u>	<u>* Övr.</u> <u>barnbarn</u>
AS32824/2013	PIPARE MYRENS ALABAMA	2010	16	0	15	0
AS62140/2012	HICKS PLOTT GERONIMO	2007	16	1	10	0
AS37770/2013	WIDOW HOLLOW CRAZY PRINCESS	2011	12	0	10	0
AS12035/2015	CATHEYS ROCKING RED PLOTT XENA	2007	10	0	8	0
AS32825/2013	PIPARE MYRENS SALLY	2012	4	0	7	0
AS46862/2008	BEARJAW'S BURK	2004	4	0	6	0
AS47084/2009	JAKTLIVET'S ÅTTAN	2009	4	0	6	0
AS46860/2008	BEARJAWS ETTAN	2006	10	0	4	0
AS46861/2008	BEARJAW'S OZARK FYRAN	2006	10	0	4	0

Mål

Verka för genetisk variation med så många olika goda individer som möjligt i avel. Att främja rasens avel i Sverige med fokus på friska, exteriört korrekta och mentalt sunda individer.

Strategier

Inavelsgraden för varje enskild kombination ska i enlighet med SKK:s generella rekommendation, och "avelstrategi för små hundpopulationer", understiga 6,3% (motsvarande kusin parning). Observera att inavelsgraden hos registrerade hundar är

osäker och kan underskattas. I de fall importerade hundar varit registrerade hos icke erkänd kennelorganisation överförs inte härstamningsuppgifter i SKK:s hunddatabas.

Att föreslå SKK att registrera importen med 6 led bakåt. Detta bör även ske med inmönstrade och registrerade individer där AKC och UKC stamtavlor visar 6 led bakåt.

Fysik och mental hälsa

Nulägesbeskrivning

Generell beskrivning av helhetsituationen i rasen

För att beskriva hälsoproblemet på de hundar som vi har i landet så är det ett för litet material. Här kommer Plotthundklubben att förlita sig till kommande jaktprov och BPH Beteende- och Personlighetsbeskrivning Hund samt hundägare och uppfödarnas rapporter.

Mål

Plotthundklubben skall främja rasens avel i Sverige med fokus på friska, exteriört korrekta och mentalt sunda individer med goda jaktegenskaper.

Strategier

Detta skall ske genom att påverka klubbens medlemmar att rapportera hälsostatus samt arbeta för att meritera sina hundar dels genom anlagstester och jakt-, och spårprov.

Mentalitet och bruksegenskaper

Egenskaper

Den är en utpräglad jakthund med ett imponerande skall. Den är mycket social, alert och intelligent hund som har ett stort självförtroende. Den kännetecknas av sin dådkraft, uthållighet, rörlighet och sitt övertygande mod under jakt. Rasen kombinerar mod med arbetsförmåga. Rasen anses mycket uthållig, med stor dådkraft och stort mod.

Mentalitet

Den är lättlärd, trofast och tuff, med stort mod och en orädd jakthund men ändå en social familjehund. Humöret är generellt jämnt, en viss skillnad i dådkraft kan förekomma mellan linjer som används på storvilt och dem som föds upp enbart för annan typ av jakt och tävling.

Nulägesbeskrivning

Jaktprov

Särskilda regler för jaktprov på frilevande björn.

Provreglerna är fastställda av SKK för tiden 2017-07-01 till och med 2020-06-30.

Prov enligt dessa regler är öppna för alla jakthundsraser. Reglerna har sitt ursprung i provverksamhet med syfte att vara vägledande för avel av Plotthundar.

Med tanke på framtida avel av björnhundar behövs ett verktyg för bedömning av björnhundar vid praktisk jakt. Då den låga tätheten av björn försvårar jaktprov med samma upplägg som för älghundar, stövare mm görs provet under praktisk jakt istället. På grund av att säkerheten inte möjliggör bedömning i fält av ståndsfallssituationer görs bedömningen med hjälp av hundkamera, GPS och vittnesmål istället. Bedömningen skall göras av ett domarkollegium där man diskuterar genomförda prov och gör bedömningen utifrån bedömningsmallen för proven. Hundägaren äger rättigheten till filmmaterialet som efter bedömning skickas tillbaka till ägaren. Mentalitet och bruksegenskaper bedöms i förhållande till rasstandarden

Motsvarande jaktprov finns för vildsvin i SSDV:s regelverk.

Mål

Plotten SKALL ha tillräcklig skärpa för att förfölja och ställa björn och vildsvin. Ett närgånget och aktivt ståndarbete med intensitet som varierar efter vad situationen kräver är kännetecknande för rasen. Både för jaktens resultat och för säkerheten är det väsentligt att hunden skäller på björnen alternativt vildsvinet. Om hunden står på för långt håll har föraren i bästa fall en vag uppfattning om var björnen eller vildsvinet befinner sig.

- Att startade ekipage på björnjaktprov skall öka varje år.
- Att uppfödning ska ge avkommor som håller hög kvalité dvs. som skäller på björn och jobbar ”närgånget” utan att vara aggressiva.
- Att verka för att uppfödare använder sig av jaktprovsmeterade hundar i sin avel.
- Att verka för ökad genetisk variation och låg inavelsgrad.
- Att verka för god hälsa som möjliggör ett liv utan hälsostörningar.

Strategier

Prioriteringar och strategier för att nå målen

Utveckla jaktprovet på björn till en högre nivå genom att bjuda in andra hundklubbar till samarbete med utvecklingen av provreglerna.

Under åren följa jaktproven på frilevande björns utveckling med start hösten 2017 för att kunna styra mot uppsatta mål.

Exteriör

Huvudet skall bäras högt och ha måttligt åtsmitande hud.

Skallen skall vara måttligt plan och rundad i sin bakre del med tillräcklig bredd över och mellan ögonen.

Nostryffeln skall vara svart.

Nospartiet skall vara måttligt långt, läpparna ger det ett något fyrkantigt utseende.

Läpparna och läppränder skall vara svarta.

Bettet skall vara saxbett.

Ögonen skall vara bruna eller hasselnötsfärgade. De skall snarare vara framträdande än djupt liggande. Ögonkanterna skall vara svarta.

Öronen skall vara medellånga, tämligen breda, måttligt till högt ansatta och med mjuk struktur. De skall hänga elegant med insidan rullad framåt mot nospartiet. Avståndet mellan de utbredda öronen hos hanhundar skall vara mellan 46-51 cm och för tikar mellan 43- 48 cm. Vid uppmärksamhet kan öronbasens starka brosk medföra att öronen veckas i höjd med skallens överlinje. Hos vissa individer finns en tendens till resning i öronen vilket lyfter dem tillräckligt för att en märkbar rynka skall uppträda i linje med hjässan.

Halsen skall vara medellång och muskulös. Den skall vara stram och inte ha hängande dröglapp.

Kropp

Överlinjen skall vara mjukt sluttande.

Manken skall vara något högre än höftbenen.

Ryggen skall vara stark, plan och välmusklad.

Ländpartiet skall vara svagt välvt.

Bröstkorgen skall vara djup och måttligt bred med väl välvda revben.

Svansen skall vara ansatt något under rygglinjen. Den skall vara tämligen lång, buren fritt uppåt i sabelform. Intrycket skall vara en måttligt kraftig svans som avsmalnar tydligt mot spetsen. Någon längre päls kan bilda svag borst.

Skulderbladen skall vara sluttande, välmejslade och välmusklade. Skuldrorna skall ge intryck av styrka och förmåga till snabbhet.

Armbågarna skall vara välställda.

Frambenen skall vara raka, jämna och välmusklade.

Mellanhänderna skall vara starka och uppräta.

Framtassarna skall vara placerade rakt under frambenen. De skall vara fasta, täta och knutna med bra trampdynor och starka tår. Klorna är oftast svarta men beroende på pälsfärg kan de också ha olika nyanser av brunt. Vita klor förekommer när tassarna är vita.

Höftpartiet skall vara slätt, rundat och proportionerligt brett indikerande effektiv drivkraft. Bakbenen skall vara långa och muskulösa från höft till has.

Låren skall vara kraftfulla och välmusklade.

Knälederna skall vara välvinklade.

Underbenen skall vara kraftfulla och välmusklade.

Haslederna skall vara välvinklade.

Mellanfötterna skall vara korta, starka och lodrätt ställda.

Baktassarna skall vara placerade bakom kroppen. De skall vara fasta och täta med starka tår.

Rörelserna skall vara flinka, harmoniska och rytmiska med god räckvidd i framstället och drivkraft i bakstället. Vid ökad hastighet närmar sig tassarna varandra under kroppen, s.k. single tracking. Rasen skall röra sig obehindrat, snabbt och vigt i all sorts terräng.

Pälsen skall vara slät, fin, glänsande, men tillräckligt tjock för att skydda mot vind och vatten. Det förekommer sällsynt en dubbel päls med kort, mjuk, tjock underull som döljs av längre, slätare och styvare täckhår.

Alla nyanser av brindle (strimmor eller ränder av mörka hårstrån på en ljusare bakgrund) föredras. Detta innefattar följande brindlefaktorer: gul, sämskskinn, rödgul, brunt, choklad, lever, orange, röd, ljust eller mörkt grått, blått eller maltese-blått, uttunnat svart och svart. Övriga accepterade färger är enfärgat svart, vilken nyans som helst av brindle med svart sadel och svart med brindlefärgade tantecken. Det är sällsynt med sämskskinngult utan några brindlestrimmor men det uppträder ibland i kullarna och färgen kan då variera från röd fawn, sandfärgat röd, ljust crème-färgad och gul ockra

till mörk fawn och gyllene rödgul. Något vitt på bröst och tassar är tillåtet liksom grånad runt käkar och nosparti.

Storlek/vikt

Hanhund: 51 - 63,5 cm Tik: 51 - 58,5 cm

Hanhund (i jaktkondition): 23 - 27 kg Tik (i jaktkondition): 18 - 25 kg

Varje avvikelse från standarden är fel och skall bedömas i förhållande till graden av avvikelse och dess påverkan på hundens hälsa och välbefinnande samt förmåga att utföra sitt traditionella arbete.

- Överdrivet högställd eller lågställd.
- Överdrivet tung helhet; överviktig eller tung benstomme som hindrar snabbhet och flinkhet.
- Veckad hud på huvudet; dröglapp; för stram hud på huvudet.
- Hängande ögonkanter; röd bindhinna; sorgset uttryck.
- Skalle som är smal, fyrkantig, oval eller överdrivet rundad.
- Nosparti som är trubbigt fyrkantigt eller spetsigt.
- Läppar som är lösa och hängande.
- Över- eller underbett.
- Halshud som är lös, rynkig eller veckad.
- Karprygg.
- Aggressiv eller extremt skygg.
- Hund som tydligt visar fysiska eller beteendemässiga abnormiteter skall diskvalificeras.
- Öron som är så långa att de når förbi nospetsen.
- Öron som är långa och inrullade likt en blodhunds.
- Tassar som är spretiga och platta. Endast funktionellt och kliniskt friska hundar med rastypisk konstruktion skall användas till avel.
- Hos hanhundar måste båda testiklarna vara fullt utvecklade och normalt belägna i pungen.

Nulägesbeskrivning

Exteriörbedömning

Det finns idag flera standarder med olika regler för Plotthunden via United Kennel Club (UKC) och från American Kennel Club (AKC). Det svåra kanske är att veta/förstå vilka regler Svenska Plotthundklubben ska förhålla sig till. (Se Exteriör). Standarderna har avvikelser med bland annat mankhöjden där UKC tillåter en högre mankhöjd men inte vissa färger.

Eftersom Svenska Kennel Klubben (SKK) är ansluten till Federation Cynologique International (FCI) vilket också AKC är så följer Svenska Plotthundklubben den standarden.

Mål

Beskrivning av kortsiktiga och långsiktiga mål

Etik skall vara grunden i Plotthundklubbens arbete med jakt- och avelsarbete samt för varje hundägare för att motsvara allmänhetens krav. (se Svenska Plotthundklubbens Policy) Svenska Plotthundklubben ska arbeta för.

- Att finna en lämplig lösning mellan de olika standarderna.
- Att se till och behålla den smidighet som Plotthunden besitter.
- Att värna om rastypiska detaljer som är relaterade till rasens ursprung.
- Att mankhöjden inte ökar på hanar eller tikar.

Strategier

Prioriteringar och strategier för att nå målen

Plotthundklubben ska ha kontakt med SSDV och SKK i frågor som beskrivs i mål. Informera SKK:s domarkår om hur en Plotthund ska se ut.

Marknadsföra Plotthunden som en utpräglad rovdjurshund.

Summering (sammanfattning)

Prioritering av viktiga kortsiktiga och långsiktiga mål

Öka antalet Plotthundar efter den fina trend som skapats med bildande av Svenska Plotthundklubben 2006.

Bibehållen god mental status med en god hälsa.

Upprätta en plan för fortsatt arbete i klubben med RAS.

Arbeta för att via SKK:s registreringar av importhundar och nyregistreringar av hundarna ska få med fler led i stamtavlan och på det viset säkerställa ett bättre underlag för fortsatt arbete med inavelsnivån.

Detta dokument är väl förankrat inom Svenska Plotthundklubbens styrelse med avelsfunktionärer samt med större delen av medlemmar och uppfödare. Som rådgivande organ har Plotthundklubben vänt sig till SKK:s Jakthundskommitté och Avelskommitté samt till avelskonsulent och avelsråd för expertutlåtande och rådgivning i olika frågor.

RAS har också granskats och godkänts av SSDVs styrelse.