



## Beteende- och personlighetsbeskrivning hund, BPH

# 200-analys

## Pudel, stor



2019-04-24



2019-04-24

”Pudel är känd för sin trofasthet, sin lätthet att lära och tränas, vilket gör den till en särskilt trevlig sällskapshund.”

*Ur rasstandard för pudel, 2015-10-07.*

”Pudeln skall enligt standarden vara intelligent, vaken och aktiv, ha ett harmoniskt sinnelag samt ge intryck av elegans och stolthet. En pudel får aldrig visa överdrivna rädlereaktioner eller aggressivt beteende.

Mentaliteten hos en pudel är lika viktig som att den är frisk och har god exteriör. Pudeln tillhör gruppen sällskapshundar och dess mentalitet ska klara dagens moderna samhälle med olika ljudstörningar samt händelser/situationer som kan upplevas både konstiga och stressande. I annat fall kan den ha svårt att leva ett harmoniskt liv tillsammans med sin ägare.

En pudel är livlig, intelligent, lättlärd, sällskaplig, följsam och nyfiken. Begreppet ”pudelfnatt” är vedertaget och betecknar en pudels sätt att göra sig av med överskottsenergi, både i kropp och huvud. En pudel trivs med att umgås med människor och hälsar gärna på främmande människor. Har oftast ett okomplicerat förhållande till andra pudlar, men kan ha lite svårare att läsa av hundar av annan ras om de inte fått umgås sedan tidig ålder. Generellt är pudeln en lekfull ras. Variation av aktiviteter brukar uppskattas av hunden. Pudlar leker gärna jaktlekar.”

*Ur RAS för pudel, reviderad 2016-06-14*

Till

Svenska Pudelklubben

SKKs Kommitté för hundars mentalitet, KHM, har tillsatt en arbetsgrupp vars uppgift är att hitta verktyg för klubbarnas praktiska användning av BPH, Beteende- och personlighetsbeskrivning hund. Storpudel har 2019-04-01, totalt 203 stycken beskrivna individer, vilket indikerar ett brett intresse för mentala frågor bland såväl uppfödare som enskilda hundägare.

I e-tjänsten SKK Avelsdata, [www.skk.se](http://www.skk.se), finns resultaten från BPH (utom stapeldiagrammen som endast finns i detta dokument) för svenskfödda hundar redovisade på såväl populations- som individnivå. Här återfinns protokoll, spindeldiagram, medelvärden, sammanfattande beskrivning m m.

Kommittén för hundars mentalitet, KHM, har tagit ett beslut om att samtliga hundraser med fler än 200 beskrivna individer ska få en mer utförlig redovisning av resultaten än vad som återfinns på SKK Avelsdata. Den så kallade 200-analysen avser att stötta och inspirera special- och rasklubbarna i det vidare mentalitetsarbetet.

*Notera att det endast är de svenskfödda hundarna som ingår i SKK Avelsdatas statistiksammanställning för BPH. I 200-analysens spindeldiagram redovisas också enbart svenskfödda hundar, men i stapeldiagrammen finns resultat för såväl svenskfödda (198 st) som importerade hundar (5 st) för storpudlar.*

Vi uppskattar om analysen görs tillgänglig för medlemmar och andra intresserade, t ex genom publicering på klubbens hemsida. SKK publicerar samtliga rasers 200-analys på [skk.se/bph](http://skk.se/bph), i Hundrasguiden och på Köpa Hund.

Med vänlig hälsning

e.u. Curt Blixt, Helena Frögéli, Åsa Lindholm – arbetsgruppen BPH som verktyg



## I BPH INGÅR FÖLJANDE MOMENT

### Moment 1 - Främmande person

Här beskrivs hundens kontaktbenägenhet med en främmande person och hur glad den blir vid möte. Man tittar också på hundens tendens till oro och/eller undvikande beteenden, hundens behov av att hävda sig eller att visa undergivenhet mot testledaren samt om hunden avvisar umgänget med aggression.

### Moment 2 – Föremålslek

Både hundägare och testledare leker med hunden. Momentet har två syften, dels att dokumentera lusten till föremålslek, dels hundens allmänna attityd i leken.

### Moment 3 - Matintresse

Hunden får prova att ta godbitar, såväl egna favoriter som av standardiserad modell, ur burkar vars lock antingen är öppna eller olika hårt åtskruvade. Syftet är dokumentera hur mycket hunden är villig att jobba för att nå sina godbitar och hundens allmänna intresse för mat.

### Moment 4 – Överraskning

En silhuett av en person i halvfigur reses hastigt upp framför hunden när den kommer gående. Här iakttas och dokumenteras exempelvis hur arg eller rädd hunden blir men också hur lätt den har att övervinna en negativ känslomässig upplevelse.

### Moment 5 – Skrammel

En metalltrumma med en kedja i genererar ett högt, skramlande ljud som startar när hunden närmar sig. Hunden får gå fram och nosa på trumman. Syftet är att beskriva hundens reaktion vid oväntade ljud.

### Moment 6 - Närmande person

En person klädd i kappa, bredbrättad hatt och mörka solglasögon närmar sig långsamt hunden. När personen kommit inom ett visst avstånd vänder den sig om och står stilla. Hunden släpps fram för att undersöka och ta kontakt. Här beskrivas hundens reaktion i möte med en människa som ur hundens perspektiv kan upplevas som avvikande.

### Moment 7 - Underlag

Hunden och föraren går över ostadiga underlag. Syftet är att se hur bekväm hunden är med att gå på annorlunda underlag.

### Moment 8 - Skott (valfritt moment)

Två skott skjuts ca 50 m från ekipaget, ett när hund och förare är i rörelse, ett när de står still. Syftet är att dokumentera eventuell reaktion vid skott (rädsla eller förväntan).

### Sammanfattande beskrivning



Efter att hunden har genomgått samtliga moment gör beskrivaren en sammanfattning av hundens agerande. Avsikten med den så kallade Sammanfattande beskrivningen är att ge en mer övergripande bild av hunden, t ex om den är trygg, glad i människor, energisk etc, se sid 7 och 22.

## **SAMMANSTÄLLNING AV BPH-RESULTAT FÖR PUDEL, STOR**

Det läggs idag stor vikt vid våra hundars mentalitet. Det är ett prioriterat område för Svenska Kennelklubben och arbetet med mentalitetsfrågor är delegerat till Kommittén för hundars mentalitet, KHM.

KHM bildades 2009. Ett av de första uppdragen var utvecklingen och etableringen av Svenska Kennelklubbens egen mentalbeskrivning Beteende- och personlighetsbeskrivning hund, BPH, som blev officiell i maj 2012. Beskrivningen är utformad för att passa alla hundar oavsett ras.

Ett av de uttalade syftena med BPH är att den ska fungera som ett avelsverktyg, det vill säga förmedla information om hundars mentalitet som gör det möjligt för uppfödarna att både utvärdera kullar och selektera för önskade egenskaper vid valet av avelsdjur. KHM ser det därför som mycket angeläget att de som kan ha nytta av beskrivningen ur detta perspektiv också förstår att tolka och använda sig av den information som beskrivningen samlar.

KHM har beslutat att alla hundraser med över 200 individer beskrivna ska få en utförlig genomgång av resultaten. Vid 500 beskrivna hundar kommer KHM att göra en arvbarhetsskattning för rasen baserad på BPH.

I 200-analysen finns en genomgång av BPH-data för rasen från SKK Avelsdata. Det finns också stapeldiagram som visar variationen för hundarnas reaktioner i de olika momenten. Vidare görs en reflektion över de beteenden/värden som den aktuella rasen uppvisar.



## SPINDELDIAGRAM och STAPELDIAGRAM

Utifrån BPH-beskrivningen för hundarna redovisas BPH-protokollets observationer i spindelarmar i ett spindelagram. Värt att uppmärksamma är det faktum att värdena (ex 2, 2,5 etc) i spindelagrammet *inte är desamma som de faktiska värden hundarna fått i protokollet, utan grundar sig på matematiska beräkningsmodeller* (exakt hur de matematiska formlerna ser ut för varje spindelarm redovisas på SKK Avelsdata under informationsknappen).

Resultaten från alla hundar i rasen som deltagit i BPH läggs samman i ett spindelagram. Därigenom fås ett medelvärde för varje spindelarm. Ett medelvärde kan dock bestå av summan av hundar som är ytterligheter åt båda håll, det vill säga ett antal hundar som befinner sig högt på skalan sammanslagna med hundar som ligger lågt. I praktiken kan det vara så att endast ett fåtal hundar (eller rentav ingen hund alls) befinner sig på just medelvärdet. Det är ju så att om tio hundar beskrivs och fem får värdet 1 och fem stycken får värdet 5 så blir medelvärdet 3 ( $5 \times 1 + 5 \times 5 = 5 + 25 = 30 / 10 = 3$ ). Men medelvärde 3 kan även erhållas om de tio hundarna bara rör sig mellan ex värdena 2,5 och 3,5. Medelvärdet som spindelagrammet visar ger oss alltså *inte* information om variationen i rasen men i de flesta fall får vi ändå en rimlig och hyfsat adekvat bild av populationen. Det förutsätter dock att det finns ett tillräckligt antal hundar beskrivna. För en någorlunda säker analys brukar sägas att det fordras minst 40 hundar (varav minst 15 tikar och 15 hanar bör ingå) från olika linjer och släkter/familjer. Ju fler hundar, desto bättre underlag finns för att få en bild av rasen. För att få en tydligare uppfattning av rasens mentala egenskaper måste även variationen inom rasen studeras.

*I detta dokument visas den variation som finns inom beskrivna hundar av rasen i stapeldiagram. Svenskfödda hundar har blå staplar och importer har röda staplar. Antalet beskrivna importer är lågt varför inga säkrare slutsatser kan dras av deras beteende. Dock syns ett liknande mönster som hos de svenskfödda. I respektive stapeldiagramms rubrik framgår vilka moment som ger underlag för värdena.*

De värden som redovisas i stapeldiagrammen är omräknade enligt samma modeller som spindelagrammets armar. Genom att addera med 1 undviker vi att hundar hamnar på 0, endast de hundar som har avbrutit ett eller flera moment får 0. Det innebär att hundar som i protokollet fått "0" för att de inte uppvisar ett beteende i stapeldiagrammet har värde "1", precis som i spindelagrammet. Det medför att spindelagrammet blir lättare att läsa i och med att inte flera armar ska trängas ihop i centrum. Ett lågt värde anger att hunden/hundarna visat det aktuella beteendet i liten grad eller under kort tid, ett högt värde följaktligen att hunden/hundarna visat hög grad av beteendet eller uppvisat det under längre tid.

Antalet hundar redovisade i stapeldiagrammen varierar beroende på att moment/hundar kan ha avbrutits längs banan.

Notera att spindelagrammen och stapeldiagrammen för beskrivningen har en skala från 1 till 5, undantaget är stapeldiagrammen (sidan 23-26) för den sammanfattande beskrivningen som har skalan 0 till 4.

## SAMMANFATTANDE BESKRIVNING

När beskrivningen är genomförd informerar beskrivaren hundägaren/föraren om hur hunden har agerat under de olika momenten och gör en sammanfattande beskrivning (sid 22). Den är



beskrivarens subjektiva uppfattning men forskning har visat att den många gånger fyller ett värde och ofta fångar väsentliga delar av en hunds känslor och personlighet.

Den "Sammanfattande beskrivningen" anger om hunden är: Arg, Energisk, Glad i främmande människor, Lekfull, Ljudlig, Nyfiken, och om den har en Positiv attityd och är Trygg. En skala i form av fem steg från inte alls (0) till mycket (4) används. Ett lågt värde innebär att hunden visar egenskapen i liten utsträckning medan ett högt värde innebär att hunden i hög grad uppfyller definitionen. Beskrivaren sätter ett kryss i den ruta som uppfattas bäst överensstämma med hunden under beskrivningen.

## BPH-ÖVERSIKT PUDEL, STOR

BPH-översikten (tabellen nedan, daterad 2019-04-01) redovisar antalet storpuddlar som fötts under ett år och hur många av dessa (svenskfödda) som har "genomförd BPH", om de deltagit med eller utan skottmomentet, om de har avbrutit beskrivningen osv. *Observera att sammanställningen är fördelad per födelseår och inte på beskrivningsår.* Det medför att sammanställningen förändras så snart en ny hund har beskrivits.

Sammanställning per år	2004	2005	2006	2007	2008	2009	2010	2011	2012	2013	2014	2015	2016	2017	2018	2019	Totalt för 2004-2019
Antal födda	691	636	618	588	513	467	476	414	377	317	283	377	358	406	424	61	7 006
Antal starter BPH	2	2	1	1	4	6	16	12	24	23	19	36	26	26			198
varav genomförda BPH	2	2	1	1	3	6	16	11	22	21	19	34	25	24			187
Med skott	2	2	1	1	2	6	16	10	22	21	19	34	22	24			182
varav - hanar	1	2	0	0	0	2	6	4	11	12	11	18	12	12			91
varav - tikar	1	0	1	1	2	4	10	6	11	9	8	16	10	12			91
Utan skott	0	0	0	0	1	0	0	1	0	0	0	0	3	0			5
varav - hanar	0	0	0	0	1	0	0	1	0	0	0	0	1	0			3
varav - tikar	0	0	0	0	0	0	0	0	0	0	0	0	2	0			2
Ägaren avstår skott	0	0	0	0	0	1	2	1	1	0	0	0	1	1			7
Beskrivaren avbryter	0	0	0	0	0	0	0	0	2	2	0	0	1	2			7
Ägaren avbryter	0	0	0	0	1	0	0	1	0	0	0	2	0	0			4
Oacceptabelt beteende	0	0	0	0	0	0	0	0	0	0	0	0	0	0			0
Fördjupad genomgång	0	0	0	0	0	0	0	0	1	1	0	0	0	0			2

Av tabellen ovan framgår att av de svenskfödda storpuddlar som fötts under perioden 2004-2017 har 3% (198 st av 6521 st) (7006-424-61=6521, hundar födda 2018 och 2019 är för unga för att gå beskrivningen) deltagit på BPH.

Sammanställningen i tabellen visar att sammanlagt totalt 12 st svenskfödda storpuddlar avstår skottmomentet. Fem av dessa är anmälda till BPH utan skott ("Utan skott"), för de sju resterande har föraren under banans gång valt att avstå skottmomentet ("Ägaren avstår skott").

Elva svenskfödda hundar fullföljer inte beskrivningen, det vill säga 5,6 % (11/198) av de hundar som deltagit på BPH. För samtliga BPH-beskrivna hundar oavsett ras är siffran ca 3,5 %. De flesta hundar som avbrutit beskrivningen har gjort det i samband med moment 4, Överraskning och moment 5, Skrammel.

"Fördjupad genomgång" – I protokollet för den sammanfattande beskrivningen finns möjlighet för beskrivaren att göra en fördjupad genomgång. Det kan vara t ex i de fall hunden under eller i samband med BPH uppvisar ett beteende som av beskrivaren bedöms angeläget att åtgärda. Det kan vara av hänsyn till hundens eget välbefinnande, omvärldens krav på samhällsanpassade hundar eller gällande lagstiftning. Framför allt är det överdrivna rädslerreaktioner eller stor aggressivitet som påkallar åtgärder. För storpuddel har två (2) hundar noterats för fördjupad genomgång pga rädsla.

## BETEENDEGRUPPER GER EN ÖVERGRIPANDE BILD

I protokollet, precis som i spindeldiagrammet, hänförs de beteenden hunden uppvisar till olika beteendegrupper. Dessa är identifierade med en färgkodning:

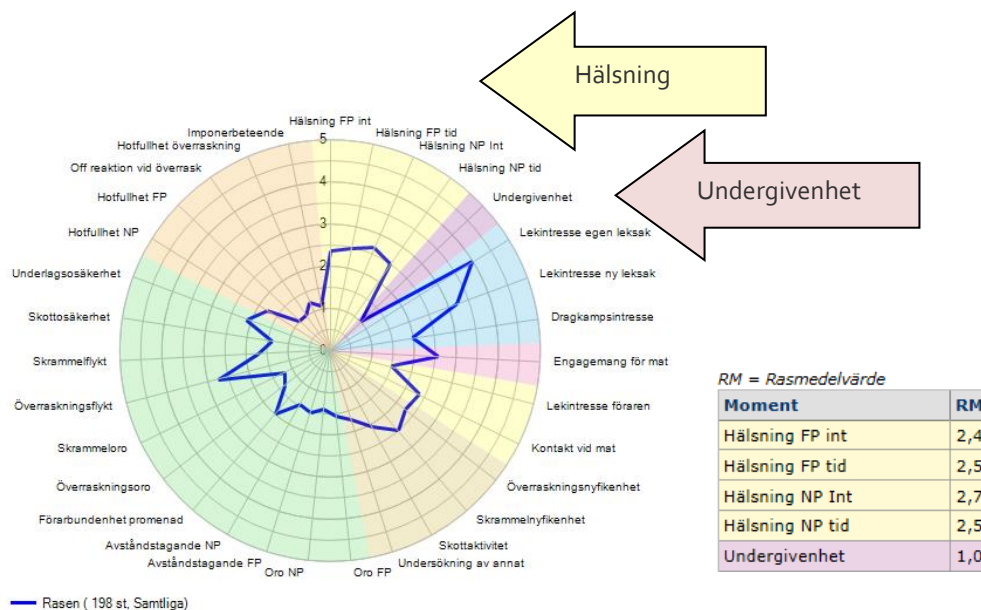


- Hälsning (socialitet) – gul.
  - Inkl undergivenhet - lila
- Lekintresse – blå
  - Inkl förarkontakt - gul
- Engagemang för mat – rosa
  - Inkl förarkontakt - gul
- Nyfikenhet – beige/oliv
- Rädsla/osäkerhet – grön
- Hotfullhet/aggressivitet – orange/brun

Syftet med indelningen i beteendegrupper är att få en överskådlig redovisning av de beteenden hunden uppvisar under beskrivningen.

**HÄLSNING (Socialitet) (inkl undergivenhet)**

Hälsning ger en uppfattning om hur social hunden är gentemot främmande människor. Här beskrivs hundens kontaktbenägenhet, hur ivrigt och länge den hälsar, om den kanske är mycket undergiven. Hur intresserad en hund är av människor den inte känner och dess agerande vid ett möte är delvis beroende på rastillhörighet men också på individens egen personlighet. Raser som avlats för ett självständigt arbete visar kanske inte samma engagemang i kontakten med människor som de raser där ett bra samarbete varit en förutsättning för att hunden ska fungera väl inom sitt område. En hunds egna erfarenheter, positiva såväl som negativa, spelar också in.



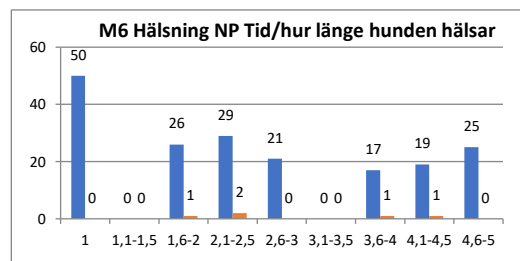
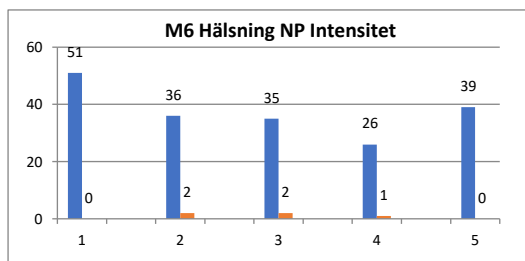
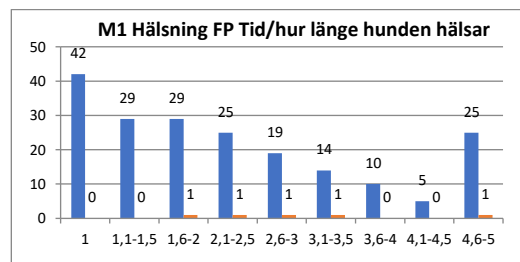
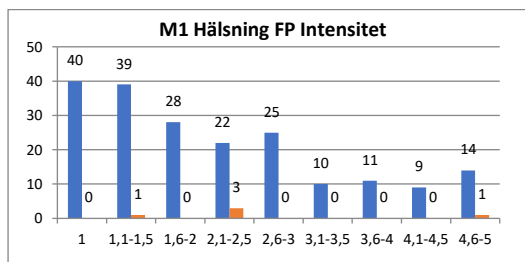
FP= främmande person (Moment 1)

NP= närmande person (Moment 6)



Den information som ligger till grund för beteendegruppen *hälsning* hämtas från beskrivningens moment 1 och moment 6. I moment 1 hälsar hunden på en främmande person, i moment 6 gäller det för hunden att förhålla sig till en människa som först uppträtt förklädd och kanske en aning skrämmande, och som sedan demaskeras och tar kontakt med hunden.

För storpuddel kan vi se att rasens medelvärde för *hälsning* ligger på ca 2,5, dvs strax under medelvärdet 3. Värdet indikerar en hundras som hälsar med måttlig intensitet och under en begränsad tidsrymd. I den subjektiva, *sammanfattande beskrivningen* (se sid 23) som görs vid beskrivningens slut ligger omdömet för hur glad i främmande människor rasen är i hälsningssituationen på en liknande nivå.

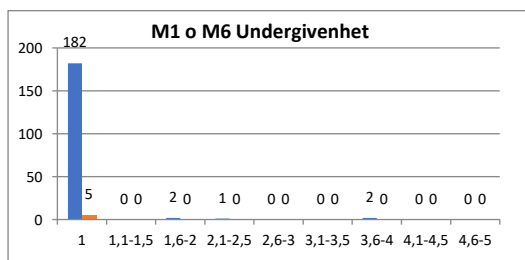


Beräkningsmodellen för Hälsning NP Intresse medger endast heltal

x-axel=beräknat spindelvärde  
y-axel=antal hundar

FP= främmande person (Moment 1) NP= närmande person (Moment 6)

Studerar man stapeldiagrammen ovan är det tydligt att variationen är stor inom rasen. Ett antal hundar hälsar inte alls (vilket ger värde 1 enligt beräkningsmodellen). I moment 1, främmande person, är hundarnas hälsningsbeteenden spridda över hela skalan med tonvikt på skalans nedre hälft. En något annorlunda spridning syns för hälsningen i moment 6, närmande person, där fler hundar hälsar med högre intensitet. Generellt brukar det kunna förklaras av att hundarna upplevt en känsla av osäkerhet när den närmande personen går emot dem, som sedan förbyts i lättnad när personen demaskeras. Hur lång tid hundarna hälsar varierar stort.



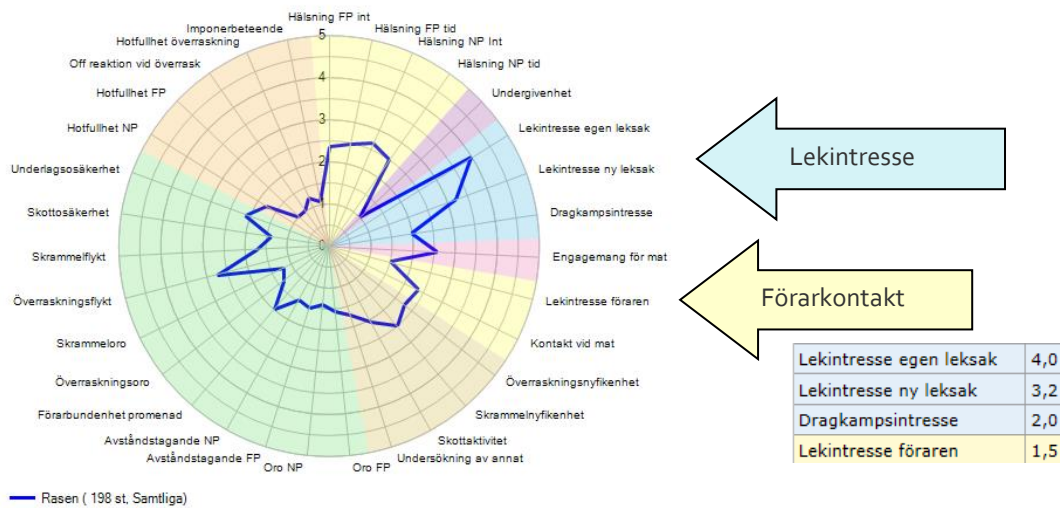




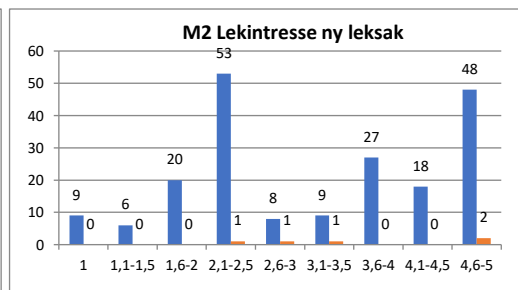
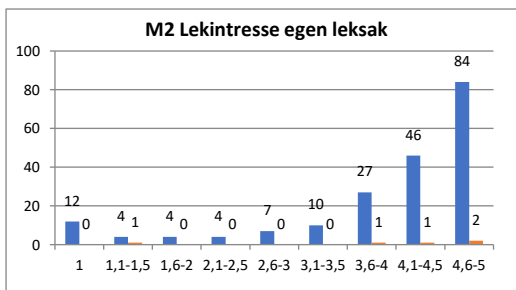
Ett fåtal hundar visar tecken på *undergivenhet*. Ett visst mått av undergivenhet kan ibland kopplas till viljan att vara till lags och följsamhet. För hundar som ligger på diagrammets högre värden *kan* undergivenheten vara ett tecken på osäkerhet. *Undergivenheten* kan i dessa fall vara en strategi som hunden väljer för att hantera situationen vid t ex *hälsning*.

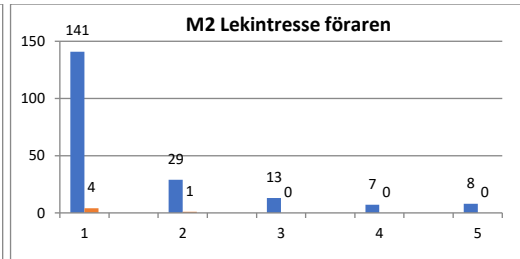
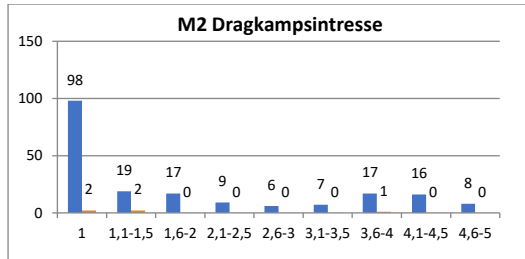
**LEKINTRESSE (inkl förarkontakt)**

*Lekintresse* tar fasta på hundens intresse för att leka, dels med ett eget favoritföremål, dels med ett föremål som är standardiserat för BPH. Både förare och testledare leker med hunden. Momentet har flera syften, bland annat att dokumentera lusten till föremålslek men även hundens allmänna attityd i leken vilken inte behöver ha direkt koppling till intresse för föremål och viljan att leka med föraren. *Lekintresset* och sättet att leka varierar stort mellan olika hundraser. Inte alla är roade av t ex kampekar, det vill säga att konkurrera om ett föremål, medan andra uppskattar det mera. *Förarkontakt* beskriver hundens benägenhet att hålla kontakt med sin förare och vilja att engagera sig med denne i leken.



Medelvärdena för hundar av rasen *storpudeln* visar att de gärna leker med sin egen favoritleksak och något mindre med den standardiserade BPH-leksaken (= ny leksak, spengummi). Medelhunden av rasen har ett visst *dragkampsintresse*. Relativt få *storpudlar* väljer att involvera förare/testledare i leken. Samma mönster ser vi hos flera andra raser.





Beräkningsmodellen för Lekintresse föraren medger endast heltal

Stapeldiagrammen visar att intresset för lek med egen leksak är stort hos många hundar. Engagemanget minskar något för den standardiserade BPH-leksaken. Intressant att notera är stapeln för *lekintresse ny leksak*, värde 2,1-2,5, som är påtagligt hög. Den stapeln omfattar till största delen hundar som springer ut och undersöker den kastade leksaken utan att gripa den.

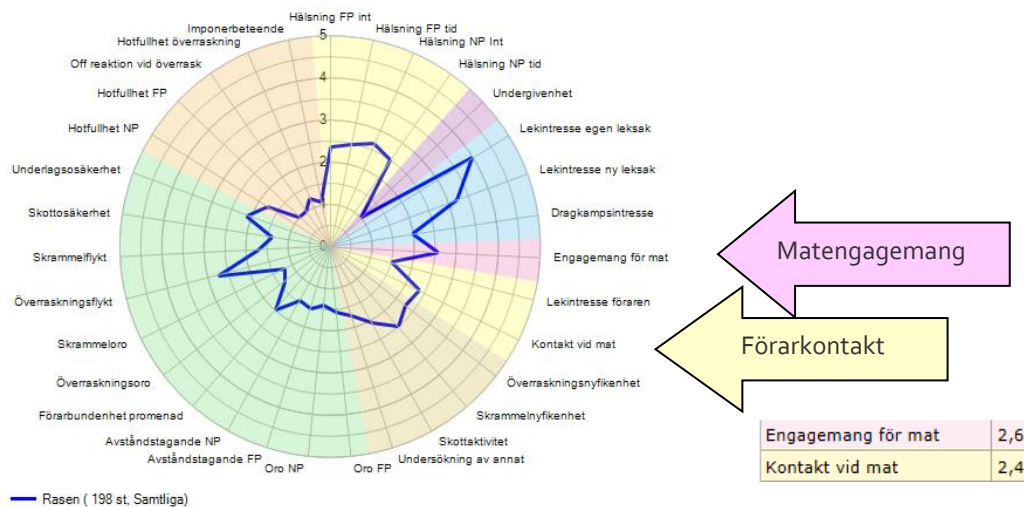
Det är vanligt att många hundar hellre leker mer med sin egen leksak, vilket kan bero på att leken är kopplad till en etablerad "överenskommelse" mellan hunden och ägaren som bygger på igenkänningseffekten när ett föremål tas fram som signalerar att "nu ska vi leka!" Ett för hunden nytt, oprövat föremål väcker då inte samma förväntan.

I stapeldiagrammet för *dragkampsintresse* ser vi att hälften av hundarna inte är intresserade av dragkamp med BPH-leksaken (spengummit). Stapeldiagrammet för *lekintresse föraren* visar att de flesta av hundarna inte blandar in sin förare i leken. Detta är något de har gemensamt med många andra raser.

### MATENGAGEMANG (inkl förarkontakt)

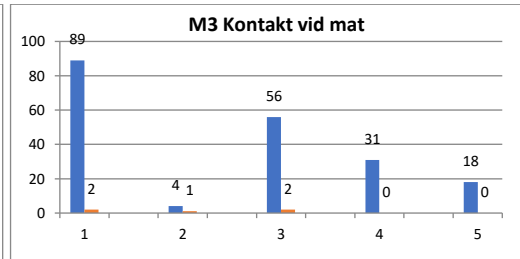
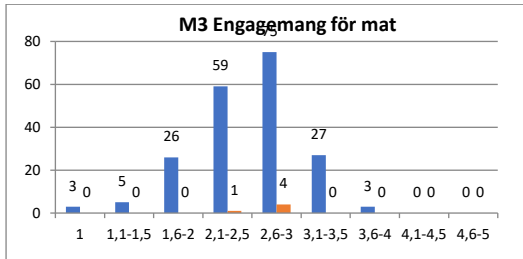
Hundar som har ett intresse för mat eller godbitar är ofta lätta att motivera i en träningsituation. En hund som uppskattar godbitar är i regel beredd att anstränga sig och försöka flera gånger för att nå den eftertraktade belöningen.

*Förarkontakt* beskriver hundens benägenhet att söka stöd och uppbackning hos föraren när den ställs inför ett problem som den inte kan lösa själv. I moment 3 "Matintresse" väljer många hundar att ta kontakt med sin förare när de inte lyckas öppna burken med godis.





Spindeldiagrammets värde visar på en ras som i viss utsträckning engagerar sig i matlandet. Detaljstuderas beteenden (utifrån hundarnas protokollsnoteringar) i momentet framgår att rasen oftast utan tvekan går/springer fram till matburkarna och äter. Drygt hälften av hundarna engagerar sig i matlandet under hela eller nästan hela tiden. Majoriteten av hundarna gör något/flera fysiska försök, dvs försöker öppna den stängda burken.

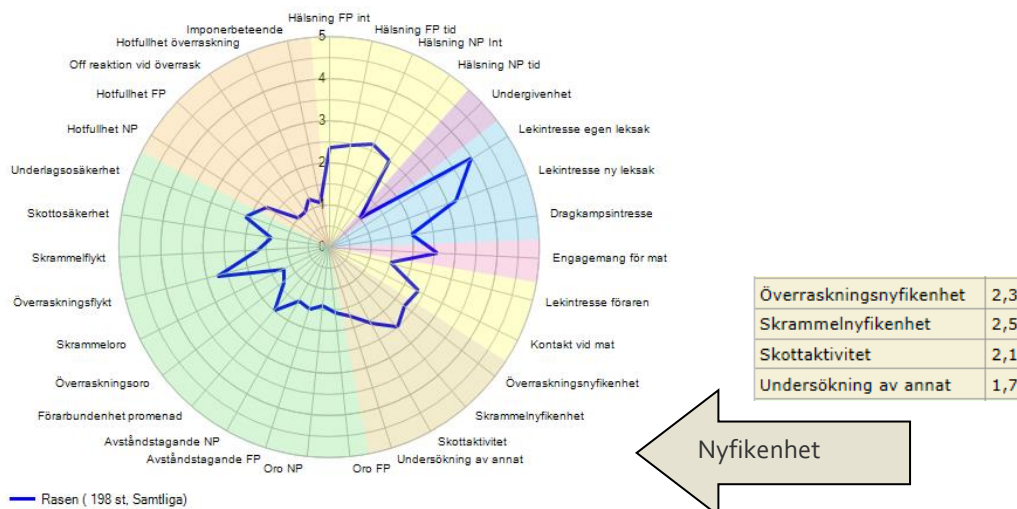


Beräkningsmodellen för Kontakt vid mat medger endast heltal

Stapeldiagrammen visar att de flesta hundarna ligger runt skalans medelvärde i sitt matengagemang. Cirka hälften av storpuclarna vänder sig till sin förare minst en gång för att försöka få hjälp. Stapeln för värde 3 *Kontakt vid mat* beskriver en hund som enstaka gånger och under kort tid tar kontakt med sin förare.

## NYFIKENHET

Att få en uppfattning om en hunds nyfikenhet är ofta en viktig del av en mentalbeskrivning. *Nyfikenhet* kan vara en värdefull egenskap hos den hund som ska utbildas i någon form. Nyfikenhet innebär att hunden har drivkraft att utforska sin omgivning och föremål i både kända och okända miljöer. Har den blivit skrämmd, kommer nyfikenheten väl till pass eftersom den hjälper hunden att närma sig och undersöka det som utlöst känslan och i förlängningen att komma över den.

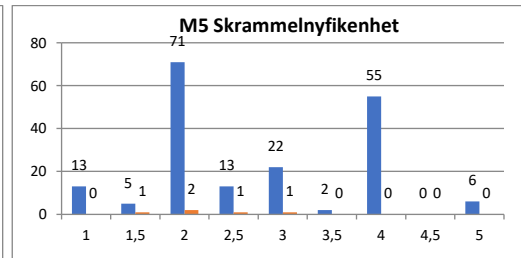
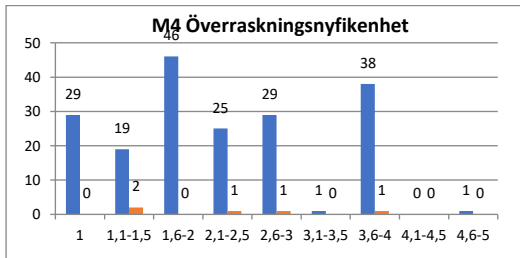


Spindeldiagrammets medelvärde för storpucler visar en ras med en nyfikenhetsnivå en bit under skalans mittvärde vid en visuell, hastigt uppdykande överraskning (moment 4). Något mer nyfiken blir den när det tillkommer ljud, som vid skramlet i trumman ("Skrammelnyfikenhet" från moment 5).



Enligt spindeldiagrammet ligger rasen relativt lågt i *skottaktivitet* (förhöjd positiv förväntan när ett skott avlossas).

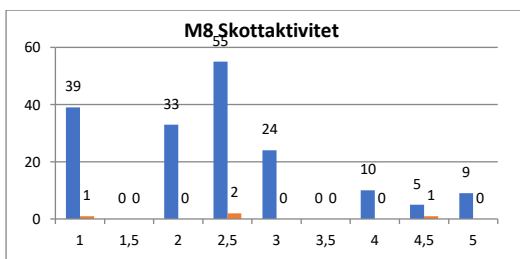
Under rubriken nyfikenhet finns också spindelarmen *Undersökning av annat*. Den visar om det finns hundar som väljer att ägna sig åt någon annan aktivitet (t ex springer iväg och kollar omgivningarna) vid sidan om testretningen och beskrivningssituationen.



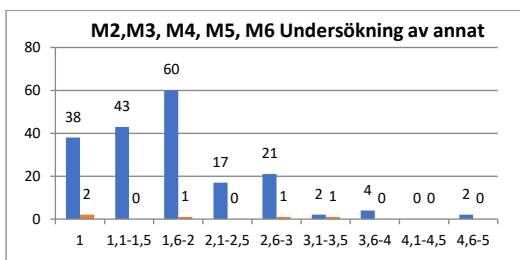
När det gäller *överrasknings-* och *skrammelnyfikenhet* visar stapeldiagrammen att det finns en stor variation mellan hundarna. I fråga om *överraskningsnyfikenheten* samlas majoriteten av hundarna under mittvärdena, endast en hund når det högsta värdet. För *skrammelnyfikenheten* ser vi likartat mönster men här finns fler hundar på skalan övre del.

Stapeln för värde 1,6-2 beskriver hundar som behöver lite stöd av sin förare för att ta sig fram till halvfiguuren/skramlet. Hundar på stapelvärde 3,6-4 har ofta varit snabba fram till retningen men dröjt lite längre med kontakten (dvs att nosa på halvfiguuren/skramlet) jämfört med de som får värde 5. Både värde 4 och 5 visar hundar med hög nyfikenhet.

En låg grad av nyfikenhet i de sammanhang BPH beskriver kan ha olika förklaringar. Dels kan hunden vara rädd, vilket hindrar den från att gå fram utan hjälp från föraren, dels kan den bottna i ett mer balanserat ointresse som gör att hunden helt enkelt inte bryr sig.



I beteendegruppen *nyfikenhet* finns även *skottaktivitet* (moment 8), som kan beskrivas som en positiv förväntan hos hunden. Enligt spindeldiagrammet ligger rasen en bit under skalans medelvärde. Detta bekräftas av stapeldiagrammet. Staplarna för *skottaktivitet* visar att ca hälften av hundarna reagerar med viss aktivitet när skott avlossas, troligen på grund av en så kallad *startreaktion* när hundens uppmärksamhet väcks vid det första skottet. Ett antal av dessa hundar går upp i en högre grad av aktivitet.



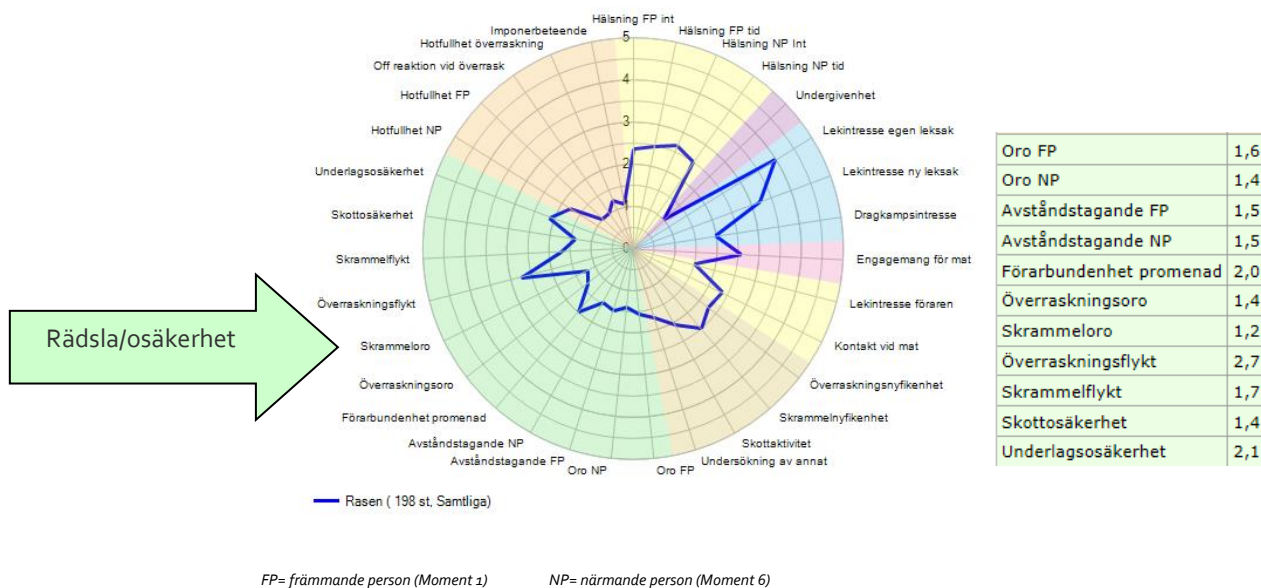


Stapeldiagrammet för undersökning av annat stämmer överens med den bild vi får i spindeldiagrammet. De allra flesta storpuddlar befinner sig på skalans nedre halva, det vill säga deltar i beskrivningen, men ett antal hundar undersöker också annat runtomkring. *Undersökning av annat* noteras i de moment där hundarna släpps lösa och själva kan välja att engagera sig i annat än t ex figurant/testretning.

## RÄDSLÅ/OSÄKERHET

Rädslor i olika form och grad förekommer hos hundar. Det kan vara miljörädslor som gör hunden obekvä, ängslig, kanske till och med flyktbenägen i nya miljöer eller rädd för att gå på vissa typer av underlag. Sociala rädslor riktar sig framför allt mot människor och en generell rädsla för människor är ofta ärftligt betingad, precis som många andra beteenden.

En allmänt osäker eller ängslig hund lever med en beredskap på att något otrevligt ska inträffa. Motsatsen är hunden med stor självsäkerhet som uppträder på ett tryggt, balanserat sätt och som utstrålar att den har läget under kontroll. Mellan dessa två ytterligheter finns många nivåer av både trygghet och ängslan/oro.

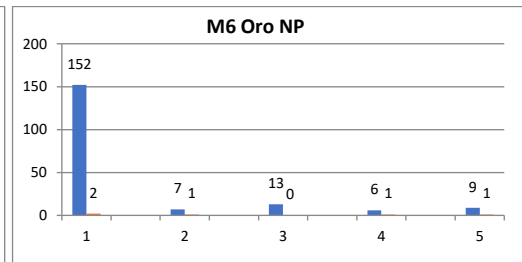
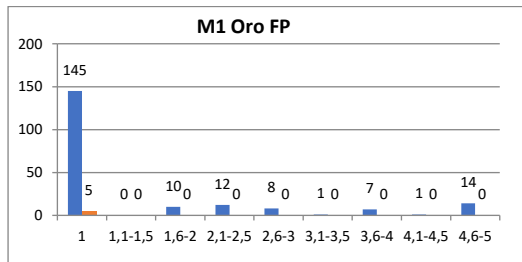


BPH beskriver både social rädsla och miljörädslor. Spindeldiagrammets medelvärden visar att det för beskrivna hundar inom rasen endast förekommer ett lågt mått av *rädsla/osäkerhet*. Rasens profil sticker ut vid armen för *överraskningsflykt* (något den delar med många andra raser) och ligger strax under skalans medelvärde. Utöver hur mycket hunden flyr, det vill säga avståndsreglerar, ingår också i både *överraskningsflykt* och *skrammelflykt* protokollets *tid till kontroll* i dessa spindelarmar. *Tid till kontroll* beskriver hur lång tid det tar för hunden att återgå till ett neutralt känsloläge efter en kanske lite skrämmande/överraskande upplevelse. Ett högt värde i de här spindelarmarna kan alltså genereras av antingen flyktbeteende eller tiden till kontroll, eller av båda tillsammans.

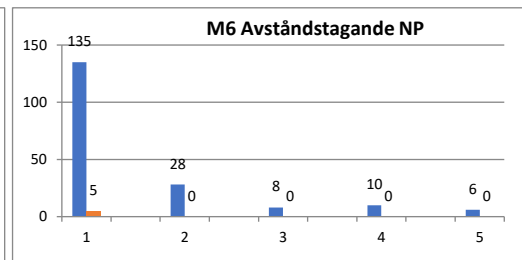
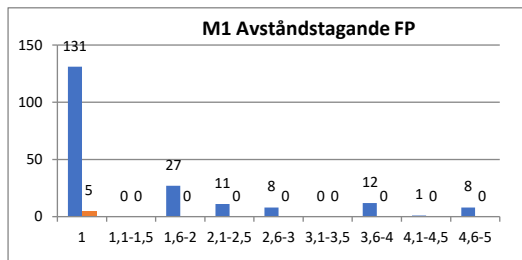
I den *sammanfattande beskrivningen*, s 23, ligger uppskattningen av rasens trygghet (i moment 4 Överraskning och 5 Skrammel) i överensstämmelse med vad spindeldiagrammets värden indikerar,



dvs den är relativt trygg. Sammanfattningens definition av *trygg* lyder "Har självförtroende. Reder ut uppkomna skrämelsituationer på ett rationellt sätt".

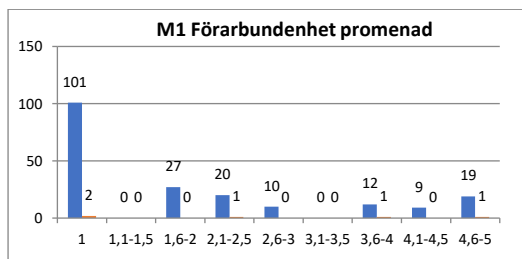


Beräkningsmodellen för Oro NP medger endast heltal

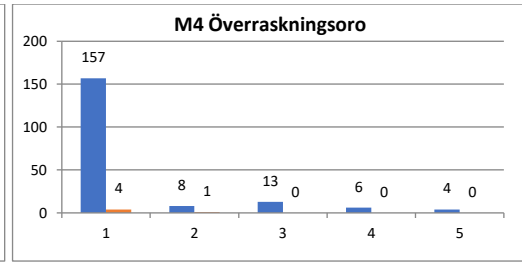
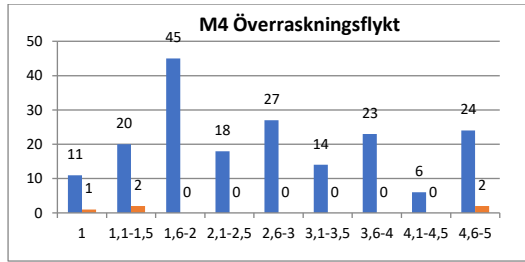


Beräkningsmodellen för Avståndstagande NP medger endast heltal

Ovanstående fyra stapeldiagram visar variationen inom storpuddel avseende social osäkerhet/rädsla. Majoriteten visar inga rädslor i sammanhanget (vilket ger värdet 1 enligt beräkningsmodellen). Ett antal hundar visar någon grad av *oro/avståndstagande* i moment 1 och 6. Det förekommer storpuddlar på skalornas högsta värde, vilket kan innebära att de antingen har visat mindre rädslebetenden upprepade gånger eller blivit rejält skrämda i någon del av momenten.

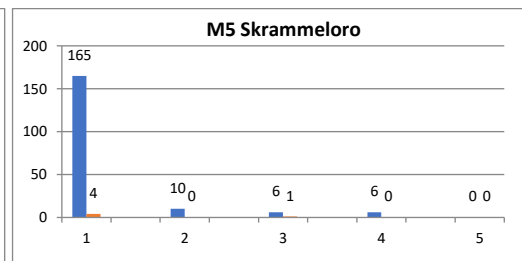
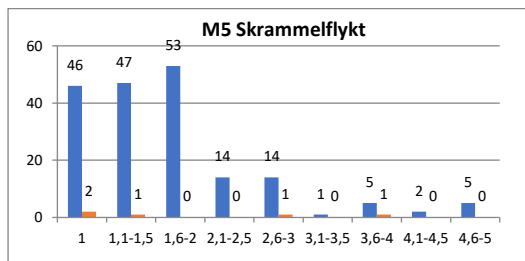


*Förarbundenhet* visar hundens reaktion i en situation där testledaren tar den med för en kort promenad. Kanske vägrar hunden att ens lämna sin ägare, kanske följer den motvilligt med testledaren men strävar tillbaka och visar tydliga tecken på att känna sig obekväma, rentav otrygg. Den hund som vägrar att alls följa med testledaren hamnar på skalans högsta värde. Det gör också den hund som visar upprepade tydlig ovilja att följa med. För storpuddel kan vi se att hälften av hundarna inte har några betänkligheter mot att följa testledaren en bit bort från matte eller husse. Medelvärde för förarbundenhet för storpuddel är 2,0 medan medelvärdet för samtliga BPH-beskrivna hundar oavsett ras är 1,9.



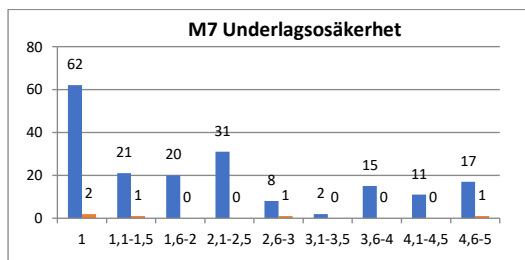
Beräkningsmodellen för Överraskningsoro medger endast heltal

Hur orolig en hund blir vid en överraskande händelse och hur långt den avståndsreglerar/flyr beskrivs i moment 4 där en målad silhuett av en person i halvfigur hastigt dyker upp. Vi kan konstatera att det finns stor variation mellan hur mycket hundarna avståndsreglerar/flyr. Cirka hälften av hundarna återfinns på skalans övre halva, det vill säga de avståndsreglerar i viss omfattning alt. behöver lång tid på sig för kontroll (tiden det tar för hunden att återgå till ett neutralt känsloläge). Stapeldiagrammet för *överraskningsoro* skulle också kunna rubriceras *passiv oro*. Vi ser att den här formen av rädsluttryck, där hunden blir passivt stillastående, är ovanlig hos storpudel.



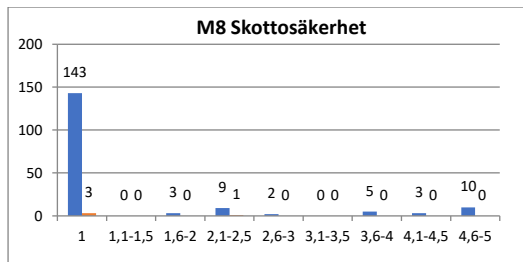
Beräkningsmodellen för Skrammeloro medger endast heltal

I stapeldiagrammet *skrammelflykt* ser vi visserligen en variation hos de beskrivna hundarna, men majoriteten befinner sig på skalans nedre värden, det vill säga avståndsreglerar inte alls eller endast i liten utsträckning. Precis som i *överraskningsflykt* ingår *tid till kontroll* i diagrammet. Också i detta moment är den passiva oron (*skrammeloro*) liten hos den beskrivna storpudel-populationen. Staplarna i de fyra diagrammen visar tillsammans att hundar av rasen, i de fall de blir överraskade/skrämda, vanligen avståndsreglerar framför att låta oron ta sig uttryck som passivt stillastående.



Ett antal hundar uppvisar någon grad av osäkerhet för att gå på ett annorlunda underlag.

När vi kommer till den *sammanfattande beskrivningen* (sid 23), dvs beskrivarens subjektiva uppfattning upplevs rasen också som mycket *trygg* i momentet.



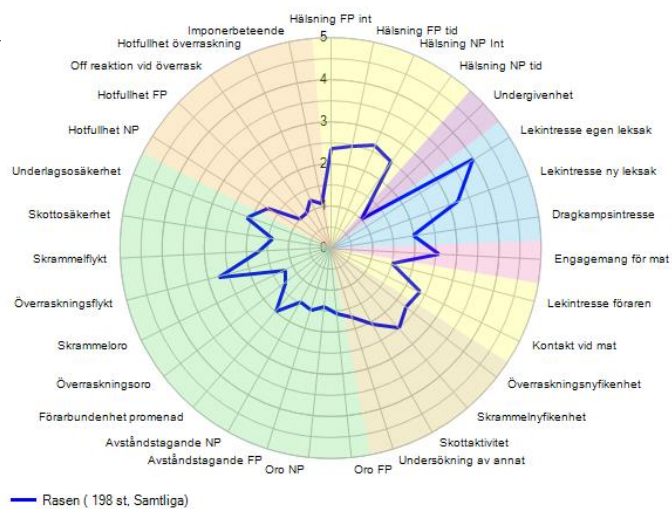
De flesta pudlar som genomgår BPHs moment "skott" reagerar inte med osäkerhet/obehag. Ett fåtal hundar ligger dock på skalans övre värden. Skottmomentet är frivilligt och hundägaren/föraren bestämmer själv om hunden ska genomföra det.

### HOT/AGGRESSIVITET

Många hundar visar någon gång hotbeteenden eller aggressiva beteenden. De utgör ett naturligt inslag i hundens beteenderepertoar men ska inte ta sig sådana uttryck att hunden upplevs som skrämmande och problematisk, varken av ägare eller omvärld. Det är därför viktigt att hundar med överdrivna aggressioner identifieras och att BPH-beskrivaren påtalar ägarens ansvar för att komma till rätta med ett eventuellt aggressionsproblem.



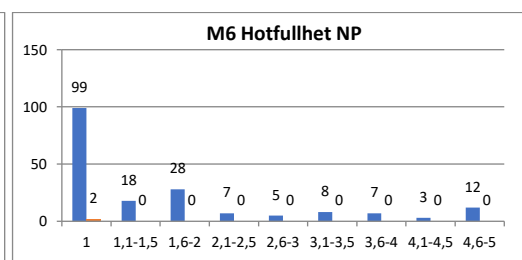
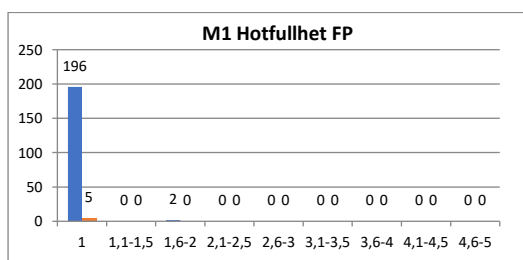
Hotfullhet NP	1,8
Hotfullhet FP	1,0
Off reaktion vid överrask	1,0
Hotfullhet överraskning	1,2
Imponerbeteende	1,1



FP= främmande person (Moment 1)

NP= närmande person (Moment 6)

BPH-beskrivningen visar att för storpudeln del föränleder en främmande person (moment 1) varken att hunden hotar eller uppträder aggressivt. Inte heller den sk närmande personen (förklädd och med avvikande rörelsemönster, moment 6) eller visuell överraskning (halvfiguren, moment 4) ger upphov till *hotfullhet* mer än i ringa utsträckning.

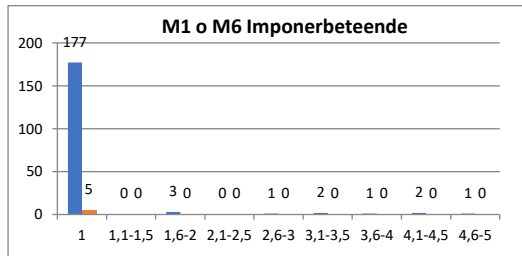




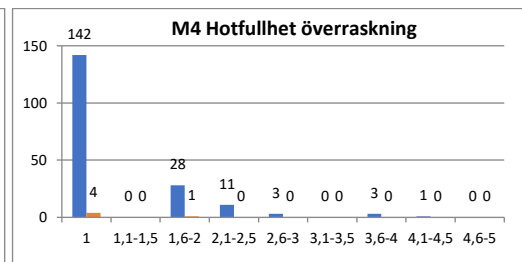
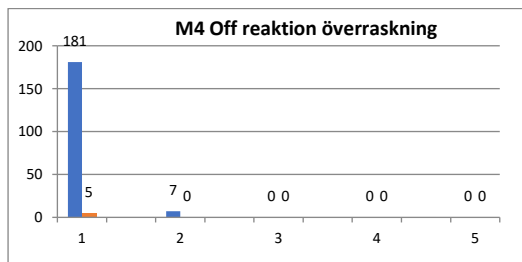


Av stapeldiagrammen ser vi att storpuddel inte alls visar *hotfullhet* mot en främmande person som vill hantera den och umgås. Större variation ses i *hotfullhet* mot en närmande person (moment 6), där förvisso den högsta stapeln är hundar som inte uppvisat någon hotfullhet, men där det också finns storpuddlar utmed hela skalan.

De hundar som hamnar på skalans högsta värde kan göra det av två anledningar: Antingen visar de en mycket kraftig reaktion – de blir riktigt arga – eller också visar de måttliga hotbeteenden vid upprepade tillfällen.



Som framgår av stapeldiagrammet för *imponerbeteende* är detta ett beteende som få hundar av rasen använder sig av.



Beräkningsmodellen för Off reaktion överraskning medger endast heltal

*Offensiv reaktion* avser att beskriva hur benägen en hund är att avancera framåt med en hotfull attityd de första sekunderna efter att den blivit överraskad/överrumplad (moment 4). Här visar stapeldiagrammet att de allra flesta hundar inte väljer den strategin. Stapeldiagrammet *hotfullhet överraskning* beskriver hur hotfull hundens attityd är genomgående under momentet. Variationen är här större. Huvuddelen av hundarna visar dock ingen eller ringa hotfullhet.



## Sammanfattande beskrivning

### Definitioner: Sammanfattande beskrivning

0 = inte alls, 4 = mycket

**Arg**

Har lätt att bli arg och visar det med hotfulla beteenden.

**Energisk**

Pigg, vaken och alert. Reagerar snabbt på retningar. Kan upplevas som att hunden hela tiden är på gång.

**Glad i främmande människor**

Trivs i umgänget med främmande människor. Svarar gärna på inbjudan till kontakt av främlingar och tar ofta egna initiativ till kontakt.

**Lekfull**

Svarar gärna på lekinviter och bjuder själv gärna till lek.

**Ljudlig**

Reagerar lätt med skall i olika uppkomna situationer. Kan också gnälla i väntan på aktiviteter och vara ljudlig vid hälsning.

**Nyfiken**

Är intresserad av händelser som inträffar och vill gärna undersöka dem i en positiv anda.

**Positiv attityd**

Har en allmänt glad attityd till livet.

**Trygg**

Har självförtroende. Reder ut uppkomna skrämelsituationer på ett rationellt sätt.

Hundar födda år:



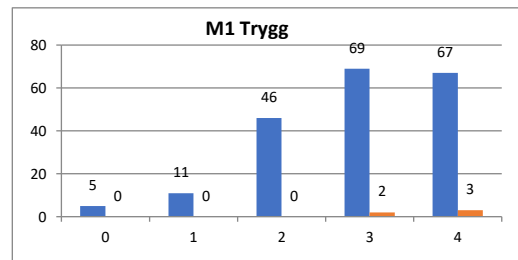
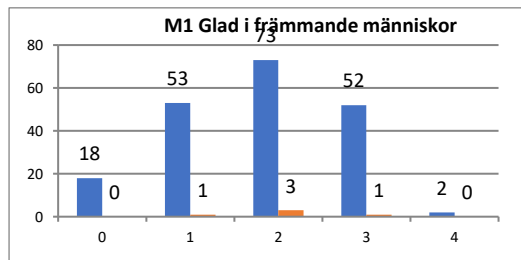
Sammanställning per år	2004	2005	2006	2007	2008	2009	2010	2011	2012	2013	2014	2015	2016	2017	2018	2019
Antal födda	691	636	618	588	513	467	476	414	377	317	283	377	358	406	424	61
Antal starter BPH	2	2	1	1	4	6	16	12	24	23	19	36	26	26		
varav genomförda BPH	2	2	1	1	3	6	16	11	22	21	19	34	25	24		
varav - hanar	1	2	0	0	1	2	6	5	11	12	11	18	13	12		
varav - tikar	1	0	1	1	2	4	10	6	11	9	8	16	12	12		
Moment 1: Främmande person																
Glad i människor	3,0	2,0	2,0	2,0	0,8	1,8	2,1	2,0	1,7	1,7	1,9	1,9	1,9	1,7		
Trygg	3,5	4,0	3,0	2,0	2,2	2,5	2,9	2,8	2,7	2,7	3,3	2,8	3,0	3,2		
Moment 2: Föremålslek																
Energisk	3,5	0,5	3,0	3,0	1,8	2,3	2,8	2,6	2,6	2,7	2,4	2,7	2,6	2,6		
Lekfull	3,5	0,5	2,0	3,0	1,5	2,5	2,2	2,2	2,2	2,3	2,4	2,3	2,2	2,2		
Moment 3: Matintresse																
Energisk	2,0	1,0	3,0	2,0	1,8	2,2	2,2	2,0	2,2	2,5	2,2	2,1	2,0	1,7		
Moment 4: Visuell överraskning																
Nyfiken	2,5	1,5	1,0	2,0	2,0	2,8	2,2	2,2	2,4	1,9	2,8	2,4	2,3	2,3		
Arg	0,5	0,5	2,0	0,0	0,2	0,7	0,1	0,4	0,5	0,6	0,3	0,1	0,2	0,2		
Trygg	3,5	3,5	1,0	2,0	2,8	2,2	2,2	2,2	2,5	2,2	2,8	2,7	2,7	2,6		
Moment 5: Skrammel																
Nyfiken	2,0	0,0	2,0	1,0	1,7	2,5	1,9	2,5	2,3	2,1	2,6	2,6	2,8	2,4		
Trygg	3,5	4,0	2,0	2,0	3,0	2,8	2,8	2,9	3,3	2,8	3,2	3,2	3,3	3,2		
Moment 6: Närmande person																
Glad i människor	3,0	1,5	2,0	3,0	1,3	2,0	1,4	1,5	1,5	1,8	1,9	2,1	2,0	1,6		
Arg	0,0	0,0	2,0	0,0	0,3	0,5	0,4	0,5	0,8	1,0	0,6	0,4	0,4	0,6		
Trygg	4,0	4,0	3,0	3,0	2,7	2,7	2,4	2,6	2,6	2,5	3,1	2,9	2,9	2,7		
Moment 7: Underlag																
Trygg	2,5	3,0	3,0	3,0	2,7	2,8	3,2	3,1	3,3	2,9	3,6	3,3	3,2	3,4		
Moment 8: Skott																
Trygg	4,0	2,0	4,0	3,0	3,5	2,5	3,3	2,9	3,2	3,2	3,5	3,8	3,8	3,8		
Över alla moment:																
Ljudlig	0,0	0,0	0,0	0,0	0,0	0,5	0,6	0,2	0,1	0,3	0,2	0,0	0,1	0,2		
Positiv	3,5	2,0	2,0	3,0	2,2	2,7	3,0	2,5	2,6	2,7	3,1	2,8	2,8	2,9		
Energisk	0,0	1,5	3,0	0,0	2,0	2,3	2,4	2,4	2,5	2,6	2,6	2,5	2,8	2,5		
Arg	0,0	0,0	1,0	0,0	0,3	0,7	0,0	0,1	0,1	0,2	0,0	0,0	0,0	0,0		

Tabellen är från 2019-04-01.

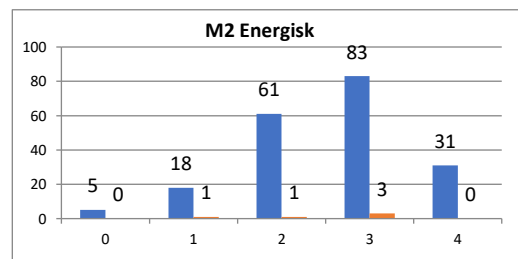
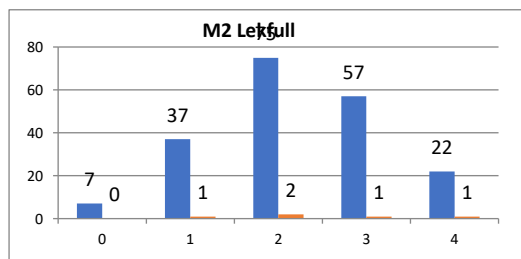
## VARIATION INOM RASEN SAMMANFATTANDE BESKRIVNING

Definitioner se sidan 22.

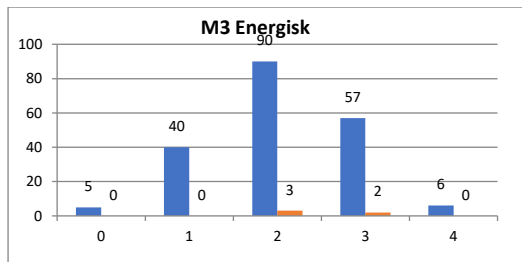
### Moment 1, Främmande person



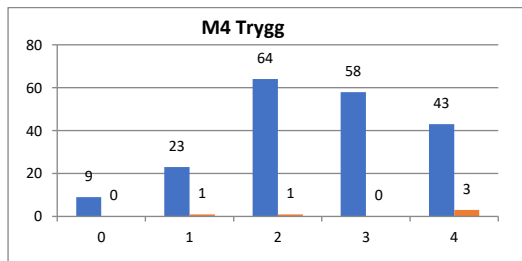
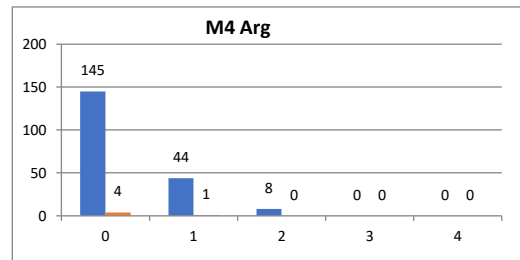
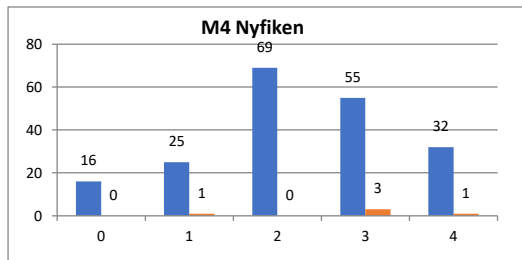
### Moment 2, Föremålslek



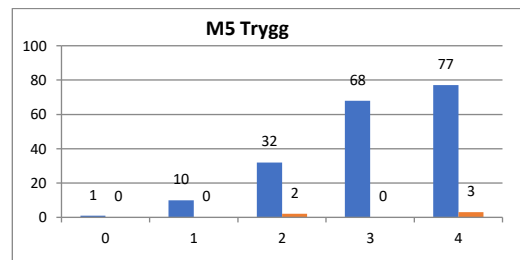
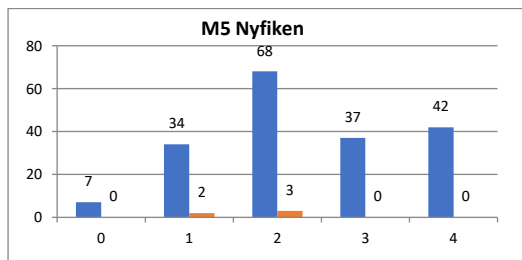
### Moment 3, Matintresse



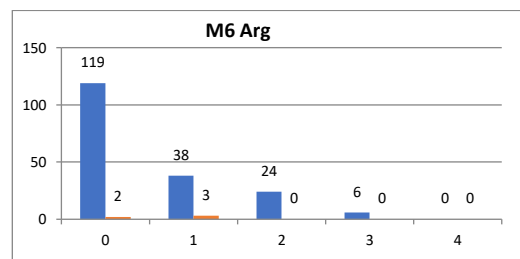
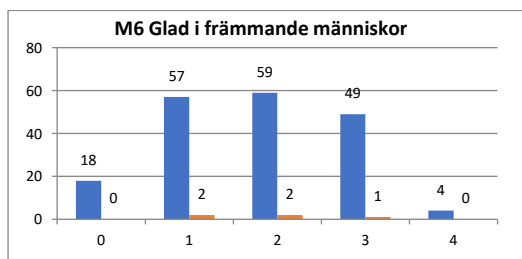
### Moment 4, Överraskning

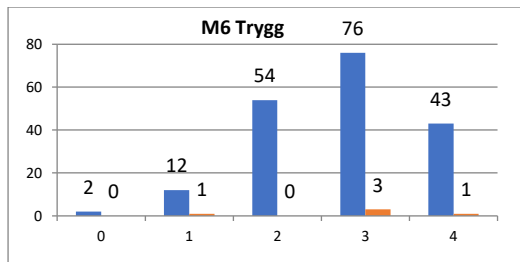


### Moment 5, Skrammel

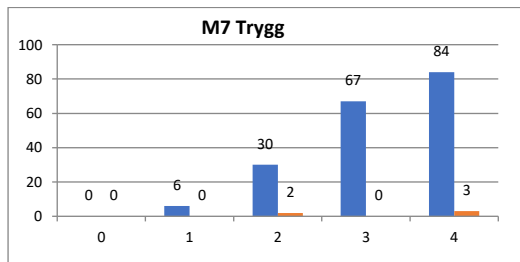


### Moment 6, Närmande person

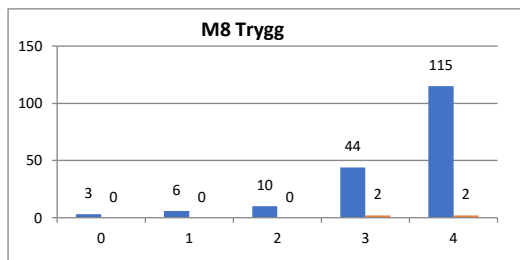




### Moment 7, Underlag



### Moment 8, Skott



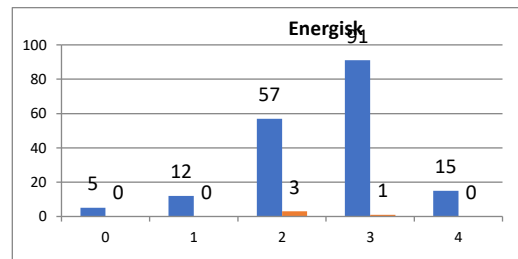
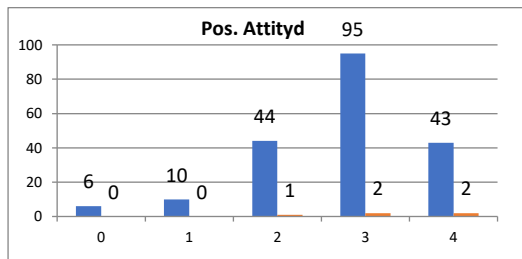
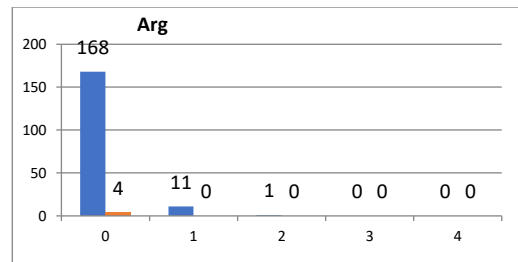
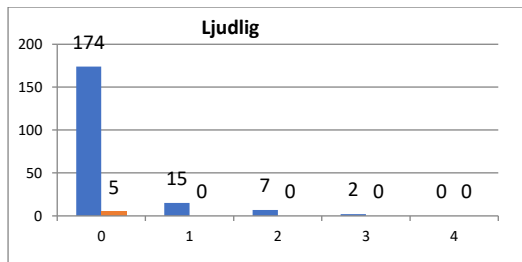
Den *sammanfattande beskrivningen* är beskrivarens subjektiva bild av storpudel under respektive moment. Ur ett socialt perspektiv upplevs beskrivna hundar inom rasen som relativt *glada i främmande människor* och övervägande *trygga* i umgänget. I moment 6, där figuranten närmar sig hunden i rock och slokhatt, upplevs att rasen vanligtvis inte uppvisar *hotfullhet* annat än i låg omfattning.

Om vi istället väljer att fokusera på de delar av BPH som beskriver mer miljöbetingade reaktioner (övertäckning, skrammel och underlag) så uppfattas rasen som lika *nyfiken* i moment 4, övertäckning som i moment 5, skrammel. Hundarna upplevs dock som mer trygga i moment 5. I moment 7, underlag, ligger tryggheten företrädesvis på skalans högre värden. Även under skottmomentet är rasen vanligtvis *trygg*.

I moment 4 blir de flesta hundar inte arga överhuvudtaget.

Under föremålsleken ser vi en spridning i lekfullhet hos hundarna även om de flesta samlas kring diagrammets mittvärden. Majoriteten av hundarna är relativt energiska i leken och i sitt matintresse.

Över alla moment



Den momentövergripande sammanfattningen omfattar hundarnas beteenden under hela beskrivningen. *Ljudlig* och *Arg* fångar upp hundar som visar dessa beteenden i de sammanhang där det inte förväntas, till exempel ljudgivning mellan momenten eller hundar som blir arga under skramlet. *Positiv attityd* och *Energisk* avser att fånga hundarnas generella beteende genom hela BPH-banan. *Energisk* och *Arg* har tillkommit i ett senare skede än övriga mätvärden i BPH varför färre hundar har resultat för dessa.

Storpuddlar upplevs inte som *ljudliga*, få hundar reagerar med skall eller gnäll under beskrivningens delar där det inte kan förväntas. Många av hundarna har enligt uppfattningen hos beskrivarna en *positiv attityd*, med andra ord en allmänt glad inställning till livet.

De stora pudlarna beskrivs också som ganska *energiska*, det vill säga vakna och alerta. Rasen tolkas inte som *arg*, nästan inga hundar reagerar med hot eller aggression under beskrivningens delar där det inte kan förväntas.

## FAKTORER ATT TÄNKA PÅ

I spindeldiagrammet är beteendegrupperna (de färgindelade fälten i spindeldiagrammet) indelade och baserade på moment som på olika sätt avser att beskriva en viss typ av känsloläge hos hunden. Vid en tolkning av ett spindeldiagram är det också viktigt att ta hänsyn till hur dessa grupper förhåller sig till varandra. Vi kan därför välja att istället för att hålla oss till beteendegruppernas klassificering jämföra och gruppera andra spindelarmar. Så skulle t ex hälsningen på främmande och närmande person i moment 1 och 6 kunna jämföras med hur mycket undergivenhet, eventuellt avstånd (som ingår i beteendegruppen rädsla/osäkerhet) som hunden uppvisar och på så vis ge en mer komplett bild. En hund som t ex hälsar lite, rentav undviker hälsande, och dessutom reagerar med undvikande beteende och/eller passiv oro kan antas vara socialt osäker, medan en hund som inte är intresserad av att hälsa men i övrigt inte uppvisar avståndsökande beteenden mycket väl kan vara både självsäker och trygg.

Avseende rasen storpuddel generellt ses inga oroväckande kopplingar mellan olika beteendegrupper.



Det kan också vara intressant att studera variationen i de stapeldiagram där det finns en spridning i hundarnas reaktioner. Som uppfödare/rasklubb bör man vara medveten om variationen inom rasen och inför ex ett avelsbeslut studera respektive individs utfall. Därutöver bör hänsyn tas till familjebilden. Det kan vara av intresse för klubben att följa utvecklingen för beskrivarnas sammanfattande uttalanden för BPH-beskrivna hundar födda olika år, se sid 23.

Svenska Pudelklubben skulle kunna diskutera om de beskrivna hundarnas beteende motsvarar rasstandarderna och den rasspecifika avelsstrategin, RAS. Att mentalbeskriva hundar, för storpu delns vidkommande genom BPH, är ett sätt att försäkra sig om att populationen bibehåller de önskade egenskaperna men ger också ett verktyg i arbetet med att förbättra det som eventuellt upplevs som mindre önskvärt. BPH syftar till att beskriva hundarnas "vardagsegenskaper".

En reflektion som klubben bör göra i sammanhanget är också om de mentalbeskrivna hundarna är representativa för rasen. För raser med subpopulationer kan det vara värdefullt att studera eventuella skillnader i beteende.

Ett fortsatt arbete från klubbens håll med att stimulera och uppmuntra hundägare att beskriva sina hundar ger ytterligare värdefull information och ökar säkerheten i bilden av rasens mentalitet.

## Tips!

### Filmen om BPH

SKKs Kommitté för hundars mentalitet, KHM, har startat *Mentalpoolen* en grupp funktionärer som ska fungera som klubbarnas resurs i mentalitetsarbetet och bistå med stöd, information och engagemang. Läs mer om dem på: <https://www.skk.se/mentalpoolen>

Det finns också möjlighet för klubbar att ansöka om bidrag för mentalitetskonferens. Läs mer här: <https://www.skk.se/sv/uppfodning/funktionarsinfo/avelsfunktionar/utbildning/avelskonferenser/arrangera-en-traff-med-tema-avel/>

Läs mer om de beteenden som beskrivs i BPH i häftet "Beteendedefinitioner".

Distansutbildningar om [hundens beteende](#) mm.

/ . 2019-04-24