



# Domarkompendium för *Pomeranian*

Till SSUKs domarkonferens den 29-30 oktober 2022



*Adriane*

Sammanställt av  
*Elisabeth Spillman Åkerlund & Fredrik Nilsson*





## INNEHÅLLSFÖRTECKNING

<b>Förord</b>	<b>3</b>
<b>Rasshistorik</b>	<b>4</b>
<b>SRD</b>	<b>8</b>
<b>Standard</b>	<b>10</b>
<b>Ursprungsland</b>	<b>10</b>
<b>Helhetsintryck</b>	<b>10</b>
<b>Viktiga måttförhållanden</b>	<b>10</b>
<b>Uppförande/karaktär</b>	<b>10</b>
<b>Huvud</b>	<b>12</b>
<b>Hals</b>	<b>14</b>
<b>Kropp</b>	<b>16</b>
<b>Extremiteter</b>	<b>18</b>
<b>Bakställ</b>	<b>20</b>
<b>Rörelser</b>	<b>20</b>
<b>Hud</b>	<b>22</b>
<b>Päls</b>	<b>22</b>
<b>Färg</b>	<b>22</b>
<b>Pomeranians utveckling</b>	<b>26</b>
<b>Storlek/vikt</b>	<b>34</b>
<b>Fel</b>	<b>34</b>
<b>Allvarliga fel</b>	<b>34</b>
<b>Diskvalificerade fel</b>	<b>34</b>
<b>Bedömningen av Pomeranian</b>	<b>35</b>

Ett stort tack till alla som har bidragit med fotografierna; Stefan Åkerlund, Mikael Nilsson, Kristina Bertilsson, Basilio Yap, Simon Tien Hansen, Rita Olofsson

### FCI-nummer 97

FCI-standard på tyska publicerad 2019-11-12

FCI-standard fastställd av FCI General Committee 2019-09-04

Översättning fastställd av SKKs arbetsgrupp för standardfrågor 2020-07-23



SVENSKA SPETS- OCH URHUNDKLUBBEN  
GRUNDAD 1999 - SKK - FCI



## Förord

**M**ötet med en elegant, prima ballerina med stil och omiskännlig kvalité ger betraktaren ett bestående minne. Pomeranian fångar ögat där den står, kort, samlad och upp på benen. Håller formen både i stående och rörelse när den lätt och enkelt rör sig på underlaget. Pigg, uppmärksam och full av självförtroende. Pälsens täckhår gnistrar i en stark klar färg och visar sin pånsjt vid beröring.

**P**omeranian är som allra bäst när den motsvarar standarden, vilket kan framstå som självklart. Men idag finns det många överdrifter som visats så ofta att de uppfattas som det korrekta. Överdriven pälsmängd, överdriven mängd underull, lågställda, rektangulära för ett snabbare längre steg, hundar som är "färdiga" i juniorklass mognar över till öppen klass och blir för grova. Denna urhund behöver tid att mogna och utvecklas.

**A**tt i ringen sortera vad som är hundens naturliga kvalité och vad som är "man-made" är inte alltid det lättaste. Värdera handling och grooming på ett förnuftigt sätt.

**F**ör dig som dömer rasen finns det detaljer som bör finnas med i kritiken: Ögonform, öronstorlek och placering, rygglängd/ländlängd, svansansättning och pälsens kvalité. Det finns ingen pomeranian som är "för" kort, har "för" högt ansatt svans, "för" små öron eller är "för" hög på benen. Låt oss slippa läsa fler kritiker med den här typen av kommentarer.

**H**är i kompendiet är det bland annat fokus på att beskriva pälsen. Hur är den uppbyggd, var sitter färgen på varje täckhår, hur stark ska färgen vara, hur är känslan att beröra i en frisk päls?

**D**et är vår förhoppning att domarna ska hjälpa oss i arbetet att få fram friska, sunda och funktionsdugliga konstruktioner och pälsar hos våra pomeranian.

**P**omeranian är en ras som sprider glädje och nyfikenhet hos både domare och allmänhet när de visas i ringarna.

Elisabet Spillman Åkerlund & Fredrik Nilsson



Pomeranian har, olikt många andra raser, en tidig spårbar historia. Historiken kan delas upp i Förhistorisk, Europeisk och Modern.

Den förhistoriska finner man i de tidiga varghundarna som fanns i de norra regionerna, barrskogsbältet. Dessa hundar har senare funnits vara mycket typlika och indelades i gruppen Vargspets hundar.



*Grekiskt vinkrus 400 före Kristus.*

Den Europeiska historiken daterar sig från ca 500 före Kristus. Det är spetshundar som levde i större delen av Europa som framför allt vakt och boskapshundar. Den vanligaste sysslan för de mellaneuropeiska spetsarna var att fungera som larmsignal på gårdarna. Denna spetsstyp har nästan ingen jaktinstinkt och lämnar sällan gården frivilligt. De skulle tala om när besök närmade sig, rovdjur kom in på gården, boskapen hade smitit ur hagen etc. Hos dessa spetshundar föddes regelbundet små exemplar som kom att bli uppskattade så kallade lyxhundar. Ett av de tidigaste fynden finner man på en grekisk vas från ca 400 före Kristus. På ena sidan av vasen ser man en liten pojke som spelar ett instrument och framför honom leker en liten spets. På ett annat grekiskt dryckeskärl ser man en något större spets som leker med en flicka. I Aten finns en vägg med en relief, daterad 56 före Kristus, som visar en liten spets som springer fram och möter ett barn.



*Thomas Gainsborough "Pomeranian bitch and puppy" 1777*

De mentala egenskaperna hos de ursprungliga gårdshundarna av tysk spetsstyp är inte dokumenterat. Man kan antaga att de var fästa vid gårdens folk men var avvaktande mot främlingar. Uppmärksamma och alerta att rapportera händelser på gården. Mycket sociala med flockens hundar och gårdens djur och en låg jaktinstinkt. Alla dessa egenskaper var nödvändiga för att kunna användas som "gårdsvarar". Dessa mentala egenskaper finns kvar än idag men inte lika uttalad som tidigare.

På 1500-talet skrev Johannes Caius en bok på latin. I den boken beskriver han spetshundar som svenska, norska, isländska, lappländska och eskimotyper. Där omtalas också små spetsar i England för första gången. Från denna period och framåt finner man en hel del målningar av kända mästare där små spetsar finns med. Spetsstypen är tydlig och går inte att förväxla med de bilder man finner på toyspaniel och maltesertypen. Många av hundarna från den här tiden är vita men även particolour förekommer. Under slutet av 1700-talet blir de små exemplaren mer och mer lika pomeranian.



*Lord Egremont's mistress 1815*

Den Moderna historiken, där pomeranian som ras börjar vara mer homogen, startar på 1800-talet då det blir mer populärt att föda upp sällskapshundar. Pomeranianliknande hundar finns beskrivna i brittisk litteratur redan 1803. Även storleken på dem finns nämnd och var då runt 45-50 cm i mankhöjd, alltså som dagens Keeshonds. 1859 hölls den första hundutställningen i England som också var ett föregångsland i det avseendet. Övriga Europa anammade gärna nymodigheter från England så ganska snart spred sig nöjet att ställa ut sin hund. 1870 börjar man registrera pomeranians och de 3 första som ställdes ut var vita. Dessa tidiga pomeranians har sitt ursprung från flera olika områden i Europa. Den lilla svarta kom från området runt Tyskland, Holland och Belgien. Schipperke utvecklades också ur dessa svarta spetsar. De vita kom från Frankrike och Italien där även de röda kom från. I Italien fick denna typ av spets namnet volpino. Brittiska uppfödare räknade över ett dussin färger och storleken krymptes snabbt.





*Queen Charlotte med sin Pomeranian*

1873 grundades The Kennel Club som övertog registreringen av hundar. När första standarden för pomeranian kom var vikten satt till under 5 kilo.

### **SHOWING THE POMERANIANS LKA 1896.**



Rasen var inte särskilt populär i början. Uppsvinget kom när Drottning Victoria intresserade sig för rasen. Hennes första möte med rasen var under en resa i Florence, Italien där hon såg dessa underbara hundar. De kom att bli en av drottningens favoritraser och hon bedrev även uppfödning av rasen. En av de mer kända hette Windsor Marco en sobelfärgad hane. 1896 beslutades att rasen skulle tävla i klasser över och under 4 kilo för att något år senare stanna på en maxgräns av 3,5 kilo, vilket gäller än idag i England.

1891 bildades Brittiska The Pomeranian Club. Miss Hamilton of Bath med Kennel Roselle blev klubbens första ordförande ända fram till 1919 när hon avled. Redan under sitt första år formulerade klubben en utmärkt och mer exakt standard. Än idag gäller denna standard i England, med några få uppdateringar.

1901, samma år som Drottning Victoria avled ställdes det ut över 60 pomeranians på en utställning. 1902 kom den första boken om rasen och 3 år senare, 1905, var det 125 pomeranians utställda. Många av dessa hundar hade importerats från Tyskland och Belgien för avelsbruk.



*Drottning Victoria med sin Turi*

1906 hölls en konferens i Frankfurt, Tyskland där man deklarerade att alla storlekar och färger på tyska spetsar skulle erkännas. Den minsta varianten kallades för Zwergspitz och skulle mäta in under 26 cm.



*Marco*

1907 hölls den första rasklubsutställningen hos The Pomeranian Club i England med över 500 anmälda hundar! Denna utställning hölls årligen ända fram till första världskrigets utbrott. 1910 beslutades att idealvikten skulle vara 2-2,5kg. Under den här perioden var orange sobel färgen på modet och alla ville föda upp sådana pomeranians vilket ledde till att rent svarta, bruna, vita och blå nästan försvann. De båda världskrigen medförde att uppfödningen av pomeranian gick ned till ett minimum i hela Europa. Med ytterst få avelshundar fick uppfödarna börja det mödosamma arbetet att bygga upp rasen igen efter kriget.



1907 hölls den första rasklubbsutställningen hos The Pomeranian Club i England med över 500 anmälda hundar! Denna utställning hölls årligen ända fram till första världskrigets utbrott. 1910 beslutades att idealvikten skulle vara 2-2,5kg. Under den här perioden var orange sobel färgen på modet och alla ville föda upp sådana pomeranians vilket ledde till att rent svarta, bruna, vita och blå nästan försvann. De båda världskrigen medförde att uppfödningen av pomeranian gick ned till ett minimum i hela Europa. Med ytterst få avelshundar fick uppfödarna börja det mödosamma arbetet att bygga upp rasen igen efter krigen.

Exteriört har de tyska spetsarna förändrats lite. De spetsar som avbildats de senaste drygt 100 åren skulle kunna visas på utställning än idag med gott resultat. Man misstar sig inte på rastypen även på äldre avbildningar så långt tillbaka som före Kristus. Variationen i storlek hos de europeiska spetsarna ser ut att ha funnits i minst 2000 år. Målningar från 1600-talet - 1800-talet, särskilt där kvinnor i högre-ståndsmiljö avbildats finns det ofta med en så kallad "lyxhund". Där finner man bland annat små spetsar av pomeranianmodell. Dvärghundarna ansågs endast vara människan till behag utan att ha några rent praktiska sysslor och benämndes "lyxhundar".



*Champion Lady Fair of Hadleigh*

Det är intressant hur pomeranian fick sitt namn vilket var för drygt 100 år sedan. Området Pommern ligger i östra delen av Tyskland och in i Polen. Till en plats i detta område flyttade familjer från Finland. De hade med sig sina spetsar. Dessa spetsar



*Champion Hadleigh Shining Star, var född i slutet av 1960-talet. Det är verkligen en hund man ska ha på näthinnan när man dömer pomeranian. Det idealet ska vi ha även idag. Han har så rätt typ, utan att vara överdriven. Se vilka fantastiska mandelformade ögon han har. Pälsen har den rätta styrkan i färgen och man ser varje hårstrå, vilket vi idag saknar på en del av våra pommar. Så glöm inte denna hunden när du dömer!*



spreds i Europa under namnet Pommer. Fram till någon gång under 1800-talet var rasen känd som Pommerska spetsen i Sverige, i England som Fox dogs, i Tyskland som Wolf Spitz och i Frankrike som Loup Loup (Varg Varg). De minsta spetsarna började sedan allmänt kallas för pomeranian.

Utvecklingen i England under de första årtiondena på 1900-talet var att rasen minskade av flera olika orsaker. Första världskriget gjorde att hunduppfödning överlag gick tillbaka. Andra dvärghundsraser blev populärare så som pekingese och york. 1921, 50 år efter att rasen först registrerades i England, var det endast 23 pomeranians anmälda till Crufts. Att jämföras med upp till 500 anmälda hundar under den mest populära perioden. De större hundarna som vägde över 3,3kg försvann nästan helt till förmån för den mindre modellen under 3,3kg.

Under hela 20 och 30-talen sjönk registreringsciffrorna till att 1930 vara nere i 945 och 1940 nå bottenivån 164 registrerade pomeranians. Andra världskriget hade naturligtvis en tydlig påverkan på rasen. På 50-och 60-talet steg antalet i rasen lite för att 1963 ha nått 722 registreringar. Här kommer en av rasens mest tongivande och kända uppfödare in i rasen, Mrs Gladys Dyke med prefixet Hadleigh. En annan berömd kennel, Aurum, var också verksam under den här perioden. 1966 vinner Sweet Dreams of Aurum Toygruppen på Crufts, vilken redan innan utställningen sålts till Japan. De tidiga pomeranian linjerna i England kom framför allt från Belgien, Frankrike, Italien och Tyskland. Det var ett svårt pionjärbete då många av dessa hundar hade bristfälliga stamtavlor eller inga alls. Detta gjorde att det var svårt att planera avel med utvalda linjer då man ibland helt sakade bakgrund.

### Rasen i Sverige

Det är inte känt när den första "dvärgspetsen" kom till Sverige, men det fanns ett tidigt intresse av pomeranian. Den svenska stammen grundades på engelska och mellaneuropeiska hundar.



Grevinnan Blanche Bonde Dickson,  
Kennel Tjolöholm på 1920-talet

Känt är att Grevinnan Blanche Bonde på Tjolöholms slott födde upp rasen i början av 1900-talet med prefixet Tjolö. Hon är den första kända att utnyttja engelskt blod. Redan 1916 visade hon sin uppfödning på utställning. Hon var mycket framgångsrik med flera champions. Importerna kom företrädesvis från Storbritannien. Bland de mer kända finns importen Ch. Perivale Wee Memento och Ch. Prince.



3 Champions på kennel Tjolöholm:

1. Champion Rudi 2. Champion Mona 3. Champion Prince



Ch. Perivale Wee Memento



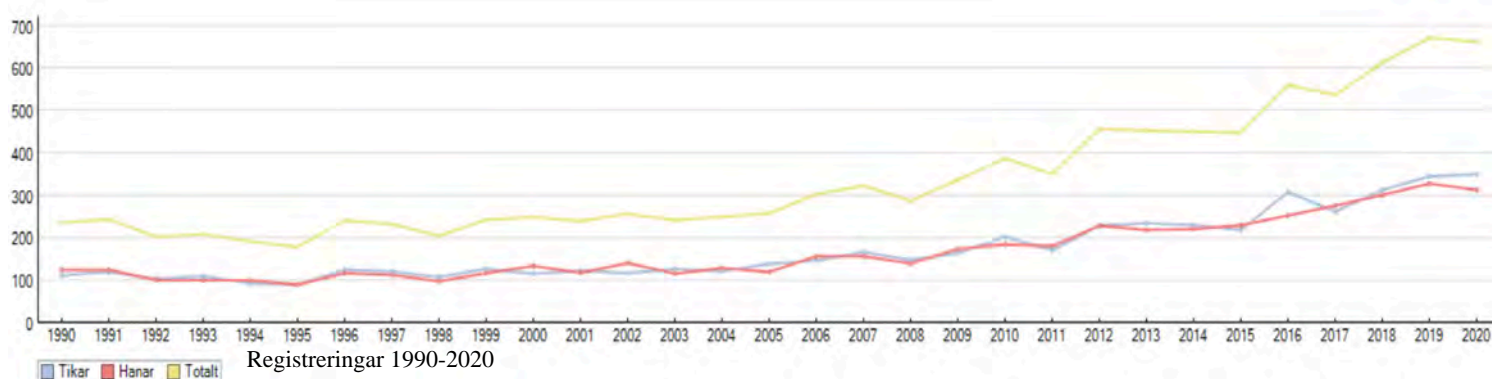
En annan uppfödare som var tidig att importera Pomeranian till Sverige var Desirée Örn med kennel Håknäs. Av stor betydelse för aveln från mitten av 30-talet ända fram slutet av 60-talet var kennel Toyhomes Aina Rossander. Toyhomes var troligen den första kennel att importera från USA. Kenneln togs senare över av hennes son, Lennart Rossander med hustru, som på slutet bara hade någon enstaka kull. Andra äldre kända kennlar är Callevys, Pomeroy, Djurtorp, Miney, Tom Puss, Muppets, Vangeheden, Drakedram och Noble Art med flera. På 80-talet kom nya importörer från USA. Det var något grövre hundar än de ursprungliga ganska finlemmade europeiska hundarna. När de parades in i de skandinaviska hundarna kom en något förändrad typ med tätare pälsar, mer behår och fylligare nospartier. Idag kan man se att de amerikanska linjerna utgör ett påtagligt inslag i Pomeranian aveln världen över. Trenden håller, i flera länder, sakta på att gå tillbaka till en mer elegant typ som också är närmare den typ standarden beskriver.

I vårt land har rasen under mycket lång tid behållit det tyska namnet Zwergspitz som sedan övergick till Dvärgspets för att under en tid heta Tysk spets/Dvärgspets. Sedan flera år tillbaka har rasen äntligen fått sitt rätta namn pomeranian även här i Sverige.



Aina Rossander, kennel Toyhomes

Sammanställt av Elisabeth Spillman Åkerlund för Svenska Pomerianklubben



## Särskilda Rasspecifika Domaranvisningar (SRD)

### Pomeranian/Tysk spets – dvärghund

Då rasen är en dvärghund är introduktionstexten till grupp 9 relevant angående överdrifter av dvärgväxt.

I rasen förekommer riskområden som:

1. Päls: Överdriven mängd underull kombinerat med felaktig eller bristande täckhår gör att den korrekta dubbla pälsens elasticitet saknas.
2. Rörelser: Kraftlösa släpande rörelser på grund av dålig muskelkondition.

Leta efter det standarden beskriver: *”Rasen skall ha dubbelpäls: lång, rak utstående ytterpäls och kort, tjock, bomullslig underull”*. En felaktig päls kan vara tecken på utveckling av sjukdom som leder till hårlöshet. Korrekt pälskvalitet är således viktigt!

Leta efter korrekt storlek, nosparti, käkar och tänder så väl som sunda rörelser.

## KOMMENTARER

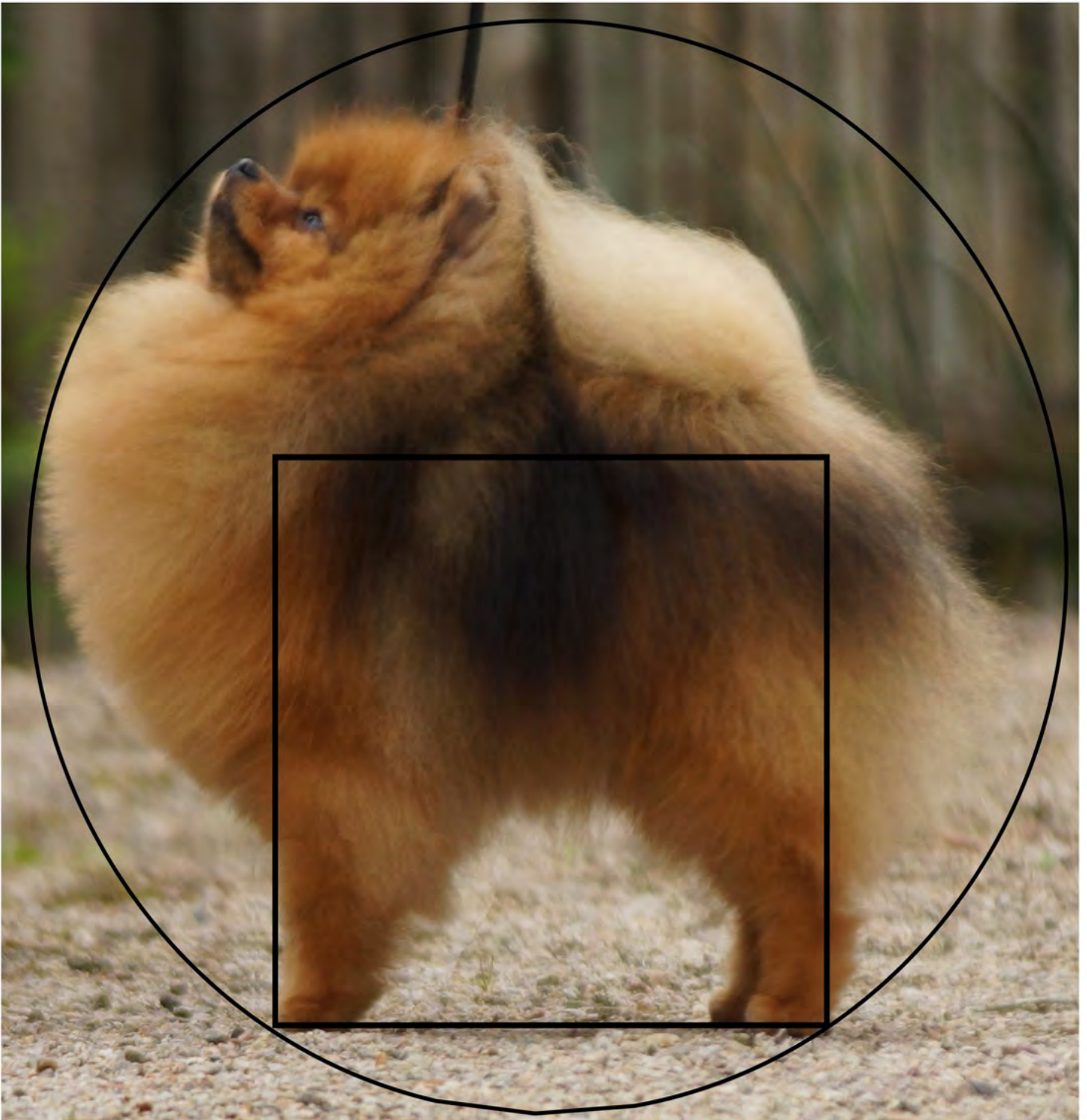
Svenska Pomerianklubben har arbetat hårt med innehållet i vår del av SRD angående vad som ska stå där och inte. Det har inte varit det lättaste. Under åren har det kommit texter, som varit så svårtolkade och otydliga att det blivit stora fel i bedömningen.

Pomerianklubben anser att det är mycket viktigt att fokusera på det som verkligen är allvarligt. Pälsproblemen som finns inom rasen är det viktigaste och ska korrekt beskrivas i SRD. Här i kompendiet försöker vi förklara hur det ser ut och upptäcks på flera ställen. Standardens nya text kring päls ”Pälsen får inte se formklippt ut” grundar sig i att man ska kunna se täckhår som är klart längre än underullen och syftar till att inte premiera misstänkt sjuk päls.

Punkt två i SRD kan vi varken förklara eller förstå. De 3 senaste årens utvärderingar av SRD har rasklubben försökt att få punkt två förklarad, men tyvärr ingen återkoppling alls. Punkt två har medfört att en del domare missförstår och tolkar det så att det korrekt, moderat vinklade, bakstället är fel. Det skapar problem i stället för att hjälpa rasens domare.



***Pomeranian är en kvadratisk hund  
som skall beskriva en cirkel***







## Ursprungsland/hemland

Tyskland

## FCI-klassifikation

Grupp 5, sektion 4

## Användningsområde

Vakt- och sällskapshund

## Bakgrund/ändamål

Tysk spets, liksom många andra europeiska raser sägs härstamma från stenålderns torvhundar "Canis familiaris palustris Rüthimeyer" och senare boplatskulturers spetsar vilka är Mellan-europas äldsta hundtyper. I icke tysktalande länder är wolfspitz känd som keeshond och zwergspitz som pomeranian.

## Helhetsintryck

Spetsarna fångslar med sin vackra päls som står ut från kroppen pga. den rikliga underullen. Särskilt imponerande är den kraftiga manliknande kragen runt halsen och den yviga svansen som bärs kavat över ryggen. Det rävliska huvudet med de pigga ögonen, de små spetsiga och tättsittande öronen ger spetsen dess unika och karakteristiska, käcka utseende.

## Viktiga måttförhållanden

Förhållandet mellan mankhöjd och kroppslängd skall vara 1:1. Förhållandet mellan nospartiet och skallpartiet skall vara cirka 2:4 hos zwergspitz/pomeranian.

## Uppförande/karaktär

Tysk spets skall alltid vara uppmärksam, livlig och mycket tillgiven sin ägare. Rasen skall vara mycket läraktig och lätt att fostra. Dess lättsamma, glada väsen och brist på jaktlust gör den idealisk som sällskaps- och familjehund och som väktare av hus och hem. Rasen är varken ängslig eller aggressiv. Typiskt för rasen är en päls som står emot väder och vind, robust kroppsbyggnad och lång livslängd.

## KOMMENTARER

### Ursprungsland/hemland

Rasen kommer från Tyskland, närmare bestämt området runt Pommern som också gett den dess namn. Rasen största utveckling har skett i England innan krigsåren. Efter första världskriget har rasen inte ändrats typmässigt särskilt mycket. Den utveckling som skett sedan dess har gett en homogenare storlek.

### Användningsområde

Dagens pomeranian är främst en sällskapshund. Från att ha varit i stort sett oförändrad i över 100 år, har de senaste 30 åren inneburit en stor förändring av rasen. Rasens popularitet har ökat runt om i världen och med det kommer också en varierad syn på hur man tolkar standarden. Man kan se att många uppfödarens tanke har varit att det ska vara mer av allt. Hundarna har blivit grövre och ofta överpälsade.

### Helhetsintryck

Pomeranian skall beskriva en cirkel. I den cirkeln skall det stå en kvadratisk hund. Detta förutsätter en från sidan cirkelformad silhuett. Denna förutsätter en riklig kraftig underull som bär upp den rakt utstående ytterpälsen, kort-kort rygg, högt svansfäste och avsaknad av störande element i periferin. Det är detta som motiverar de pyttesmå öronen och tassarna liksom den korta nosen.

Stor betydelse har också kontrasten mellan nättheten och styrkan, mellan den förfinade dock inte tunna benstommen och den kompakta stadiga kroppen med den korta kraftiga ryggen och djupa välvda bröstkorgen. En psykisk parallell till denna fysiska paradox är förstås motsägelsefullheten mellan det lilla formatet och det stora självförtroendet. Att se en pomeranian som personifierar denna perfekt uppnådda balans mellan helt motsatta ytterligheter är en obeskrivlig upplevelse av absolut harmoni och inneboende spänning.

Trots att proportionerna nos/skalle skiljer sig från rävens är det kilformen, de mandelformade ögonen med pigg uppsyn och de upprättstående öronens placering man syftar på mer orden "rävliska huvudet".

### Viktiga måttförhållanden

Pomeranian skall vara 1:1, detta ger själva typen. Kvadraten har STOR betydelse. Nosen skall vara hälften av skallens längd. Både för kort och för lång nos stör.

### Uppförande/karaktär

En Pomeranian skall inte ha misstro mot främlingar! Det är en öppen, glad hund. Pälsen får inte vara för mjuk. En robust kroppsbyggnad betyder att man inte får uppleva hunden som tunn men den skall heller inte vara grov. I England har man uttrycket "dainty in outline" som beskriver att hunden skall vara "nätt". Pälsen får inte vara för mjuk om den skall vara vädertålig. Rasens karaktär hänger intimt samman med att det är en urhund med utpräglad signalkänslighet.



**3 utmärkta exemplar av rasen med korrekta proportioner.**

Hane på nästan 3 år. Här ser man ett väldigt vackert huvud med rätt uttryck, nospartiet är korrekt maskulint utan att vara grovt, välplacerade öron, mandelformade ögon, kort rygg, bra benlängd, högt ansatt svans och frisk päls utan överdriven trimning.

En hane på 1 år. Se så milt fint uttryck, vackra mörka mandelformade ögon, fin längd på nospartiet, kort rygg, vacker naturlig päls med tjocka täckhår.

Svart tik på nästan 4 år. Väldigt bra placerade öron, fina mandelformade ögon, kort rygg, strittande päls. och bra benlängd gör att hon får den rätta runda silhuetten, som är så viktigt på pomeranian!







## Huvud

Huvudet skall vara medelstort och uppifrån sett vara bredast baktill och kilformat avsmalna mot nosspetsen.

## Skallparti

### Stop

Stopet skall vara måttligt till markerat, men aldrig abrupt.

## Ansikte

### Nostryffel

Nostryffeln skall vara rund, liten och rent svart, dock mörkbrun hos bruna hundar.

### Nosparti

Nospartiet skall inte vara alltför långt, varken grovt eller för snipigt och i god proportion till skallen. Förhållandet mellan nosparti och skallparti skall hos zwergspitz/pomeranian vara ungefär 2:4.

## Läppar

Läpparna skall inte vara överdrivna. De skall ligga stramt an mot käkarna och inte bilda veck i mungiporna. Läppränderna skall vara svarta, dock bruna hos bruna hundar.

## Käkar/tänder

Käkarna skall vara normalt utvecklade med ett fullständigt, regelbundet och korrekt saxbett med 42 tänder. Hörntänderna skall vara kraftiga och sluta väl mot varandra. Hos zwergspitz/pomeranian tolereras ett visst premolarbortfall. Tångbett är tillåtet.

## KOMMENTARER

### Huvud

Det rastypiska huvud som gällt under många decennier är medelstort och skall beskriva en mycket trubbig kil som avsmalnar mot nosen. En lätt rundad skallform, markerat stop, kort nos, torra läppar, välfylld under ögonen, högt ansatta små öron placerade fem i ett och tillräcklig bredd mellan ögonen. Nospartiet skall vara hälften av skallen längd. Nospartiet på en vuxen Pom får aldrig se snipigt ut. Men de kan ibland vara något snipiga när de går i junior- och unghundsklass. Det ”fyller ut” när de blir äldre, men det som påverkar mest och ger rätt karaktär är när de får sin fulla päls i ansiktet och huvudet. Om de redan i ung ålder har välutvecklat huvud kan det bli för grovt när de vuxit färdigt. Vi vet att man dömer för dagen men vi skall inte sträva efter små mini chow chows!

### Stop

Stopet kan och skall gärna se ganska tvärt ut då det är pälsen i pannan som ofta ger det intrycket. Det är viktigt att man känner igenom hela huvudet för att få en uppfattning om de faktiska förhållandena.

### Nostryffel

Standardens beskrivning är mycket bra. Viktigt att tänka på är att endast svart och mörkbrunt pigment är tillåtet. Blått pigment är inte godkänt.

### Nosparti

En pomeranian skall ha en nos som är hälften av skallpartiets längd. När det förhållandet uppnås är oftast uttrycket helt rätt. För att nospartiet skall få rätt utseende skall hunden vara utfylld under ögonen. En nos som är hälften av skallens längd är förhållandevis kort och kan ibland upplevas som för kort om hunden är rikligt pälsad på hjässan. Man ska aldrig uppleva att hunden har nosrynka.  
Viktigt att känna igenom huvudet.

OBS! De andra tyska spetsarna har måttförhållandena skalle/nos 3:2 vilket ger ett helt annat uttryck. Det är viktigt att man följer standardens måttanvisningar för att inte förlora typ.

### Läppar

Läpparna får inte tydligt överlappa varandra.

### Käkar/tänder

Som många andra dvärghundsraser har även pommarna problem med sina tänder. Oregelbundna bett, små tänder samt avsaknad av tänder. Hos äldre hundar förekommer parodontit. Domaren får inte göra det för lätt för sig genom att slå ned för hårt på en utmärkt individ som saknar någon tand. Dock får aldrig en hörntand saknas. Viktigt är att det är tillräcklig bredd i underkäken så att dess hörntänder får rätt placering. Tänk på att tångbett är tillåtet enligt standarden.



**3 utmärkta exemplar av rasen med korrekta huvuden.**

Hane på 1,5 år. Här ser man ett väldigt vackert huvud med rätt uttryck, välplacerade öron "fem i ett", mandelformade ögon.



Vackert feminint huvud med korrekta mandelformade ögon. Utmärkt nosparti och pigmentering. Något vida öron.



Orange sobel hane på nästan 3 år. Väldigt bra placerade öron, fina mandelformade ögon. Maskulint huvud utan överdrifter.



### **Kinder**

Kinderna skall vara mjukt rundade, men inte framträdande.

### **Ögon**

Ögonen skall vara medelstora, mandelformade, något snedställda och mörka. Ögonkanterna skall vara svarta, dock mörkbruna hos bruna hundar.

### **Öron**

Öronen skall vara små, högt ansatta och sitta tämligen nära varandra. De skall vara trekantiga och spetsiga, alltid upprättstående med styva örönspetsar.

### **Hals**

Halsen skall vara medellång, brett ansatt i skuldrorna och utan löst halsskinn. Nacken skall vara lätt välvd. Halsen skall vara täckt av tjock, ymnig päls som bildar en stor krage.

## **KOMMENTARER**

### **Ögon**

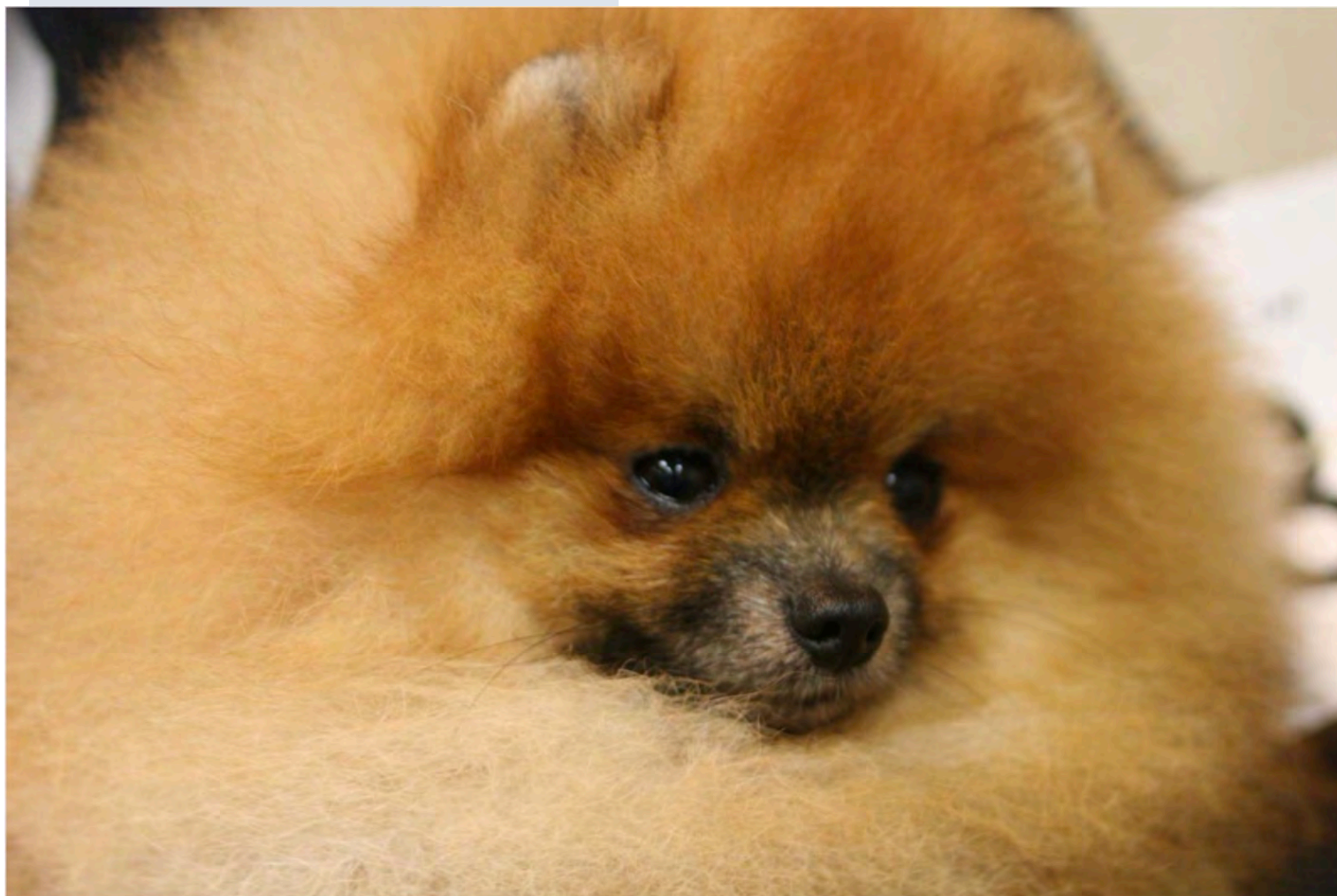
Ögats form har stor betydelse för det korrekta uttrycket. Det förekommer en hel del mycket stora runda ögon, vilket är fel. Ögat får aldrig vara framträdande, utstående eller visa vitt. För ett ge hunden en rättvis bedömning bör man se på ögats form och storlek både på marken och på bordet. En del hundar kisar/blundar på bordet och andra spärrar upp ögonen.

### **Öron**

Öronen skall vara placerade "fem i ett". De skall vara små och huvudets högsta punkt. Känn på öronen för att bedöma dess storlek. Örats läder skall vara tunt. Pälsen kan förvillva åt båda håll. För brett burna öron stör uttrycket. En av de vanligaste orsakerna att öronen bärs för brett isär är att skallen är för rund (tendens till dome).

### **Hals**

Den medellånga halsen skall ha en god resning där välvningen i nacken bidrar till rätt silhuett. Hundar med framskjuten skuldra hindras att få den rätta resningen på nacken och ger intrycket av att ha en kort hals. Med korrekt konstruktion i fronten får halsen den välvning och resning som avses, även i rörelse.





Svart tik på nästan 4 år. Ett mycket femimint huvud och mycket fina ögon med bra storlek, fint markerat stop. Huvudet ska inte vara grovt och heller inte tunt och snipigt



2årig orange hane med fint uttryck och vackra mandelformade ögon. Utmärkt nosparti som dock inte får bli kortare. Tillräckligt högt ansatta öron av bra storlek. Fin könsprägel utan överdrifter.



Det är samma tik som på första bilden på denna sidan, här ser man verkligen ett typiskt stop som accentueras av pälsen på hjässan, det ljusa runt nosen är inget man ska anmärka på.



## Kropp

### Överlinje

Överlinjen övergår i en mjuk båge i den korta, plana ryggen. Den yviga svepande svansen, som delvis täcker ryggen, avrundar silhuetten.

### Manke

Den höga manken sluttar omärkligt.

### Rygg

Ryggen skall vara rak, fast och så kort som möjligt.

### Ländparti

Länden skall vara kort, bred och kraftig.

### Kors

Korset skall vara brett och kort, inte sluttande.

### Bröstkorg

Bröstkorgen skall vara djup och väl välvd med väl utvecklat förbröst. Bröstkorgen skall sträcka sig bakåt så långt som möjligt.

Underlinje och buk: Buken skall endast vara måttligt uppdragen.

### Svans

Svansen skall vara högt ansatt och medellång. Den skall ända från roten vara rullad uppåt och framåt över ryggen. Svansen skall ligga tydligt an mot ryggen och vara täckt av mycket yvig päls. En dubbelringla i svanstippen tolereras.

## KOMMENTARER

### Kropp

En pomeranian skall ha en väl utvecklad kropp. Rak rygg, medellång hals och väl utvecklad bröstkorg både i djup och bredd. Väl utvecklat förbröst. Det är mycket viktigt att det är en kvadratisk hund. Höjd/längd skall vara 1:1. Det kan vara svårt att bedöma den verkliga längden på kroppen bara genom att se på hunden beroende på hur rikligt pälsad den är och hur den är klippt. Ett sätt kan vara att se på avståndet mellan fram och bakben. Var uppmärksam på längden på länder. Man skall nästan få känslan att det är en bröstkorg med kors på. Länder är (nästan obetydlig) mycket kort.

En pom är normalt inte färdig i kroppen förrän vid 2 till 3 års ålder. Man skall absolut inte sträva efter att en junior ska ha mycket kropp. Det är mycket bättre att de har för lite kropp när de är unga. De som redan har en väl utvecklad kropp i ung ålder tenderar att bli alltför tunga och grova när de blir vuxna.

### Överlinje

Svansen ska helst täcka hela ryggen för att få den riktigt runda siluetten.

### Manke

Manken övergår i i ryggen utan avbrott eller någon sänkning i rygglinjen.

### Rygg

Tänk på att ryggen ska vara så kort som möjligt.

### Ländparti

Länden skall vara mycket kort. Man skall nästan få känslan att det är en bröstkorg direkt följd av korset.

### Kors

Korsets utformning har stor betydelse för hur överlinjen ser ut. Svansen skall vara mycket högt ansatt vilket förutsätter ett kort plant kors.

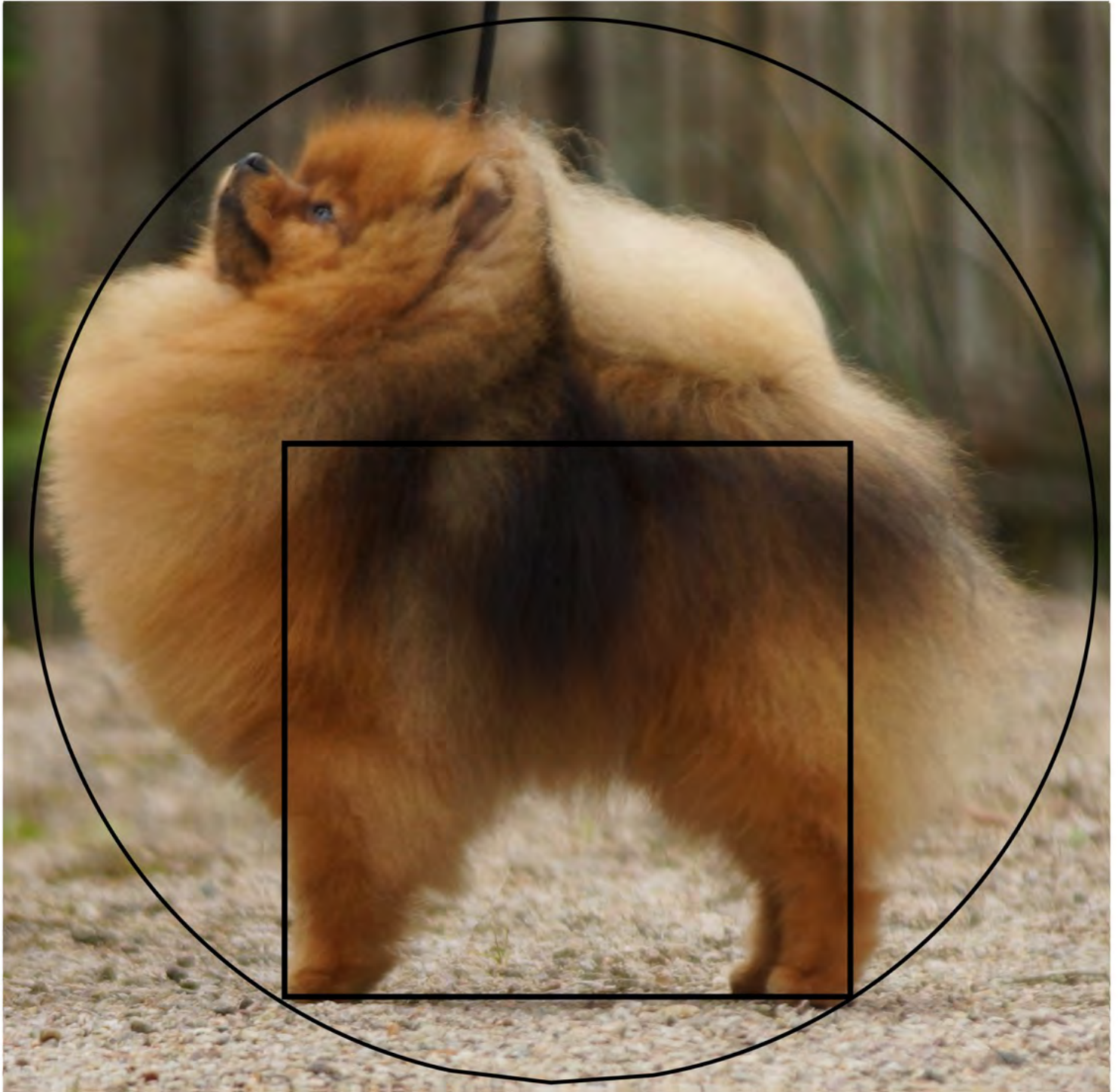
### Bröstkorg

Formen och längden på bröstkorgen är viktig. Efter 2 års ålder skall bröstkorgen ha nått sin fulla utveckling i bredd och djup. Hos unga hundar får man tolerera en tunnare bröstkorg. Dock måste längden alltid vara god.

### Svans

En högt ansatt svans med riklig plym buren rakt över ryggen är kronan på verket för en pomeranian. Trots att det är en spets är det önskvärt med en så rak svans som möjligt. Med det sagt finns det inget utrymme i standarden för prissänkning vid ringlad svans. Det är dock inget fel om svansen böjer sig åt sidan. Knickar vid svansspetsen är vanligt förekommande och skall lämnas utan betydelse. Hårt ringlade svansar stör helheten och skall påpekas. I rörelse kan pälsen på svansen blåsa åt sidorna eller bakåt. Svans som är mycket gles eller har kort plym kan vara tecken på problempäls.





*Den korta ryggen är väldigt viktig för att få den rätta rastypen. Kort länd och ett kort, icke sluttande kors är detaljer att vara uppmärksam på.*

*En fullvuxen pomeranian har en välutvecklad bröstkorg som når till armbågen. Bröstkorgen skall aldrig upplevas kort och ha normalt bröstben.*

*"Kronan på verket" är den högt ansatta svansen där pälsen gärna får täcka hela ryggen.*

## Extremiteter

### Framställ

#### Helhet

Fronten skall vara rak och ganska bred med välutvecklad benstomme.

#### Skulderblad

Skuldrorna skall vara välmusklade och ligga väl an mot bröstkorgen. Skulderbladen skall vara långa och väl tillbakalagda.

#### Överarm

Överarmen skall ha ungefär samma längd som skulderbladet och tillsammans skall de bilda en cirka 90 graders vinkel.

#### Armbåge

Armbågsleden skall vara stark, åtliggande mot bröstkorgen och varken vara inåt- eller utåtvriden.

#### Underarm

Frambenen (underarmarna) skall vara medellånga i förhållande till kroppen, stadiga och fullständigt raka. Benens baksidor skall vara väl bepälsade.

#### Mellanhand

Mellanhänderna skall vara starka, medellånga och ställda med 20 graders vinkel från lodlinjen.

#### Framtassar

Framtassarna skall vara så små som möjligt, runda och väl slutna med väl välvda tår, s.k. kattassar. Färgen på klor och trampdynor skall vara så mörk som möjligt.

## KOMMENTARER

### Extremiteter

Benstommen skall vara medelgrov och får inte se varken tunn eller grov ut. Den skall passa till kroppen. Pälsen på benen kan variera varför man skall känna på benstommen. För att uppnå rätt måttförhållanden, 1:1, är benens längd viktig. Lågställighet stör proportionerna.

#### Framställ

Framifrån skall frambenen vara helt raka med framåtriktade tassar.

#### Skulderblad

Tillbakalagda skuldror skall premieras.

#### Överarm

Överarmens 90 gradiga vinkel mot skulderbladet är förutsättningen för ett bra förbröst. Tyvärr ser man ibland hundar med välvinklade fronter som sjunker bakom manken och där överlinjen lutar framåt istället för bakåt. Var uppmärksam på det. Det är mycket vanligt med raka överarmar.

#### Armbåge

Dåliga bröstkorgar i kombination med öppna vinklar fram ger ofta lösa armbågar.

#### Mellanhand

Var uppmärksam på svaga mellanhänder. En pomeranian skall endast ha en lätt vinkling i mellanhanden.

#### Framtassar

Tassarna skall ha mycket knutna tår. De skall vara helt runda vilket kan visas olika bra beroende på hur fint de är trimmade. På unga hundar kan framtassarna vara lätt utåtställda, vilket är normalt innan bröstkorgen är helt utvecklad.



En hane med utmärkt typ och rätt höjd på benen. Vackert huvud och uttryck. Korrekt strittande päls med rätt struktur.



Ljus orange hane på lite över 1 år. På bilden ser man verkligen den kort korta ryggen som är ett måste på pommarna för att få den rätta rastypen. Ser hur fint knutna tassar han har.



3 år orangesobel hane med den kort korta ryggen, korrekta vinklar, fina mellanhänder. Högt placerad svans som bidrar till att skapa den runda silhuetten.



### **Bakställ**

#### **Helhet**

Bakstället skall vara mycket muskulöst och rikligt bepälsat ner till haslederna. Sedda bakifrån skall bakbenen stå raka och parallella.

#### **Lår**

Lår- och underben skall vara ungefär lika långa.

#### **Knäled**

Knälederna skall vara starka och för spetshundsraser normalt vinklade. De skall varken vrida sig inåt eller utåt i rörelse.

#### **Has/Hasled**

Hasorna skall vara medellånga, mycket starka och stå lodrätt.

#### **Baktassar**

Baktassarna skall vara så små som möjligt, runda och väl slutna med väl välvda tår, s.k. kattassar. Trampdynorna skall vara kraftiga. Färgen på klor och trampdynor skall vara så mörk som möjligt.

#### **Rörelser**

Rörelserna skall vara parallella, flytande och spänstiga med god drivkraft.

## KOMMENTARER

### **Bakställ**

#### **Helhet**

Bakifrån sett skall bakstället vara helt rakt och parallellt. Benen ska inte stå bredare isär än framstället. Det är ganska vanligt att bakstället är en aning tätare än framstället.

#### **Lår**

Låret skall vara musklat.

#### **Knäled**

Knäleden skall peka så rakt framåt som möjligt. Utåtvridna knän ger kohasighet och instabilitet. Normala vinklar för spetshundsraser är att vinkeln är något öppnare än hos medelhunden. Vinkeln får dock inte bli helt rak som hos en chow chow.

#### **Has/Hasled**

Hasorna får inte bli mer än medellånga. Var uppmärksam på att ostadiga hasleder förekommer.

#### **Baktassar**

Baktassarna är något mindre än framtassarna. De ska vara helt runda och mycket knutna

#### **Rörelser**

Pommen skall röra sig lätt och ledigt med parallella rörelser, utan vift och flax. Pommen skall vara dvärghundarnas prima ballerina.

#### **Benstomme**

Benstommen nämns ej i standarden, men den skall vara medelgrov. Den skall passa till kroppen. Var noga med att känna på benstommen då pälsmängden på benen har stor variation. Idag ser man många hundar med för grov benstomme, det är inget man ska sträva efter!





Creamsobel hane på 2,5 år. Pomeranian har liksom de flesta spetsar, moderata vinklar. Hasor som aldrig får bli höga. Lätta, parallella, eleganta rörelser som är anpassade till den korta ryggen.



Orangesobel hane på två år. Man ser verkligen att han tar för sig i sin frontrörelse, men kom ihåg att steget inte blir långt på grund av den korta ryggen och det moderat vinklade bakstället.



Orange hane på nästan 3 år. Här ser vi parallella frambensrörelser. Bak är det ganska tätt när de rör sig.



Rörelserna visas bäst i medelsnabb trav. Det är inte en ras man springer med i ringen!

## Hud

Huden skall vara stramt åtliggande utan rynkor.

## Päls

### Pälsstruktur

Zwergspitz/pomeranian skall ha dubbelpäls: lång, rak och styv utstående ytterpäls och kort, tjock, bomullslig underull. På huvudet, öronen, framsidorna av benen samt på tassarna skall pälsen vara kort och tät (sammetslik). Resten av kroppen skall ha lång, riklig päls. Den får inte vara vågig, lockig, raggig eller dela sig på ryggen. Hals och skuldror skall vara täckta av en tät man. Frambenens baksidor skall vara väl bepälsade. Bakbenen skall ha riklig päls från kors till has (s.k. byxor) Svansen skall vara yvigt behårad. Pälsen får inte se formklippt ut.

### Urklipp ur SRD, angående päls

#### Särskilda Rasspecifika Domaranvisningar (SRD)

I rasen förekommer riskområden som:

1. Päls: Överdriven mängd underull kombinerat med felaktig eller bristande täckhår gör att den korrekta dubbla pälsens elasticitet saknas.

Leta efter det standarden beskriver: "*Rasen skall ha dubbelpäls: lång, rak utstående ytterpäls och kort, tjock, bomullslig underull*". En felaktig päls kan vara tecken på utveckling av sjukdom som leder till hårlöshet. Korrekt pälskvalitet är således viktigt!

## KOMMENTARER

### Hud

En Pomeranian har en mycket slät och smidig hud. Den är inte pigmenterad och enda stället där man kan se hud på en normalpälsad frisk hund är på buken och ljumskarna. Var observant att hunden inte har kala fläckar. Kontrollera fram för allt pälsen på bringan och vid sittbensknölna.

### Pälsstruktur

Långt täckhår - kort underull, så är en dubbel päls uppbyggd. Enda möjligheten att bedömma pälsstruktur är att just täckhåren är längre än underullen. Känslan skall vara att det är en vädertålig päls. Vid manken tar man täckhåren mellan tumme och pekfinger och gnider den. Det skall uppstå ett frasande ljud som visar att täckhåren är av korrekt hårdhet. En korrekt päls behöver inte klippas ner till underullen för att stå ut från kroppen (stritta). Plymen på svansen skall vara lång och tät. Önskvärt är att plymen når till nacken, gärna ända upp mellan öronen. Gles svans eller kort plym kan vara tecken på pälsjukdom.

MYCKET VIKTIGT nu är att standarden, för första gången, anger att pälsen inte får vara formklippt. Det enda som fortfarande får vara synligt klippt är örontoppar och tassar. Svansfästets baksida klippas endast på själva svansens nedersta ytterdel ca 1 cm upp. Inget mer. Resten ansas för att se vårdat ut men absolut inte formklippt.

### SRD

I rasen förekommer riskområden som: 1. Päls: Överdriven mängd underull kombinerat med felaktig eller bristande täckhår gör att den korrekta dubbla pälsens elasticitet saknas. Leta efter det standarden beskriver: "*Rasen skall ha dubbelpäls: lång, rak utstående ytterpäls och kort, tjock, bomullslig underull*". En felaktig päls kan vara tecken på utveckling av sjukdom som leder till hårlöshet. Korrekt pälskvalitet är således viktigt!

Rasklubben har under väldigt många år försökt hitta den rätta texten för att beskriva korrekt päls. Det har visat sig vara väldigt svårt att i ord beskriva känslan när man tar i en korrekt päls. Ta gärna kontakt med rasklubben, som hjälper dig som att få kontakt med rasspecialist. Kan vi gemensamt sortera bort de riktigt dåliga pälsarna har rasen allt att vinna. Problemet med sjuka pälsar finns alltså kvar om än i mindre omfattning i ringarna. Fäst uppmärksamhet på korrekt pälskvalité tillsammans med de utmärkande rasdetaljerna.



## Vi vill fästa stor uppmärksamhet på pälsens struktur.

En normal pomeranianpäls har hårda täckhår som med hjälp av en kort underull "strittar" ut från kroppen, Färgen sitter i täckhårens yttre del.

Den normala pomeranianpälsen har en längd som är rätt redan från början. Den kräver endast putsning för att ge ett "städat" intryck. Den har också sin färg kvar över hela kroppen. En hårt klippt pomeranian där täckhår och underull fått samma längd är svårt att bedöma då den blir blek och matt när större delen av färgen klippts bort.

Ung hane med naturlig päls och vacker profil i huvudet. När man gnider pälsen på kroppen mellan fingrarna skall det uppstå ett frasande ljud.







*Hundar över 9 månader med övervägande ullig päls som saknar normal mängd täckhår skall sänkas i kvalitetspris.*



*Dessa bilder illustrerar problematiken med felaktiga pälsar. Dessa individer har färg endast på huvudet. I övrigt är det blekt och luddigt - mycket ull och nästan inga täckhår. Här skall kvalitetspriset sänkas.*



*Här ser man att färgen är kvar på huvudet, medan resten av kroppen saknar färg, alltså är det ej tillräckligt med täckhår.*



Här ser man olika stadier där hunden förlorat sin päls. Dessa hundar ser man varligen inte i utställningssammanhang. Vi vill illustrera vad konsekvensen är om man som domare premierar luddig/vaddig, avblekt päls. Det är viktigt att inte välja överpälsade hundar med överdrivet mycket behår.

Det är typiskt att pälsen börjar försvinna runt svanen och lårets baksida och benens nedre del.

Lägg märke till att all päls är kvar på huvudet.

Så här ser sjukdomen ut när den är helt utvecklad.





## Pomeranians utveckling (Ej önskvärd utveckling)



Hanvalp på 10 veckor



Hane vid 7 månader,



Samma hane vid 1 år



Nu har hanen blivit 14 månader och pälsen börjar försvinna

Dessa 4 bilder visar samma hund från 10 veckors valp till 14 månaders ålder. Här ser man en **sjuk pälsutveckling** som resulterat i att hunden vid 1,5 års ålder mist sin päls. Den har inte fällt valppälsen och fått vuxenpäls som de normalt gör vid 7 månaders ålder. De 2 sista bilderna visar hur den får allt mindre päls som fortsätter att bestå, i huvudsak, av underull. Karakteristiskt är också att pälsen på svansen är påtagligt kort. Vi saknar tyvärr en bild när den här hunden helt mist pälsen.

Hundar med den här pälsen ser vi i utställningsringarna här hemma men framförallt i länder där man inte tagit problemet på allvar.



## **Pomeranians utveckling** (Normal utveckling)



*Hanvalp på 10 veckor*



*Hane vid 7 månader*



*Samma hane vid 1,5 år. Se på nosparti och ben, det sker en stor förändring.*



*Vid 3 år ser man att pälsen har utvecklats. Ser ut att ha mycket mer benstomme, men den är densamma som tidigare – det är pälsen som påverkar intrycket.*

*Dessa 4 bilder visar en **frisk normal pälsutveckling**. De 3 första bilderna i samma åldrar som den med felaktig päls. Den sista bilden visar hunden som 3 åring då pälsen nått sin fulla mognad i längd och täthet.*

### Färg

Zwergspitz/pomeranian: vit, svart, brun, orange, gråschatterad, och "andra färger".

### Vit

Rent vit. En svag gul skiftning, vilket förekommer särskilt på öronen, är tillåtet.

### Svart

Blanksvart utan något vitt eller några tecken eller fläckar i andra färger. Underull liksom hud skall vara mörk.

### Brun

Enhetligt mörkbrun.

## KOMMENTARER

### Färg

Några vita stickelhår bör accepteras. Det är av stor betydelse att hunden har samma färg över hela kroppen. Pälsfärgen sitter i täckhårens yttre halva. Är hunden påtagligt ljusare på kroppen än på huvudet skall det ses som ett fel. Finns 2 orsaker till det; hunden är hårt nedklippt eller hunden har begynnande pälsjukdom. Normalt är dock att byxor, delar av bröstpäls och selmarkeringar är av en ljusare ton. Se bilder här i kompendiet. Alla vuxna Pomeranian är ljusare i pälsen närmast nostriffeln. Det gäller även svart och black and tan. På de mörka hundarna ser det ut som de är grå/vita om nosen (som en gammal hund). Det skall inte ses som ett fel.

Under "nostriffel" i standardtexten står att endast svart och brunt pigment accepteras vilket gör att blått inte är en godkänd färg.

### Vit

Vit pälsfärg kan ha en biskviten under uppväxten. Det är något man föredrar då det ofta för med sig bättre pigment. Man kan inte ställa större krav på färgen hos vita pomeranian än man ställer på närbesläktade vita spetsar som volpino, japansk spets och samojed.

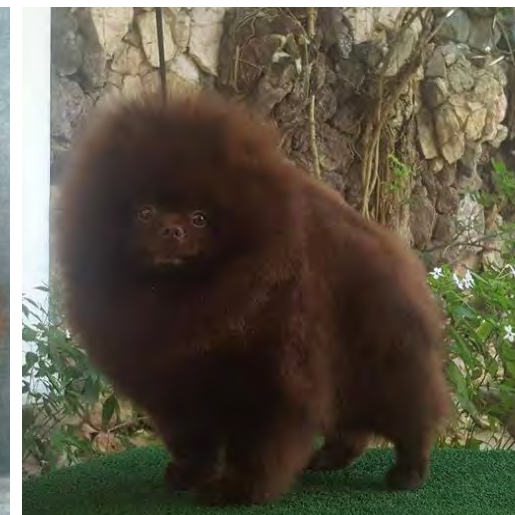
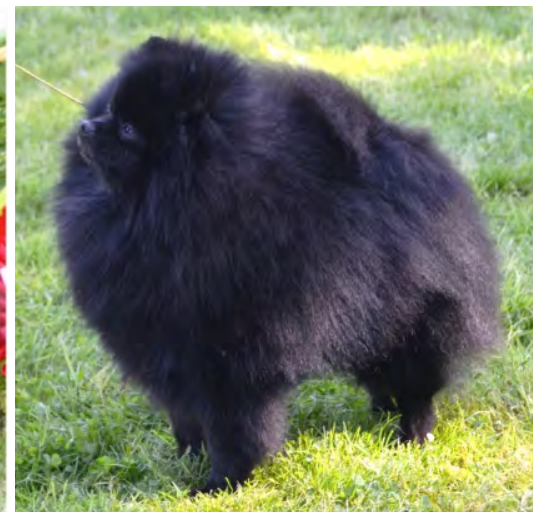
### Svart

Svart är en svår färg då det finns flera nyanser svart. Täckhåren skall vara svarta men helt svart underull finns inte, den har lätt avblekt ton. Rostbrunt i topparna tyder vanligen på att hunden skall eller har påbörjat en fällning. Det är ett fel som alla andra. Ingen svart hund är helt utan vita stickelhår och framför allt runt nosen blir de svarta ljusare. Det är inget ålderstecken utan finns naturligt hos rasen. Detta sker hos alla färgvarianter men syns mest hos de svarta och skall inte ge någon prisnedsättning. Grått i byxor, bröstpäls och på ben är ett fel som skall ge prisnedsättning.

### Brun

Brunt är en mycket ovanlig färg. Det föredras en så djup brun ton som möjligt.





### **Orange**

Enhetligt orange i mitten på färgskalan. Ljusare nyanser på bringan, svansen och byxorna är tillåtet.

### **Gråschatterad**

Silvergrått med svarta hårspetsar. Nosparti och öron skall ha mörk färg. Runt ögonen skall väl definierade "glasögon" finnas: en fin svart pennlinje skall gå snett uppåt från yttre ögonvrån till nedre öronfästet; distinkta markeringar och schatteringar skall bilda uttrycksfulla men korta ögonbryn. Manen liksom pälsen på skulderna skall vara ljus. Fram- och bakbenen skall vara silvergrå utan svarta markeringar nedanför armbågarna eller knälederna förutom svaga penselstreck på tårna. Svansspetsen skall vara svart. Undersidan av svansen och byxorna skall vara ljus silvergrå.

### **Andra färger**

Termen "andra färger" omfattar följande färger: crème, crème-sobel

## KOMMENTARER

### **Orange**

Orange är aldrig helt enhetligt färgade. Det finns alltid ljusare stråk från skuldran ner mot frambenet. De så kallade selmarkeringarna. Bröstpäls och byxornas baksida har också en aning ljusare färgton, dock inte blek.

### **Gråschatterad**

Gråschatterade pomeranians saknar ofta de tecken en keeshond har. Man hittar inte lika tydliga glasögon och den hos keesen ljus silvergrå färgen är snarare mer crème i tonen. Hos pomeranian kallar man denna färg vargsobel.

### **Andra färger**

#### **Crème och crème-sobel**

Crème-sobel är en mycket ljus variant av gråschatterad. Crème är en mycket ljus färg som inte ska se ljus orange ut, mer som att den orange färgen blivit doppad i mjöl. Pigmenteringen skall vara svart.

*Alla tre bilderna visar crème-sobel.*





#### **Andra färger**

Termen ”andra färger” omfattar följande färger:  
orange-sobel

#### **Andra färger**

Termen ”andra färger” svart med tanteckning

#### **Andra färger**

Termen ”andra färger” fläckig. Fläckiga hundar måste alltid ha vitt som grundfärg. Fläckarna ska vara i en färg, antingen i svart, brunt, gråschatterat, orange, orange-sobel, crème eller crème-sobel. Fläckarna skall helst vara fördelade över hela kroppen.

## KOMMENTARER

#### **Andra färger**

##### **Orange sobel**

Det är den vanligaste färgen på rasen. Orange sobel är en orange päls med svarta toppar på täckhåren. Vanligtvis bildar dessa svarttoppade täckhår nästan en sadel.

#### **Andra färger**

##### **Black and tan**

Black and tan skall vara så rent svart som möjligt med normalstora tecken. Tecknen i byxorna och på svansen är nästan alltid mycket ljusare vilket inte är något fel.

#### **Andra färger**

##### **Particolor**

Här finner man particolor (fläckiga). De kan vara med eller utan blås. Idealet är att man har 50/50 färg/vitt och att färgen är uppbruten för att inte utgöra en heltäckande mantel.

*Bild 1 vita och svart, bild 2 vit och orange-sobel och bild 3 vit och orange.*







## Storlek/vikt

### Mankhöjd

Zwergspitz/pomeranian 21 cm +/- 3 cm

### Vikt

Zwergspitz/pomeranian skall ha en vikt som motsvarar dess storlek.

## Fel

Varje avvikelse från standarden är fel och skall bedömas i förhållande till graden av avvikelse och dess påverkan på hundens hälsa och välbefinnande.

### Allvarliga fel

- Felaktig kroppsbyggnad.
- Alltför flat skalle
- Utpräglat äppelhuvud.
- Köttfärg på nostryffel, ögonkanter och läppränder.
- Bettfel, ofullständigt antal incisiver..
- Alltför stora eller ljusa ögon.
- Utstående ögon.
- Felaktiga rörelser.
- Avsaknad av distinkta ansiktsmarkeringar hos gråschatterade hundar.

### Diskvalificerande fel

- Aggressiv eller extremt skygg.
- Hund som tydligt visar fysiska eller beteendemässiga abnormiteter.
- Öppen fontanell.
- Över- eller underbett, korsbett.
- Ektropion eller entropion.
- Öron som inte är fullständigt upprättstående.
- Tydliga vita fläckar hos alla icke vita hundar.
- Färgvarianter som inte beskrivs under färg i standarden.

### Nota bene

Endast funktionellt och kliniskt friska hundar med rastypisk konstruktion skall användas till avel.

### Testiklar

Hos hanhundar måste båda testiklarna vara fullt utvecklade och normalt belägna i pungen.

## KOMMENTARER

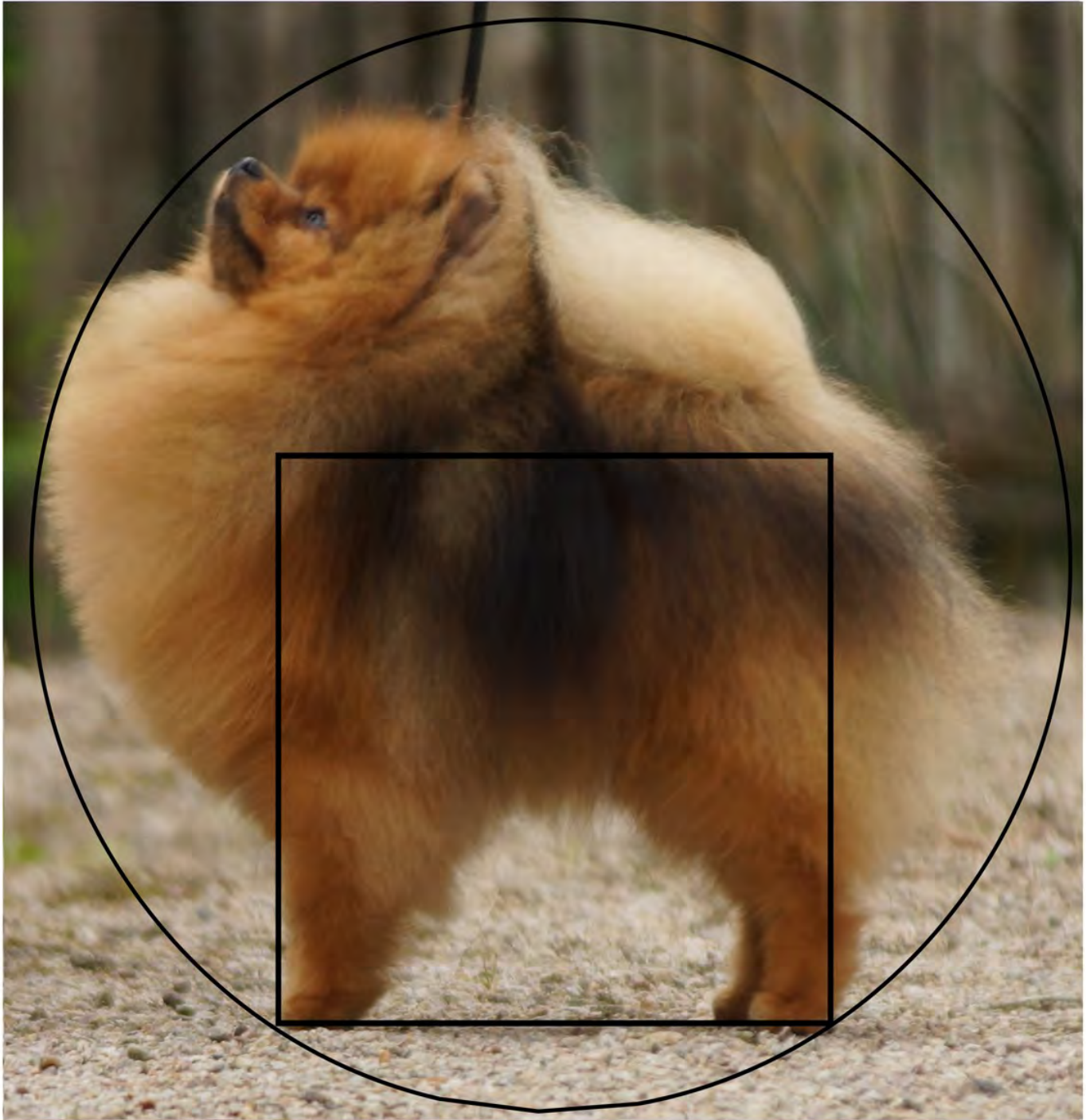
### Mankhöjd

Notera att mankhöjden har ändrats i standarden från 18 cm upp till 23 cm, till att nu vara från **18 cm upp till 24 cm, i standarden uttryckt som 21 cm +/- 3 cm.** Denna förändring är mycket bra för pommarna då det motsvarar verkligheten, som den varit mycket länge. Hanar och tikar skall ha ungefär samma storlek. Vi måste tänka sunt på hundarna och önskan är att en utställningshund också skall kunna vara en avelshund. De små exemplaren, 18-20 cm, är oftast mindre sunda och tikarna kan vanligen inte föda naturligt. En pomeranian på 18 cm väger ca 1,5kg. De sundaste och mest användbara hundarna i rasen är de som är 21-24 cm.

I samband med att standarden ändrades avseende storlek har man också i SKK beslutat att mäta in alla tyska spetsar på utställning. De slutmätts vid 15 månaders ålder. Alla vuxna ska mätas fram till de blivit slutmätta. De över 24 cm flyttas till kleinspitz och de kleinspitz som är under 24 cm flyttas till pomeranian. Mätning sker i huvudsak med båge men mätsticka fungerar lika bra.







***Förenklad hjälp till det viktigaste i bedömningen av pomeranian***

- En liten kvadratisk hund, kortheten är en av de viktigaste egenskaperna.
- Pälsen ska bilda den cirkelformade helheten.
- Färgrik päls med sträva täckhår som strittar ut från kroppen och underull av normal mängd.
- Där svans och huvud ska bäras högt i både stående och gående.
- Ska röra sig med bra drive och spänst, men det betyder inte överdrivet långt steg – kvadratisk hund.
- Pigg, alert uttryck med små mandelformade ögon, högt placerade öron och en kort nos.





*King Of The Toy*

# *Pomeranian*

