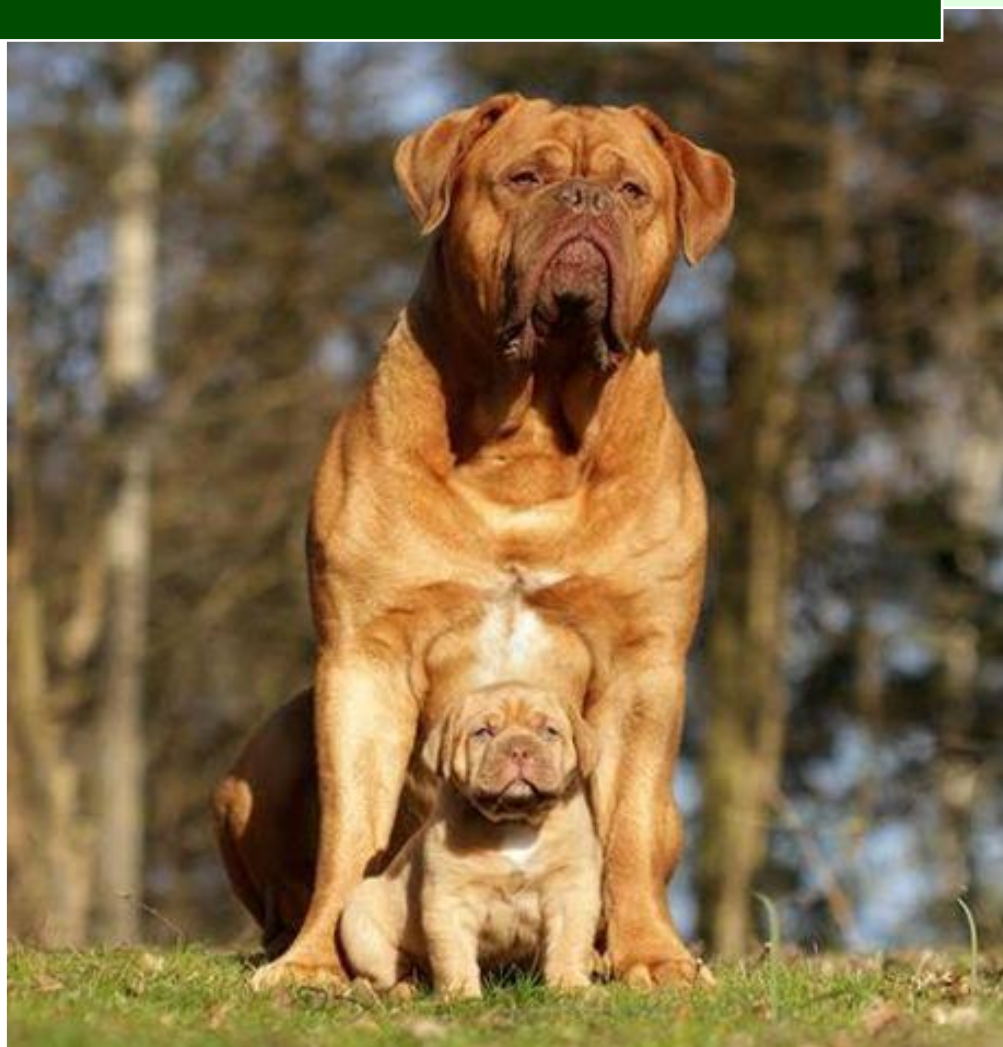


KOMPENDIUM 2016

# DOGUE DE BORDEAUX



Svensk Dogue de Bordeaux Klubb  
Svenska Bergs- och Herdehundsklubben  
Framtaget för domarkonferens 2016  
KOMPENDIUM 2016

Kompendiet för dogue de bordeaux är framtaget av den svenska rasklubben (Svensk Dogue de Bordeaux Klubb) med råd och stöd från dess specialklubb (Svenska Bergs- och Herdehundsklubben). Samtliga bilder har godkänts för kompendiets användning av respektive fotograf. Layout är gjord av Pernilla Sandström.

## Översiktlig innehållsförteckning

<u>SRD</u>	<u>1</u>
<u>Ursprung</u>	<u>2</u>
<u>Helhetsintryck och måttförhållanden</u>	<u>3</u>
<u>Uppförande/karaktär</u>	<u>5</u>
<u>Huvud</u>	<u>8</u>
<u>Kropp</u>	<u>16</u>
<u>Rörelser</u>	<u>22</u>
<u>Hud, päls och färg</u>	<u>23</u>
<u>Storlek</u>	<u>24</u>
<u>Fel</u>	<u>26</u>

### **OBS!**

*Vi ber Er uppmärksamma att på de exempelfotografier som använts kan det förekomma både felaktiga och utsökta detaljer i andra hänseenden än de som avses att demonstreras i kompendiets olika stycken.*

### **Särskilda Rasspecifika Domaranvisningar (SRD)**

De stora molosserna är hundar av jätteväxt och med accentuerad kroppsvolym och hud. De finns i FCI grupp 1 och 2. Dessa hundar måste ha en sund konstitution med stark muskelkondition och adekvat hudkostym för att ha god funktion och för att kunna bära upp de specifika rasdrag som standarden föreskriver. De specifika molossoida särdragen får aldrig anta groteska dimensioner.

Gruppen omfattar flera brakycefala raser samt stora, tunga raser av molossertyp liksom mastiffer och bergshundar. Det är av största betydelse att de inte har groteska dimensioner eller är överviktiga. Det är viktigt att de har sund och stark kroppsbyggnad, så att de kan bära upp den rastypiskt tunga kroppen och huvudet i enlighet med standardens krav. De måste kunna röra sig utan synbar ansträngning eller besvär.

- Rosslande andhämtning, alltför tungt hängande huvud och kraftig salivutsöndring är heller inte normaltillstånd hos några raser.
- Fransysk benställning och veka handleder, kohasighet eller frånvaro av vinklar i bakstället är inte normaltillstånd hos några raser.
- Mastiffer och några av de molossoida raserna har riklig och löst liggande hud som dock aldrig får överdrivas och förorsaka hud-, ögon- eller läppproblem. Huden ska vara frisk och utan tecken på irritation.
- Flera av gruppens raser har spår av ursprunglig mental skärpa och vaktinstinkt. Rastypisk mentalitet ska bevaras men måste följa de generella rekommendationerna för alla raser och gällande lagar.

### **Dogue de bordeaux – brakycefal och molossoid**

I rasen förekommer riskområden som:

- Generell anatomi: Osund generell konstruktion med överdrifter av standardens anvisningar om lägställdhet, framställ, bakbensvinklar och bakhöghet kan ge upphov till kraftlösa och släpande rörelser.
- Ögon: Otillräckligt strama ögonkanter.

Uppmärksamma hundar med funktionella och sunda rörelser och god ögonstatus.

FCI-nummer 116  
FCI-standard på franska publicerad 2009-01-23  
FCI-standard fastställd av FCI General Committee 2008-11-04  
Översättning fastställd av SKKs Standardkommitté 2009-10-14

**Ursprungsland/hemland:**  
Frankrike

**Användningsområde:**  
Vakt- och försvarshund

**FCI-Klassifikation:**  
Grupp 2, sektion 2.1

### **Bakgrund/ändamål:**

Dogue de bordeaux anses vara en av Frankrikes äldsta hundraser. Den härstammar förmodligen från alanernas hundar och särskild molossoider från Vautre som Gaston Fébus, greve av Foix, beskriver på 1300-talet i sin bok om jakt. Ordet dogue uppkom i slutet av 1300-talet.

I mitten av 1800-talet var dessa gamla doggar knappt kända utanför Aquitaine. Man använde dem för jakt på storvilt, bl.a. vildsvin, till hundslagsmål, som väktare av hem och boskap eller som arbetshund i slakterier. År 1863 ägde den första franska hundutställningen rum i Paris och där visades rasen under sitt nuvarande namn. Den förekom i olika typer: toulouse-, paris- och bordeauxtyp, varav den senare är ursprunget till dagens dogue de bordeaux. Rasen minskade kraftigt i antal under de båda världskrigen och var nära nog utdöd efter det andra världskriget, men fick en ny start under 1960-talet.

Den första beskrivningen ("Caractère des vrais dogues") återfinns i Pierre Mégnins bok *Le Dogue de Bordeaux* från 1896. Den andra standarden finns i J Kunstlers *Etude critique du Dogue de Bordeaux* 1910. Den tredje standarden utarbetades av Raymond Triquet i samarbete med veterinären Maurice Luquet 1971. Standarden anpassades 1993 efter FCI-modellen vilken bestämdes av General Assembly i Jerusalem 1989 av Raymond Triquet i samarbete med Philippe Sérouil, ordförande i Dogue de Bordeauxklubben (SADB). Den nuvarande standarden formulerades 2007 av Raymond Triquet (hedersordförande i SADB), Sylviane Tompousky (ordförande i SADB) och Philippe Sérouil (ledamot i SADB).

Raymond Triquet, skaparen av den nya standarden "Here Comes The Dogue de BORDEAUX".



### **Hur olika förändringar kom**

I början av 60-talet bidrog Professor Raymond Triquet på ett mycket beslutsamt sätt med återuppbyggnaden av rasen. Av denna anledning anses han vara "fadern" till den Dogue de bordeaux vi har idag.



År 1970 var han redan ordförande i Société des Amateurs de Dogue de Bordeaux (SADB), där han skrev en ny, mycket tydligare och mer detaljerad standard för rasen i samarbete med Dr. Maurice Luquet, vilken publicerades 1971.

Runt mitten av 1970-talet blev det en betydande ökning av dogue de bordeauxs popularitet i Frankrike, vilket var det ultimata bevarandet, och i slutändan räddningen för rasen.

### **Övertypning**

2004 - 2006 fanns det vissa förtydliganden av standarden för att undvika övertypning i form av exempelvis "monstruösa" huvuden som ofta överskreds (med 20 %) av mankhöjden, överflödiga hudveck (särskilt bakom nosen eller bakom ögonbrynen) och "kindpåsar" som gav hundarna ett orangutangliknande utseende framifrån. Rasklubben önskar att uppfödarna fortsätter avelsarbetet med sunda, exteriört välkonstruerade aktiva dogue de bordeaux och undviker övertypade avelsdjur.



*Från vänster står den typen som kallades Toulouse, i mitten den så kallade Pure Breed/Bordeaux-typen och till högen Parisian-typen. Dessa tre, men främst Pure Breed/Bordeaux-typen, är i kombination av varandra det som nu mera har rasnamnet Dogue de Bordeaux. Och precis som bilden visar kan man än idag se att de olika typerna kan slå igenom starkt i vissa individer.*

### **Helhetsintryck**

Dogue de bordeaux skall till typen vara en kortsiktig, konkavlinjerad moloss. Den skall vara mycket kraftfull. Den mycket muskulösa kroppen skall utgöra en harmonisk helhet.

Rasen skall vara något lågställd, dvs avståndet mellan bröstbenet och marken skall vara något mindre än bröstdjupet.

Undersätig, atletisk och imponerande utgör den en mycket respektingivande helhet.

### **Diskvalificerande fel**

Hund som tydligt visar fysiska eller beteendemässiga abnormiteter skall diskvalificeras.

Invalidiserande märkbara fel.

### **Viktiga måttförhållanden**

Kroppslängden mätt från skulderled till sittbensknöl skall överstiga mankhöjden i proportionerna 11:10.

Bröstdjupet skall överstiga halva mankhöjden.

Nospartiets maximala längd skall vara lika med  $\frac{1}{3}$  av hela huvudets längd.

Nospartiets minsta längd skall vara  $\frac{1}{4}$  av huvudets längd.

Skallens omkrets skall hos handhunden vara nästan lika stor som mankhöjden.

### **Allvarliga fel**

Oproportionerligt huvud (alltför litet eller överdrivet stort).

Bulldoggstyp: flat skalle, nosparti kortare än  $\frac{1}{4}$  av huvudetslängd, stor rynka bakom nostrifyfeln. Stort veck som omgärdar huvudet.

### **Diskvalificerande fel**

Långt, smalt huvud med föga markerat stop och ett nosparti som överstiger  $\frac{1}{3}$  av totala huvudets längd (avsaknad av huvudtyp).

Dogue de bordeaux skall ge ett mäktigt helhetsintryck. Den är en mycket kraftigt byggd hund med harmoniska proportioner. Den är mycket muskulös, lågställd och något undersätig. Bröstkorgen är bred och djup.

Huvudet ska vara massivt, trapetsformat och öronen ska ligga som en förlängning av skallen. Könsprägeln är väsentlig och hunden ska ge ett harmoniskt kraftfullt helhetsintryck.

En vuxen dogue de bordeaux ska ha en kraftig benstomme men aldrig på bekostnad av rörelserna.

Klubben ber domarna att lägga speciell vikt vid välmuskade hundar med bra rörelser och bra påskjut.

Kroppen ska vara något längre än mankhöjden.

Bröstkorgens djup skall minst nå ner till armbågarna.

Nospartiet skall ej gå mot det extremt korta eller ha otillräckligt vidgade näsborrar. Det ska ej heller vara för långt och tunt.

*Utmärkt könsprägel (hane och tik)*



*Hanar av utmärkt typ*



*Tikar av utmärkt typ*



### Uppförande/karaktär

Dogue de bordeaux är en före detta kamphundsras vilket gör att den är försedd med vaktinstinkt; den är vaksam med stort mod, men aldrig aggressiv.

Rasen är en god kamrat, trogen och tillgiven sin ägare. Den skall vara lugn med jämnt humör och hög retningsströskel.

Hanhunden är i allmänhet dominant till karaktären.

### Diskvalificerande fel

Aggressiv eller extremt skygg.

Dogue de bordeaux är inte bara en gammal vakt- och kamphundsras utan har även använts till jakt av storvilt. Hos vissa individer ser man än idag ett väldigt stort jaktintresse. Rasen är mycket familjär och trogen sin familj.

Rasen kan vara reserverad mot främlingar framförallt innan den uppnått vuxen ålder, detta ska dock ej visa sig genom aggressivitet. Flyktbeteende eller avståndstagande är inte ovanligt, men i enlighet med standarden skall aggressivitet och flyktbeteende leda till diskvalificering.

*BIR och BIM representerat av utmärkta hundar.*





## Huvud

Huvudet skall vara stort, kantigt, brett, ganska kort och trapetsoidformat sett både framifrån och uppifrån.

Skallens överlinje skall slutta ner mot nosryggen (konvergerande linjer).

Huvudet skall ha regelbundna rynkor på båda sidor om pannfåran. Dessa djupa "bekymmersrynkor" förändrar sig beroende på om hunden är uppmärksam eller inte.

Rynkan som går från den inre ögonvrån till mungipan är typisk. En rynka som går från den yttre ögon vrån till mungipan eller mot hakpåsen kan få förekomma, men får bara vara antydd.

### Allvarliga fel

Oproportionerligt huvud (alltför litet eller överdrivet stort).

**Bulldoggstyp:** flat skalle, nosparti kortare än  $\frac{1}{4}$  av huvudets längd, stor rynka bakom nostrifyeln. Stort veck som omgärdar huvudet.

### Diskvalificerande fel

Långt, smalt huvud med föga markerat stop och ett nosparti som överstiger  $\frac{1}{3}$  av totala huvudets längd (avsaknad av huvudtyp).

Nosparti som är parallellt med eller fallande från skallens överlinje; böjd nosrygg.

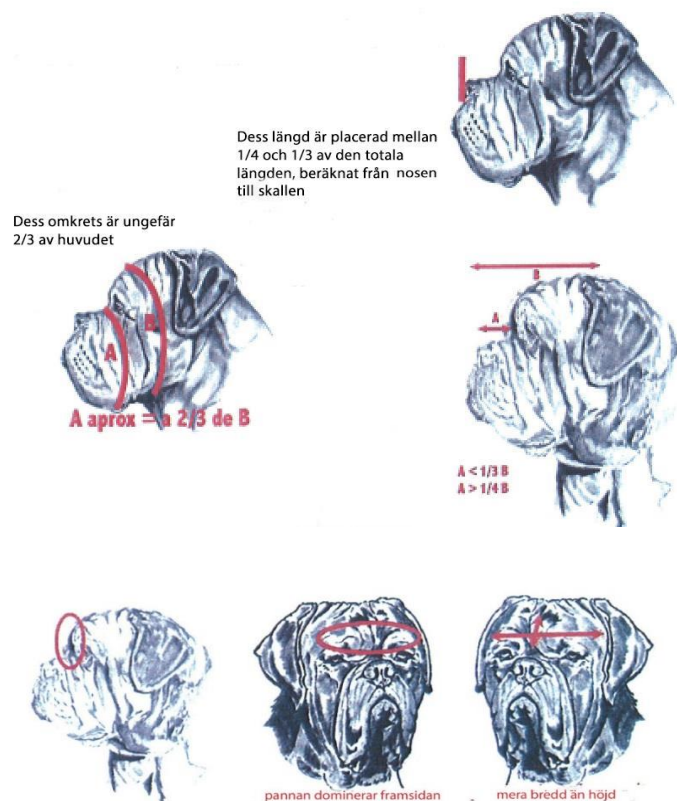
Stor vikt ska läggas vid bedömningen av huvud, då detta är att betrakta som en huvudras.

Huvudet skall vara trapetsformat hos både hane och tik med regelbundna rynkor på båda sidor om pannfåran.

Huvudet skall ha ett tydligt stop samt väl markerad haka och kindparti.

Flat skalle är fel.

Huvudet ska vara stort, dock ej med för mycket rynkor. Huvudet skall gå mer åt det strama än det överrynkade hållet.



Hos hanhundarna skall omkretsen på huvudet vara nästan lika stort som mankhöjden men får ej bli för stort och tungt i förhållande till kroppen.

Hos tikarna accepteras något mindre och nättare huvud.

Vackra trapetsformade huvud med kraftiga kinder, hakpartier och tydligt markerade stop. Vålansatta öron med bra storlek och välformade ögon med strama ögonkanter. Ingen överdriven mängd rynkor eller för tunga läppar. Varierande längd på nospartierna, men samtliga inom standarden. Bilden längst ned till höger visar en mycket vacker och korrekt svart mask. På hunden med öppen mun och på hunden med svart mask kan man önska mer vidgade näsborrar.



*Vackra tik huvud utan överdrifter. Väl markerade hakpartier och bra ögon med strama fina ögonkanter. Fina, öppna näsborrar, bra rynkor, välmarkerade kinder, bra noslängder, bra öronansättningar vilket ger bra trapestformade huvud.*



## Skallparti

### Skalle

Hos hanhunden skall omkretsen på skallen vid dess bredaste del vara nästan densamma som mankhöjden. Hos tiken får omkretsen vara något mindre.

Huvudets volym och form är en följd av de välutvecklade tinningarna, ögonbrynsbågarna, okbågarna och bredden på underkäken.

Den övre delen av skallpartiet skall vara lätt välvd från sida till sida. Pannfåran skall vara djup. Dess djup minskar mot bakre delen av skallen. Pannan skall dominera ansiktet utan att tynga det och skall likväl ha mer bredd än höjd.

### Stop

Stopet skall vara mycket kraftigt markerat och bilda en närmast rät vinkel (95-100 grader) mot nospartiet.

### Ansikte

#### Nostryffel

Nostryffeln skall vara bred med mycket öppna näsborrar. Den skall vara välpigmenterad i harmoni med masken. Uppnäsa är tillåtet, men inte så att den blir riktad mot ögonen.

Skallen ska ha väl utvecklade tinningar, okbågar och ögonbrynsbågar med bred underkäke.

*Tik med utmärkt skallparti.*

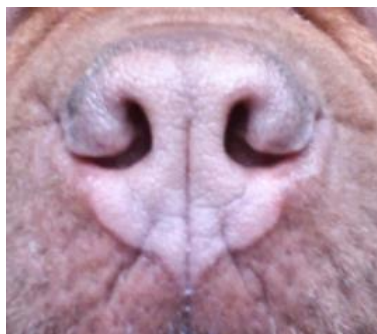


Övre delen av skallpartiet skall vara lätt välvt från sida till sida med dominerande panna.

Höjden på skallen utgör ett väl markerat stop. Riktlinjen är att mäta med tummen (tumavtryck mellan ögonen).

Nostryffeln får ej riktas ned mot marken (romaninos/blodhundsnos).

*Exempel på korrekt nostryffel kontra nos med knipta näsborrar.*



## Nosparti

Nospartiet skall vara kraftigt, brett och utfyllt men inte plufsigt under ögonen. Det skall vara ganska kort. I profil skall den övre linjen vara mycket lätt konkav med lätt markerade rynkor.

Nospartiets bredd skall avta en aning i nospetsen.

Ovanifrån sett skall nospartiet vara närmast fyrkantigt. Det skall vara tjockt och brett vid basen och tvärt avslutat i spetsen. Nospartiets överlinje skall bilda en mycket trubbig vinkel uppåt mot skallens övre del. När huvudet hålls horisontellt skall den yttersta delen av nospartiet, befinna sig framför en vertikal linje, som tangerar nostruffelns främre del.

Nospartiets längd skall vara mellan  $\frac{1}{4}$  och  $\frac{1}{3}$  av huvudets totala längd räknat från nostruffel till nackknöl. Maximi- och minimivärdena är tillåtna men inte önskvärda. Den ideala längden skall ligga mellan dessa gränsvärden.

### Diskvalificerande fel

Nosparti som är parallellt med eller fallande från skallens överlinje; böjd nosrygg.

Nospartiets bakre del skall bilda en mycket trubbig vinkel mot stopets början och slutta tvärt mot stopet.



## NOSTYPER

Korrekt



Överdrivet underbett



Otillräckligt underbett



Parallella linjer nosparti och skalle



*På gränsen till för långt nosparti.*



## Läppar

Överläppen skall vara tjock och måttligt nedhängande med bakåtriktad profil. Sedd från sidan skall den bilda en avrundad kurva. Den skall täcka underkåkens sidor. Framtill skall överläppen ligga an mot underläppen och sedan falla ned på vardera sidan och där bilda formen av ett öppet upp- och nedvänt V.

## Käkar/Tänder

Käkarna skall vara mycket kraftiga och breda. Underkåken skall vara uppsvängd. Hakan skall vara väl markerad och får aldrig överdrivet skjuta framför överläppen eller döljas av denna. Rasen skall ha underbett (underbettet är karaktäristiskt för rasen). Underkåkens framtänder skall ligga framför överkåkens utan kontakt.

Tänderna skall vara starka, särskilt hörntänderna. De undre hörntänderna skall vara något utåtriktade och lätt böjda. Framtänderna skall vara väl placerade på linje, särskilt i underkåken där de skall bilda en tydligt rät linje.

### Allvarliga fel

Konstant synliga framtänder när munnen är stängd.

Mycket små och oregelbundet placerade framtänder.

### Diskvalificerande fel

Påtagligt sned underkåke.

Deformerade käkar.

Ej underbett.

Konstant synliga hörntänder med stängd mun.

Konstant synlig tunga med stängd mun.

Överdrivet tung eller hes andning.

## Kinder

Kinderna skall vara framträdande genom den mycket kraftigt utvecklade muskulaturen.

Extremt tunga och långa hängande läppar är ej rastypiskt. Överläppen skall vara måttligt hängande med bakåtriktad profil. Överläppen skall täcka underkåkens sidor. Sett framifrån skall överläppen ligga an mot underläppen.

Stramare läppar med väl markerad haka ska föredras.



Formar ett mjukt uppochnervänt "V"

Överläppen ska vara tjock och måttligt nedhängande. I profil ska den bilda en avrundad kurva



Käkpartiet skall vara mycket kraftigt med uppsvängd underkåke med väl markerad haka. Tänderna skall i underkåken aldrig vara synliga då munnen hålls stängd. Underkåkens framtänder skall ligga utanför överkåkens framtänder utan kontakt med varandra. Framtänderna i såväl över och underkåke önskas ligga i en jämn rak rad. Tänderna skall vara starka och rejåla framförallt hörntänderna.

Annat bett än underbett är inte korrekt.

*Utmärkta kinder.*



*Dåligt markerade hakor.*



Kinderna skall inte vara rynkiga utom när hunden är uppmärksam, då rynkor framträder. Kinderna skall inge ett rent och kraftigt intryck.

## Ögon

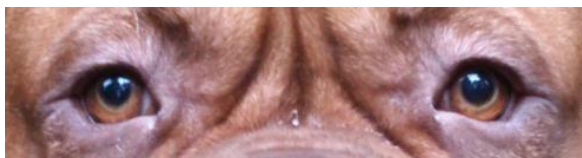
Ögonen skall vara ovala och placerade brett isär. Avståndet mellan de inre ögonvråna skall vara ungefär två gånger ögonöppningens längd. Blicken skall vara frimodig. Bindhinnorna får inte vara synliga.

Färgen skall vara hasselnötsbrun till mörkbrun på hundar med svart mask. Ljusare färg accepteras, men är inte önskvärd, på hundar med brun mask eller ingen mask alls.

**Diskvalificerande fel**  
Blå ögon; utstående ögon.

Ögonen skall vara placerade brett isär och vara ovala/mandelformade. Ögonen skall vara väl öppna utan att bindhinnorna syns. Varken övre eller undre ögonlocken får vara så hängande att det påverkar ögats funktion eller syn.

*Utmärkta ögon.*



*På undre ögonkanten accepteras en lite hängande "droppe", dock har hunden nedan för lösa ögonkanter.*



## SRD

Otillräckligt strama ögonkanter.

Uppmärksamma hundar med funktionella och sunda rörelser och god ögonstatus.

Färgen på ögonen styrs av färgen på masken.

**Man skall vara speciellt uppmärksamma på otillräckligt strama ögonkanter med rinnande ögon samt missfärgning i pälsen och notera detta i kritiken.**

Något lösa ögonkanter kan tillåtas på valpar/unga hundar samt hos gamla hundar (på äldre hundar tenderar huvudet att krympa vilket resulterar i slappare skinn).

*Ögonfärgen mörknar med ålder.*



### Öron

Öronen skall vara relativt små och till färgen något mörkare än pälsfärgen. Vid ansättningen skall den övre linjen vara något lyft. Öronen skall falla nedåt men inte hänga löst. Den främre kanten skall ligga an mot kinden när hunden är uppmärksam. Nedtill skall öronen vara lätt avrundade. De skall inte nå länge fram än till ögonen. Öronen skall vara tämligen högt ansatta, i linje med skalltaget, där de bidrar till att accentuera bredden på huvudet.

### Hals

Halsen skall vara mycket stark, muskulös och nästan cylindrisk. Huden skall vara riklig, lös och smidig.

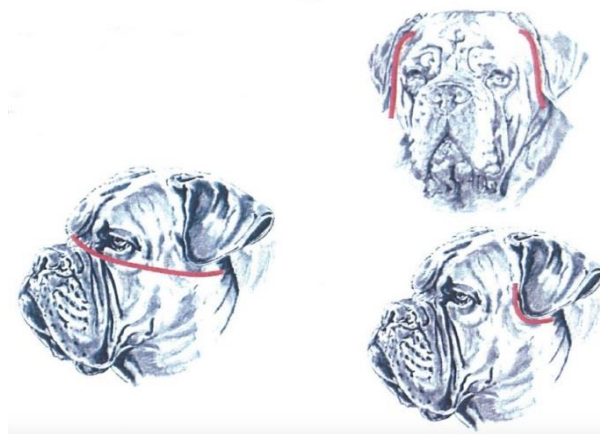
Halsens omkrets skall vara nästan densamma som huvudets. Mellan bakskallen och halsen finns en tvärgående föga markerad, lätt välvd fåra. Halsens profil skall vara lätt konvex.

Den väl framträdande hakpåsen skall börja vid strupen och bilda inte alltför lösa veck, mot förbröstitet. Halsen skall vara mycket bred vid basen och väl ansatt i skulderpartiet.

Öronens ansättning utgör en mycket stor del av det trapetsformade huvudet.

Öronen skall naturligt falla nedåt men då hunden är uppmärksam fälls öronen framåt och utgör då det trapetsformade huvudet.

Rosenöron är ej önskvärt.



Halsen skall vara stark och muskulös, nästan cylindrisk till formen. Den skall ha riklig smidig hud men inte överdrivet häng. Halsen skall vara mycket bred och väl ansatt i skulderpartiet.

*Hund med utmärkta öron och hals.*



*Halsskinn inom standarden, mer är ej önskvärt.*





## Kropp

### Överlinje

Överlinjen skall vara stram.

### Manke

Manken skall vara väl markerad.

### Rygg

Ryggen skall vara bred och muskulös.

### Allvarliga fel

Karprygg.

*I rörelse, då huvudet sänks, tenderar överlinjen att höjas något bak.*



*Bra markerad manke.*



Varken svankig- eller karp rygg är önskvärt. Veka och muskelfattiga ryggar försämrar rörelserna.

Tikar tillåts vara något längre i ryggen än hanarna. Viktigt är att om en hund har längre kropp så ska ryggen vara stark, annars ökar risken för en svag överlinje.

*Tre överlinjer inom standarden.*



### **Ländparti**

Ländpartiet skall vara brett, tämligen kort och starkt.

Viktigt är att ländpartiet är kort och kraftigt. Långa och smala ländpartier ger svaga/ostadiga rörelser.

Särskild vikt ska läggas vid ett brett kraftigt ländparti, vilka annars ofta tenderar att vara smala och svaga.

*Utmärkta ryggar och ländpartier.*



### **Kors**

Korset skall slutta måttligt mot svansansättningen.

Korset ska ha en god bredd samt moderat längd.

*Hund med utmärkt länd och kors.*



### **Bröstkorg**

Bröstkorgen skall vara kraftig, lång, djup, bred och nå nedanför armbågarna.

Bringan skall vara bred och kraftig och underlinjen konvex mellan armbågarna.

Revbenen skall vara långa och väl välvda men inte tunnformade.

Bröstomfånget bör överstiga mankhöjden med 25-35 cm.

### **Underlinje och buk**

Underlinjen skall bilda en jämn kurva från den djupa bröstkorgen till den tämligen uppdragna och fasta buklinjen. Den får aldrig vara vare sig hängande eller vindhundsläk.

### **Svans**

Svansen skall vara mycket tjock vid roten. Svanspetsen skall gärna nå till hasleden, men inte längre. Svansen skall bäras lågt och får varken ha knyck eller krok. Svansen skall bäras hängande i vila men höjs i rörelse 90-120 grader från hängande. Den får aldrig bäras böjd in över ryggen eller rullad.

### **Allvarliga fel**

Sammanvuxna svanskotor (inte svansknyck).

### **Diskvalificerande fel**

Svans som samtidigt har sammanväxta kotor, är vriden åt sidorna eller är missbildad (korkskrivssvans, kroksvans).

Förtvinad svans.

Bröstkorgen ska framifrån sett nå nedanför armbågarna samt vara välformad och bred.

*Hundar med utmärkta fronter.*



Den uppdragna buklinjen får inte vara för lite eller för mycket uppdragen. I båda fallen tappar rasen mycket av sin typ.

Svansen ska bäras som en naturlig förlängning av rygglinjen och korset.

Svansen höjs i rörelse.

*En variant av för kort svans med krok/knäck.*



## **Extremiteter**

### **Framställ**

#### **Helhet**

Benstommen skall vara kraftig och frambenen väl musklade.

### **Skulderblad**

Skulderbladen skall vara kraftiga med tydligt framträdande muskulatur. De skall vara snedställda och ha en vinkel på ungefär 45 grader mot horisontallinjen. Vinkeln mellan skuldra och överarm skall vara något mer än 90 grader.

### **Överarm**

Överarmarna skall vara mycket muskulösa.

### **Armbåge**

Armbågarna skall vara bakåtriktade. De skall varken ligga för tätt an mot kroppen eller vara utåtvridna.

### **Underarm**

Frambenen skall sedda framifrån vara raka eller svagt utåtvridna på ett sådant sätt att de söker sig mot mittlinjen framför allt hos hundar med mycket omfattande bröstorg. Sedda från sidan skall frambenen vara lodrätt ställda.

### **Diskvalificerande fel**

Vridna underarmar med mycket svaga handlovar.

### **Mellanhand**

Mellanhänderna skall vara kraftiga. Sedda i profil skall de vara lätt vinklade. Sedda framifrån kan de ibland vara något utåtriktade för att kompensera de lätt utåtvridna frambenen.

### **Framtassar**

Framtassarna skall vara starka med knutna tår och böjda och starka klor. Trampdynorna skall vara kraftiga och smidiga. Hunden skall, trots sin vikt, gå ordentligt på trampdynorna.

### **Allvarliga fel**

Inåtvridna framtassar (även lätt).  
Överdrivet utåtvridna framtassar.

## **SRD**

Osund generell konstruktion med överdrifter av standardens anvisningar om lågställdhet, framställ, bakhöghet och bakhöghet kan ge upphov till kraftlösa och släpande rörelser.

Uppmärksamma hundar med funktionella och sunda rörelser och god ögonstatus.

*En dogue de bordeaux med det rätta majestätiska helhetsintrycket.*



### **Bakställ**

#### **Helhet**

Bakstället skall vara kraftfullt med stark benstomme och goda vinklar. Sett bakifrån skall bakstället med de helt parallella och lodrätt ställda benen ge intryck av kraftfullhet, fastän bakstället är något mindre brett än framstället.

#### **Lår**

Låren skall vara mycket välutvecklade och tjocka med väl synlig muskulatur.

#### **Allvarliga fel**

Platta lår.

#### **Knäled**

Knälederna skall stå parallella med kroppens mittlinje eller vara lätt utåtriktade.

#### **Underben**

Underbenen skall vara relativt korta, muskulösa och vara lågt ställda.

#### **Has/hasled**

Hasorna skall vara lågt ansatta och seniga. Hasvinkeln skall vara måttligt öppen.

#### **Allvarliga fel**

Alltför öppna hasvinklar (raka vinklar).

Alltför vinklad, hund som står underställt.

Kohasighet eller hasvidhet.

#### **Diskvalificerande fel**

Hasleder som är vinklade bakåt (mellanfoten lutar framåt).

#### **Mellanfot**

Mellanfötterna skall vara kraftfulla utan sporrar.

Borttagning av sporrar utan veterinärmedicinska skäl är förbjuden i Sverige.

#### **Baktassar**

Baktassarna skall vara något längre än framtassarna. Tårna skall vara slutna.

Bakstället skall vara ordentligt musklat, vilket är mycket viktigt för att ge ett optimalt rörelseschema. Se ett bra exempel på detta nedan.



Låren ska vara tjocka med tydliga muskler. Vi ser idag många hundar som inte har tillräcklig bredd på låren och som är dåligt musklade.

Vi ser idag hundar med för raka hasvinklar, vilket i rörelse ger ett styligt intryck och för kort steglängd. För knappa vinklar i bakstället och alltför sluttande kors är ofta förekommande i rasen.

### **Rörelser**

För en molossoid skall rörelserna vara tämligen smidiga.

Stegen skall vara långa, mjuka och marknära i skritt.

Bakbenen skall ha bra påskjut och frambenen bra räckvidd, särskilt i trav som är den rörelse som föredras. Vid ökat trav har huvudet en tendens att sänkas och överlinjen att slutta framåt, samtidigt som frambenen tenderar att närma sig mittlinjen när de förs långt framåt.

Kort galopp med lodrätt förflyttning är tämligen viktig. Rasen skall vara kapabel till stor hastighet i marknära språng över korta distanser.

### **Allvarliga fel**

Styltiga eller rullande bakbensrörelser.

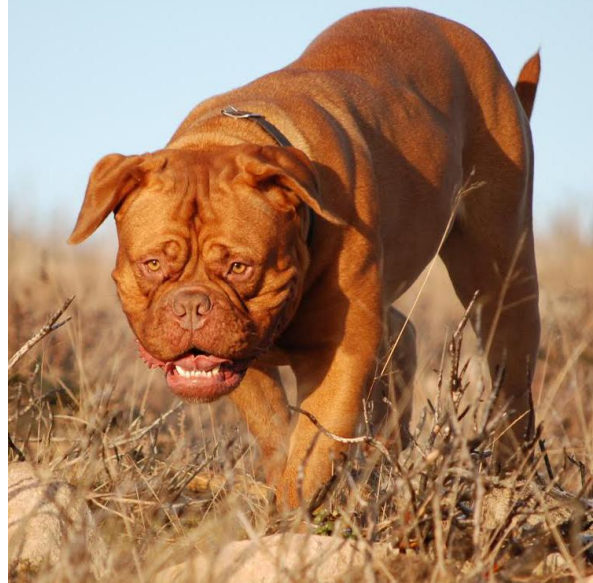
### **SRD**

Osund generell konstruktion med överdrifter av standardens anvisningar om lågstäldhet, framställ, bakbensvinklar och bakhöghet kan ge upphov till kraftlösa och släpande rörelser.

Uppmärksamma hundar med funktionella och sunda rörelser och god ögonstatus.

Rörelserna skall vara lejonlika. Det är av stor vikt att en dogue de bordeaux är tillräckligt vinklad och välmusklad för att orka bära upp sin tunga kropp. Rasen ska ha ett bra påskjut bak då den tar ut stegen ordentligt.

*En douge de bordeaux är en stor och tung hund som behöver rejält tilltagen yta för att kunna ta ut stegen.*



*Hundar med utmärkta rörelser.*



## Hud

Huden skall vara tjock och väl tilltagen utan överdrivna rynkor.

## Päls

### Pälsstruktur

Pälsen skall vara fin, kort och mjuk vid beröring.

### Färg

Enfärgat i alla nyanser av rödgult – från mahogny till isabella.

Bra pigmentering bör eftersträvas.

Smärre vita fläckar är tillåtna i bringa och på tassar.

**Svart mask:** Masken är ofta föga utbredd och får inte gå upp över skallpartiet. Den får förekomma tillsammans med lätta mörka skuggningar på skallen, öronen, halsen och ryggen. Nostryffeln skall då vara svart.

**Brunaktig (tidigare kallad röd eller rostbrun) mask:** Nostryffeln är då brunaktig och så även ögonkanterna och läppränderna. Masken kan följas av bruna, inte alltför utbredda, skuggningar där varje hårstrå innehåller en del som är rödgul eller sandfärgad och en del som är brun. De understa partierna är då ljusare.

**Utan mask:** Pälsfärgen är rödgul. Huden förefaller röd (kallades tidigare ”röd mask”). Nostryffeln kan här vara rödaktig.

### Allvarliga fel

Vitt på svanstippen eller på framsidan av benen ovanför handloven respektive hasleden. Vitt som utan avbrott täcker framsidan av bröstkorgen, från bringan till strupen.

### Diskvalificerande fel

Vitt på huvudet eller kroppen; annan pälsfärg än rödgul (skuggad eller inte) och särskilt tigrerad och enfärgat brun (där varje hårstrå är helt och hållet brunt).

En del hundar har alltför rikligt tilltaget halsskinn och hudkostym vilket ger en överdriven rörlighet av huden när hunden rör sig. Detta är inte önskvärt och vi ber domarna vara särskilt observanta på för mycket lös hud.

Pälsen ska inge en len känsla vid beröring, och färgen kan vara från ljus isabellfärgad till mörkröd mahogny.

*Exempel på godkända färger.*





## Storlek/vikt

### Mankhöjd

Mankhöjden skall nästan motsvara omkretsen på huvudet.

Hanhund : 60-68 cm

Tik : 58-66 cm

En avvikelse på -1 cm eller +2 cm tolereras

### Vikt

Hanhund minst 50 kg  
Tik minst 45 kg med samma egenskaper som hos hanhunden men mindre uttalad.

### Fel

Varje avvikelse från standarden är fel och skall bedömas i förhållande till graden av avvikelse och dess påverkan på hundens hälsa och välbefinnande.

### Nota bene

Endast funktionellt och kliniskt friska hundar med rastypisk konstruktion skall användas till avel.

### Testiklar

Hos hanhundar måste båda testiklarna vara fullt utvecklade och normalt belägna i pungen.

En dogue de bordeaux skall hållas i god kondition och vara väl musklad.

Någon maximivikt finns ej.

*Hundar i utmärkt kondition.*



*Hanar i åldrarna junior - vuxen - veteran*



*Tikar i åldrarna junior - vuxen - veteran*



### Allvarliga fel

- Oproportionerligt huvud (alltför litet eller överdrivet stort).
- Bulldoggstyp: flat skalle, nosparti kortare än  $\frac{1}{4}$  av huvudets längd, stor rynka bakom nostryffeln. Stort veck som omgärdar huvudet.
- Konstant synliga framtänder när munnen är stängd.
- Mycket små och oregelbundet placerade framtänder.
- Karprygg.
- Sammanvuxna svanskotor (inte svansknyck).
- Inåtvridna framtassar (även lätt).
- Överdrivet utåtvridna framtassar.
- Platta lår.
- Alltför öppna hasvinklar (raka vinklar).
- Alltför vinklad, hund som står underställt.
- Kohasighet eller hasvidhet.
- Styltiga eller rullande bakbensrörelser.
- Vitt på svanstippen eller på framsidan av benen ovanför handloven respektive hasleden. Vitt som utan avbrott täcker framsidan av bröstskorgen, från bringan till strupen.

### Diskvalificerande fel

- Aggressiv eller extremt skygg.
- Hund som tydligt visar fysiska eller beteendemässiga abnormiteter skall diskvalificeras.
- Långt, smalt huvud med föga markerat stop och ett nosparti som överstiger  $\frac{1}{3}$  av totala huvudets längd (avsaknad av huvudtyp).
- Nosparti som är parallellt med eller fallande från skallens överlinje; böjd nosrygg.
- Påtagligt sned underkäke.
- Deformerade käkar.
- Ej underbett.
- Konstant synliga hörntänder med stängd mun.
- Konstant synlig tunga med stängd mun.
- Överdrivet tung eller hes andning.
- Blå ögon; utstående ögon.
- Svans som samtidigt har sammanväxta kotor, är vriden åt sidorna eller är missbildad (korkskruvssvans, krokssvans).
- Förtvinad svans.
- Vridna underarmar med mycket svaga handlovar.
- Hasleder som är vinklade bakåt (mellanfoten lutar framåt).
- Vitt på huvudet eller kroppen; annan pälsfärg än rödgul (skuggad eller inte) och särskilt tigrerad och enfärgat brun (där varje hårstrå är helt och hållet brunt).
- Invalidiserande märkbara fel.

[www.sdbk.se](http://www.sdbk.se)



Svensk Dogue de Bordeaux Klubb  
Svenska Bergs- och Herdehundsklubben  
Framtaget för domarkonferens 2016  
KOMPENDIUM 2016