



Rasspecifik avelsstrategi RAS för Isländsk fårhund





Innehåll

Inledning.....	4
Generellt om rasen.....	4
Rasens historia, bakgrund och utveckling.....	4
Övergripande avelsmål för rasen.....	8
Rasens population/avelstruktur (SKK/Avelsdata).....	9
Nulägesbeskrivning.....	9
Populationsstorlek, registreringssiffror.....	9
Genomsnittlig kullstorlek.....	10
Inavelstrend (inavelsökning), fördelning parningar.....	10
Användning av avelsdjur, ålder första valpkull, avkommor per avelsdjur, barn-barn.....	11
Import av material från andra länder, antal importörer redovisas inom () vid registreringssiffrorna.....	15
Mål.....	16
Kortsiktiga och långsiktiga mål.....	16
Den genomsnittliga kullstorleken för rasen bör vara 5 valpar/kulle.	16
Målsättningen är att sträva mot obesläktade parningskombinationer. På sikt kommer det inte att räcka med att hålla sig under motsvarande kusinparningsnivå, lika med 6,25 procent utan vi kommer att behöva ligga under 2,5 procents nivå.	16
Strategier.....	17
Prioriteringar och strategier för att nå målen.....	17
Hälsa.....	17
Nulägesbeskrivning.....	17
Generell beskrivning av helhetssituationen i rasen.....	17
Förekomst av hälsoproblem, sjukdomar och/eller defekter; enkäter, officiella resultat i Avelsdata, försäkringsstatistik.	17
Katarakt.....	19
Mål.....	21
Beskrivning av kortsiktiga och långsiktiga mål.....	21
Strategier.....	21
Prioriteringar och strategier för att nå målen.....	21
Mentalitet och bruksegenskaper.....	22



Nulägesbeskrivning.....	23
Mentalbeskrivning Hund	23
Beteende- och personlighetsbeskrivning Hund	24
Mentalitet och vallningsegenskaper i förhållande till rasstandarden.....	24
Mål.....	25
Beskrivning av kortsiktiga och långsiktiga mål	25
Strategier	25
Prioriteringar och strategier för att nå målen	25
Exteriör	26
Nulägesbeskrivning.....	26
Exteriörbedömning.....	26
Mål.....	28
Beskrivning av kortsiktiga och långsiktiga mål	28
Strategier	28
Prioriteringar och strategier för att nå målen	28
Uppfödare bör sträva efter att varje ny generation är bättre än sina föräldrar. För att nå detta mål ser vi ett behov av att särskilt uppmärksamma följande punkter:	28
Summering (sammanfattning).....	29
Prioritering av viktiga kortsiktiga och långsiktiga mål	29
Plan för fortsatt arbete i klubben	30
Följa upp och utvärdera klubbens utarbetade vallanlagsbeskrivning.	30
Utbeta en rasprofil avseende mentalitet. Rasprofilen bygger på underlag från mentalbeskrivning Hund (MH)	30
Källhänvisningar.....	30
Förankring av RAS.....	30

Inledning

Den isländska fårhunden är en gårds- och vallhund. Den är Islands ända egna hundras och tillhör Islands kulturarv. Rasens tillhörighet är nordliga vallande spetsar, sektion 3 under grupp 5. Avelsbasen är liten även om man ser till rasen utbredning internationellt. Den isländska kennelklubben grundades 1969 i syfte att ta hand om den isländska fårhunden. I 1996 startade ett internationellt samarbete mellan rasklubbarna i de länder där rasen finns representerad.

Generellt om rasen

Rasens historia, bakgrund och utveckling

Den isländska fårhunden är Islands ända nationalras. I Sverige har den också gått under namnet isländsk spets fram till att rasen fick sitt nuvarande namn.

Under perioden 870 – 930 kallad "landnamstiden" befolkades Island av norska stormän som i vissa fall flydde från den framväxande norska kungamakten. De bosatte sig på enskilda gårdar och inte i byar som vi är mer vana vid i Sverige. Eftersom klimatet inte lämpade sig för jordbruk, annat än i begränsat utsträckning blev boskapsskötsel och fiske grunden för fortsatt liv.

Allt sedan de första bosättarna kom till Island har människor tagit med sig sin boskap och sina hundar dit de flyttade. Det är också högst troligt att handelsmän bragte med sig hundar hem till Island från sina resor i första hand från Skandinavien, Danmark och Storbritannien. År 1901 blev det sedan förbudet att importera djur till Island.

Epidemier, hungersnöd och naturkatastrofer, i första hand vulkanutbrott, har till tider gjort livet mycket svårt vilket resulterade i en tålig och uthärdlig hund. Antalet levande hundar har varierat mycket. På Olaf Tryggvarsson tid drabbades Island av hungersnöd som fick alvarliga konsekvenser för bland annat hundarna. För att maten skulle räcka fick de som höll hundar i ett så stort antal att många män kunde leva på samma mat ta livet av hundarna och endast spara några enstaka individer. Maten skulle i första hand räcka till människorna.

Historiskt sätt har synen på hunden varierat, ibland var de hatade och ibland älskade. I ett resebrev från 1600-talet berättar en dansk forskare att hundarna är till så stor glädje för invånarna, att man knappt ser någon utan sällskap av en hund. Ett par hundra år senare berättar en annan dansk att de till trots sin nytta också förde med sig skada. Hundarna agerade värd för många olika varianter av inälvsparasiter vilkas avkom kan vidareföras till människor och andra djur. Dessa orsakade sjukdomar hos får och leversjukdom hos människor. Sjukdomarna var så utbredd att var fjortonde individ led av det. Den spreds huvudsakligen på grund av att människor levde under fattiga kår samtidigt som antalet hundar var mycket högt.

Under mitten av 1800-talet reduceras antalet hundar avsevärt efter en epidemi och det sägs att värdet av en hund steg till priset av en ko eller ett par får. Hundar som överlevde epidemin fanns nu ändas på väldigt otillgängliga och isolerade platser.

Efter problemen med inälvsparasiter faller populariteten för hunden när hygien tas på mer allvar och när bönderna börjar se sig om efter nya hundar riktar de sitt intresse utanför Island.

De börjar importera andra vallhundar för att pröva deras vallningsförmåga och för att jämföra dem med den inhemska hundens förmågor.

Hundens låga popularitet håll i sig in på 1900 talet och som så ofta behövs det någon annan för att se saker med nya ögon.

Engelskmannen, Mark Watson besökte Island av flera orsaker mellan 1930 och 1970. Han var mycket intresserad av Islands natur och klimat samt kultur. Watson återkom många gånger till Island. Hunden upptäckte han när han besökte gårdar på sina resor runt om på ön. Han fattade ett stort intresse för hunden som han såg som en del av den isländska kulturen. Den var däremot inte särskilt vanlig och på resorna runt om på ön började han leta reda på bra individer med syftet att använda dem i avel.

På 1950-talet valde han ut några av de bästa individerna han hade hittat för att ta dem med till Kalifornien dit han hade flyttat. Vetskapen om att Watson planerade för att exportera hundar från Island satte fart på några islänningar. De hade börjat få upp ögonen för att de var lite mer än bara hundar och de började förstå att deras egen hundras faktiskt var på väg att försvinna därför att ingen hade brydd sig särskilt mycket om den på länge. Det var först när några av de bästa individerna var på väg att lämna landet som folk började agerade. Att islänningarna själva började intressera sig för hunden resulterade i ett samarbete med Mark Watson som var en stor islandsvän och gemensamt startade de avel med en handfull utvalda individer på Island.

Detta var början till att några hundintresserade människor några år senare möttes och bildande Islands Kennel Klubb (Hundaräktarfélag Islands). Klubben bildades 1969 med huvuduppgiften att bevara den isländska fårhunden. Ambitionen beträffande den isländska fårhunden var att få stöd från Islands regering, Alltinget, för bevarandet av rasen som Islands enda egna hundras och en del av Islands kulturarv.

I Sverige

De första isländska fårhundarna kom till Sverige från Island på 1970 talet men ingen av dem fick några avkommor.

Hundarna som kom att bli grunden för den svenska aveln kom från Norge i början av 1980-talet och 1985 föddes de första valparna hos två olika uppfödare, en kull på västkusten och en i Värmland.

Samma år registrerade Svenska Kennelklubben den första importen från Island, en hane som kom till Roslagen. Under stora delar av 80-talet kom nästan alla hundar från Norge. Närheten till Norge tillsammans med enkla importbestämmelser och att rasen redan fanns där gjorde det naturligt och betydligt enklare att söka individer i Norge jämfört med Island.

Under senare delen av 80-talet registrerades ytterligare några importörer till från Island som alla bidrog till att bredda den svenska aveln.

Under senare delen av 1980 talet träffades folk med isländsk fårhund på hundutställningar runt om i landet och med utgångspunkt i samma intresse var det självklart att man pratade

hund. Hundarna var inte så många till antalet och det var lätt att hålla ordning på båda var hundarna och människorna bodde.

I april 1990 samlades en för den tiden stor grupp isländsk fårhundsägare och hundar i samband med länsklubbsutställningen i Västerås. Där beslutades det att bilda en interimsstyrelse som fick i uppdrag att under ett år förbereda för bildande av en rasklubb. Ett år senare träffades vi igen i Västerås och bildade Svenska Isländsk Fårhund Klubben, rasklubb för isländsk fårhund som vid denna tid ingick i Specialklubben för Spetsar och Dvärghundar (SSD). I dag är klubben egen specialklubb.

Internationellt samarbete

Under 1990-talets första år fanns en påtaglig risk för splittring i arbetet för den isländska fårhunden på Island. Det var förstås inget som hundarna tog notis om och som i många sammanhang, handlade det om människor som inte kunde komma överens. Man började registrera hundar vid sidan av den registrering som Islands Kennelklubb, Hundaraektarfélag Íslands (HRFÍ), hade ansvarat för och haft sedan 1969.

En stor risk för splittring mellan både människor och därmed hundar i "två olika stammar beroende på ägare", förelåg alltså.

Ungefär under samma period, när denna "uppdelning av människor/hundras" riskerade att begränsa rasens genetiska variation och avelsmöjligheter tillsatte alltinget en kommitté vars uppdrag var att se över bevarandet av den isländska fårhunden. I kommittén ingick bl.a. en representant HRFÍ och en från utbrytarklubben.

Det första betänkandet från kommittén, innehöll en mängd felaktiga antaganden, inte minst om rasens antal och genetiska förutsättningar i utlandet. Eftersom HRFÍ ansåg att betänkandet måste vila på fastare grund, vägrade man i det läget att skriva under dokumentet.

För att justera detta och därigenom ge kommittén chans att komma vidare, kontaktade HRFÍ:s dåvarande ordförande, Gudrun R. Gudjohnsen, Hans-Åke Sperne som vid den tiden var ledamot i den svenska rasklubben för att få hjälp med detta. Under en intensiv jul- och nyårshelg 1995-96, införskaffades adekvat rasinformation från 7 länders officiella rasklubbar/rasrepresentanter. För att ytterligare stärka kommitténs underlag inför betänkandet, föreslog HRFÍ också att genetikern Per-Erik Sundgren skulle bjudas in till Island för att informera om avel i små populationer.

Med anledning av detta, förändrades kommitténs uppfattning om rasens utgångsläge på ett sådant sätt att betänkandet kunde justeras och undertecknas också av HRFÍ.

Den intensitet som skett under slutet av 1995 och början av 1996 fortsatte av bara farten och redan sommaren 1996 arrangerade Svenska Isländsk Fårhundklubben, i nära samarbete med Islands Kennelklubb och den isländska rasklubben Deild Íslenska Fjårhundsins (DÍF) på Island, det första Internationella seminariet för isländsk fårhund i Bjuv.



Detta var starten till samarbetsorganet Icelandic Sheepdog International Cooperation (ISIC). Avsikten var att stötta Island i bevarandet av den genetiskt sett, lilla världspopulationen av isländska fårhundar och det bästa sättet för det var genom samverkan. HRFÍ som initierade samarbetet tillsammans med den svenska rasklubben, såg en risk i att de länder där rasen fanns skulle bygga sin framtida avel på alltför smala nationellt betingade avelsbaser med därmed åtföljande nationella "modeller" av rasen.

Vid samarbetets början innefattade det sju länder, länder där avel med Isländsk fårhund bedrevs i nämnvärd omfattning. Det var Island, Danmark, Sverige, Norge, Finland, Holland och Tyskland. På senare år har USA, Schweiz och Österrike tillkommit och även Canada har under några år varit delaktiga. När samarbete började visade det sig att den största populationen av isländsk fårhund fanns i Danmark som hade ca. 3-4 gånger så många levande individer som Island. Å andra sidan hade Island alla blodslinjer.

Redan vid det första ISIC-seminariet i Bjuv 1996, utsågs en tremannakommitté för att garantera återkommande seminarier, Icelandic Sheepdog International Committee (ISIC/C). Senare ändrat till ISIC Executive Committee (ISIC/exec). Samarbetet är organiserat så att vi träffas en helg pr. år. De årliga seminarierna hålls på engelska. Seminariedelegaterna kan också genom seminariebeslut, uppdra åt ISIC/exec att i vissa särskilda fall, föra ISIC:s talan utåt.

Delegaterna till seminarierna består av två representanter från varje lands officiella ras/specialklubb, dels vanligtvis ordförande i respektive lands rasklubb och dels en representant från respektive klubbs avelsråd/avelskommitté. Under de senare seminarierna har vi först delat in oss i två grupper; dels en "ordförandegrupp" som diskuterar övergripande samarbets-/organisationsfrågor och dels en "avelsrådsgrupp" som diskuterar avelsfrågor specifikt (lördagen). Sedan återsamlas vi för gemensam diskussion och gemensamma överenskommelser (söndagen). Vid de flesta seminarierna har värdlandet finansierat - gästföreläsare som presenterat forskningsresultat, framförallt inom avels- och genetikområdet. Vid seminarierna har vanligtvis hela värdlandets klubbstyrelse deltagit. Detta för att vidga kännedomen om samarbetets huvudsakliga riktning och ambition (återväxt) samt förstås för att hjälpa till med seminariernas praktiska genomförande.

Vid sidan av alla angelägenheter som gäller den lilla populationen, har omfattande samarbete hållits kring hälsofrågor, mentalitet (mentalbeskrivningar), vallning (vallanlagsbeskrivning) och exteriör (utställning).

Varje år lämnar varje klubb en årlig rapport till övriga länder inför seminariet enligt en gemensam mall. Utöver det har klubbarna kommit överens om att informera varandra löpande om särskilda risksignaler.

Det internationella samarbetet har varit mycket positivt för rasen. Det har lett till större medvetenhet om den lilla avelsbasen. Avels- och uppfödarutbyte mellan länderna har ökat.

Inavelsgraden har minskat och utbytet av avelshundar har tillfört nytt blod till ländernas populationer. Samarbetet har lyckats med att skapa gemensamma avelsrekommendationer, en gemensam mall för avelsrapportering samt en fungerande organisation för samarbetet.

Vi lyckats tidigt upprätta en gemensam databas över alla registrerade hundar i de länder som ingår i samarbetet. Tyvärr har vi endast lyckats sammanställa den fullständigt två gånger. Den första skedde 1999 i samband med ett examensarbete som en biologistuderande

islandshudentusiast, Pieter Oliehoek gjorde. Andra gången var i samband med ISIC:s 10 års jubileum. Per Erik Sundgren var i samband med jubileet inbjuden att redovisade tio års arbete utifrån gemensamt samlade data ur databasen. Efter 20 år av samarbete har vi nu lyckats med att upprätta en internationell internätbaserad databas för rasen som finns tillgänglig för alla. Denna gång var det genom tidigare ordförande i DÍF, Gudni Ágústsson och tre medstundeters examensarbete i datavetenskap vid Reykjavíks Universitet.

Efter många år av internationellt arbete har vi lyckat skapa en fungerande databas och vi kan med lätthet säga att det har varit svårt att få en sådan relativt stor och komplicerad databas, med datamaterial från olika länder med olika datasystem att fungera på ideell basis.

Övergripande avelsmål för rasen

Svenska Isländsk Fårhund Klubbens (SIFK) övergripande mål är att väcka intresse för och främja avel av bruksmässigt, sunda, mentalt och exteriört goda hundar samt bevara rasens specifika egenskaper som gårds- och vallhund i enlighet med rasstandarden för isländsk fårhund samt med beaktande av rasens FCI-tillhörighet i grupp 5/sektion 3, som gårds- och vallande spets.

Med sunda hundar menas hundar i normalt hull, med god muskulär kondition och klar blick. Attityden ska vara vaken, livaktig och nyfiken. Hundarna ska vara konstruerade för sitt ändamål som gårds- och vallande spetsar samt ha en mentalitet anpassad till rasens arbetsuppgifter.

Svenska Isländsk Fårhund Klubben vill uppmuntra till avel av livliga, vänliga, nyfikna och modiga hundar (med ett intelligent och glatt uttryck). Den isländska fårhunden skall vara en hårdig, uthållig och smidig vallhund som med sin avståndssyn och uppmärksamhet är synnerligen användbar för att flytta djurflockar och för att finna enstaka djur som trycker bakom lavablock eller gömmer sig i håligheter i terrängen. Den isländska fårhunden vaksamhet och skall gör den till en ypperlig varnande vakthund som inte får vara aggressiv. Den skall varna när främlingar är i antågande. Inte för att uppmärksamma ett hot utan för att förbereda ett besök.

Med exteriört goda hundar menas typmässigt goda hundar. Begreppet typ avser summan av de detaljer som tillsammans utgör rasen isländsk fårhund och som klart skiljer den från varje annan ras. Den isländska fårhunden är en normalkonstruerad rektangulär spets. Svansen ska vara ringlad men kan i avslappnat tillstånd, när hunden inte är i rörelse bäras hängande. Två pälslängder och flera färger förekommer inom rasen. Hundens livaktiga och aldrig ängsliga sätt, avspeglas i huvudet genom ett alert, tillitsfullt och milt, ofta leende uttryck. En rasdetalj är bakbenssporrarna som önskas dubbla. Den isländska fårhundens allmänna intresse för omgivningen ska också märkas i mötet med människor. Detta beskrivs mer detaljerat, tillsammans med helhet och bakgrund, i rasstandarden för isländsk fårhund.

Rasens utveckling grundas på uppfödarnas val av avelsdjur samt på den användning som dessa får. Ärfilig variation är en förutsättning för rasens möjlighet att fortleva. Därför skall aveln vara målinriktad, långsiktig och hållbar. Med hållbar menas att den inte leder till brister avseende hälsa, mentalitet eller funktion eller tömmer rasen på genetisk variation.

Svenska Isländsk Fårhund Klubben vill uppmuntra till och verka för att utveckla det internationella samarbetet inom Icelandic Sheepdog International Cooperation (ISIC).

Svenska Isländsk Fårhund Klubben ansvarar i samarbete med Svenska Kennelklubben för den isländska fårhunden och dess utveckling i Sverige.

Avel och uppfödning skall ske i överensstämmelse med djurskyddslagstiftningen, Svenska Kennelklubbens grundregler samt Svenska Isländsk Fårhund Klubbens avelsrekommendationer. I de senare ska hänsyn tas till överenskommelser inom ISIC.

För att få en tydligare helhetsbild av rasen, önskar Svenska Isländsk Fårhund Klubben ett fylligare statistiskt underlag beträffande rasens mentalitet och vällanlag. SIFK vill därför uppmuntra uppfödare och hundägare att låta sina hundar genomgå Mentalbeskrivning Hund (MH) eller Beteende- och personlighetsbeskrivning Hund (BPH) samt vällanlagsbeskrivning. SIFK verkar för detta internationellt och söker, i samarbete med officiella rasklubbar i andra länder, en användbar vällanlagsbeskrivning för rasen. Internationellt verkar SIFK för likartade metoder att utvärdera rasens mentala konstitution.

Rasens population/avelsstruktur (SKK/Avelsdata)

Nulägesbeskrivning

Populationsstorlek, registreringsciffror

De första hundarna som registrerades i Svenska Kennelklubben kom till Sverige från Norge i början av 1980-talet och den första kullen föddes 1985. Sedan dess har rasens numerära storlek ökat successivt till att vi under åren 2006 – 2010 med undantag av 2009 registrerade kring 100 hundar om år. Sedan dess har antalet registreringar/år minskat. Det låga antalet som registrerades 2012 är bland de lägsta noteringarna sedan 1990 då antalet registrerade hundar låg under 60 individer/år.

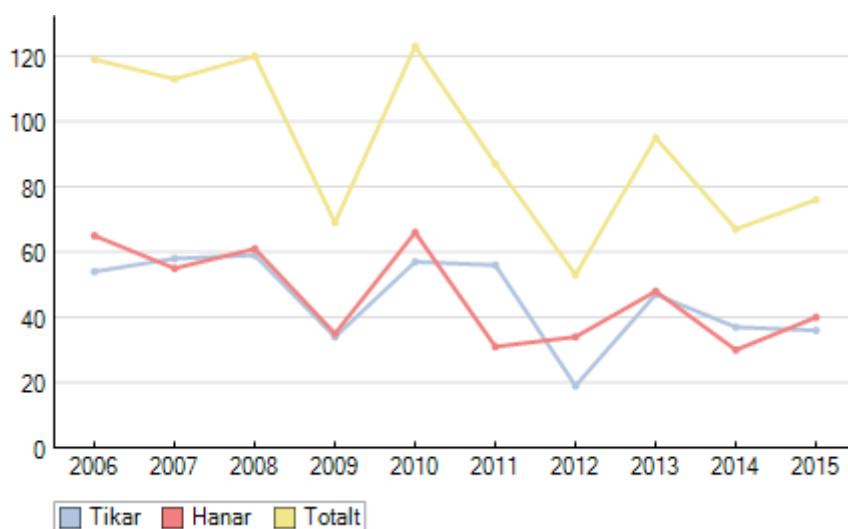
I SKK:s rasdata finns uppgifter om antalet registrerade isländska fårhundar. I tioårsperioden, 1990 – 1999, registrerades 738 hundar och mellan 2000 - 2009, registrerades 954 hundar.

Antalet importter har redovisats från 2004. Importerna kommer huvudsakligen från de nordiska länderna och i första hand från Island och Norge.

Mellan 2004 och 2015 har det registrerats 59 importter. De kommer från Island (29 hundar) och Norge (12 hundar). Övriga importter kommer från Danmark (7), Finland (3) och Tyskland (3).

Ant. registrerade isländska fårhundar åren 2005-2015, totalt och deras könsfördelning

Ant.reg/år	2006	2007	2008	2009	2010	2011	2012	2013	2014	2015
Tikar (varav imp.)	54(1)	58(3)	59(6)	34(2)	57(7)	56(6)	19(1)	47(4)	37	36(4)
Hanar(varavimp.)	65(3)	55(2)	61(1)	35(4)	66	31	34	48(2)	30(2)	40(3)
Totalt	119(4)	113(5)	120(7)	69(6)	123(7)	87(6)	53(2)	96(6)	67(2)	76(7)



Källa: SKK:s Avelsdata

Genomsnittlig kullstorlek

Den genomsnittliga kullstorleken/år har under de senaste tio åren legat mellan 3,2 och 5,0 valpar/kull. Den högsta siffran kom 2007 med ett genomsnitt på 5 valpar/kull. Ett resultat som glädde oss mycket och som bättre borde motsvara rasens normala storlek.

Den genomsnittliga kullstorleken för tioårsperioden 1990 – 1999 var 4,0 valpar/kull. I nästa period, 2000 - 2009, var den genomsnittliga kullstorleken 4,1 valpar/kull. Källa :LatHunden

Genomsnittlig kullstorlek och ant. kull för perioden 2006 – 2015.

	2006	2007	2008	2009	2010	2011	2012	2013	2014	2015
Kullstorlek genomsnitt	3,9	5,0	4,5	4,0	4,8	4,3	3,2	4,5	4,4	4,6
Ant. kullar	24	23	23	17	24	19	17	17	14	15

Källa: SKK:s Avelsdata

Inavelstrend (inavelsökning), fördelning parningar

Inavelsgraden mäts i procent. Den anger sannolikheten att identiska anlag ska förekomma i dubbel uppsättning hos en individ. Det är ett genomsnittsvärde och kan aldrig fastställas exakt för en enskild individ. Vid en parning blir inavelsgraden hos avkomman hälften av de parade individernas släktskap.

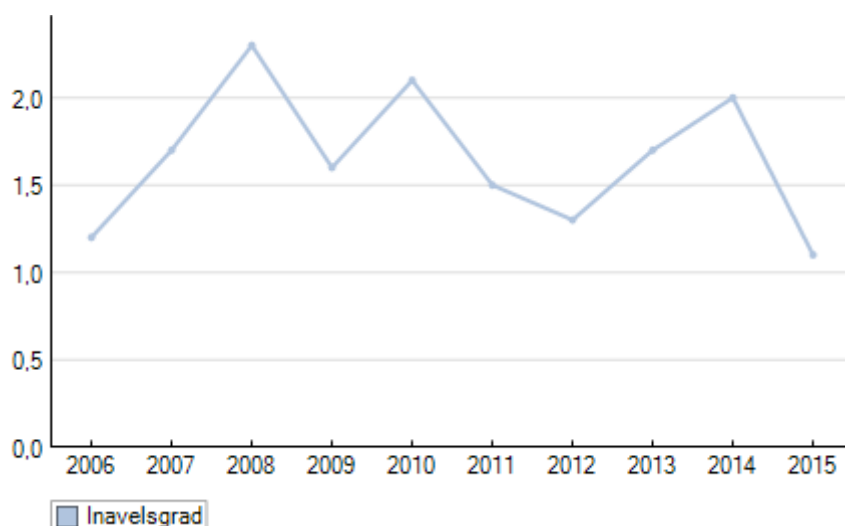
Den högsta genomsnittliga inavelsgraden efter 1990 mättes i rasen mellan 1991-1994. Då låg inavelsgraden mellan 9,6 - 14,7%. Sedan dess har den sjunkit rejält. Under de senaste tio åren har den årliga inavelsgraden legat under 3%.

Mellan åren 1990 – 1999 var den genomsnittliga inavelsgraden för perioden 7,6% och mellan åren 2000 – 2009 var den genomsnittliga inavelsgraden för perioden 2,7%.

Källa: LatHunden

Rasens genomsnittliga inavelsgrad. (Beräknad på 5 generationer).

	2006	2007	2008	2009	2010	2011	2012	2013	2014	2015
Inavelsgrad	1,2%	1,7%	2,3%	1,6%	2,1%	1,5%	1,3%	1,7%	2%	1,1%



Källa: SKK:s Avelsdata

Användning av avelsdjur, ålder första valpkull, avkommor per avelsdjur, barn-barn

Möjligheten till att bevara ärftlig variation är beroende av antalet handjur i avel och på vilket sätt de används. För att upprätthålla bred avelsbas är det Svenska Isländsk Fårhund Klubben (SIFK) uppfattning att ingen hanhund bör producera mer än 2 procent av antalet valpar i en generation. En hanhund bör därför i nuläget ha högst 5 kullar alternativt 25 st. valpar. Beräkningen är gjort på ett årsgenomsnitt av ungefär 100 registrerade valpar per år.

Den önskvärda maximumnivån för barnbarn ligger på ungefär dubbla det antal som gäller för hundens egna valpar enligt Per-Erik Sundgren. För isländsk fårhund skulle det motsvara ca 50 barnbarn.

Antalet hundar använda i avel

Registrerade år	Hanar	Tikar
2011-2015	51	60
2006-2010	31	47
2001-2005	52	61

Källa: SKK:s Avelsdata

Det föds årligen mellan 17 – 24 kullar. Antalet tikar i avel är mellan 14 och 24 medan antalet hanar ligger mellan 13 och 22. Det har alltid varit fler tikar än hanar som använts i avel.

Antal djur använda i avel/år i perioden 2006-2015.

	2006	2007	2008	2009	2010	2011	2012	2013	2014	2015
Kullar	24	23	23	17	24	19	17	18	14	15
Tikar	24	23	23	17	24	19	17	18	14	15

Hanar	18	21	22	14	17	18	13	16	14	13
-------	----	----	----	----	----	----	----	----	----	----

Källa: SKK:s Avelsdata

Föräldradjurens ålder vid första valpkull

Kullar födda	Kön	0-6 mnd	7-12mnd	13-18mnd	19-24mnd	2-3år	4-6år	7 år och äldre
2010-2014	Tikar			1	1	25	21	
	Hanar			2		15	17	6
2005-2009	Tikar				3	26	24	2
	Hanar		2	2	3	18	18	2

Källa: SKK:s Avelsdata

Den genomsnittliga åldern vid avelsdebut, då den första kullgivande parningen sker är för hanar 3 år och 4 månader och för tikar 3 år och 7 månader. Källa: LatHunden

Den lägsta debutåldern är 7 månader för hanar och 13 månader för tikar. Den mycket låga debutåldern för såväl hane som tikar måste anses direkt olämplig. Den isländska fårhunden anses ha uppnått en vuxen individs fysiska mognad och beteende vid två till tre års ålder.

SIFK vill starkt avråda avel med individer yngre än två år. Det är knappast möjligt att göra en rättvis värdering av en individs förtjänster och brister om den är mycket ung. Det är särskilt viktigt att hänsyn tas till den lilla avelsbasen i rasen och att individer som används i avel är utvärderade enligt rasklubbens rekommendationer för att undvika att ohälsosamma individer används i avel.

Antal barnbarn - hanar

Reg.nr	Namn	Född år	Ant. avkommor	Ant. barnbarn
S38696/99	Icetops Keipur	1999	45	141
S54928/94	Yrar-Garpur	1994	34	108
S29301/2001	Gunnar fra Gull Lycklinum	1998	12	84
S37675/2000	Pretty Prud's Keli	2000	19	84
S34927/91	Iskristallens Spoi	1991	28	76
DK07814/93	Skovridergaardens Landi	1993	21	65
S57106/91	Prickur	1991	14	58
S13282/2004	Vaskurs Flibbi Jakisson	2003	30	50
S33051/96	Baldi	1996	31	49
S45761/97	Kersins Tappi	1996	28	47
S38682/2000	Elduris Dropi	2000	26	47
S14012/96	Bjartmars Hrönn	1996	30	44
S20276/2006	Tellumdream Askur	2006	33	6
S28573/2004	Drengur	2004	41	39

Källa: SKK:s Avelsdata

Antal barnbarn - tikar



Reg.nr	Namn	Född år	Ant. avkommor	Ant. barnbarn
S10371/96	Ullälvas Tibra	1995	20	104
S50825/2000	Bjartmars Sunna	2000	10	77
S19115/2003	Wadsteinas Rita	2003	17	62
S44533/94	Pretty-Prud's Ekkja	1994	12	58
S25345/94	Ullälvas Sota	1994	15	56
S39207/94	Heartseeker's Björk	1994	7	56
S57216/92	Akka	1992	17	54

Källa: SKK:s Avelsdata

Uppfödarna är övervägande bra på att hålla de enskilda hanarna inom rekommendationen för användning i avel. Däremot finns det några hanar som dominerar aveln genom att deras barn har använt mer än vad klubben rekommenderar som maximumvärde.

Hundarna ovan har alla producerat fler barnbarn och några har producerat även fler avkommor än vad som är rekommenderat för rasen. En "Avelsmatador" är definitionen på varje hane som har fler valpar än rekommenderat maximumvärde för rasen eller dubbla antalet barnbarn. Hur stort bidrag en hanhund för vidare är svårt att förutspå? En hanhund kan ha många avkommor men om dessa används i liten omfattning, kan den hanhundens inflytande på sikt bli relativt begränsat. Det omvända kan inträffa om en hane har relativt få avkommor som istället används flitigt.

Observera att samma rekommendation gäller även tikar. Tikarna i tabellen ovan har alla producerat fler barnbarn än vad som är rekommenderat för rasen.

Generationsintervall

Förändringstakten i avelsarbetet påverkas av tidsavståndet mellan generationerna alltså det antalet år mellan föräldrarnas första kull och genomsnittsåldern av deras avkommor när de producerar sin första kull.

Generationsintervallet har också betydelse för hur snabbt en ras förlorar ärftlig variation om den är utsatt för inavel eller när få hundar används i avel. Förändringar i genetisk frekvens, och sålunda förlorande av genetisk variation, kan endast ske mellan på varandra följande generationer.

Rekommenderat generationsintervall för hunddjur är 5 år. Ett kortare generationsintervall än 5 år eller sålunda ett snabbare generationsintervall kan orsaka ett alvarligt hot mot rasen hälsa och livsduglighet.

Generationsintervall beräknat på perioden 2006 till och med 2015

	Ant. dagar	År
Far till söner	1914	5,2
Far till döttrar	1624	4,4
Mor till söner	1916	5,3
Mor till döttrar	1950	5,3
Föräldrar till avkomma	1851	5,1

Källa: LatHunden

Sammantaget är generationsintervallet föräldrar till avkomma 1863 dagar = **5,1 år**.

Effektiv Population/Effektiv Avelsbas (Ne)

Den effektiva populationen eller avelsbasen är inte ett mått på antalet hundar i avel. Det skildrar i stället den takt med vilken en djurstam förlorar ärftlig variation. Vid en avelsbas på exempelvis 50 förlorar djurstammen ärftlig variation i en takt som om 25 hanar och 25 honor användes i samtidig avel under slumpparning. När avelsbasen eller den effektiva populationen (Ne) når värden kring 500 eller högre innebär det därför inte att så många djur använts i avel. Den praktiska innebörden är att nästan ingen ärftlig variation går förlorad mellan generationerna. Sådana djurstammar kan därför fortleva över århundraden utan märkbara genetiska skador.

Höga värden för Ne kan ibland uppnås för små djurstammar. Det sker då avkommans inavel är obetydligt högre, eller till och med lägre, än föräldragenerationens. Vanligen förekommer sådana värden bara i stammar som tillförs nya obesläktade individer genom import. Den Tillgängliga Avelsbasen blir då som regel lägre än den Utnyttjade. Orsaken är då att den Tillgängliga Avelsbasen beräknas för två slumpavlade generationer framåt utan fortsatt tillskott av import. Det leder till ökande släktskap mellan de individer som paras och därför också normalt till en högre inavel hos avkomman än i föräldragenerationen.

Den eftersträvande nivån för Ne bör vara minst 100. En ras med en populationsstorlek mindre än hundra är beroende av regelbundna import. Vid värden under 50 är rasen allvarligt hotad på grund av alltför snabba genförluster och helt beroende av import.

* Effektiv Population/Effektiv Avelsbas = den population som, vid slumpparning av lika många individer av vardera könet, skulle ge upphov till samma stegring av inavelsgraden per generation som man uppmätt i en verklig population.

Observera att detta är statistiska beräkningar, det rör sig alltså inte om några namngivna djur.

Effektiv population

Period	Kullar Alla	Valpar Alla	Kullar Beräknade	Valpar Beräknade	Utnyttjad (Ne)	Tillgänglig (Ne)	Inavel %
2010 - 2014	134	448	118	428	251	90	1,7
2005 - 2009	164	559	150	541	500	70	1,8
2000 - 2004	241	891	209	874	37	133	3,7

Källa: LatHunden

Utnyttjad Avelsbas visar hur rasens hundar faktiskt har använts i avel. Tillgänglig Avelsbas redovisar vad som möjligen kan uppnås med en annan avelsplanering och de hundar som för dagen finns tillgängliga för avel. Observera att Tillgänglig Avelsbas belyser förhållanden när inga nya avelsdjur tillförs genom import.

Den senaste femårsperioden visar på en Utnyttjad Avelsbas på 251 djur och en Tillgänglig Avelsbas på 90. Det innebär att nästan ingen ärftlig variation har gått förlorat mellan generationerna.

Den isländska fårhunds avelsbas är fortfarande mycket liten och är beroende av regelbundna importer. Även om vi utnyttjar allt tillgängligt avelsmaterial kommer det inte att räcka för att upprätthålla den genetiska variationen utan på sikt kommer det att leda till förlorad genetisk variation och ökad inavelsgrad. Det innebär att ytterligare "nytt blod" krävs inom rasen för att hålla inavelsgraden under 2,5 procent.

Import av material från andra länder, antal importer redovisas inom () vid registreringssiffrorna

Ant. registreringar/år inom det internationella samarbetet (ISIC).

Land	2014	2013	2012	2011	2010	2009	2008
Island	132	93	90	121	91	73	116
Sverige	67	95	53	87	123	69	120
Norge	16	31	38	36	53	63	41
Danmark	111	130	122	162	122	138	103
Finland	64	87	58	43	62	45	-
Holland	74	56	46	65	55	54	61
Tyskland	92	70	61	88	79	32	48
Österrike	-	-	6	11	0	0	0
Schweiz	-	11	9	9	15	-	-
USA	108	92	146	104	115	66	102

Källa: Ländernas rapporter till ISIC-seminariet 2015.

Danmark har i flera år varit det land som registrerat flest isländska fårhundar per år. På senare år har antalet isländska fårhundar ökat i USA och är nu tillsammans med Danmark och Island de länder var det registreras flest hundar.

Genomsnittlig kullstorlek/år inom det internationella samarbetet (ISIC).

Land	2014	2013	2012	2011	2010	2009	2008
Island	4,5	4,0	4,5	4,3	3,8	3,8	4,3
Sverige	4,5	4,0	3,2	4,3	4,8	4,0	4,5
Norge	5,33	3,87	4,8	4,0	4,4	4,9	4,6
Danmark	4,3	4,8	4,9	4,8	5,1	4,9	4,9
Finland	4,6	4,6	4,6	3,9	5,6	4,5	-
Holland	5,3	5,6	5,1	5,5	5,5	4,5	4,7
Tyskland	5,12	5,39	5,1	5,5	4,7	4,6	6,0
Österrike	-	-	6,0	5,5	0	0	0
Schweiz	-	3,6	4,5	4,5	3,8	-	-
USA	4,15	4,38	4,7	4,3	4,8	3,7	4,3

Källa: Ländernas rapporter till ISIC-seminariet 2015.

Den genomsnittliga kullstorleken har varierat mycket mellan länderna. I Tyskland, Holland och Danmark ligger den genomsnittliga kullstorleken kring 4-5 valpar. I övriga länder har tillsvarende siffra varit mellan 3-5 valpar.

Genomsnittlig inavelsgrad %/år inom det internationella samarbetet (ISIC).

Land	2014	2013	2012	2011	2010	2009	2008
Island	3,8	3,7	2,9	3,8	5,0	5,3	4,8
Sverige	2,0	1,70	1,3	1,5	2,1	1,6	2,3
Norge	1,92	0,83	1,6	1,5	4,4	4,9	4,6
Danmark	0,56	0,90	1,1	0,9	1,0	1,1	1,5
Finland	0,49	0,72	1,2	1,2	0,5	1,5	0,9
Holland	-	-	-	-	-	-	-
Tyskland	0,87	0,89	0,5	0,9	0,8	0,9	2,2
Österrike	-	-	0,4	7,3	-	-	-
Schweiz	-	-	-	-	-	-	-
USA	0,67	1,29	1,1	3,8	1,6	2,9	2,1

Källa: Ländernas rapporter till ISIC-seminariet 2015.

Den genomsnittliga inavelsgraden har gått ner i samtliga länder. Från Holland och Schweiz har vi tyvärr inga siffror.

Mål

Kortsiktiga och långsiktiga mål

SIFK:s rekommendation är att ingen hanhund bör producera mer än 2 procent av antalet valpar i en generation. En hanhund bör därför i nuläget ha högst 5 kullar alternativt 25 st. valpar. Beräkningen är gjort på ett årsgenomsnitt av ungefär 100 registrerade valpar per år. För att på sikt hålla balans i avelsarbetet bör antalet barnbarn inte överstiga det dubbla antalet avkommor.

Den genomsnittliga kullstorleken för rasen bör vara 5 valpar/kulle.

Sträva mot att fler hanar används i avel och att minst lika många hanar som tikar används i avel samtidigt.

Målsättningen är att sträva mot obesläktade parningskombinationer. På sikt kommer det inte att räcka med att hålla sig under motsvarande kusinparningsnivå, lika med 6,25 procent utan vi kommer att behöva ligga under 2,5 procents nivå.

Värka för att endast använda hanhund/tik i avel tidigast vid den ålder då hunden uppvisar en vuxen individs fysiska mognad och beteende. Den isländska fårhunden anses ha uppnått denna ålder när den är två till tre år gammal.

SIFK:s rekommendation är ett generationsintervall på 5 år. Skulle det visa sig att generationsintervallet blir kortare reduceras proportionellt rekommendationerna avseende antalet avkommor efter en enskild hane.

Nå en Effektiv Population/Effektiv Avelsbas* på minst 100 hundar.

Strategier

Prioriteringar och strategier för att nå målen

Via dataprogram bevaka inavelsgrad, avelsbas, generationsintervall, antal avkommor och barnbarn samt föräldrars debutålder vid avel och antal hanar och tikar i avel.

Vi ska i enlighet med RAS verka för att nytt blod tillförs den svenska populationen. Att i fortsättningen kunna bibehålla den lägre inavelsgradsnivån kommer endast att vara möjligt genom att nytt blod tillförs. Utbyte av hundar mellan länderna är nödvändigt för att hålla ner inavelsgraden och kunna bibehålla den genetiska variationen.

Möjligheten till att bevara ärftlig variation är beroende av antalet handjur i avel och på vilket sätt de används. En förebyggande åtgärd vore att använda hanarna mer sparsamt. Låt dem para ett mindre antal tikar och sedan avvakta avelsresultatet. När avkommorna uppnått två års ålder, är röntgade, ögonlysta, utställda mentalbeskrivna och vallanlagsbeskrivna kan hanarna eventuellt åter användas i avel efter att avkommorna är utvärderade.

Verka för att det internationella arbetet inom Icelandic Sheepdog International Cooperation upprätthålls. Detta internationella samarbete är nödvändigt för att bredda avelsbasen i rasen.

Hälsa

Nulägesbeskrivning

Isländsk fårhund tillhör f.n. rasgrupp 1 i Agrias premiegrupp vilket vi uppfattar som ett tecken på mycket god hälsostatus.

Svenska Isländsk Fårhund Klubben följer SKK:s arbete för sund avel.

Generell beskrivning av helhetssituationen i rasen

Hälsostatusen i rasen är mycket god. Det kan bekräftas genom Agrias Dog Breed Profiles uppdatering 2006 -2011. Statistiken bygger endast på ett relativt få hundar jämfört med alla raser men det ger dock en indikation på hälsoläget i rasen. I de fall hundägare söker veterinärvård där försäkringen nyttjas är i första hand knutet till matsmältningen, tex. att hunden har hittat något som den har ätit och blivit dålig i magen. I andra hand är veterinärbesöken relaterade till olika typer av skador. Det kan vara skador i samband med påkörning, bett, skador på öga och div. skador på huden.

Förekomst av hälsoproblem, sjukdomar och/eller defekter; enkäter, officiella resultat i Avelsdata, försäkringsstatistik.

Höftledsdysplasi, HD

Höftledsdysplasi innebär att ledeskålen är för grund, varför höftledskulan får ett otillräckligt stöd och leden blir ostadig. Instabiliteten i höftleden vid dysplasi leder till broskförslitning och benpålagringar. Lårbenshuvudet blir också mer eller mindre deformerat, dels beroende på graden av dysplasi, dels på hundens kroppsvikt. Vissa hundar med lindrigare grad av HD behöver inte ha några smärtor och graden HD står inte alltid i proportion till den enskilda hundens problem.

Frekvens

Andelen dysplaster för perioden 1985-1995 låg under 10 %.

För 1996-2005 var andelen dysplaster 24,1%. Det totala antalet hundar som röntgades under samma period var 42.9 % av det totala antalet registrerade hundar. De första grava dysplaster, D och E, noteras under denna period.

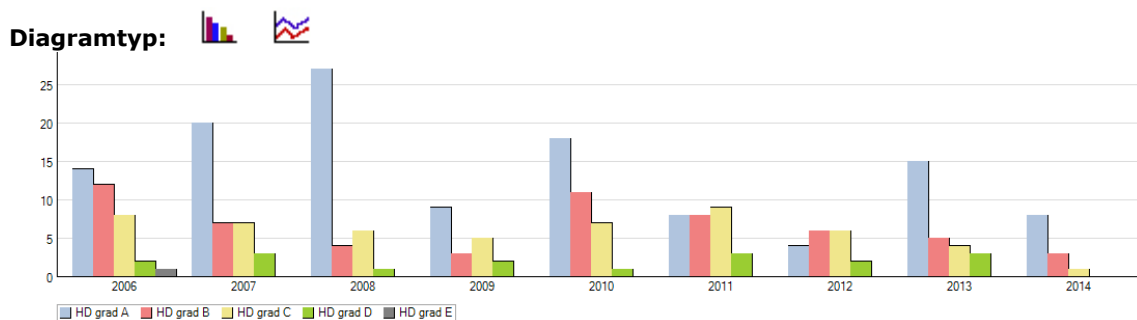
För perioden 2006-2014 var andelen dysplaster 28,1 %. Under denna period röntgades 32,6 % av det totala antalet registrerade hundar.

Att HD-resultaten skulle försämrats med ett ökade internationella utbyte av hundar var att förvänta då situationen utanför Sverige var en annan. Ytterligare en orsak som kan ha påverkat resultaten kan hänföras till den nya avläsningsmetoden för HD (Norbergs vinkel) som infördes 2000-01-01.

Bakgrunden till att Svenska Isländsk Fårhund Klubben rekommenderar HD röntgen är just att få situationen statistisk säkerställd och man får hoppas att orsaken till nedgången i antalet röntgade hundar inte bottnar i en rädsla från uppfödarnas sida att visa upp för dåliga resultat.

HD-röntgade hundar 2005-2014.

Diagnos	2006	2007	2008	2009	2010	2011	2012	2013	2014
HD grad A	14	20	27	9	18	8	4	15	8
HD grad B	12	7	4	3	11	8	6	5	3
HD grad C	8	7	6	5	7	9	6	4	1
HD grad D	2	3	1	2	1	3	2	3	
HD grad E	1								
Totalt ant. undersökta	37	37	38	19	37	28	18	27	12
Snitt ålder för undersökning (mnd.)	26	21	24	21	28	27	22	19	15
Ant. födda	94	115	104	68	116	82	54	81	61



Källa: SKK:s Avelsdata

Katarakt

Katarakt eller grå starr är en grumling i ögats lins. Vissa kataraktformer har ett typiskt utseende och en karakteristisk debutålder och förekommer familjärt i vissa raser. Katarakt kan uppträda hos valpar, hos vuxna relativt unga hundar samt hos äldre (gamla) hundar. Katarakt kan i svårare fall leda till blindhet. Katarakt hos äldre hundar är "naturlig" på grund av linsens åldrande. Skulle den uppträda hos yngre hundar kan den vara sjuklig och ärftligt betingad.

Frekvens

Andelen anmärkning på ögon - total katarakt, övrig partiell katarakt, katarakt bakre polär och retinopati - för åren 1988-1999 är 5 % av totalt 139 ögonlysta hundar. Andelen undersökta hundar för perioden är 17,6%.

För perioden 2000–2009 är andelen anmärkningar 3,5 % av totalt 259 ögonlysta hundar. Andelen undersökta hundar för perioden är 28,7 %.

Det första fallet av total katarakt registrerades 1989. Samma år registrerades också det första fallet av katarakt övrig partiell. Två nya anmärkningar registrerades 1992 då ytterligare ett fall av katarakt och katarakt övrig partiell registrerades. Det senaste fallet av katarakt registrerades 1999. Sedan dess har 3 fall av katarakt bakre polär registrerats samt ett fall av retinopati och distichiasis.

Ögonresultat, gamla och nya protokollet.

Diagnos	2005	2006	2007	2008	2009	2010	2011	2012	2013	2014
Ua	33	30	28	25	12	27	17	10	16	4
Corneadystrofi	1									
Katarakt bp				1	2					
Katarakt öp	1									
Retinopati						1				
Distichiasis										1
Tot.ant. undersökta	34	30	28	26	14	28	17	10	16	5
Antal födda	107	94	115	104	68	116	82	54	81	61

Källa: SKK:s Avelsdata

Bakgrunden till att Svenska Isländsk Fårhund Klubben rekommenderar ögonlysning är att få situationen statistiskt säkerställd och man hoppas att nedgången i antalet ögonlysta hundar inte bottenar i en oro hos uppfödarna att visa upp en eventuell anmärkning.

Kryptorchism

Defekter i testiklarnas nervandring till pungen leder till att den ena eller båda testiklarna är belägna i ljumsken eller i bukhålan. Resultatet från en hälsoenkät 1999 riktad till uppfödarna, visade att 11 % (28 av 250 stycken hanar) var kryptorchida. En uppföljning gjordes 2003 och resultatet från denna undersökning visade att 16,7 % (43 av 258 stycken hanar) var kryptorchida. Denna undersökning omfattar 118 kullar med totalt 482 valpar.

En ny uppföljning gjordes i mars 2011 och resultatet från denna uppdatering visade att 13,7 % (48 av 350 hanar) är kryptorchida. Denna undersökning omfattar 146 kullar med totalt 609 valpar.

Den senaste uppföljningen gjordes i september 2013 och resultatet visade att 13,3 % (49 av 369 hanar) är kryptorchida. Den senaste undersökningen omfattar 157 kullar med totalt 645 valpar.

Den normala frekvensen för kryptorchism ligger kring 1 %. Det innebär att avvikelser hos isländsk fårhund är påtagligt stora. Arvsgången är recessiv och könsbunden (i och med att tikarna inte visar någon defekt). Det är dock så att fler än en enkel gen är involverad.

Arvbarheten (heritabiliteten) är 0,5 - 0,8 (50 %-80 %).

Uppfödarnas redovisning av kryptorchism

År	Reg. (imp.)	Hanr (imp.)	Tikar (imp.)	Ant.kull	Ant.redov kull	Ant.redov. hanar	Ant.redov. tikar	Ant. kryptochida
1985	7			2	1	1	2	
1986	5			1	1	3	2	
1987	17			4	2	5	5	
1988	33			7	2	5	6	
1989	35			8	4	13	4	
1990	46	20	26	9	6	11	15	1
1991	73	40	33	17	11	29	17	6
1992	74	38	36	19	7	12	11	4
1993	78	42	36	21	11	24	19	4
1994	103	49	54	26	11	29	18	7
1995	61	33	28	16	7	16	14	4
1996	91	47	44	24	10	30	21	8
1997	86	43	43	23	11	17	22	4
1998	57	32	25	16	8	18	10	2
1999	69	39	30	17	5	17	7	
2000	70	34	36	19	10	19	16	2
2001	97	46	51	23	10	26	22	1
2002	104	54	50	22	8	17	15	
2003	77	40	37	19	4	6	6	
2004	94(2)	49 (1)	45(1)	22	4	17	9	1



2005	91(5)	51 (1)	40(4)	26	3	9	6	1
2006	119(4)	65 (3)	54(1)	24	6	14	11	3
2007	113(5)	55(2)	58(3)	23	3	5	8	
2008	120(7)	61(1)	59(6)	23	4	13	5	
2009	69(6)	35(4)	34(2)	17	1	1	1	
2010	123(7)	66	57(7)	24	4	7	1	
2011	87(6)	31	56(6)	19	2	3	2	1
2012	53(2)	34(1)	19(1)	17				
2013					1	2	1	
Tot.	2052	1004	951	488	157	369	276	49

Senast uppdaterad: 2013-09-30

Mål

Beskrivning av kortsiktiga och långsiktiga mål

Verka för att öka antalet röntgade individer till minst 50% av den svenska populationen.

Möjligheten att göra en korrekt riskbedömning beträffande HD ökar avsevärt med antalet röntgade släktingar. Det är därför viktigt att inte bara avelsdjuren röntgas utan en så stor andel av rasen som möjligt.

Verka för att en så stor andel av den svenska populationen som möjligt ögonlyses.

Verka för att få en så stor andel hundar ögonlysta så att Svenska Isländsk Fårhund Klubben får ett gott underlag för att utreda eventuell arvsgång av katarakt inom rasen.

Verka för att information om kryptorchism går ut till uppfödare och hundägare.

Strategier

Prioriteringar och strategier för att nå målen

Svenska Isländsk Fårhund Klubben rekommenderar att HD-status är **A eller B** för hundar som skall användas i avel.

Hundar med **HD-status C** tillåts användas i avel. Svenska Isländsk Fårhund Klubben har beslutat göra denna öppning för att inte viktig genetisk variation i rasen skall gå förlorad. Vid avel med ett föräldradjur med HD-status C bör helst det andra föräldradjuret ha HD-status A.

Svenska Isländsk Fårhund Klubben rekommenderar att ögonlysningsresultatet är "**visar inga tecken på ärftlig sjukdom**" för hundar som skall användas i avel.

Möjligheten till att göra en korrekt bedömning gällande arvsång hos isländsk fårhund ökar med antalet ögonlysta hundar. Det är därför viktigt att inte bara avelsdjuren och släktingar ögonlyses utan en så stor slumpmässig vald andel av rasen som möjligt.

Verka för att uppfödare och hundägare rapporterar om kryptorchida hundar till Svenska Isländsk Fårhund Klubben.

Mentalitet och bruksegenskaper

Stärka mentalitet samt vallnings- och gårdshundegenskaper

Den isländska fårhundens beteende (liksom f.ö. konstitution och utseende) är ett resultat av något som människor på Island format i ett alldeles bestämt syfte. Den isländska fårhunden är en gårds/vakt- och vallhund. Den ska alltså kunna utföra två olika huvud-uppgifter. Dels ska den vakta gården där den hör hemma, dels ska den bidra till att samla och förflytta djur d.v.s. valla på ett sådant sätt som behövs i det klimat och den terräng som Island erbjuder. De genetiska förutsättningarna är en viktig grund för hur väl en hund ska lyckas med att uppfylla sin husbondes önsknings. Miljön, dvs. de livsförutsättningar valpen ges under sin uppväxt och livstid, avgör sedan hur väl hundens förmåga tillvaratas.

Vad är gårdsegenskaper och vad är vallningsegenskaper?

Åtskilliga isländska fårhundsägare beskriver, båda nu och förr, att deras hundar jagar bort större fåglar (korpar och rovfåglar), harar, främmande katter och andra djur som inte hör hemma på hundens gård. Detta vaktande beteende, som är påtagligt inom rasen, stammar ur ett behov från bonden, att skydda nyfödda lamm under lamningstiden. För att lyckas skrämma inkräktarna på flykten använde hunden ofta sitt skall för att ge eftertryck åt sin handling. En annan vaktande uppgift var att hunden skulle fösa bort betande tamdjur (även det med skall om så krävdes) när de tog sig för med att äta av grödorna i gårdens närhet. Det här beteendet är ett resultat av den isländska fårhundens vaktande uppgift, den ena av rasens båda arbetsuppgifter. Att fösa bort djur på detta vis ska inte blandas ihop med hundens vallande beteende. Vaktande har att göra med det revir som hunden har och som för den isländska fårhunden innebär att hålla gården ren från främmande djur. Intensiteten i vaktandet har med närheten till "revirets centrum" och revirets storlek att göra. Ju närmare hus och gårdsplan desto intensivare vaktande. Det är också den vaktande egenskapen som hunden visar upp då främmande människor närmar sig gården, dock på ett något annorlunda vis. Den intensitet som hunden visar då det gäller att fösa bort djur ska inte vara uttalad då det gäller människor. Det finns några viktiga ord i rasstandardens...."utmärkt vakthund utan att vara aggressiv".... Det innebär att den isländska fårhunden möter främmande människor som kommer till gården, ofta i full fart och skällande. Den får dock inte ta till brösttoner genom att hotfullt morra eller bita för att fösa bort människor. Ett sådant beteende är otypiskt för en isländsk fårhund.

Det finns inget självklart samband mellan en tamdjursjagande hund och en god vallhund. Visserligen måste hunden visa intresse för djuren men det räcker inte att den jagar dem planlöst, inte ens om terrängen och fårens beteende skulle bidra till att hunden lyckas samla djuren. Det krävs lite fler genetiskt betingade anlag än att förfölja djur för att lyckas som god vallhund.

En viktig faktor för att ha framgång i vallandet, är att hunden ska visa intresse för att samla och driva alla djur i en flock. En annan faktor handlar om att driva flocken eller enskilda djur i förhållande till något, att balansera flocken. Det kan vara i förhållande till föraren, till gården, till resten av flocken. Beträffande båda dessa faktorer krävs att hunden har en slags överblick av situationen. Att den har förmåga att sortera flera inkommande signaler på en gång och att värdera vilken adekvat handling som en situation bör följas av. Signalerna handlar dels om dem som kommer från de vallade djuren men också om den kommunikation som kan behövas mellan hund och förare. För detta krävs att hunden är kommunicerbar, har samarbetsförmåga och intresserad av att vara sin ägare till lags.

En vallande isländsk fårhund behöver sin uppmärksamhet och energi, sitt mod och sin självständighet i arbetet med får. Den behöver också vara mentalt balanserad, kommunikativ (dresserbar) och terrängmedveten. Då kan den förflytta djur på ett tids- och energisparande sätt och låta bli att i onödan stressa djur som vallas. En överilad handling av en hyperstressad hund kan resultera i att en bonde förlorar några av sina djur, över en bergskant eller ner i en strid forsande flod.

Mentalbeskrivning Hund

Svenska Isländsk Fårhund Klubben har beslutat att använda sig av SKK:s vedertagna utvärderingsmetod - Mentalbeskrivning Hund och Beteende- och Personlighetsbeskrivning Hund - för att utvärdera den isländska fårhundens mentalitet. Mentalbeskrivning ger förutsättning för en god uppföljning av hundars mentalitet. Genom att så många hundar som möjligt beskrivs kan mentala förändringar i rasen uppmärksammas. Detta är ett ansvar som varje hunduppfödare och hundägare skall vara medveten om.

Vallanlagstest

Ett säkert hjälpmedel för att bevara den isländska fårhundens mentala egenskaper för dess ursprungliga egenskaper/arbetsuppgifter, är att testa just de ursprungliga egenskaper som hunden använts till. Om man inte tar hänsyn till detta, kan typiska mentala egenskaper gå förlorade.

Vallningsbeteende/vallningsarbete skall ses mot bakgrund av huruvida det kan bedömas som praktiskt användbart för bonden/fårägaren (även om önskemål/behov/förutsättning kan variera) för att vara verkligt användbara.

Vallningsegenskaper är inget statistiskt beteende som hundar automatiskt nedärver för att de är vallhundar. En del saker går att träna in men vallningsbeteendet är mycket en fråga om anlag. Vallning är ett sammansatt beteende och för att kunna uttala sig om hunden har användbara vallningsanlag måste just dessa testas, direkt på djur. De egenskapsmässiga förutsättningar som krävs för ett användbart vallningsarbete är; intresse för djuren/koncentrationsförmåga, tryck/pondus och balans samt samarbete med förare.

Nulägesbeskrivning

Mentalbeskrivning Hund

	2003	2004	2005	2006	2007	2008	2009	2010	2011	2012	Totalt
Antal födda	80	90	107	94	115	104	68	116	82	54	910
Känd mental status	11	14	13	23	11	11	3	13	6	3	108



Varav hanar	6	7	6	11	5	4	1	10	3	2	55
tikar	5	7	7	12	6	7	2	3	3	1	53
Beskrivaren avbryter	1			1					2		4
Ägaren avbryter			1								1
Oacceptabelt beteende											0
Ägaren avstår skott	1	1	2	2	2						8
Avsteg från avreaktion											

Källa: SKK:s Avelsdata

Beteende- och personlighetsbeskrivning Hund

Sammanställning per år	2007	2008	2009	2010	2011	2012	2013	2014	Totalt för 2007-2014
Antal födda	115	104	68	116	82	54	81	61	581
Antal starter BPH	1	2		6	6	3	6	2	26
Varav genomförda BPH	1	2		5	6	3	6	2	25
Med skott	1	1		4	6	1	6	2	21
Varav hanar	1	1		2	2	1	5	2	14
Varav tikar		0		2	4		1		7
Utan skott		1		1		2			4
Varav hanar		1							1
Varav tikar				1		2			3
Ägaren avstår skott					1				1
Beskrivaren avbryter									0
Ägaren avbryter				1					1
Oacceptabelt beteende									0
Fördjupad genomgång									0

Källa: SKK:s Avelsdata

Mentalitet och vallningsegenskaper i förhållande till rasstandarden

Rasstandaren beskriver hundens mentalitet på följande sätt:

”Det rastypiska temperamentet är självsäkert och livligt. Uttrycket skall vara vänligt, intelligent och glatt. Det ligger i den isländska fårhundens natur att vara mycket alert och den välkomnar entusiastiskt besökare utan att visa aggressivitet. Rasen är gladlynt, vänlig, nyfiken, lekfull och orädd.”

Vallningsegenskaperna beskrivs i rasstandaren på följande sätt:

”Isländsk fårhund är en nordisk vallande spets.

Den isländska fårhunden och dess sätt att arbeta har anpassats efter terräng och lantbruksmetoder. Rasen blev en viktig hjälp för islänningarna i deras hårda kamp för att överleva under århundradena och den har varit oundgänglig

i arbetet med att valla gårdarnas djur.

Isländsk fårhund skall vara en härdig och smidig vallhund, den driver med skull. Den är en synnerligen användbar vallhund för att flytta djurflockar mellan beten i bergen och för att finna enstaka djur som skilts från flocken.”

Mål

Beskrivning av kortsiktiga och långsiktiga mål

Mentalitet:

Verka för ökat intresse för Mentalbeskrivning Hund (MH) och Beteende- och Personlighetsbeskrivning Hund (BPH).

Verka för att nå ett statistiskt underlag på 200 BPH-beskrivna hundar.

Verka för att sammanställa protokoll från Mentalbeskrivning Hund för att åstadkomma en rasprofil för isländsk fårhund.

Vallning:

Verka för ett ökat intresse för vallanlagsbeskrivning.

Verka för att nå ett statistiskt underlag på ca. 100 beskrivna hundar.

Verka för att söka bättre modeller för vallanlagsbeskrivningar.

Verka för att söka modeller för enklare tävlingsformer med möjligheter till att utöka svårighetsgraden för att stimulera intresset för vallning.

Strategier

Prioriteringar och strategier för att nå målen

Mentalbeskrivning Hund/Beteende- Personlighetsbeskrivning Hund

Hundägare och uppfödare rekommenderas att mentalbeskriva sina hundar företrädesvis i åldern 12 - 24 månader. Hund som mentalbeskrivs skall vara minst tolv månader gammal. Ingen övre åldersgräns finns.

Svenska Isländsk Fårhund Klubben avsikt är att skapa intresse för Mentalbeskrivning Hund/Beteende- och personlighetsbeskrivning Hund i avsikt att lyckas i arbetet med att skapa ett spindeldiagram enligt Per-Erik Sundgrens metod att redovisa MH. En god utgångspunkt är ett statistiskt underlag på ca. 100 hundar/MH och 200 hundar/BPH innan man ger sig i kast med protokollen. Tills dessa är samlade bör de redan mentalbeskrivna hundarnas protokoll vara i fred, så att man inte låter underhandsredovisning påverka vilka hundar som kommer att testas innan man når upp till önskat antal hundar. Då man närmar sig detta antal bör man, utifrån rasbeskrivningen (ras-standard), försöka finna ett trettiotal (av de 100) som mentalt sett, beter sig som man kan förvänta sig av isländska fårhundar, återigen utifrån standarden. När detta skett sammanställer man deras mentalbeskrivningsprotokoll. Resultatet blir då inte endast en rasprofil. Eftersom dessa hundar existerar i verkligheten blir det en rasprofil som utgör rasens genetiska potential.

Vallning:

Svenska Isländsk Fårhund Klubben har tidigare använts en vallanlagsbeskrivning utarbetat av Specialklubben för Västgötaspets (SKV). En relativt enkel anlagsbeskrivning som enbart går ut på att konfrontera hunden med djur (får) och beskriva vad hunden gör. Beskrivningen kräver ingen tidigare träning. En fördel med beskrivningen är att den är neutral. Det går att utföra på olika vallhundsraser.

Klubben har länge önskat förbättra vallanlagsbeskrivningen. En ny vallanlagsbeskrivning är under utprovning och de första beskrivningarna har genomförts 2015. Vallanlagsbeskrivningen som är under utprovning är utarbetat av Cecilia Persson, vallanlagsfunktionär i SIFK.

Hundägare och uppfödare rekommenderas att vallanlagsbeskriva sina hundar i syfte att få ett gott statistisk underlag samt lokalisera hundar med goda vallanlag.

Sammanställa protokollen för att kartlägga den isländska fårhundens vallningsanlag.

Exteriör

Nulägesbeskrivning

Exteriörbedömning

Proportioner

Den isländska fårhunden ska ha rejäl benstomme, vara uppenbart rektangulär, inte **kvadratisk** och framför allt inte lättbyggd och högställt.

Rektangulär byggd effektiviserar ett balanserat trav med motorn bak och grundar sig på de, i rasstandarden, beskrivna vinkelförhållandena. Proportionerna innebär normal benlängd. Ett balanserat kraftbesparande framåt drivande rörelseschema på lagom vinklar, med centrerings mot mittlinjen i ökat trav, ska eftersträvas och föredras framför allt längre steglängd, grundad på extremt utvecklade vinklar.

Lagom stor - ej tjock/mager

Både mycket små och stora hundar förekommer. De angivna idealmått 46 cm för hane och 42 cm för tik ska eftersträvas. En isländsk fårhund ska för sin brukbarhet vara i god muskulär kondition, inte tjock eller mager.

Benstomme

Alltför klen benstomme affektera rastyp och helhet i hög utsträckning. Det påverkar även huvudena enl. nedan. Även om benstomme inte är särskilt nämnt i standarden beskrivs hunden under flera rubriker på ett sätt så att detta tydligt framgår. Om man betänker rasens funktion som vallande spets, inte bara av får utan också av hästar och

kor, framtonar bilden av en robust och rejält byggd hund. Rejäl benstomme bör därför premieras av domarna, inte motsatsen.

Huvud

Alltför långa, smala huvuden, svagt markerat stop samt utfyllda nospartier och/eller underkäkar, sammanfaller ofta med alltför klena benstommar. Det ska uppmärksammas vid exteriörbedömning och noteras i kritiken.

Alltför ljusa ögon samt för stora öron förekommer som anmärkningar vid exteriörbedömning under de senaste fem åren. Ljusa ögon som ej harmoniserar med pälsfärg bör uppmärksammas. Notera att gula ögon, som enskilt detaljfel, enligt rasstandardens är ett allvarligt fel.

Bakställ

Kohasiga bakställ har länge varit vanlig i rasen. Genom uppmärksamhet från domare och medvetet arbete från uppfödare har situationen generellt förbättrats. Vi ser gärna att välställda bakben kommenteras och premieras särskilt i konkurrensbedömning, dock självklart aldrig framför önskad rastyp. Eftersom extrem kohasighet, fortfarande förekommer vill vi gärna att benställningen uppmärksammas även fortsättningsvis och att extrem kohasighet påverkar premiegraden. Avseende vinklar finns en tendens i riktningen *”ju mer välvinklade med allt längre vägvinnande steg desto bättre”*. Det är inte korrekt vare sig ur ett generellt spetshundperspektiv eller ur ett isländskt fårhundsperspektiv.

Fallande kors och lågt ansatt svans som ofta öppen och t.o.m. av sabelkaraktär, är ett återkommande problem som bör poängteras särskilt de närmsta åren. Sabelliknande svans förstör såväl helhet som rastyp och bör sannerligen påverka premiegraden vid typsättning.

Päls - dubbel - tät, kort/lång

Det är mer angeläget att vara observant på pälsens kvalitet än dess längd. Täckhåren måste dock vara så långa att det kan ligga *”som ett jämnt liggande taktegel”* över den täta underullen. Risken är annars att täckhåren står upp med felaktig öppen päls som resultat.

En del hundar saknar, även i bästa pälskondition, den underull som behövs för funktion i isländsk miljö. Islands klimat är inte polart som norra Skandinavien där extremt låga temperaturer och torr luft är vanligt under vintern. Däremot ska pälsen vara anpassad till isländskt klimat. Den ska skydda den arbetande vakt- och vallhunden i kraftiga vindar, regn, snöglopp och dimma i temperaturer som varken är särskilt höga eller låga. En isländsk fårhund ska kunna simma över en starkt strömmande isälv och ha en päls så att kylan inte tränger genom ullen och orsakar kramp under simturen. Den ska kunna skaka sig hyggligt torr efter passage.

Avseende färg har rasstandardens beskrivning av vitt har lett till att hundar med alltför mycket vitt på fel ställen av kroppen premieras högt. För mycket genetisk vitt kan innebära en hälsofara t.ex. genom ökad risk för dövhet. En forskningsrapport,

redovisat vid Icelandic Sheepdog International Cooperation Seminar i Finland år 2010 uppmärksammade deltagande klubbrepresentanter på detta.

Tassar och trampdynor

Den isländska terrängen består i vissa områden av hård och kärv lava som kräver samlade tassor och starka trampdynor. Eftersom flata och öppna tassor förekommer, liksom veka handlovar vill vi gärna att tassor och handlovar uppmärksammas vid bedömning. Dubbla sporrar på bakbenen önskas även om de saknar betydelse ur funktionssynpunkt.

Mentalitet vid exteriörbedömning

Den isländska fårhunden ska visa samarbetsvilja med sin förare och ha ett lugnt beteende mot övriga hundar i utställningsringen. Vissa aggressiva beteenden har tidigare förekommit och uppmärksammas. På senare år har detta minskat avsevärt vid exteriörbedömning på utställning, bl.a. genom bättre "handling". Vi önskar trots detta att aggressivt beteende uppmärksammas även fortsättningsvis samt att detta påverkar premieringen och noteras i kritiken.

Mål

Beskrivning av kortsiktiga och långsiktiga mål

Sträva efter en funktionell exteriör anpassat till hundens ursprung som gårds- och vallande spetshund med avseende på rastyp och funktionsbehov i förhållande till isländskt klimat och isländskt miljö.

Helhetsintrycket skall ge bilden av en robust, hårdig, livlig, och kavat rektangulär spets något under medelstorlek.

Målet med all uppfödning är att komma så nära rasstandarens ideal som möjligt.

Strategier

Prioriteringar och strategier för att nå målen

Uppfödare bör sträva efter att varje ny generation är bättre än sina föräldrar. För att nå detta mål ser vi ett behov av att särskilt uppmärksamma följande punkter:

- Proportioner – tydligt rektangulär ej kvadratisk och/eller högställd.
- Benstomme – välutvecklad, aldrig lättbyggd. Detsamma avseende huvud.
- Kors- och svansansättning, ej brant kors, ej låg svansansättning, ej öppen svans och absolut inte sabelsvans.
- Päls och tassor – anpassade efter isländskt klimat och isländsk terräng. Dubbel päls med täckhår av sådan längd att täckhåren utgör ett "skyddande tak" som ligger över en tät värmeisolerande underull. Samlade behårade tassor och välutvecklade trampdynor.

- Öron – ej stora
- Ögonfärg – notera att standarden särskilt anger gula ögon som allvarligt fel.

Summering (sammanfattning)

För en fortsatt positiv utveckling har Svenska Isländsk Fårhund Klubben utarbetat riktlinjer som stöd för avelsarbetet av isländsk fårhund med följande prioriteringar:

Verka för en bred avelsbas ur släktskapssynpunkt.

Verka för ökad genetisk variation och en inavelsgrad under 2,5%.

Verka för en god hälsa som möjliggör ett långt liv.

Verka för att stärka mentalitet samt vallnings- och gårdshundsegenskaper för att bibehålla den rastypiska mentalitet som ligger till grund för rasens ändamål.

Verka för en funktionell exteriör med adekvat konstitution (mentalitet och konstruktion) för sitt ändamål som gårds- och vallhund. Motverka exteriöra ytterligheter genom att till avel välja individer som har god överensstämmelse med rasens standard.

Verka för god reproduktionsförmåga (genitalia, parning, dräktighet, valpning och omhändertagande av valpar) och minskad kryptorchism.

Verka för att avelsdjur är vuxna samt utvärderade i enlighet med SKK:s och Svenska Isländsk Fårhund Klubbens riktlinjer innan de går i avel.

Prioritering av viktiga kortsiktiga och långsiktiga mål

Svenska Isländsk Fårhund Klubbens prioritering är att sammanställa protokoll från Mentalbeskrivning Hund i syftet att utarbeta en rasprofil

Klubben prioritera arbetet med att söka bättre modeller för vallanlagsbeskrivning. En ny beskrivning har tagits fram av Cecilia Persson, vallningsfunktionär i SIFK. Den är för närvarande under utprovning och ska sedan utvärderas.

Plan för fortsatt arbete i klubben

Följa upp och utvärdera klubbens utarbetade vallanlagsbeskrivning.

Utarbeta en rasprofil avseende mentalitet. Rasprofilen bygger på underlag från mentalbeskrivning Hund (MH)

Källhänvisningar

- SKK: Avelsdata
- LatHunden
- ISIC:s årliga rapporter
- ISIC:s hemsida - Icelanddog

Förankring av RAS

Under de år som gått sedan vårt första RAS har vi försökt göra det till ett viktigt och accepterat dokument i vår klubb och bland våra uppfödare och så har vi även arbetat fram vår revidering.

RAS finns förstas på vår hemsida och artiklar kopplade till RAS har vi haft i nästan varje nummer av vår tidning som utkommer 4 gånger om året. De olika delarna av RAS har varit i fokus vid olika tillfällen då vi haft uppfödarmöten och vi har uppmanat medlemmar att höra av sig med tankar och åsikter inför revideringen.

Varje årsmöte har vi haft en genomgång av RAS där vi tagit upp hur vi arbetat och hur vi lyckats med de uppsatta målen. Till detta har vi tagit oss god tid utanför själva årsmötesförhandlingarna.

Vi ger ut ett årshäfte där medlemmar kan se hur det gått under året som gått med så väl exteriör som hälsa och funktion i förhållande till uppsatta mål.

Den revidering som vi nu lämnar in har gått igenom många läsningar under framarbetandet. Alla styrelsemedlemmar och intresserade uppfödare har haft möjlighet att komma med kommentarer. När vi var nästan klara kallade vi så till ett uppfödarmöte 23 april 2016 i Hjalsta Bygdegård i närheten av Upplands Bro. Där gjorde deltagarna en noggrann läsning och kom med förslag på små förbättringar.

Dessa har sedan lagts in i det RAS-dokument vi nu lämnar in.

