



## Grupp 2

FCI-nummer 249

FCI-standard på engelska/franska/tyska/spanska publicerad 1996-12-11

FCI-standard fastställd av FCI General Committee 1996-12-11

Översättning fastställd av SKKs arbetsgrupp för standardfrågor 2021-06-11

# PERRO DOGO MALLORQUÍN/CA DE BOU



### Nordisk Kennel Union

Dansk Kennel Klub  
Hundaræktarfélag Íslands  
Norsk Kennel Klub  
Svenska Kennelklubben

Suomen Kennelliitto – Finska kennelklubben



# Standard för PERRO DOGO MALLORQUÍN/CA DE BOU

<b>Ursprungsland/ hemland</b>	Spanien
<b>Användningsområde</b>	Vakt- och skyddshund
<b>FCI-klassifikation</b>	Grupp 2, sektion 2.1
<b>Bakgrund/ändamål</b>	<p>Sedan antiken har utbyte av både kultur och vetenskap skett sjövägen mellan länderna i Medelhavsområdet. Dessa ömsesidiga kontakter, som också, och framförallt, var kommersiella, gav även tillfälle till utbyte av husdjur, till exempel sällskaps- och vakthundar, vilka behövdes i hamnarna och vid bosättningar i kusttrakterna, som skydd mot pirater och banditer. Bland dessa, oftast stora, kraftiga, robusta kamphundar med stora huvuden och starka tänder, skiljde en typ av hundar sig från de övriga. Det var mastiffen från den iberiska halvön som, i Spanien, användes som jakthund eller för hund- eller tjurkamper. Sådana hundar följde med kung Jakob I på dennes krigståg och anlände till Balearerna kring år 1230. På 1700-talet blev Minorca och andra områden brittiska enligt fredsfördraget i Utrecht och engelsmännen medförde sina egna kamp- och vakthundar till Balearerna. Dessa hundar parades med de infödda mastifferna från iberiska halvön. I början av 1900-talet var så kallad bullbaiting mycket populärt i England och engelsmännen som bodde på öarna sökte en hund som skulle passa till dessa kamper. Detta förklarar namnet "ca de bou" - tjurhund (det vill säga bulldogg).</p> <p>I den spanska stamboken från 1923 finns denna ras redan registrerad. Första gången den ställdes ut var år 1928 och 1929 visades och premierades den för första gången på utställning i Barcelona.</p>
<b>Helhetsintryck</b>	En typisk moloss med en något långsträckt kroppsform. Den skall vara medelstor, stark och kraftfull. Det skall vara en markant skillnad mellan könen när det gäller huvudet, vars omkrets skall vara betydligt större hos hanhundar än hos tikar.
<b>Uppförande/karaktär</b>	Rasen är till sin natur lugn, men kan också visa tapperhet och mod. Den skall vara vänlig mot människor, trogen och tillgiven sin ägare. Som vakt- och skyddshund är den oöverträffad. Under lugna förhållanden är rasen tillitsfull och självsäker. När den blir upphetsad blir uttrycket genomträngande.
<b>Huvud</b>	Huvudet skall vara kraftigt och massivt.

## Skallparti

Skalle

Skallen skall vara stor, bred och nästan kvadratisk. Dess omfång, särskilt hos hanhunden skall vara större än mankhöjden. Pannan skall vara bred och flat med väl markerad pannfåra. Framifrån sett skall nackknölen inte vara synlig på grund av skallens form. Skallens och nospartiets övre plan skall vara nästan parallella och något konvergerande.

Stop

Stopet skall sett från sidan vara väl markerat och framträdande. Framifrån sett skall det vara endast märkbart då ögonbrynsbågarna bildar en framträdande pannfåra.

## Ansikte

Nostryffel

Nostryffeln skall vara svart och bred. Skåran mellan näsborrarna skall vara väl synlig.

Nosparti

Nospartiet skall vara ansatt i linje med de inre ögonvrårna. Det skall vara brett och koniskt, från sidan sett skall det påminna om en trubbig kon med bred bas. Nosryggen skall vara rak men något uppåtsträvande. Nospartiets längd skall vara 1/3 av skallens längd.

Läppar

Överläppen skall täcka underläppen till mitten av nospartiet, där mungipan bildas. Den skall vara snarast stram, emedan underläppen är något "vikt" i sin mittersta del så att när munnen hålls stängd är läpparna inte synliga. Munhålan är opigmenterad med tydliga tvärgående åsar. Läppkanterna skall vara svartpigmenterade.

Käkar/tänder

Käkarna skall vara kraftiga. Framtänderna skall vara placerade på en rad och hörntänderna brett isär. Bettet skall vara komplett med vita och starka tänder. Rasen skall ha underbett utan överdrift – inte mer än 1 cm. Tänderna får inte synas när munnen är stängd.

Kinder

Käkmuskulaturen skall vara kraftig, framträdande, välutvecklad och nå till regionen under ögonen. Även om det kan förekomma veck åt sidorna över käkmuskulaturen skall det generellt inte finnas veck i huden på huvudet.

## Ögon

Ögonen skall vara stora, ovala till formen, väl öppna, skarpt linjerade och något snedställda. Färgen skall vara så mörk som möjligt i förhållande till pälsfärgen. Bindhinnorna skall inte vara synliga. Framifrån sedda skall ögonen inte visa något vitt. Ögonen skall vara djupt ansatta och placerade mycket brett isär.

## Öron

Öronen skall vara högt ansatta på skallens ytterkanter. De skall vara ganska små och bäras bakåtstrukna i en båge, så kallade rosenöron. I vila skall örontippen vara under ögonhöjd.

<b>Hals</b>	Halsen skall vara stark, kraftig och proportionerlig. Den skall vid ansättningen ha ungefär samma bredd som huvudet och vara väl ansatt i skuldrorna. Huden får vara ganska lös och liten hakpåse är tillåten.
<b>Kropp</b>	
Ländparti	Länden och flankerna skall vara korta. Ländpartiet skall vara tämligen smalt och uppvisa en markerad båglinje mot korset.
Kors	Korset skall vara 1-2 cm högre än manken. Det skall slutta mot horisontallinjen med 30 graders vinkel. Korset skall vara något smalare än bröstkorgen.
Bröstkorg	Bröstkorgen skall vara något cylinderformad, djup och nå till armbågarna. Då skulderbladstopparna skall vara väl åtskilda blir bröstkorgen bred vid manken. Bröstkorgens underlinje skall vara parallell med marken.
Underlinje och buk	Underlinjen skall vara svagt uppdragen, aldrig vinthundsluk.
<b>Svans</b>	Svansen skall vara lågt ansatt. Den skall vara grov vid ansättningen och avsmalna mot spetsen och nå till hasorna. I vila skall den bäras naturligt hängande men i rörelse i en SVAG båge i nivå med rygglinjens förlängning.
<b>Extremiteter</b>	
<b>Framställ</b>	
Helhet	Frambenen skall vara raka och lodräta med gott utrymme mellan sig
Skulderblad	Skulderbladen skall vara relativt korta, något snedställda och föga framträdande.
Armbåge	Armbågarna ligger inte an mot bröstkorgen på grund av den mycket breda fronten. De skall inte vara utåtvridna.
Underarm	Frambenen skall vara väl musklade och raka med kraftig benstomme.
Framtassar	Framtassarna skall vara tjocka, något rundade med väl slutna tår. Trampdynorna skall vara något pigmenterade.
<b>Bakställ</b>	
Helhet	Bakstället skall vara muskulöst och bredare än framstället.
Lår	Låren skall vara breda med naturligt vinkling.

Mellanfot	Mellanfötterna skall vara korta, lodräta och kraftiga. Sporrar är inte önskvärda.
Baktassar	Baktassarna skall vara kraftiga, längre än framtassarna och ovala till formen. Pigmenterade trampdynor föredras.  <i><b>Borttagning av sporrar utan veterinärmedicinska skäl är enligt lag förbjuden i Sverige.</b></i>
<b>Rörelser</b>	Den typiska gångarten för denna ras är trav.
<b>Hud</b>	Huden skall vara snarast tjock. Den skall ligga väl an mot kroppen utom på halsen där hakpåsar får förekomma.
<b>Päls</b>	
Pälsstruktur	Pälsen skall vara kort och sträv vid beröring.
Färg	Brindle, fawn eller svart. Färgerna föredras i nämnda ordning. Hos brindlefärgade hundar föredras mörka nyanser. Hos fawnfärgade hundar föredras djupa nyanser. Vita tecken tillåts på framtassarna, förbröstatet och nospartiet, upp till högst 30 % av hela pälsen. Svart mask är också tillåtet.
<b>Storlek/vikt</b>	
Mankhöjd	Hanhund: 55-58 cm Tik: 52-55 cm
Vikt	Hanhund: 35-38 kg Tik: 30-34 kg
<b>Fel</b>	Varje avvikelse från standarden är fel och skall bedömas i förhållande till graden av avvikelse och dess påverkan på hundens hälsa och välbefinnande.
<b>Allvarliga fel</b>	<ul style="list-style-type: none"> <li>• Hundar som är högre över manken än över korset.</li> <li>• Underbett större än 1 cm.</li> <li>• Sax- eller tångbett.</li> <li>• Avsaknad av två premolarer.</li> <li>• Öron som inte är rosenöron: platta öron som hänger utefter kinderna; ståndöron, även om den övre tredjedelen är vikt.</li> <li>• Svans med form som hos bulldogg.</li> </ul>
<b>Diskvalificerande fel</b>	<ul style="list-style-type: none"> <li>• Aggressiv eller extremt skygg.</li> <li>• Hund som tydligt visar fysiska eller beteendemässiga abnormiteter.</li> <li>• Överbett.</li> <li>• Ljusa eller gula ögon.</li> <li>• Kuperade öron.</li> <li>• Kuperad svans.</li> </ul>

- Vitt som täcker mer än 30 % av hela pälsen.
- Fläckar av någon annan färg än vitt.

**Nota bene**

Endast funktionellt och kliniskt friska hundar med rastypisk konstruktion skall användas till avel.

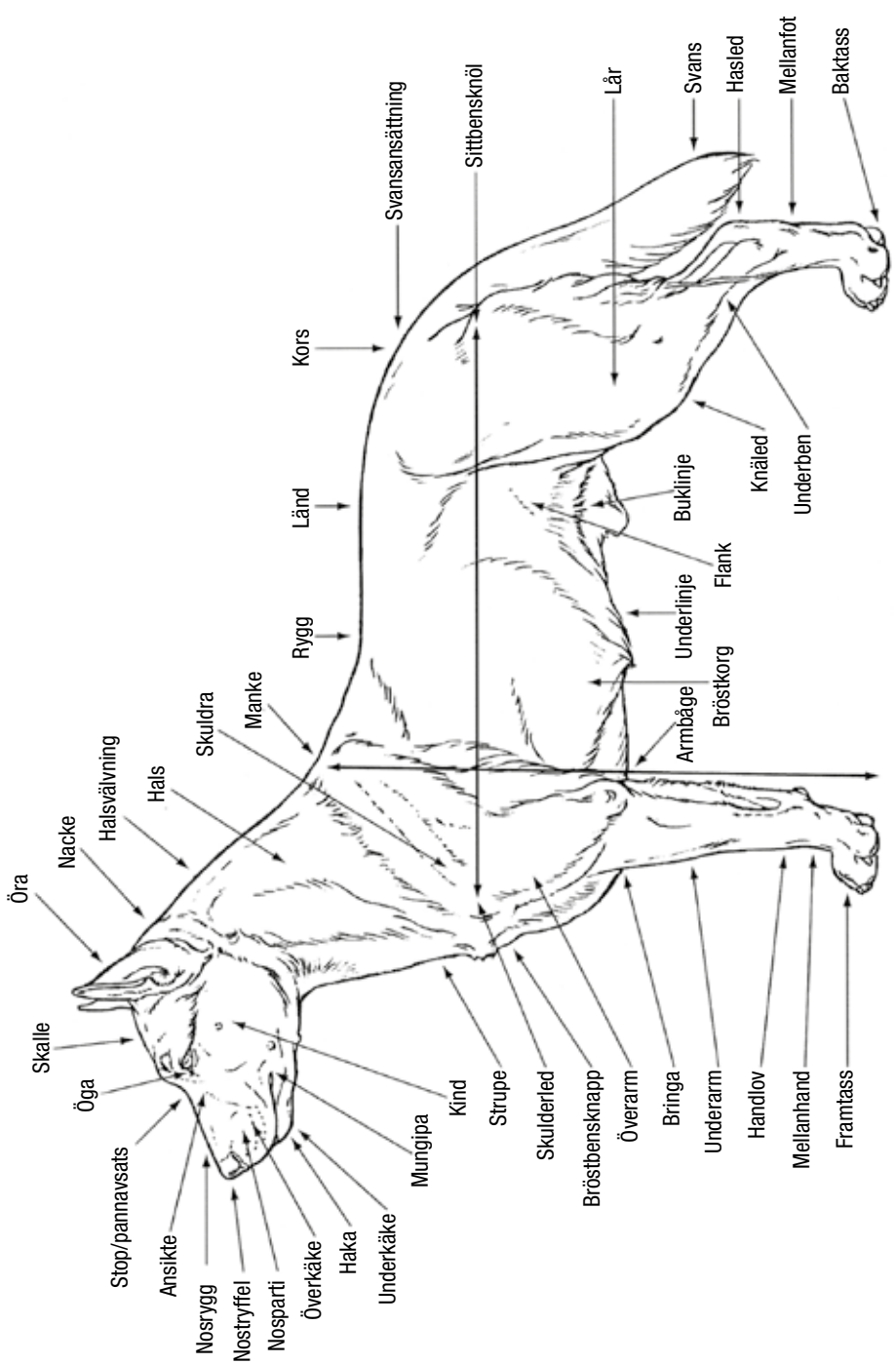
**Testiklar**

Hos hanhundar måste båda testiklarna vara fullt utvecklade och normalt belägna i pungen.









Svenska Kennelklubben är hundägarnas riksorganisation och företräder alla hundar och hundägare i Sverige. Med cirka 300 000 medlemmar är vi en av landets största intresseorganisationer. Vi sprider information, utbildar och väcker debatt – och visar på den stora glädjen och nyttan med hund!



## SVENSKA KENNELKLUBBEN

HUNDÄGARNAS RIKSORGANISATION

**POSTADRESS** Box 771, 191 27 Sollentuna  
**BESÖKSADRESS** Rotebergsvägen 3, Sollentuna  
**TELEFONNUMMER** 08-795 30 00  
**MEJLADRESS** kansli@skk.se  
**WEBBPLATS** www.skk.se



*Stolt samarbetspartner sedan 1964*