

Domarkompendium för Shiba



柴大

Shiba No Kai 2020



Foto framsida: Poljancheva@photo (courtesy of Elena Sechkova)

Foton denna sida: Valtteri Hirvonen, Camilla Jakobsson och Birgit Hillerby Eriksson.

Domarkompendium för Shiba

Grupp 5

FCI-nummer 257

FCI-standard på engelska publicerad 2017-02-09

FCI-standard fastställd av FCI General Committee 2016-10-30

Översättning fastställd av SKKs arbetsgrupp för standardfrågor 2017-09-13

Framtaget inför SSUK's domarkonferens 2020.

Text: Charlotta Mellin. Foton och teckningar: Birgit Hillerby Eriksson om inget annat anges.

Medgivande finns om publicering inkl. på SKKs hemsida.

Referenser:

JKC illustrerad standard.

Nihonken Hozonkai (NIPPO) Official Judging Resolutions 2018 i engelsk översättning.

A complete study of the Japanese Shiba, sammanställd av Miriam Clews.

The Total Shiba, Alpine Publications 1997, av Gretchen Haskett & Susan Houser.

Videoupptagningar från seminarier, tre amerikanska samt ett svenskt, hållna av japanska Nippodomare.



© Shiba No Kai 2020

Får användas fritt även av SSUK samt SKK.

Innehållsförteckning

Förord.....	4
Bakgrund/ändamål.....	5
Helhetsintryck.....	6
Uppförande och karaktär.....	8
Huvud.....	10
Hals.....	16
Kropp.....	16
Svans.....	17
Extremiteter.....	18
Rörelser.....	20
Päls	21
Storlek/vikt.....	23
Fel.....	23
Diskvalificerande fel.....	23
Nota bene, testiklar.....	23

Förord

Det är ett flertal klubbar som registrerar shibor i Japan. Den största och klart mest betydelsefulla är Nihon Ken Hozonkai, eller "Nippo" som den vanligen kallas och som grundades 1932. Denna rasklubb är godkänd av Japanska Kennelklubben (JKC) och en hund med stamtavla från Nippo kan utan problem omregistreras i JKC. Faktum är att det är Nippo som har ansvaret för rasen, sedan japanska kulturministeriet utnämnt rasen till "National Monument" 1936.

Nippo har en mer detaljerad beskrivning av rasen än JKC. De ger också ut en vägledning i hur man ska tolka standarden (Official Judges Resolution). Den senaste kom ut 2018 och i detta kompendium ligger den engelska översättningen av denna senaste vägledning till grund för kommentarerna.

Den japanska standarden för shiba är i hemlandet inte uppbyggd på samma sätt som vi är vana vid. Alla de sex inhemska raserna akita, hokkaido, kai, kishu, shikoku och shiba delar samma standard med tillägg som beskriver storlek och vissa särdrag som skiljer de olika raserna.

Enligt Nippo finns det vissa minimikrav för att en shiba ska tilldelas omdömet "Excellent" på deras utställningar. Dessa krav anges i kommentarerna. Man ska dock inte dra parallellen att dessa krav ska vara uppfyllda för att en shiba ska få Excellent och/eller CK i Sverige. På en Nippo-utställning kan det delta upp till 1000 shibor och urvalsprinciperna blir därför helt annorlunda. Men för att förstå hur man enligt Nippo prioriterar fel och förtjänster hos en shiba, anges de fel som leder till prisnedsättning hos Nippo i kommentarerna.



Foto: Annikki Liliemark

Bakgrund/ändamål

Standard

**Ursprungsland/
hemland** Japan

Användningsom- råde

Jakthund för fågel
och småvilt och sällskaps-
hund

FCI-klassifikation

Grupp 5, sektion 5

Bakgrund/ändamål

Shiba är en ursprunglig, inhemsk, japansk ras. Ordet "shiba" antyder ursprungligen något litet - en liten hund. Shiba kommer ursprungligen från bergstrakterna vid Japanska havet där den användes till jakt på småvilt och fågel. Det förekom smärre variationer i typ beroende på ursprungstrakt. När raser som engelsk setter och pointer importerades från England under perioden 1868–1912 blev jakt en sport i Japan. Korsning mellan shiba och dessa engelska raser blev vanliga vilket medförde att den renrasiga shiba under perioden 1912–1926 blev ytterst sällsynt i ursprungsområdena. Jägare och andra utbildade personer engagerade sig omkring 1928 i uppgiften att bevara den renrasiga shiba och rasens standard fastställdes slutligen 1934. År 1937 utnämndes shiba officiellt till japansk nationalsymbol.

Kommentarer



Shibaliknande hundar kan dateras tillbaka så långt som till yngre stenåldern (10.000 år tillbaks i tiden). Skelett från "Jomon"-eran visar stora likheter med en typ av shiba som fortfarande föds upp för jaktändamål i Japan. Dagens shibor är resultatet av en avel som baserat sig på ett flertal olika stammar av shibor med egna särdrag från olika isolerade områden i Japan. Rekonstruktionsarbetet i Japan har idag resulterat i en ganska homogen stam.

Utanför Japan ser man dock en ganska stor variation i typ vilket kan ha att göra med rasens stora popularitet och lokala önskemål hos uppfödare och domare. Japanska Nippodomare reser regelbundet till västvärlden för att döma Nippospecialer och hålla seminarier för att leda oss på rätt spår.



Helhetsintryck

Standard

Helhetsintryck

Shiba skall vara liten och proportionerlig med god benstomme och välutvecklad muskulatur. Rörelserna skall vara kvicka, fria och vackra.

Fel:

- Avsaknad av könsprägel.

Kommentarer

En shiba ska vara välbalanserad och utan överdrifter. Den ska ha en stolt hållning. Könsprägel och uttryck är mycket viktiga. Hanarna ska ha kraftigare huvud och ha ett intensivt uttryck. Tikarna ska ha ett förhållandevis mindre huvud och ha ett mildare uttryck.

Rasen ska vara byggd för snabbhet och vighet. Den ska vara muskulös och ha en medelkraftig benstomme och får aldrig bli tung. Rörelserna ska vara kvicka och elastiska.

Exempel på hanhundar i olika åldrar som representerar de tre tillåtna färgerna. Alla tre utstrålar maskulin stolthet och har utmärkta uttryck och korrekta färger. Den i mitten, en äldre hane, ger ett för tungt intryck.

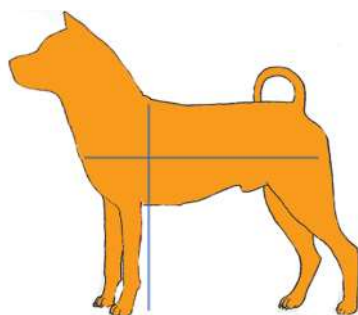


Exempel på tikar, även de i olika åldrar och färger. Alla är feminina med korrekta uttryck. Den röda tiken är för ljus i ansiktet.

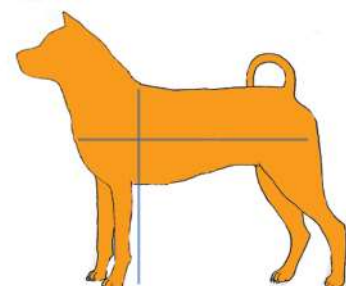
Viktiga måttförhållanden

Förhållandet mellan mankhöjd/kroppslängd skall vara 10:11.

Hanarna ska vara 10 % längre än mankhöjden (40 cm hög - 44 cm lång). Tikarna är något längre. Undvik att premiera kvadratiska hundar!



Hane



Tik

Utmärkta helheter

Hane med stolt hållning och korrekt huvud med styrka i uttrycket. Han står stadigt på sina fyra ben och utstrålar självsäkerhet. Korrekt färg, med anstrykning av rödbrunt, tydliga tantecken och korrekt utbredning av urajiron. Svansen bärs i form av en skära.



Foto: Lotta Arborelius



Tik som vunnit BIR på Nippo Grand National. Ljuvligt huvud och uttryck, stolt hållning. Vackert buren svans med luft mellan svans och rygg.

Uppförande/karaktär

Standard Uppförande/ karaktär

Till sitt sätt skall rasen vara trofast, livlig och mycket alert.

Fel

- Skygghet.

Diskvalificerande fel

- Aggressiv eller extremt skygg.
- Hund som tydligt visar fysiska eller beteendemässiga abnormiteter.

Kommentarer

På Nippoutställningar bedöms hundarna efter en poängskala. Störst vikt, 15 %, ges för hundens mentala utstrålning, något som tyvärr inte ges samma uppmärksamhet i vår FCI-standard.

Det finns tre japanska uttryck som beskriver shibans mentala utstrålning. Inga av dessa ord kan översättas rakt av, utan måste beskrivas.

Kan-i - (Eng.: Spirited boldness) En shiba som har korrekt Kan-i uttrycker mod och säkerhet, backar inte undan och flackar inte med blicken. Den står stadigt på sina fyra ben, med god resning och ser på sin omgivning med stadig blick, lugn och utan att vara dumdristig. Ger intryck av att besitta en stor mental styrka och harmoni.

Ryosei - (Eng.: Good nature) En shiba med korrekt Ryosei är lydlig, lyhörd och trogen. Detta kräver en intelligent hund som lyder sin förare även i pressade situationer. För att kunna ha Ryosei måste därför hunden även ha Kan-i. Dessa egenskaper går alltså hand i hand.

Soboku (naturlighet) Synonymer kan vara genuin, okonstlad och sofistikerad enkelhet. En förmåga att kunna föra sig med förfining och värdighet.

Vi har nu beskrivit en lugn och värdig shiba, vilket kan tyckas gå stick i stäv med standardens beskrivning av en livlig och mycket alert hund. Men som jakthund skulle shiban kunna stå still och smälta in bland buskarna för att lura på sitt byte, för att sedan som en blixtnära kunna rusa iväg efter det. Det är lika fel för en shiba att vara överaktiv och stressad som att vara långsam och slö.

Viktigt enligt Nippo: Hundens temperament är det enskilda drag som väger tyngst när man bedömer en shiba.

En shiba med Kan-i och Ryosei, flackar aldrig med blicken och fäller aldrig sin svans, utan står stadigt på sina fyra ben och möter lugnt din blick.

Bilder från Nippoutställningen i Japan



Ingen enskild egenskap är så viktig hos shiba som dess uttryck, som avspeglar dess mentalitet. En japansk Nippo-domare börjar alltid bedömningen genom att läsa av hundens mentala stabilitet. En mentalt stark shiba känner sig inte hotad av att stirras ut på detta sätt.

Japanska Nippodomare tar inte mycket i hundarna utan studerar först på lite avstånd hur de ställer sig och rör sig. Men vissa saker är de noga med att kontrollera närmare. Följande stycke är direkt översatt från Nippos Judges Resolution:

“Felaktiga bett, saknade tänder, tungfläckar, höjd m.m. har stor betydelse i utvärderingen av hunden, kontrollen av detta måste därför göras mycket strikt. De hundar som inte kan granskas, även med samarbete från handlern, strider mot kravet “full av Kan-i, visar Ryosei” som anges i standarden. Detta är viktigare än kvaliteten på bett, antal tänder, tungfläckar eller höjd, eftersom det indikerar ett fel eller brist i essensen av den japanska hunden och måste ges en kraftig nedsättning i pris.”

Shibor visas fritt på Nippoutställningar. Det händer inte att en handler knäböjer och ställer upp en shiba. Skulle det behövas visar det att hunden är i total avsaknad av Kan-i och Ryosei.

Foton från Nihon Ken Hozonkai



Huvud - Skallparti - Ansikte

Standard Huvud

Skallparti

Skalle

Pannan skall vara bred med en svagt markerad pannfåra.

Stop

Stopet skall vara tydligt markerat.

Ansikte

Nostryffel

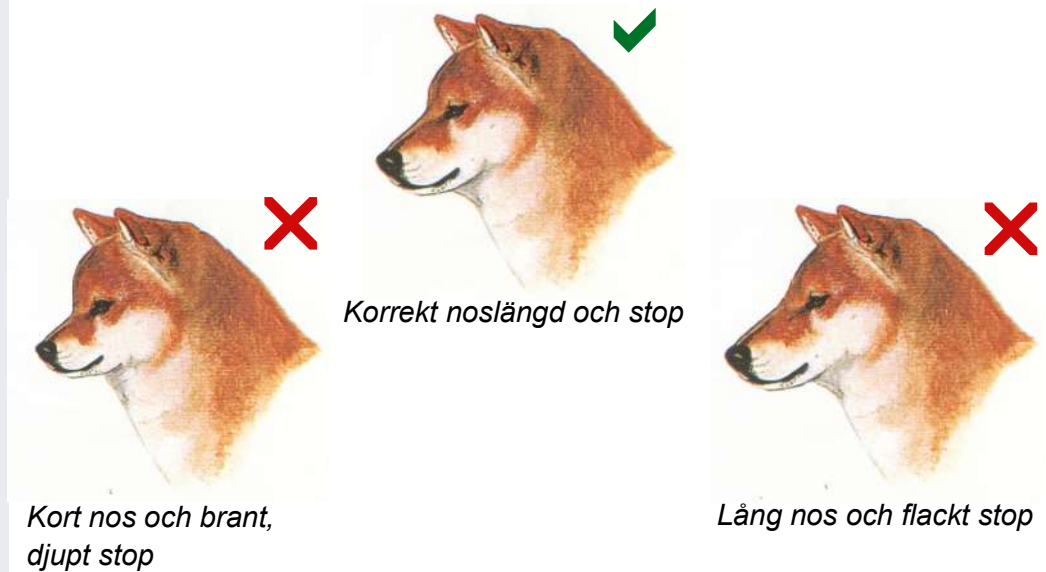
Nostryffeln skall vara svart.

Kommentarer

Hanhunden har ett större och bredare huvud än tiken. Det får inte bildas rynkor i pannan. Huden ska vara stram över skalle och nosparti.

Stopet får inte vara vare sig flackt eller djupt. Ett för markerat, djupt stop, ofta i kombination med en rundad skalle och ett kortare nosparti, ger ett felaktigt dvärghundsliknande intryck.

Fel enligt Nippo: Ett för grunt stop.



Med de färger som är tillåtna inom FCI skall nostryffeln vara svart. Läpparna och ögonkanterna ska också vara svarta. På cremefärgade shibor, som är godkända i t ex England, är nostryffeln och ögonkanterna köttfärgade. Tungan ska inte vara pigmenterad. En fläck i storlek av ett fingeravtryck är dock tillåten.

Fel enligt Nippo: Färg på tryffeln som inte motsvarar pälsens färg, dvs som inte är svart. Detta gäller också ögonkanter, läppar och anus.

Anteckningar:

Nosparti - Läppar - Käkar/Tänder - Kinder

Standard

Nosparti

Nospartiet skall vara medelkraftigt. Nosryggen skall vara rak.

Läppar

Läpparna skall vara strama.

Käkar/Tänder

Saxbett med starka tänder.

Fel

- Svagt över- eller underbett.
- Betydande antal saknade tänder.

Diskvalificerande fel

- Kraftigt uttalat över- eller underbett.

Kinder

Kinderna skall vara välutvecklade.

Kommentarer

Nospartiet och skallen ska förhålla sig ungefär som 2:3. Nospartiet ska vara runt i genomskärning och vara medelkraftigt. Det ska bilda en trubbig kil som övergår mjukt i skallpartiet. Området under ögonen ska vara väl utfyllt. Underkäken ska vara väl utvecklad. Det är mycket viktigt att nosryggen är rak, utan ojämnheter.

Fel enligt Nippo: En nosrygg som inte är rak. Svag underkäke.

Det är mycket viktigt att läpparna är fasta och att huden i ansiktet för övrigt är stramt. Överläppen får inte dölja underläppen. Läpplinjen ska också vara tillräckligt lång så att hunden med lätthet kan öppna gapet och greppa större byten.

Fel enligt Nippo: Slapphet i läpparna.

Det är inte ovanligt med tandbortfall hos shibor. Bortfall av ett fåtal premolarer kan accepteras. Betydande avsaknad av tänder samt svagt över- eller underbett är fel.

Fel enligt Nippo: Inget tandbortfall tolereras. Alla typer av bettfel påverkar priset.

Shibans kinder är ett av rasens mest karakteristiska drag. Deras rundhet beror dels på huvudets form och den välutvecklade kindmuskulaturen, men dels också på att huden gärna bildar ett veck vid kinden och att pälsen är kraftigt utåtstående i detta område. Kontrasten mellan det fasta nospartiet och de framträdande fluffiga kinderna bidrar mycket till shibans speciella uttryck.



Foto: Lotta Arborelius

Nospartiet ska ha rundade sidor och underkäken ska vara välutvecklad utan att vara markerad.



De breda kinderna gör att shibans huvud ser i det närmaste runt ut. Denna tik har utmärkta kinder, öron och ögon.

Ögon

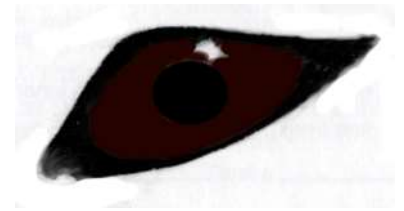
Standard

Ögon

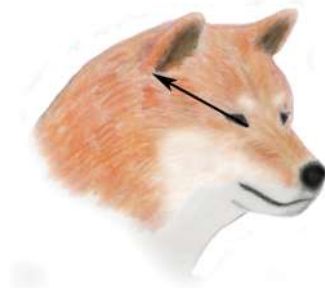
Ögonen skall inte vara för små. De skall vara trekantiga och mörkbruna. Den yttre ögonvrån skall vara något uppåtriktad.

Kommentarer

Det övre ögonlocket formar en tydlig båge som har sin höjdpunkt närmare den inre ögonvrån. Den yttre ögonvrån pekar uppåt, i riktning mot örats nedre kant. Detta ger ögat dess typiska trekantiga, sneda form. Shiban ska alltså inte ha mandelformade ögon. Alltför små ögon, eller framträdande, runda ögon stör det typiska uttrycket. Överdrivet sneda ögon är inte heller önskvärda. Tiken kan upplevas ha något mer öppna ögon än hanhunden. Ögonfärgen ska inte vara svart utan den ideala färgen är mörkt rödbrun. Man ska knappt kunna särskilja pupillen mot iris. En mellanbrun färg, som fortfarande är rödbrun i nyansen, är ok. Ögonkanterna ska vara svarta.



Fel enligt Nippo: Stora och runda ögon. Ljust bruna eller grågula ögon. Viktigast är styrkan i uttrycket!



Ögats vinkel ska peka mot nedre öronbasen.



Denna hane, som är BIR-vinnare på en Nippoutställning i Japan, har korrekta ögon som tillsammans med övriga utmärkta detaljer i huvudet ger honom det rätta intensiva uttrycket.



Denna tik har de önskvärda trekantiga ögonen och det milda uttryck som man vill se hos tiken. Notera det kraftiga, välformade nospartiet. Något stora öron.

Öron

Standard

Öron

Öronen skall vara relativt små, trekantiga, en aning framåtlutande samt styvt upprätta.

Diskvalificerande fel

- Öron som inte är upprättstående.

Kommentarer

Öronen spelar en stor roll när det gäller att ge shiban dess rätta uttryck. Det är en mängd faktorer som ska stämma för att öronen ska vara korrekta:

Storlek – öronen är förhållandevis små, men det viktigaste är att storleken är i balans till hundens huvud.

Form - Yttre öronkanten ska vara rundad, den inre ganska rak. Öronen får inte vara för smala utan ska bilda en ganska liksidig triangel. De ska ha en tydlig spets, dvs inte vara rundade i toppen.

Placering - Avståndet mellan de inre öronkanterna ska vara 1 - 1,5 gånger örats bredd vid basen.

Riktning – De ska vara riktade uppåt, sett framifrån.

Kupning – Öronen får inte vara flata men inte heller överdrivet kupade.

Framåtlutning – Öronen ska vara något framåtlutade. Inte heller här är överdrifter önskvärda. Öronen ska också vara styva.



Fel enligt Nippo: Tunna, smala respektive långa öron samt örontippar som faller över eller öron som inte lutar framåt, är allvarliga fel.



För tätt placerade öron



Öron som pekar inåt



Brett placerade öron som pekar utåt



Öron med fel form

Det är lättare att se öronformen om man tittar på hunden bakifrån:



Korrekt öronform



Inte korrekt öronform

Några huvudstudier - hanar



Foto: Lotta Arborelius

Mycket vackert maskulint huvud med ett intensivt uttryck. Notera de välformade ögonen som pekar mot öronbasen, de strama läpparna och det utmärkta pigmentet.



Ett härligt hanhundshuvud där alla detaljer är korrekta, vilket tillsammans ger det önskvärda uttrycket. Notera den välutvecklade hakan och den strama huden i ansiktet i kontrast till de fylliga kinderna.



Foto: Lotta Arborelius

Maskulint kraftfullt huvud med mycket välformade ögon. Inte i bästa päls för dagen.



Foto: Lotta Arborelius

Yngre hane med ett härligt uttryck. Notera de välformade och välansatta öronen och ögonen som är mycket välformade och snedställda.

Några huvudstudier - tikar



Ett mycket vackert tikhuvud med utmärkta öron, välformade, snedställda ögon och ett för tikar korrekt, mildt uttryck. Utmärkt färg i ansiktet, dvs urajiron har inte bredit ut sig ovanför ögonen.



Ett mycket uttrycksfullt tikhuvud med utmärkta öron, välformade, sneda ögon och ett korrekt, mildt uttryck.



Feminin tik med fina ögon men något tätt placerade öron som inte har den önskvärda formen. Trots att ögonen är tillräckligt snedställda pekar de lägre än mot öronbasen. Notera korrekt sesam med "änkesnibb" och utmärkt urajiro.



Foto: Camilla Jakobsson

Äldre tik med välformade och välansatta öron och ett mildt uttryck. Färgen i ansiktet är för ljus vilket är acceptabelt på äldre hundar.

Hals - Kropp

Standard

Hals

Halsen skall vara kraftig och stark och i harmoni med huvud och kropp.

Kropp

Rygg

Ryggen skall vara rak och stark.

Ländparti

Ländpartiet skall vara brett och muskulöst.

Bröstkorg

Bröstkorgen skall vara djup med måttligt välvda revben.

Underlinje och buk

Buklinjen skall vara något uppdragen.

Kommentarer

Halsens nacklinje ska bilda 50 graders vinkel mot rygglinjen. Halsens linje ska få en fortsättning i örats framåtlutade linje. I rörelse sänks huvudet markant för att ge balans.

Halsen ska vara mycket muskulös och robust, vilket förstärks av att pälsen, speciellt hos hanhundarna, är längre i nacken.

Halsen ska varken vara lång eller kort. Shiban ska inte ha en markerad manke. Huden ska ligga stramt och får absolut inte bilda en dröglapp.

Rygglinjen, från hals till svansansättning, ska vara rak och plan. Korset ska vara brett, plant och mycket muskulöst. Svansen ska vara högt ansatt.

Ländpartiet ska vara av moderat längd och får inte ha någon tydlig välvning.

Förbröstat ska vara markerat men ha en moderat bredd. Bröstkorgens djup ska vara 45-50 % av mankhöjden.

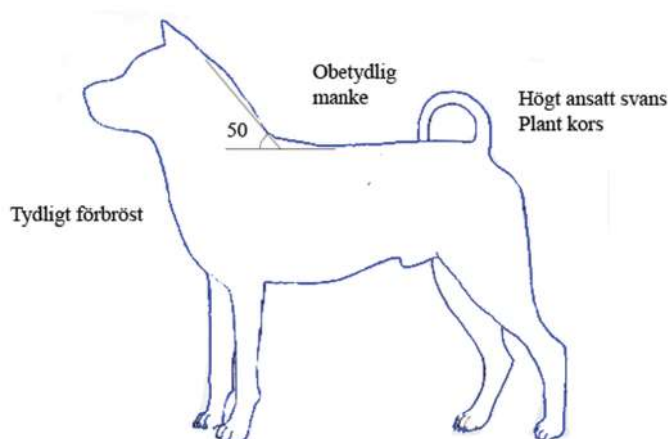
(I Japan mäts inte höjden på mankens högsta punkt utan på en punkt just bakom skulderbladen.) I genomsnitt ska bröst-korgen se ut som ett ägg med den spetsigare änden nedåt. Sidorna ska vara ganska flata.

Fel enligt Nippo: Dåligt utvecklade förbröstat. Bröstdjup som understiger 45% av mankhöjden.



Foto: Lotta Arborelius

En hane med utmärkta proportioner (10:11), har förbröstat och är korrekt i vinklar, hals och överlinje. Väl ansatt och buren svans.



Svans

Standard Svans

Svansen skall vara kraftig och högt ansatt samt bäras starkt ringlad eller i form av en skära över ryggen och hängande vara så lång att svanstippen nästan når till hasen.

Diskvalificerande fel
• Hängsvans eller kort svans.

Kommentarer

Svansen är en av shibans mest karakteristiska detaljer som är mycket viktig för helhetsintrycket och är också något som speglar hundens temperament. Hängande svans är diskvalificerande och med det menas en hund som bär sin svans hängande på grund av rädsla eller osäkerhet. En shiba i Japan som, ens för ett ögonblick, tappar svansen i utställningsringen, blir utan pris. Vid denna standardrevidering fick vi en bättre översättning av det engelska uttrycket "vigorously curled". Tidigare har det stått att den ska vara hårt ringlad, men en hårt ringlad svans är ett allvarligt fel. Vi har idag problem med svansar som knyter sig för hårt. Svansen ska kunna rätas ut och när man släpper den ska den genast återta sitt utgångsläge. Obs! Vissa svansar är så hårt knutna att det gör ont för hunden att få den uträtad. Var försiktig! Detta är förstås osunt.

Svansen ska vara rörlig och en hjälp för hundens balans i kvicka vändningar. Dessutom ska den kunna värma hundens nos när den sover ute i kyligt väder.

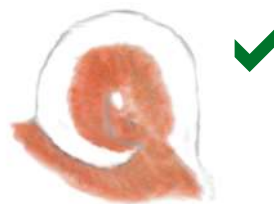
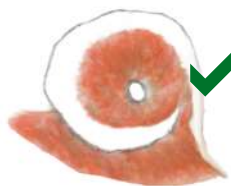
När det gäller svansens form är det viktigaste att första delen av svansen står rätt upp. En svans som sedan böjer sig framåt och stadigt bärs över ryggen (som en skära) är likvärdig en svans som bildar en ring samt allt däremellan. Man vill gärna se ett lufthål genom svansböjen. En svans som är så hårt ringlad att den påbörjar ett andra varv, eller ligger platt mot ryggen är inte önskvärd.

Svansen ska vara kraftig och så lång att dess yttersta pälstofs når ned till hasen.



Exempel på en utmärkt svans.

Fel enligt Nippo: Mycket kort svans.



Utmärkta svansar:



Mindre önskvärda:
Påbörjar ett andra varv

Platt buren

Lågt buren

Diskvalificerande:
Mycket kort svans



Extremiteter - Framställ

Standard Extremiteter

Framställ

Helhet

Frambenen skall framifrån sett vara raka.

Skulderblad

Skulderbladen skall vara måttligt tillbakalagda.

Överarm

Överarmen skall bilda en måttlig vinkel mot skulderbladet.

Armbåge

Armbågarna skall vara åtliggande.

Mellanhand

Mellanhanden skall vara svagt sluttande.

Framtassar

Tårna skall vara tätt slutna och väl välvda. Trampdynorna skall vara tjocka och spänstiga. Klorna skall vara hårda och helst mörka.

Kommentarer

Skuldran ska bilda en vinkel på 110-120 grader mot överarmen.

Fel enligt Nippo: För öppna vinklar.

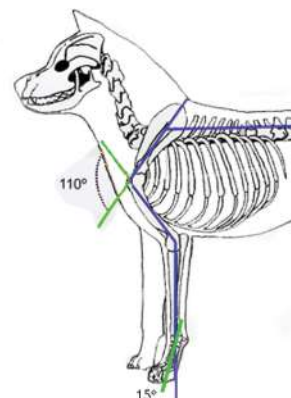
Fel enligt Nippo: Utåtvridna armbågar.

Sett framifrån ska över- och underarmar samt mellanhänder och tassar bilda en helt rak linje. Sett från sidan ska mellanhänderna vara något vinklade, ca 10-15 grader.

Hundar med vita tecken på tassarna har i allmänhet ljusa klor (fullt tillåtet).

Fel enligt Nippo: Platta, lösa tassar.

Anteckningar:



En shibahane med korrekt front och fina tassar.

Extremiteter - Bakställ

Standard Bakställ

Lår

Låren skall vara välutvecklade.

Underben

Underbenen skall vara välutvecklade.

Kommentarer

En shiba ska naturligt ställa sig korrekt på egen hand, utan hjälp av en handler. Detta för att kunna avgöra om den har Kan-i, dvs den styrka och värdighet som eftersträvas. Bakstället ska ge ett kraftfullt intryck. Hunden ställer sig gärna ganska brett. I rörelse ska dock bakbenen närma sig varandra.



En shiba med en korrekt konstruktion och ett korrekt temperament ställer sig i balans av sig själv.

En shiba ska vara moderat vinklad men får inte vara rak i någon vinkel. Knä och has ska vara så pass vinklade att det ger ett sunt intryck.

Fel enligt Nippo: Svaghet i höfter och bäckenområdet.

Hasleden ska vara stabil. Det är inte ovanligt att man på shibor som har knapp hasvinkel med ett lätt tryck på hasspetsen får den att vinkla åt fel håll. Detta är naturligtvis osunt och bör kontrolleras.



Has/hasled

Hasorna skall vara kraftiga och starka.

Baktassar

Tårna skall vara tätt slutna och väl välvda. Trampdynorna skall vara tjocka och spänstiga. Klorna skall vara hårda och helst mörka.

Anteckningar:

Rörelser

Standard Rörelser

Rörelserna skall vara lätta och raska.

Kommentarer

Rörelserna ska vara parallella och snabba med en god räckvidd, trots de ganska moderata vinklarna. Hunden ska föras fram i god hastighet på löst koppel i ringen för att därigenom kunna visa sina lätta och raska rörelser.

Glöm inte bort att shiban användes som en snabb jägare av småvilt, med förmåga till kvicka vändningar.

En shiba med för bred och tung bröstorg får inte den rätta lättheten i rörelse.

Likaså får en shiba med överdrivna vinklar inte ett typiskt rörelseschema för en shiba.



En shiba i frihet kommer lätt upp i flygande trav.

En hane med moderata vinklar som rör sig väl-balanserat med utmärkt steglängd.



Anteckningar:

Päls - pälsstruktur - färg

Standard Päls

Pälsstruktur

Täckhåret skall vara hårt och rakt och underullen mjuk och tät. På svansen skall pälsen vara något längre och utstående.

Färg

Röd, svart med tanteeckning, sesam, svart sesam och röd sesam. Definition av färgen sesam: Sesam: Jämn blandning av svarta, röda och vita pälsår. Svart sesam: Mer svartade än vita pälsår. Röd sesam: Röd grundfärg med inblandning av svarta pälsår.

Alla nämnda färger skall ha "urajiro" = vitaktig päls på nospartiets sidor, på kinderna, på halsens och underkäkens undersida, på bröst och mage, på svansens undersida och på benens insidor.

Fel

- Fläckig pälsfärg.

Kommentarer

Täckhåren ska vara riktade i minst 45 graders vinkel ut från kroppen och vara så hårda att de känns stickande om man för handflatan mot dess toppar. Valpar har ofta en längre och mjukare päls. Vuxna hundar ska ha en ganska kort men tät päls.

Röd färg är den vanligaste färgen. Täckhåren är klart och lysande orangeröda utan bruna eller smutsiga toner. Underullen är cremefärgad.

Ibland ser man röda hundar med svarta hårtoppar, mest på ryggen och svansen. Det är tillåtet och kallas för röd med sashige. Denna variant ska inte blandas ihop med färgen sesam.

Sesamfärgen är ovanlig och svår att få korrekt. Det är viktigt att de svarta hårstråna är jämnt fördelade över hunden utan ansamlingar av partier som ger ett svart intryck. Nosens sidor samt nedre delen av benen, är enbart röda och den röd-svarta färgteckningen på huvudet slutar med en "änkesnibb". Svart sesam är mycket ovanlig. Hunden har då övervägande svarta hårstrån blandat med röda.

Svart med tan ger tillsammans med den obligatoriska urajiro ett intryck av en trefärgad hund. Tanmarkeringarna ska finnas som två fläckar över ögonen, mellan den svarta nosryggen och urajiron på överläppen, utsidan av fram- och bakben. Den svarta färgen ska inte vara blanksvart utan gärna ha en anstrykning av rödbrunt. Dessutom ska underullen, som är grå eller creme-färgad, lysa igenom.

Fel enligt Nippo: Urajiro som sprider sig utanför skulderleden samt över nosrygg och ovanför ögon.

Sett bakifrån så ser man tydligt hur den ljusa underullen skimrar igenom täckhåren. En svart med tan ska inte ge ett blanksvart intryck.



Mer om färg

Det föds regelbundet vita/cremefärgade shibor. Inom FCI är de inte godkända. Däremot är de godkända och ställs ut i England.

Vita/cremefärgade shibor har brun eller köttfärgad nos. Öronen är oftast lite rödtecknade.



Foto: Creme Shiba Inu Sakura

Urajiro

Alla färger ska alltid ha urajiro, dvs vita eller ljust cremefärgade områden på de ställen som nämns i standarden. Röda hundar har en väl utbredd urajiro över framsidan av halsen, bröstet och buken. Black and tan och sesamfärgade hundar får ha en mindre utbredd urajiro, men den ska finnas på alla nämnda platser. Urajiron får inte breda ut sig ovanför ögonen eller över nosryggen men alla färger får ha en ljus fläck ovanför ögat. På bröstet ska den inte breda ut sig längre åt sidorna än till skulderleden. Gränsen mellan urajiro och den övriga färgen ska vara ganska diffus. Färgen kan vara vit/creme i olika nyanser, men den ska stå i kontrast till kroppsfärgen. Med åldern sprider sig urajiron mer i ansiktet som kan bli helt vitt. Det är ok på veteraner men bör enligt Nippo ge prisavdrag på yngre hundar.

Mindre vita tecken är tillåtna på tassar och bröst men oftast blandas de upp helt i urajiron och kan inte särskiljas på en vuxen hund. Tydliga färgade fläckar på vita strumpor är inte önskvärda. Hundar med vita tassar har vanligtvis opigmenterade klor.



Foto: Lotta Arborelius

När urajiron är så utbredd i ansiktet som på denna tik kallas det för clown-face eller reversed mask och anses vara mycket ovärdigt. I veteranklass får man dock acceptera att hundarna ljusnat i ansiktet på grund av ålder.



Urajirons utbredning skiljer sig åt mellan röda respektive sesam och black and tan. Till vänster, black and tan tik respektive hane, där hanen har vita tecken och därför upplevs ha mer urajiro. Han har också vita tassar vilket resulterar i opigmenterade klor. Tiken saknar vita tecken på tassarna och har därför svarta klor samt även svarta penselstreck på tårna.



Den röda tiken på den högra bilden har vita små sockor och ljusa klor.

Storlek/vikt samt fel m.m.

Standard

Storlek/vikt

Mankhöjd

Hanhund: 39,5 cm

Tik: 36,5 cm

Med en tolerans på +/- 1,5 cm.

Fel

Varje avvikelse från standarden är fel och skall bedömas i förhållande till graden av avvikelse och dess påverkan på hundens hälsa och välbefinnande.

- Skygghet.
- Avsaknad av könsprägel.
- Svagt över- eller underbett.
- Betydande antal saknade tänder.
- Fläckig pälsfärg

Diskvalificerande fel

- Aggressiv eller extremt skygg.
- Hund som tydligt visar fysiska eller beteendemässiga abnormiteter.
- Kraftigt uttalat över- eller underbett.
- Öron som inte är upprättstående.
- Hängsvans eller kort svans

Nota bene

Endast funktionellt och kliniskt friska hundar med rastypisk konstruktion skall användas till avel.

Testiklar

Hos hanhundar måste båda testiklarna vara fullt utvecklade och normalt belägna i pungen.

Kommentarer

I Japan mäts höjden från en punkt just bakom skuldrorna och ska då vara 39,5 cm för en hanhund. I vår tidigare standard lade man till 0,5 cm för att kompensera för att vi mäter från skulderbladets högsta punkt. I den nya standarden har det tyvärr tagits bort. Viktigt att veta att Nippo eller Japanska Kennelklubben inte har sänkt höjden utan att det där alltid har varit 38-41 cm för en hane **mätt bakom skuldran**.

Fel enligt Nippo: Storlek utanför angivna mått.



Foto: Privat

En mycket vältypad shiba. Denna hane har ett mycket vackert huvud och uttryck med alla detaljer på plats. Han har korrekt benhöjd och utmärkt benstomme. Svansen bärs som en skära vilket är lika korrekt som en ringlad svans och av många ansett som extra fint. Pälsen är kort, utstående och hård och har en intensiv rödorange färg. Överarmen är önskat brant. Han utstrålar lugn och värdighet.



Hur man hanterar en shiba

Shibor tycker vanligtvis illa om att bli hanterade av främmande människor. Om du som domare börjar din bedömning med att klämma igenom hunden på bordet, så ger du dig själv inte möjligheten att avgöra om den har den rätta mentaliteten, dvs Kan-i och Ryosei. En shiba som känner sig obekvämt kan tappa sin värdighet.

Börja istället med att bedöma hunden på marken genom att på ett visst avstånd, en till två meter och gärna på hundens nivå, försöka få ögonkontakt med den och läs av dess mentala stabilitet. Gå runt den och se om den ställer sig korrekt på egen hand.

När du sedan går över hunden på bordet kan du uppleva att de ibland är ganska motsträviga när det gäller tandvisning och övrigt hanterande. Ett visst motstånd är acceptabelt. Men det är inte ok, lika lite för en shiba som för någon annan ras, att nafsas efter händer eller slänga sig i panik från bordet. Ett sådant beteende är dessutom inte förenligt med god Kan-i och Ryosei.