

**Rasstandard med bilder**

# **BRAQUE FRANÇAIS, TYPE PYRÉNÉES**



**SPECIALKLUBB FÖR KONTINENTALA FÅGELHUNDAR**

**Textbearbetning, bildurval och layout: Yvonne Hansén**

**Granskad av SKK 2018**

*Bilder: Åsa Lindholm, Maria Fernelius och Johan Michaelsson*

## Historia och användningsområde:

Rasen Braque Français, type pyrénées anses ha sitt ursprung från en antik fågelhundstyp som var spridd över Frankrike och centralpyrenéerna.

I slutet av 1800-talet började hundarna bli sällsynta och i början av 1900-talet skedde ett räddnings- och rekonstruktionsarbete av rasen.

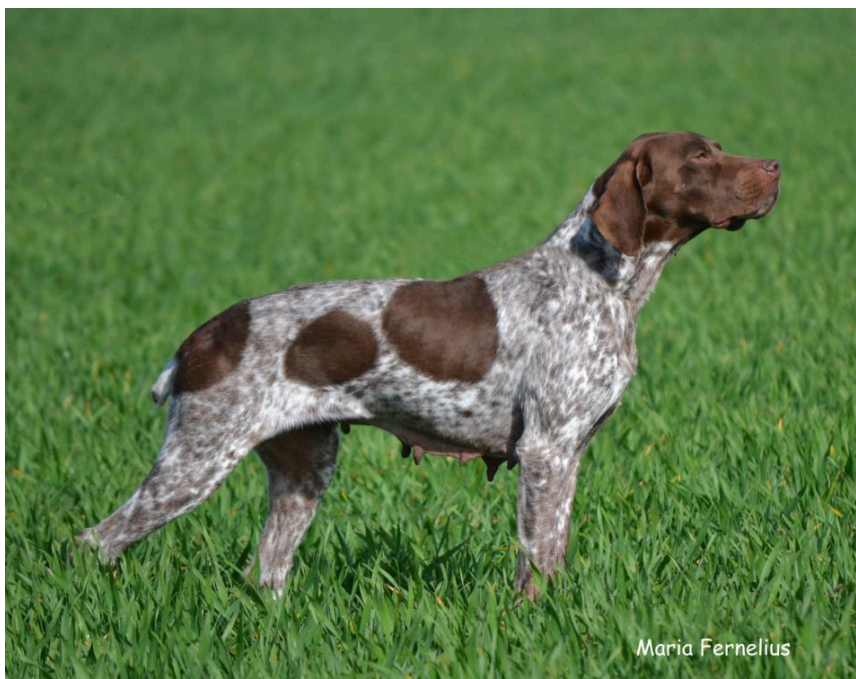
År 1975 skedde en uppdelning i Braque Français, typ pyrénées (en mindre variant) och Braque Français, typ gascogne (den större).

Numera är raserna väletablerade och uppskattade i hemlandet och båda varianterna är kända som mycket goda jakthundar. Raserna förekommer sparsamt utanför sitt hemland.

Rasen används vid praktisk jakt på fågel som ställande och apportrande hund samt vid eftersöksarbete – kort sagt att kunna hantera hela viltfinnarprocessen.

Dess uthållighet, snabbhet, viltintresse och förmågan att vara lättlärd, är några av fördelarna som underlättar det jaktliga kamratskapet.

Idealtemperamentet för Braque Français beskrivs som "vänlig, social, mild och undergiven". Det är en hund med pigga fötter och en snabb, effektiv och flytande framfart.



*Tik av utmärkt typ.*

### Rasen internationellt

Den är välrepresenterad i hemlandet Frankrike. Det finns uppfödning i andra närliggande europeiska länder, såsom Belgien, Holland och Italien.

Likaså är rasen representerad och etablerad i Kanada och USA sedan 1970-talet. De franska och kanadensiska rasklubbarna är tongivande i arbetet kring rasens bevarande och utveckling.

### Nulägesbeskrivning i Sverige.

Sedan 2007 har sju individer kommit till Sverige.

Två individer har startats på fältprov, varav en har gått till såväl första - som andrapris i UKL. De Braque Français, type pyrénées som nu finns i landet är alla utställda och har fått CK.



Maskulin hane med vackert huvud och uttryck.



Hane av utmärkt typ.



Hane och tik med bra huvuden.

# Standard för BRAQUE FRANÇAIS, TYPE PYRÉNÉES

FCI-nummer 134

FCI-standard på franska publicerad 1998-08-07

FCI-standard fastställd av FCI General Committee 1988-05-06

Översättning fastställd av SKKs Standardkommitté 2009-02-18

**Ursprungsland/ hemland** - Frankrike

**Användningsområde** - Stående fågelhund

**FCI-klassifikation** - Grupp 7, sektion 1.1, Med arbetsprov

**Bakgrund/ändamål**

Den mindre typen av braque français, den pyreneiska, har den gascognska typens alla proportioner och samma utmärkande drag men är mindre och lättare. *Den pyreneiska typen skiljer sig från den gascognska endast i nedanstående avseenden.*

**Helhetsintryck**

Rasen skall vara robust utan att vara tung, men tillräckligt musklad. Huden skall vara mer stram än hos den gascognska typen.



Braque français, type pyrénées.



Braque français, type gascogne.

## Huvud

### Ansikte

#### Nostryffel

Nostryffeln skall vara brun med väl öppna näsborrar.

#### Läppar

Överläpparna skall vara mindre nedhängande än hos den gascognska eller vara mindre konvexa.

#### Öron

Öronen skall vara ansatta ovanför ögonlinjen och vara knappt veckade. Öronspetsarna skall nå till 2 cm ovanför nostryffeln.

## Hals

Halsen skall ha föga eller ingen hakpåse.



*Utmärkt huvud och hals.*

## Kropp

Underlinje och buk.

Buken skall vara mindre nersänkt än hos den gascognska typen.

## Svans

Svansen skall vara tunn. Den kan vara kuperad eller naturligt kort.

*Svanskupering är förbjuden i Sverige.*

## Extremiteter

### Framställ

Helhet

Framstället skall vara lättare än hos den gascognska typen.

Skulderblad

Skulderbladen skall vara muskulösa och måttligt snedställda.

### Bakställ

Baktassar

Baktassarna skall vara knutna.

### Päls

Pälsstruktur

Pälsen skall vara tunnare och kortare än hos den gascognska typen.

*Kommentar: Pälsen är tunnare och kortare än på type gascogne och därför mycket lättskött. Den faller två gånger per år.*

### Storlek/vikt

Mankhöjd

Hanhund: 47 - 58 cm

Tik: 47 - 56 cm

Den mest eftersträvansvärda höjden är 50 - 55 cm vilket lämpar sig för de flesta användningsområden.

*Kommentar: Färgen är antingen brun, brun och vit, brun och vit med många prickar, brun med tanteckning, samma som den gascognska typen, bilder, se nedan.*



brun resp. brun o vit.



Brun och vit med många prickar.

## Fel

Varje avvikelse från standarden är fel och skall bedömas i förhållande till graden av avvikelse och dess påverkan på hundens hälsa och välbefinnande samt förmåga att utföra sitt traditionella arbete.

- Hund som är alltför tung eller är extremt lätt.
- För mycket hänsläpp eller inga hänsläppar alls.
- Överdrivna okbens- och ögonbrynsbågar som kan få ögonen att se runda ut.
- Öron som är ansatta i nivå med ögat; öron som är för långa (når ända till nostrifyffeln).
- Alltför uppdragen buk.
- Lösa tassar.

## Diskvalificerande fel

- Aggressiv eller extremt skygg.
- Hund som tydligt visar fysiska eller beteendemässiga abnormiteter skall diskvalificeras.
- Hund som är aggressiv eller rädd.
- Kluven nostrifyffel, mycket dåligt pigmenterad nostrifyffel.
- Entropion, ektropion, avpigmenterade ögonkanter.
- Svanslöshet.
- Hopvuxna tår, extratår, tålöshet.

## Nota bene

Endast funktionellt och kliniskt friska hundar med rastypisk konstruktion skall användas till avel.

## Testiklar

Hos hanhundar måste båda testiklarna vara fullt utvecklade och normalt belägna i pungen.



ARBETANDE HUNDAR

