



# Domarkompendium för Bedlingtonterrier

Framtaget till Svenska Terrierklubbens  
domarkonferens 2020



# Innehållsförteckning

---

Bakgrund/Ändamål	3-4
Helhetsintryck	5
Huvud/Ansikte	6
Ögon/Öron/Hals	7
Kropp	8
Rygg/Ländparti	9
Framställ	10
Bakställ	11
Rörelser	12-13
Päls	14
Färger	15
Storlek/Vikt	16
Rasspecifika avelsstrategier	17







**Grupp 3 FCI-nummer 9**

**FCI-standard på engelska  
publicerad 2011-01-05**

**FCI-standard fastställd av FCI  
General Committee 2010-10-13**

**Översättning fastställd av SKKs  
Standardkommitté 2011-02-09**

**FEDERATION CYNOLOGIQUE  
INTERNATIONALE (AISBL)**

## **Standard för BEDLINGTONTERRIER**

**Ursprungsland/hemland**  
Storbritannien

### **Kommentar:**

Bedlingtonterrierns ursprung är i Northumberland i norra England och särskilt då den lilla gruvstaden Bedlington. Under 1800-talets början tog smederna från Staffordshire med sig egna terrier när de flyttade till Bedlington och korsningar uppstod mellan dessa lättare terriervarianter och de lokala småväxta strävhariga terrierna. Dessa ursprungliga terrier var mycket mångsidiga till sin natur eftersom de skulle duga till allt från råttjakt, kaninjakt, grytjakt, att agera vakthund, till att kunna delta i de arrangerade hundslagsmålen. Till detta krävdes smidiga, snabba och starka hundar med ett utomordentligt bra temperament och luktsinne.

Det kom att dröja fram till 1870-talet innan man nedtecknade rasstandarderna för dessa hundar inför kommande utställningar. Att rasstandarderna, och kanske främst tolkningen av denna, har kommit att förändras mot en ädlare och mer elegant hund är givet då man ser dagens bedlingtonterrier.

Till Sverige kom bedlingtonterriern först på 1900-talet och den första svenskfödda bedlingtonterriern som registrerades i Svenska Kennelklubbens stamböcker var tiken Florrie (f. 1907). Det var emellertid först 1977 som rasen fick en egen rasklubb i Sverige, Skandinaviska Bedlingtonklubben (SKBK) som än idag är den officiella rasklubben, ansluten till Svenska Terrierklubben och Svenska Kennelklubben, SKK.

Rasen är en omtyckt sällskaps- och familjehund. Den aktivitet som främst lockar och där bedlingtonterriern nått stora framgångar är utställning. Flera hundar har nått den prestigefyllda förstaplatsen (Best in Show) på officiella utställningar.

## Användningsområde

Terrier

## FCI-klassifikation

Grupp 3, sektion 1

## Bakgrund/ändamål

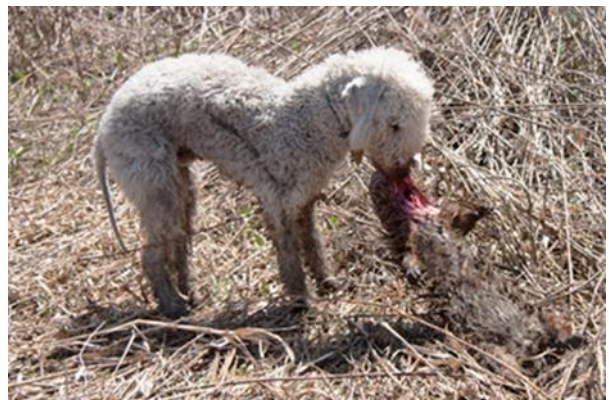
Det har hävdats att bedlingtonterrier kan skryta med en stamtavla som kan ledas längre bak än någon annan terrierras. Den var en gång i tiden känd som Rothburyterrier med ursprung från de tidigare gruvdistrikten i norra England. Berömmelsen spreds utanför ursprungsområdet och en sammanslutning för rasen bildades 1877. Rasens milda utseende till trots är temperamentet en terriers och bedlingtonterrier är tuff och fullt kapabel att värja sig även om rasen sällan söker bråk. Det är en hårdig ras och man ska inte låta luras av det ljuva lammutseendet – det är en terrier i alla bemärkelser. Rasens ursprungliga uppgift i norra England var som jakthund och då främst för jakt på kanin. Rasen är fortfarande betraktad som en sportig terrier.

## Kommentar:

Rasen har under åren, från att den första hund som benämndes bedlingtonterrier föddes 1825 i England till dagens bedlingtonterrier, ändrats ganska rejält utseendemässigt. Den var förr en hund med mycket goda bruksegenskaper och är nu en renodlad sällskapshund. Rasen var tidigare cirka 33–38 centimeter hög men är i dag vanligen runt 41 centimeter. Pälsen var kraftigare och mörkare och är nu för tiden ljusare och mjukare. Rasen har även blivit mer extrem när det gäller bakbensvinklar och rörelser.

Rasen har aldrig blivit speciellt populär utan registreringsciffrorna brukar ligga mellan 60 och 80 stycken per år. Vad det beror på vet man inte, men troligtvis tycker många att rasen har ett speciellt utseende och den kräver en hel del pälsvård.

Svenska bedlingtonterrier är av världsklass exteriört sett. Det tycker både uppfödare av rasen från andra länder och även internationella domare. Det är inte ofta som en bedlingtonterrier får "very good" i kvalitet på utställning och "good" eller "sufficient" förekommer i stort sett inte alls. Trots detta finns det vissa detaljer som förändrats under de över 100 år som rasen funnits i Sverige, ibland till det bättre och ibland till det sämre.



Fortfarande används en del bedlingtonterrier till jakt.

### **Helhetsintryck**

Bedlingtonterrier är en elegant, smidig och muskulös hund utan tecken på vare sig förfining eller grovhet.

### **Viktiga måttförhållanden**

Kroppen skall vara något längre än den är hög.

### **Uppförande/karaktär**

Rasen skall vara livlig och alert, full av självkänsla. Den är en intelligent sällskapshund med stark jaktinstinkt. Till temperamentet är bedlingtonterriern vänlig, tillgiven och värdig, aldrig skygg eller nervös. I avspändhet är den mild men full av mod om den blir upphetsad.

### **Kommentar:**

Bedlingtonterriern är ingen utpräglad terrier och kan exteriört inte jämföras med dessa. Den har ett vänligt och tilltalande temperament, är fortfarande full av djärvhet, men visar ibland en viss distans till främlingar. "The Bedlington Terrier should like a cobra, be ready to strike" – Mr Ken Bounden, England.



## Huvud

Huvudet skall vara päron- eller kilformat och uttrycket i vila är mildt och vänligt.

## Skallparti

### Skalle

Skallen skall vara smal men djup och rundad. Den skall vara täckt av en riklig, nästan vit, silkeslen hätta på hjässan.

### Stop

Stop får inte finnas, utan linjen från nackknöl till nosspets skall vara rak och obruten.

## Ansikte

### Nostryffel

Nostryffeln skall vara svart hos hundar med blåaktig päls liksom hos blåaktiga hundar med tanteckning. Den skall vara brun hos leverbruna och sandfärgade hundar. Näsborrharna skall vara stora och väl markerade.

### Nosparti

Nospartiet skall vara väl utfyllt under ögonen.

### Läppar

Läpparna skall vara stramt åtliggande och inte nedhängande.

### Käkar/tänder

Saxbett. Stora, kraftiga tänder.



**Korrekt huvud**, dock något korta öron.



**Korrekt huvud**

Tik med tydlig könsprägel, bra ansatta öron av bra storlek samt stramt halsskinn.

**Korrekt huvud**

### Kommentar:

Huvudet skall vara byggt på släta linjer där varken okben eller kinder får var framträdande. Skallen skall vara kraftfull med väl uttalad nackknöl, nospartiet, uppifrån sett, väl utfyllt och endast svagt avsmalnande mot nosen. Käkarna långa och mycket kraftiga med förnimbar haka.

Bedlingtonterrier i Sverige har långa, fina huvuden. De flesta har breda underkäkar och är väl utfyllda under ögonen samt har små, trekantiga ögon av bra färg.

Hundar med markerade okbågar dyker upp här och där, liksom hundar med för kort nosparti. Hundar med dålig utfyllnad under ögonen samt med för tunn underkäke förekommer också i mindre utsträckning. Ganska många hundar har något för mycket halsskinn.



## Ögon

Ögonen skall vara relativt små och klara. Det idealiska ögat ger intryck av att vara trekantigt. Hundar med blå pälsfärg skall ha mörka ögon, hundar som är blå med tanteeckning kan ha ljusare ögon med bärnstenston, medan leverbruna och sandfärgade hundar har ljust nötbruna ögon.

## Öron

Öronen skall vara medelstora och avlånga. De skall vara lågt ansatta och hänga flata intill kinderna. Öronen skall vara tunna och sammetslika till strukturen och täckas av kort, fint hår med behäng av vitaktigt, silkeaktigt hår på örontippen.

## Hals

Halsen skall vara lång, avsmalnande och djup närmast kroppen. Det får inte finnas någon tendens till överflödigt halsskinn. Halsen skall ha god resning upp från skuldrorna och huvudet skall bäras ganska högt.

## Kommentar:

Runda, stora ögon är inte rastypiskt men förekommer. Ögonen kan upplevas som stora om hunden har mycket mörkt pigment runt ögat, typ kajal.



**Korrekt ögonform och färg.** Blå respektive sand/leverfärgad.

## Kommentar:

Öronen får inte vara framträdande. De skall vara tunna och mjuka som skinnlappar, och i viloläge i höjd med ögat. De får inte vara så pass breda att de täcker större delen av kindpartiet, ej heller så tjocka och stela att de tenderar att stå ut i rörelse.



**Korrekt.** Väl ansatta öron av bra storlek.

**Ej korrekt.** Små öron som är allt för högt placerade.

**Korrekt längd av örat.** Örontippen skall nå mungipan.



## Kropp

Kroppen skall vara muskulös och påtagligt smidig.

### Kommentar:

Kroppen skall vara något längre än den är hög. Det finns hundar som har korta kroppar och är mer kvadratiska, vilket inte är korrekt. Även allt för högbenta hundar förekommer.

Över skuldran skall det finnas en markerad övergång mellan den välburna halsen och ryggen. Bröstkorgen skall ha sin bredd vid ryggraden, ha flata sidor och får inte vara vidare än fronten och den får inte tendera att bli spetsig. Rygglinjen högsta punkt bör ligga direkt bakom sista revbenet för att sedan i en mjuk båge rundas över länd och kors.

Svenska bedlingtonterrier har oftast bra kroppar, med korrekta, väl uppdragna buklinjer samt djupa bröstkorgar med välutvecklade revben.

Vissa hundar är för korta i förhållande till hundens höjd, proportionerna (längd till höjd) är fel och då är ländpartiet oftast för kort.



**Korrekta proportioner.**



**Ej korrekta proportioner.**

För kort i kroppen i förhållande till höjden.



**Ej korrekta proportioner.**

Något lång i kroppen och lågställd på benen.



## Rygg

Ryggen skall vara naturligt välvd över ländpartiet.

## Ländparti

Ländpartiet skall vara välvt med kurvan direkt över länden.

## Bröstkorg

Bröstkorgen skall vara djup genom hela bröstet och nå till armbågen. Den skall vara ganska bred med flata revben.

## Underlinje och buk

Den välvda länden ger en markerat uppdragen buklinje.

## Svans

Svansen skall vara medellång, tjock vid roten, avsmalnande till en spets och vara elegant böjd. Den skall vara lågt ansatt och skall aldrig bäras över ryggen.

## Kommentar:

En bedlingtonterrier skall inte ha en överdriven rygglinje, utan vara naturligt välvd över ländpartiet och med högsta punkt över sista revbenet. Det finns hundar med helt flata rygglinjer, samt hundar där högsta punkten är felplacerad, alltså framför eller ibland bakom länden. Detta är något som även ibland förstärks med felaktiga klippningar, där trimmaren placerar högsta punkten fel på hundens rygg. Det finns även hundar med allt för överdrivet karpad rygglinje, där hunden ser ut som ett upp-och-nervänt U.

## Kommentar:

En grund bröstkorg ger dåligt med utrymme för hjärta och lungor. Dock kan en för djup bröstkorg i sin tur göra att en bedlingtonterrier inte kan utföra sitt arbete som jakthund.

## Kommentar:

En del hundar bär sin svans för högt och har då oftast allt för högt ansatt svans eller för kort kors.



**Korrekt.** Blå tik som har korrekt, harmonisk över- och underlinje.



**Ej korrekt.** Sandfärgad tik med överdrivet välvd överlinje samt överdrivet uppdragen buklinje och brant kors.

## Extremiteter

### Framställ

#### Helhet

Frambenen skall vara raka och mellanrummet mellan dem skall vara bredare vid bröstet än vid tassarna.

#### Skulderblad

Skuldrorna skall vara flata och sluttande.

#### Mellanhand

Mellanhänderna skall vara långa, lätt sluttande och utan tecken till svaghet.

#### Framtassar

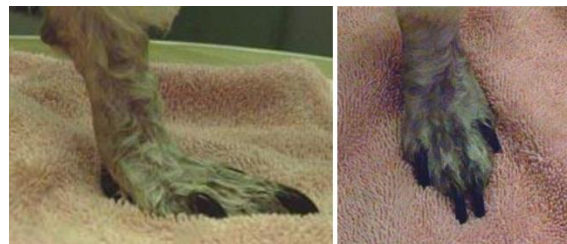
Framtassarna skall vara långa (hartass) med tjocka och väl slutna trampdynor. Trampdynorna skall vara fria från sprickor eller hornaktiga utväxter.

#### Kommentar:

Den speciella fronten är ett signum för bedlingtonterriern. Skuldran skall vara väl tillbakalagd och mellanrummet mellan frambenen bildar en triangel. Tillsammans med lätt sluttande mellanhand och hartass, ger profilen av fronten bilden av en avbruten hästsko.



Korrekt hartass.



Ej korrekt. Platt tass.



Framben i profil skall ge bilden av en avbruten hästsko.

## Bakställ

### Helhet

Bakpartiet skall vara muskulöst och måttligt långt. Bakbenen förefaller längre än frambenen.

### Knäled

Knälederna skall vara moderat vinklade.

### Has/hasled

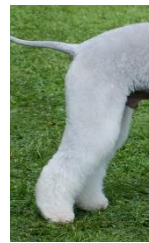
Hasorna skall vara starka och lågt ansatta, varken inåt- eller utåtvidna.

### Baktassar

Baktassarna skall vara långa (hartass) med tjocka och väl slutna trampdynor. Trampdynorna skall vara fria från sprickor eller hornaktiga utväxter.

### Kommentar:

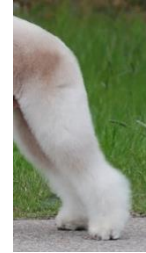
Övervinklade bakben är inte önskvärt och inte heller raka knäleder och höga hasor.



Korrekt.



**Ej korrekt.**  
Övervinklad.



**Ej korrekt.**  
För raka vinklar.

**Kommentar:** Ländens och korsets välvning fortsätter utan övergång i bakbenet, vilket får bakbenen att förefalla längre än frambenen. Korset skall vara mjukt sluttande, ej brant. Inte heller får lårbenet vara av sådan längd att underställdhet i rörelse och övervinkling blir resultatet. I och med sin välvda länd och sitt sluttande kors har bedlingtonterriern ett moderat vinklat knä men en kraftig, lågt ansatt has som ger maximalt påskjut. De flesta bedlingtonterrier i Sverige har fina hartassar och lätt sluttande mellanhänder. Många har också låga hasor.

Det förekommer felaktiga fronter. De hundarna har parallella framben och saknar den rastypiska "bedlingtonterrierfronten" (bredare vid bröstet än vid tassarna). En bedlingtonterrier med en korrekt front rör sig oftast väl.

### **Ej korrekt.**

Spruckna trampdynor, så kallade corny feet eller cracked pads förekom i rasen för

många år sedan. Många domare kontrollerar därför fortfarande tassar och trampdynor.



## Rörelser

Bedlingtonterrier kan galoppa i hög hastighet och skall även ge intryck av att kunna göra det. Rörelserna är mycket karakteristiska: ganska kort steg, lätta och spänstiga vid lägre hastighet och svagt rullande när hunden når full fart.

## Kommentar:

I galopp använder bedlingtonterriern hela sin kropp vilket kräver en mycket stark ländrygg som springfjäder. I samlat trav är steget fjädrande och ger intryck av fördröjning för att i utsträckt trav bli vägvinnande och pendlande vilket ger intryck av att hunden flyter fram över underlaget. Bedlingtonterrierns framben spårar längs en linje medan bakbenen rör sig helt parallellt. Flertalet av dagens bedlingtonterrier rör sig bra från sidan. En del bedlingtonterrier rör sig med icke rastypiska och då alltför långa steg. Det ser säkert showigt ut och uppskattas på utställningar, men det är inte rastypiskt.

En del hundar är trånga eller kohasiga bak, men det finns även hundar som är för breda bak och rör sig "ryckigt". Det är tyvärr inte många bedlingtonterrier som kommer in i det rastypiska rullandet som rasstandarden föreskriver. Det finns även hundar med för korta steg, hundar som inte kan ta ut sina bakbensrörelser. Det finns hundar som rör sig dåligt i fronten, slänger med frambenen och spårar inte på linje. Hackney-rörelser förekommer också.







**Korreakta rörelser.** Denna championetik är först fotograferad i en fullpälсад utställningsfrisyr och sedan nedrakad. Observera hur hunden förlänger sin kropp när hon börjar trava. Frambenen rör sig mot mitten av en osynlig linje och behåller den karaktäristiska V-formade fronten även i rörelse. Parallella rörelser bak.



**Ej korrekta rörelser.** Observera de raka bakkensvinklarna, att hunden vrider ut knäet, är kohasig och "tåar ut" fram. Hunden saknar driv i bakstället.



**Ej korrekta rörelser.** Observera den kvadratiska helheten, hunden rör sig med för kort steg fram, breda rörelser både fram och bak. Baktassarna korsar framtassarna.

Observera att hundarna på bilderna ovan är fotograferade i USA och därför klippta i amerikansk frisyr med päls kvar i nacken.

## Päls

### Pälsstruktur

Pälsen är mycket karakteristisk. Den skall vara tjock, till sin struktur påminner pälsen om flossat lin. Den skall stå väl ut från huden och får inte vara sträv. Den skall ha en påtaglig tendens att tvinna sig, speciellt på huvudet och i ansiktet.

### Färg

Blå, leverbrun eller sandfärgad med eller utan tanteckning. Mörkare pälsfärg föredras.

### Kommentar:

Pälsen skall vara en tät blandning av mjuka och hårda hår som ger stor spänst och vid beröring en klar känsla av motstånd. Den får aldrig vara mjuk eller len eller ge känsla av bomull. Pälsen får heller inte vara lockig utan tydligt sno sig i topparna. Pälsens färg hänger starkt samman med hudens pigmentering och pälsens struktur. En bedlingtonterrier utan hudpigment och vit, ullig päls får aldrig accepteras, men däremot uppskattas en ljus, näst intill vit hätta.

Acceptabelt är vitt bröst, även om det inte står något om det i rasstandard. Dessa vita tecken på bröst och tassar, syns oftast inte när hunden är vuxen. Acceptabelt är också mörka märken efter ärr.

Det förekommer hundar med för tjocka pälsar. Allt för många ljusa och mjuka pälsar finns på dagens bedlingtonterrier, vissa saknar även de hårdare stickelhåren.

### Kommentar:

En bedlingtonterrier skiftar färg efter årstid och från valp till vuxen. En vuxen hund skall inte ha en mörk hätta, huvudet ska vara ljusare än kroppen.



Sandfärgad



Blå



Leverfärgad med tantecken



Blå med tantecken



# Bedlingtonterrierns färger

Exempel på hur rasens färg skiftar efter årstid och från valp till vuxen.



Korrekt sandfärgad.



Korrekt blå.

Bedlingtonterriern skiftar i färg hela sitt liv. Den är som mörkast vid födseln och ljusnar sedan med åldern. En bedlingtonterrier är som ljusast runt ca 1 års ålder för att sedan mörkna något igen, och sedan skifta i färg under hela sitt liv. Tikar blir ofta mycket mörka i färgen i samband med löp.

## **Storlek/vikt**

### **Mankhöjd**

Omkring 41 cm

En lätt variation nedåt för tikar och uppåt för hanhundar är tillåten.

### **Vikt**

8 - 10 kg

### **Fel**

Varje avvikelse från standarden är fel och skall bedömas i förhållande till graden av avvikelse och dess påverkan på hundens hälsa och välbefinnande.

### **Diskvalificerande fel**

- Aggressiv eller extremt skygg.
- Hund som tydligt visar fysiska eller beteendemässiga abnormiteter skall diskvalificeras.

### **Nota bene**

Endast funktionellt och kliniskt friska hundar med rastypisk konstruktion skall användas till avel.

### **Testiklar**

Hos hanhundar måste båda testiklarna vara fullt utvecklade och normalt belägna i pungen.

### **Kommentar:**

En hanhund bör aldrig vara under 41 cm likväl som en tik aldrig bör vara över, vilket har betydelse för könsprägel.



Hanhund och tik med tydlig könsprägel.



## Rasspecifika avelsstrategier – exteriör och mentalitet

### Nuläge

Bedlingtonterriern i Sverige har under många år främst avlats för utställning och sällskap. Idag är våra bedlingtonterriers av världsklass exteriört sett.

Rasen är inte upptagen i listan "Särskilda Rasspecifika Domaranvisningar".

### Mål och strategier

#### Långsiktiga mål

Vi skall bibehålla det goda ryktet om kvalitet som den svenska bedlingtonterriern har i Sverige, både vad avser exteriör som mentalitet. Den svenska bedlingtonterriern skall fortsatt vara en väl fungerande sällskapshund med ett jämnt och tilltalande temperament.

#### Strategier

- Som uppfödare skall vi inte göra avkall på en god exteriör, men även väga in bra mentalitet, hälsa och genetisk variation i avelsarbetet.
- Vi skall fortsätta att uppmuntra ägare och uppfödare att genomföra BPH-tester, framför allt med de bedlingtonterrier som ska gå i avel.
- Fortsätta att diskutera exteriör och avvikelser från rasstandarden vid våra uppfödar- och medlemsmöten.



Bedlingtonterriern "Geordie" och dandie  
dinmont terriern "Doctor", avbildade år 1881.

# Anteckningar

---



---

---

---

---

---

---

---

---

---

---

---

---

---

---

---

---

---

---

---

---

---

---

---

---

---

---

---

---

---

---

---

---

---

---

---

---



# Domarkompendium för bedlingtonterrier

---



## **Skandinaviska Bedlingtonklubben 2019**

Domarkompendiet är sammanställt av Lena Lidsell, Ninna Odehag och Eva Byberg till Svenska Terrierklubbens domarkonferens 2020. Layout av Ninna Odehag.

Detta kompendium får användas fritt av SvTeK samt SKK.  
Alla fotografers medgivande finns beträffande publicering.

### **Tack till alla som bidragit med foton:**

Patricia Eriksson, Ninna Odehag, Agneta Odehag, Elisabet Hovberg,  
Peter Fast, Richard Reynolds, Elena Pykhtar, Lena Lidsell,  
Linda Miller Freeman, Saija Reiman-Walldén

