



Rasspecifik avelsstrategi RAS för **Engelsk bulldogg**



Innehåll

Inledning	4
Generellt om rasen	5
Rasens historia, bakgrund och utveckling	5
Övergripande avelsmål för rasen	8
Rasens population/avelsstruktur	9
Nulägesbeskrivning.....	9
Populationsstorlek, registreringsciffror inklusive import	9
Genomsnittlig kullstorlek	10
Inavelstrend (inavelsökning), fördelning parningar	10
Könsfördelning avelsdjur	10
Användning av avelsdjur, ålder första valpkull, avkommor per avelsdjur, barnbarn	11
Mål.....	13
Kortsiktiga och långsiktiga mål	13
Strategier	13
Prioriteringar och strategier för att nå målen	13
Hälsa	15
Nulägesbeskrivning.....	15
Generell beskrivning av helhetsituationen i rasen	15
Förekomst av hälsoproblem, sjukdomar och/eller defekter	16
Mål.....	19
Beskrivning av kortsiktiga och långsiktiga mål	19
Strategier och prioriteringar för att nå målen.....	20
Mentalitet.....	24
Nulägesbeskrivning.....	24
MH	24
BPH	24
Övrigt	24
Mål.....	24
Beskrivning av kortsiktiga och långsiktiga mål	24



Strategier	24
Prioriteringar och strategier för att nå målen	24
Exteriör	25
Nulägesbeskrivning.....	25
Exteriörbedömning.....	25
Exteriöra överdrifter	26
Mål.....	27
Beskrivning av kortsiktiga och långsiktiga mål	27
Strategier	28
Strategier och prioriteringar för uppfödare	28
Summering (sammanfattning).....	29
Källhänvisningar.....	31
Bilaga 1 – Aktuell standard för engelsk bulldogg	32
Bilaga 2 – The Philo-Kuon description of a Bulldog.....	37
Bilaga 3 - Jacob Lamphier´s ”Properties and Points”	39
Bilaga 4 – Hälsöenkäter	40
Bilaga 5 – Försäkringsstatistik	41
Bilaga 7 – Bedömning av hundars andningsbesvär i utställningsringen (utdrag ur SRD, appendix 2, 2014)	44
Bilaga 8 – Ögonproblem (utdrag ur SRD, appendix 3, 2014)	45



Inledning

Engelsk bulldogg är en ras med gamla anor som gjort sig känd för sitt särpräglade utseende och sin fascinerande personlighet. Men det är också en ras som under lång tid tampats med ett flertal allvarliga hälsoproblem. Rasen lyfts ofta fram i diskussioner kring osund hundavel och på senare tid har samhälle och myndigheter, både i Sverige och utomlands, riktat allt större negativ uppmärksamhet mot rasen. Rasen befinner sig i en mycket allvarlig situation där vi måste vidta omfattande åtgärder om vi ska få fortsatt förtroende att förvalta bulldoggsaveln i Sverige.

Denna rasspecifika avelsstrategi (RAS) speglar den rådande situationen och beskriver de hälsoproblem som måste hanteras nu och under de kommande åren. Positivt är att andelen äldre individer ökar och många Engelska bulldoggar blir både 12 och 13 år gamla. Rasen visar inga tecken på ärftliga ögonsjukdomar som t.ex. PRA och katarakt, inte heller sjukdomar som RD (njurar) eller allvarlig leversjukdom. Rasen har också en mycket god mentalitet. I dokumentet finns historik, fakta och statistik samt konkreta avelsråd och rekommendationer.

Generellt om rasen

Rasens historia, bakgrund och utveckling

Var den engelska bulldoggens förfäder har sitt ursprung, därom tvistar de lärde! Tveklöst är hundtypen mycket gammal men med bestämdhet kan inget sägas om dess ålder och ursprung. En teori säger att hundtypen kom till England redan 800 f. Kr dit den skall ha förts av feniciska köpmän, en annan att den kom med romarna.

Det vi vet är att hundar av bulldoggstyp till en början användes av slaktare för att "möra köttet". Det var en vedertagen tro att ett kött djur blev mörare om djuret fick slåss för sitt liv före slakt. Bulldoggen hjälpte också till att hålla djuret vid själva slakten. Uppgifter visar att denna slaktarhund användes så tidigt som i början av 1200-talet. Då kallades den vid olika namn såsom Bondog, Bandog och Butchers Dog. Slaktarens hund var inte bara en blodtörstig best utan tillbringade oftast sin lediga tid i sällskap med slaktarens barn. Redan då beskrevs hundtypen som varande ett under av godmodig vänlighet.

Under 1400-talet användes hundar av denna typ till något som kallades Bull Running och därifrån var inte steget långt till tjur- och björnhets och kamper med andra hundar. Tjurkamperna fick ett ordentligt uppsving på 1500-talet då dessa besöktes av kungligheter som Henrik VIII och Elisabeth I och deras hov. Den kungliga eran nådde sin kulmen under James I regeringstid, han utsåg "sporten" till en av de förnämsta. Björn- och tjurhets blev hans favoritsport och som sådan åtnjöt dessa blodiga tillställningar kungligt beskydd. När den mer förfinade och känslige Charles I tillträdde tronen blev detta brutala nöje omodernt, det ansågs inte längre vara ett värdigt nöje och återgick därmed till att vara en sysselsättning för allmogen. Varje by hade sin egen tjurring eller arena, vissa finns bevarade än idag t ex i Birmingham. Det pågick diskussioner om att försöka stoppa "sporten" ända upp på parlamentsnivå men de som förespråkade ett stopp ansågs som veklingar och vann inget större gehör.

Först år 1785 togs beslutet att förklara tjur- och björnhets olaglig i England. Då gick man över till hundkamper och dessa fortgick fram till år 1835 då även dessa förbjöds. Åren som följde var kritiska för hundtypen, den hade inget egentligt arbetsområde längre. Tack vare hängivna uppfödare som lade tyngdpunkten på det viktigaste hos en sällskapshund, det godmodiga temperamentet, finns rasen bevarad till idag.

Den hundtyp som utgjorde grunden för dagens engelska bulldogg var ändamålsenligt byggd för sin ursprungliga uppgift; varje del av dess anatomi skapades genom selektiv avel för sitt speciella jobb. Man ansåg att en hund avsedd för en sport som tjurhetsning skulle vara låg för att kunna krypa under motståndarens horn. Det tyngre och muskulösa frampartiet skulle vara starkt nog att dra tjurens huvud neråt samtidigt som den smalare och lättare men mycket starka bakdelen, med sin smidighet och

rörlighet skulle parera tjurens skakningar och ruskande av sitt huvud. Därför den karaktäristiskt päronformade kroppen.



Med sin brutala historia i bagaget klev så bulldoggen in i rampljuset i utställningsringen, detta skedde första gången år 1860. År 1873 erkände the Kennel Club engelsk bulldogg som självständig ras och 1875 bildades The Bulldog Club. Samma år den 14 och 15 juni hölls den allra första av The Bulldog Club's årliga utställningar.

På den första utställningen, arrangerad av den engelska rasklubben 1875, deltog ca 75 bulldoggar. Vann gjorde den redan då berömde Crib, som gick obesegrad genom hela sin utställningskarriär. Han ansågs som sin tids näst intill perfekta bulldogg. I bevarade utställningskataloger från 1890-talet kan man utläsa att alla bulldoggar med då känd stamtavla hade Crib's blod i sina ådror.

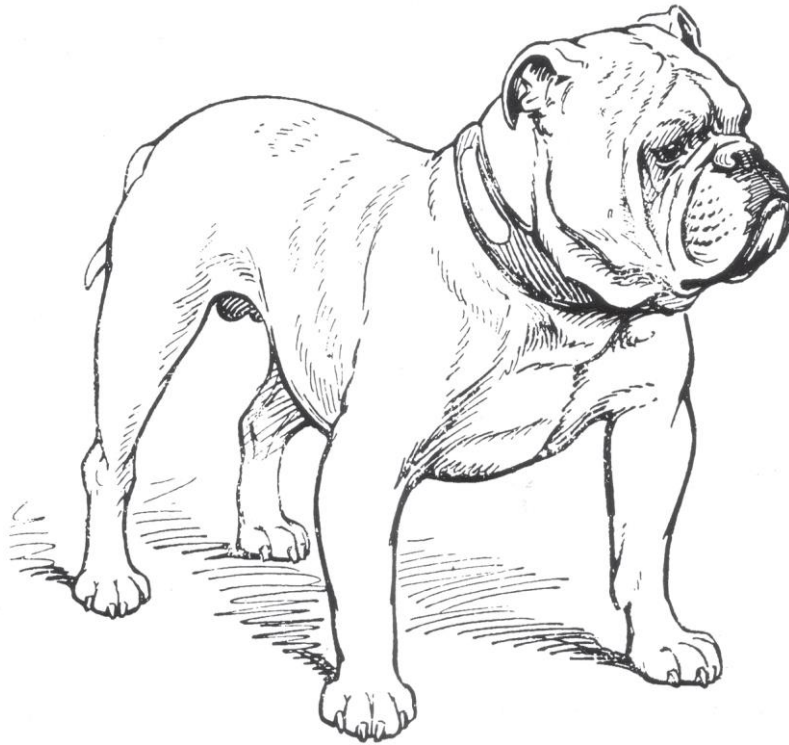
Från fyra kullar med Crib som fader, byggdes den moderna bulldoggens olika blodslinjer upp. Den första kullen född 17 september 1878, bestod av 5 valpar och tiken hette Rose. De andra tikarna som räknas till anmödrarna hette Meg, Miss Smiff och Kit.

Redan år 1864 hade en grupp entusiaster samlats i London och bildat en förening. Föreningen i sig blev kortvarig men lämnade ett stort värde efter sig: den första

bulldoggstandarden. Den skrevs 1865 av Mr Wickens, kallas Philo Kuon och utgör grunden för den standard enligt vilken rasen bedöms än idag. Se bilaga 1 och 2.

Men även om det är Philo Kuon-standard som antogs som den officiella standarden, fanns det redan tidigare ett dokument som beskrev rasen, författad av Jacob Lamphiere, se bilaga 3. Ja, den moderna Engelska Bulldoggen bär många spår av sitt förflutna i både kropp och själ. Det mod som krävdes av den tidiga bulldoggen möter vi varje dag i vår ras. Dess unika konstruktion kan vi fortfarande se, även om den genom åren har förändrats och blivit mer extrem än hos de hundar som arbetade som slaktarens hjälpredor eller som tjurhetsningshundar.

I Sverige har rasen funnits sedan 1880-talet.



Den perfekta Bulldoggen, ritad av J. Hay Hutchinson 1908

Övergripande avelsmål för rasen

Engelsk bulldogg har under lång tid tampats med ett flertal hälsoproblem. Rasen är sannolikt inte sjukare nu än tidigare men lyfts allt oftare fram i diskussioner kring osund hundavel. Samhälle och myndigheter har signalerat att man ser allvarligt på avel med djur som nedärver exempelvis andningsproblem och förlossningsproblem. Det är även tveksamt om bulldoggsaveln i sin nuvarande form i alla delar är förenlig med SKKs regelverk. För att markant förbättra hälsostatusen i populationen och skapa förutsättningar för att engelsk bulldogg ska accepteras i samhället även i framtiden krävs nu krafttag.

Rasens hälsoproblematik är ovanlig så till vida att de flesta hälsoproblem som förekommer är tydligt kopplade till rasens särpräglade exteriör. Exteriören, som är rasens adelsmärke, är alltså också dess största källa till bekymmer. För att komma till rätta med problemen har vi nu nått en punkt när exteriört extrema individer skall undvikas i avelsarbetet. Fokus måste sättas på sunda hundar med sundhet i exteriören.

Förbättrad hälsa har följaktligen högsta prioritet i avelsarbetet de kommande generationerna. Inom området hälsa är obesvärad andning den högst prioriterade egenskapen.

Konkret innebär detta bland annat att de kommande årens avelsarbete ska fokusera på förutsättningarna för en obesvärad andning och temperaturreglering. Bland annat genom att avelsdjuren väljs bland de hundar som med marginal uppfyller standardens minimimått avseende nosryggens/överkäkens längd. Hundar som uppvisar, eller har opererats för, andningsproblem av något slag får inte användas i avel. Detta för att andelen hundar som har problem kopplade till andning och temperaturreglering ska minska betydligt. Ett hälsointyg bör införas, där vuxna individers hälsostatus utgör underlag för en bedömning av djurets lämplighet att gå i avel.

Fokus på obesvärad andning i avelsarbetet får självfallet inte medföra att andra allvarliga hälsoproblem ignoreras.

Lyckas vi tillsammans styra avelsarbetet så att en märkbar förbättring av andningsförmågan märks i kommande utvärderingar, utan att någon försämring sker av andra hälsoproblem, finns goda möjligheter att vi kan få ett fortsatt förtroende att äga, föda upp och förvalta denna fantastiska ras för framtiden!

Rasens population/avelsstruktur

Nulägesbeskrivning

Populationsstorlek, registreringssiffror inklusive importer

Sverige

Antal reg/år	2008	2009	2010	2011	2012	2013
Tikar (varav importer)	81 (13)	86 (18)	80 (16)	90 (13)	138 (43)	88 (20)
Hanar (varav importer)	70 (12)	84 (16)	77 (18)	97 (17)	103 (14)	86 (23)
Totalt	151 (25)	170 (34)	157 (34)	187 (30)	241 (57)	174 (43)

Importen står för en betydande andel, ca 20 %, av de årliga registreringarna. De senaste åren kan man se att import av hundar främst sker från Öststatsländerna och de länder som särskilt utmärker sig som importländer de senaste åren är Tjeckien och Ungern.

Övriga världen

Totalt antal registrerade engelska bulldoggar (importerade hundar inom parentes).

Totalt i världen:

Årligen registreras ca 44 000 engelska bulldoggar i världen och rasen är därmed den 12:e vanligaste hundrasen i världen.

Den engelska bulldoggen är med andra ord en numerärt stor ras utan uppenbar risk för brist på genetisk variation vilket innebär att det, under förutsättning att avelsmaterialet används klokt, inte finns anledning att oroa sig för den genetiska mångfalden i dagsläget.

Finland:

	2008	2009	2010	2011	2012	2013
Totalt	226 (46)	188 (58)	293 (48)	273 (49)	209 (34)	212 (23)

Norge:

	2008	2009	2010	2011	2012	2013
Totalt	120 (23)	131 (25)	129 (5)	128 (16)	143 (21)	194 (118)

Danmark (2013):

162 (24)

England (2013):

5 769

Genomsnittlig kullstorlek

	2008	2009	2010	2011	2012	2013
Storlek:	4,1	4,3	4,1	4,4	4,1	3,9
Antal kullar:	26	32	28	40	41	35

Kullgenomsnittet (antal registrerade valpar per kull) ligger stadigt runt 4 valpar/kull men man kan misstänka att antalet valpar som föds är högre eftersom mörkertalet, dvs valpar som är dödfödda och valpar som dör innan registrering inte finns med i denna statistik.

Inavelstrend (inavelsökning), fördelning parningar

Genomsnittlig inavelsgrad:

2008	2009	2010	2011	2012	2013
3,6%	0,6%	1,6%	0,8%	0,4%	1%

Målet att den genomsnittliga inavelgraden bör ligga under 2,5 procent är uppnått

Eftersom 2008 utmärker sig som ett "toppår" har vi valt att titta lite närmare på 2008. Det finns just detta år ett fåtal kullar som "drar upp" inavelsgraden. Medianen - inavelsgrad år 2008 är 0,2 %

Det syns en tydlig trend och ett medvetet avelsarbete hos de svenska uppfödarna under de senaste åren att arbeta för och välja kombinationer som ger en så låg inavelsgrad som möjligt utifrån det avelsmaterial respektive uppfödare har tillgång till.

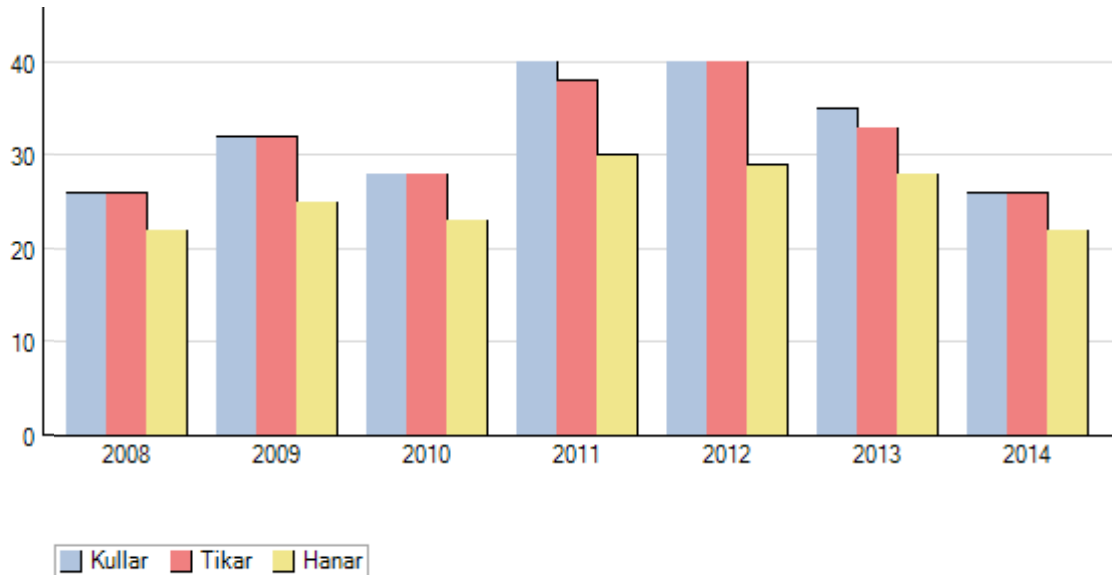
Könsfördelning avelsdjur

	2008	2009	2010	2011	2012	2013
Tikar	26	32	28	38	41	33
Hanar	22	25	23	30	30	28

Åren 2008, 2009, 2010 och 2012 fick ingen tik mer än 1 kull/år

Åren 2011 och 2013 var det 2 tikar som fick 2 kullar vardera.

Tikar: De flesta registrerar max 2 kullar, enstaka har 3 kullar. Detta beror förmodligen på att kejsarsnitt är vanligt och att det inte är tillåtet att göra fler än 2 snitt på en tik.



Antalet hanar i avel har de senaste åren varit ganska jämt fördelat med antal tikar, väldigt få hanar har fler avkommor än de SKEB rekommenderar = max 35

Användning av avelsdjur, ålder första valpkull, avkommor per avelsdjur, barnbarn

Ålder vid första valpkull:

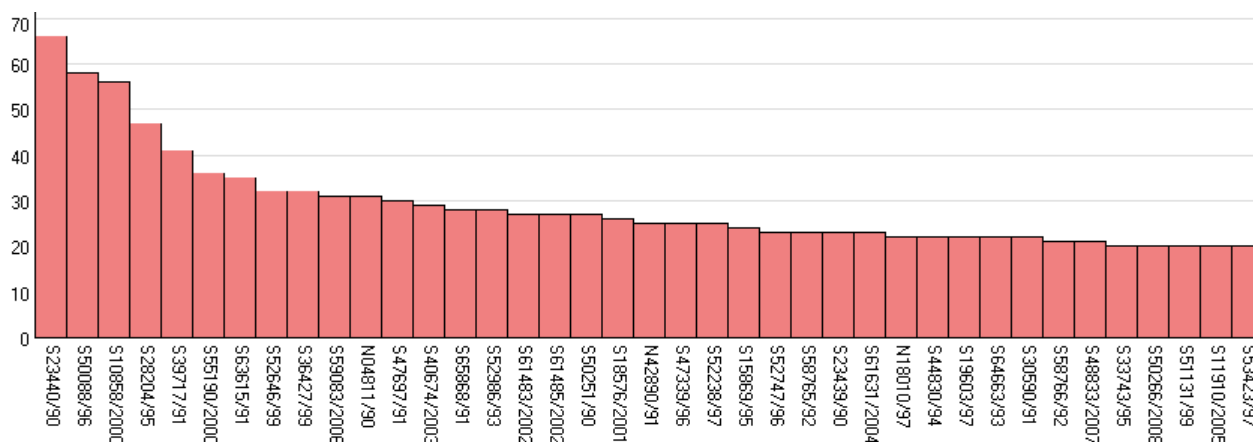
De senaste åren är ca 70 % av tikarna och hanarna mellan 2 – 3 år vid avelsdebut och 90 % är mellan 2 – 6 år.

Ytterst sällan används yngre hanar (13 – 18 månader) i avel och ännu mer sällan används äldre hanar dvs hanar 7 år och äldre i avel.

Tikar 13 – 18 månader går sällan i avel, två tikar 2008, en tik 2011 och en tik 2012.

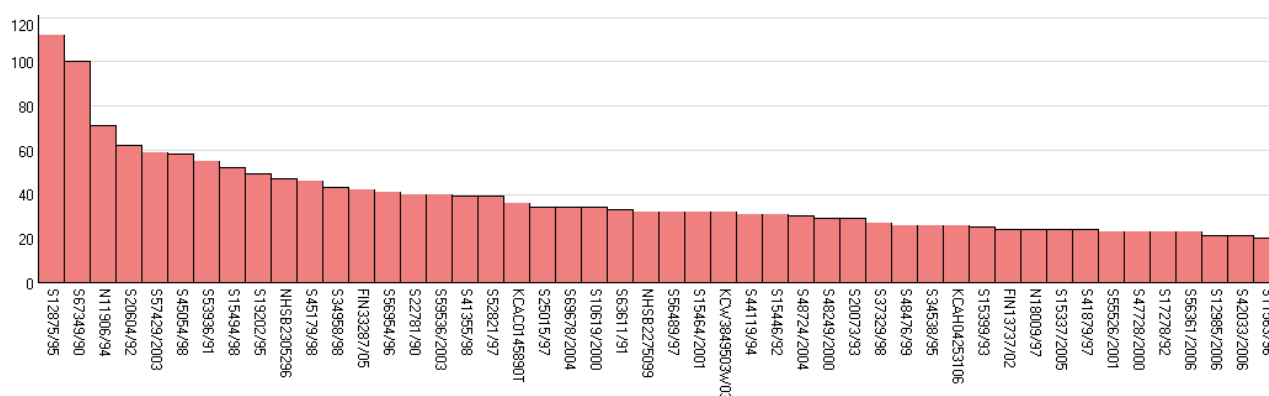
Det är inte förenligt med SKEB:s avelsregler och SKK:s grundregler eller gällande lagstiftning att para en tik som är under 18 månader gammal.

Tikar med fler än 20 barnbarn, 39 hundar



Här kan man se att det finns två tikar, kullsysstrar, med 50-60 barnbarn. Dock påverkar dessa inte aveln i någon större utsträckning i dagsläget eftersom majoriteten av barnbarnen inte använts vidare i avel.

Hanar med fler än 20 barnbarn, 48 hundar



De hanhundar som har riktigt många barnbarn tillhör historien och påverkar inte dagens avel i någon större utsträckning. Tittar man överlag så har de flesta hanhundar 20 – 35 barnbarn. Även här ligger antalet barnbarn inom ramen för vad en hanhund "får" lämna. Inte heller kan man se att hel- eller halvsyskon är överrepresenterade och påverkar aveln idag.

Mål

Kortsiktiga och långsiktiga mål

Genetisk variation är nödvändig för att rasen ska kunna motstå sjukdomar och leva upp till avelspolicyns ambitioner om en tryggad framtid.

Den genomsnittliga inavelsökningen för rasen bör ligga under 2,5 % beräknat på 5 led/generationer.

Den genomsnittliga inavelsgraden för år 2013 var 1,0 %. Det är viktigt att bibehålla en låg inavelsgrad. Notera att inavelsgraden i vissa fall, framför allt för importerade djur, kan vara underskattad på grund av ofullständig information om härstamning.

Användningen av äldre hanar bör öka (mer om detta under kapitlet hälsa).

Användandet av importerade djur i aveln bör följas upp för att säkerställa att dessa importer påverkar aveln i önskvärd riktning i fråga om i första hand hälsostatus.

Strategier

Prioriteringar och strategier för att nå målen

Tik får ej paras före 20 månaders ålder. Genomgår hon 2 kejsarsnitt skall hon tas ur avel enligt SKK:s grundregler.

För att även fortsättningsvis uppfylla målet med en låg inavelsgrad måste användandet av varje enskild hanhund begränsas. En hanhund skall därför under sin livstid inte vara far till fler än 45 valpar (förutsatt den numerär rasen har idag).

Uppfödare och hanhundsägare bör vara mycket restriktiva med användande av hel- eller halvsyskon till en för aveln "fullanvänd" hanhund. Brev skickas till ägare av hanhund som det registrerats 40 valpar efter för att denne ska uppmärksammas på "fullanvändningen".

Uppmana till att använda äldre hanar än idag, skjuta upp avelsdebuten och/eller vänta längre med att använda hanen igen (mer om detta under kapitlet hälsa).

Närmare släktskapsparningar än kusinparningar (motsvarande max. 6,25 % inavelsgrad) rekommenderas ej.

Den relativt höga andelen importer har en potentiellt gynnsam effekt på den genetiska variationen (förutsatt att dessa importer är mindre besläktade med den svenska



populationen). Det är dock viktigt att importen av avelsdjur inte får negativa effekter på andra avelsmål t ex rasens hälsostatus och/eller exteriör. Importerade avelsdjur bör därför noggrant utvärderas med avseende på god hälsa och sund exteriör.

Hälsa

Engelsk bulldogg har på senare tid fått mycket negativ uppmärksamhet kring rasens hälsa. Tyvärr visar tillgänglig statistik att alltför många bulldoggar lider av ett eller flera hälsoproblem och att detta förhållande inte förbättrats under det senaste decenniet trots uppmärksamheten på detta i såväl hälsoenkäter som försäkringsstatistik. Hälsoproblemen är i mycket stor utsträckning kopplade till rasens särpräglade exteriör.

Att komma till rätta med hälsoproblemen är för närvarande något som uppfödarna måste prioritera mycket högt. Detta eftersom en markant förbättrad hälsa är en förutsättning för att rasen framgent ska accepteras av samhälle och myndigheter.

År 2013 inleddes ett projekt för att förbättra bulldoggarnas hälsa (fortsättningsvis kallat hälsoprojektet). Projektet initierades av SKK/AK och i projektgruppen har representanter för SKK, SKEB och SLU deltagit.

Nulägesbeskrivning

Generell beskrivning av helhetsituationen i rasen

Inom ramen för hälsoprojektet sammanställde SKEB med hjälp av SLU och SKK under 2013 tillgänglig information om rasens hälsa. Underlaget till sammanställningen har utgjorts av försäkringsstatistik från fem försäkringsbolag (se bilaga 5), en hälsoenkät som skickades till alla som registrerats som ägare av engelsk bulldogg född 2000 - 2011 samt uppfödarenkäter som skickades till alla som registrerat en valpkull mellan åren 2011 – 2013 (se bilaga 4). Underlaget presenteras mer i detalj i en bilaga till denna RAS. Som jämförelse användes också resultat från de hälsoenkäter som genomfördes 2000 och 2005.

Ingen av de källor som använts (statistik från försäkringsbolag respektive hälsoenkät) ger enskilt en fullständig bild av hälsoläget, de siffror som anges ska alltså bedömas mot denna bakgrund. Sammantaget utgör undersökningarna dock ett mycket gott underlag för att avgöra i vilken storleksordning de olika problem som drabbar rasen ligger.

Sammanställningen av hälsoläget visar att rasen har en kort genomsnittlig livslängd (ca 6,5 år) men positivt är att andelen individer som når en ålder över 12 år ökar (enligt rapporter från hundägare publicerade i klubbtidningen Bulletinen). Rasen är kraftigt överrepresenterad avseende ett antal hälsoproblem som är kopplade till rasens karakteristiska utseende. Nedan diskuteras de diagnoser som utkristalliserat sig som särskilt viktiga att hantera.

Förekomst av hälsoproblem, sjukdomar och/eller defekter

Andning

Att kunna andas är livsnödvändigt. Andningsapparaten är även central för hundens möjlighet att reglera sin temperatur. Andningsproblem misstänks också utgöra en del av bakgrunden till de förlossningsproblem som förekommer i rasen. En dåligt fungerande eller underdimensionerad andningsapparat påverkar med andra ord så väl hundens överlevnad som dess välfärd, ofta på flera olika sätt.

Enligt den hälsoenkät som utfördes 2013 (se bilaga 4) hade ca 67 % av de hundar vars ägare svarade på enkäten någon form av andningsproblem. Ungefär var tionde engelsk bulldogg (ca 11 %) har enligt enkäten någon gång uppsökt veterinär på grund av andningsproblem. Även av försäkringsstatistiken framgår att bulldoggen är överrepresenterad med avseende på andningsproblem. På ett internationellt plan finns också stöd för att andningsproblem är utbredd inom rasen.

Andningsproblem kan uppstå av flera olika orsaker, var för sig eller i kombination. Bland annat är det överkäken/nosryggens längd och anatomi samt mjuka gommen och luftstrupens utformning som påverkar funktionen. Alla orsaker är dock kopplade till rasens mycket korta överkäke och hoptryckta huvudform, så kallad brakycefali. Anatomin hos en brakycefal hund reducerar luftflödet och ger ett ökat motstånd vid in- och utandning. Eftersom hundar inte svettas via huden utan kyler sig genom ytliga blodkärl i nosen har de extra svårt att reglera kroppstemperaturen vid värme och stress.

Med bakgrund i den allvarliga påverkan som andningsproblem har för hundarnas välfärd och överlevnad, samt det stora antal hundar som uppges ha någon form av andningsproblem bedöms detta vara det hälsoproblem som är allra viktigast att snabbt komma till rätta med.

Andningsproblematiken har uppmärksammats även i tidigare hälsoenkäter och tyvärr kan ingen förbättring av problemet ses i 2013 års enkät. Under föregående RAS-period initierades, med stöd från SKK, ett andningsprojekt på SLU där man röntgade luftstrupen på ett stort antal bulldoggar. Syftet med projektet var att efter utländska förebilder ta fram en screeningmetod för att avgöra förekomsten och graden av andningsproblem relaterade till luftstrupens bredd. Tyvärr visade försöken att metoden inte var tillförlitlig (sambandet mellan luftstrupens bredd och andningssvårigheter var för svagt för att metoden skulle fungera tillfredställande i avelsurvalet) varför projektet lades ned.

Senare tids forskning visar att överkäken/nosryggen har stor inverkan på andningsproblematik hos brakycefala raser. I dagsläget är överkäks/nosryggslängden hos engelsk bulldogg så kort att många av de hundar som befinner sig på "den kortare

sidan” har så korta överkäkar att de strukturer som krävs för andning och temperaturreglering helt enkelt inte ryms.

En väg att markant minska förekomsten av andningsproblem hos engelsk bulldogg är att i avelsurval premiera hundar med tillräckligt lång överkäke och nosrygg och att hundar med extremt kort överkäke/nosrygg inte alls används till avel.

Det är också viktigt att använda avelsdjur med djup välvd bröstorg med tillräcklig längd på halsen. Detta är en del av rasens särpräglade exteriör och som också ger utrymme för lungor, hjärta och därmed en bättre andningsfunktion.

Förlossningsproblem (dystoki)

Andelen förlossningar som sker med kejsarsnitt vet vi sedan tidigare är hög inom rasen. Det framgår också av den senaste hälsoenkäten att ca 70 % av de tikar som valpat drabbats av någon form av förlossningsproblem och att närmare 66 % har förlöst med kejsarsnitt. Genomsnittet för dystoki hos svenska tikar av alla raser ligger mellan 5-16% (Bergström et al., 2006; Linde Forsberg, 2010).

Anledningen till att förlossningskomplikationer är så vanliga hos engelsk bulldogg och andra brakycefala raser är inte utredd. Problem med syresättningen under förlossningen kan vara en orsak till att livmodern inte orkar dra ihop sig tillräckligt för att framföda valparna. En annan orsak som diskuteras är valparnas relativt breda axelparti (Eneroth et al., 1999, Linde Forsberg, 2010). Eftersom värksvaghet är den vanligaste orsaken till dystoki hos alla raser finns det sannolikt också en genetisk bakgrund förutom hundens anatomi.

Den stora andelen förlossningskomplikationer som rasen uppvisar i dagsläget strider mot djurskyddslagen där det framgår att avel som kan medföra lidande för djuret är förbjudet.

Rörelseapparaten

Problem i rörelseapparaten är vanligt förekommande i rasen. Enligt den senaste hälsoenkäten är närmare var tredje hund, eller ca 30 %, drabbad av någon form av problem i skelett och/eller leder. Denna nivå är relativt konstant jämfört med motsvarande siffror i tidigare hälsoenkäter.

Bland problemen i rörelseapparaten är ospecificerade hältor, knäledsskador och stelhet de vanligaste diagnoserna. Den vanligaste förekommande mer specificerade diagnosen genom åren är korsbandsskador som tyvärr tenderar att bli vanligare. Här bör man bland annat vara uppmärksam på att avelsdjuren har goda vinklar i bakstället.

Höftledsdysplasi (HD) är, bedömt vid rutinmässig screening både i Sverige och utomlands, vanligt förekommande inom rasen. Sedan hälsoprogrammet för HD

avslutades 2006-01-01 till förmån för en nödvändig prioritering av andningsproblematiken har få hundar röntgats varför det är svårt att uttala sig närmare om förekomsten i dag. Andelen hundar med kliniska problem av HD är i dagsläget ännu svårare att bedöma.

Hud

Hudbesvär av olika slag kan bli ett livslångt och besvärligt problem och lidande. Så väl försäkringsstatistiken som den senaste hälsoenkäten visar att hudproblem är vanligt förekommande i rasen. Enligt hälsoenkäten har ca 45 % sökt veterinärvård för någon form av hudproblem. Enligt enkäten och försäkringsstatistiken förekommer allt från akuta fukteksem till kroniska hud-, tass- och öronproblem i form av allergiska reaktioner, ospecifik klåda, hudinfektioner, demodex och hudveckseksem.

De hudproblem som förekommer hos engelsk bulldogg har i stor utsträckning en ärftlig bakgrund varför det är av mycket stor vikt att ta hänsyn till dessa i avelsarbetet.

Det åligger också uppfödarna att rätt informera om rasens skötsel och vård till sina valpköpare. Här kan man säkert genom mer information och upplysning om rätt förebyggande dagligvård till valpköpare, minska antalet veterinärbesök i alla fall vad det gäller fukteksem och hudveckseksem.

Ögon

Ögonproblem är vanligt förekommande bland engelska bulldoggar. Enligt den senaste hälsoenkäten har ungefär var tredje engelsk bulldogg (ca 38 %) sökt veterinärvård för ögonproblem, en siffra som är relativt konstant jämfört med tidigare enkäter. Oftast rör det sig om problem i området kring ögat (adnexa), till exempel cherry-eye, (framfall av tårkörteln på insidan av blinkhinnan), entropion, (inåtrullat ögonlock), och sår på hornhinnan (förmodligen ofta en effekt av entropion). Positivt är att rasen inte visar några tecken på andra ärftliga ögonsjukdomar.



Mål

Beskrivning av kortsiktiga och långsiktiga mål

Det övergripande målet är att förbättra de engelska bulldoggarnas hälsa och välfärd markant och att öka rasens genomsnittliga livslängd.

För att uppnå detta sätts problemfri andning och förmåga till temperaturregulering främst med syftet att andningsproblem, samt sjukdomar och skador som kan förknippas med andningsproblem, ska minska kraftigt på kort tid. Målet är att märkbara resultat ska synas redan vid nästa RAS-revidering, d v s om fem år. Att genomföra en tydlig ändring på så kort tid ställer mycket stora krav på uppfödarna med avseende på prioriteringar vid avelsurvalet. Eftersom andningsproblemen är nära kopplade till rasens exteriör, vilken i mycket hög grad påverkas av ärftliga faktorer, torde dock ett relativt snabbt avelsframsteg vara teoretiskt möjligt. Praktiskt ställer detta stora krav på uppfödarna och medvetet avelsarbete kommer att krävas. Målet på lång sikt är att andningsproblem inte ska förekomma i högre utsträckning hos engelsk bulldogg än hos andra hundar.

Även förlossningsproblem, problem kopplade till rörelseapparaten samt hudproblem måste minska kraftigt i förekomst på sikt.

Det långsiktiga målet för övriga hälsoproblem som förekommer i rasen är att de ska minska. På kort sikt är målsättningen att de inte ska öka i förekomst.

Strategier och prioriteringar för att nå målen

Strategier och prioriteringar för uppfödare

Om målen ska uppnås och rasen ska ha förutsättningar att fortsatt accepteras av samhället måste hälsan nu komma i första rummet vid varje avelsbeslut.

Som uppfödare förväntas du bidra till kunskapen om hälsoläget genom att fylla i SKEBs uppfödarenkät för varje kull du föder upp.

För att de uppsatta hälsomålen ska uppnås är det viktigt att du som uppfödare följer strategierna och prioriteringarna nedan när du väljer avelsdjur. Problemfri andning har högsta prioritet av de olika hälsoaspekterna.

Välj avelsdjur som:

- är friska och sunda och vars nära släktingar är friska och sunda. Helheten är alltid viktigast, upplever du inte att hunden är frisk och sund är det inte ett bra avelsdjur!
- andas utan problem även vid ansträngning och värme och som har en längd på överkäken/nosryggen som med marginal överstiger det minimimått som standarden anger.
- har tillräcklig längd på halsen och välutvecklad bröstorg med avseende på djup och längd.
- rör sig sunt och som inte har några kliniska problem som kan kopplas till skelett eller rörelseapparat.
- har en frisk hud utan allt för mycket hudveck .
- kommer ur linjer/har nära släktingar där naturliga förlossningar förekommer i påtagligt högre utsträckning än för rasen i genomsnitt.
- har genomgått den hälsodeklaration som beskrivs nedan (gäller så snart protokoll och rutiner för denna besiktning finns tillgängligt).

Välj gärna en äldre frisk hane framför en ung. En äldre hane har oftare hunnit utveckla eventuella ärftliga hälsoproblem än en yngre hane och kan säkrare värderas när man väljer avelsdjur. Har hanen använts i avel tidigare kan man också utvärdera hur de tidigare valparna blivit. Man vet alltså mer om vad man får när man använder en äldre hane och minskar därmed risken att anlag för allvarliga hälsoproblem nedärvs till valparna.

Välj avelsdjur som kan para sig naturligt, har goda, sunda rörelser, som andas obehindrat, som har en frisk hud, god ögonstatus och en sunt utformad svans. Dessa avelsdjur ska värderas högt i avelsarbetet.

Välj bort avelsdjur som:

- har andningsproblem, för trånga luftvägar, tex förträngningar i luftstrupe och svalg, samt hundar som uppvisar ljudlig andning, hyperventilering och/eller andra tecken på en ansträngd andning utan att de utsatts för extrem ansträngning och/eller extrem värme. Hundar med dessa problem får inte användas i avel. Detta är förbjudet i så väl svensk lagstiftning som i SKKs regler. I filmen "Att bedöma hundars andning" finns tips och råd kring vad man kan titta efter när man ska avgöra om en hund har andningsproblem. Filmen finns att se kostnadsfritt via You Tube och kan även beställas från SKKs kansli.

- genomgått operativa ingrepp av mjuka gommen, nosen eller svalget. Hundar som genomgått dessa ingrepp får inte användas i avel. Detta är förbjudet i så väl svensk lagstiftning som i SKKs regler.

- uppvisar exteriöra detaljer som kan påverka andningen (för rasen kort nos, knipta näsborrar osv) .

- uppvisar kliniska problem på grund av HD eller har en grav form av HD enligt FCIs avläsningssystem. SKK/AKs policyuttalande gäller för alla raser: "Det kan inte anses förenligt med grundreglernas punkt 2:3 att använda hund med HD-grad E i avel, eller att para två hundar med HD-grad D med varandra. Oavsett HD-grad är det inte heller förenligt med grundregeln att använda hundar med kliniska symptom på HD i avel."

- har hudproblem, exempelvis återkommande klåda och hudinfektioner. Hundar som uppvisar allvarliga hudproblem skall ej användas i avel.

-uppvisar uppenbara ögonproblem. Dessa hundar skall ej användas i avel. Hundar med entropion (inåtrullade ögonkanter) och ektropion (utåtrullade ögonkanter) bör ej användas i avel. Cherry-eye är en vanlig åkomma inom rasen som bör uppmärksammas. Det är inte lämpligt att para två hundar som har cherry eye med varandra.

-har inåtväxande eller "tät" svans och/eller har genomgått operationer av svansen (undantaget skador som uppkommit på grund av olyckshändelse). Hundar med inåtväxande svans, svans som täcker för analöppningen eller med bortopererad svans skall inte användas i avel.

Särskilt om tikar:

- Varje gång en bulldoggtik måste genomgå kejsarsnitt, tångförlossning eller ges väckstimulerande medel bör orsaken utredas.
- För tikar som genomgått ett kejsarsnitt ska ägaren noga överväga om tiken skall utsättas för risken för eventuellt ett andra snitt. Den generella rekommendationen är att tikar som förlösts med kejsarsnitt en gång endast i undantagsfall bör användas i avel igen (t ex om tikens avelsvärde med avseende på andra hälsoaspekter bedöms vara mycket högt).
- Tikar som två gånger genomgått kejsarsnitt, oavsett orsak, skall ej användas vidare i avel.
- SKEB rekommenderar att tikar paras tidigast när de är 20 månader.
- Tänk på att tikar alltid ska ges möjlighet att valpa naturligt.

Strategier och prioriteringar för SKEBs arbete

Veterinärbesiktning av avelsdjur. Ett särskilt intyg för veterinärbesiktning och hälsodeklaration av avelsdjur ska utarbetas i samarbete med SKK. Intyget ska användas för att samla mer kunskap om avelsdjurens hälsostatus och göra det lättare för seriösa uppfödare att visa valpköpare en objektiv bedömning av avelsdjurens hälsa. På längre sikt är målsättningen att resultaten av undersökningen ska registreras centralt av SKK. Det kan vara av värde att undersöka även hundar som inte ska gå i avel eftersom det ger ytterligare kunskap om avelsdjurens avkommor och andra nära släktingar.

Utbildning. För att öka uppfödarens och hundägarens kunskaper om de hälsoproblem som i dag är kopplade till engelsk bulldogg och den allvarliga situation som rasen befinner sig i kommer SKEB att hålla utbildning i anatomi och rasstandard, hålla medlemsmöten och skriva hälsoartiklar i Bulletinen.

Uppfödarenkät. SKEB kommer fortsättningsvis att skicka en uppfödarenkät till uppfödarna efter varje registrerad valpkull. Dessa samlas in och sammanställs. Detta ger ett jämförelsematerial i förhållande till tidigare enkäter och ett konkret underlag att ta avstamp från för ett fortsatt arbete med RAS under de närmaste åren. Det är ytterst viktigt att alla uppfödare medverkar aktivt till att fakta kan samlas in.

Hälsoenkät. En hälsoenkät bör genomföras vart 5:e år för att kunna följa rasens utveckling inom olika områden.

Utländska avelsdjur. Undersöka hur importerade avelsdjur används och hur de påverkar den svenska populationen.



Rapporteringsplikt. SKK kommer tillsammans med SKEB att arbeta för att en rapporteringsplikt införs för ett antal specificerade diagnoser och veterinära ingrepp av väsentlig betydelse för hundars hälsa. Exempel på ingrepp som föreslås omfattas av rapporteringsskyldigheten är operation av mjuka gommen och förlossningskomplikationer/kejsarsnitt.

Försäkringsstatistik. Samla in och utvärdera försäkringsstatistik vart 5:e år, i samband med revidering av RAS och ny hälsoenkät. SKEB ska arbeta för att försäkringsbolagen skiljer på SKK registrerade och oregistrerade engelska bulldoggar vid redovisning av statistiken.

Mentorskap. SKEB erbjuder "mentorskap" med hjälp av erfarna uppfödare inom rasen. Mentorer hänvisas via AK.

Internationellt samarbete. Noga följa utvecklingen av vad som sker i form av forskning och åtgärder internationellt. SKEBs styrelse arbetar för etablering av ett nordiskt och internationellt samarbete.

Öppenhet. SKEB ska verka för ett gott klimat i klubben där öppenhet och ärlighet är ledord.



Mentalitet

Nulägesbeskrivning

MH

Mellan år 2005 – 2013 har 23 engelska bulldoggar genomfört MH, av dessa är 13 tikar och 10 hanar. År 2010 genomfördes ett MH i Kumla i SKEB:s regi med enbart engelska bulldoggar. Rasens medelvärde kan inte redovisas. Det beräknas endast när rasen har 40 eller fler beskrivna hundar och minst 15 av vardera kön.

BPH

Under 2013 har 1 engelsk bulldogg genomfört BPH, en tik.

Övrigt

Rasen har en god mentalitet i överensstämmelse med rasstandardens.

Mål

Beskrivning av kortsiktiga och långsiktiga mål

Att bibehålla den goda mentalitet som den engelska bulldoggen har idag.

Strategier

Prioriteringar och strategier för att nå målen

Att uppmuntra ägare av engelsk bulldogg att delta i BPH och att detta kan läggas till som merit vid eventuell avel och valphänvisning.

Exteriör

Den engelska bulldoggen är en ras med en särpräglad exteriör. Tyvärr är i stort sett alla hälsoproblem som förknippas med rasen kopplade till exteriören. Exteriören är därmed en mycket viktig komponent i valet av avelsdjur om man ska komma till rätta med hälsoproblemen.

Nulägesbeskrivning

Exteriörbedömning

Anmälningssiffrorna till SKK:s utställningar låg runt 5-10 bulldoggar per utställning för ca 10-12 år sedan. Anmälningssiffrorna har idag ökat till ca 15-50 bulldoggar per utställning. Både svenska och utländska domare har uttalat sig om den höga kvaliteten hos de svenska bulldoggarna och detta trots att det är en mycket liten ras i Sverige numerärt sett. Den engelska bulldoggen är ofta placerad i finalerna trots att den tävlar i en stor grupp.

Sammanställning av utställningskritiker i Sverige 2013

Hanar			Tikar			Totalt		
Totalt:	220 st		309 st		529 st			
Excellent + ck	101 st	46%	120 st	39%	221 st	42%		
Excellent	50 st	23%	95 st	31%	145 st	28%		
Very Good	51 st	23%	72 st	23%	123 st	23%		
Good	14 st	6%	14 st	4,50%	28 st	5%		
Sufficient	0 st	0%	3 st	1%	3 st	0,60%		
Disqualified	1 st	1%	1 st	0,30%	2 st	0,40%		
KEP	3 st	1%	4 st	1,20%	7 st	1,00%		

Hanar		Tikar	
		Sufficient	3 st = 1 nosrynka 1 = ansträngd andning 1 = tunga hänger ut vid stängd mun
Disqualified	1 st = entropion	Disqualified	1 st = avsaknad av svans
KEP	3 st = hältor	KEP	4 = hältor

Ett misstag vid översättningen av rasens standard från engelska till svenska rättades till hösten 2014. Det stycke som berördes har nu ordalydelsen: "Avståndet från inre ögonvrån (eller från mitten av stopet mellan ögonen) till ytterst på nostippen skall inte understiga längden från nostippen till kanten av underläppen". Här finns alltså numera ett minimimått för nosryggen/överkakens längd.

Exteriöra överdrifter

Rasen finns med i SRD där följande riskområden tas upp allmänt om brakycefala och molossoida raser samt specifikt för engelsk bulldogg (reviderat 2014) (*se även allmänt om grupp 2 i bilaga 6*).

Brakycefala raser

De kortskalliga, brakycefala, raserna finns i FCI grupp 2 och 9. De typiska särdragen föreligger i varierande grad i skalle, nos, käkar, ögon, bröstorg och hud. Överdrifter i den brakycefala typen kan leda till allvarliga hälsoproblem, speciellt (men inte enbart) rörande andning och reglering av kroppstemperaturen.

Molosser-raser

Här bör också mastiffer och bergshundar nämnas liksom de små molossoid-raserna. De stora molosserna är hundar av jätteväxt och med accentuerad kroppsvolym och hud. De finns i FCI grupp 1 och 2. Dessa hundar måste ha en sund konstitution med stark muskelkondition och adekvat hudkostym för att ha god funktion och för att kunna bära upp de specifika rasdrag som standarden föreskriver. De specifika molossoida särdragen får aldrig anta groteska dimensioner. De små molossoida raserna återfinns i grupp 9.

Engelsk bulldog – brakycefal och molossoid

Rasens extrema konstruktion, med bland annat förkortad skalle och underutvecklad nosrygg, gör att ytterligare överdrifter medför hälsorisker.

I rasen förekommer riskområden som:

1. **Andningsproblem**, på grund av trånga andningsvägar på olika nivåer: alltför kort nosrygg och/eller knipta näsborrar, men framförallt otillräckligt utrymme i svalg och bröstorg. Standarden föreskriver mycket bestämt vikten av obesvärad andning. Andningssvårigheter är diskvalificerande fel.
2. **Generell anatomi**: Osund konstruktion och otillräckliga vinklar i fram- och bakställ kan leda till rörelsestörningar vilka inte motsvarar standardens krav att *”sunda rörelser är av största vikt”*.
3. **Ansikte**: Alltför kort nosrygg och alltför riklig ansiktshud kan ge upphov till skador och inflammationer i ögonen. Överhängande nosrynka kan ge upphov till inflammationer.

4. **Svans:** Orörlig tätt intill anus liggande svans. Hudveck i svansregionen kan ge upphov till inflammationer.

Värdera särskilt hundar med fri andning, rastypiska och sunda rörelser, god hud- och ögonstatus. Det är av största vikt att svansen är rörlig och ej extremt intilliggande vilket kan ge upphov till hudirritation och störa funktioner.

Insända SRD-rapporter under 2013

36 utställningar har dömts av 35 domare, 11 svenska, 9 nordiska och 16 från övriga länder.

30 domare har uppgett att de fått skriftlig information om SRD och 20 muntlig.

522 hundar har deltagit och de kommentarer som gjorts på SRD-rapporten är följande:

Ansträngd andning:	18 st
Överdrivet mycket rynkor:	17 st
Knipta näsborrar:	7 st
Lösa ögonkanter:	3 st
Knapp bakbensvinkling:	3 st
Skev underkäke:	2 st
Visar tunga:	2 st
För kort nos:	1 st
Cherry Eye:	1 st
Osunda rörelser:	1 st
Lösa tassar:	1 st
Tät svans:	1 st
Visar tänder:	1 st
Hälta:	1 st

Mål

Beskrivning av kortsiktiga och långsiktiga mål

Målet för avelsarbetet avseende exteriör är att exteriören ska förskjutas i en riktning så att samtliga hundar i rasen har förutsättningar att fungera och må bra.

För att nå resultat i arbetet för förbättrad andning är målsättningen att överkäken/nosryggen är tillräckligt lång för att ge utrymme för de strukturer som är av betydelse för andningsfunktion och temperaturreglering. Avelsdjur med utmärkt andning ska också ha en överkäke/nosrygg som med marginal uppfyller det minimimått som anges i standarden samt en välutvecklad hals och bröstorg som ger plats för lungor och hjärta enligt rasstandardens beskrivning.

Vid nästa RAS-revidering ska en förlängning av överkäke/nosrygg vara tydligt märkbar såtillvida att de hundar som fötts under perioden ska ha en längd på överkäke/nosrygg som överensstämmer med standardens skrivning "Avståndet från inre ögonvrån (eller

från mitten av stopet mellan ögonen) till ytterst på nostippen skall inte understiga längden från nostippen till kanten av underläppen.”

Strategier

Strategier och prioriteringar för uppfödare

Eftersom de hälsoproblem som drabbar rasen i mycket stor utsträckning är kopplade till exteriören är prioriteringar och strategier för hälsa och exteriör gemensamma. Dessa återfinns under rubriken Hälsa.

Nya uppfödare som börjar med rasen samt hanhundsägare som låter låna ut sina hanar till avel uppmanas att väl sätta sig in i rasen och dess problematik samt att läsa och förstå standarden för rasen samt RAS-dokumentet.

För att nå resultat i arbetet för förbättrad andning är det nödvändigt att ge andningsfunktionen högsta prioritet i avelsurvalet avseende exteriör.

Aveln ska baseras på djur med en överkäke/nosrygg som väl uppfyller rasstandardens anvisning om dess minimilängd:

”Avståndet från inre ögonvrån (eller från mitten av stopet mellan ögonen) till ytterst på nostippen skall inte understiga längden från nostippen till kanten av underläppen.”

Orsaken till att det är viktigt att avelsdjuren håller sig på betryggande avstånd från minimimåttet avseende överkäke/nosrygg är att inga valpar ska födas med så kort nos att andningsfunktion och temperaturreglering begränsas (se exempelvis kapitlet Kvantitativ nedärvning i boken Hundavel i teori och praktik).

Genom att välja avelsdjur med tillräcklig längd på överkäke/nosrygg kan även andra strukturer som påverkar andningen förväntas utvecklas i positiv riktning.

Strategier och prioriteringar för SKEBs arbete

Samverkan med utställningsdomare ska utvecklas med tonvikt på att informera dessa om allvaret i rasens situation samt vikten av att därför premiera sunda hundar i utställningsringen. En domarkonferens med fokus på hälsorelaterad exteriör är ett viktigt led i detta.

Summering (sammanfattning)

Engelsk bulldogg befinner sig i ett mycket allvarligt läge. Rasen tampas med flera allvarliga hälsoproblem och samhälle och myndigheter, så väl i Sverige som internationellt, har uppmärksammat problematiken. För att vi även i framtiden ska få föda upp och äga engelska bulldoggar krävs att fokus i avelsarbetet ändras. Nu och under de kommande åren måste varje avelsbeslut genomsyras av en ambition att förbättra rasens hälsa i allmänhet och att få bukt med andningsproblemen i synnerhet.

Förbättrad andning och förmåga till temperaturregulering ska i förhållande till andra egenskaper ha högsta prioritet. Under de närmaste åren måste en märkbar minskning av andningsproblem inom rasen ske. För att lyckas med detta är det nödvändigt att utesluta alla hundar som har andningsproblem ur avel.

För att minska förekomsten av hundar med extremt kort överkäke/nosrygg och därmed förknippade hälsoproblem i hela populationen av engelsk bulldogg måste aveln baseras på djur med en överkäke/nosrygg som med marginal uppfyller rasstandardens anvisning om dess minimilängd:

”Avståndet från inre ögonvrån (eller från mitten av stopet mellan ögonen) till ytterst på nostippen skall inte understiga längden från nostippen till kanten av underläppen.”

Förlossningsproblem är troligen kopplade till andningsproblematiken (även om andra faktorer också bidrar, mer om detta i kapitlet hälsa). Genom att aktivt välja avelsdjur som kan förväntas nedärva lätta förlossningar och som andas obehindrat når man sannolikt en positiv utveckling inom så väl andnings som förlossningsproblematiken.

Näst efter andning ska sunda rörelser och sund hud prioriteras.

Den svenska populationen är inte liten och uppfödarna har varit föredömliga i att inte överanvända enstaka avelsdjur. Här finns sannolikt en god genetisk variation att ta till vara. I ett internationellt perspektiv tillhör engelsk bulldogg de numerärt största raserna. Till det kan fogas att rasen har en utmärkt mentalitet. Alla dessa faktorer gör att det finns goda förutsättningar att lyckas med uppdraget att vända det negativa hälsoläget.

För att lyckas krävs dock att rasens uppfödare förstår situationens allvar och är beredda att lägga fokus på hälsoaspekter. Det kommer inte att bli lätt att på så kort tid som fem år förbättra hälsan och det kommer att kräva stora förändringar och kanske uppoffringar. Med dessa viktiga punkter och med uppfödarens goda arbete och vilja kommer rasen att på längre sikt bli en friskare och sundare engelsk bulldogg. Men det är det väl ingen tvekan om att rasen är värd?

Arbetsgång

Detta RAS har tagits fram av en projektgrupp tillsatt av SKKs avelskommitté med målsättning att förbättra de engelska bulldoggarnas hälsa (SKK/AK nr 1 2013). I gruppen har representanter för SKK, SKEB och SLU deltagit. Arbetet i gruppen har varit konstruktivt och det har rått stor enighet kring målsättningen att förbättra bulldoggshälsan. Meningarna har dock gått något isär kring hur man bäst ska gå till väga för att uppnå målet med problemfri andning och hur stor betydelse man ska tillmäta själva noslängden. Aktuell forskning kring brakycefali, andning och temperaturreglering har vägt tungt vid utformningen av mål och strategier.

Minnesanteckningarna från gruppens möten samt resultat från hälsoenkäter har löpande redovisats på SKEBs webbsida.

Representanter från projektgruppen deltog på det medlemsmöte som hölls i samband med SKEBs årsmöte i mars 2014. Gruppen informerade mötet om att rasen befinner sig i en allvarlig situation och att det är mycket angeläget att ta fram nya avelsstrategier för att komma till rätta med de hälsoproblem som konstaterats. Resultatet av den hälsoenkät som genomförts under 2013 presenterades och gruppen redogjorde för de viljeyttringar som kommit från samhälle och myndigheter i fråga om sund hundavel i allmänhet och bulldoggsavel i synnerhet, samt de huvudsakliga förslag till åtgärder som diskuterats inom gruppen. Mötet hölls i positiv anda och mötesdeltagarna bidrog aktivt till diskussionen genom att ställa frågor och komma med konstruktiva förslag.

I november 2014 arrangerade SKK ett uppföljande informationsmöte öppet för hundägare och uppfödare, där RAS presenterades.

Några viktiga uppdrag i det fortsatta arbetet med avelsfrågor inom SKEB finns listade under underrubriken "Strategier och prioriteringar för SKEBs arbete" som återfinns under kapitlet "Hälsa" samt under kapitlet "Exteriör".

Det allra viktigaste arbetet har dock rasens uppfödare framför sig. Det är först när avelsstrategierna omsätts i praktiken som vi kommer närmare målet – en frisk och sund engelsk bulldogg.



Källhänvisningar

Oechtering G. Brachycephalic syndrome; new information on an old congenital disease; Veterinary Focus//Vol 20 No 2//2010

The Bracycephalic Syndrome

<http://www.skk.se/Global/Dokument/Utställning/The%20Brachycephalic-Syndrome-Hedhammar-and-Bodegard.pdf>

Registration figures world-wide – from top thirty to endangered breeds, FCI-Newsletter 3-2013

Bergström A, Nodvedt A, Lagerstedt A-S, Egenvall A. Incidence and breed predilection for dystocia and risk factors for cesarean section in a Swedish population of insured dogs. Veterinary Surgery 2006, 35, 786-791.

Eneroth A, Linde-Forsberg C, Uhlhorn M, Hall M, 1999. Radiographic pelvimetry for assessment of dystocia in bitches: a clinical study in two terrier breeds. J Small Anim Pract 40, 257-264.

Linde Forsberg C, 2010. Abnormalities in Canine Pregnancy, Parturition and Periparturient period; in Textbook of Veterinary Internal Medicine, Ettinger SJ, Feldman EC.

Eneroth et al., 1999. Radiographic pelvimetry for assessment of dystocia in bitches: a clinical study in two terrier breeds. J Small Anim Pract. 1999 Jun;40(6):257-64.

Malm S, Lindholm Å, 2013. Hundavel i teori och praktik. Svenska Kennelklubben.



Bilaga 1 – Aktuell standard för engelsk bulldogg

Grupp 2

FCI-nummer 149

FCI-standard på engelska publicerad 2011-01-10

FCI-standard fastställd av FCI General Committee 2010-10-13

Översättning fastställd av SKKs Standardkommitté 2014-10-23

STANDARD FÖR *ENGELSK BULLDOGG*

(Bulldog)

URSPRUNGSLAND/HEMLAND: Storbritannien

ANVÄNDNINGSSOMRÅDE: Sällskapshund

FCI-KLASSIFIKATION: Grupp 2, sektion 2:1

BAKGRUND/ÄNDAMÅL: Beteckningen Bulldog används första gången 1630 men det finns tidigare omnämnanden av liknande hundar men då som "bandog", en term som numera används för en sorts kamphundar. Rasen användes ursprungligen för tjurhetsning och den fanns även bland de hundtyper som användes för hundhetsning men efter 1835 började utvecklingen till en kortnosad mer satt och lågbent hund, likt den typ vi numera ser. Den började ställas ut på 1860-talet och de kommande åren genomgick rasen en stor egenskapsförändring. Den tilltalande, fulsnygga hunden med sitt "boxaransikte" utvecklades till en kärleksfull, trogen sällskapshund. Engelsk bulldog är en av de äldsta inhemska raserna och känd som Storbritanniens nationalras och associeras med brittiskt beslutsamhet och den legendariske John Bull.

HELHETSINTRYCK: Engelsk bulldogg är en släthårig, ganska satt byggd hund. Den skall vara ganska lågställd, bred, kraftfull och kompakt. Huvudet skall vara ganska stort i förhållande till hundens storlek, men aldrig till sådan ytterlighet att det inverkar negativt på den allmänna symmetrin eller får hunden att verka deformerad eller

påverkar dess rörelseförmåga. Ansiktet skall vara relativt kort, nospartiet brett, trubbigt och något uppåtsvängt, dock inte överdrivet uppåtsvängt. Hundar som visar andningssvårigheter är absolut inte önskvärt. Kroppen skall vara ganska kort och väl samlad. Den skall vara i hård kondition och inte visa några tendenser till fetma. Benen skall vara bastanta och väl musklade. Bakstället skall vara högt och starkt. Tikar är inte lika mäktigt byggda eller välutvecklade som hanhundar.

UPPFÖRANDE/KARAKTÄR: Den engelska bulldoggen skall ge intryck av beslutsamhet, styrka och aktivitet. Rasen skall vara alert, självsäker, lojal, pålitlig och modig. Dess uppträdande skall vara oförskräckt men den skall ha ett tillgivet kynne.

HUVUD: Sett från sidan verkar huvudet mycket djupt och måttligt kort, från bakskalle till nosspets. Pannan skall vara flat med något lös hud som bildar fina rynkor, utan överdrift, vilka även förekommer runt huvudet. Rynkorna får varken vara uttalade eller hänga ned över ansiktet.

SKALLPARTI:

Skalle: Skallens omkrets skall vara relativt stor. Den skall också vara mycket bred och fyrkantig. Sedd framifrån verkar skallen mycket hög när den mäts från underkakens mungipa till toppen av skallen. En djup och bred pannfåra skall löpa från stopet till mitt på skallen och den skall kunna skönjas ända till nackknölen.

Stop: Stopet skall vara tydligt.

ANSIKTE: Ansiktet skall vara relativt kort från främre kanten av kindbenet till nosen och huden kan få vara något rynkig. Avståndet från inre ögonvrån (eller från mitten av stopet mellan ögonen) till ytterst på nostippen skall inte understiga längden från nostippen till kanten av underläppen. Framifrån sett, med en tänkt linje dragen mitt i ansiktet, skall de båda ansiktshalvorna vara liksidiga.

Nostryffel: Nostryffeln skall vara stor, bred och svart. Den får under inga omständigheter vara leverfärgad, röd eller brun. Näsborrharna skall vara stora, vida och öppna med en väl markerad, lodrät fåra mellan dem.

Nosparti: Nospartiet skall vara kort, brett, uppåtsvängt och djupt från yttre ögonvrå till mungipa. Nosrynkan, i de fall den förekommer, hel eller delad får aldrig negativt påverka eller dölja ögon eller nostryffel. Knipta näsborrar och tungt överhängande nosrynka är oacceptabelt och skall fördömas kraftigt.

Läppar: Läpparna skall vara tjocka, breda och djupa. De skall täcka underkäkens sidor men möta underläppen framtill. Tänderna får inte synas.

Käkar/Tänder: Käkarna skall vara breda starka och fyrkantiga. Underkäken skall vara måttligt uppåtsvängd och svagt skjuta ut framför överkäken. Hörntänderna skall sitta brett isär. Sex små framtänder skall sitta i en jämn rad mellan hörntänderna. Tänderna skall vara stora och kraftiga och får inte synas när munnen är slut. Framifrån sett skall underkäken vara placerad mitt under överkäken och käkarna skall vara parallella.

Kinder: Kinderna skall vara väl rundade ända ut i sidled bakom ögonen.

Ögon: Ögonen skall, framifrån sett, vara placerade lågt och långt ifrån öronen. Ögonen och stopet skall ligga på samma raka linje, i rät vinkel mot pannfåran. De skall sitta brett isär, men yttre ögonvrån skall vara placerad innanför kindens ytterkant. Ögonen skall ha rund form, vara måttligt stora och varken insjunkna eller utstående. Färgen skall vara mycket mörk, nästan svart. När blicken riktas rakt framåt får inget vitt synas. Ögonen skall vara fria från uppenbara ögonproblem.

Öron: Korrekt rosenöra; örat viks inåt, bakåt och örats fram- eller innerkant böjer sig utåt och bakåt så att inre delen av örat syns. Öronen skall vara högt ansatta och örats framkant skall, sett framifrån, ligga an mot skallens övre ytterkant. Öronen skall sitta brett isär och så högt och långt från ögonen som möjligt. De skall vara små och tunna.

HALS: Halsen skall vara måttligt lång, mycket tjock, djup och stark. Nacken skall vara väl välvd. Halsen skall ha en del lös, tjock och veckad hud på strupen som skall forma smärre hakpåsar på varje sida.

KROPP:

Överlinje: Ryggen skall vara något sänkt just bakom skuldrorna (lägsta punkten) och därefter skall kotpelaren höjas något mot ländpartiet (högsta punkten skall ligga högre än skuldertopparna) och sedan övergå i en mer abrupt kurva till svansen och forma en smärre välvning, vilket är mycket karakteristiskt för rasen.

Rygg: Ryggen skall vara kort, stark och bred vid skuldrorna.

Bröstkorg: Bröstkorgen skall vara vid, stor och djup. Även de bakre revbenen skall vara väl utvecklade. Bröstkorgens sidor skall inte vara flata utan revbenen skall vara väl rundade. Bringan skall vara rund och djup. Bröstkorgen skall vara väl nedsänkt mellan frambenen.

Underlinje och buk: Buklinjen skall vara uppdragen och inte nedhängande.

SVANS: Svansen skall vara lågt ansatt, bäras ganska rakt ut och därefter krökt nedåt. Den skall vara rund och slät utan frans eller grovt hår. Svansen skall vara måttligt lång, hellre kort än lång, tjock vid roten och direkt avsmalnande mot den tunna svansspetsen. Den skall bäras nedåt (utan att svanstippen har en tydlig uppåtkurva) och aldrig bäras över ryggen. Avsaknad av svans, kotlös eller extremt intilliggande svans är inte önskvärt.

EXTREMITETER

FRAMSTÄLL:

Helhet: Frambenen skall vara korta i förhållande till bakbenen, men inte så korta att ryggen förefaller lång eller förhindrar hundens rörlighet.

Skulderblad: Skuldrorna skall vara breda, sluttande, djupa, mycket kraftfulla och muskulösa. De skall ge ett intryck av att vara "spikade" på kroppen.

Armbåge: Armbågarna skall sitta lågt och stå väl ifrån revbenen.

Underarm: Frambenen skall vara mycket bastanta, starka och välutvecklade. De skall sitta brett isär. Benen skall vara raka, tjocka och muskulösa. Benstommen skall vara rejält kraftig och benen skall vara raka, inte böjda eller krokiga.

Mellanhand: Mellanhänderna skall vara korta, raka och starka.

Framtassar: Framtassarna skall vara riktade framåt och endast vara mycket svagt utåtriktade. De skall vara medelstora och måttligt runda. Tårna skall vara kompakta, tjocka och väl åtskilda. Tålederna skall vara framträdande och höga.

BAKSTÄLL:

Helhet: Bakbenen skall vara rejält kraftiga och muskulösa, något längre än frambenen. Bakbenen skall vara långa och muskulösa från länd till has.

Knäled: Knäet skall endast vara en aning utåtriktat från kroppen.

Has/Hasled: Hasorna skall vara lågt ansatta och ha-något vinklade hasleder.

Baktassar: Baktassarna skall vara runda och kompakta. Tårna skall vara tjocka, kompakta och väl åtskilda. Tålederna skall vara framträdande och höga.



RÖRELSER: Rasen verkar röra sig på tåspetsarna med korta, snabba steg. Bakbenen lyfts inte högt utan verkar skumma marken. Den springer med endera skuldran ganska framskjuten. Sunda rörelser är av största vikt.

PÄLS

Pälsstruktur: Pälsen skall vara fin, kort, åtliggande och slät, (hård endast genom sin korthet och täthet, inte sträv).

Färg: Enfärgad eller enfärgad med svart mask eller svart nosparti. Brindle, röd i olika nyanser liksom olika nyanser av fawn och blekgult. Vitt och vitt med fläckar i någon av tidigare nämnda färger. Färgerna skall vara lysande och rena. Opigmenterat, svart eller svart med tan är absolut inte önskvärt.

STORLEK/VIKT:

<u>Vikt:</u>	Hanhund:	25 kg
	Tik:	23 kg

FEL: Varje avvikelse från standarden är fel och skall bedömas i förhållande till graden av avvikelse och dess påverkan på hundens hälsa och välbefinnande.

DISKVALIFICERANDE FEL

- Aggressiv eller extremt skygg.
- Hund som tydligt visar fysiska eller beteendemässiga abnormiteter skall diskvalificeras.

NOTA BENE: Endast funktionellt och kliniskt friska hundar med rastypisk konstruktion skall användas till avel.

TESTIKLAR: Hos hanhundar måste båda testiklarna vara fullt utvecklade och normalt belägna i pungen.



Bilaga 2 – The Philo-Kuon description of a Bulldog

1865

THE BRITISH BULLDOG

(Canis Pugnax)

PROPERTIES

1. The Head should be large and high, that is, with elevation about the temples, and deeply sunken between the eyes, which indentation is termed "The Stop". This "Stop" should extend some distance up on the head. The skin of the head should be wrinkled, and the cheeks should extend outwards well beyond the eyes. The forehead of the dog should not be prominent as in the King Charles Spaniel, and not be too round, or it would be "Apple Headed". The head of a fine dog, 50 lbs in weight, should measure round the thickest part about 20 inches.

2. The Eyes should be wide apart, almost black, of moderate size. Rather full than otherwise, round, and not deeply set. The line of the eyes should be at right-angles with the line of the face, and the eyes placed quite in front of the head, as far from the ear and as near to the nose as possible.

3. The Ears should be small, thin, and wide apart. They should be either "Rose", "Button" or "Tulip". The "Rose" ear falls backward, while the ends flap over outwards, exposing part of the inside. The "Button" ear differs from the "Rose" only in falling over forwards, which hides the interior. The "Tulip" ear is nearly erect. These are the only distinct sorts of ear, but there are various grades between them, and sometimes one almost merges into the other, for instance, the ear which is naturally a "Rose" ear may become almost a "Tulip" ear when the animal is excited.

4. The Nostrils should be wide, and the nose large and almost between the eyes, and black and deep—thus taking the depth of the nose, and the length from the eye to the end of the nose, the distance ought to be the same. There should be a well defined line straight up between the nostrils. The best bred dogs will be liable to flesh or spotted noses; this is a blemish, but no sign of bad breeding; true bred Bulldogs will occasionally have flesh coloured noses.

5. The Muzzle should be broad, deep, and short, with the skin deeply wrinkled, and underhung, but not showing the teeth; for if the mouth be even they are termed "Sharkheaded", which is considered a very bad point. The underjaw should be square, and well upturned, with plenty of space in a nearly straight line for the six small front teeth in the lower jaw between the tusks. This is an important point, because it denotes width and squareness of underjaw.



6. The Neck should be moderate in length, thick, and arched at the back, with plenty of loose wrinkled skin about the throat. The Ribs should be well rounded, and the Chest wide, deep, and rounded. The Tail should be inserted rather low down; thick where it joins the body, long and thin, and turned round at the end, in which case it is termed a "Ring" or "Tiger" tail, similar, to that of the greyhound, but shorter. The perfect tail is shown in the print of Mr. Lovell's "Ball", and the nearest approaching that is the nearest to perfection. "The tail thin and taper, curling over the back or hanging down, termed Tiger-tailed; rarely erected except when the passions of the animal are aroused". Vide "Cynographica Britannica", A.D. 1800.

7. The Back should be short and arched in the loins, termed "Roach-backed", wide across the shoulders and narrow across the loins. The Roach-back is shown in perfection in the print of "Crib and Rosa". Rosa's shape is perfect.

8. The Legs. The forelegs should be stout, with well-marked calves, bowed outwards, short and very wide apart. The hind leg should be slightly longer in proportion than the forelegs, so as to elevate the loins. The hocks should approach each other, which involves the stifles being engelsk-bulldog-001 2008-01-19 Sid 5 (19) turned outwards, and well-rounded, which seems to obstruct the dog's speed in running, but is admirably adapted to progressive motion when combating on his belly. The Feet should be moderately round; not so round as a Cat's nor so long as a Hare's feet, and should be well split-up between toes. The forefeet should be straight, and should show the knuckles well. The pasterns should be strong, so that the dog may walk well on his toes.

9. The Coat should be fine, short and close. The bulldog has a very peculiar carriage, heavy and rather slow. He rolls very much in his gait, and generally runs rather sideways; his hindlegs are seldom lifted very high, so that his hind feet (which, like the stifles, are turned outwards), appear to skim the ground.

10. The Colour should be salmon, fallow, red, brindled, or white with these colours variously pied. The salmon and fallow with black muzzles, called "Smuts", are choice colours. Some greatly admire the white, but a bright salmon with black muzzle would be the choicest of all colours. Black was formerly considered a good colour, but black-and-tan, and blue, are very bad colours. There is a strong resemblance between a brindled Bulldog and a striped Hyena.

11. Weight. A Bulldog seldom weighs more than 60 lbs. If larger he may be suspected of the Mastiff cross. On the hand, he ought not to be less than 20 lbs in weight or he may be suspected of being crossed with the Terrier. The large Bulldogs are grander and more striking in their proportions than the small ones.

London, February 1865
Philo-Kuon



Bilaga 3 - Jacob Lamphier's "Properties and Points"

1. - *The Ears*: (1) Size: should be small. (2) Thinness. (3) Situation: they should be on the top of the head. (4) Carriage: they should be either "rose", "button", or "tulip" ears. The "rose" ear folds at the back; the tip laps over outwards, exposing part of the inside. The "button" ear only differs from the "rose" in the falling of the tip, which laps over in front, hiding the interior completely. The "tulip" ear is nearly erect; it is the least desirable form.

2. - *The Skull* (exclusive of property No.4) (1) Size: should be large. (2) Height: this should be great. (3) Prominence of the cheeks: they should extend well beyond the eyes. (4) Shortness (i.e., breadth in comparison to length). (5) Shape of forehead: it should be well wrinkled and not prominent, as in the "King Charles' Spaniel".

3. - *The Eyes* (1) Colour; should be as nearly black as possible. (2) Shape of the opening of the lids; should be quite round. (3) Size; should be moderate. (4) Position; they should be quite in front of the head, as far from the ear and as near to the nose as possible-very far apart, but not so far as to interfere with point 3 of the second property, and neither prominent nor deeply set in the head. (5) Direction of the corners; they should be at right angles to a line drawn down the centre of the face.

4. - *The Stop* (this is an indentation between the eyes) (1) Depth. (2) Breadth. (3) Length; it should extend some considerable distance up the head.

5. - *The Face* (1) Shortness, measured from the front of the cheek bone to too great an excess. (2) Wrinkles: these should be deep, and close together. (3) Shape: the muzzle should be upwards.



Bilaga 4 – Hälsoenkäter

Enkäten har sammanställts av Ann-Sofie Lagerstedt (veterinär och professor i kirurgi, SLU) och Emeli Torsson (veterinär SLU).

Enkäter skickades till 694 ägare av engelsk bulldogg. Svaren i enkäten visade att vissa frågor var ställda på ett annat sätt än vid tidigare enkät vilket också visade sig i svaren från djurägarna, därför gick en kompletterande enkät ut. Enkäterna har funnits och finns att hämta på SKEB:s hemsida. En presentation av resultatet av enkäterna finns också på SKEBs hemsida.

Uppfödarenkäter har gått ut till alla som registrerat en valpkull under åren 2011 – 2013. 87 enkäter till 42 uppfödare skickades ut de flesta via e-post. Även en påminnelse skickades. Dessa enkäter skulle i ett första skede samlas in av rasklubben, det visade sig att det i uppfödarleden fanns en stor ovilja att skicka in dessa till rasklubben.

SKEB kommer fortsättningsvis att skicka en uppfödarenkät till uppfödarna efter varje registrerad valpkull. Dessa samlas in och sammanställs. Detta ger ett jämförelsematerial i förhållande till tidigare enkäter och ett konkret underlag att ta avstamp från för ett fortsatt arbete med RAS under de närmaste åren.

En hälsoenkät bör därefter göras vart 5:e år för att kunna följa rasens utveckling inom olika områden och för att i tid upptäcka om nya problem uppstår inom rasen.

Bilaga 5 – Försäkringsstatistik

SKEB har insamlat och tagit del av 5 försäkringsbolags statistik för åren 2006-2013. Agria, Sveland, Folksam, IF och Dina Försäkringar. SKEB har fått hjälp av veterinär Anne-Sofie Lagerstedt att tyda diagnoser och att försöka skapa en översikt med de vanligast förekommande åkommorna.

Det är mycket svårt att få en helhetsbild över statistiken på en så liten ras, spridd på flera bolag där vissa har mycket få försäkrade individer. En ökning av en diagnos med 2 fall ett år kan innebära att den diagnosen för det ena bolaget ökar med 100 % och diagnosen hamnar överst på listan över de vanligaste diagnoserna.

Inget av bolagen ersätter ett första kejsarsnitt däremot ersätter några bolag ett ev. kejsarsnitt om tiken tidigare nedkommit med naturligt födda valpar. Detta gör att det är omöjligt att få en korrekt statistisk bild över andelen snitt i förhållande till registrerade kullar.

Flera försäkringsbolag har under senare tid infört begränsningar/reservationer och ersätter inte längre

- Kejsarsnitt – om inte tiken tidigare haft en självvalpad kull
- Operation av mjuka gommen, näsborrar el. förträngningar i svalget

AGRIA:

Den engelska bulldoggen är kraftigt överrepresenterad i Agrias veterinärvårdstatistik. Den är relativt sett dubbelt så vanlig som snittet av alla raser i skadestatistiken. De sammantaget vanligaste diagnosområdena rör hud, rörelseapparaten och ögon. När det gäller andningsproblem på olika nivåer ligger rasen mycket över snittet av alla raser.

IF:

IF har redovisat totalt antal skador/diagnoser:

Förlossningskomplikationer	70
Traumatisk korsbandskada	31
Otit	24
Prolaberad tårkörtel, "cherry eye"	21
Furunkulos	18
Klåda	17
Hälta utan fastställd orsak	16
Atopi	16
Pyometra	16
Kräkning	10
Entropion	9

Sveland:

Under åren 2008 – 2012 har ca 100 hundar/år varit försäkrade i Sveland.

De enskilda diagnoser som utmärker sig är:

- | | |
|------------------------|--|
| 1. Hud 11,9%: | Demodex, som står för ca 15% av huddiagnoserna. |
| 2. Rörelser 11,7%: | Traumatisk korsbandskada (27%), hälta UNS (14%) och medial patellaluxation (10%) |
| 3. Ögon 9,5 %: | Cherry Eye (48%) |
| 4. Respiration 5,9 % | |
| 5. Reproduktion 5,2 %: | Pyometra (65%) |

Dina försäkringar:

Under de senaste 2,5 åren har endast sex diagnoser ersatts för engelska bulldoggar.

Cherry eye	2 stycken
Dyspné nedre luftvägar	1 stycken
Trafikskada	1 stycken
Tandfraktur	1 stycken
Navelbräck	1 stycken

Folksam:

Folksam uppger inte antalet försäkrade bulldoggar men 538 diagnoser ersattes totalt under perioden januari 2008 – augusti 2013.

De diagnoser som förekommer mest frekvent är relaterade till hud, rörelser och ögon, matsmältning och reproduktion.

Sammanfattning:

Statistiken från de olika försäkringsbolagen stämmer väl överens med resultatet från den hälsoenkät som skickades ut under 2013 till alla registrerade ägare av engelsk bulldogg födda före 2012. Diagnoser relaterade till hud, rörelser och ögon är mest frekvent förekommande hos försäkringsbolagen. Andra vanliga typer av diagnoser är relaterade till respiration, reproduktion, öron och neoplastiska förändringar, men där varierar andelen diagnoser/andelen drabbade hundar mer mellan bolagen. Andning/Cirkulation: som dessvärre ger en för tidig och ofta dramatisk död. Eventuellt kan andning-och cirkulationsproblem även vara en orsak till värksvaghet vid förlossning.



Bilaga 6 - Om raserna i grupp 2 (utdrag ur SRD 2014)

Gruppen omfattar flera brakycefala raser samt stora, tunga raser av molossertyp liksom mastiffer och bergshundar. Det är av största betydelse att de inte har groteska dimensioner eller är överviktiga. Det är viktigt att de har sund och stark kroppsbyggnad, så att de kan bära upp den rastypiskt tunga kroppen och huvudet i enlighet med standardens krav. De måste kunna röra sig utan synbar ansträngning eller besvär.

Rosslande andhämtning, alltför tungt hängande huvud och kraftig salivutsöndring är heller inte normaltillstånd hos några raser. Se **Appendix 2 om bedömning av andning**.¹

Fransysk benställning och veka handleder, kohasighet eller frånvaro av vinklar i bakstället är inte normaltillstånd hos några raser.

Mastiffer och några av de molossoida raserna har riklig och löst liggande hud som dock aldrig får överdrivas och förorsaka hud-, ögon- eller läppproblem. Huden ska vara frisk och utan tecken på irritation. Se **Appendix 3 om ögonproblem**.²

Flera av gruppens raser har spår av ursprunglig mental skärpa och vaktinstinkt. Rastypisk mentalitet ska bevaras men måste följa de generella rekommendationerna för alla raser och gällande lagar.

¹ Här bilaga 7 – Bedömning av hundars andningsbesvär i utställningsringen (utdrag ur SRD, appendix 2, 2014)

² Här bilaga 8 – Ögonproblem (utdrag ur SRD, appendix 3, 2014)

Bilaga 7 – Bedömning av hundars andningsbesvär i utställningsringen (utdrag ur SRD, appendix 2, 2014)

Alla hundar skall kunna andas utan besvär också i rörelse. I kvalitets- och konkurrensbedömningen bör domaren överväga tre nivåer av observerbara andningsbesvär och låta prissättningen påverkas i relation till besvärens omfattning och allvar.

1. Obetydliga/temporära tecken till besvärad andning som inte framkallar svårigheter skall noteras men inte nödvändigtvis inverka på kvalitetsprissättningen.

Sådana tecken bör dock vägas in vid kurrensbedömningen.

2. Lättare besvärad andningsförmåga/ lättare andningsbesvär liksom sådana anatomiska förhållanden som kan påverka andningsförmågan skall påverka kvalitetsprissättningen (knipta näsborrar, alltför kort nosparti, alltför litet huvud och/eller överdrivet korta kroppsproportioner, underutvecklad bröstorg osv)

3. Uppenbara tecken på andningsbesvär skall motivera ett övervägande av prissättningen "disqualified". Sådana besvär föreligger om hunden redan när den står stilla och inte är påverkad av yttre faktorer (irritation, upphetsning, temperaturförhållanden med mera) visar tecken till försvårad andning av följande slag:

- Andning med öppen mun samtidigt som mungiporna är tydligt uppdragna och/eller tungan påtagligt utsträckt.
- Tydligt ljudande andning - såväl vid inandning som utandning.
- Indragning i förbröstatet och bakom revbensbågarna i takt med inandningarna.
- Nickande medrörelser av huvud och hals i takt med inandningen.

Andningsbedömningen skall också inkludera observation av besvär under och efter rörelsebedömningen som skall vara genomförd med beaktande av adekvat rörelsehastighet och omfattning. Allmänna tecken till uttröttning liksom förlängd återhämtning efter rörelsebedömning är allvarliga och tydliga tecken på bristande förmåga i andningsfunktionen.

Bilaga 8 – Ögonproblem (utdrag ur SRD, appendix 3, 2014)

Anatomiska särdrag som kan orsaka ögonproblem

De ögonproblem som utställningsdomaren skall observera är vanligen relaterade till ögats adnexa (vävnaderna som omger ögat). Uppmärksamhet skall också fästas vid ögon som är djupt ansatta/insjunkna och/eller ögon som är mindre än normalt (microftalmus) liksom ögon som är utstående. Utstående ögon uppfattas ofta som för stora ögonglober, något som knappast existerar. Utstående ögon beror på att ögonhålan är grund och/eller att ögonöppningen är stor – inte på att ögongloben är större än normalt.

Sådana rastypiska anatomiska särdrag vilka ökar risken för ögonproblem kan observeras av domaren. Exempel på förhållanden av adnexa som kan disponera för ögonskador är skallens form och konstruktion, ögats placering i ögonhålan, ögonöppningens storlek och form liksom rynkor i ansiktshuden och överdriven mängd lös ansiktshud. Veck och rynkor på nosen kan nå och irritera hornhinnan och förorsaka skada. Formen och djupet av ögonhålan påverkar ögonbulbens läge och kan leda till för djupt liggande eller utstående ögon. För djupt liggande ögon kan ge upphov till att ögonlocken rullas inåt (entropion). En bred skalle ökar risken för entropion i ögats ytterhorn. Utstående ögon (ofta uppfattade som för stora ögon) beror på grunda ögonhålor och de blir därmed mer benägna att skadas speciellt i kombination med kort nos där rhinarium (den fuktiga delen av nosspegeln) är placerad mellan och helt nära ögat. Riklig hud och hår i ögats närhet kan framkalla irritation och skador av ögats yta (hornhinnan och bindhinnan) särskilt om ögat är utstående vilket ofta är fallet hos raser där nosen är kort. Beroende på omfattningen av dessa ansiktsdrag så kan hår/ögonfransar skava hornhinnan och irritera/skada ögats yta. Tjocka och tunga hudveck i eller runt ansiktet liksom tunga läppar och öron kan tynga ögonlock och därmed förvrida ögonöppningen. Olika delar av ögonlocken kan rullas inåt – entropion. Det nedre ögonlocket kan också hänga utåt och blotta bindhinnan – ekotropion. En särskild form är det romboida ögat (diamond eye) som kan förorsaka en kombination av entropion och ekotropion.

Tecken på ögonproblem

Det är svårt att bedöma funktionsstörningar/nedsättning av synen i utställningsringen. Men tecken till besvär, irritation och smärta i ögat och adnexa kan observeras och sådana tecken är:

- Ymnigt tårflöde, ansamling av slem och brunaktig missfärgning under ögat, fuktiga ögonkanter. Bindhinnan är irriterat röd.
- Upprepade knipningar och blinkningar.
- Hornhinnan saknar frisk glans och/eller är pigmenterad och ogenomskinlig

Speciellt förhållanden hos brakycefala raser

Hos raser med kort skalle, kort nos och nosrygg, lös ansiktshud och långa vidöppna ögonlock kan ögat bli torrt och uppvisa skador och inflammation.

Förhållanden hos raser med mycket och lös hud

Problemen här är relaterade till storleken och formen av ögonlocken i kombination med den lösa huden, tunga öron och läppar typiska för dessa raser. Dessa rastypiska särdrag kan när de blir överdrivna tynga ned vävnaderna och ge upphov till lösa och inverterade ögonlock (ektropion, entropion, diamond eye liksom macroblepharon = förstorade ögonlock). Övre ögonlocket kan då också hänga ned över ögat och störa synen liksom ögonfransen kan skava mot ögat. Veck i ögonlockskanten påverkar blinkningsfunktionen.

Ögonproblemens inverkan på kvalitetsprissättningen

Problemens inverkan på prissättningen beror på graden och svårigheten av avvikelserna.

- En hund som uppenbarligen är blind skall tilldelas "disqualified" oavsett orsaken till defekten. En hund som förlorat ett öga skall inte dömas ned om situationen inte uppenbarligen inskränker funktionen.
- Skador på ögongloben som kan iakttas som oklar eller pigmenterad hornhinna har en avvikelse som motiverar "disqualified" oavsett orsaken
- Tecken till irritation som upprepade knip eller blinkningar skall beaktas i kvalitetsbedömningen.
- Anatomiska förhållanden relaterade till risker för ögonproblem (för kort nos, lös hud och så vidare) motsvarar "problemområden" och skall beaktas i kvalitetsprissättningen liksom konkurrensbedömningen i relation till omfattningen.

Överväganden i konkurrensbedömningen

Vid konkurrensbedömningen bör de mildare störningarna som ymnigt tårflöde och missfärgning av ansiktspälsen beaktas.