



RASKOMPENDIUM WELSHTERRIER

Grupp 3

FCI-nummer 78

FCI-standard på engelska publicerad 2011-01-19

FCI-standard fastställd av FCI General Committee 2010-10-13

Översättning fastställd av SKKs Standardkommitté 2011-04-27

Framtaget inför SvTeK's domarkonferens 2014

Kompendiet är sammanställt av Lars Adeheimer och Lennart Nordlund

Fotografier av L. Hotchkin, B. Krautheid, Guidetto, Keith Baylee

Referenser: The Welshterrier in profile (Amerikanska kennelklubbens raskompendium)

Bakgrund / ändamål

Så här lyder rasbeskrivningen för Welshterrier i C.R. Sundströms verk "Handbok för hundvänner" utgiven i Stockholm 1889. Beskrivningen är så gott som identisk med den första standarden för rasen utfärdad av The Kennel Club 1886.

"DEN WALESISKA RÅTTHUNDEN eller The Welsh Terrier har enligt Stone Henge följande kännetecken.

Totalintrycket, Hufvudet. Hjernskålen skall vara platt och bredare mellan ögonen än hos stråfhåriga foxteriern. Käkarna äro starka och skarpt afskurna samt förläna hufvudet ett kraftigare uttryck än hos foxterriers i allmänhet. Pannafsatsen bör icke vara för skarpt utpreglad. Nosen, som är svart från nämnda afsats, bör vara alldeles rak och slät till näsan. Öronen äro v-formade, små, ögonen icke djupt och skjuta icke fram, de äro mörkbruna, uttrycksfulla och lifliga.

Kroppen. Bröstat är djupt och af medelbredd, ryggen kort, veka lifvet väl uppdraget och njurpartiet kraftigt. Halsen är af medellängd, obetydligt hvälfd och vackert ansatt mellan skuldrorna. Skuldrorna äro långa, ställda snedt och sitta bra bakåt. Bakdelen är kraftig med muskulösa skinkor. Benen äro raka, muskulösa med stark benbyggnad, kraftig mellanfot, som står rätt upp, samt lång, lågt sittande och jämförelsevis rak hasled.

Fötterna äro små, runda kattfötter. Hår beklädnaden är sträf, hård, mycket tät och rik. Färgen är svart eller grå och barkbrun utan svarta tecken på fötterna. Höjden öfver skuldrorna stiger hos hanhunden till 40 cm. Hos hyndan är den mindre. Vigten är i allmänhet 10 kg hos en hund som användes i arbete, ett kilogram mer eller mindre betyder dock ingenting. Walesiska råttunden användes mycket i stället för fretten (iller förf. anm.) till att jaga kaniner, hans lugna arbete är långt pålitligare än Bedlington- eller Dandie dinmont råttunden.

Han är lika foglig som Airedaleråttunden, men eger icke dennes hinderliga storlek". Över hundra år senare är det inte så mycket som ändrats ur den ursprungliga standarden.

Det är mer än hundra år sedan Welshterrierns anfadern, Black-and-tan terriern användes till jakt i hemlandet.

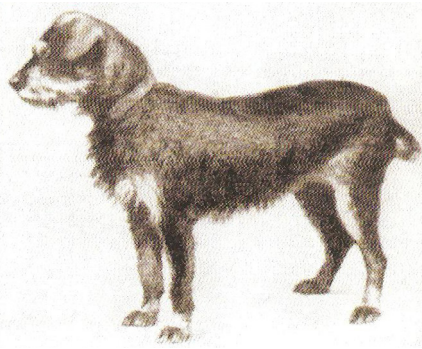
När rasen blev godkänd av The Kennel Club var målet att skapa en ras att visa upp i utställningsringen, och arbetet att snygga upp och "modernisera" dessa röd/svarta gamla oädla gårdshundar gick relativt snabbt.

Framgångar i utställningsringar världen över har heller inte saknats. Lotsade av flera avteriervärldens mest namnkunniga män och kvinnor har Welshterriers skördat vinnare genom ett helt århundrade.

De första welsharna som kom till Sverige 1912 då av Ebba Cassel, kennel Pyrolas, importerade hundarna Brynhir Jerry och Brynhir Blossom ställdes ut i Stockholm. Ebba Cassels uppfödning skulle komma att bli tongivande i flera decennier framöver. Rasens första svenska champion blev dock den av Ivar MacKey uppfödda Brandy Spiritus som fick sin titel 1919. Brandy Spiritus var son till den av Ebba Cassel importerade hanen Aberagain undan en Pyrolatik. Rasen har varit numerärt liten, fram till slutet av 40-talet, då ett flertal mycket seriösa uppfödare startade sina framgångsrika uppfödningar av welshterrier. Antalet valpar har från den tiden till 1989 legat på 100-200 registreringar per år. Men efter kuperingsförbudet, då flera uppfödare slutade med sin avel, sjunk registreringssiffrorna drastiskt till mellan 40-60 registreringar per år. Importerna av welshterrier till Sverige har varit många, främst har importerna kommit från Storbritanien, men på senare år har vi sett en ökad import från övriga europeiska länder.

Welshterrier är en ras med verkligt genuin jaktbakgrund. Rasen är nog mindre översvallande än många andra i den här gruppen av arbetshundar. Likt så många av rasens "kusiner" var welshterrier ursprungligen använd för jakt på räv, grävling och även utter.

Welsh- och lakelandterrier, vilka delar avsevärda likheter, kan mycket väl ha samma bakgrund i perspektivet av den romerska invasionen av Britannien då deras ägare kelterna retirerade till bergen i Wales och Lake District. Rasen är en väl ihopkommen hund med arbetsförmåga och en tät, sträv päls som oftast är black-and-tan.



Eng.Ch, Bangor Dau Lliw

1887 blev hon den första tik som blev champion i England.



1887



1901



1919



1925



1930s



Late 1930s

Anteckningar

.....

.....

.....

.....

.....

Standard Welshterrier

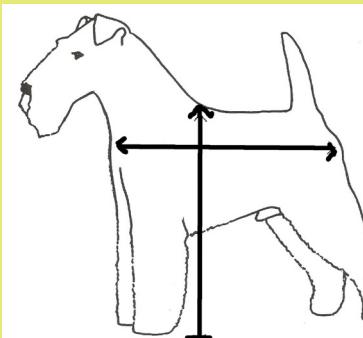
Ursprungsland/hemland: Storbritanien
FCI-klassifikation: Grupp 3 sektion 1

Standard

Welshterrier skall ge ett spänstigt, arbetsdugligt, välbalanserat och kompakt intryck.

Uppförande/karaktär

Welshterrier skall vara tillgiven, lydig och lätt att hålla under kontroll. Den har en glad och livlig läggning och är sällan blyg till sin natur. Den är sportig och orädd men definitivt inte stridslysten, dock alltid beredd att hålla på sin rätt om det blir nödvändigt.

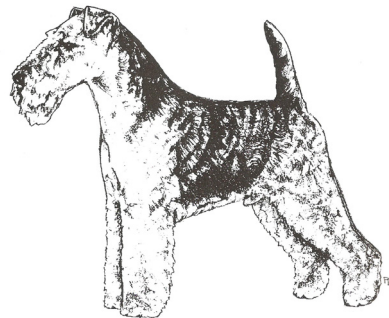


Helhetsintryck

Kommentarer

Welshen är en robust och kompakt hund. Viktigt är att bröstkorgen har mycket substans och kraft, den får inte vara tunn.

Bröstkorgen på en vuxen hund skall alltid nå ner till armbågarna. Nospartiet skall vara mycket välutfyllt nästan lika brett som skallen. Öronen skall vara V-formade, öronkanterna skall vara endast en mycket liten bit över huvudet. Bäras tätt intill kinden och med öronspetsen intill ögats ytterkant.



Idealisk hanhund

Anteckningar

.....

.....

.....

.....

.....

.....



Utmärkt tik okuperad



Utmärkt hane

Standard

Huvud

Skallparti

Skalle

Skallen ska vara flat och måttligt bred mellan öronen.

Stop

Stopet skall inte vara för markerat.

Ansikte

Nostryffel

Nostryffeln skall vara svart.

Nosparti

Avståndet från stopet till nospetsen skall vara medel långt.

Käkar/tänder

Käkarna ska vara kraftfulla torra, tämligen djupa och mycket starka.

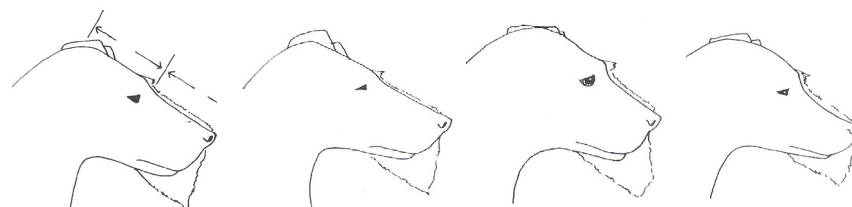
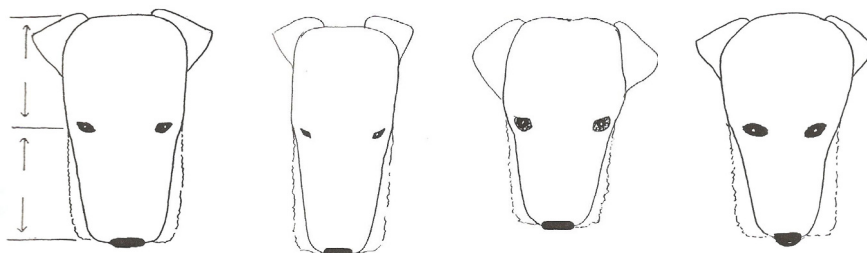
Perfekt, regelbundet saxbett.

Ögon

Ögonen skall vara relativt små och mörka med uttryck som visar att hunden har temperament. Runda, framträdande ögon är inte önskvärt.

Öron

Öronen ska vara V-formade, små, inte alltför tunna, tämligen högt ansatta och burna framåtvikta, tätt intill kinderna.



Idealisk

långt
smalt

kort
kindigt

snipigt



Huvud jämförelse welsh, foxterrier och lakeland

Ögonen är förhållande vis små och skall ge ett vaket intryck, så mörka som möjligt.

Öronen skall vara V-formade och bäres tätt intill kinderna och med öronspetsen vid ögonkanten.

Starka käkar och tänder.

Anteckningar

.....

.....

.....

.....

.....



Utmärkt huvud, bra öron se hur spetsarna ligger i ögonvrån och ger rätt uttryck exakt lagom över skallen



Utmärkt huvud och uttryck

Hals

Halsen ska vara av måttlig längd och grovlek med lätt välvd nacke.

Den skall mjukt övergå i skuldrorna.

Kropp**Rygg**

Ryggen ska vara kort.

Ländparti

Ländpartiet ska vara kraftigt.

Bröstkorg

Bröstkorgen skall vara djup, måttligt bred och ha väl utvecklade revben

Svans

Kuperad svans: Svansen ska vara väl ansatt. Den skall bäras upprätt men inte för glatt.

Okuperad svans: Svansen ska vara väl ansatt. Den skall bäras upprätt men inte för glatt. Svansen skall vara i balans med hundens helhet.

Extremiteter**Framställ****Skulderblad**

Skulderbladen skall vara långa, sluttande och väl tillbakalagda.

Armbåge

Armbågarna skall kunna röras fritt och pendla utefter kroppens sidor.

Underarm

Frambenen ska vara raka och muskulösa med tillräcklig benstomme.

Mellanhand

Mellanhänderna skall vara uppräta och kraftfulla.

Framtassar

Framtassarna skall vara små, runda och kattlika.

Halsen skall vara muskulös och starkt. Detta innebär att den ej kan vara alltför lång utan ge ett mer kraftfullt intryck. Hanarna får gärna ha en svag välvning på nacken.

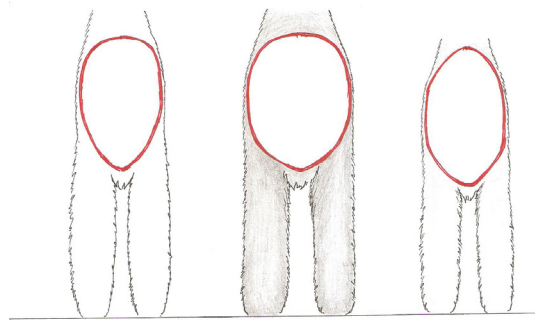
Eleganta tunna halsar förstör det rastypiska helhetsintrycket.

Titta på bröstkorgen uppifrån så att Du ser en kraftig välvning av revbenen som börjar i den övre delen av bröstkorgen, efter välvningen skall revbenen i en svag båge gå ner så djupt att de når till armbågarna.

En bröstkorg som är helt rund, når inte ner till armbågarna, vilka då kommer att sakna fäste och bli lösa i rörelser.

Känn efter att bröstkorgen har en bra längd och att ländpartiet är kort.

Detta skapat det rastypiska kompakta intrycket.



Bröstkorgar
Foxterrier welsh Lakeland

Fronten skall vara förhållandevis bred och kraftig. Bredden skall harmoniera med bröstkorgens bredd.

Frambenen skall vara raka och klorna peka framåt, känn efter åt vilket håll klorna pekar. Rasen har många skickliga trimmare som kan dölja utåtvridna framtassar. Vi ser idag welshar med tunn benstomme och korta övermar.

Svansen har tidigare traditionellt kuperats. Två typer av okuperade svansar förekommer, de längre tunnare samt kortare grövre (morotssvans), eftersom den senare blir kortare föredras denna av uppfödarna. Oavsett svanstyp skall denna vara högt ansatt. Efter kuperingsförbudets inträde då bedömningen av svansar inte kommenteras, så tycker rasklubben att man skall betrakta alltför krokiga svansar som ett fel.

SVANSKUPERING ÄR FÖRBJUDEN I SVERIGE





Bra huvud korrekt front och revbensvälvning



Bra hals och bröstorg

Bakställ**Helhet**

Bakstället skall vara kraftigt.

Lår

Låren skall vara muskulösa och av god längd.

Knäled

Knälederna får varken riktas utåt eller inåt.

Has/hasled

Hasorna skall vara låga med välvinklade hasleder och tillräcklig benstomme.

Baktassar

Baktassarna skall vara små, runda och kattlika.

Rörelser

Rörelserna skall vara parallella, både fram och bak. Armbågarna skall kunna röras fritt och pendla utefter kroppens sidor. Knälederna får varken riktas utåt eller inåt.

Päls**Pälsstruktur**

Pälsen skall vara sträv, hård, mycket tätliggande och riklig. Enkel päls är inte önskvärt.

Färg

Svart med rödgul tanteckning föredras, men även svart-grårödmelerad med rödgul tanteckning, i båda fallen utan svart penselteckning på tårna. Svart nedanför hasleden är absolut inte önskvärt.

Storlek/vikt**Mankhöjd**

Mankhöjden skall inte överstiga 39 cm.

Vikt

9-9,5 kg ‘

Fel

Varje avvikelse från standarden är fel och skall bedömas i förhållande till graden av avvikelse och dess påverkan på hundens hälsa och välbefinnande.

Diskvalificerande fel

- Aggressiv eller extremt skygg.
- Hund som tydligt visar fysiska eller beteendemässiga abnormiteter skall diskvalificeras. Testiklar Hos hanhundar måste båda testiklarna vara fullt utvecklade och normalt belägna i pungen.

Sittbensknölen sitter lägre än på exempelvis lakeland och foxterrier.

En väl markerad välvning efter svansen .

Låg markerad has som ej enbart är uppbyggd av päls.

Viktigt med knävinkel och lårbredd för att bygga upp det starka bakpartiet, välutvecklad muskulatur.

Mät dem gärna storleken har på senare år ökat mer än önskvärt.

Starka attraktiva färger är att föredra. Rasen har genom åren haft inblandningar av både foxterrier och Lakeland. Var därför observant på de angivna rastypiska kommentarerna.

Att vara observant på:

Bröstkorgens djup

Substans

Benstomme

Tunnt nosparti

Högt ansatta öron

Eleganta halsar

Anteckningar

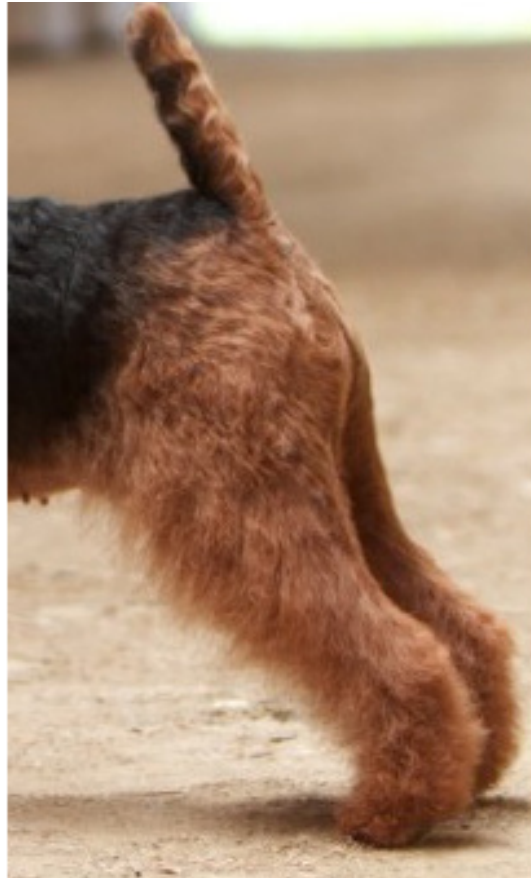
.....

.....

.....

.....

.....



Utmärkt svansansättning med mycket bakom svansen



Utmärkt typ (okuperad) färgen bra, även mer sotig accepteras

Exteriöra delen från RAS godkänd 2013

MENTALITET

Dåtid: De tidigaste welsharna i Sverige var knappt hanterbara. Från 1950-talet och framåt, har uppfödarna arbetat mycket målmedvetet och detta har lett till ett bättre och mycket stabilare temperament.

Nutid: 32 Welshterrier är mentalbeskrivna, vilket ger oss en otydlig bild av rasens mentalitet. I nuläget är welshterriern en glad och livlig hund, både som familjemedlem och entusiastisk deltagare i olika aktiviteter. Men ej att förglömma att welshen är en orädd och självständig hund som kräver en fast hand.

Framtid: Öka antalet MH och BPH- beskrivna welshar, för att inhämta information om rasens mentalitet. Man bör beakta att den mentala hälsan inte försämras. Målet har varit att minst 9 st. welshar beskrivs varje år, i 5 år. Detta har hittills inte uppfyllts men bör fortfarande vara en målsättning.

STRATEGI

- Hundägarna bör informeras om SvTeks MH och BPH-beskrivningar i tidningen Welshen.
- Styrelse eller årsmötet ges i uppgift att tillsätta ansvarig person för det fortsatta arbetet med området
- Information om arbete skall kontinuerligt presenteras i klubbtidning och på klubbens hemsida
- Utöka framtidens hälsoenkäter med frågor som berör mentalitet
- Att rekommendera uppfödare att MH och BPH-beskriva sina avelsdjur
- Att minst 70 st MH eller BPH-beskrivna welshar om 5 år

TYP

Nutid: Det finns idag ett antal olika typer av welshterrier, från foxtyp, till lakeland/airedalterrier typ.

Framtid: Att det i framtiden inte finns så många typer av welshterrier.

STRATEGI

- Att uppfödarna har den ”korrekta” typen i minnet när man planerar nya kullar.
- Att använda endast welshar som uppfyller ovanstående text.

HUVUD

Nutid: Idag ser vi ett antal welshar med mycket ”kindiga” huvuden, samt några med mycket tunna ”forface” och allt för smala huvuden utan den rastypiska kraftfullheten.

Framtid: Det är önskvärt att uppfödarna väl beaktar welshens korrekta huvud.

STRATEGI

- Welshens huvud och uttryck är mycket viktigt, därför MÅSTE uppfödarna tänka på detta i sin avel.
- Använda avelsdjur med huvuden så nära standarden som möjligt.

EXTREMITETER

Nutid: Idag ser vi flera welshar vars skulderläge ej är tillräckligt tillbakalagt, samt korta överarmar. Det finns tunna lår med dålig knävinkel.

Framtid: Beakta storlek/skulderläge samt benstomme i aveln.

STRATEGI

- Att uppfödarna tänker på detta i sin avel och använder sig av så korrekta avelsdjur som möjligt.

MANKHÖJD

Nutid: Idag ser vi flera hanhundar som är större än den rekommenderade mankhöjden, tika mer korrekta.

Framtid: Att hanarnas mankhöjd inte överskrider maximimåttet.

STRATEGI

- Beakta storlek/skulderläge i aveln. Mätning av mankhöjd på Welshterrierklubbens rasspecial.

PÅLSEN

Nutid: De flesta welshar idag har sträva och bra pälsar med fina färger.

Framtid: Fortsatt avel med tanke på pälsstrukturen.

STRATEGI

- Se till att inte få in anlag för sämre pälskvalitet.