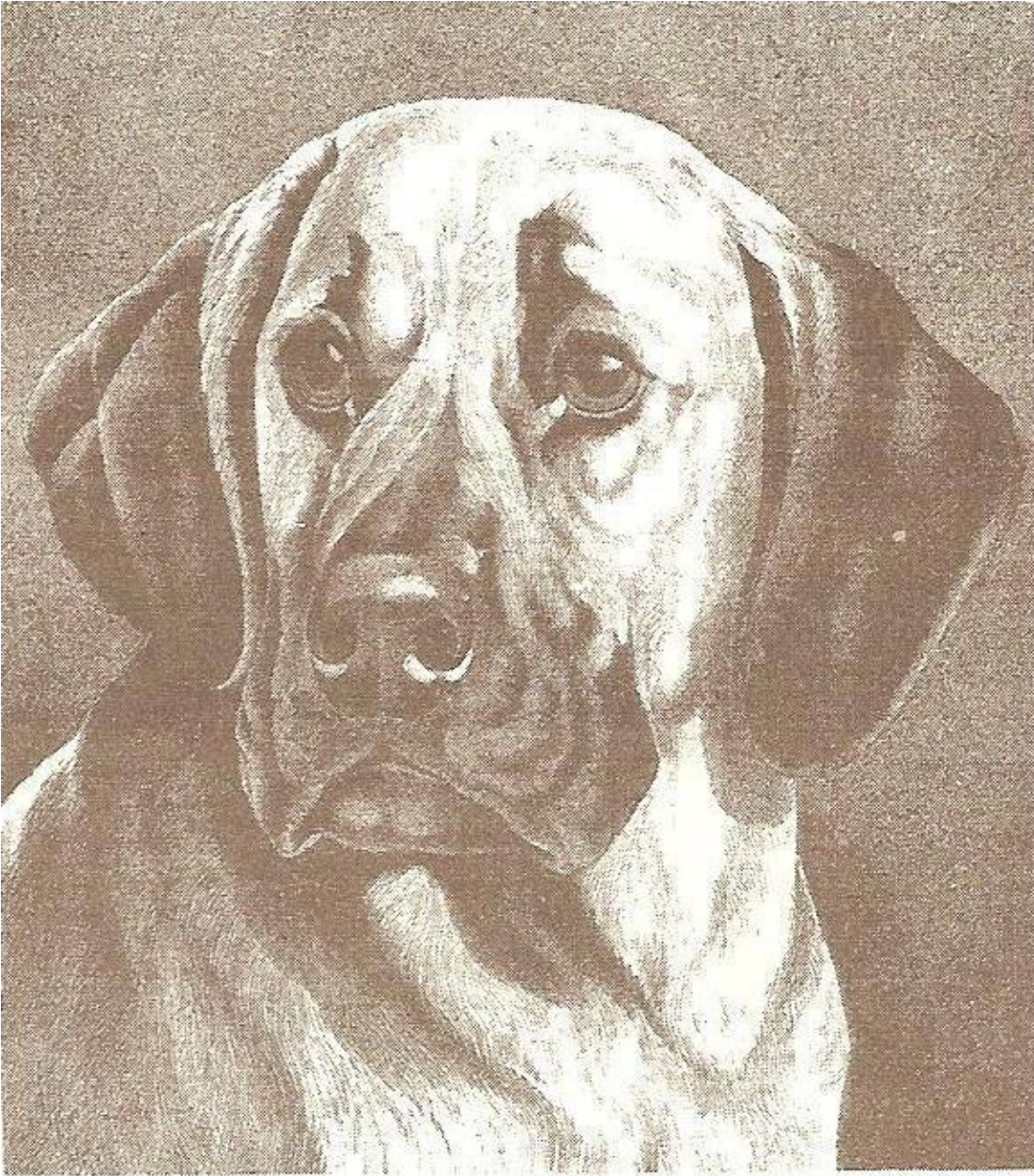




"En Gammal Dansk tassar in"

**- en rasspecifik avelsstrategi
för BROHOLMEREN**



Ideal Dänischer Dogge.

(Nach einer Zeichnung von J. Bungartz.)

(Illustration aus dem *Illustrierten Muster Hunde Buch.*)

Revisionsförteckning

Rev	Datum	Upprättad av	Information
00.01	2010-09-01	Helle Michelsen	Första versionen av mall
01.00	2010-12-12	Helle Michelsen	Första versionen
02.00	2013-11-01	Helle Michelsen	Reviderad och uppdaterad RAS

R.A.S är efter upprättandet genomgången av styrelsen.

Innehållsförteckning

1 Inledning	6
1.1 Vad är en broholmer?	6
1.2 Danska Broholmerselskabet	7
1.2.1 <i>Danska avelsregler</i>	8
1.2.2 <i>Förslag från DKK till ändring av avelsreglerna</i>	9
1.2.3 <i>Broholmerselskabets avelsplan fram till 2015</i>	10
1.3 Broholmerföreningen	10
1.4 Standard	12
2 Broholmerens historia	16
2.1 Broholmerens ursprung	16
2.2 Broholmeren genom tiderna	16
2.3 Rekonstruktionsarbetet	18
2.4 Broholmeren i Sverige	20
2.5 Broholmeren i andra länder	22
3 Nulägesbeskrivning	23
3.1 Broholmeren i Danmark	23
3.1.1 <i>Broholmerselskabets organisation</i>	23
3.1.1.1 Avlsudvalget	23
3.1.1.2 Mentaludvalget	23
3.1.1.3 Övrigt	23
3.1.2 <i>Nuvarande avelsarbete</i>	24
3.1.3 <i>Populationen</i>	24
3.1.3.1 Antal hundar	24
3.1.3.2 Antal valpar per år och kull	24
3.1.3.3 Antal avelsgodkända hundar	24
3.1.3.4 Medellivslängd	24
3.1.4 <i>Hälsoläget</i>	25
3.1.4.1 Hudbesvär	25
3.1.4.2 Projekt Broholmerhjärta	25

3.1.4.3 Leder	25
3.1.4.4 Mentalitet	28
3.1.4.5 Exteriör	30
3.1.4.6 Övrigt	30
3.1.4.6.1 OCD – Osteochondros	30
3.1.4.6.2 Parningsvillighet	31
3.1.4.6.3 Kryptochism	31
3.1.4.6.4 Andra åkommor	31
3.1.5 Mål och strategier för framtiden	31
3.1.5.1 Avelsmål	31
3.1.5.2 Strategier	32
3.2 Broholmeren i Sverige	34
3.2.1 Antal hundar importerade till eller födda i Sverige	34
3.2.2 Exteriörbedömda hundar	35
3.2.3 Röntgenundersökta hundar	35
3.2.4 Mentaltestade hundar	36
3.2.5 Avelsgodkända hundar	37
3.2.6 Hälsotillståndet bland de svenska och norska hundarna	38
4 Broholmerföreningens framtida mål och strategier	39
4.1 Långsiktiga mål	39
4.2 Kortsiktiga mål	39
4.3 Strategier	39
4.4 Broholmerföreningens kommentar till Broholmerselskabets avelsarbete och DKK:s förslag till ändring av avelsreglerna	39
Källförteckning	40
Bilagor	41
Bilaga A Avelsavtal med danska Broholmerselskabet	41
Bilaga B Broholmerens önskeprofil	43
Bilaga C Bedömningsprotokoll exteriörbedömningen	45
Bilaga D Registerutdrag, broholmer i Sverige och Norge	47

1 Inledning

1.1 Vad är en Broholmer?

Broholmern är en mycket gammal dansk hundras av moloss-/mastiffotyp. Broholmern är en familje- och vakthund med många av de egenskaper som utmärker en boskapsfösare och gårdshund, vilket innebär att den skall ha flockkänsla, vara nyfiken, uppmärksam, orädd och äga vaktinstinkt. Den är inte en enmanshund, utan den mår om hela familjen och alla husdjur som ingår i hushållet. Broholmern är utmärkt tillsammans med barn.

Enligt standarden skall den vara en godmodig, lugn, stabil och sällskaplig hund som, trots sin vaktinstinkt, inte får uppträda aggressivt. Den utövar sin makt genom sin röst och sin storlek utan att behöva ta till tänderna. Å den andra sidan är det också en självmedveten hundras, och särskilt hanhundar kan ibland vilja dominera. Därför är det viktigt att i uppfostran tala om vem som bestämmer. Den är i övrigt mycket lätt att uppfostra. Riktigt tränad kan den användas till allt: spår, sök, som räddningshund och polishund m.m.

Broholmern mognar mentalt sent som många andra stora raser och även fysiskt är den inte helt fullvuxen förrän vid 3–4 års ålder. Som andra stora raser rör sig broholmern inte mer än nödvändigt och den ligger gärna ner när den är ute. Inomhus är den ännu lugnare. Fysiskt sett är broholmern en lyckad blandning av storlek, goda proportioner och bra rörelser. Tillsammans med ett älskvärt psyke är det en oslagbar kombination.

Broholmeren är också en mycket sällsynt och speciell hundras, då den inte mindre än två gånger har hotats av total utplåning. Vid det första tillfället, i mitten av 1800-talet, räddade jägarmästaren Sehested på godset Broholm på Fyn den ”gamle danske hund” genom att bedriva en målmedveten avel på raskarakteristiska exemplar. Hundrasen upplevde sedan nära 100 år av nyvunnen popularitet, såväl på herresäten och slott, som bland kolare och slaktare, innan den 1950 åter räknades som försvunnen.

Tack vare insatsen av en grupp entusiaster, som senare kom att utgöra en del av nuvarande Broholmerselskabet, räddades rasen åter genom ett strängt reglerat avelsarbete. När broholmern, efter 20 års ansträngningar, fick internationell status och FCI-godkännande 1998, fanns det bara 425 hundar i Danmark. I samma vända upphävdes det exportförbud som tidigare hade rått, och broholmern kunde börja sprida sig till grannländerna.

Idag har rasen vuxit till att omfatta ca 1000 hundar i Danmark och omkring 400 hundar i utlandet. Populationen är dock fortfarande så liten, att den formellt sett måste räknas som fortsatt utrotningshotad. I ljuset av detta är det väldigt viktigt att man, även utanför Danmarks gränser, fortfarande följer de avelsregler som danska Broholmerselskabet har satt upp. I Sverige har vi inte det ”automatiska skydd” som Dansk kennel klub (DKK) ännu så länge tillhandahåller, genom att endast ge stamböcker till hundar som fötts av avelsgodkända föräldrar.

En liknande konstruktion i Sverige hade underlättat och hjälpt till med att förhindra ”oseriösa” parningar som på sikt kan urvattna den speciella broholmerkaraktären.

1.2 Danska Broholmerselskabet (www.broholmeren.dk)

När DKK:s "Udvalg for nationale og glemte hunderaser" 1974 beslöt att starta rekonstruktionen av den "nyupptäckta" broholmern, bildade man till sin hjälp ett avelsråd, "Selskabet til rekonstruktion av brohomerracen". Detta "selskab" blev sedan år 1980 en egen organisation under namnet Broholmerselskabet.

Då kunde man dock inte ännu tala om en riktig specialklubb, eftersom rasen fortfarande inte hade kommit så långt i rekonstruktionen och inte var officiellt erkänd. Broholmerselskabet fungerade i första hand som en sällskaplig förening för broholmerägare och var samtidigt en förbindelselänk till "Udvalget" som fortfarande planlade all avel.

En ökad medlemstillströmning gjorde att Broholmerselskabet införde de traditioner, som ännu idag är till glädje för medlemmarna: Broholmerskuer (inofficiella utställningar). Från 1988 hålls dessa "skuer" på stora gods och gårdar, och under 2000-talet på själva Broholm slott, där rasen en gång uppstod.

En stor medlemsundersökning ägde också rum som bl.a. visade att man önskade mer kraft i arbetet för att få broholmern officiellt godkänd och på rekonstruktionen av den svarta broholmern. Sammanställningen av enkäten presenterades för DKK:s styrelse 1996 och utmynnade i en mängd saker:

- Broholmerselskabet och DKK ingick ett officiellt samarbetsavtal.
- Det blev möjligt för broholmerägare att få s.k. X-stamböcker på sina hundar. Eftersom rasen fortfarande saknade FCI-godkännande, kunde inte normala stamböcker utlämnas. Men dessa X-stamböcker var en garant för att hunden var avelsgodkänd, och man kunde nu skilja "äkta" broholmer från snarlika bastarder.
- Avelsgodkända hundar kunde nu också ställas ut, till många ägares glädje.

I samband med att rasen slutligen 1998 blir officiellt och internationellt godkänd av FCI så blir Broholmerselskabet en fullvärdig specialklubb under DKK och får nu ansvaret att själva stå för avelsarbetet. Aveln planläggs och följs upp av Avelsudvalget (ASU), med Broholmerselskabets styrelse som ytterst ansvariga. Broholmerselskabet är DKK:s sakkunniga och högsta instans vad gäller broholmern men också en förening för medlemmar som delar intresset för rasen.

Det nu gällande samarbetsavtalet med DKK innebär bl.a. att endast de hundar vars föräldrar blivit avelsgodkända, genom att ha genomgått 3 tester, höft- och armbågsröntgen, mentalbeskrivning och exteriörbedömning med godkänt resultat, får dansk stambok.

1.2.1 Danska avelsregler

Som köpare av en hund i Danmark är man förpliktigad till att låta röntga hunden för höftledsdysplasi (HD) och armbågsartros (ED) när hunden är fyllda 18 månader och att låta mentaltesta (MH) efter 10 månaders ålder samt exteriör bedöma hunden.

Exteriörbedömningarna utförs endast av en av Broholmerselskabet utsedd domare vid ca 24 månaders ålder (och kan inte ersättas av någon form av utställningspremiering). Endast hundar med godkända resultat kan därmed bli avelsgodkända och ingå i aveln, och endast valpar till avelsgodkända djur kan få dansk stambok.

Som godkänd HD-status räknas A, B eller C¹ Som godkänd ED-status räknas 0 eller 1. Som ett godkänt resultat på Broholmerselskabets exteriörbedömning räknas betyget XXX+.

För hundar som har en bedömning lägre än XXX++, skall man dessutom begära ett ”parningstillstånd” från ASU, som då väljer ut en lämplig avelspartner baserat på hundarnas stamtavlor och kroppsliga och mentala status. Hundar med bedömning XXX++, eller högre, får alltså ”avlas fritt”, men man rekommenderas i alla tillfällen att ta hjälp av ASU för att finna den optimala partnern.

För att få avla, måste dessutom hundens båda föräldrarna ha ett HD-index på minst 100 (hanhundens index+tikens index/ 2 skall vara minst 100). Resultatet av alla tester går till ASU, som utarbetar avelsplaner för alla avelsgodkända hundar.

Märk att även hundar som inte blivit avelsgodkända (men som har stambok) finns i registret. Det är ett viktigt led i uppföljningen av rasens utveckling, och därför är det mycket viktigt att man fullföljer alla tester, även om HD-statusen t.ex. är D, och hunden därför inte kommer att kunna bli avelsgodkänd.

Förutom hundens officiella registreringsnummer tilldelas alla valpar, födda efter en godkänd parning, ett internt nummer föregått av ett Y eller Z. Innan rasen blev officiellt godkänd 1998, användes även bokstavsserien X. Normalt används Y-nummer. Z-numren tilldelas valpar som fötts i s.k. ”fri avel”.

Som ett incitament till att hunden verkligen genomgår alla de obligatoriska testerna, tar Broholmerselskabet ut en deposition, som återbetalas när alla resultat är klara. För att förhindra en kommersialisering av aveln, hade Broholmerselskabet fram till 2008 ett fast maxpris för försäljning av valpar. Denna, och en del andra regler, har man dock varit tvungen att släppa efter på efter påtryckning från bl.a. DKK. Frågan om att tillåta ”fri avel” för vissa hundar, har DKK t.ex. trumfat igenom, tvärt emot Broholmerselskabets önskemål.

Förr var det obligatoriskt med ett medlemskap i föreningen för att få köpa en valp, ett krav som inte längre finns, men som rekommenderas. Ett medlemskap i svenska Broholmerföreningen räknas lika med ett medlemskap i den danska föreningen vad gäller valpköp, deltagande i de danska ”skuerna” m.m.

Broholmerselskabet har en svår uppgift framför sig att i det fortsatta rekonstruktionsarbetet försvara och förbättra rasen. Den ”fria aveln” och exporten av hundar till utlandet minskar möjligheterna att ha kontroll över alla hundar och delar av aveln.

¹ Dock med restriktioner

Broholmerselskapet ser därför positivt på arbetet med att bygga upp organisationer i grannländerna som solidariserar med de danska avelsreglerna och försöker följa dem i den mån inhemska regler och förhållanden tillåter det.

1.2.2 Förslag från DKK till ändring av avelsreglerna

Hösten 2012 inkallade DKK Broholmerselskapet till ett möte angående önskemål att ändra de nuvarande avelsreglerna för broholmern. Bakgrunden till detta var bl.a. att DKK våren 2012 hade rensat ut särskilda avelsrestriktioner för i stort sett alla raser, i syfte att ge så många hundar som möjligt avelsrätt.

Initialt kvarstod restriktioner för de tre nationalraserna: broholmer, dansk spids och dansk/svensk gårdshund, men DKK ville nu även öppna dessa raser för mera ”fri avel”. För Broholmerens del anförde man dessutom som skäl att, fastän rasen varit under rekonstruktion i över 40 år, man inte nått önskade resultat. Det har varit för stort fokus på exteriören, och eftersom man endast haft en godkänd exteriördomare, så har denna haft för stor makt.

Broholmerens mentalitet ligger också långt från önskeprofilen. Man presenterade nya avtalsvillkor för broholmerrasen och ville införa ett system med stamböcker på 2 nivåer:

Nivå 1. Basstambok

För att få registrera sin avkomma måste båda föräldrarna

- ha genomfört exteriörbedömning, oavsett resultat
- ha genomfört HD/ED-röntgen, där hundar med HD C, HD D, HD E och ED 2, ED 3 kan användas i avel om man anser att de tillför förbättringar till rasen, dock endast med HD/ED-fri partner
- ha genomfört mentaltest (MH) med ”stoppklossar” på vissa moment, så att de svagaste sorteras bort.

Nivå 2. Stambok med tillägget ”denna hund är avlad efter Broholmerselskapet och DKK:s avelsrekommendationer”.

För att få registrera sin avkomma måste båda föräldrarna

- ha genomfört exteriörbedömning med betyget minst XXX+
- ha genomfört HD/ED-röntgen med resultat HD A HD B och ED 0 ED1
- ha genomfört mentaltest (MH) med ”stoppklossar” på vissa moment, så att de svagaste sorteras bort
- minst fått betyget ”Very Good” på en av DKK:s utställningar.

Dessutom föreslås att Broholmerselskabets egna exteriörbedömningar ersätts av ett av DKK godkänt arrangemang. Broholmerselskapet protesterade kraftigt mot förslaget och i december 2013 fick man förhandlat fram att nuvarande restriktioner åtminstone kommer att gälla oförändrat fram till 31/12 2015. Broholmerselskapet måste dock presentera en avelsplan (inlämnad i maj 2013) och därefter årligen stämma av arbetet med DKK.

1.2.3 Broholmerselskabets avelsplan fram till 2015

Broholmerselskapet kommer framöver att använda sig av extern experthjälp i form av veterinärer, genetiker, etologer och liknade. Detta samarbete skall formaliseras i form av ett externt avelsråd, som skall ge råd och vägledning till Broholmerselskabets generella avelsplaner för en förbättring av rasen – både vad gäller exteriör, mentalitet och hälsa.

Ett av de viktigaste fokusområdena kommer att ligga på att styrka mentaliteten hos hundrasen vad gäller rädsla och nyfikenhet. För Broholmerselskabets långsiktiga mål och visioner för avelsarbetet läs vidare under avsnitt 3.1.2, på sidan 25.

1.3 Broholmerföreningen

Broholmerföreningen bildades 9/1 2008 vid ett möte på Spånhults herrgård, Norrahammar. Initialt hade idén uppkommit hos en grupp svenska broholmerägare, som för allra första gången samlats hösten 2007 och diskuterat möjligheten att bilda en klubb för att främst främja social samhörighet broholmer ägare emellan.

Vid ett nästa möte våren 2008 identifierades behovet att ta reda på vilka frågor som var viktigast att arbeta med. Detta ledde i förlängningen till att en enkät skickades ut till 26 identifierade broholmer ägare och 26 ”intressenter”, som på olika sätt uttryck sitt intresse för rasen.

Enkäten visade att en förening troligen skulle få 42 medlemmar och att man ansåg att avelsfrågorna var av stor vikt. Viktigt var också känslan att det behövdes en motpart till Broholmerselskabet, som från Danmark styrde och ställde, även med de svenska hundarna i många frågor.

Med enkätsvaren i ryggen kunde man vända sig till Svenska kennelklubben (SKK), med en begäran om att få bli upptagen som officiell rasklubb för broholmern. Organisatoriskt kom man då att hamna under Svenska bergs- och herdehundsklubben (SBHK), en specialklubb under SKK.

Broholmerföreningen fick under sitt första verksamhetsår (2009) 66 medlemmar. Föreningen engagerar sig även i norska ägare och deras hundar. En viktig första uppgift var att få till stånd ett avtal med Broholmerselskabet som reglerar avelsfrågor och andra mellanhavanden. Ett sådant blev klart och undertecknat hösten 2009.

Avtalet innebär i stort att föreningen förpliktigar sig till att följa de avelsregler som Broholmerselskabet har satt upp (se ovan samt i Bilaga A) och att arbeta för att samma restriktioner för stambok, som gäller i Danmark skulle kunna införas även i Sverige. Broholmerföreningen har därför hos SKK begärt att ett hälsoprogram för broholmern skall införas, dock har förslaget hittills avvisats, även efter överklagande.

Föreningen arrangerar regelbundet ”gåturen” i olika delar av landet, där ägare och intresserade kan träffas under promenader och kaffestunder. En stor uppgift är också att inbjuda till exteriörbedömningar och följa upp att alla avelsgrundande tester blir utförda.

I brist på svensk- och norskfödda valpar har mycket arbete lagts på att förmedla valpar till svenska och norska köpare från Danmark. I oktober 2013 hade antalet hundar i Sverige och Norge stigit från ca 30 till närmare 80 och antalet medlemmar har stigit till 135 varav 30 är familjemedlemmar.

Föreningen har en välbesökt hemsida www.broholmeren.org, där medlemmar har möjlighet att se alla svenska och norska hunddata, och ger dessutom ut ett nyhetsblad, BroholmerNytt, ca 5–6 ggr/år. Föreningen har även en Facebooksida ”Broholmerföreningen Sverige och Norge”.



1.4 Standard

Ursprungsland/hemland	Danmark
Användningsområde	Sällskaps- och vakthund
FCI-Klassifikation	Grupp 2, sektion 2.1. Molosser- och bergshundar
Bakgrund/ändamål	Rasen är som typ känd sedan medeltiden då den bland annat användes till hjortjakt. Senare användes den mest som vakthund på större gårdar och slott. I mitten av 1800-talet renavlades rasen och ökade i antal tack vare greve Sehested på Broholm, varifrån rasen har sitt namn. Efter andra världskriget dog rasen nästan ut, men i mitten av 1970-talet började en grupp intresserade – senare organiserade i ”Sällskapet för Broholmerrasens rekonstruktion” – att tillsammans med danska kennelklubben återuppbygga rasen.
Helhetsintryck	Rasen skall vara en stor, rektangulär och kraftigt byggd hund av mastifftyp med lugna och kraftfulla rörelser. Intrycket domineras av den kraftiga framdelen: Huvudet skall vara stort och brett, halsen skall vara kraftig med löst halsskinn och bröstkorgen skall vara bred och djup. Stillastående skall huvudet bäras något lågt och svansen hänga i sabelform. I rörelse bärs svansen högre men inte över rygglinjen. När hunden är uppmärksam eller på alerten bärs huvudet högre och svansen lyfts över horisontallinjen.
Viktiga måttförhållanden	Skalle och nosparti skall vara lika långa.
Uppförande/karaktär	Rasen skall vara lugn, godmodig, vänlig och ändå vaksam. Den skall uppträda med stor självsäkerhet.

Huvud	Huvudet skall vara jämförelsevis stort och brett samt verka tungt.
Skallparti	Skallen skall vara bred och tämligen flat. Skallens överlinje skall vara parallell med nosryggen och något högre placerad än denna.
Stop	Stopet skall inte vara för markerat.
Nostryffel	Nostryffeln skall vara svart och kraftig.
Nosparti	Nospartiet skall vara massivt. Det verkar tämligen kort i förhållande till det tunga huvudet.
Läppar	Läpparna skall vara hängande utan överdrift.
Käkar och tänder	Käkarna skall vara kraftiga med välutvecklad käkmuskulatur. Över- och underkäkarna skall vara lika långa. Sax- eller tångbett.
Ögon	Ögonen skall vara runda och inte för stora. Ögonfärgen skall vara ljus till mörkt bärnstensfärgad. Uttrycket bör utstråla lugn och självsäkerhet.
Öron	Öronen skall vara medelstora och tämligen högt ansatta. De skall bäras hängande intill kinderna.
Hals	Halsen skall vara mycket kraftig och muskulös med löst halsskinn, dock utan överdrift.
Kropp	
Överlinje	Rygglinjen skall vara plan.
Manke	Manken skall vara kraftig och väl markerad.
Rygg	Ryggen skall vara tämligen lång.
Kors	Korset skall vara medellångt och lätt sluttande.
Bröstkorg	Bröstkorgen skall vara kraftig och djup med välutvecklat förbröst.
Svans	Svansen skall vara tämligen lågt ansatt och vara bred vid roten. Den skall bäras hängande och vara utan frans. I rörelse lyfts svansen till horisontellt läge, helst inte högre. Den får aldrig bäras in över ryggen eller upprullad.
Extremiteter	
Framställ	Framstället skall vara starkt med raka och kraftiga framben med muskulösa överarmar. Skelettdelarnas längd och vinklar skall ge möjlighet till fria och vägvinande rörelser i skritt och trav.
Överarm	Överarmarna skall vara mycket muskulösa.

Armbåge	Armbågarna skall ligga väl intill kroppen.
Underarm	Underarmarna skall vara raka och kraftfulla.
Mellanhand	Mellanhänderna skall inte vara för långa.
Framtassar	Framtassarna skall vara avrundade och slutna.
Bakställ	Bakstället skall vara kraftigt och muskulöst med vinklar som befrämjar ett gott påskjut. Sedda bakifrån är bakbenen raka och parallella.
Lår	Låren skall vara kraftiga och muskulösa.
Mellanfot	Mellanfötterna skall inte vara för långa.
Baktassar	Baktassarna skall vara som framtassarna.
Rörelser	Hunden skall röra sig framåtlutande och rörelserna skall vara lugna. Naturliga gångarter är skritt och trav.
Hud	Huden skall vara välpigmenterad och tjock. Den är riklig särskilt på halsen.
Päls	
Pälsstruktur	Pälsen skall vara kort och åtliggande med kraftig underull.
Färg	Gul med svart mask, rödgul eller svart. Vita teckningar på bröst, tassar, tår och svanspets är tillåtna.
Storlek och vikt	
Mankhöjd	Hanhundar ca 75 cm, tikar ca 70 cm
Vikt	Hanhundar 50–70 kg, tikar 40–60 kg

Fel

Avvikelser från standarden som är fel och skall bedömas i förhållande till grad av avvikelse:

- För lite massa, förbröst och bröstdjup
- För lätt eller ädelt byggd kropp
- För lätt eller ädelt huvud

- För markerat stop
- För lätt nosparti
- Hängande mungipor
- För stora eller för små öron, rosenöron
- För högt eller för lågt ansatt svans
- Krok eller knyck på svansen
- Långa och veka mellanhänder eller mellanfötter
- Lösa tassar
- För eleganta rörelser
- Kohasighet
- Fanor eller fransar på baksidan av låren eller svansen

Diskvalificerande fel

- Kvadratisk byggd kropp utan tillräcklig massa
- Annan färg än svart på nostryffeln
- Överbett eller underbett
- Olikfärgade ögon
- Upprättstående öron
- Upprullad svans
- Felfärgad eller lång päls
- Nervositet, bitskhet eller aggressivitet

Nota bene: Hund får ej prisbelönas om den är aggressiv eller har anatomiska defekter som menligt kan påverka dess hälsa och sundhet.

Testiklar: Hos hanhundar måste båda testiklarna vara fullt utvecklade och normalt belägna i pungen.

Grupp 2

FCI-nummer 315

Originalstandard 1999-04-14; danska

FCI-Standard 1999-04-14; engelska

SKK:s Standardkommitté 1999-10-05

2 Broholmerens historia

2.1 Broholmerens ursprung

Broholmeren är en gammal dansk ras av mastiff-typ, som kan räkna sina anor långt tillbaka i tiden. Det är möjligt att redan vikingarna var de första till att ta hem dessa stora hundar från sina rövarstråt till England. Arkeologiska fynd av hundskelett av broholmertyp har hittats i vikingagravar. Avkomman till dessa hundar kan sedan ha blandats med tyska mastiffer som danska hovet fick av tyska kungligheter några århundraden senare.

I slutet av 1500-talet finns det belägg för att danska kungen Fredrik II fick några engelska mastiffer i gåva av skotske kungen Jacob I. Dessa korsades med de inhemska stora raserna och gav upphov till det vi i dag räknar som ursprunget till broholmeren – ”den gamle danske hund”.

2.2 Broholmeren genom tiderna

De stora hundarna användes i början till jakt på hjort, varg, vildsvin och björn men blev framför allt populära på gods och herresäten som gårdvarar och boskapsvaktare. De drev boskapen på Jylland till de stora marknaderna och blev också kända som ”slaktarhundar”. Ända upp till i början av 1900-talet kunde man stöta på dem framför så när som alla Köpenhamns slaktarbutiker.

Trots att hundrasen hade existerat länge och varit så populär, blev populationen bara mindre och mindre. Omkring 1850 tar hovjägmästaren Sehested på slottet Broholm på Fyn den illa utsatta rasen under sitt beskydd.

Han utvalde särskilt raskarakteristiska hundar och bedrev en mycket målmedveten avel med dessa. Han gav bort valpar till folk i Danmark under den betingelsen att de skulle följa upp aveln. På detta sätt fick hunden åter en stor utbredning och blev åter en vanlig och uppskattad hund.

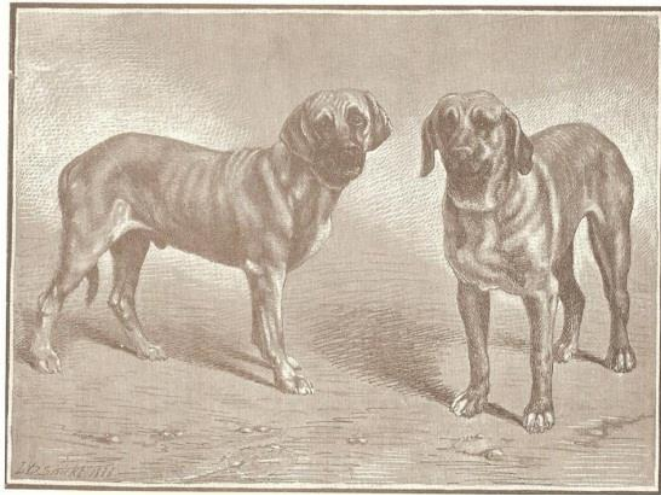
Hundrasen fick, efter Sehesteds mer än 30-åriga pionjärgärning inom aveln, namnet Broholmer efter godset.



„Lilly”,
appartenant à M. J. KENDRICK, Copenhague.



„Snärpa”,
owned by Mr. C. GAMMELTOLFT, Ringkjøbing.



„Lögstör“ und „Stjerne“.
 Des.: Herren J. Comarsson und A. Sörensen, Nyköpings. (Illustration aus *Chasse et Pêche*.)

Den första standarden för rasen skrevs redan 1886. Detta var exakt samma standard som blev erkänd av FCI 1982, 96 år senare. (En mindre justering gjordes för den svarta färgen, som nu också är accepterad).



Broholmeren har också varit populär bland de kungliga. Frederik VII och hans gemål, grevinnan Danner på Jägerspris slott, var mycket förtjusta i broholmer och många avbildningar finns av kungaparet och deras hundar. Broholmeren hade minst en mycket viktig funktion i kungafamiljen. Det berättas att kungen, som var mycket vidskeplig, varje kväll släppte in sina broholmer i sin sovkvammar för att jaga spökena på porten. Det finns många bilder av kungen till sängs med en broholmer vid fotändan.

Både kungen och grevinnan hade var sin broholmer. Kungens hette alltid, oavsett kön, Tyrk och grevinnans hette Holger. En av dessa hundar, Tyrk, är idag uppstoppad och kan ses på Zoologiska museet i Köpenhamn.

Andra tyckte också om de stora praktfulla hundarna, bl.a. Köpenhamns zoologiska trädgård. Här hade man, från 1859 till 1929, broholmer som en del av parkens djurbestand. Man utnyttjade också hundarna som ammor till tiger- och lejonungar. Zoo sålde sina valpar till bl.a. Sverige och Tyskland, såväl till zoologiska trädgårdar som till privatpersoner – och de både utställdes och stambokfördes också i dessa länder omkring 1890!



Det var den gula broholmeren som var mest populär, kanske för att den föredrogs av Kung Fredrik och grevinnan Danner, men det fanns och så en svart variant som var mycket populär bland kolarna i Nordsjälland. Omkring år 1900 använde Tivoli också svarta broholmer som vakthundar.

Överhuvudtaget fanns det broholmer överallt, härom vittnar det nya uppfinningen, kameran. Det finns många fotografier av familjer i olika situationer tillsammans med sina broholmer, vilket säger något om hundarnas status i familjen!

Men trots att man bedrev en betydlig avel under 1800-talets senare hälft, var detta inte tillräckligt för att säkra broholmerrasens bestånd. Vid slutet av första världskriget upphör hundhållningen i Zoo. Krig, hungersnöd och sjukdomar decimerar rasen kraftigt och efter att den siste broholmeren registrerades 1950 räknades rasen som utdöd.

2.3 Rekonstruktionsarbetet

1974 påbörjades ett rekonstruktionsarbete, lett av en handfull entusiaster i samarbete med Dansk Kennel klubb. En artikel, "På sporet af Broholmeren" som utkom i DKK:s medlemstidning "Hunden" i maj 1974, lockade många läsare att höra av sig med fotografier och berättelser om familjens stora hundar. Bland dessa upptäcktes två livs levande exemplar av broholmeren! En gul hanhund på 11 år vid namn Björn och en 7-årig svart hanhund som hette Manne.

Björn uppvisades på en internationell utställning i augusti 1974, och väckte stor uppmärksamhet. Han blev bedömd efter den gamla återupptäckta standarden från 1886 och befanns vara en riktig broholmer. Han var 78 cm hög och vägde mellan 75 och 80 kg. Han hade gyllenröd färg, med korrekta vita tecken och en älsklig karaktär.

Björn var tyvärr för gammal för att kunna användas till avel. Men Manne hade spritt sina gener runt i trakten, och varit så klok att han valt sina brudar bland andra stora raser, som t.ex. en sanktbernhardshund.

Senare, då en dotter av denna förbindelse valde en boxer till man, resulterade det i en kull med tikvalpar, varav Manne valde en till sin nästa brud. På så sätt startade han på egen tass en släkt av stora hundar av moloss-typ. Från detta virrvarr av bastarder kom det fram en flott gul hanvalp, där Mannes riktiga broholmerkaraktäristiska drag slog igenom.

Denna valp, C. Bastian, kunde användas i rekonstruktionsarbetet. Ytterligare artiklar i olika tidningar skakade fram förslag på broholmerliknande tikar, som två av pionjärerna, Jeanne Weiss och Ole Staunskjear, reste runt och bedömde efter den gamla standarden.

De bastardtikar av passande storlek, färg och temperament som man hittade, parades med Manne och C. Bastian. En av damerna, Muffe, fick med C. Bastian 12 valpar, varav 4 valpar, 3 hanar och 1 tik, var acceptabla till den tänkta användningen. De blev inregistrerade som en första rekonstruktionskull i ett av DKK särskilda register: X-registret.



Då den X-registrerade tikvalpen, Dana X-2, blev vuxen parade man henne tillbaka på Manne för att bevara rasdragen som han hade i sina gener.

Nästan alla av Mannes avkommor, som Manne-sönerna Odin (X-6) och Tor (X-7), C. Bastiansonen Björn (X-1) och hans syster Dana (X-2) var av helt korrekt typ. De valpar som var korrekt gula eller svarta, blev rasens framtidsunderlag.

Valparna som framavlades, såldes till privatpersoner under förutsättning att alla beslut om avel fattades av avelsrådet. Man hade ett oerhört litet material att arbeta med i och med att man undvek direkt inavel. Man använde aldrig syskonparning utan endast linjeavel, d.v.s. individer i upp- eller nedgående led.



1978 kom behovet av förnyelse i form av besläktat, men rent blod. Gatukorsningarnas tid var förbi. Vilka raser skulle man välja? Det fanns inga pengar till att importera brasilianska mastiffer eller turkiska karabasher och det var svårt att hitta en spansk mastiff. Hjälpen kom från en holländsk mastiff-domare, som tipsade om en kull som av misstag hade blivit en blandning av spansk och engelsk mastiff. Båda föräldrarna var gula och båda hade stambok!

En tik ur den mastiffkullen, Sif, parades med Björn X-1 och kom att utgöra den andra avelslinjen. Arbetet gick långsamt vidare, i första hand inriktat på de gula hundarna. Avelsdjur utvaldes efter deras egenskaper och efter reglerna för avel och genetik. Det var inga experter, men sakkunniga hunduppfödare som ledde arbetet.



Rasens stamfar, den stora, gamla hunden Manne, dog den 22/4 1980. Han blev 13 år, en bra ålder för en så stor hund.

1982 blev broholmerstandarden moderniserad i språket och godkänd av FCI som en äkta gammal dansk hundras under rekonstruktion, dock ännu inte officiellt erkänd som ras.

1996 börjar en eftersökning efter svarta hundar för att rekonstruera även den svarta

varianten. 1996 blev också det hittills bästa året inom rekonstruktionen, då det inte föddes mindre än 87 nya broholmer.

Hittills hade det rått exportförbud på hundarna. DKK fann att detta kunde vara svårt att upprätthålla inför FCI och föreslog att det skulle upphävas i samband med att rasen blev formellt godkänd, vilket skedde 1998. Nu kunde man också börja lämna ut officiella stamböcker, som ersatte de gamla X-stamböckerna. Eftersom rasen i praktiken fortfarande är under rekonstruktion, har ägande och avel kringgårdats av många restriktioner, varav de flesta fortfarande gäller. 1998 fanns det 425 levande broholmer. Idag har rasen växt till att omfatta ca 1400 st, varav omkring 400 i utlandet. I början av 2013 hade sedan starten totalt ca 2100 valpar (efter godkänd parning och alltså tilldelade ett X-, Y- eller Z-nummer) sett dagens ljus.

2.4 Broholmeren i Sverige

Eftersom Skåne under många år styrdes av danska herremän, så är det nog troligt att hundrasen en gång i tiden även var vanlig på de skånska godsens. Jägmästare Sehersted på Broholm gav i slutet av 1800-talet bort valpar också till svenskar, så när den första, officiellt registrerade, broholmeren tassar in 2001, så var det nog i spåren på flera föregångare.



(Bilden ovan är från ett svenskt vykort från 1920-talet. Hunden på bilden ser definitivt ut att kunna vara en broholmer.)

Denna första hund, tiken S29693/2002 Imdra (född 2000), skulle bli anmoder till en stor del av de Broholmer vi i dag har i Sverige, då hon 2004, efter dispens (ED 2) från danska ASU, får 8 valpar: 7 tikar och en hanhund.

En av dessa tikar: S45570/2004 Humla, parades 2007 med Sveriges första importerade hanhund, S14932/2003 Truls (född 2001, importerad 2002), med 7 valpar som följd. Detta blir den tredje svenskfödda kullen.

Dessförinnan år 2006 fick S56352/2006 Gertrud en kull på 3 valpar. Gertruds ägare, från Danmark inflyttade Kim och Marlene Hyllested Ekelund, har stor del i äran att broholmeren har blivit känd i Sverige. Genom deras hemsida www.broholmer.info (numera nerlagd) var de den första kontaktpunkten som intresserade av broholmeren i Sverige kunde vända sig till, ända fram till att Broholmerföreningen bildades hösten 2008.

Tillsammans med de svenskfödda hundarna, hundar som kommit till landet tillsammans med sina danska ägare och ytterligare några importörer, så utgjorde hundstammen mot slutet av 2008, ca 30 hundar.

Ännu en kull föds i Sverige i slutet av 2008. Tyvärr är ingen av föräldrarna avelsgodkända. Kullen på 7 valpar kommer, även om valparna fått stambok av SKK, därför tyvärr inte att kunna upptas i Broholmerselskabets avelsregister, och hundarna är förlorade för fortsatt svensk avel.

Broholmertiken Frida, från Norge, fick sommaren 2010 en kull på 2 hanvalpar. En kull föddes i Sverige i mitten av december 2010. Parningen av S45570/2004 Humla och S64122/2008 Maximus resulterade i 8 valpar, 2 hanar och 6 tikar. 2012 föddes en kull i Sverige på 3 hanar och 3 tikar. Föräldrar var SE67475/2007 Meester Ridge Trulsa och DK07643/2009 Barsöes Boge. S52914/2009 Gaia och DK06729/2010 Valde fick sommaren 2013 en kull på hela 12 valpar (6+6).

2.5 Broholmeren i andra länder

Norge

I Norge finns f.n. (augusti 2013) 10 stycken broholmer, 2 hanar och 8 tikar. Broholmerföreningen engagerar sig även i norska broholmerägare och intressenter, och alla de norska hundarna med sina avelsdata finns i Broholmerföreningens register. I Norge anordnar NKK (Norsk Kennelklubb) mentalbeskrivningar som, liksom Mentalbeskrivning hund (MH) utförd i Sverige, godkänns som test av danska Broholmerselskabet. De norska hundarna blir kallade till den exteriörbedömning som Broholmerföreningen årligen genomför någonstans i Sverige.

Finland

I Finland finns förhållandevis många broholmer: 2012 fanns 101 registrerade hundar. De finska uppfödarna har hittills inte följt Broholmerselskabets avelsregler och inhämtat parningstillstånd m.m. från danska ASU, vilket innebär svårigheter för uppfödarna att hitta avelsdjur utanför den egna kretsen av hundar. Man bedriver alltså en egen avel på de hundar man har, med ett mycket blandat resultat.

Men sedan 2012 existerar en ny organisation, Broholmer Finland ry (www.broholmer.fi), som har ingått ett samarbetsavtal med danska Broholmerselskabet, liknande det svenska, för att reglera aveln i framtiden. Broholmerföreningen har även finska medlemmar.

Tyskland och Nederländerna

Både i Tyskland och i Nederländerna finns det organisationer och personer som ställer sig solidariska med danska Broholmerselskabets avelsregler. Broholmer Deutschland e.V, www.broholmer-deutschland.de, organiserar också en del av de nederländska broholmerägarna som ännu inte har en egen officiell organisation, dock en hemsida, www.broholmer.nl. Totalt finns ca 150 broholmer i de båda länderna.

Övriga länder

I övriga länder (Polen, Tjeckien, Österrike, Ryssland, Estland, USA, Italien) finns det uppskattningsvis ca 60–70 broholmer. I Polen och Italien (Broholmer Italia/www.broholmer.it) finns det uppfödare som följer Broholmerselskabets avelsregler. I Italien finns f.n. hela 20 st. hundar.

3 Nulägesbeskrivning

3.1 Broholmeren i Danmark

3.1.1 Broholmerselskabets organisation

Broholmerselskabet består, förutom av själva styrelsen, av två självständiga ”urval”: Mentaludvalget och Avlsudvalget.

3.1.1.1 Avlsudvalget

Avlsudvalget är Broholmerselskabets expertis i alla frågor angående aveln av broholmeren, exklusive alla frågor rörande hundarnas mentalitet. Udvalget arbetar utifrån Broholmerselskabets gällande avelsbestämmelser.

På bakgrund av material från exteriörbedömningar, mentalbeskrivelser och bedömningar av HD och ED samt hälsoenkäter och önskemål från hundägare så utarbetar Udvalget avelsplaner för de enskilda hundarna, samt avelsmål för rasen som helhet för en längre period.

Avlsudvalget skickar planerade parningar till värdering i Mentaludvalget, innan det ges tillstånd till och rekommendationer till varje enskild parning. Avlsudvalget är ansvarigt för att relevanta hälsomässiga aspekter blir tillgodosedda i aveln. Udvalget kan själv initiera projekt kring hälsofrågor, liksom styrelsen kan pålägga Udvalget uppgifter av samma art.

3.1.1.2 Mentaludvalget

Mentaludvalget är Broholmerselskabets expertis i frågor angående hundarnas mentalitet. Udvalget består av utbildade mentalbeskrivare och kan ev. suppleras med medlemmar med erfarenhet och insikt i hundars beteenden. Udvalget arbetar utifrån DKK:s bestämmelser angående mentalbeskrivning av hundar samt utifrån broholmerrasens önskeprofil (se bilaga B).

Udvalgets uppgift är att säkra att hundarna blir mentalbeskrivna och att resultaten ingår i Avlsudvalgets planläggning. För att säkra detta skickar Avlsudvalget alla planlagda parningar till värdering i Mentaludvalget innan det ges tillstånd till och rekommendationer till varje enskild parning. Hundarna värderas individuellt vid varje parning. Hundar med avbruten mentalbeskrivning används inte i aveln.

3.1.1.3 Övrigt

Båda Udvalgen är förpliktigade till att samarbeta med nationella broholmerföreningar således att det säkras broholmerrasens intressen inom- och utomlands bäst möjligt.

Broholmerselskabet har samarbetsavtal med Broholmerföreningen Sverige/Norge, Broholmer Deutschland e.V, Broholmer Finland ry och Broholmer Italia. Broholmerselskabet bedriver även en valpförmedling.

Valpförmedlingens uppgift är att förmedla kontakt mellan uppfödare och valpköpare. Köpare skrivs upp på en väntelista och blir hänvisad till en uppfödare efter principen ”först till kvarn”. Det görs ingen skillnad på danska eller utländska köpare.

Ingen tas bort från listan förrän de har fått en valp med hem, men det är alltid uppfödaren som bestämmer vem hon eller han vill sälja till. För att köpa en valp är medlemskap i en Broholmerförening inte längre obligatoriskt, men man måste vara medlem för att stå på väntelista för valp, och de flesta uppfödare är också noga med att kontrollera att köparen är införstådd med avelsreglerna. (Det är också av den anledningen viktigt att vi i Sverige och Norge följer danskarnas gällande avelsbestämmelser, då det har påverkan på tillgången på valpar för import.)

Köper man valp i Danmark medföljer i köpekontraktet en extra sida som beskriver avelsreglerna och som man som köpare får skriva under på att man tagit del av. (Något motsvarande tillåts tyvärr inte i av SKK i Sverige).

3.1.2 Nuvarande avelsarbete

3/10 2013 hade Broholmerselskapet ett möte med DKK angående avelsplanen. Delen som rörde hundarnas mentalitet ("stoppklossarna") godkändes och kommer att implementeras så snart som möjligt. Broholmerselskapet kommer fr.o.m. nu att samarbeta med "Udvalget for Nationale og glemte racer" under DKK. Hur detta samarbete skall organiseras är ännu inte fastlagt.

Fram till 1/1 2015 kommer Udvalget och Broholmerselskapet att arbeta tillsammans för att sätta upp regler och önskemål för broholmerrasen. Om rasen, efter detta datum, fortsatt skall anses vara under rekonstruktion, eller om den då skall vara en del av DKK på samma villkor som andra raser, är fortfarande okänt. Det är helt och hållet beroende hur samarbetet kommer att fungera fram till 2015.

3.1.3 Populationen

3.1.3.1 Antal hundar

Totalt finns idag (hösten 2013) 936 hundar i Danmark: 440 hanar och 496 tikar. Den svarta varianten är fortfarande sällsynt, det finns endast 55 svarta broholmer: 24 hanar och 31 tikar.

3.1.3.2 Antal valpar per år och kull

2009 föddes 135 valpar (19 kullar, med ett genomsnitt på 7,1 per kull)

2010 föddes 102 valpar (16 kullar med ett genomsnitt på 6,4 per kull)

2011 föddes 152 valpar (22 kullar med ett genomsnitt på 6,9 per kull)

2012 föddes 159 valpar (22 kullar med ett genomsnitt på 7,2 per kull), varav 14 svarta

3.1.3.3 Antal avelsgodkända hundar

Antal avelsgodkända hundar: 195 st: 105 tikar och 90 hanhundar.

3.1.3.4 Medellivslängd

Det finns inte någon riktig statistik eftersom många inte rapporterar in dödsfallen, men Broholmerselskapet uppskattar medellivslängden till att vara 8–12 år.

3.1.4 Hälsoläget

3.1.4.1 Hudbesvär

I mars månad 2012 inledde Broholmerselskabet/Avlsudvalget en hälsoundersökning av rasen. Ca 300 hundägare fick ett frågeformulär och ca 200 svarade. Det mest genomgående problemet i svaren visade sig vara allergier och hudåkommor. Var sjätte hund, ca 15,5 %, i undersökningen visade sig ha problem med någon form av allergi, klåda, håravfall, öron, furunkulos, fettknutor eller bölder.

Avlsudvalget har valt att inleda ett samarbete med en specialist på hudåkommor, veterinär Flemming Kristensen, för att komma till botten med vad denna ökning kan bero på. Ett stort antal av hudbesvären tror man kan bottna i att hundarnas diet innehåller för lite fleromättade fettsyror och andra störningar i sköldkörtelfunktionen.

Flemming Kristensen har undersökt 40 broholmer, varav 14 uppvisade någon form av hudbesvär, men endast 2 utav dem visade sig ha ärftlig allergi.

Hudåkommor ökar inom alla raser, även bland blandraser, och troligen är allergier ett samspel mellan arv och miljö. För att undersöka dessa faktorer närmare har ASU tagit fram några frågeformulär (om tikens och valparnas foder, valparnas vikt och särskilda omvårdnadsbehov m.m.) som man kommer att be uppfödare att fylla i och skicka tillbaka när valparna har flyttat hemifrån.

3.1.4.2 Projekt Broholmerhjärta (Aortastenose och liknande)

2011–2012 fick 4 unga hundar, under 2 års ålder, diagnosen aortic stenosis. Många stora hundraser är i farozonen för att utveckla hjärtproblem. Eftersom vissa av dessa är ärftliga, är ASU bekymrade över att det kanske kan finnas problem inom broholmerrasen. Därför har man startat ett projekt där man försöker kartlägga arvs gången från de hundar, nu levande och döda, som man med säkerhet vet har eller har haft hjärtproblem. Tyvärr är hunddatabasen i många stycken bristfällig vad gäller att ange dödsorsak, därför intresserar man sig särskilt för de hundar som utan förvarning plötsligt dött före sitt sjätte levnadsår.

3.1.4.3 Leder

Broholmerens HD- och AD-status från de första röntgenfotograferingarna sedan X-1 Björn. De första åren blev bara höfterna röntgade. Sedan 90-talet är även röntgen av armbågar obligatoriskt för alla hundar

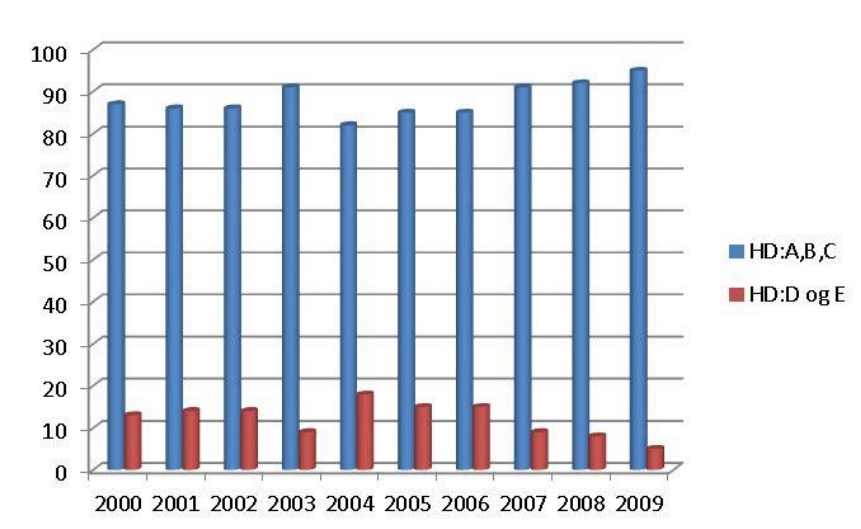
HD-statistik för åren 1979–2000

HD: D+E		7%		6%	10%	15%	7%	11%
HD: A +B+C	58%	44%	69%	65%	72%	56%	55%	65%
Ej röntgade	42%	49%	31%	29%	18%	29%	38%	24%
År	1979 - 1980	1981- 1984	1985- 1988	1989- 1992	1993- 1994	1995- 1996	1997- 1998	1999- 2000
Antal födda hundar	12	41	61	86	49	107	113	207

HD-statistik för åren 2000–2009*

HD: D +E	9 %	11 %	10 %	8 %	13 %	13 %	10 %	7 %	5 %	5 %
HD: A, B och C:	66 %	63 %	67 %	73 %	66 %	70 %	66 %	69 %	66 %	61 %
Ej röntgade	25 %	26 %	23 %	19 %	21 %	19 %	23 %	24 %	29 %	34 %
År	2000	2001	2002	2003	2004	2005	2006	2007	2008	2009
Antal födda hundar	143	73	104	48	77	99	86	124	106	131

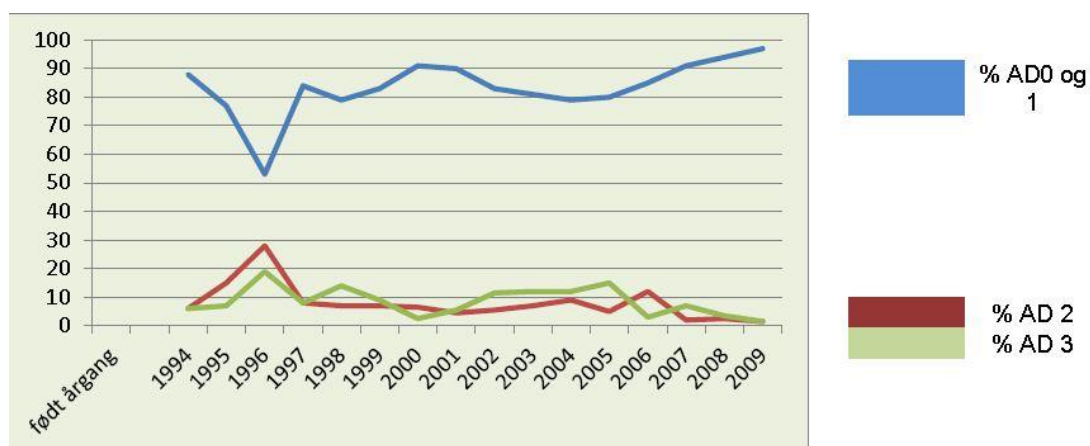
Utvecklingen i HD under perioden 2000–2009*



Andelen hundar med status E och D, som inte berättigar till avel, är fallande. Men samtidigt har andelen hundar med HD A, B och C, inte ökat nämnvärt. Detta kan kanske hänga ihop med det ökande antalet hundar som man inte känner statusen på.

Dessa hundar, visar sig vid en närmare undersökning, i många fall vara födda och/eller sålda till utlandet.

Utvecklingen av ED i procent 1994–2009*



*) Eftersom de flesta hundarna först vid ca 3 års ålder är klara med sin sista test, och därmed ev. kan uppnå ett avelsgodkännande, har Broholmerselskabet ännu inte börjat värdera resultaten för hundarna födda 2010 (och senare).

Senaste siffrorna från 2012 visar lika goda tendenser

HD D+E	1	ED 2+3	3
HD A+B+C	75 (99%, A+B 91%)	ED 0+1	72 (96%)
Totalt antal röntgade	76	Totalt antal röntgade	75

3.1.4.4 Mentalitet

Tyvär lever broholmeren idag inte riktigt upp till önskeprofilen (se bilaga B). Särskilt tikarna kan ha problem med rädsla. Hittills har det räckt med att hunden har genomgått mentalbeskrivningen utan att avbryta för att testet skall räknas som godkänt. Framöver kommer man att införa s.k. ”stoppklossar” för flera moment för att rensa ut de mentalt svagaste djuren. Läs mer om detta nedan.

Som det framgår av nedanstående tabell är broholmeren otroligt social och glad för människor, där uppfyller man önskeprofilen totalt, men när det kommer till reaktionsmönstret för rädsla och nyfikenhet så haltar det en hel del.

Det gör inget att en hund blir rädd och avvaktar lite, men när flykttendensen ligger så högt som man kan se av mentalbeskrivningarna, samtidigt som nyfikenheten saknas och hunden har kvarstående oro (avreaktion) blir det ett problem, särskilt för en vaktande gårdshund, som ju broholmeren skall vara.

De punkter som är svaga är alltså momenten

5a – Överraskning/rädsla

5c – Överraskning/nyfikenhet

6a – Ljud/rädsla

6b – Ljud/nyfikenhet

7a – Spöken/rädsla

7c – Spöken/avreaktion 1

7c - Spöken/avreaktion 2

1a	1b	1c	2a	2b	2c	Moment
4	4	5	3	3	3	Önskeprofil
3,8	3,95	4,11	3,18	2,45	2,08	Genomsnittresultat

3a	3a	3b	3b	4	5a	5b	Moment
2	2	2	2	2	1	1	Önskeprofil
2,53	2,31	1,75	1,72	2,55	3,55 (3,57)	2,01	Genomsnittresultat

5c	5d	6a	6b	6c	7a	7b	Moment
5	1	1	5	1	1	3	Önskeprofil
1,74 (1,8)	1,99	3,07 (3,05)		2,64 (2,5)	1,54	3,01 (3,04)	2,79 Genomsnittresultat

7c	7c	8	Moment
5	5	1	Önskeprofil
1,66 (1,59)		1,99 (1,99)	2,15 Genomsnittresultat

Ovanstående tal i fet, röd stil är genomsnittsvärden på hundar beskrivna från 1/1 2007 till 29/8 2012. (Alltså valpar som är födda av föräldrar som har som har parats 2005 och 2006). Siffrorna inom parentes visar genomsnittssiffror för bedömningar åren 1999, 2001 och 2002. Ingen större förändring har alltså skett.

För att kunna förbättra dessa värden och skapa en hund som lever upp till att vara en vaktande gårdshund anser Broholmerselskabets Mentaludvalg att man måste behålla avelsrestriktioner för mentaliteten, men utveckla dem i förhållande till idag, då det är det enda verktyget man har för att ändra beteendemönstren. Man har därför nu startat ett nära samarbete med DKK för att anpassa nya mentala avelsrestriktioner till rasen.

Man vill arbeta för att hundar, som är starka i önskeprofilen, matchas med andra hundar som också ligger bra i profilen.

Stark + stark= starkast.

Stark + mindre stark=förbättring av mindre stark.

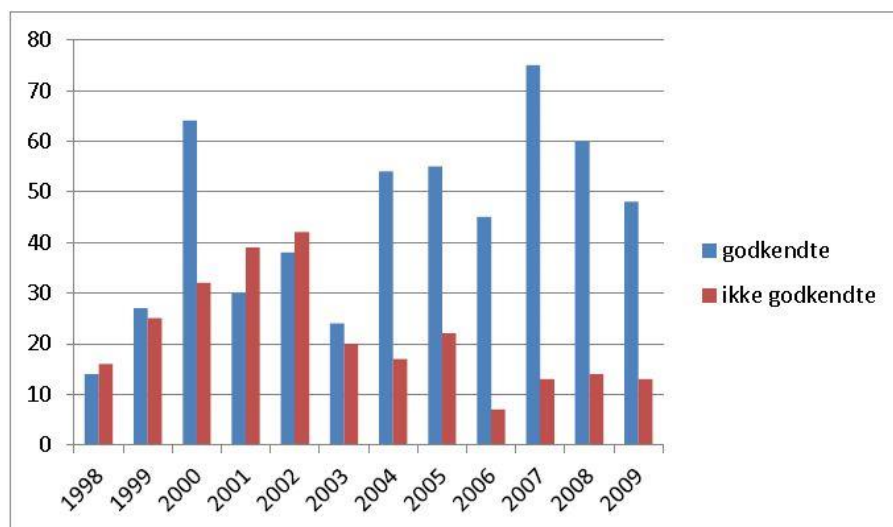
Mindre stark + ”svag” = förbättring av ”svag”.

Det kommer att ta tid för de ”svaga” att bli starka eftersom de först måste igenom stadiet ”mindre stark”. Men målet är att minimum 66 % av alla broholmer skall ligga maximalt två nivåer från önskeprofilen, räknat över 4 generationer från år 2013.

I Danmark är det Broholmerselskabets Mentalutvalg som genomför mentalbeskrivningarna enligt DKK:s riktlinjer. Men man godkänner även resultat från mentalbeskrivningar utförda av NKK och svensk Brukshundsklubb. Alla resultat från MH vidarebefordras till Broholmerselskabet.

3.1.4.5 Exteriör

Broholmerens exteriörbedömningar 1998–2009*



Exteriörbedömningarna utförs i Broholmerselskabets egen regi med en enda, allsmäktig domare. Denne domare, Bo Lasthein Andersen, var från början en av två utsedda, men har de senaste 10 åren gjort alla bedömningar på egen hand. Detta system har sina fördelar: domaren besitter ju en oerhörd erfarenhet och kunskap, men det innebär också stora svagheter att en man allenarådande bedömer vad som är korrekt utseende. Dessutom är systemet ju väldigt sårbart. Skulle någonting inträffa så domaren inte längre kan utöva sin gärning, så finns det ingen backup!

DKK har föreslagit att Broholmerselskabets egna exteriörbedömningar skall ersättas utav ett av DKK godkänt arrangemang. I Sverige har Broholmerföreningen fått tillstånd att genomföra exteriörbedömningar i egen regi, dock med användande av Broholmerselskabets protokoll (se Bilaga C) och domare.

*) Eftersom de flesta hundarna först vid ca 3 års ålder är klara med sin sista test, och därmed ev. kan uppnå ett avelsgodkännande, har Broholmerselskabet ännu inte börjat värdera resultaten för hundarna födda 2010 (och senare).

3.1.4.6 Övrigt

3.1.4.6.1 OCD - Osteochondros

Man har konstaterat ett ökande antal hundar som har fått diagnosen OCD. Eftersom förekomsten av OCD inte har varit en avelsrestriktion inom broholmerrasen så finns inget underlag som visar om förekomsten alltid har varit lika vanlig och bara inte har blivit registrerad eller om det verkligen är ett ökande problem bland hundarna.

OCD är en genetiskt betingad sjukdom, d.v.s. bakgrunden är ärftlig. Men OCD är inte medfött. Den genetiska bakgrunden för OCD är sannolikt kopplad till anlaget för snabbvuxenhet, och utfodringen kan ha stor betydelse.

3.1.4.6.2 Parningsvillighet

Det finns inte ett generellt problem med fertiliteten inom rasen, t.ex. har en undersökning av hanarnas spermier inte visat några problem inom det området. En fertilitetsexpert som Broholmerselskabet samarbetar med har förklarat att de flesta misslyckade parningarna beror på att man parat vid fel tidpunkt. Det verkar dock finnas ett antal hanar som inte vill eller kan para sig naturligt. Bl.a. kan det bero på att en broholmerhane får para sig väldigt få gånger under sin livstid, och dessutom ofta är för gammal vid sin första parning.

3.1.4.6.3 Kryptochism

Man har sett kryptochism i vissa linjer, som man försöker undvika att blanda. En uppskattning är att ca 5–10 % av hanarna är påverkade.

3.1.4.6.4 Andra åkommor

Spridda fall av magomvridning, cancer och sköldkörtelproblem har noterats.

3.1.5 Mål och strategier för framtiden

Här nedan presenteras Broholmerselskabets avelsplan till 2015 (inlämnad till DKK i maj 2013).

3.1.5.1 Avelsmål

- DKK:s etiska riktlinjer och avelsrestriktioner för avel skall följas.
- Avelsarbetets överordnade mål är att skapa en sund, fysisk och mental rastypisk broholmer i förhållande till rasstandard.

Parningar

- Man planlägger och genomför endast parningar som förväntas ge flest möjliga avkommor som kan avelgodkännas efter de för tillfället rådande kriterierna.
- Man parar inte med mer än 6,25 % inavel på 4 led.
- Det är en målsättning att ge den enskilda tikägaren möjlighet att välja mellan lämpliga hanhundar.
- Flest möjliga avelsgodkända hundar bör ingå i aveln.

Exteriör

- Fasthållande vid typen som den beskrivs i rasstandard.
- Särskilda fokusområden: typ (undgå övertypning), substans och könsprägel.

Hälsa

- Konstant fokus på ärftliga sjukdomar genom övervakning av hälsotillståndet i rasen.
- Fortsatt fokus på HD/ED genom att endast godkänna parningar som följer DKK:s restriktioner gällande HD-index.

Mentalitet

- Broholmerens karakteristiska mentalitet som vaktande gårdshund skall utvecklas och förbättras.
- Inga hundar som uppvisar allvarliga mentala problem som rädsla, bitskhet, aggression eller nervositet skall användas i avel.
- Rasens mentala genomsnitt i förhållande till rasens önskeprofil skall stabiliseras.
- ”Stoppklossar” införs för flera av momenten i mentalbeskrivningen:
 - ”Reaktion 1” för moment 1a (Kontakt) och moment 1c (Hantering) innebär avelsförbud.
 - ”Reaktion 5” för momentet ”Skarpt ljud/skott” innebär avelsförbud.

Dessutom får hunden endast ha en av nedanstående reaktioner, har den 2 eller fler får den inte ingå i aveln:

- ”Reaktion 5” för momentet ”Överraskning/rädsla”
- ”Reaktion 5” för momentet ”Ljud/rädsla”
- ”Reaktion 5” för momentet ”Spöken/rädsla”

3.1.5.2 Strategier

Hälsa

- Insamling av hälsoinformationer från medlemmarna.
- Framtagning av statistik över sjukdomar grundat på registrerade hälsoupplysningar.
- Få kartlagt rekonstruktionens stamträd, till bruk för framtida avelsarbete.
- Aktuella projekt på hälsoområdet:
 - Allergiprojekt i samarbete med veterinär Flemming Kristensen.
 - ”Projekt Broholmerhjärta” (se avsnitt 3.1.4.2, s. 25).

Mentalitet

- Som ett internt arbetsredskap i samband med partner-matchning införs det s.k. ”bockar” på särskilda reaktioner i mentalbeskrivningen. Två hundar med samma ”bockar” matchas inte.

På följande moment införs dessa ”bockar”:

Moment ”Övrraskning/rädsla”	Reaktion 4
Moment ”Övrraskning/nyfikenhet”	Reaktion 1+2
Moment ”Ljud/rädsla”	Reaktion 4
Moment ”Ljud/nyfikenhet”	Reaktion 1+2
Moment ”Spöke/rädsla”	Reaktion 4
Moment ”Spöke/avreaktion”	Reaktion 1

Exteriör

- Mönstring av redan godkända hanhundar för att se om de har utvecklat sig (särskilt i förhållande till könsprägel).
- Mönstring av icke-godkända hundar för att säkra att man inte missat en potentiell avelshund.
- Välöversagd och väldokumenterad användning av felfärgade hundar.
- Välöversagd och väldokumenterad användning av hundar med små skönhetsfel, om hunden som typ anses bidra till förbättring av rasens exteriör, hälsa eller mentalitet.
- Man söker aktivt efter en exteriördomare som kan avlösa nuvarande (och endaste).

Övrigt

- Större deltagande av tik ägaren i samband med en partner-match – detta ses som en investering i en framtid med fri avel.
- Eftersträva att de ”äldre” hanhundarna utan avkomma får hög prioritet i samband med partner-match (detta för att sprida generna mest möjligt).
- Överväga att tappa säd från mentalt och/eller exteriörmässigt starka hanhundar.

3.2 Broholmeren i Sverige

Med det antal få, och närbesläktade, broholmerhundar som finns i Sverige och Norge finns ingen möjlighet att bedriva en "egen" avel. Vi är fortfarande beroende av att få in utländskt material, framför allt från Danmark, för att så småningom på lång sikt kunna satsa på en egen avelsplanläggning. Tills vidare är det Broholmerselskabet som sätter alla övergripande mål och restriktioner för aveln.

Broholmerföreningen har skrivit ett avtal med det danska Broholmerselskabet i vilket vi förbinder oss att verka för att alla broholmer genomgår de tre kvalitetstesterna för att uppnå ett avelsgodkännande och arbeta för att uppfödare inhämtar parningstillstånd från ASU och endast använder avelsgodkända hundar.

Avtalet kommer upp till revision i samband med att de nuvarande avelsreglerna kan komma att ändras fr.o.m. 31/ 12 2015.

3.2.1 Antal hundar importerade till eller födda i Sverige

(OBS att några hundar importerades direkt från Danmark till Norge och de återfinns alltså inte i nedanstående tabell. En del hundar är heller inte omregistrerade).

År	2002	2003	2004	2005	2006	2007	2008	2009	2010 dec	2011	2012	2013 okt
Antal (SKK) Registrerade	1*	1*	8	2	5	8	9	6	14	8	8	17

* Hundarna importerades 2001 resp. 2002, men omregistrerades inte förrän året efter.

Totalt antal broholmer i Sverige och Norge 1/8 2013: 78 st varav 37 hanar (2 i Norge) och 41 tikar (varav 8 i Norge). Under åren 2007–2013 har 18 hundar avlidit. Räknar vi bort 5 hundar som dog innan sin 2-årsdag var medelåldern vid dödsfallen 7,6 år, dock var 9 av hundarna 7 år eller äldre och bara 3 var yngre. Medianålder var alltså 8 år. (Broholmerselskabet uppger en förväntad livslängd för broholmeren på 8–12 år)

3.2.2 Exteriörbedömda hundar

Beräkningarna i nedanstående tabeller baseras på samtliga hundar, levande och döda (95 st). Dock medräknas inte hundar som 2013 är yngre än 2 år (29 st), eller som avlidit före sin 2-årsdag (5 st). Underlaget är alltså 61 hundar.

I undersökningen ingår alltså även de 7 hundar som föddes efter en parning mellan två icke-avelsgodkända hundar. Eftersom dessa hundar inte finns med i det danska avelsregistret och inte har avelsrätt efter Broholmerselskabets regler, så är deras ägare mindre motiverade att genomgå de tre kvalitetstesterna, något som avspeglar sig i siffrorna för ”okänd status”.

Exteriör status	61	Procent av samtliga
Godkänd exteriör (lägst XXX+)	34	56 %
Skall återuppvisas	4*	7 %
Ej godkänd exteriör	11	17 %
Okänd status	8	13 %
Ännu ej bedömda (inkallade till bedömning 2013)	4	7 %

* Hundarna anses inte färdigväxta, utan får komma igen efter ett år, för förnyad exteriörbedömning.

9 hundar, 7 tikar och 2 hanhundar, har genom åren haft en exteriörbedömning bättre än XXX+, som kvalificerar för s.k. ”fri avel” (under förutsättning att övriga tester också är godkända).

3.2.3 Röntgenundersökta hundar

HD/ED-status	61	Procent av samtliga	Procent utav de 48 med känd HD-status
Godkänd HD (ej HD D)	45	74 %	94 %
HD A	24	39 %	
HD B	16	26 %	
HD C (godkänns med restriktioner)	2	3 %	
HD D	3	5 %	
Okänd status	16	26 %	

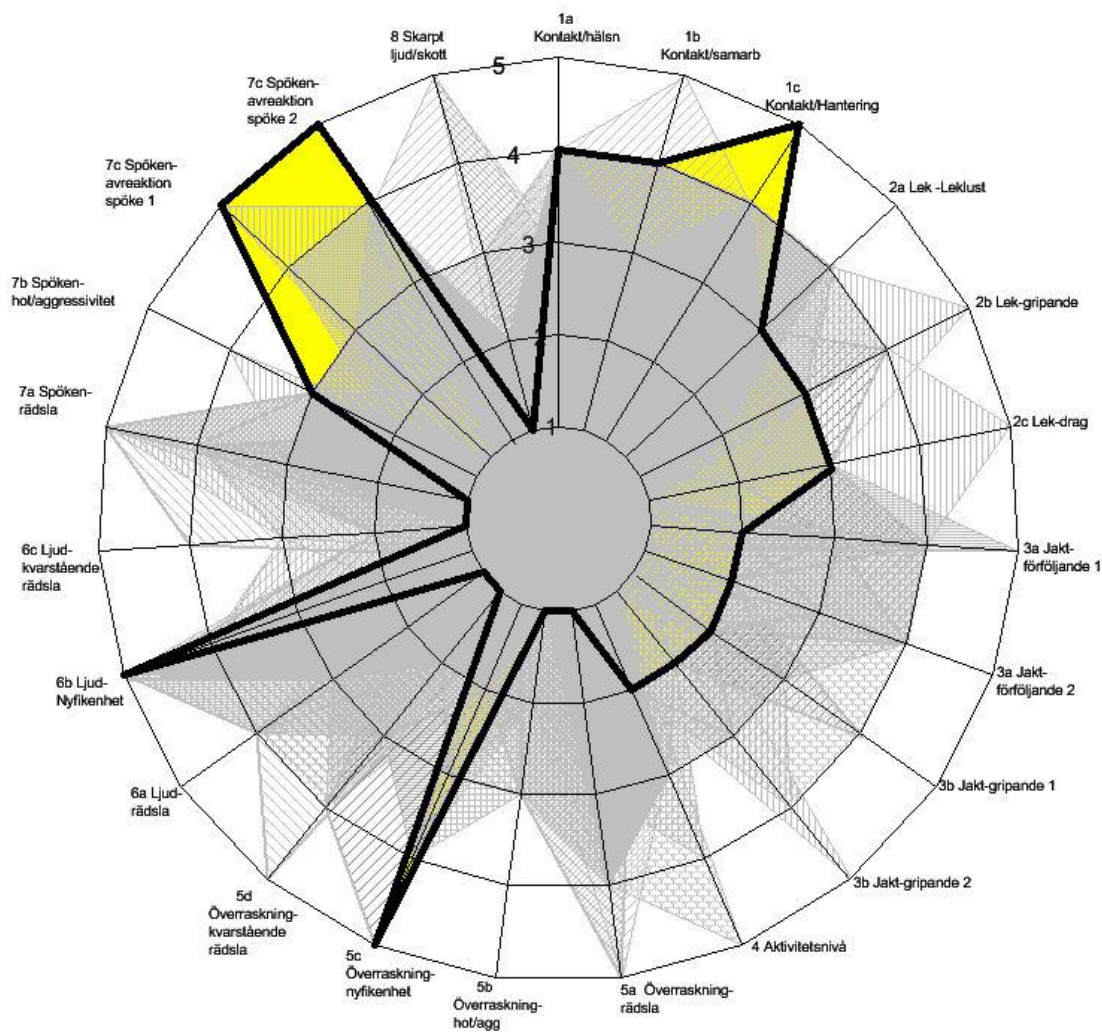
ED-status	61	Procent av samtliga	Procent utav de 39 med känd ED-status
Godkänd ED (ej ED 2 ED 3)	36	59 %	92 %
ED 0	27	44 %	
ED 1	9	15 %	
ED 2	5	8 %	
ED 3	3	5 %	
Okänd status	17*	28 %	

* en hund i undersökningen har bara HD-status, ej ED-status

3.2.4 Mentaltestade hundar

Antal mentaltestade (MH) hundar: 37. Ca 60 % har alltså genomgått en mentalbeskrivning. F.n. räknas genomfört MH-test, utan att hunden avbryter, som godkänt resultat. ”Stoppklossar” kommer dock att införas för vissa moment i beskrivningen (se avsnitt 3.1.5.1 s. 31).

Broholmerselskabet har utarbetat en s.k. ”önskeprofil” (se Bilaga B), som används vid begäran om parningstillstånd för att hitta den ideala hanhunden som matchar tikens profil. I bilden nedan ligger önskeprofilen i botten som ett gult fält och resultatet från samtliga 37 mentalbeskrivna hundar är presenterade med grått raster.



Kommentarer

Liksom de danska siffrorna, så ser vi även här för mycket rädsla i förhållande till önskeprofilen. Glädjande nog ser man dock en hel del nyfikenhet och inte mycket av hot/aggression. I samband med de höga värdena på kontaktmomenten, så tecknar det en bild av en godmodig hund med lång lunta.

3.2.5 Avelsgodkända hundar (OBS nu levande)

Antal avelsgodkända tikar

Sverige: 5 st

S67475/2007 Meester Ridge Trulsa/Izzy (HDA/ED0 XXX+++)

En kull, 5 valpar, födda 6/8 2012

S51334/2009 Gaia (HDA/ED0 XXX+)

En kull, 12 valpar, födda 27/6 2013

S41613/2009 Tess (HDC/ED0 XXX+)

SE13740/2011 Meester Ridge Disa (HDA/ED1 XXX+)

SE13064/2013 Mofflan (HDA/ED0 XXX++)

Norge: 3 st

DK20646/2009 Sejlsigs Karla (HDA/ED0 XXX++)

SE13743/2011 Meester Ridge Freja/Lykke (HDA/ED0 XXX+)

DK13726/2011 Lubbe (HDA/ED0 XXX+)

Antal avelsgodkända hanhundar

Sverige: 6 st

S55829/2005 Vanborggårds Maximus (HDB/ED1 XXX+)

En kull, 7 valpar, icke-godkänd parning, födda 2/10 2008

S67469/2007 Meester Ridge Balder (HDA/ED0 XXX+)

S67471/2007 Meester Ridge Frode (HDA/ED0 XXX++)

S67472/2007 Meester Ridge Odin (HDA/ED0 XXX+)

S64122/2008 Maximus (HDA/ED0 XXX+)

En kull, 8 valpar, födda 12/12 2010

S51334/2009 Dacke (HDB/ED1 XXX+)

3.2.6 Hälsotillståndet bland de svenska och norska hundarna

Olika former av hudbesvär verkar vara det vanligaste hälsoproblemet. Det kan vara relativt oskyldigt, som förekomsten av allt från fettknutor till kraftiga allergier som t.o.m. har föranlett avlivning. Många av hundarna har kunnat uppnå förbättring genom att byta kost, t.ex. gått över till färskt foder. Ett tillskott av Omega 3,6 och 9 verkar också ge goda resultat.

Ledhälsan är mycket god (se punkt 3.2.3 ovan), dock får många broholmer ändå problem med rygg, höfter och knän på gamla dagar. Flera fall av artros och spondylos har förekommit och det är den vanligaste anledningen till att man avlivar sin hund ”i förtid”. Vi har också sett spridda förekomster av förmodade hjärtproblem och sköldkörtelproblem. En valp fick tidigt avlivas efter att han drabbats av limbisk epilepsi, något som dock inte med säkerhet kunde fastställas. Kryptochism är inte helt ovanligt, 5 st. (6,5 %) av hanhundarna har drabbats.

4 Broholmerföreningens framtida mål och strategier

4.1 Långsiktiga mål

- Uppnå en stam med tillräckligt många avelsgodkända hundar för att kunna bedriva en ”egen avel”.
- Skapa en gemensam databas och ett avelsregister med andra länder.

4.2 Kortsiktiga mål

- Öka antalet medlemmar.
- Öka antalet broholmer i Sverige och Norge.
- Ge alla medlemmar kunskap om vikten av ett reglerat avelsarbete.
- Få majoriteten av broholmer ägarna att utföra kvalitetstesterna. (Realistiskt mål 75 %).

4.3 Strategier

- Inom ramen för SKKs regelverk och svenska lagstiftning följa danska avelsprogrammet och bestämmelserna som de utvecklar sig.
- Alla som köper en broholmer ska göras medvetna om vikten av att hunden genomgår de rasspecifika tester som rekommenderas
- Hålla en uppdaterad databas och ett register över alla hundar i Sverige och Norge.
- Utveckla goda kontakter med omvärlden.
- Ha regelbundna gå turer för ägare och intressenter.
- Hålla en informationsspridande hemsida.
- Agera valpförmedling.

4.4 Broholmerföreningens kommentar till Broholmerselskabets avelsarbete och DKK:s förslag till ändring av avelsreglerna

Med facit i hand kan vi, liksom DKK, konstatera att Broholmerselskabet inte uppnått alla målen med rekonstruktionsarbetet. Man har visserligen kunnat bevara rasen, men inte lyckats förbättra broholmerens egenskaper på det sätt som nog var den ursprungliga intentionen.

Orsakerna till detta är många. Man har från början haft ett mycket litet avelsmaterial att utgå från, och det har inte förbättrats då det verkar som om man prioriterat parningar med ”toppmaterial” istället för att sträva efter att få en så bred avelsbas som möjligt. (”Varje parning skulle ge ett resultat som bli bättre än föräldrar djuren”).

Man har fokuserat väldigt mycket på broholmerens utseende och tyvärr räknat mindre på parametrarna mentalitet och hälsa. Även om en hund har en perfekt mental profil och felfria leder får den inte ingå i aveln om det exteriöra betyget är lägre än XXX+. Däremot kan den mycket väl ha en felaktig mentalitet och C-höfter om bara exteriören är godkänd.

I och med att man började tillåta export av broholmeren har man ju också förlorat kontrollen över många av dessa hundar. Det har tagit lång tid för Broholmerselskabet att etablera bra

kontakter med lokala broholmerföreningar, och ofta har det skett på de utländska klubbarnas initiativ.

Broholmerselskabet har också under många år lidit av interna stridigheter vilket bl.a. inneburit att medlemmar, både i styrelsen och i Udvalgen, har bytts ut frekvent. Kontinuiteten i avelsarbetet har alltså lidit men, och om man därtill lägger att man tidvis även saknat både kompetenser och resurser i Udvalgen, så är det inte underligt att situationen idag ser ut som den gör.

Med all kritik sagd, tycker Broholmerföreningen att det är viktigt att det även fortsättningsvis finns en "huvudman" för broholmerrasen, som har en överblick över broholmerpopulationen, och att det fortfarande finns restriktioner och "stoppklossar" som sätter stopp för att oönskade egenskaper utvecklar sig inom rasen.

Vi har en förhoppning om att Avelsudvalget kan knyta till sig den kompetens man saknar idag som genetiker, statistiker, veterinärer mfl. och utveckla sig mer i riktning mot att bli ett "Avelsråd", som kan bistå uppfödarna.

Det har ju hittills inte varit kommersiellt intressant att bedriva uppfödning i stor skala, eftersom man inte kunnat veta på förhand om man får avla med sin tikvalp. Nästan all uppfödning sker dag i familjehem, som kanske bara producerar en enda kull. Det finns alltså inte samma utbredda kennelorganisation med kunniga och erfarna uppfödare som för flertalet andra raser. Vill DKK styra aveln av broholmeren till att bli mera "fri", får man ha detta i åtanke.

Med hjälp av ett utvecklat internationellt avelsregister, organiserat i en databas som är tillgänglig från alla nationella broholmerföreningar, så skulle tillgängligheten till avelsdata bli så mycket bättre och en större del av ansvaret för avelsplanering skulle kunna delegeras ut till nationella avelskommittéer och uppfödare.

Vi ställer oss positiva till att DKK vill införa "stoppklossar" på vissa moment i mentalbeskrivningen. Broholmerens mentalitet är unik och en kraftsamling måste göras för att bevara och utveckla de önskade egenskaperna. Vi är mer skeptiska mot tanken på två sorters stamböcker, vilket blir en uppdelning i ett A- och ett B-lag. Troligen skapar det bara förvirring och oro hos både köpare och uppfödare.

Källhänvisningar

Broholmerselskabets hemsida www.broholmeren.dk

Broholmerföreningens hemsida www.broholmeren.org

Broholmerselskabets medlemstidning "Broholmeren", diverse nummer

DKK "Broholmer" Racehundar i Danmark 1999 Förlaget Atelier, Köpenhamn

Finska kennelklubben (www.kennelliitto.fi)

Bilderna nederst på sidan 12 har kopierats via Facebookgruppen Broholmer Nederland/Dennis Smit som scannat in bilder från boken "Hondenrassen; BYLANDT, H.A. graaf van, Deventer 1906. Nytryck 1994.

Bilagor

Bilaga A Avelsavtal med danska Broholmerselskabet

Samarbetsavtal om avelsfrågor mellan Broholmerselskabet (Danmark) och Broholmerföreningen (Sverige).

Broholmerföreningen och Broholmerselskabet har 7/2 2009 ingått följande överenskommelser:

(Avtalet textmässigt reviderat 2012)

Eftersom Broholmerföreningen stödjer Broholmerselskabets intentioner med sitt avelsarbete: att bevara rasen sund och ren i ett fortsatt rekonstruktionsarbete, kommer Broholmerföreningen att bedriva sitt avelsarbete i linje med de regler som Broholmerselskabet har fastlagt, i de delar där det är praktiskt möjligt att följa dem i Sverige.

Avelsbestämmelser

- Broholmerföreningen skall verka för att endast avelsgodkända hundar används i avel.
- Broholmerföreningen skall verka för att samtliga valpar genomgår de av Broholmerselskabet fastställda kvalitetskontrollerna för att bli godkända för avel: ledröntgen, mentalbedömning (MH) och exteriörbedömning.

För att bli avelsgodkänd krävs att man uppfyller de gällande avelsbestämmelserna i Danmark från den 1/8 2009:

HD-status: A, B eller C

AA-status: 0 eller 1

Genomförd mentalbedömning (MH)

Exteriörbedömning med minst betyg XXX+

En utställningspremiering kan inte ersätta detta.

Hundar som har en bedömning lägre än XXX++, skall dessutom begära ett ”parningstillstånd” från Broholmerselskabets Avelsudvalg, som då väljer ut en lämplig avelspartner baserat på hundarnas stamtavlor och kroppsliga och mentala status.

Hundar med bedömning XXX++ och däröver får alltså ”avla fritt”, men rekommenderas i alla tillfällen att ta hjälp av Avelsudvalget för att finna den optimala partnern.

En svensk uppfödare skall i samband med köpet ta en deposition, enligt modell från Broholmerselskabet. Depositionen, som förvaltas av Broholmerföreningen, återbetalas till respektive valpägare, när samtliga resultat av de tre testerna föreligger och är presenterade för Broholmerföreningen.

Allt eftersom resultat inkommer till Broholmerföreningen, skickas de vidare till Broholmerselskabet, som är den instans som slutligen utfärdar ett ev. avelsgodkännande. Valpar född efter avelsgodkända föräldrar, och som resultat av godkända parningar, upptas i det danska avelsregistret.

Broholmerföreningen kommer på alla sätt uppmuntra och hjälpa ägarna till avelsgodkända broholmer att få till stånd önskade parningar. Broholmerföreningen kommer att uppmana köpare att endast köpa valp efter avelsgodkända föräldrar.

Medlemskap

Valpköpare rekommenderas att bli medlemmar i Broholmerföreningen.

Medlemskap i det danska Broholmerselskabet är frivilligt och upp till den enskilde.

Broholmerföreningen kommer att teckna ett (1) medlemskap i föreningens namn.

Medlemskap i Broholmerselskabet och Broholmerföreningen är jämställt, vad gäller t.ex. valpförmedling, tillstånd att delta i utställningar och ”skuer” m.m.

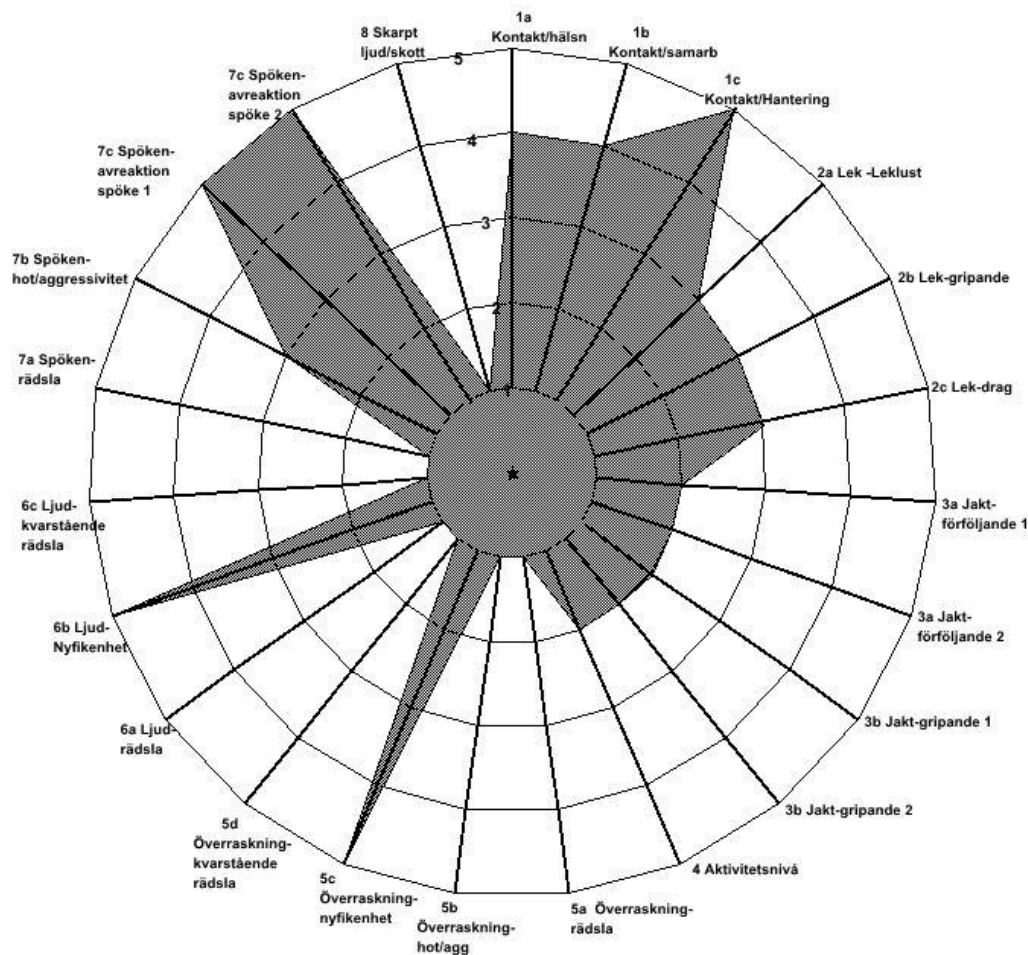
Registrering av svenskfödd valp

Svensk valp, född av avelsgodkända föräldrar och i en av Broholmerselskabet godkänd parning, kommer att registreras i det danska avelsregistret med ett Y- eller Z-nummer. Valpar som av olika anledningar ej kan tilldelas sådana nummer kommer istället att tilldelas nummer från nummerserierna ”S” (svenskfödd valp) eller ”N” (norskfödd valp).

Bilaga B Broholmerns ønskeprofil

Ønskeprofil

Testmodel		Profil Forklaring
1a Kontakt	4	Tager selvstændigt kontakt eller når føreren tager kontakt. Balanceret.
1b Håndtering	4	Følger med uden besvær
1c Håndtering	5	Lader sig villigt håndtere
2a Leg - engagement	3	Leger - starter langsomt. Bliver aktiv
2b Leg - greb	3	Griber forsigtigt eller nipper i objektet
2c Leg - træk	3	Holder fast. Trækker en del. Slipper evt. og tager fat igen
3a Jagt - fart	2	Starter, men afbryder. Fuldfører ikke
3b Jagt - fangst	2	Tager ikke byttet. Snuser ikke til byttet
4 Aktivitetsniveau	2	Opmærksom - står, sidder eller ligger
5a Overraskelse - skræk	1	Stopper - kort stop. Ingen undvigelser
5b Overraskelse - trusler/angreb	1	Ingen trueadfærd
5c Overraskelse - nysgerrighed	5	Går frem uden hjælp, evt. med lav kropsholdning
5d Overraskelse - afreaktion	1	Ingen undvigemanøvre
6a Lyd - skræk	1	Stopper - kort stop. Ingen undvigelser
6b Lyd - nysgerrighed	5	Går frem uden hjælp, evt. med lav kropsholdning
6c Lyd - afreaktion	1	Ingen undvigemanøvre
7a Spøgelser - skræk	1	Viser ingen flugttendenser
7b Spøgelser - trusler/aggressivitet	3	Mere end to eller vedvarende trusler i en del af forløbet
7c Spøgelser - afreaktion	5	Går frem til figuranten uden hjælp, evt. med lav kropsholdning
8 Skarp lyd	1	Viser sig ikke berørt. Hurtig kontrol siden uberørt



Det gråprickade området visar grafiskt önskeprofilen enligt det danska protokollet. Det går inte med exakthet att överföra värdena från den svenska bedömningen till den danska profilmallen eftersom det svenska protokollet är mer utförligt och innehåller fler punkter än det danska:

Punkt 5 a–e "Avst.lek xx" i svenska protokollet har ingen motsvarighet i det danska

Danskarnas 5 a–d motsvaras ung. av svenskarnas 6 a–e

(6 e har dock ingen motsvarighet i det danska protokollet)

Danskarnas 6 a–c motsvaras ung. av svenskarnas 7 a–d

(punkt 7 d har dock ingen motsvarighet i det danska protokollet)

Danskarnas 7 a–c motsvaras ung. av svenskarnas 8 a–e

(7 a = 8 c, 7 b = 8 a, 7 c ung = 8 e)

Punkt 9 a–b "Lek 2 xx" i svenska protokollet har ingen motsvarighet i det danska. De punkter som inte återfinns i den danska bedömningen har t.ex. tagits bort, och några värden har "klumpats ihop". Men i stort sett ger grafiken nog en rättvisande bild av mentalbeskrivningen.

Bilaga C Bedømningsprotokoll exteriörbedömningen

Brøholmerselskabet

Specialklub under DKK

Eksteriørsted:	
Eksteriørdato:	
Eksteriørdommer:	

Eksteriørskema for hanhund / tæve

Navn:		Y-nr.:		Født:	
Stambogsnr.:		Mentalbeskrevet:		HD:	
Ejer:				Medlemsnr.:	
Opdrætter:				Medlemsnr.:	

1. Helhedsindtryk:

- a) Kønspræg maskulin feminin
 b) Kropsbygning kraftig fast tilstrækkelig tør overtypisk fin blød

2. Pels/farve/Aftegninger:

- a) Farve lysgul gul rød mørkrød sort
 med haresølv uden haresølv fejlfarvet sodet
 b) Pigmentering normal svag kraftig
 c) Maske sort svag ingen
 d) Hårlæg kort og kraftig langt busket grov pels kort hårlæg
 e) Underuld manglende lidt meget
 d) Aftegninger på hoved bryst hals krop ben poter tæer hale
 hvide

3. Hoved/øre/øjne/tænder:

- a) Generalt normalt maskulint feminint tungt let overtypisk
 b) Skallen normalt bred smal kuplet
 c) Stop normalt fladt for dybt
 d) Læberne normale hænger meget lidt udkrænget
 e) Snudeparti normalt snippet kort langt
 f) Snudefarve sort ikke sort
 g) Øre normale små store rosenører
 h) Øreplacering højtansat lavt ansat
 i) Øjenfarve Lys rav mørk rav rovfugle mørkebrun
 j) Øjne runde store små smalle skæve tætsiddende skråttillede
 k) Biddet tang sakse omvendt saksbid skævt kort underbid stort underbid overbid
 l) Tænder kraftige og sunde svage usunde
 m) Antal tænder korrekt antal mangler tænder for mange tænder

4. Kroppen:

- a) Kropsbygning substansfuld svær tilstrækkelig middelsvær lille let substansløs
 b) Proportioner rektangulær kvadratisk
 c) Skulderhøjde _____ cm
 d) Brystdybde _____ cm
 e) Halsen svær og kraftig æde lang kort
 f) Halshud fyldig meget for meget tilstrækkelig tør for tør
 g) Ryggen lang kraftig fast lige kort blød karpe overbygget
 h) Forbryst stærkt udviklet tilstrækkeligt manglende
 i) Brystdybde god tilstrækkelig ringe
 j) Underbryst godt tilstrækkeligt ringe
 k) Ribbensbue runde flade

Navn:		Y-nr.:	
-------	--	--------	--

- k) Buglinje normalt opknebet udfyldt
- l) Halen korrekt krog krøl oprullet busket lang kort
- m) Ansæt normal højt lavt
- n) Båret normal højt lavt

5. Lemmer:

- a) Forlemmer stærke og kraftige tilstrækkelige utilstrækkelige
- b) Vinkler gode tilstrækkelige for lidt vinklet
- c) Skulder god skråstillet stejl
- d) Skuldertilslutning god tilfredsstillende dårlig
- e) Albuer tilliggende lidt udad drejede udad drejede
- f) Mellemfod god Stejl træder igennem fransker snævert stillede
- g) Forpoter kraftige samlede flade spredte lange
- h) Baglemmer gode tilstrækkelige
- i) Vinkler vel vinklede for lidt vinklede overvinklede lidt kohaset meget kohaset hjulbenet
- j) Kryds lidt afskydende meget afskydende toppet kryds
- k) Muskulatur kraftig tør svag
- l) Lår muskuløse godt stillede brede stejlt stillede smalle
- m) Knæ lige udad drejede indad drejede
- n) Sener normale stramme løse eftergivende
- o) Haseled godt vinklet tilstrækkeligt vinklet for lidt vinklet
- p) Mellemfod god stillede stejlt stillede
- q) Bagpoter kraftige samlede flade spredte lange

6. Bevægelse:

- a) Helhedsindtryk korrekte temperamentsfuldt ufri fri understillet snæver
- b) Skridtfølge god tilfredsstillende for kort bundne pasgænger
- c) Afskub godt rimeligt dårligt

7. Karakter:

- a) Opførsel rolig, godmodig og opmærksom reserveret indsmigrende mistænksom bidsk urolig sky
- b) Temperament velafbalanceret temperamentsfuld hidsig temperamentsløst
- 3) Adfærd over for andre hunde normal dominerende usikker

Helhedsindtryk:

Resultat: _____

Bilaga D Registerutdrag, broholmer i Sverige och Norge (senaste noteringen 31/10 2013)

Regnr	Y/Z-nr	Hundens namn	Födelse-data	Kön	H D	E D	Exteriör-bedömd	M H	Avelsgodkänd	Död	Anmärkning
S29693/2002	Y673	Imdra	2000-09-15	T	B	2	XXX+	JA	JA*	2007	* dispens för avel (ED 2)
S14932/2003	Y737	Truls	2001-07-04	H	A	0	XXX+	JA	JA	2010	En kull
DK13843/2002	Y832	Frigg	2002-06-29	T	?	?	XXX	?	NEJ	2011	
S56352/2006	Y893	Gertrud	2003-04-29	T	B	0	XXX+	JA	JA	2011	Svart. En kull
S45568/2004	Y951	Garm	2004-05-11	H	?	?	?	?	NEJ		
S45569/2004	Y949	Rauni	2004-05-11	T	A	0	XX+++	JA	NEJ		
S45570/2004	Y948	Humla	2004-05-11	T	A	1	XXX++	JA	JA	2011	2 kullar
S45571/2004	Y950	Stikla	2004-05-11	T	B	0	XXX+	JA	JA	2013	
S45572/2004	Y953	Helga	2004-05-11	T	A	0	XXX	JA	NEJ		En kull utan tillstånd
S45573/2004	Y952	Hjördis	2004-05-11	T	B	2	XXX	JA	NEJ		
S45574/2004	Y946	Groa	2004-05-11	T	B	2	XXX+	JA	NEJ		
S45575/2004	Y947	Beda	2004-05-11	T	A	1	XXX+	JA	JA	2013	Artros i rygg
S56353/2006	Y998	Menja	2004-10-28	T	D	-	XXX++	JA	NEJ	2013	Svart
DK01683/2005	Y1004	Ulysses	2005-01-04	H	?	?	?	?	NEJ		

Regnr	Y/Z-nr	Hundens namn	Födelse-data	Kön	H D	E D	Exteriör-bedömd	M H	Avelsgodkänd	Död	Anmärkning
?	?	Herman	2005-03-18	H	?	?	?	?	NEJ	2012	Kastrerad Norge
S55829/2005	Y1046	Vanborggaard's Maximus	2005-05-27	H	B	1	XXX+	JA	JA		En kull utan tillstånd
S66880/2006	Y1167	Kulsvir's Malthe	2006-11-05	H	?	?	JA/?	JA	NEJ		Ej godkänd pga aggression mot domare. Svart.
S66881/2006	Y1168	Kulsvir's Frida	2006-11-05	T	?	?	XXX+	JA	JA	2013	Export till Norge /Steriliserad
S60619/2007	Y1291	Frode	2007-07-23	H	A	0	XXX	JA	NEJ	2013	Krypto
S67469/2007	Z0005	Meester Ridgde Balder	2007-10-13	H	A	0	XXX+	JA	JA		
S67470/2007	Z0006	Meester Ridgde Ask/Fridolf	2007-10-13	H	A	0	XX++	JA	NEJ		Krypto
S67471/2007	Z0007	Meester Ridgde Frode	2007-10-13	H	A	0	XXX++	JA	JA		
S67472/2007	Z0008	Meester Ridgde Odin	2007-10-13	H	A	0	XXX+	JA	JA		
S67473/2007	Z0009	Meester Ridgde Embla/Hilda	2007-10-13	T	A	1	återvisn	NEJ	NEJ	2012	
S67474/2007	Z0010	Meester Ridgde Freja/Sally	2007-10-13	T	B	0	XXX	?	NEJ		Passgångare
S67475/2007	Z0011	Meester Ridgde Trulsa/Izzy	2007-10-13	T	A	0	XXX+++	JA	JA		En kull
S64122/2008	Y1323	Maximus	2008-04-24	H	A	0	XXX+	JA	JA		En kull

Regnr	Y/Z-nr	Hundens namn	Födelse-data	Kön	H D	E D	Exteriör-bedömd	M H	Avelsgodkänd	Död	Anmärkning
S51928/2008	Y1350	Brosiris Luna	2008-05-22	T	?	?	XXX+	JA	NEJ	2012	
S18623/2009	Y1398	Gamle Danerer's Stickla/Elsa	2008-07-07	T	B	0	XXX+	?	?		Svart
S67347/2008	-	Brutus-Maximus	2008-10-02	H	?	?	XXX+	?	NEJ		Föräldrarna ej avelsgodkända
S67348/2008	-	Gunnar	2008-10-02	H	?	?	?	?	NEJ		Föräldrarna ej avelsgodkända
S67349/2008	-	Hedda	2008-10-02	T	?	?	?	?	NEJ		Föräldrarna ej avelsgodkända
S67350/2008	-	Sigrid/Hedda	2008-10-02	T	B	0	XXX+	?	NEJ		Föräldrarna ej avelsgodkända
S67351/2008	-	Inga	2008-10-02	T	?	?	XXX	JA	NEJ		Föräldrarna ej avelsgodkända
S67352/2008	-	Gyda/Simba	2008-10-02	T	D	0	XXX+	?	NEJ		Föräldrarna ej avelsgodkända
S67353/2008	-	Gissle/Pym	2008-10-02	H	C	1	XX+++	?	NEJ		Föräldrarna ej avelsgodkända
S57485/2009	Y1440	Toka	2009-03-11	T	A	0	XXX+	?	Ännu ej		
S41613/2009	Y1442	Tess	2009-03-11	T	C	0	XXX+	JA	JA		
S51334/2009	Y1490	Dacke	2009-06-16	H	B	1	XXX+	JA	JA		
	?	Tyr	2009-06-16	H						2009	förmodat hjärtfel
S51334/2009	Y1508	Gaia	2009-06-30	T	A	0	XXX+	JA	JA		En kull
S10720/2010	Y1521	Samson/Rufus	2009-07-06	H	?	?	?	?	NEJ		Svart. Sköldkörtelproblem
DK14146/2009	Y1499	Belle	2009-07-06	T	B	0	XXX++	?	Ännu ej		Norge

Regnr	Y/Z-nr	Hundens namn	Födelse-data	Kön	H D	E D	Exteriör-bedömd	M H	Avelsgodkänd	Död	Anmärkning
SE4805/2009	Y1523	Bodi	2009-07-06	T	B	3	NEJ	NEJ	NEJ	2011	Svart
DK20646/2009	Y1543	Seilsigs Karla	2009-10-03	T	A	0	XXX++	JA	JA		Norge
SE52144/2010	?	Broholmerskogens Sigo	2010-05-07	H	?	?	?	?	NEJ		Omplac. Norge Krypt
SE45582/2010	Y1678	Broholmerskogens Loke	2010-05-07	H	?	?	?	?	NEJ	2011	Kastrerad pga allergi
SE50839/2010	Y1636	Freja/Elli	2010-05-17	T	A	3	XXX+	JA	NEJ		
SE45884/2010	Y1634	Freja/Ronja	2010-05-17	T	B	1	Återvisn	JA	Ännu ej		
SE52355/2010	Y1608	Leo	2010-05-18	H	A	0	XX+++	JA	NEJ		
SE13740/2010	Y1669	Meester Ridge Disa	2010-12-12	T	A	1	XXX+	JA	JA		
SE13741/2010	Y1670	Meester Ridge Tora	2010-12-12	T	B	0	XXX+	?	Ännu ej		
SE13742/2010	Y1671	Meester Ridge Auda	2010-12-12	T	?	?		?	Ännu ej		Norge
SE13743/2010	Y1672	Meester Ridge Freja/Lykke	2010-12-12	T	A	0	XXX+	JA	JA		Norge
SE13744/2010	Y1673	Meester Ridge Trulsan	2010-12-12	T	D	2	XXX+++	?	NEJ		
SE13745/2010	Y1674	Meester Ridge Humlan	2010-12-12	T	?	?	?	?	NEJ		
SE13746/2010	Y1675	Meester Ridge Grim/Jackson	2010-12-12	H	B	2		?	Ännu ej		
SE13747/2010	Y1676	Meester Ridge Viking/Lemmy	2010-12-12	H	?	?		?	Ännu ej		

Regnr	Y/Z-nr	Hundens namn	Födelse-data	Kön	H D	E D	Exteriör-bedömd	M H	Avels-godkänd	Död	Anmärkning
DK08780/2011	Y1743	Holger	2011-04-23	H	N	N	NEJ	NEJ	NEJ	2011	Hjärtfel? Norge Svart
DK08776/2011	Y1739	Narfa	2011-04-23	T	?	?	XXX/genvisning	?	Ännu ej		Svart. Norge
SE50019/2011	Y1763	Terminus/Tusse	2011-05-30	H	A	0	XX+++/ Genvisning	JA	Ännu ej		
SE46980/2011	Y1774	Bodholdts Beste Dumle	2011-06-10	H	A	1	XXXX	JA	NEJ		Krypt/Kastrerad
SE49409/2011	?	Faxe	2011-06-25	H	N	N	NEJ	NEJ	NEJ	2011	Limbisk epilepsi?
DK13726/2011	Z0019	Lubbe	2011-07-11	T	A	0	XXX+	JA	JA		Norge
SE14185/2013	Y1795	Gamle Danere's Lovis	2011-07-18	T	B	3	XX+++	JA	NEJ		Svart
SE13064/2013	Y1799	Mofflan	2011-07-23	T	A	0	XXX++	JA	JA		
DK03171/2012	Y1841	Aamrasbus e/Buse	2012-02-10	H							
DK03167/2012	Y1837	Aslan	2012-02-10	H							
SE27704/2012	Y1854	Tora	2012-02-14	T							
SE14025/2013	Y1870	Viggo/Albus	2012-03-27	H							
DK09132/2012	Y1900	Loke/Sams on	2012-04-28	H							Norge
SE46468/2012	Y1920	Arnold	2012-05-25	H							

Regnr	Y/Z-nr	Hundens namn	Födelse-data	Kön	H D	E D	Exteriör-bedömd	M H	Avels-godkänd	Död	Anmärkning
SE55938/2012	Y1951	Höveltegårds Oscar	2012-07-31	H							
SE50738/2012	Y1958	Atlas	2012-08-06	H							
SE50739/2012	Y1959	Asker	2012-08-06	H							
SE50740/2012	Y1960	Alva	2012-08-06	T							
SE50742/2012	Y1961	Arina/Luna	2012-08-06	T							Norge
SE50741/2012	Y1962	Asti	2012-08-06	T							
DK05305/2013	Y2005	Aesir's Helga/Wilma	2013-03-16	T							Felfärgad
SE40861/2013	Y2040	Nanna	2013-03-27	T							
SE33224/2013	Y2057	Malthe	2013-04-04	H							
DK06659/2013	Y2062	Wargårds Wiggo af Troldhøj	2013-04-05	H							
SE40467/2013	Y2081	Mabeliz Ginza	2013-06-27	T							
SE40468/2013	Y2082	Mabeliz Gaia	2013-06-27	T							
SE40469/2013	Y2083	Mabeliz Geida	2013-06-27	T							
SE40470/2013	Y2084	Mabeliz Giza	2013-06-27	T							
SE40471/2013	Y2085	Mabeliz Graze	2013-06-27	T							

Regnr	Y/Z-nr	Hundens namn	Födelse-data	Kön	H D	E D	Exteriör-bedömd	M H	Avels-godkänd	Död	Anmärkning
SE40472/2013	Y2086	Mabeliz Gwinnie	2013-06-27	T							
SE40473/2013	Y2087	Mabeliz Gusse	2013-06-27	H							
SE40474/2013	Y2088	Mabeliz Grim	2013-06-27	H							
SE40475/2013	Y2089	Mabeliz Garm	2013-06-27	H							
SE40476/2013	Y2090	Mabeliz Galdur	2013-06-27	H							
SE40477/2013	Y2091	Mabeliz Gambler	2013-06-27	H							
SE40478/2013	Y2092	Mabeliz Ginzo	2013-06-27	H							

Broholmerens tre färger



Foto: Cornelia Armano