



# Domarkompendium Gos d'Atura Catala



Framtaget till SGVK domarkonferens 2023

## Innehållsförteckning:

- Historia.....sid 2-3
- Bakgrund / Ändamål.....sid 4
- Helhetsintryck.....sid 5
- Viktiga måttförhållande.....sid 5
- Uppförande / Karaktär.....sid 5
- Huvud.....sid 5-6
- Hals.....sid 8
- Kropp.....sid 8-9
- Extremiteter
  - Framställ.....sid 10
  - Bakställ.....sid 11
- Rörelser.....sid 12
- Hud.....sid 12
- Päls.....sid 13
- Färg.....sid 14-15
- Storlek/Vikt.....sid 16
- Fel / Allvarliga fel / Diskvalificerande fel .....sid 16-17
- Nota Bene.....sid 17
- Testiklar.....sid 17
- Utdrag ur RAS.....sid 18
- Representativa bilder.....sid 19-20

Kommentarer i rutor till höger

Kompendiet för Gos d'Atura Catala är framtaget av Rasklubben för Gos d'Atura Catala genom Gith Jakobsson.

Kompendiet är godkänt av dess specialklubb SGVK (Svenska Gårds och vallhundsklubben).

Fotografernas medgivande för publicering inkl. på SKKs hemsida finns.

## Historia

Gos d'Atura Català är en medelstor vallhund som ursprungligen kommer från Katalonien i norra Spanien. Troligen är rasen uppbyggd av korsningar mellan inhemska hundar från landet och de som en gång kom med romarna.

De liknar många av de andra europeiska vallhundarna, till exempel Old English Sheepdog från England, Berger des Pyrénées och Briard från Frankrike, Bergamasco från Italien och Cão da Serra de Aires från Portugal.

På den tiden användes inte ordet ras och värdet låg inte i utseendet, utan i hundens förmåga att utföra sina arbetsuppgifter. Rasen anses ha ändrats i mycket liten omfattning sedan sitt ursprung.

Gos d'Atura Català är en kroppsvallande hund. Den har utfört sina arbetsuppgifter i de Katalanska Pyrenéerna och har vunnit respekt, mycket tack vare deras mod, hos herdarna som en av de mest lämpade hundarna för förflyttning av stora hjordar av betesdjur mellan de olika betesmarkerna. Djurbesättningar på flera 100 djur som flyttades långa avstånd, klarade en ensam hund av att utföra och den användes till både nöt och får.

Den är även en duglig vakthund då herdarna oftast hade fler än en hund. En av dem tog de med vid arbetet med betesdjuren och den andre lämnades att vakta gården.

Den lyder inte bara fåraherden utan visar också i åtskilliga situationer prov på egen initiativkraft genom att med enastående lätthet dirigera hjorden framåt och samtidigt hindra enskilda djur från att avvika från flocken. Den är synnerligen tålig mot värme, kyla och andra väderleksförhållanden, och klarar att arbeta under extrema förhållanden på en mycket spartansk foderstat.

Tack vare sin storlek, sin vackra päls, sin intelligens och sin stora trofasthet gentemot sin ägare kan den också fungera utmärkt som sällskapshund.



Vid den internationella utställningen i Barcelona 1929 presenterades två exemplar av rasen för första gången och blev då erkänd som ras av RSCE (Spanska Kennelklubben).

Det var en hane vid namn Tac och hans mor Iris. Dessa två kom att utgöra grunden för den första rasstandard.



1929 Tac och Iris



Barcelona 1972 Tina och Menut.  
Dessa två individer är basen till den rekonstruktion som gjordes på 70 talet.



1974 blev Menut rasens första spanska champion.



Ungös

Ungös, son till Menut och Tina, visades flitigt i utställningsringarna och blev en stor Spansk champion.  
Hans mest glansfulla tid var när han blev **BEST IN SHOW** på Världsutställningen i Paris 1974

Till Sverige kom:

1997 en tik från Finland som fick den första svenskfödda kullen 1999.  
1999 importerades två tikar från Spanien som fick varsin kull 2001  
Dessa tre tikar och kullar blev starten till den svenska populationen vi har idag.

FCI-nummer 87  
FCI-standard på spanska publicerad 2004-09-13  
FCI-standard fastställd av FCI General Committee 1982-05-26  
Översättning fastställd av SKKs arbetsgrupp för standardfrågor 2020-07-23

Standard för GOS D'ATURA CATALA

Ursprungsland/hemland	Spanien
Användningsområde	Vall-, vakt- och herdehund; sällskapshund
FCI-klassifikation	Grupp 1, sektion 1

### Bakgrund / Ändamål

Rasen härstammar från den Katalanska delen av Pyrenéerna, men är spridd över samtliga landsbygdsdelar av Katalonien.

Det är i arbetet med att driva beteshjordar, som rasen visar sin sanna natur. Den lyder inte bara fåraherden utan visar också i åtskilliga situationer prov på egen initiativkraft genom att med enastående lätthet dirigera hjorden framåt och samtidigt hindra enskilda djur från att avvika från flocken.

På grund av sin stora tapperhet och sitt stora mod kan rasen också användas för olika vaktuppsdrag. Den är mycket vaksam och synnerligen tålig mot värme, kyla och andra väderleksförhållanden, och klarar att arbeta under extrema förhållanden på en mycket spartansk foderstat.

Tack vare sin storlek, sin vackra päls, sin intelligens och sin stora trofasthet gentemot sina ägare kan den också fungera utmärkt som sällskapshund.



Hane av utmärkt typ med kraftigt maskulint huvud och rätta proportioner.



Kraftig tik av utmärkt typ med naturlig hållning, korrekta vinklar fram och bak.

## Helhetsintryck:

Rasen är medelstor, med vacker päls och ädelt uttryck. Proportionerna skall vara harmoniska och kroppslängden något överstiga mankhöjden.

## Viktiga måttförhållanden:

Förhållandet mankhöjd/kroppslängd skall vara ungefär 8:9.

## Uppförande / Karaktär:

Rasen är mycket sansad, aktiv och intelligent.

Till karaktären är den bestämd men vänlig, och verkligen trogen fåraherden och de hjordar den får förtroendet att ansvara för.

Gentemot främlingar är rasen avvaktande, vilket emellanåt får den att verka mindre sällskaplig.

### Kommentar

Värdesätt hundar med det korrekt livliga uttrycket, hundar som saknar korrekt uttryck och utstråling avviker från standarden.

Spanska standarden lyder "Es un perro muy sobrio, vivo e inteligente" Sobrio betyder sansad mer än lugn.

## Huvud:

Huvudet skall vara kraftfullt utan att vara grovt. Det skall vara lätt konvext och brett vid basen, och stå i proportion till resten av kroppen. Proportionerna skulle - nosparti skall vara 4:3.

### Kommentar

Enligt FCI standarden så är det diskvalificerande med huvud som liknar Berger des Pyrénées eller Briard.



Utmärkta huvuden med korrekta uttryck och korrekt pigmentering.



## Skallparti:

### Skalle

Skallens längd skall något överstiga dess bredd, med en tydligt markerad fåra i den övre tredjedelen. Fåran blir gradvis mindre framträdande fram till nackknölen, där en kam bildas. Nackknölen skall vara framträdande. Skallens övre profil skall vara lätt välvd och kan ha en kortare mindre markerad del i mitten. Pannfåran skall vara välutvecklad, lika mycket på längden som på bredden. Ögonbrynsbågarna skall vara väl markerade.

### Stop

Stopet skall vara väl synligt men inte alltför markerat.

## Ansikte:

### Nostryffel

Nostryffeln skall vara rak och stå i proportion till huvudet. Den måste vara svart.

### Nosparti

Nospartiet skall vara rakt, ganska kort och ha formen av en avskuren kon med rundade kanter.

### Läppar

Läpparna skall vara ganska kraftiga, korta och nästan raka i underlinjen. Underläpparna skall vara strama. Såväl läppar som gom skall vara kraftigt svartpigmenterade.

### Käkar/Tänder

Saxbett. Tänderna skall vara starka, stora, vita och fasta. Hörntänderna får vara nedslitna hos arbetande hundar.

### Kommentar

Överdrivet smala skallar är inte önskvärt.

### Kommentar

Nospartiet får inte vara för smalt eller spetsigt.



Korrekt saxbett

## Ögon

Ögonen skall vara runda och helt öppna, med uttrycksfullt, alert och intelligent uttryck.

De skall vara mörkt bärnstensfärgade, med svartpigmenterade ögonkanter.



Uttrycksfull och alert blick

**Kommentar**  
Alltför ljusa eller mörka ögon gör att blicken tappar sin livfullhet.  
\*Enligt den Katalanska standarden ska det vara "Arrodonits" vilket betyder rundade.

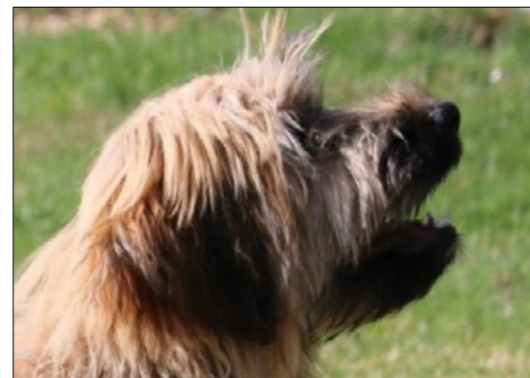


## Öron

Öronen skall vara högt ansatta, trekantiga och avslutas i en spets. De skall vara tunna och hänga tätt intill skallen. Vid ansättningen ska örat vara mjukt, inte tjockt. Förhållandet mellan örats bredd och längd skall vara 8:10.

Öronlappen skall vara täckt av lång päls med rörliga fransar på dess nedre del. Kuperade öron är tillåtna hos arbetande hundar.

**Öronkupering är enligt lag förbjuden i Sverige**



**Kommentar**  
Tunga, lågt ansatta öron är inte önskvärt.



## Hals:

Halsen skall vara kraftfull, massiv, muskulös och ganska kort men av tillräcklig längd för att möjliggöra god rörlighet. Den skall vara väl ansatt i skulderpartiet.

## Kropp:

Kroppen skall vara något långsträckt, stark, muskulös och ge intryck av styrka och rörlighet.

**Kommentar**  
En alltför långsträckt rygg är inte önskvärt, förhållandet ungefär 8:9. Tik kan vara något längre i

## Överlinje

Överlinjen skall vara plan, utan svank, med en lätt resning över korset, som alltid skall vara lika högt som eller något lägre än manken. På grund av den rikliga pälsen över korset kan hunden därför vid första anblicken se bakhög ut.



Korrekt rygglinje

## Manke

Manken skall vara tydligt framträdande.

## Kors

Korset skall vara kraftigt, muskulöst och svagt sluttande.

**Kommentar**  
Kraftigt sluttande kors är inte önskvärt

## Bröstkorg

Bröstkorgen skall vara bred, väl utvecklad och nå till armbågsspetsen. Revbenen skall vara välvda, inte flata, för att ge en god arbetsförmåga.

**Kommentar**  
Bröstkorgen skall vara proportionerlig till hunden för övrigt. En tunnformad bröstkorg är ett lika stort fel som en flat bröstkorg.

## Underlinje och Buk

Buklinjen skall vara lätt uppdragen, med korta men starka och väl markerade flanker.

## Svans

Svansen skall vara ganska lågt ansatt och får vara så lång, att den når nedanför hasen, eller vara kortare än 10 cm.

Det finns också helt svanslösa individer och hos arbetande hundar tillåts kuperad svans.

När hunden är inaktiv skall svansen hänga ner med en krok i den nedre delen. Sabelformad svans är också tillåten.

I rörelse höjs svansen glatt, men får inte rullas upp över ryggen. Svansen skall vara rikligt behårad med svagt vågig päls

***Svanskupering är enligt lag förbjuden i Sverige***



Glada svansar



Sabelsvans i vila



Sabelsvans i rörelse



Böjd svans i rörelse



Böjd svans i vila

## Kommentar

Högt burna, rullade eller ringlade svansar i rörelse är inte önskvärt, inte heller svansar som är orörligt hängande, tryckta under buken eller alltför avvikande åt sidan. Finns med på listan över raser som kan födas svanslösa eller med kortare svans än normalt.

## Extremiteter:

### Framställ:

#### Helhet

Frambenen skall vara starka, torra, raka och lodrätt ställda, sedda såväl framifrån som från sidan. Avståndet mellan manke och armbåge skall vara ungefär detsamma som avståndet från armbågen till marken.

#### Skulderblad

Skuldrorna skall vara väl musklade och starka med lätt snedställda skulderblad.

#### Överarm

Överarmarna skall vara starka och väl musklade. Vinkeln mellan skulderblad och överarm skall vara ca 110 °

#### Armbåge

Armbågarna skall vara parallella och tätt åtliggande mot kroppen, varken inåt- eller utåtvridna.

#### Underarm

Frambenen skall vara lodräta, starka och funktionella för det arbete hunden skall utföra. Vinkeln mellan överarm och underarm skall vara cirka 135°.

#### Handlov

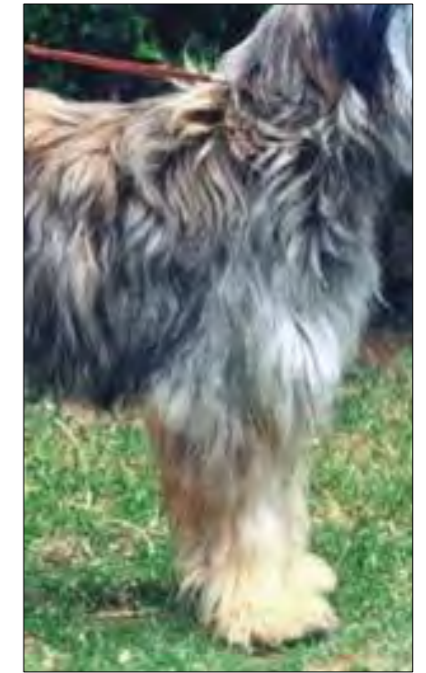
Handloven och mellanhanden skall vara lodräta i linje med underarmen.

#### Mellanhand

Mellanhänderna skall vara ganska korta.

#### Framtassar

Framtassarna skall vara ovala, med svarta och hårda trampdynor. Huden mellan tårna skall vara väl utvecklad och försedd med rikligt med päls. Klorna skall vara svarta och starka.



Korrekt vinkel fram



Korrekt front

## Kommentar

Alltför veka mellanhänder skall undvikas då det inte är önskvärt.

## Bakställ:

### Helhet

Bakbenen skall vara starka, väl musklade, lodrätt ställda och ge intryck av styrka och rörlighet.

### Lår

Låren skall vara långa, breda och väl musklade, med kraftig benstomme. Vinkeln mellan bäcken och lår skall vara cirka 115°.

### Underben

Underbenen skall ha kraftig benstomme och vara väl musklade. Vinkeln mellan lårben och underben skall vara cirka 120°.



Korrekt vinkel bak



Korrekt bakifrån

### Has/hasled

Hasorna skall vara lågt ansatta och parallella och väl ställda. Hasvinkeln skall vara cirka 140°.

### Mellanfot

Mellanfötterna skall vara ganska korta, starka och lodrätt ställda.

### Baktassar

Baktassarna skall vara ovala, med svarta och hårda trampdynor. Huden mellan tårna skall vara väl utvecklad och försedd med rikligt med päls. Klorna skall vara svarta och starka. Baktassarna skall vara försedda med lågt sittande förbenade dubbla sporrar, vilka sitter ihop med varandra och även, via ett membran, är förbundna med tassens första tå.

### Kommentar

Trånga eller alltför vida hasor är ett fel, liksom kohasighet.

### Kommentar

De dubbla sporrarna bak kan ge ett intryck av utåtvidna tassar.



## Rörelser:

Rörelserna skall vara mjuka typiska vallhundsrörelser. Galopp används bara på mycket stora ytor. I utställningsringen är kort trav den typiska gångarten, med det speciella steg som kännetecknar alla hundar med dubbla sporrar på bakbenen.



## Hud:

Huden skall vara ganska tjock och tätt åtliggande över hela kroppen och på huvudet. Den skall vara väl pigmenterad.

Päls:

### Pälsstruktur

Pälsen skall vara lång med rakt eller lätt vågigt hår. Täckhåret skall vara strävt.

Underullen skall vara riklig, särskilt på kroppens hela bakre tredjedel.

På huvudet och i ansiktet skall det finnas skägg, mustascher, hårtofs och buskiga ögonbryn, som dock inte skall skymma ögonen.

Svansen och benen skall vara väl försedda med päls.

Under fällningen kan ett typiskt fenomen iakttas: fällningen sker i två etapper.

Först fälls pälsen på främre delen av kroppen, så att man får intrycket av att hundens fram- och bakdel har två olika slags päls; därefter fälls pälsen på kroppens bakre del, varvid pälskvaliteten återigen blir enhetligt.

Idealisk textur



### Kommentar

Undvik alltför lockig eller spretande päls.

Pälsen skall heller inte vara så riklig att kroppens konturer döljs, inte heller överdrivet lång.

Pälsens kvalité skall alltid värderas högre än längd och mängd.

En mjuk ullig päls på en vuxen hund är inte önskvärt.

Korrekta pälsar



13

### Färg

På långt håll ser hunden ut att vara enfärgad, med ljusare nyanser på extremiteterna.

På nära håll kan man notera att färgen är sammansatt av en blandning med hårstrån av olika färgtoner: fawn, mer eller mindre rödaktigt brunt, grått, svart och vitt.

De grundfärger som uppstår genom denna blandning är: fawn, i ljusa, medelstarka eller mörka nyanser; sobel, med kastanjebruna, fawnfärgade, vita och svarta hårstrån, också i ljusa, medelstarka eller mörka nyanser; grått, som består av vita, grå och svarta hårstrån, med nyanser från silvergrått till svartgrått.

Om svart färg dominerar och bara förekommer i blandning med vita hårstrån, ger det en svart färg som ser frostig ut.

Det finns också hundar som har en blandning av svarta, fawnfärgade och rödbruna hårstrån, vilka kan dominera på en eller flera delar av kroppen, så att dessa hundar ser ut att vara black and tanfärgade.

Vita eller svarta fläckar är inte tillåtet. Ibland förekommer några vita hårstrån som tillsammans bildar en stjärna på bringan, eller finns på tårnas yttre del, vilket tolereras under förutsättning att klorna då inte är ofärgade.

### Kommentar

De mörkare färgtonerna är att föredra.

De allra ljusaste exemplaren bör ha mörkare toner på kroppen, öronen och på svansen.

Pigmenteringen på ögonkanter, nosspegel, läppar och gom, liksom trampdynor och klor ska vara svart.



Mörka syskon



Ljusa syskon

14





Ljus fawn



Mörk fawn



Grå fawn



Ljus sand



Mörk sand



Grå



Black and Tan (Svart eld)



Svart rimfrost / Svart



### Storlek / Vikt:

### Mankhöjd:

Hanhundar: 47–55 cm

Tikar: 45–53 cm

### Fel:

Varje avvikelse från standarden är fel och skall bedömas i förhållande till graden av avvikelse och dess påverkan på hundens hälsa och välbefinnande.

### Allvarliga fel:

- Huvud som är plant eller saknar pannfåra
- Rosenöron; dåligt ansatta öron; brosk vid öronansättningen som är tjockt, långt eller står ut.
- Ljusa ögon.
- Avsaknad av två premolarer
- Lättare över- eller underbett.
- Svangrygg.
- Inåt- eller utåtställda ben eller tassar.
- Några vita klor.
- Avsaknad av ben i dubbla eller enkla sporrar.

### Diskvalificerande fel:

- Aggressiv eller extremt skygg.
- Hund som tydligt visar fysiska eller beteendemässiga abnormiteter.
- Avsaknad av pigment på läpprande, nostryffel, ögonkanter och gom.
- Brun nostryffel.
- Blå ögon.
- Vita fläckar.
- Avsaknad av mer än två premolarer eller två eller flera av övriga tänder.
- Svans som bärs upprullad över länder.
- Avsaknad av sporrar eller hud mellan tårna.
- Samtliga klor vita.
- Avvikelse med 3 cm uppåt eller nedåt från angivna mankhöjdsgränser.
  - Huvud som hos en berger des pyrénées eller briard.
- Under- eller överbett.

Vid motsvarande kvalitet ska hundar som inte av funktionella arbetsskäl har öron- eller svanskuperats, eller har trubbiga tänder, alltid föredras.

Hundar som har kuperats eller har trubbiga tänder av andra skäl ska inte placeras.

Beträffande färg föredras och uppskattas väl pigmenterade nyanser.

## Kommentar

Vid likvärdig kvalitet på hundarna skall päls, pigmentering och sporrar vara avgörande.

Enligt FCI standarden är det diskvalificerande:

- hundar som visar aggressivitet eller är överdrivet rädd.
- huvud som liknar Berger des Pyrénées eller Briard.

## Nota bene:

Endast funktionellt och kliniskt friska hundar med rastypisk konstruktion skall användas till avel.

## Testiklar:

Hos hanhundar måste båda testiklarna vara fullt utvecklade och normalt belägna i pungen.



## Utdrag ur RAS

### Exteriör

*Rasen har idag en god exteriör och vi bör arbeta för att behålla denna. Det finns dock en tendens idag till att hundarna blir större och större.*

*På många utställningar syns hundar som inte håller måtten i standarden och likaså är det vanligt med mankhöjdsangivelser på hanhundslistor och valphänvisningslister i de olika rasklubbarna runt om i Europa.*

*Enligt rasstandarderna ska hanarna vara 47-55 centimeter i mankhöjd och tikarna 45-53 centimeter.*

*Pälsen ska inte vara så riklig att kroppens konturer döljs, inte heller överdrivet lång. Pälsens kvalitet skall alltid värderas högre än längd och mängd.*

*Veka mellanhänder och utåtvidna tassar är ett vanligt fel som bör undvikas då det inte är önskvärt då det påverkar hundens hälsa och funktionalitet.*



Hanar



Utmärkta

Tikar



Utmärkta

Hanar



Tikar





