

Domarkompendium för exteriördomare

BOXER



Raskompendium för exteriördomare

Sammanställt 2019 av Maritha Östlund-Holmsten
på uppdrag av Svenska Boxerklubben

Rasstandard med bilder samt rasklubbens kommentarer i kursiv stil

.....

Texter:	Maritha Östlund-Holmsten Carina Karlsson SKK - särskilt uttalande gällande brakycefala raser
Historik:	Tommy Dahlström Anders Härnman
Omslagsfoton:	Maria Nilsson
Övrigt foto:	Maria Nilsson, Stanley van der Helm, Marcello Marino, Aleksandra Habior, Loris Battaglia, Mickael Lai YU, Ami Takamura, Cassalina & Nicole Runge, Camilla Svensson, Wanja Bergström, Marlene Mussawir, Maritha Östlund-Holmsten, Sonny Elgh, Ulrika Evenås, Kristin Turesson, Cecilia Rönnbäck.
Illustrationer:	Cindy Pettersson
Layout & val av vardagsbilder:	Carina Karlsson

samtliga foton och illustrationer är publicerade med fotografens/ägarens tillstånd.

.....

GODKÄNT AV SKK i Juni 2019

4	Förord
5	Inledning
6-7	Historik
8-9	Bakgrund/Ändamål
10-12	Helhetsintryck
13	Uppförande & Karaktär
14-19	Huvud
20-21	Ögon & Uttryck
22	Kropp & Svans
23	Galleri
24-25	Extremiteter
26-27	Rörelser
29	Storlek & Vikt
30-31	Boxer i alla åldrar
32	Fel
33	RAS & SRD
34	Boxerns historiska utveckling i Sverige
35	Boxern

Förord

En boxer har en godmodig karaktär som omfamnar världen med glädje, nyfikenhet och en stor portion humor. Vid närmare bekantskap är det också en komplex individ som klarar av att ta livet med en klackspark, uppvisa en vänlig och trygg likväl som självklar integritet och med bestämda idéer och åsikter om hur saker ska vara. Den är älskvärd och ärlig och vinner ofta ens hjärta inom några minuter - och vinner du en boxers hjärta har du en trogen vän för livet.

Barn som vuxna välkomnas generöst in i en boxers värld. Det är en tålig och mycket tacksam följeslagare på allehanda aktiviteter som sätter stort värde på gemenskap. Den vill ha en naturlig och självklar plats i sin flock - och lyckas för det mesta sätta sig själv som medelpunkten. Gemenskapen med en boxer är ofta fysisk och det är viktigt att komma ihåg att det är ett muskulärt kraftpaket med en smidig och vig kropp - en atlet.

Boxern är också klok och löser gärna problem den ställs inför på otraditionella och innovativa sätt och bjuder därmed på många skratt och härliga stunder. Som i livet i stort är det även tillsammans med en boxer viktigt att respektera integritet och personlighet.

Kompendiet innehåller mängder av foton av boxern i olika miljöer för att ge en så tydlig bild av dess egenskaper och personlighet som möjligt. Foton i samband med olika delar av exteriören i kompendiet har använts för att illustrera just dessa fördelar som presenteras i respektive avsnitt.



Vad gör boxern till en boxer

Huvudet

**Det rena, ädla, välskurna,
uttrycksfulla huvudet är boxerns adelsmärke**



Anatomin

**En sportig atlet - hundvärldens friidrottare
Muskulös, med anatomi gjord för arbete och uthållighet**



Mentaliteten

**Boxern är glad, vänlig, uppmärksam med glimten i ögat,
men ska tillåtas att ha integritet**

Huvudet är boxerns adelsmärke och den får inte ha för kort nos. Rätt proportioner är av yttersta vikt. I detta kompendium finns bilder på en mängd olika boxer i olika sammanhang för att åskådliggöra de förtjänster som finns för varje bedömningspunkt men även en hel del bilder med syfte att spegla rasens kynne och unika egenskaper. En del bilder kan ge intrycket av en för kort nos, även om de i verkligheten har de korrekta proportionerna eller som några, ligger precis på gränsen. Beroende på vinkel och ljus luras ögat lätt, vilket även är viktigt att ha med i beaktan vid bedömning i utställningsringen.

SKK särskilda uttalande gällande brakycefala raser

Utdrag ur det uttalande som SKK gjorde 2016 med rubriken ”Strategier med anledning av ökad kunskap om andningsrelaterade hälsoproblem hos kortskalliga hundar”.

Uttalande

- Det är aldrig förenligt med Djurskyddslagen och SKKs Grundregler att till avel använda djur med kliniska problem som kan förknippas med kortskallighet.
- För att minska förekomsten av hälsoproblem som kan förknippas med kortskallighet måste avelsurvalet ta större hänsyn till de generella parametrar som påverkar andningsförmågan såsom vidden på näsborrar, nosens längd, bredd och djup, utrymmet i mun och svalg, luftstrupens bredd och fasthet, bröstorgens volym samt rasspecifika förhållanden.

Åtgärder

- a) Premiera och prioritera friska hundar med mindre utpräglad kortskallighet i avelsarbetet för att minska hälsoproblemen i aktuella raser med beaktande av korrekt rastyp.
- b) Utöka utbildning av uppfödare, utställningsdomare och veterinärer i bedömningen av hundars lämplighet för avel med hänsyn till parametrar som påverkar andningsförmågan.

Boxerns ursprung

Det finns många olika åsikter varför och hur boxern uppstod men vi vet att boxern skapats av människan genom medveten avel. Den har sina rötter hos den lilla brabant bullenbeisser, en tysk bulldog som fanns i början av 1800-talet. På den tiden var uppfödare av bullenbeisser mestadels jägare som använde hunden till jakt. Den hade till uppgift att hålla fast det vilt som hetshundar stött upp tills jägaren kom och nedlade bytet. För att klara sin uppgift att bita och hålla sig kvar i bytet, var hunden tvungen att ha en så bred mun och breda käkar som möjligt.

De bullenbeisser som hade dessa yttre egenskaper var bäst lämpade för sin uppgift och kom därför att användas i avel.

Denna selektiva avel på brukbarhet kom alltså att ge en brednosig ras med uppnäsa.

Rasens ursprung banade väg för den vackra ras som är boxern med dess karaktäristiska huvud och balans mellan kraft, elegans och rörlighet. Den skall också vara nyfiken och arbetsduglig för att kunna försvara, rädda och söka.

När man betraktar och bedömer boxerns helhet är det viktigt att förstå varför rasen framavlats. Den måste kunna fullfölja det ursprungliga ändamålet även om det inte är jakt som gäller idag. Boxern är därmed väl lämpad för olika former av arbete.

Boxerns rasstandard

Den första rasstandard för boxer formulerades i ursprungslandet Tyskland i slutet av 1800-talet. Det var efter den första specialutställningen för boxerliknande hundar i München 1896 som man fastställde nödvändigheten i att beskriva hur en idealboxer bör se ut.

Vad skulle eftersträvas i avelsarbetet och på utställningar? Det fanns många olika meningar om hur en bra boxer skulle se ut. I själva verket försökte man beskriva en boxer som långt ifrån ännu existerade! Utmaningen var ju att beskriva en ide-

alboxer utifrån de många olika typer och stilar som då existerade.

Standardens syfte och ändamål är därmed att hjälpa oss att avla fram en boxer som är rastypisk, sund och arbetsduglig.

Först och främst ger den oss en orientering när vi väljer ut avelsmaterial. Senare är den

grunden för att bedöma resultatet av avelsarbetet. Det är ju här som rasstandard har en utomordentligt viktig roll för utställningsdomarna, när det gäller att kvalitetsbedöma och välja ut de bästa boxerexemplaren som viktiga förebilder.

Lika mycket är standarden ett fundament utanför utställningsringen när det gäller att värdera arbetsdugliga och sunda individer. Med andra ord är rasstandard av vikt för alla oss som vill arbeta för boxerrasens bästa.



Deutscher Boxer Club Show 1896, domare Elard Koning.

”Boxerns rasstandard beskriver den ideala boxern.”

Dagens boxer

I början av 2000 inleddes en successiv nedgång för den svenska boxern både vad gäller antalet registreringar och kvalitet. Flera etablerade uppfödare slutade i och med svanskuiperingsförbudet.

Vi har idag få "ledande" uppfödare med tillräcklig djup och bred kunskap och målsättning för avelsarbetet. Synen på exteriör kvalitet i kombination med brukbarhet har tidigare gått hand i hand. Så sent som för 15-20 år sedan kunde vi se 20 elithundar på Boxer-SM, vilka även var SE U CH. Idag går dessa värderingar delvis åt olika håll, vilket rasen är för liten för, både i antalet registreringar och till sin population.

I början av 2000 talet höll svenska uppfödda boxer en högre kvalitet än vad de gör idag och de bästa konkurrerade vid de största boxerspecialerna runt om i Europa.

Den svenska Rolands kennel har starkt präglat boxerns utveckling i Sverige, bland annat genom de starka nedärvarnar nedan. Läs mer på sidan 34.



Doria v Marienhof



Sigurd v Dom, född 14 juli 1929



Lustig von Dom, född 28 dec 1933

Svenska Boxerklubben

har en tydlig strategi i RAS 2017

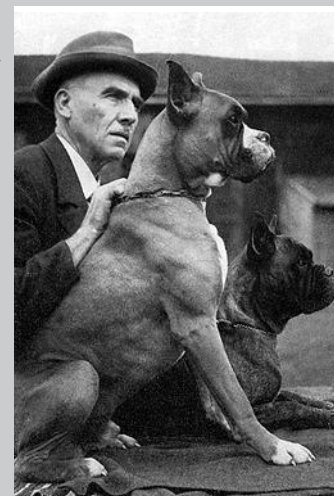
- att tydligt arbeta för en sundare boxer där huvudfokus ska ligga på huvudets konstruktion och de rätta proportionerna som är förhållandet nosparti/skalle, 1:2.

Förbättra den svenska boxerns kvalitet på alla plan. Rastyp i kombination med funktion behöver lyftas fram i olika sammanhang och förståelse för anatomi och exteriör avel för hälsa och funktion prioriteras.

*Meta von der Passage,
född 2 nov 1898,
anses vara
boxerns
stammmoder.*



*Den legendariska
Ch Lustig von Dom
med Phillip Stockman*



Rasstandard - bakgrund/ändamål



Foto: Maria Nilsson



Foto: Maria Nilsson



Foto: Maria Nilsson

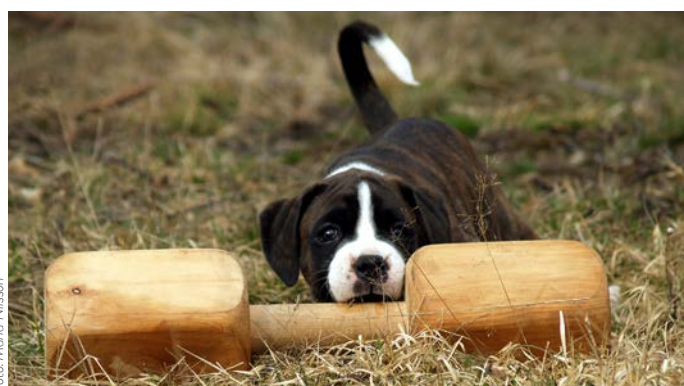


Foto: Maria Nilsson

Ras: BOXER

Ursprungsland/ hemland: Tyskland

Användningsområde: Sällskaps-, skydds- och tjänstehund

FCI-klassifikation: Grupp 2, sektion 2.1, med arbetsprov

FCI-nummer: 144

FCI-standard på tyska publicerad 2008-07-09

FCI-standard fastställd av FCI General Committee 2008-04-01

Översättning fastställd av SKKs Standard-kommitté 2008-11-11

Bakgrund/ändamål

Boxern anses närmast härstamma från den lilla ”brabanter bullenbeisser”, en tysk bulldogg som fanns i början av 1800-talet. På den tiden var uppfödare av bullenbeisser mestadels jägare som använde hunden till jakt. Den hade till uppgift att hålla fast det vilt, som hetshundar stött upp tills jägaren kom och nedlade bytet. För att klara sin

uppgift att bita och hålla sig kvar i bytet, var hunden tvungen att ha en så bred mun och breda käkar som möjligt. De bullenbeisser som hade dessa yttre egenskaper var bäst lämpade för sin uppgift och kom därför att användas i aveln. Denna selektiva avel på brukbarhet kom alltså att ge en brednosig ras med ”uppnäsa”.

Kommentarer

Boxern är en arbetande hund som ska ha god kondition, och är också mycket lämplig som familjehund i en aktiv familj som kan erbjuda bra och varierande stimulans.

Boxern är en duglig brukshund med naturlig fallenhet för IGP, (IPO, Internationell Prövningsordning) men även för de sedvanliga svenska bruksgrenarna spår, sök, rapport och skydd.

Boxern fungerar väl även i de mer nya tävlingsformerna som agility, rallylydnad och nosework.



Foto: Marina Nilsson

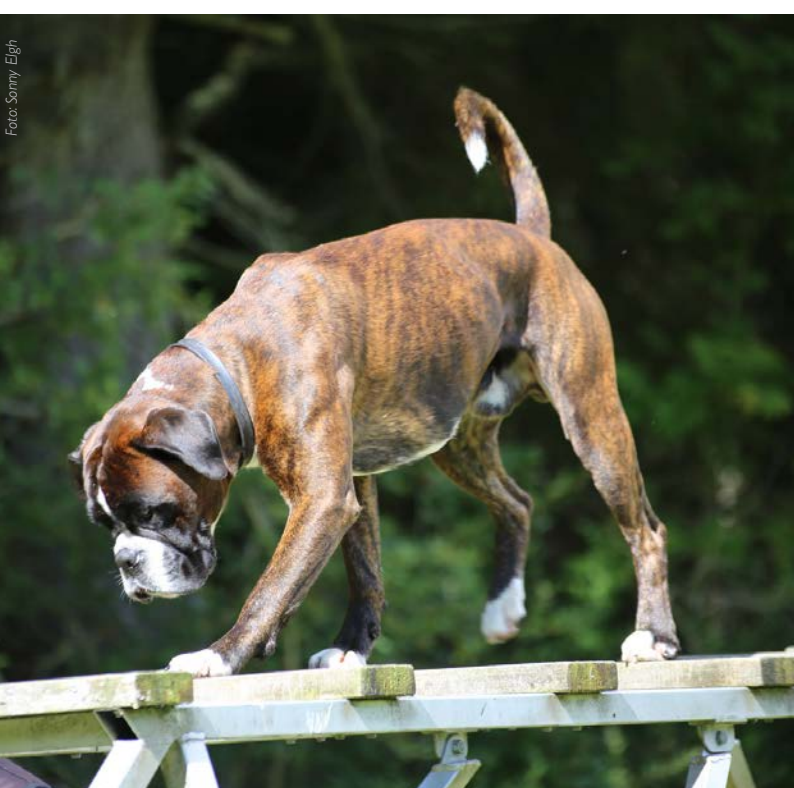


Foto: Sony Eight



Foto: Marina Nilsson



Foto: Ulrika Events

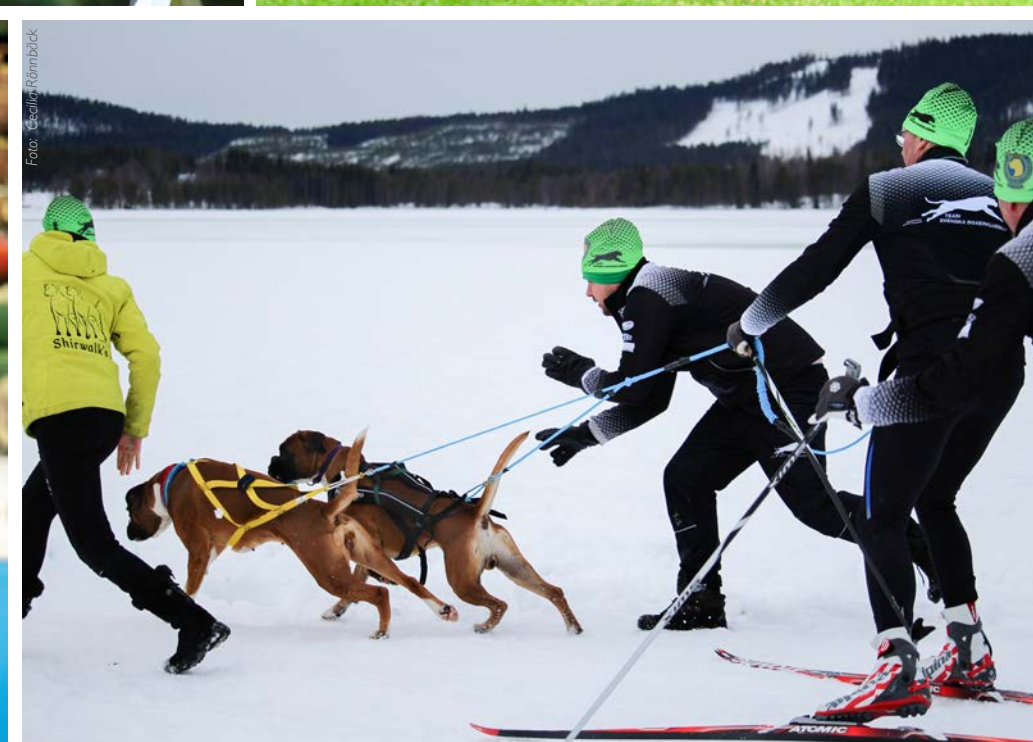


Foto: Cecilia Rönnebeck



Helhetsintryck

Boxern skall vara en medelstor, korthårig, kraftfull hund med kvadratisk kropp och kraftig benstomme. Muskulaturen skall vara torr, mycket väl utvecklad och framträdande på ett välmodellerat sätt. Rörelserna skall vara livliga, kraftfulla och eleganta. Boxern skall varken förefalla klumpig eller tung, ej heller luftig eller lätt.

Kommentarer

Boxern är medelstor och ska ge intryck av en sportig atlet. Väcks en tanke om att en hund är för stor eller för liten, mät den gärna för att få den rätta bilden av medelstor hund framför ögonen.

Boxern skall vara kraftfull, men får inte ge avkall på elegans. Boxern får inte förefalla vare sig tung eller lätt och luftig.

När hunden ställer upp sig fritt, bör överlinjen vara sluttande från manken ner till svansen, vilket inte klart framgår av standardtexten.

Exteriören skall vara välbalanserad och kraftfull och en välbyggd hund ställer sig som regel själv helt i balans.

Viktiga måttförhållanden

Kroppslängd/mankhöjd: kroppens kontur skall vara kvadratisk, dvs en vågrät linje över ryggen skall tillsammans med lodräta linjer genom skulderbladsleden respektive sittbensknölen bilda en kvadrat.
Bröstdjup/mankhöjd: bröstkorgen skall nå ner till armbågarna. Bröstkorgens djup skall vara hälften av mankhöjden. Nosryggens längd/huvudets längd: nosryggens längd skall förhålla sig till skallens längd som 1 : 2 (mätt från nospetsen till inre ögonvrån respektive från inre ögonvrån till nackknölen).

Kommentarer

Boxern är kvadratisk. Inte sällan ser vi idag aningen längre hundar, vilka på inget sätt ska ge intrycket av att vara rektangulära. Den långa, korrekta bröstkorgen/de långt bak gående revbenen bidrar till en aningen längre hund.

Bröstkorgens djup skall vara hälften av mankhöjden, det är riktmärket. En boxer får inte vara lågställd och inte heller ge ett högställt/högbent intryck.

Huvudets måttförhållanden är 1:2.

Första intrycket av ett korrekt huvud kan vara att nospartiet är kort. Det är därför viktigt att lära sig att man mäter från nospetsen till inre ögonvrån och från inre ögonvrån till mitt på skallen där nackknölen börjar.

Utmärkta helhetsintryck



Foto: Stanley van der Helm



Foto: Maria Nilsson



Foto: Maria Nilsson



Foto: Maria Nilsson



Foto: Marittha Östlund-Holmsten



Foto: Maria Nilsson

Bilderna visar boxer från juniorklass till working class. Hundarna på bilderna har utmärkta överlinjer, utmärkta förbröst och välformade bröstkorar, bra benstommar, välställda ben, breda lår och bra hasor. Den gula tiken nederst till höger är aningen djup i bröstkorgen och eftersom hon står i gräs ser hon ut att vara lite lågställd eller ha korta ben. Detta är inte en lågställd boxer.

Utmärkta helheter



Foto: Maria Nilsson



Foto: Loris Bottaglia



Foto: Marlene Muscavir



Foto: Marinho Östlund-Holmsten



Foto: Maria Nilsson



Foto: Loris Bottaglia

”Sportiga atleter”.

Boxer som nått en mogen ålder och som samtliga visar utmärkt typ och härliga helheter.

Notera de korrekta överlinjerna på denna sida liksom på föregående.

De visar både kraftfullhet, ädelhet och tydlig könsprägel. Benen är välställda, bra mellanhänder och has.



Foto: Stanley van der Helm



Foto: Stanley van der Helm



Foto: Stanley van der Helm

Bilderna visar allt det som inledningen på standardskrivning om uppfödarande/karaktär skriver - en lugn och balanserad hane som med självmedvetenhet antrar ringen. Hunden deltar i working class på en stor utställning med minst 15 andra hanar i mogen ålder i ringen. Han är trygg med sin förare, och sig själv, det framgår så tydligt av bilderna.

Uppförande/karaktär

Boxern skall vara mentalt stabil, självmedveten, lugn och ha jämnt sinnelag. Boxerns temperament och karaktär är av allra största vikt. Dess tillgivenhet och trofasthet mot sin förare och hela familjen liksom dess vaksamhet och oförskräckta mod som försvarare är sedan gammalt berömd. Den är beskedlig i familjen men avvaktande mot främlingar, glad och vänlig i lek men oförskräckt när det är allvar. Boxern är lätt att dressera på grund av sin samarbetsvilja, käckhet och sitt mod, sin naturliga skärpa och sitt luktsinne. Genom sin anspråkslöshet och renlighet är boxern lika trevlig och uppskattad som sällskapshund, som den är som skydds- och tjänstehund. Boxern är varken falsk eller bakslug utan hederlig till sin karaktär.

Kommentarer

Standardskrivningen är tydlig med hur boxerns beteende ska vara.

Ryktet om boxer som "hundvärldens spralliga clown" är förlegat. Det är en mentalt stabil, glad och nyfiken hundras och så vill vi att den fortsatt ska vara.

Acceptera inte att boxern inte låter sig hanteras enkelt i utställningsringen. Hunden ska stå på sina fyra ben under palpering, uppträda lugnt och vänligt och inte visa tendenser till att vara vare sig aggressiv, skygg eller överaktiv.

Däremot kan hundens glädje visa sig i något glädjesprång och försök till puss på domaren, och glädjen vill vi ska få finnas i alla situationer.

Huvud

Huvud

Huvudet ger boxern dess särprägel. Det måste stå i proportion till kroppen och får varken ge ett för lätt eller för tungt intryck. Nospartiet skall vara så brett och mäktigt som möjligt. Huvudets skönhet beror på det harmoniska storleksförhållandet mellan nosparti och skalle. Från vilket håll man än betraktar huvudet, framifrån, uppifrån eller från sidan, skall nospartiet stå i rätt förhållande till skallen, dvs aldrig verka för litet. Huvudet skall vara torrt, alltså utan rynkor. Naturligt bildas dock rynkor på skallen då hunden är extra uppmärksam. På båda sidor om näsroten och nedåt finns alltid antydan till rynkor. Den mörka masken skall begränsa sig till nospartiet och till sin färg tydligt skilja sig från färgen på huvudet i övrigt för att intrycket inte skall bli dystert.

Kommentarer

Huvudet är boxerns adelsmärke.

Boxerns huvud skall vara välskuret med slanka kinder och med full harmoni mellan skalle och nosparti.

Nospartiet skall vara väl utvecklat och så brett som möjligt, utan att ge avkall på rätt proportioner mellan skalle och nosparti.

Är man osäker på nospartiets bredd kan man avgöra detta genom att kontrollera hörntändernas placering i käken. Dessa skall vara välutvecklade och sitta på så stort avstånd från varandra som möjligt.

Detta tillsammans med en tydligt markerad haka och ett vänligt och nyfiket uttryck i de mörka välformade ögonen, ger huvudet dess skönhet.

Den mörka masken ska gå upp och omringa ögonen så som den gör på hundarna här i kompendiet.



Foto: Amy Takamura



Foto: Aleksandra Haber



Foto: Maria Nilsson

Skallparti

Skalle. Skallen skall vara så smal och kantig som möjligt. Den skall vara lätt välvd, varken klotaktigt kort eller platt och inte heller för bred. Nackknölen skall inte vara för kraftigt markerad. Pannfåran skall endast vara svagt markerad och får, speciellt mellan ögonen, inte vara för djup.

Kommentarer

En välvd panna är av största betydelse för ett vackert huvud.

Stop. Pannan skall mot nosryggen bilda en tydlig avsats. Nosryggen får inte vara intryckt i pannan som hos en bulldogg men inte heller sluttande.

Kommentarer

Stopet skall vara tydligt. Grunda stop förekommer, det är inte önskvärt.



Foto: Aleksandra Håbjör

Ansikte

Nostryffel. Boxern skall vara lätt uppnäst. Nostryffeln skall vara bred och svart med vida näsborrar. Nospetsen skall ligga något högre än näsroten.

Kommentarer

Vi gläds över den lätt uppnästa profilen, tyvärr alltför sällan förekommande.

RAS framhåller att stor vikt ska läggas på ädla skallar och inget av de huvuden som visas i detta kompendium har breda och/eller grova skallar.

Vikt ska även läggas vid halsens längd, form och stramhet.

Hundarna i kompendiet har utmärkta näsborrar.

Huvud

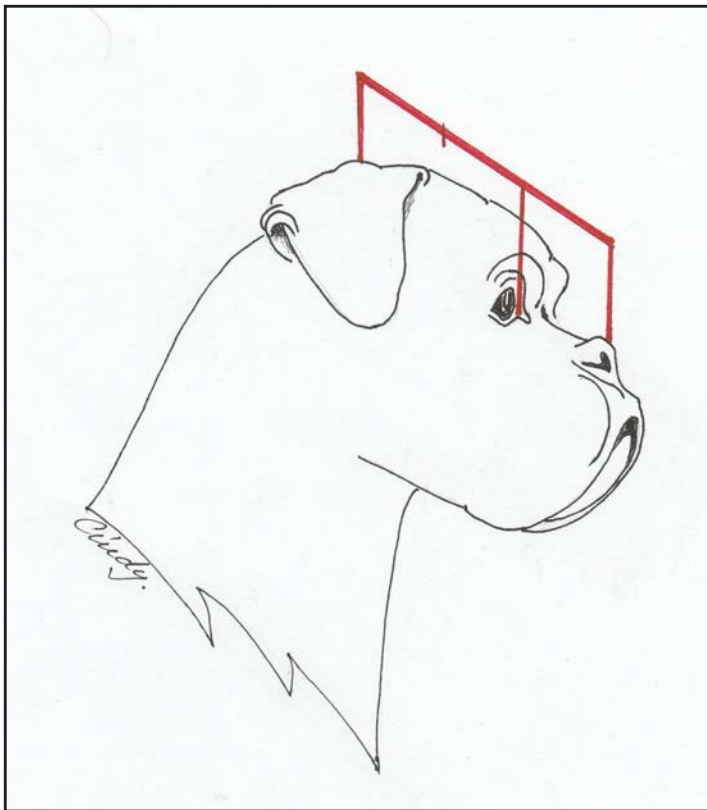


Illustration: Cindy Pettersson

Nosparti. Nospartiet skall vara mycket väl utvecklat i rummets tre dimensioner, alltså varken spetsigt eller smalt, kort eller grunt. Dess form påverkas av

- käkarnas form
- hörntändernas placering i käkarna
- läpparnas beskaffenhet

Hörntänderna skall vara välutvecklade och sitta på så stort avstånd ifrån varandra som möjligt. Därigenom blir nospartiet fram till brett, nästan kvadratisk och bildar en trubbig vinkel mot nosryggen. Fram till skall övre läppkanten vila mot undre läppkanten. Den uppåtböjda delen av underkäken, som kallas haka, får inte på ett påfallande sätt skjuta ut framför överkäken, än mindre försvinna in under den. Hakan skall såväl framifrån, som från sidan, vara väl markerad. När munnen är slutet får varken tänderna i underkäken eller tungan vara synliga.

Läppar. Läpparna skall framhäva nospartiets utseende. Överläppen skall vara tjock och fyllig och därmed fylla upp det hålrum som bildas genom underbettet, varvid läppen hålls uppe av underkäkens hörntänder.

*Nosryggens längd/huvudets längd:
Nosryggens längd skall förhålla sig till skallens längd som 1 : 2
(mätt från nosspetsen till inre ögonvrån respektive från inre ögonvrån till mitt på huvudet där nackknölen börjar).*

I RAS står att det är vanligt förekommande med oövertypiska boxer med runda, oädlade huvuden och alltför korta nospartier vilka påverkar hälsan negativt. Ett av rasklubbens mål är lyfta fram ädelheten hos boxern och belysa faran med de alltför korta skallar/nospartier som ger fel proportioner i huvudet.

Kommentarer

Nospartiet ska vara "fyrkantigt", dvs nästan kvadratisk och det kan uppnås genom käkarnas form, hörntändernas placering och läpparnas linje.

Läpparna ska sluta väl an mot varandra och hakan vara tydligt markerad från alla håll.

En haka som försvinner in under överläppen är ett fel som förstör uttrycket.

Tänderna i underkäken eller tungan ska inte vara synliga. En hund som visar tandraden eller tungan ska inte tilldelas excellent.

Det förekommer långa tungor, vilket är att betrakta som ett fel.

Kommentarer

Läpparna ska bilda en båge och ge en fin läpplinje. De får inte vara för stora och tunga och inte heller för strama och hårt åtliggande.



Foto: Maria Nilsson



Foto: Maria Nilsson



Foto: Cassellina Runge

Dessa boxer visar alla utmärkta nospartier - väl utfyllda på såväl bredd, djup och höjd. De har vackra läpplinjer och en utmärkt hakmarkering. Notera de välförmade ögonen och vackra uttrycken samt de okuperade öronens korrekta placering som betyder så mycket för uttrycket. Öronkupering är inte tillåtet i Sverige.

Huvud - bett



Foto: Marcello Manno

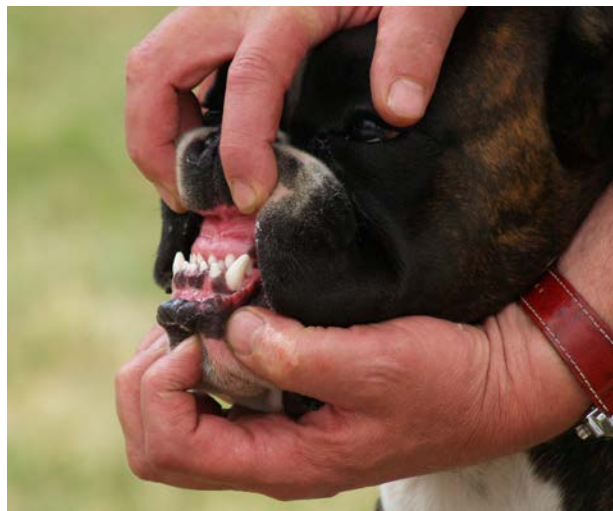


Foto: Privat

Bilderna visar breda och raka bett. Bilden längst upp till vänster visar en 10 år gammal hund med ett utmärkt brett och väl bevarade tänder.

Hörntänderna är rätt placerade vilket bidrar till det breda och välformade nospartiet.

Uppmärksamma breda, raka bett och kommentera gärna tandstatusen.

En hund som visar tandraden eller tungan ska inte tilldelas excellent.

Käkar/tänder. Underkäken skall skjuta ut framför överkäken och vara lätt böjd uppåt. Boxern skall ha underbett. Överkäken skall vara brett ansatt i skallen och endast obetydligt smalna av framåt. Tänderna skall vara starka och sunda. Incisiverna skall vara ansatta så regelbundet som möjligt i en rak linje. Hörntänderna skall vara stora och placerade på stort avstånd ifrån varandra.

Kindar. Kinderna skall, i överensstämmelse med käkarna, vara kraftigt utvecklade utan att ändå vara för betonat framträdande. De skall snarare med en lätt välvning övergå i nospartiet.

Kommentarer

Boxern har underbett. En tumregel om bettets storlek är att tänderna i underkäken inte får vara synliga när munnen är stängd. Notera att underbettet kan bli stort om underkäken är smal och bettet kraftigt rundat. Det är ett fel.

Det förekommer att boxer har fler än 6 incisiver i överkäken. Det ger mer bredd och är inget vi anmärker på.

Kommentarer

Kinderna ska inte vara bulliga och alltför framträdande, vilken tillsammans med ett kort nosparti bidrar till ett runt och "bulldogsliknande" huvud, vilket boxern inte ska ha.

SRD – här förekommer riskområden som Andning. Ansträngd, ljudlig andning på grund av alltför kort nosrygg, knipta näsborrar och/eller trånga andningsvägar (otillräckligt utrymme i svalg och luftvägar). Standarden föreskriver att "Nosryggens längd skall förhålla sig till skallens längd som 1:2" och får alltså inte vara överdrivet kort. Tandstatus ska vara god och standardenlig.

Huvud - fler utmärkta huvuden



Foto: Ami Takamura

Boxerhuvuden som är något olika och med några skillnader i proportionerna. Alla huvuden är mycket vackra och av utmärkt typ. Alla huvuden har fina uttryck. Se de vackert välvda skallarna, de utmärkta stopmarkeringarna och nospartiernas volym. Bra läpplinjer men det mittersta huvudets läpplinje kunde vara stramare. Notera särskilt de långa och ädla halsarna

Ögon & Uttryck

Ögon. Ögonen skall vara mörka och varken för små, för utstående eller för djupt liggande. Uttrycket skall vara energiskt och intelligent. Det får inte vara hotfullt eller ”stickande”. Ögonlockskanterna måste vara mörka.

Kommentarer

Ögonens utformning, placering och färg är viktigt för boxerns uttryck. De skall vara mörka men även ett mellanbrunt öga kan ge ett nyfiket och intelligent uttryck. Standarden anger inte ögats form, men det ska inte vara vare sig runt eller mandelformat. Det kan liknas vid en form av spelkortet ruter, utan lösa undre ögonlockskanter. För tätt eller brett placerade ögon ger fel uttryck. Ett opigmenterat tredje ögonlock kan påverka uttrycket. Domaren avgör hur det påverkar den egna bedömningen.

Öron. De okuperade öronen skall i storlek harmoniera med huvudet. De skall vara ansatta på sidorna av skallens högsta punkt. Öronen skall ligga an mot kinderna när hunden är lugn. När hunden är uppmärksam skall öronen med ett tydligt veck falla framåt. Öronkupering är förbjuden i Sverige.

Kommentarer

Öronens placering och storlek är viktigt för uttrycket. Vanligt förekommande är för högt ansatta öron, liksom för små eller, mer vanligt, för stora och vida öron, vilket helt kan förstöra uttrycket.

Hals

Halsens överlinje skall löpa i en elegant båge från den tydligt markerade nacken ner till manken. Den skall vara lång, rund, kraftig, muskulös och torr.

Kommentarer

Halsen bidrar till boxerns elegans. Likväl som en lång kraftfull hals är en tillgång för en hanhund, är en kraftfull och samtidigt elegant hals ett adelsmärke för en tik. En kort hals bidrar inte till boxerns elegans och kan påverka helhetsintrycket. Halsen skall vara lång, muskulös och torr och dess överlinje ger elegansen. En lagom lång, kraftfull hals bidrar också till ett balanserat samspel mellan hals och framställ när hunden är i rörelse.



Foto: Kristin Turesson

Bilden ovan visar en tik med mycket vackra och välformade ögon samt välplacerade och välburna öron som är så viktigt för boxerns uttryck, vilken den här bilden avser att visa. Hon har också lång och vacker hals.



Foto: Ami Tokamura

En elegant tik med bra proportioner, ädel hals och lång, välformad bröstorg.

SRD - Trånga andningsvägar (otillräckligt utrymme i svalg och luftvägar) beror inte bara på kort nosrygg och trånga näsborrar utan även kort, grov skalle tillsammans med kort, grov hals och kort bröstorg.



Foto: Maria Nilsson



Foto: Stanley van der Helm

Stanley v.d. Helm



Foto: Ami Tokamura

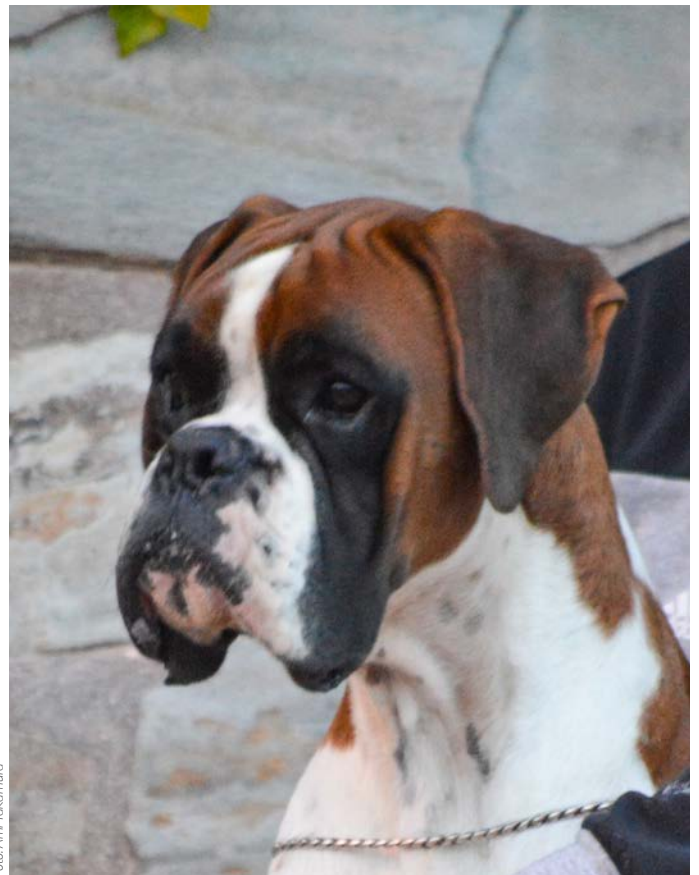


Foto: Ami Tokamura

Vackra typfulla huvuden, mörka välformade uttrycksfulla ögon, välformade och välburna öron. Notera de markerade hakorna och läpplinjerna som har variation men som alla är utmärkta och väl inom standarden.

Kropp & Svans



Foto: Maria Nilsson

En välbyggd tik, 7,5 månad, med utmärkta proportioner. Svansen kan bäras både högt och lågt i stående utan koppling till sinnestämning.

Kropp

Kroppen skall vara kvadratisk. Bålen skall vila på kraftiga, raka ben.

Manke. Manken skall vara markerad.

Rygg. Ryggen, inklusive ländpartiet, skall vara kort, stadig, plan och bred med kraftig muskulatur.

Kors. Korset skall vara lätt sluttande, brett och svagt välvt. Bäckenet skall vara långt och, speciellt hos tikarna, brett.

Bröstkorg. Bröstkorgen skall vara djup och nå till armbågarna. Bröstdjupet skall utgöra hälften av mankhöjden. Förbröstitet skall vara väl utvecklat. Revbenen skall vara väl välvda, men inte tunnformiga, och nå långt bak.

Underlinje och buk. Buklinjen skall vara elegant uppsvängd. Flankerna skall vara grunda, strama och lätt uppdragna.

Svans

Svansansättningen skall snarare vara hög än låg. Svansen skall vara naturlig och normallång. Svanskupering är förbjuden i Sverige.



Vi vill än en gång trycka på hur viktigt det är att vara noggrann då huvudets proportioner ska studeras, vilket tydliggörs här. Den stora bilden här intill ger intrycket av en kort nosrygg medan de korrekta proportionerna framgår i den lilla bilden.

Kommentarer

Bröstkorgen ska nå långt bak och revbenen vara väl välvda. En grund bröstkorg är inte önskvärd liksom inte heller en flat bröstkorg eller en bröstkorg som är smal i sin nedre del. Den ger dåligt utrymme för de inre organen. Den kan påverka andningen negativt.

Kommentarer

Överlinjen bör vara sluttande från manken ner till svansen, vilket inte klart framgår av standardtexten.

Kommentarer

I stående kan svansen bäras högt eller lågt utan direkt koppling till hundens sinnestämning. Inte sällan hänger svansen neutralt ner i vila då hunden inte är aktiv.

I rörelse bärs svansen ut från kroppen, oftast högt i sabelform. Det är vanligt att den bärs över rygglinjen och även in över ryggen i rörelse.

En rullad svans kan förekomma och kan påverka helhetsintrycket. Kroksvans är upptaget under fel i standarden. Medfödd stubbsvans är diskvalificerande.



Foto: Loris Battaglia



Foto: Loris Battaglia



Foto: Loris Battaglia



Foto: Loris Battaglia



Foto: Loris Battaglia

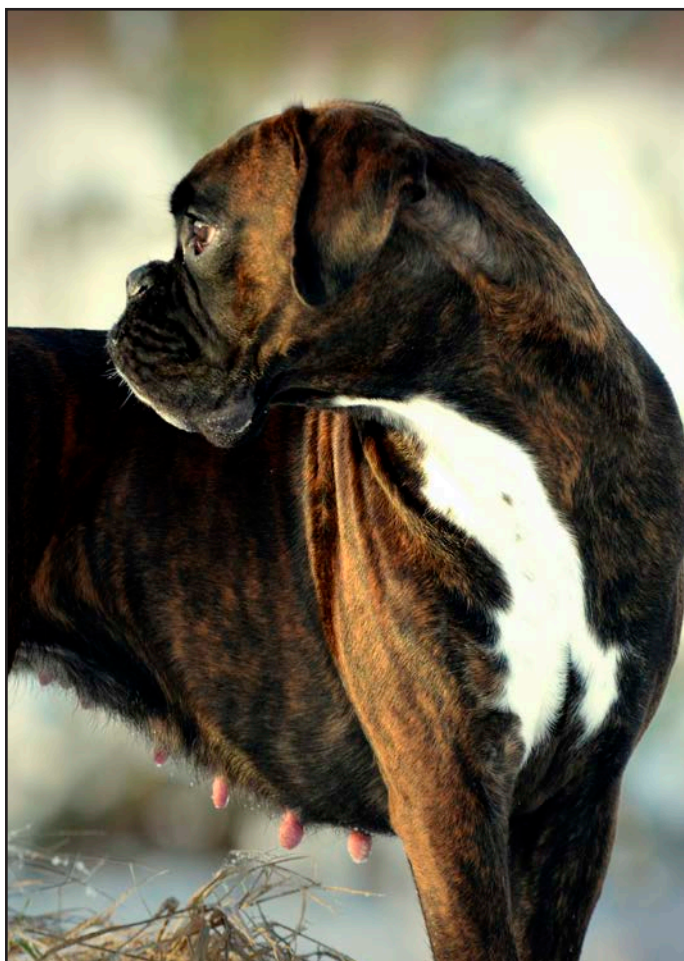


Foto: Maria Nilsson

Galleribilder med bra huvuden. De är torra och strama och med de typiska rynkorna i skalle och nosparti som standarden skriver. Proportionerna i huvudet är bra, utom på tiken på den stora bilden som vänder huvudet till höger (till vänster för läsaren). Nospartiet har bra djup men är för kort. Att hon dessutom vänder huvudet påverkar och förstärker synintrycket. Vi har efter noga övervägande valt att behålla bilden i kompendiet för dynamiken på sidorna av presentationen av rasen i olika positioner och rörelser. Den ska därför endast betraktas som konstnärlig layout och inte som exempel på huvudets korrekta proportioner.

Extremiteter

Framställ

Helhet. Frambenen skall framifrån sett vara raka och parallella med kraftig benstomme.

Skulderblad. Skulderbladen skall vara långa och snedställda. De skall ligga stramt an mot kroppen och inte ha alltför kraftig muskulatur.

Överarm. Överarmarna skall vara långa och bilda en rät vinkel mot skulderbladet.

Armbåge. Armbågarna skall varken ligga alltför tätt an mot bröstkorgen eller vara utåtvridna.

Underarm. Underarmarna skall vara långa, lodräta och ha torr muskulatur.

Handlov. Handlovarna skall vara kraftiga och väl, men inte överdrivet, markerade.

Mellanhand. Mellanhänderna skall vara korta och nästan lodräta mot marken.

Framtassar. Framtassarna skall vara små, runda och väl slutna. Trampdynorna skall vara tjocka och oömma.



Foto: Cassalina Runge

Kommentarer

Många boxer har inte tillräckligt tillbakalagd skuldra och inte tillräckligt lång överarm, vilken ibland också är brant.

Det bidrar till att ge hunden korta och ineffektiva rörelser, vilket gör att hunden mattas fort under främst skogsarbete, men sliter även på viktiga skelettdelar i annat bruksarbete.

Kommentarer

Armbågen ska ligga väl ann mot kroppen, men ha möjlighet att vara rörlig och röra sig fritt då hunden arbetar, framför allt då hunden går med nosen i backen.

Kommentarer

Starka mellanhänder och slutna tassar är viktiga för hundens funktion och för att undvika onödigt slitage då hunden arbetar.

Bilderna visar två hanhundar med utmärkta fronter och välställda, parallella framben. Den unga hanen till vänster har ännu inte fått bröstdjupet, men det markerade förbröstat framgår tydligt. Den äldre hanen har utvecklat ett fint bröstdjup och har ett tydligt förbröst. Notera de väl placerade armbågarna.



Foto: Stanley van der Helm

Bakställ

Helhet. Bakstället skall ha mycket välutvecklad och hård muskulatur, som välmodellerat och tydligt skall framträda under huden. Sedda bakifrån skall bakbenen vara parallella.

Lår. Låren skall vara långa och breda. Höft- och knälederna skall vara väl vinklade.

Knäled. Då hunden står naturligt skall knäleden vara belägen i lodrät linje med höftbenskammen.

Underben. Underbenen skall vara mycket muskulösa.

Has/hasled. Hasorna skall vara korta och väl, men inte överdrivet, markerade. Hasvinkeln skall vara ca 140°.

Mellanfot. Mellanfötterna skall vara korta med en obetydlig lutning mot marken på ca 95° - 100°.

Baktassar. Baktassarna skall vara något längre än framtassarna. De skall vara väl slutna med tjocka och oömma trampdynor.

Två normala bakställ i naturlig avslappnad ställning. Svansarna bärs neutrala, som de ofta görs i vila eller när hunden har neutral sinnestämning.

Kommentarer

Bakställets konstruktion och stabilitet är viktig! Bakstället skall ha breda, långa och välmuskulade lår. Även underbenen bör vara välmuskulade.

Hasorna ska vara korta.

Vinklarna skall vara moderata, absolut inte övervinklade som alltför långa underben är orsak till. Det ger instabilitet till bakstället och kan påverka funktionen.

Bakifrån sett skall bakstället vara brett med parallell benställning.

Brant kors är ett fel.

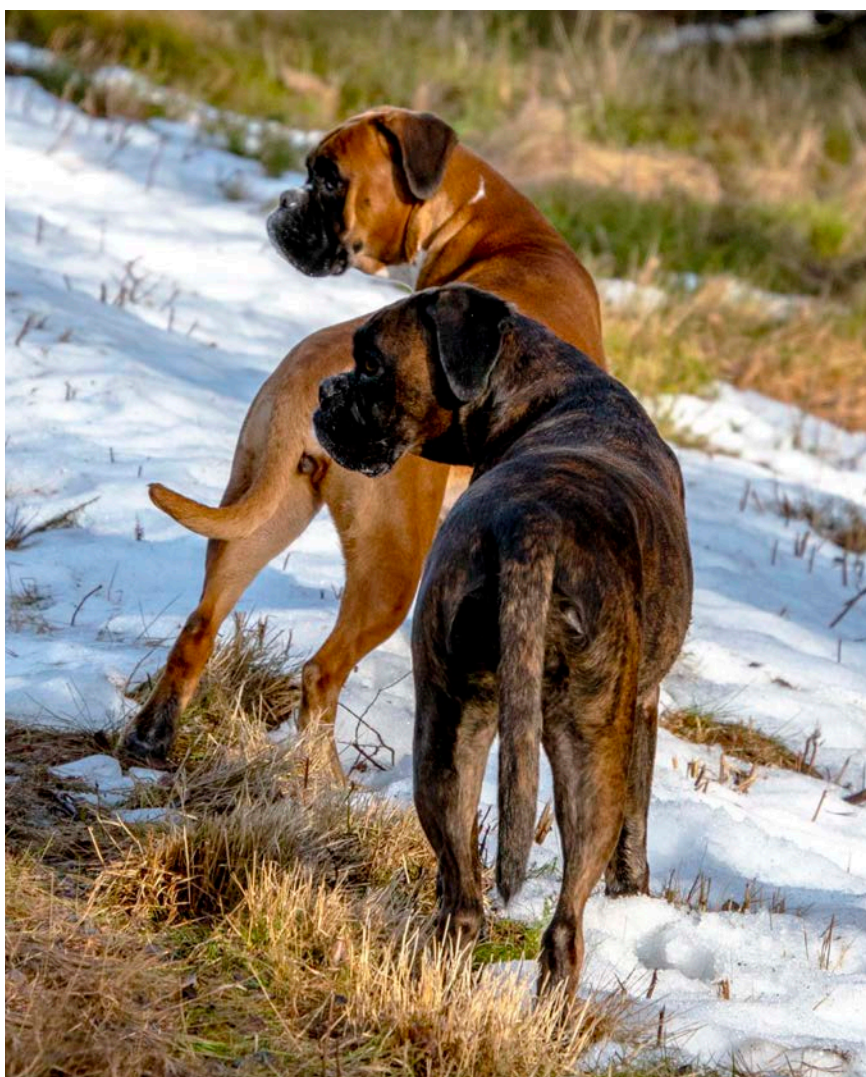


Foto: Marie Nilsson

Rörelser



Foto: Camilla Svensson



Foto: Louis Bartaglia

Rörelser

Rörelserna skall vara livliga, fulla av kraft och ädla.

Kommentarer

En välbyggd och välbalanserad hund med korrekta vinklar såväl fram som bak, får ett kraftfullt, elegant, ädelt och marktäckande steg. Ofta strävar då huvudet framåt för mer effektiva och balanserade rörelser. En boxer ska vara fast och stram i ryggen i rörelse och får inte bli bakhög. Vida armbågar och ett kort framsteg förekommer och är inte funktionellt för en arbetande hund.

Foto: Mickael Lai Yu



Foto: Maria Nilsson



Foto: Maria Nilsson



Foto: Maria Nilsson



Foto: Maria Nilsson



Boxer som visar kraftfulla rörelser genom sin funktionella anatomi och utmärkta vinkligningsförhållanden.

Hud & Päls

Hud

Huden skall vara torr, elastisk och utan veck.

Päls

Pälsstruktur. Pälsen skall vara kort, hård, glänsande och åtliggande.

Färg. Färgen skall vara gul eller tigrerad, i båda fallen med svart mask. Gult förekommer i olika nyanser, från ljusgul till mörkt hjortröd, där en nyans mitt emellan dessa anses vackrast (rödgul). Den tigrerade varianten har på den gula bottenfärgen i ovan nämnda nyanser, mörka eller svarta strimmor som löper i revbenens riktning. Bottenfärgen och strimmorna måste vara klart avskilda från varandra. Vita tecken skall inte betraktas som fel, de kan till och med vara ganska tilltalande.

Färgen skall vara gul eller tigrerad, med eller utan vita tecken.

Kommentarer

Irriterad och missfärgad hud är inte sunt och stör även helhetsintrycket. "Röda" tassar, dvs upp på själva tassens och ibland högre, ska anmärkas på och kan påverka kvalitetspriset. Tydlig missfärgad hud på läpparna bör bedömas på samma sätt.

SRD – tar upp HUD

Kommentarer

Standardskrivningen är tydlig när det gäller boxers färg, den skall vara gul eller tigrerad med eller utan vita tecken, vilka ska vara maximalt 1/3 av den standardenliga färgen. Skäck eller helvit bör inte ges högre kvalitetspris än sufficient.



Mankhöjd. Hanhund: 57 - 63 cm
Tik: 53 - 59 cm

Vikt. Hanhund: över 30 kg
(vid en mankhöjd på ca 60 cm)
Tik: ungefär 25 kg
(vid en mankhöjd på ca 56 cm)

Kommentarer

Boxern är medelstor. Väcks en tanke om att hunden är för stor eller för liten, mät den gärna för att få den rätta bilden av medelstor hund framför ögonen.

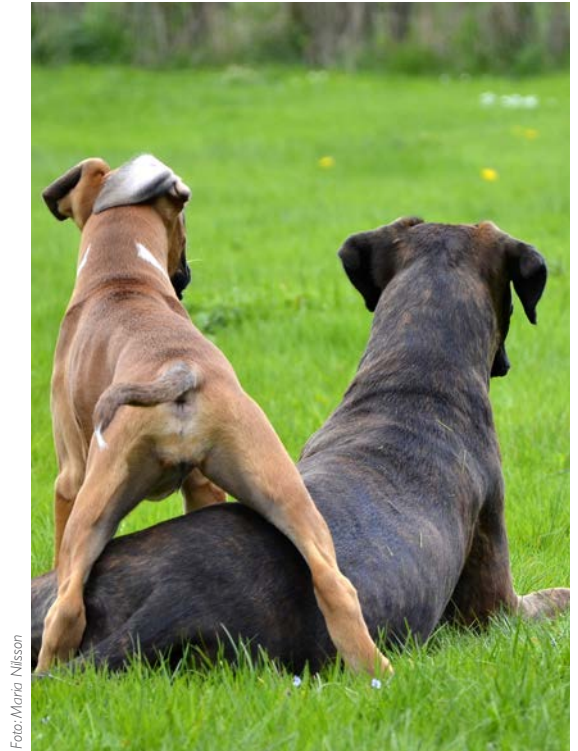


Foto: Maria Nilsson



Foto: Maria Nilsson

Boxer i olika åldrar

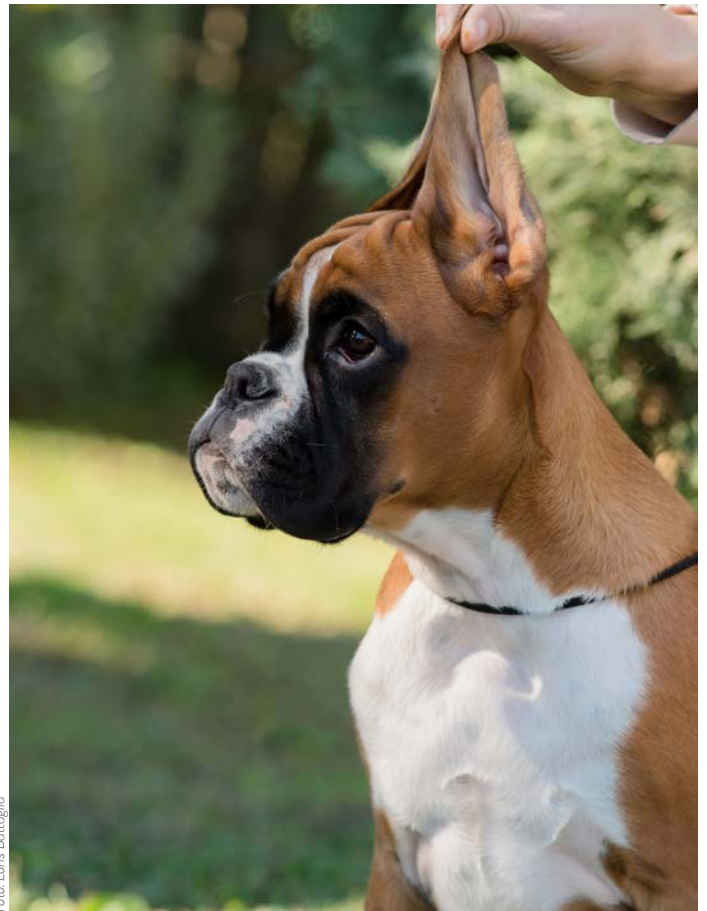
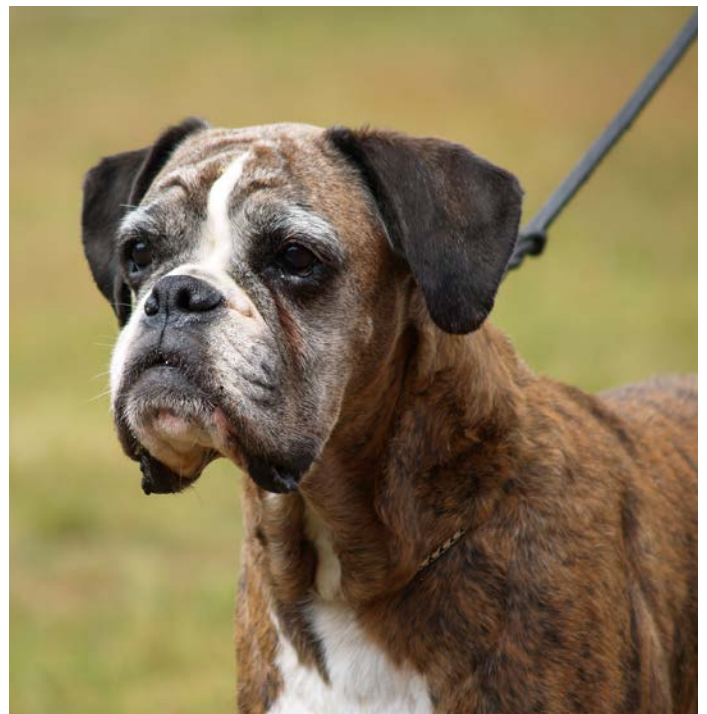


Foto: Loris Battaglia



Fyra tikar i olika åldrar.

Överst till vänster - gul veterantik, Överst till höger - gul tikvalp, ca 6 månader, den är inte kuperad men att lyfta öronen är ett vanligt sätt att studera huvudet på och i förekommande fall, framhäva dess skönhet.

Nederst till vänster - tigrerad tikvalp, ca 6 månader. Nederst till höger tigrerad veterantik som är ca 13 år på bilden, vilken är från ett tillfälle då hon blev BIR på en Boxerspecial.

Boxer i olika åldrar



Bilderna överst visar två välutvecklade valpar med utmärkta förbröst, fina vinklar och utmärkta benstommar. Hundarna på mittenbilderna är unghundar med väl utvecklade förbröst och utmärkta extremiteter. Dessa fyra hundar har mycket bra djup i sina bröstorgar. Bilderna längst ner visar två veteranhanar, båda väl bibehållna och i fin kondition. Den gula veteranen har bra proportioner och en kort stark rygg. Den tigrerade veteranen är längre i länden. Båda har väl utvecklade förbröst och djup i bröstorgarna. Notera hur svansarna kan bäras i stående.

Varje avvikelse från standarden är fel och skall bedömas i förhållande till graden av avvikelse och dess påverkan på hundens hälsa och välbefinnande samt förmåga att utföra sitt traditionella arbete.

- Brist på rastypiskt temperament.
- Brister i ädelhet och uttryck, mörkt och dystert ansikte, pinscher- eller bulldoggsaktigt huvud.
- Sluttande nosrygg, nostryffel som skinande läder och utan struktur eller nostryffel som p g a klimatet tillfälligt förlorat pigmentering, ljus nostryffel.
- För spetsigt eller lätt nosparti, synliga tänder eller tunga, benägenhet att dregla.
- Skev underkäke, sned tandrad, oregelbunden tandställning, dåligt utvecklade tänder, tänder som blivit obrukbara till följd av sjukdom.
- Ljusa s k rovfågelögon, ej fullständigt pigmenterat tredje ögon lock.
- Hos hund med okuperade öron: slarvigt burna öron, helt eller delvis upprättstående öron eller s k rosenöron.
- Kort hals, tjock hals, löst halsskinn.
- För bred eller för grund front.
- Svankrygg, karprygg eller svag rygg, mager rygg.
- Lång, smal och skarpt insjunken länd, svag förbindning medkorset, välvt ländparti.
- Brant kors, smalt bäcken.
- Hängbuk, insjunken flank.
- Låg svansansättning, kroksvans.
- ”Fransysk front”.
- Lösa skuldror.
- Lösa armbågar.
- Veka mellanhänder.
- ”Hartassar”, platta, spretiga tassar.
- Svag muskulatur, för dåligt vinklat eller övervinklat bakstall, hjulbenthet.
- För brett mellan hasorna, kohasighet, hastrånghet.
- Sporrar på bakbenen.

Borttagning av sporrar utan veterinärmedicinska skäl är förbjuden i Sverige.

- Vaggande gång, inte tillräckligt vägvinnande steg, stelhet.
- Passgång.
- Mask som breder ut sig förbi nospartiet.
- Strimmor som sitter för tätt eller bara enstaka urskiljbara strimmor.
- Osköna vita tecken t ex på hela eller halva huvudet.
- När det vita utgör mer än 1/3 av den standardenliga bottenfärgen.
- Färger som blandar sig med varandra.
- Sotig bottenfärg, hårrem av annan färg än gul eller tigrerad.

Diskvalificerande fel

- Aggressiv eller extremt skygg.
- Hund som tydligt visar fysiska eller beteendemässiga abnormiteter skall diskvalificeras.
- Medfödd kort svans (stubbsvans).

Nota bene

Endast funktionellt och kliniskt friska hundar med rastypisk konstruktion skall användas till avel.

Testiklar

Hos hanhundar måste båda testiklarna vara fullt utvecklade och normalt belägna i pungen.



Foto: Maria Nilsson

Boxern är ofta den bästa vännen och hänger nyfiket med på de flesta upptåg.

Svenska Boxerklubbens Rasspecifika Avelsstrategier är reviderade och fastställda 2018.

Saxat ur de Rasspecifika Avelstrategierna (RAS)

- Lyfta fram ädelheten hos boxern och belysa faran med de alltför korta skallarna/nosparierna.

Boxer omfattas av Särskilda Rasspecifika Domaranvisningar (SRD)

Generellt gäller för alla hundar:

- **Andning**
Alla hundar ska kunna andras obesvärat, även under rörelse.
- **Ögon**
Alla hundar ska ha sunda, klara ögon utan tecken på irritation.
- **Bett och tänder**
Alla hundar ska ha friska tänder och välfungerande bett i enlighet med rasens standard.
- **Vikt**
Inga hundar ska vara överviktiga/feta eller avmagrade. Alla hundar ska uppvisa god muskelkondition.
- **Hud och päls**
Alla hundar ska ha frisk hud utan tecken på irritation
- **Rörelser**
Alla hundar ska kunna röra sig utan ansträngning och besvär, på ett rastypiskt sätt.
- **Mentalitet**
Alla hundar ska ha en mentalitet som gör det möjligt för dem att fungera i det moderna samhället.



Boxer - brakycefal och molosoid

I rasen förekommer riskområden som:

Andning: Ansträngd, ljudlig andning p.g.a. alltför kort nosrygg, knipta näsborrar och/eller trånga andningsvägar (otillräckligt utrymme i svalg och luftvägar).

Hud: Irriterad och missfärgad hud.

Tandstatus: ska vara god och standardenligt.

Standarden föreskriver att "Nosryggens längd skall förhålla sig till skallens längd som 1:2" och får alltså inte vara överdrivet kort.

Uppmärksamma: andningen, huvudet proportioner, bettet och huden.

Boxerns historiska utveckling i Sverige



Ch Bastl von Elbufer

Rasens utveckling i Sverige kan sammanfattas i följande huvudsakliga "epoker":

Boxern kom till Sverige redan på 1910-talet, men inte förrän på 30-talet hade en mer omfattande avelsbas etablerats. Vid andra världskrigets utbrott fanns det en rad mycket aktiva uppfödare. En speciellt ledande roll intog Henning Fogelberg och hans Rolands kennel, som med avkommorna från hans tyska import – Ch Bastl von Elbufer (son till den legendäre Ch Lustig von Dom) – kom att starkt prägla boxerns fortsatta utveckling i Sverige. Hans Rolands-linje lade grunden för efterkrigets mest betydande kennlar, såsom Karstorp, Ariolos, Marions Kennel, Keylin och Siggesund.

Efterkrigstiden och 50-talet

Svenska boxeraveln under denna epok utgick från den i Tyskland och Europa dominerande Lustig von Dom linjen, representerad genom den i Sverige etablerade Rolands-linjen. Men 1950 importerades från USA en årgammal tigrerad hanhund vid namn Havanah of Sirrah Crest. Denne introducerade en för Sverige och Skandinavien ny hanhundslinje, Dorian v Marienhof-linjen. Med honom infördes följaktligen till Sverige kombinationen av Tysklands och därmed rasens närmsta blodslinjer i just den koncentration som blott amerikansk avel kunde uppvisa.

I kombination med Rolands-linjen kom han att prägla den svenska boxern fram till början av 60-talet, speciellt representerade genom dåtidens stora utställningsstjärnor och avelsmatadorer Ch Ariolos Gurre och Ariolos Krull. Ytterligare en import av stor betydelse – Burstall Rockaway - kom 1957 till Sverige från England.

Han hade 100% amerikansk härstamning och speciellt hans son Ariolos Jäck påverkade stort rasens utveckling med ett stort antal champions.

Boxern i början av denna epok utmärktes av rätt kraftfulla individer, som ofta saknade elegans. Bakbensvinklarna var rätt stela. Huvudena hade längre och hade tunnare nospartier än vad vi är vana vid idag och skallpartierna var ganska tungt och brett. Vita tecken var heller inte så utbredda. Mot slutet av 50-talet hade redan en förändring inletts med mer elegans, ädlare huvuden och mer vinklade bakben.

Boxerns storhetstid i Sverige – 60-talet fram till 2000

I början av 60-talet inleddes en ny epok för den svenska boxern. Dess popularitet steg enormt. Ett mycket stort antal uppfödare var aktiva och anmälnings-siffrorna på utställningarna sköt upp i höjden. Svenska Boxerklubben grundades också under denna tid

Ett stort antal importörer kom också till Sverige under denna period, såväl från kontinentala Europa som från England och USA.

De 'stora' engelska uppfödningarna såsom Wardrobes, Witherford, Marbelton och Gremlin var representerade. Från USA utmärkte sig speciellt tre individer som var mycket framgångsrika i utställningsringen men också som avelshundar: Ch Treceders Mighty Dark, Boxellas Yahoo och Wedge Hollow's Sam's Son. Och från kontinentala Europa fick vi se flera avkomor av den betydelsefulla avelshunden Witherford Hot Chestnut.

Tillsammans en mycket imponerande avelsbas från boxervärldens 'stora' blodslinjer vid den tiden, som också resulterade i att den svenska boxern uppnådde en hög kvalitativ nivå.

Boxerns grand old man och dåvarande avelsråd, Axel Jacobsson var lyrisk på Boxerklubbens utställning i Jönköping 1971. Han yttrade att han under sina 30 år som domare med upp till 110 deltagande boxer, aldrig skådat ett så bra tikmaterial som i Jönköping. Axel var helt överväldigad och tyckte det var helt fantastiskt och utdelade inte mindre än 16 CK:n till tikarna och merparten av dem gick tillbaka till Treceders Mighty Dark. Vidare ansåg han att vi nu hade ett så bra avelsmaterial att nya importörer ej längre var nödvändiga.

I slutet av denna epok under 90-talet började boxern tyvärr förlora i popularitet. En del uppfödare slutade också i och med att svanskuperingsförbudet trädde i kraft 1989.

*En boxers kropp
utstrålar atletisk
kraft och styrka.*

*Den är vig och
smidig men även
modig, klok och
nyfiken.*

*För en boxer
finns inget som
är omöjligt.*



Foto: Maria Nilsson



Foto: Maria Nilsson



Foto: Maria Nilsson

