



200- ANALYS - SAMMANSTÄLLNING AV BPH-RESULTAT FÖR NOVA SCOTIA DUCK TOLLING RETRIEVER, 2015-07-01

Det läggs idag stor vikt vid våra hundars mentalitet. Det är ett prioriterat område för Svenska Kennelklubben och arbetet med mentalitetsfrågor är delegerat till för Kommittén för hundars mentalitet, KHM.

KHM bildades 2009. Ett av de första uppdragen blev utvecklingen och etableringen av Svenska Kennelklubbens egen mentalbeskrivning Beteende- och personlighetsbeskrivning hund, BPH. Beskrivningen är utformad för att passa alla hundar oavsett ras.

Ett av de uttalade syftena med BPH är att det ska fungera som ett avelsverktyg, det vill säga förmedla information om hundars mentalitet som gör det möjligt för uppfödarna att både utvärdera kullar och selektera för önskade egenskaper vid valet av avelsdjur. KHM ser det därför som mycket angeläget att de som kan ha nytta av beskrivningen ur detta perspektiv också förstår att tolka och använda sig av den information som beskrivningen samlar.

KHM har beslutat att alla hundraser med över 200 (svenskfödda) individer beskrivna ska få en utförlig genomgång av resultaten. Vid 500 beskrivna hundar kommer KHM, i samarbete med Sveriges lantbruksuniversitet, att göra en arvbarhetsskattning för rasen baserad på BPH.

I dokumentet finns en genomgång av hur BPH-data redovisas på SKK Avelsdata. Det finns också stapeldiagram som med större tydlighet visar spridningen för hundarnas reaktioner i de olika momenten. Vidare görs en reflektion över de beteenden/värden som den aktuella rasen uppvisar.

SPINDELDIAGRAM och STAPELDIAGRAM

Utifrån BPH-beskrivningen för hundarna redovisas BPH-protokollets observationer i spindelarmar i ett spindelagram. Värt att uppmärksamma är det faktum att värdena (ex 2, 2,5 etc) i spindelagrammet *inte är desamma som de faktiska värden hundarna fått i protokollet, utan grundar sig på matematiska beräkningsmodeller* (exakt hur de matematiska formlerna ser ut för varje spindelarm redovisas på SKK Avelsdata under informationsknappen).



Resultaten från alla hundar i rasen som deltagit i BPH läggs samman i ett spindeldiagram. Därigenom fås ett medelvärde för varje spindelarm. Ett medelvärde kan dock bestå av summan av hundar som är ytterligheter åt båda håll, det vill säga ett antal hundar som befinner sig högt på skalan sammanslagna med hundar som ligger lågt. I praktiken kan det vara så att endast ett fåtal (eller rentav ingen alls) hundar befinner sig på just medelvärdet. Det är ju så att om tio hundar beskrivs och fem får värdet 1 och fem stycken får värdet 5 så blir medelvärdet 3 ($5 \times 1 + 5 \times 5 = 5 + 25 = 30 / 10 = 3$). Men medelvärde 3 kan även erhållas om de tio hundarna bara rör sig mellan ex värdena 2,5 och 3,5. Medelvärdet som spindeldiagrammet visar ger oss alltså *inte* information om variationen i rasen men i de flesta fall får vi ändå en rimlig och hyfsat adekvat bild av populationen. Det förutsätter dock att det finns ett tillräckligt antal hundar beskrivna. För en någorlunda säker analys brukar man säga att det fordras minst 40 hundar (varav minst 15 tikar och 15 hanar bör ingå) från olika linjer och släkter/familjer. Ju fler hundar, desto bättre underlag finns för att få en bild av rasen. Men som vi förstår av ovanstående måste även variationen inom rasen alltså studeras.

I detta dokument visas just den spridning som finns inom beskrivna hundar av rasen också i stapeldiagram. De värden som redovisas i stapeldiagrammen är omräknade enligt samma modeller som spindeldiagrammets armar. Genom att addera med 1 undviker vi att hundar hamnar på 0, såvida de inte har avbrutit ett eller flera moment. Det innebär att hundar som i protokollet fått "0", (det vill säga inte uppvisar ett beteende) i stapeldiagrammet har värde "1", precis som i spindeldiagrammet. Det medför att diagrammet blir lättare att läsa i och med att inte flera armar ska trängas ihop i centrum. Ett lågt värde anger att hunden/hundarna visat det aktuella beteendet i liten grad eller under kort tid, ett högt värde följaktligen att hunden/hundarna visat hög grad av beteendet eller uppvisat det under längre tid.



SAMMANFATTANDE BESKRIVNING

När beskrivningen är genomförd informerar beskrivaren hundägaren/föraren om hur hunden har agerat under de olika momenten och gör en sammanfattande beskrivning (se sid 19). Den är beskrivarens subjektiva uppfattning men forskning har visat att den många gånger fyller ett värde och ofta fångar väsentliga delar av en hunds känslor och personlighet.

Den "Sammanfattande beskrivningen" anger om hunden är: Arg, Energisk, Glad i främmande människor, Lekfull, Ljudlig, Nyfiken, och om den har en Positiv attityd och är

Trygg. En skala i form av fem steg från inte alls (0) till mycket (4) används. Ett lågt värde innebär att hunden visar egenskapen i liten utsträckning medan ett högt värde innebär att hunden i hög grad uppfyller definitionen. Beskrivaren sätter ett kryss i den ruta som upplevs bäst överensstämma med hunden under beskrivningen. Även intryck från hunden mellan momenten inkluderas.



Definitioner: Sammanfattande beskrivning

0 = inte alls, 4 = mycket

Arg

Har lätt att bli arg och visar det med hotfulla beteenden.

Energisk

Pigg, vaken och alert. Reagerar snabbt på retningar. Kan upplevas som att hunden hela tiden är på gång.

Glad i främmande människor

Trivs i umgänget med främmande människor. Svarar gärna på inbjudan till kontakt av främlingar och tar ofta egna initiativ till kontakt.

Lekfull

Svarar gärna på lekinviter och bjuder själv gärna till lek.

Ljudlig

Reagerar lätt med skall i olika uppkomna situationer. Kan också gnälla i väntan på aktiviteter och vara ljudlig vid hälsning.

Nyfiken

Är intresserad av händelser som inträffar och vill gärna undersöka dem i en positiv anda.

Positiv attityd

Har en allmänt glad attityd till livet.

Trygg

Har självförtroende. Reder ut uppkomna skrämelsituationer på ett rationellt sätt.

SKK AVELSDATA

I e-tjänsten SKK Avelsdata finns resultaten från BPH (utom stapeldiagrammen som endast finns i detta dokument) redovisade på såväl populations- som individnivå. Här återfinns spindeldiagram, medelvärden, sammanfattande beskrivning m m. För att få åtkomst till SKK Avelsdata fordras att man registrerar sig med lösenord och sedan loggar in. Tjänsten är kostnadsfri.



BETEENDEGRUPPER GER EN ÖVERGRIPANDE BILD

I protokollet, precis som i spindeldiagrammet, hänförs de beteenden hunden uppvisar till olika beteendegrupper. Dessa är identifierade med en färgkodning:

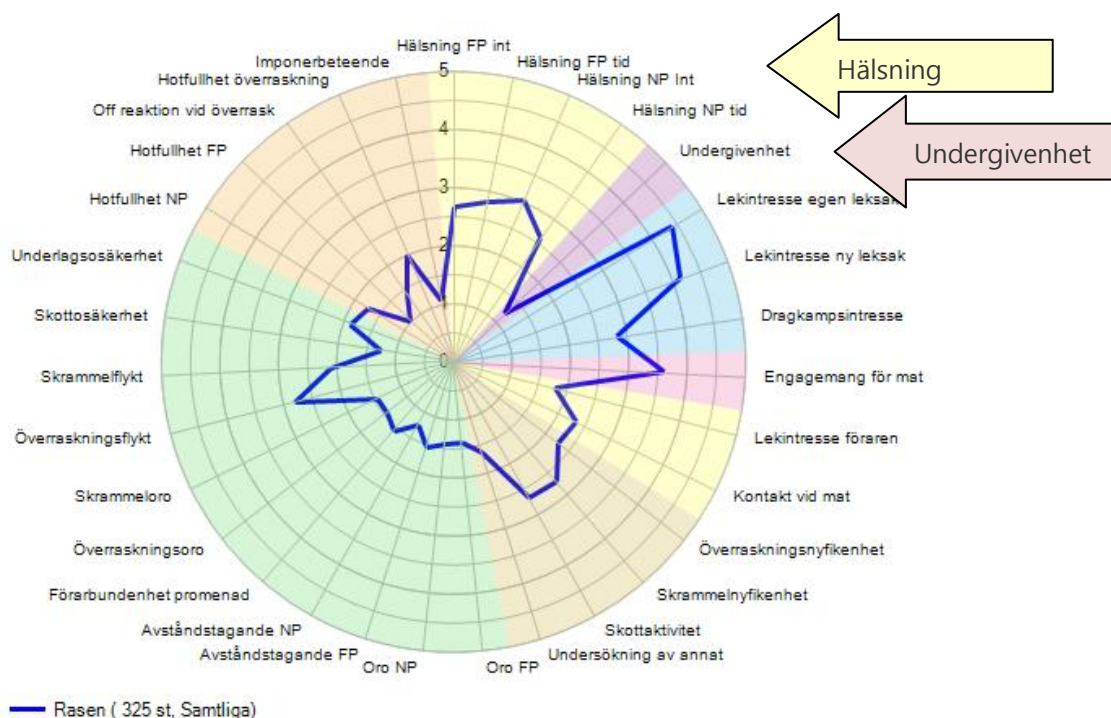
- Hälsning (socialitet) – gul.
 - Inkl undergivenhet - lila
- Lekintresse – blå
 - Inkl förarkontakt - gul
- Engagemang för mat – rosa
 - Inkl förarkontakt - gul
- Nyfikenhet – beige/oliv
- Rädsla/osäkerhet – grön
- Hotfullhet/aggressivitet – orange/brun

Syftet med indelningen i beteendegrupper är att få en sammanhängande redovisning av de sekvenser i momenten där hunden uppvisar beteenden som hänger ihop. I t ex beteendegruppen "hälsning" hämtas information från moment 1 och 6. I moment 1 hälsar hunden på en främmande person, i moment 6 gäller det för hunden att omvärdera intrycket av en människa som först uppträtt förklädd och kanske en aning skrämmande.



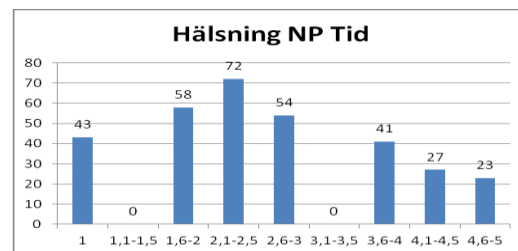
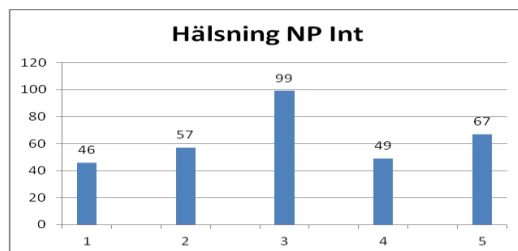
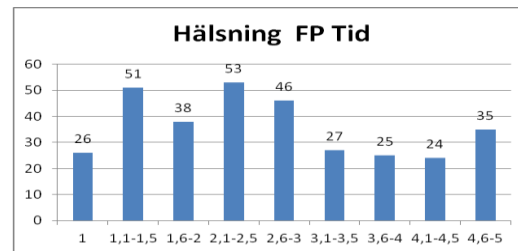
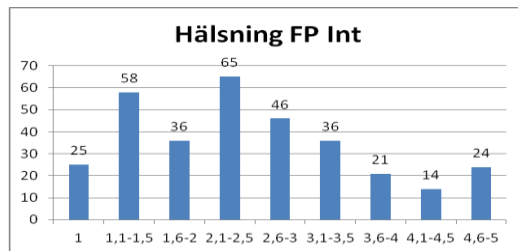
HÄLSNING (Socialitet) (inkl undergivenhet)

Hälsning ger en uppfattning om hur social hunden är gentemot främmande människor. Här beskrivs hundens kontaktbenägenhet, hur ivrigt och länge den hälsar, om den kanske är mycket undergiven. Hur intresserad en hund är av människor den inte känner och dess agerande vid ett möte är delvis beroende av rastillhörighet men också av individens egen personlighet. Raser som avlats för ett självständigt arbete visar kanske inte samma engagemang i kontakten med människor som de raser där ett bra samarbete varit en förutsättning för att hunden ska fungera väl inom sitt område. En hunds egna erfarenheter, positiva såväl som negativa, spelar också in.



FP= främmande person (Moment 1) NP= närmande person (Moment 6)

Den information som ligger till grund för beteendegruppen "hälsning" hämtas från beskrivningens moment 1 och moment 6. För tollaren kan vi se att rasens medelvärde för hälsning ligger på cirka 3. Värdet kan dock sägas vara missvisande på grund av den stora, faktiska variationen inom rasen som syns i stapeldiagrammen nedan. I den sammanfattande beskrivningen, som alltså också redovisas som ett medelvärde, visar omdömet för hur "glad i främmande människor" rasen är i hälsningssituationen på en relativt låg entusiasm hos hundarna.

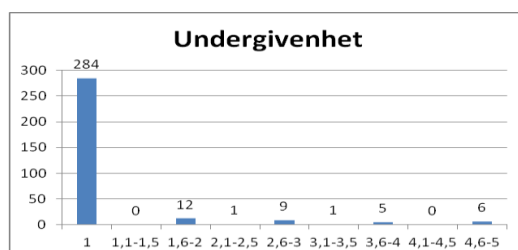


Beräkningsmodellen för Hälsning NP Intresse medger endast heltal

x-axel=beräknat spindelvärde
y-axel=antal hundar

FP= främmande person (Moment 1) NP= närmande person (Moment 6)

Studerar man stapeldiagrammen är det tydligt att variationen i hundarnas hälsningsbeteende är mycket stor inom rasen. Ett antal hundar hälsar inte alls, precis som ett antal hälsar intensivt och länge.

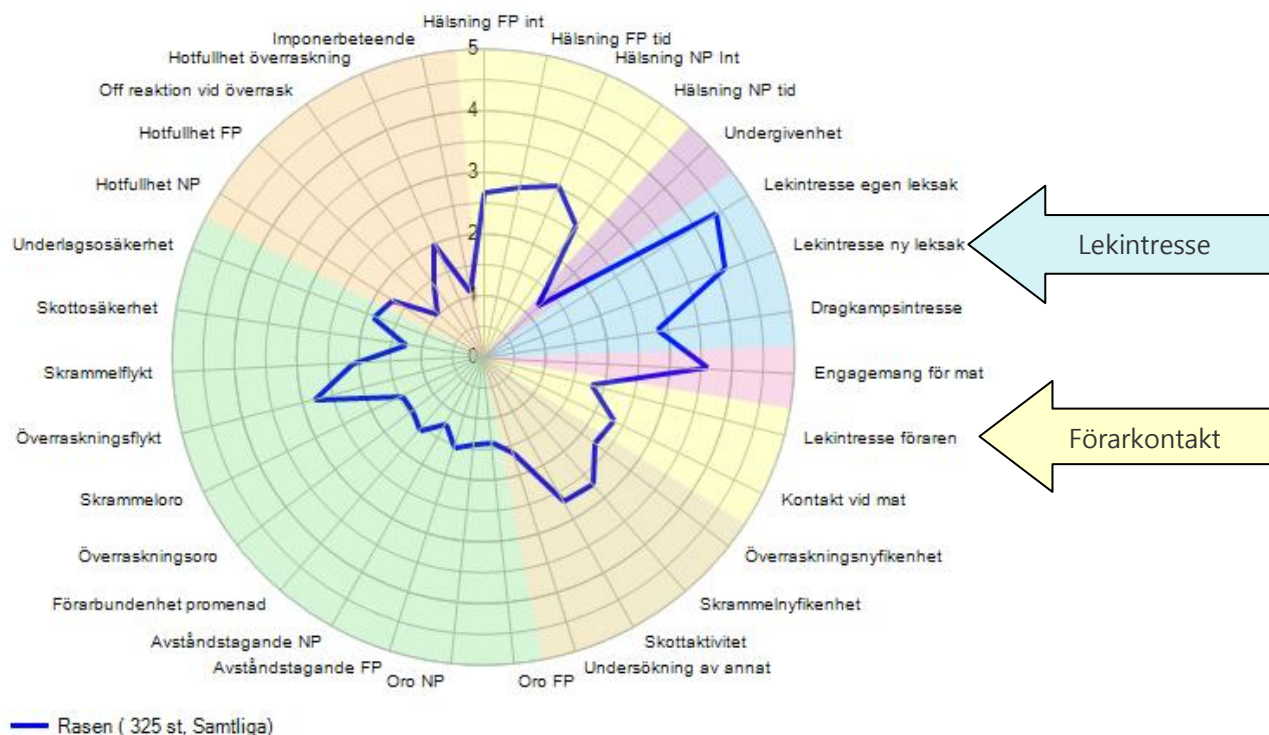


Ett mindre antal hundar uppvisar någon grad av undergivenhet. Undergivenhet kan ses som ett uttryck för litenhet och ofarlighet i syfte att avvärja en annan, potentiellt farlig, individ. Den undergivna attityden kan även ses som en vilja att bli accepterad och omhändertagen av den andra parten. För hundar som ligger på diagrammets högsta värde *kan* undergivenheten utgöra ett utslag av oro/osäkerhet. Undergivenheten kan i dessa fall vara en strategi som hunden väljer för att hantera situationen vid t ex hälsning.

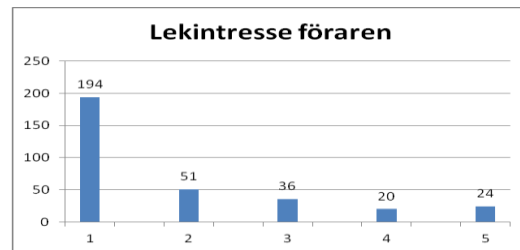
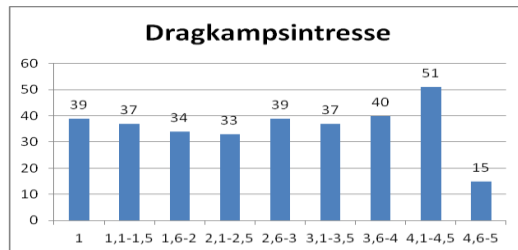
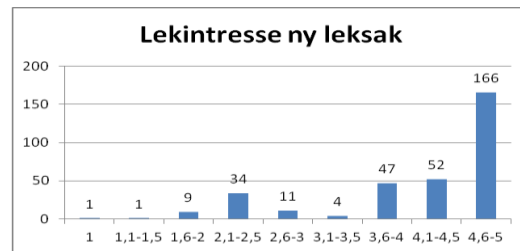
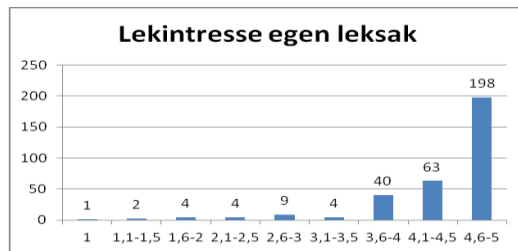


LEKINTRESSE (inkl förarkontakt)

Lekintresse tar fasta på hundens intresse för att leka, dels med ett eget favoritföremål, dels med ett föremål som är standardiserat för BPH. Både förare och testledare leker med hunden. Momentet har flera syften, bland annat att dokumentera lusten till föremålslek, hundens allmänna attityd i leken vilken inte behöver ha direkt koppling till intresse för föremål och viljan att leka med föraren. *Lekintresset* och sättet att leka varierar stort mellan olika hundraser. Inte alla är roade av t ex kampekar, det vill säga att konkurrera om ett föremål, medan andra uppskattar det mera. *Förarkontakt* beskriver hundens benägenhet att hålla kontakt med sin förare och vilja att engagera sig med denne i t ex lek.



Hundar av rasen tollare leker mycket gärna både med sin egen favoritleksak och den standardiserade BPH-leksaken (= ny leksak). Spridningen är däremot mycket stor när det gäller intresset för dragkamp. I förhållande till andra raser väljer relativt många tollare att involvera förare/testledare i leken.

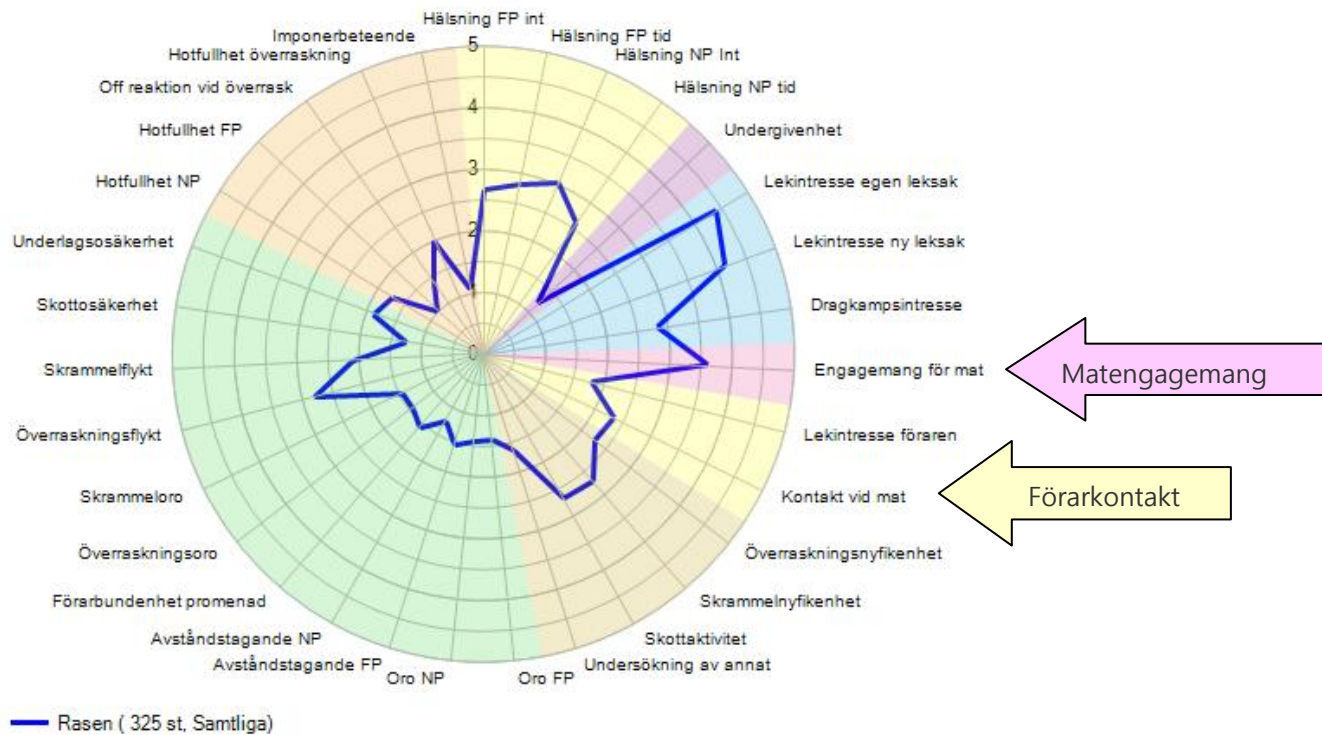


Beräkningsmodellen för Lekintresse föraren medger endast heltal

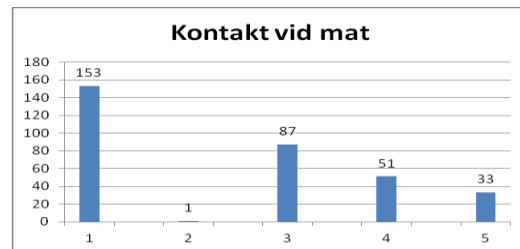
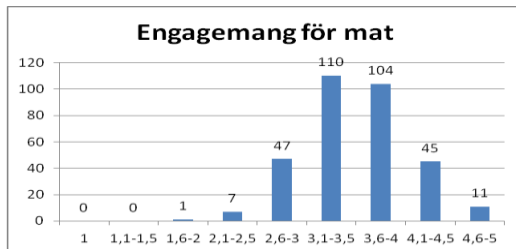
Stapeldiagrammen visar att nästan alla beskrivna tollare leker gärna och mycket med sin egen leksak. När den byts ut mot den standardiserade BPH-leksaken, ett spengummi, ser vi i stort sett samma intresse. I stapeldiagrammet för "dragkampsintresse" ser vi en större variation i hundarnas beteende. Hundarna är tämligen jämnt fördelade över skalan. Stapeldiagrammet för *lekintresse föraren* visar att mer än hälften av hundarna inte är intresserade av att blanda in sin förare i leken.

MATENGAGEMANG (inkl förarkontakt)

Hundar som har ett lagom stort intresse för mat eller godbitar är ofta lätta att motivera i en träningsituation. En hund som uppskattar godis är i regel beredd att anstränga sig och försöka flera gånger för att nå den eftertraktade belöningen. *Förarkontakt* beskriver hundens benägenhet att hålla kontakt med sin förare. Hunden kan t ex söka stöd och uppbackning hos föraren när den ställs inför ett problem som den inte kan lösa själv. I moment 3 "Matintresse" väljer många hundar att ta kontakt med sin förare när de inte lyckas öppna burken med godis.



De flesta tollare engagerar sig med stort intresse i matletande. Det är inte ovanligt att hundarna försöker få hjälp av sina förare för att t ex öppna en stängd burk.



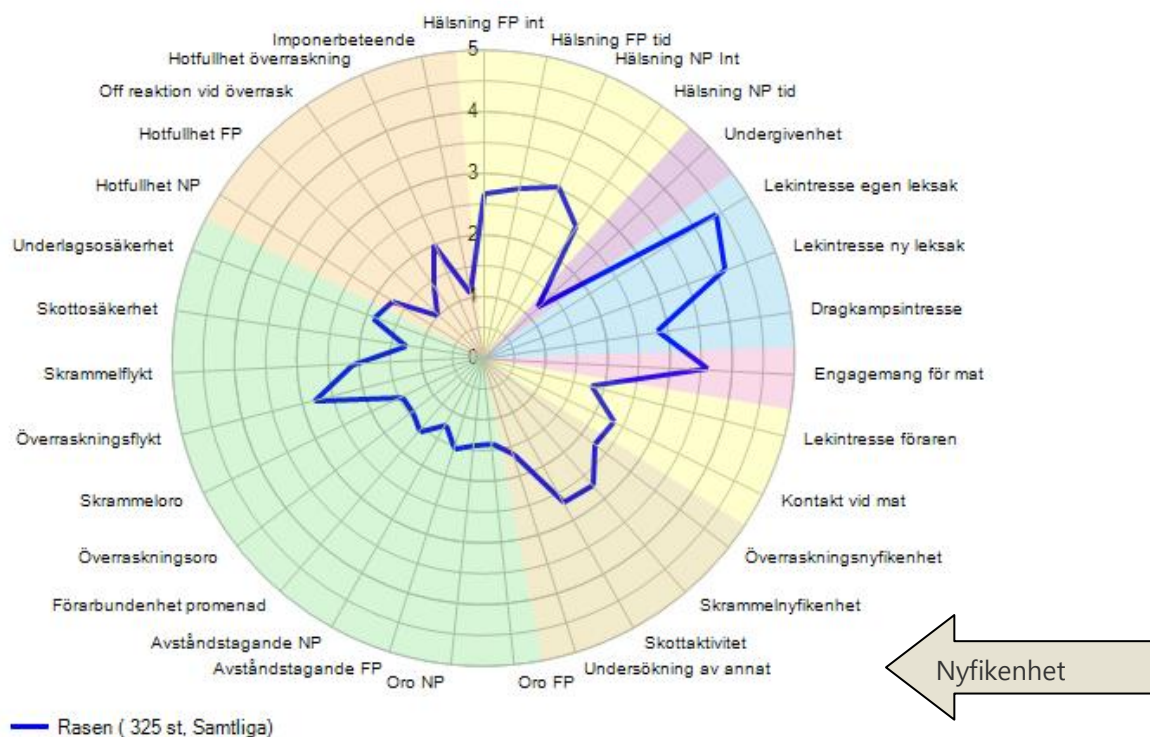
Beräkningsmodellen för Kontakt vid mat medger endast heltal

Bilden i spindeldiagrammet överensstämmer med stapeldiagrammets fördelning: de allra flesta hundarna ligger högt i sitt matengagemang. Stapeln bekräftar spindeldiagrammets arm som visar att drygt hälften av hundarna tar kontakt med sin förare vid matletandet.



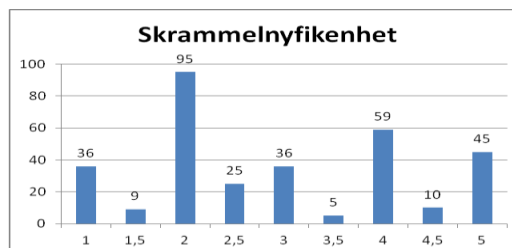
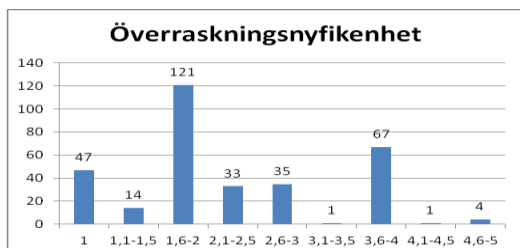
NYFIKENHET

Att få en uppfattning om en hunds nyfikenhet är ofta en viktig del av en mentalbeskrivning. *Nyfikenhet* är en värdefull egenskap hos den hund som ska utbildas i någon form. Nyfikenhet innebär att hunden har drivkraft att utforska sin omgivning och föremål i både kända och okända miljöer. Har den blivit skrämmd, kommer nyfikenheten väl till pass eftersom den hjälper hunden att närma sig och undersöka det som utlöst känslan och i förlängningen att komma över den.



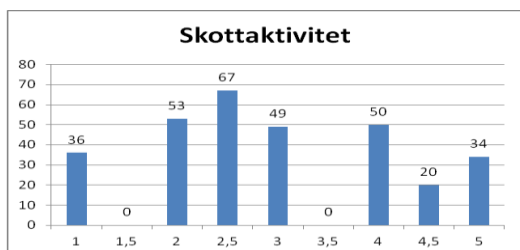
Spindeldiagrammets medelvärde för tollare visar en ras med en nyfikenhetsnivå något under skalans mittenvärde vid en visuell, hastigt uppdykande överraskning (moment 4). Något mer nyfiken blir den när det tillkommer ljud, som vid skramlet i trumman (moment 5).

Det finns hundar som väljer att ägna sig åt någon annan aktivitet vid sidan om beskrivningssituationen. Detta beteende finns beskrivet i armen "Undersökning av annat än testretningen".



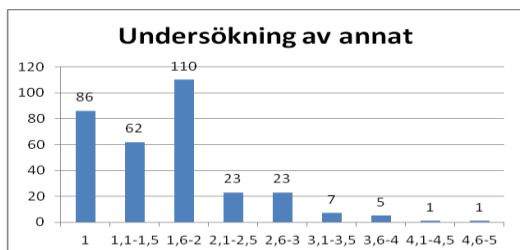
När det gäller överrasknings- och skrammelnyfikenhet visar stapeldiagrammet att det finns en viss variation mellan hundarna.

En låg grad av nyfikenhet i de sammanhang BPH beskriver kan ha olika förklaringar. Dels kan hunden vara rädd, vilket hindrar den från att gå fram utan hjälp från föraren, dels kan den bottna i ett mer balanserat ointresse som gör att hunden helt enkelt inte bryr sig.



I beteendegruppen *nyfikenhet* finns även *skottaktivitet* (moment 8), som kanske egentligen mer kan beskrivas som en förväntan hos hunden. Enligt spindeldiagrammet ligger rasen på skalans medelvärde, vilket är högre än de flesta andra raser.

Stapeln för skottaktivitet visar att en stor spridning över skalan. De allra flesta beskrivna tollare går upp i aktivitet när skott avlossas. Detta kan bero på en så kallad startreaktion när hundens uppmärksamhet växer vid det första skottet och kan innebära en positiv förväntan till följd av jaktträning men även indikera en allmänt reaktionsbenägen hund.

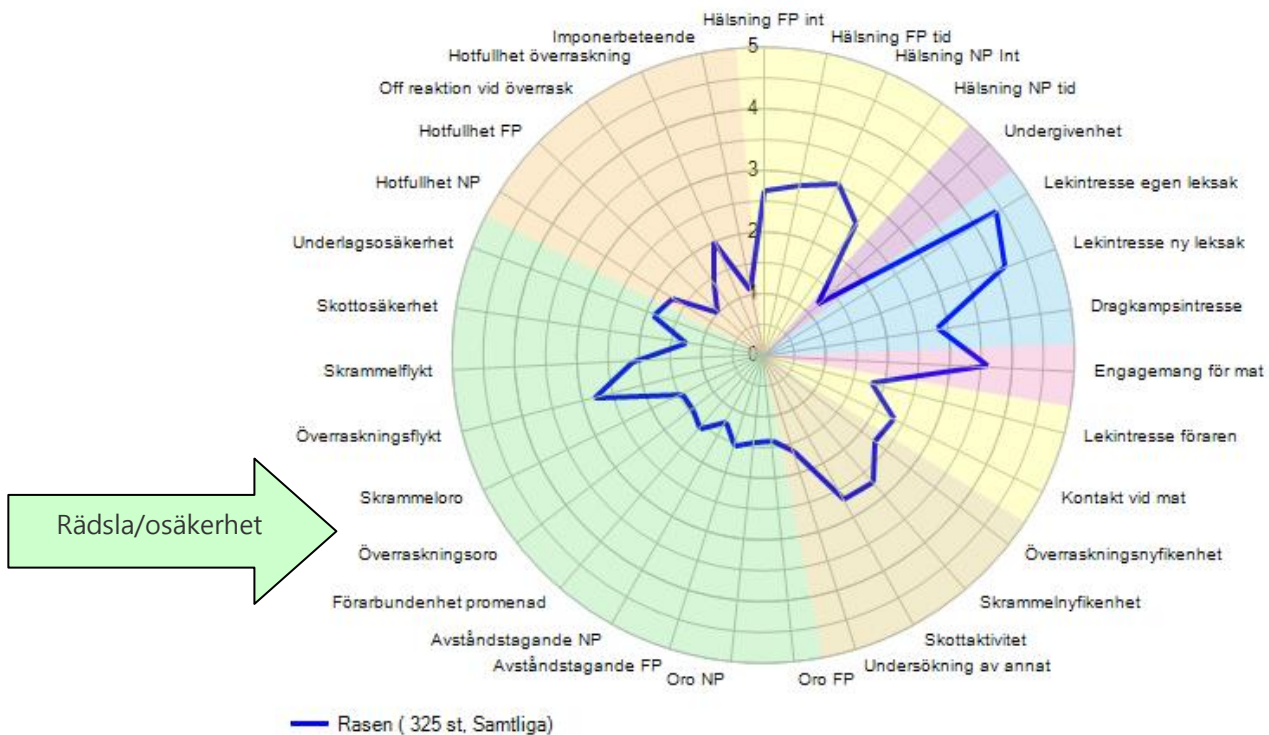




Stapeldiagrammet för *undersökning av annat* stämmer överens med den bild vi får i spindeldiagrammet. De allra flesta tollare befinner sig på skalans nedre halva, det vill säga deltar i beskrivningen och blir endast måttligt distraherade av omgivningen.

RÄDSLÅ/OSÄKERHET

En allmänt osäker eller ängslig hund lever med en beredskap på att något otrevligt ska inträffa. Motsatsen är hunden med stor självsäkerhet som uppträder på ett tryggt, balanserat sätt och som utstrålar att den har läget under kontroll. Mellan dessa två ytterligheter finns många nivåer av ängslan och oro. Specifika rädslor är relativt vanligt förekommande hos hundar. Det kan vara miljörädslor som gör hunden obekväm, ängslig, kanske till och med flyktbenägen i nya miljöer eller rädd för att gå på vissa typer av underlag. Sociala rädslor riktar sig framför allt mot människor och en generell rädsla för människor är ofta ärftligt betingad, precis som många andra beteenden.

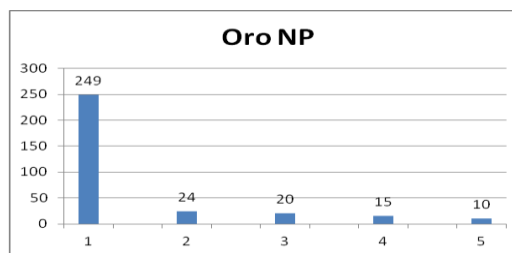
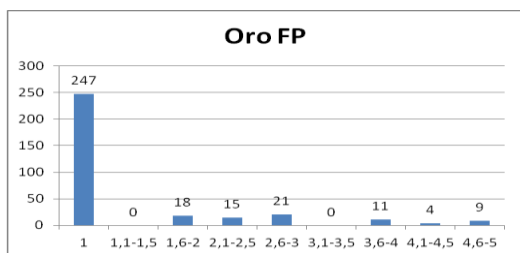


Diagrammets medelvärde visar att det inom rasen tollare förekommer en låg grad av *rädsla/osäkerhet*. BPH avser att beskriva både social rädsla och miljörädslor. Rasens profil

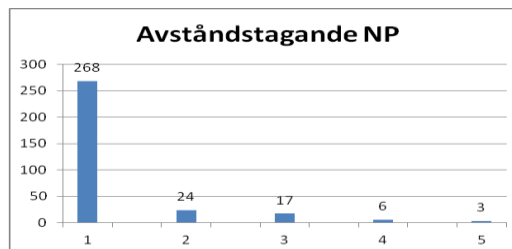
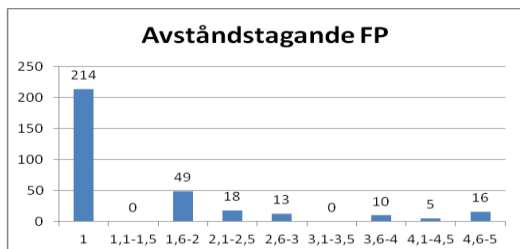


sticker ut något vid armen för *övertäckningsflykt*. Utöver hur mycket hunden flyr, det vill säga avståndsreglerar, ingår också *tid till kontroll* i denna spindelarm. *Tid till kontroll* beskriver hur lång tid det tar för hunden att återgå till ett neutralt känsloläge efter en kanske lite skrämmande/övertäckande upplevelse. Ett högt värde i den här spindelarmen kan alltså genereras av respektive flyktbeteende eller *tid till kontroll*, eller av båda tillsammans.

I den sammanfattande beskrivningen ligger uppskattningen av rasens trygghet lite lägre än vad spindeldiagrammets värden föranleder. Sammanfattningens definition av trygg lyder "Har självförtroende. Reder ut uppkomna skrämelsituationer på ett rationellt sätt" vilket innebär att ytterligare beteendenaspekter tillkommer.

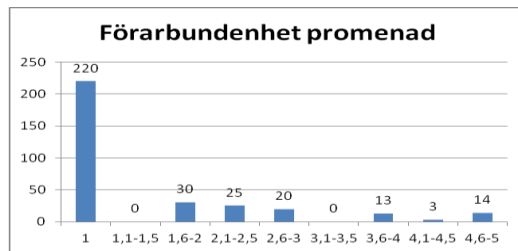


Beräkningsmodellen för Oro NP medger endast heltal

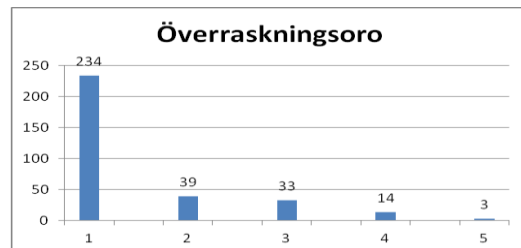
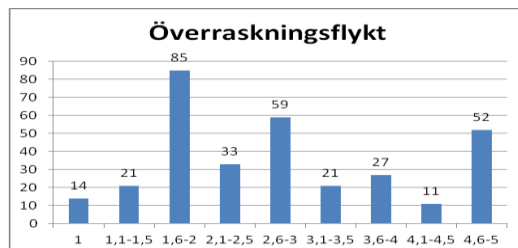


Beräkningsmodellen för Avståndstagande NP medger endast heltal

Ovanstående stapeldiagram visar variationen inom tollare avseende social osäkerhet/rädsla. Stapeldiagrammen visar också att förhållandevis stor andel av hundarna har visat såväl oro som avståndstagande. Särskilt intressant är det att studera stapeldiagrammen som avser Främmande person, moment 1, som ju i hög utsträckning kan kopplas till vardagliga situationer. Moment 1 innefattar även hantering, vilket innebär ytterligare en social mätpunkt. Den absoluta majoriteten hundar visar dock inga rädsor alls i sammanhanget (vilket ger värdet 1 enligt beräkningsmodellen).

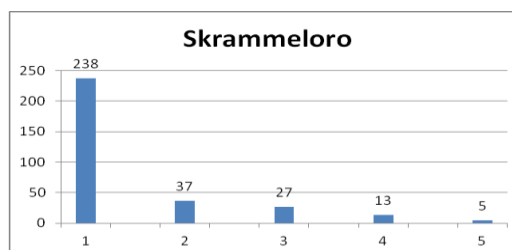
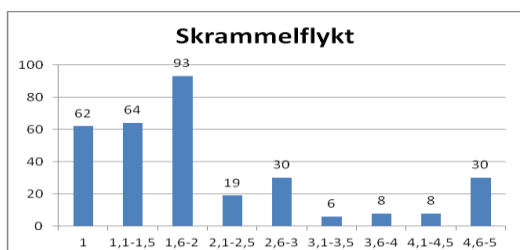


Förarbundenhet visar hur angelägen hunden är att vara tillsammans med sin ägare/förare och om den i en situation där testledaren tar med den för en kort promenad inte vill följa med eller vara hos testledaren. Kanske vägrar hunden att ens lämna sin ägare, kanske följer den motvilligt med testledaren men strävar tillbaka och visar tydliga tecken på att känna sig obekvämt, rentav otrygg. För tollarens del kan vi se att de allra flesta hundar inte har något emot att följa testledaren en bit bort från matte eller husse, men en tredjedel får en notering, det vill säga på något vis och i någon utsträckning visar att de inte uppskattar situationen.



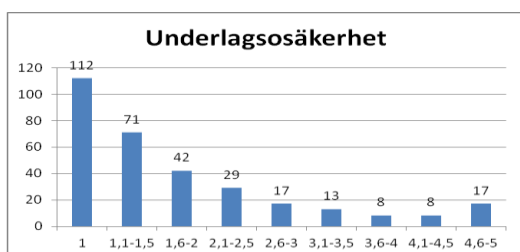
Beräkningsmodellen för Överraskningsoro medger endast heltal

Hur orolig en hund blir vid en överraskande händelse och hur långt den avståndsreglerar/flyr beskrivs i moment 4 där en målad silhuett av en person i halvfigur hastigt dyker upp. Vi kan konstatera att det är ganska stor variation mellan hur mycket hundarna avståndsreglerar/flyr: vi ser hundar utefter hela skalan. Som nämns ovan ingår i denna parameter även *tid till kontroll*, det vill säga hur lång tid hunden behöver på sig för att återgå till ett neutralt känsloläge. Stapeldiagrammet för *överraskningsoro* skulle också kunna rubriceras *passiv oro*. Staplarna visar att hundar av rasen, i de fall de blir överraskade/skrämda, vanligen agerar aktivt framför att låta oron ta sig uttryck som passivt stillastående.

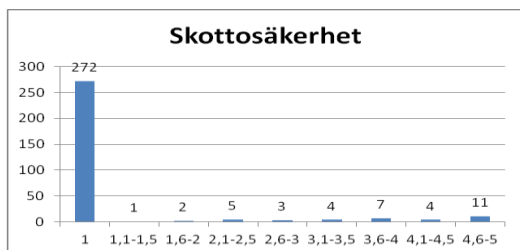


Beräkningsmodellen för Skrammeloro medger endast heltal

I stapeldiagrammet *skrammelflykt* ser vi mindre variation än i *överraskningsflykt*. Precis som i *överraskningsflykt* ingår *tid till kontroll* i diagrammet. Också i detta moment är den passiva oron mycket liten hos den beskrivna tollare-populationen.



Det stora flertalet visar ingen, eller obetydlig, osäkerhet för att gå på ett annorlunda underlag. Också detta moment visar på hundar som utgör undantag och inte känner sig bekväma i situationen.

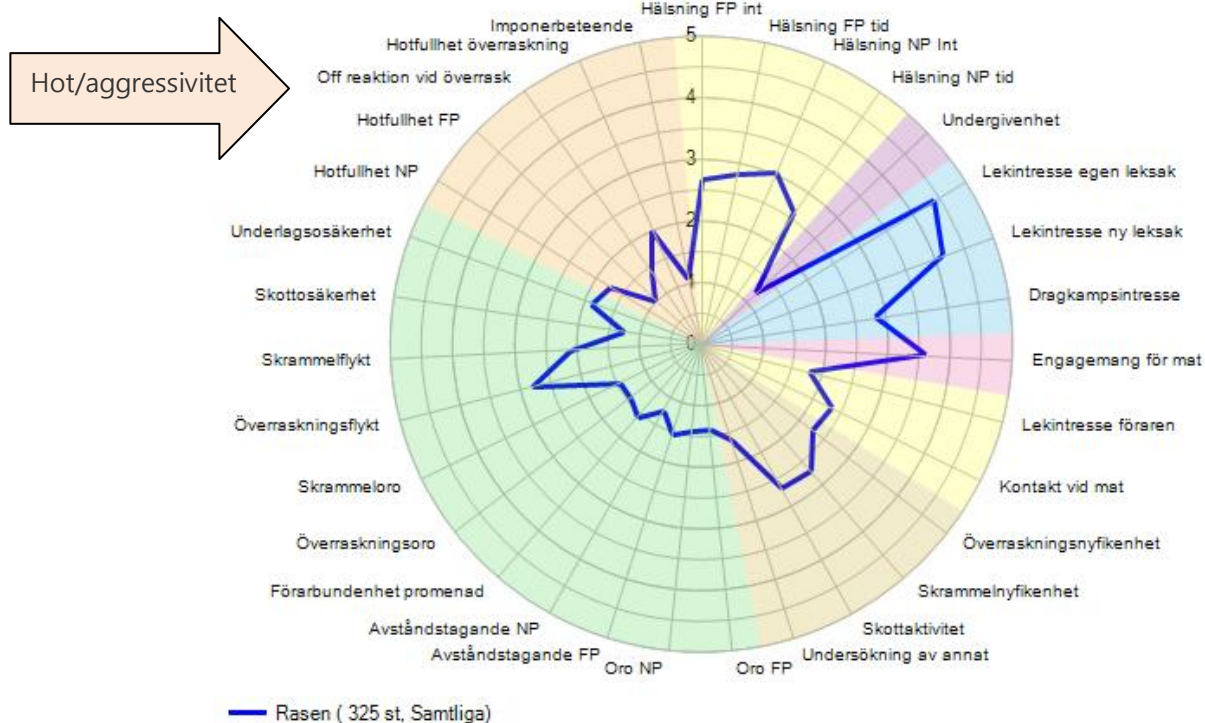


Utan överdrift kan man säga att de allra flesta tollare som genomgår BPHs frivilliga moment "skott" inte reagerar med osäkerhet/obehag. Av de fram till dags dato beskrivna hundarna har i den övervägande majoriteten genomfört skottmomentet (skottmomentet är frivilligt och hundägaren/föraren bestämmer själv om hunden ska göra det).

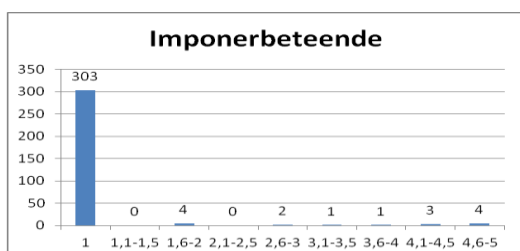
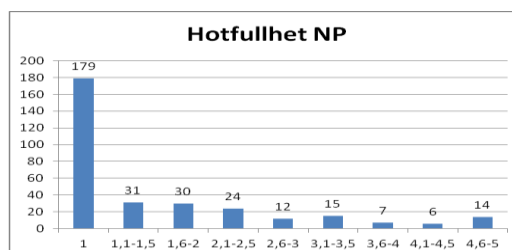
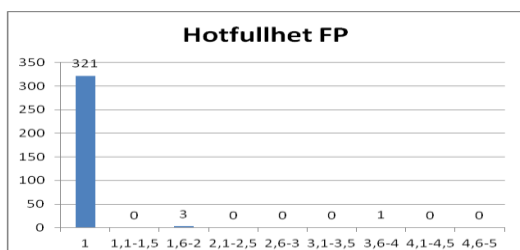


HOT/AGGRESSIVITET

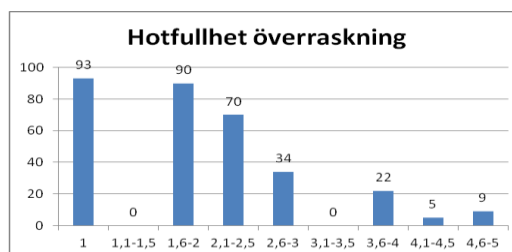
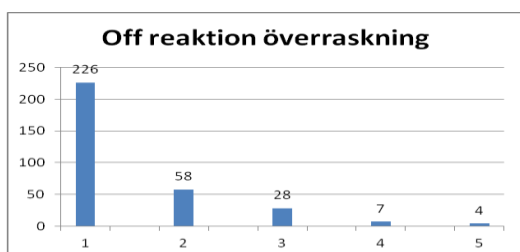
Många hundar visar någon gång hotbeteenden eller aggressiva beteenden. De utgör ofta ett naturligt inslag i hundens beteendepertoar men ska inte ta sig sådana uttryck att hunden upplevs som skrämmande och problematisk, varken av ägare eller omvärld. Det är därför viktigt att hundar med överdrivna aggressioner identifieras och att BPH-beskrivaren påtalar ägarens ansvar för att komma till rätta med ett eventuellt aggressionsproblem.



BPH-beskrivningen visar att för tollarens del föranleder en främmande person (moment 1) varken att hunden hotar eller uppträder aggressivt. Den s k närmande personen (förklädd och med avvikande rörelsemönster, moment 6) ger däremot upphov till en viss grad av hotfullhet. Liknande beteendemönster ses hos flera raser.



Så gott som ingen av de beskrivna hundarna visar någon som helst *hotfullhet* mot en främmande person som vill hantera den och umgås. Större variation ses i hotfullhet mot en närmande person (moment 6), där förvisso den högsta stapeln är hundar som inte uppvisat någon hotfullhet, men att det också finns tollare utmed hela skalan. Som framgår av stapeldiagrammet för *imponerbeteende* är detta ett ovanligt uttryckssätt för rasen.



Beräkningsmodellen för Off reaktion överraskning medger endast heltal

Offensiv reaktion (moment 4) avser att beskriva hur benägen en hund är att avancera framåt med en hotfull attityd de första sekunderna efter att den blivit överraskad/överrumplad. Här visar stapeldiagrammet att de allra flesta hundar inte väljer den strategin men ett fyrtiotal (fr o m stapel "3") hundar gör tydliga utfall. Stapeldiagrammet *hotfullhet överraskning* beskriver hur hotfull hundens attityd är genomgående under moment 4. Variationen är här betydligt större. Notera dock att ett antal hundar befinner sig i stapeldiagrammets högra del, det vill säga har visat större hotfullhet. Huvuddelen av hundarna visar dock ingen eller ringa hotfullhet.



Sammanfattande beskrivning

Hundar födda år:

Sammanställning per år	2004	2005	2006	2007	2008	2009	2010	2011	2012	2013	2014
Antal födda	302	420	360	343	400	440	384	318	363	388	347
Antal starter BPH	1	1	2	5	16	19	61	54	54	107	5
varav genomförda BPH	1	1	2	5	16	19	60	52	53	103	5
varav - hanar	0	0	1	2	8	8	27	23	30	50	2
varav - tikar	1	1	1	3	8	11	33	29	23	53	3
Moment 1: Främmande person											
Glad i människor	2,0	1,0	2,0	1,8	1,9	2,2	1,9	1,9	2,1	2,0	1,8
Trygg	3,0	2,0	2,5	3,2	2,6	3,4	2,8	2,8	3,0	3,0	3,0
Moment 2: Föremålslek											
Energisk	2,0	4,0	2,0	3,0	2,8	3,1	2,6	2,8	3,3	3,1	2,8
Lekfull	3,0	3,0	3,0	2,6	2,8	2,9	2,6	2,7	3,0	3,0	3,0
Moment 3: Matintresse											
Energisk	2,0	2,0	2,0	3,2	2,6	2,4	2,3	2,2	2,5	2,2	2,2
Moment 4: Visuell överraskning											
Nyfiken	4,0	2,0	1,5	2,4	2,3	2,4	2,4	2,1	2,1	2,4	2,4
Arg	0,0	3,0	0,5	1,4	1,1	0,9	1,1	1,2	1,0	1,0	2,0
Trygg	4,0	2,0	2,0	3,2	2,4	2,8	2,5	2,2	2,3	2,5	2,6
Moment 5: Skrammel											
Nyfiken	4,0	2,0	4,0	3,0	2,1	2,4	2,2	2,5	2,2	2,5	2,0
Trygg	4,0	2,0	3,5	3,8	2,8	3,3	2,7	2,8	2,7	2,9	2,8
Moment 6: Närmande person											
Glad i människor	2,0	1,0	2,0	1,8	1,8	1,9	1,6	1,7	1,9	2,0	2,0
Arg	0,0	0,0	0,0	0,2	0,4	0,3	0,7	0,6	0,7	0,6	0,8
Trygg	3,0	2,0	3,0	3,0	2,9	3,1	2,7	2,6	2,9	3,1	3,0
Moment 7: Underlag											
Trygg	4,0	4,0	3,5	4,0	2,9	3,1	3,1	2,9	3,1	3,2	3,4
Moment 8: Skott											
Trygg	4,0	3,0	4,0	3,8	3,5	3,3	3,6	3,3	3,5	3,8	4,0
Över alla moment:											
Ljudlig	1,0	3,0	0,0	0,8	0,5	0,4	0,5	0,2	0,4	0,2	1,8
Positiv	3,0	3,0	3,0	3,4	2,6	3,0	2,7	2,6	2,9	3,1	2,6
Energisk	0,0	0,0	0,0	3,0	2,8	3,3	3,3	2,7	2,8	2,9	2,8
Arg	0,0	0,0	0,0	0,0	0,5	0,0	0,0	0,3	0,2	0,0	0,8

FAKTORER ATT TÄNKA PÅ

I spindeldiagrammet är beteendegrupperna indelade och baserade på moment som på olika sätt avser att beskriva en viss typ av känsloläge hos hunden. Vid en tolkning av ett spindeldiagram är det också viktigt att ta hänsyn till hur dessa grupper förhåller sig till varandra. Avseende rasen tollare ses inga oroväckande kopplingar mellan olika beteendegrupper. Dock bör man vara medveten om variationen inom rasen och inför ex ett avelsbeslut studera respektive individs utfall. Därutöver bör hänsyn tas till familjebilden.



Det är intressant att studera variationen i de stapeldiagram där det finns en stor spridning i hundarnas reaktioner. Det gäller t ex stapeldiagrammen för "hälsning" (både moment 1 och 6), "övertäcknings- och skrammelflykt" och "skottaktivitet".

Vi kan välja att istället för att hålla oss till beteendegruppernas klassificering jämföra och gruppera andra spindelarmar. Så skulle t ex hälsningen på främmande och närmande person i moment 1 och 6 kunna jämföras med hur mycket undergivenhet, eventuellt avstånd (som ingår i beteendegruppen rädsla/osäkerhet) som hunden uppvisar och på så vis ge en mer komplett bild. En hund som t ex hälsar lite, rentav undviker hälsande, och dessutom reagerar med undvikandebeteende och/eller passiv oro kan antas vara socialt osäker, medan en hund som inte är intresserad av att hälsa men i övrigt inte uppvisar avståndsökande beteenden mycket väl kan vara både självsäker och trygg. Rasens stora variation inom beteendet hälsning kan vara intressant att diskutera i klubben. Förekommer det ett viss mått av osäkerhet, eller kan det vara så att hundarnas aktivitetsnivå gör att de inte har tid att hälsa?

BPH ger en bild av tollaren som en måttligt social, relativt nyfiken och mycket lekfull hund. Beskrivna hundar i rasen visar generellt inga uttalade rädslor eller aggressioner, men undantag förekommer. Att mentalbeskriva hundar, för tollarens vidkommande genom BPH, är ett sätt att försäkra sig om att populationen bibehåller de önskade egenskaperna men ger också ett verktyg i arbetet med att förbättra det som upplevs som mindre eftersträvänsvärt. BPH syftar till att beskriva hundarnas "vardagegenskaper". För en mer komplett bild av hundarnas egenskaper kan även en funktionsbeskrivning (t ex tollarprov, Funktionsbeskrivning Retriever m m) ge viktig information

./ 2015-07-15