

Raskompendium

Nova Scotia Duck Tolling Retriever



Exteriördomarkonferens 2015

Raskompendiet är reviderat 2015-06-16 av Annika Bergquist, Ellinor Forsman och Helen Häggström.
Alla bilder är publicerade efter tillstånd av respektive fotograf. Bilderna får även användas av SKK i utbildningssyfte.

Layout: Ellinor Forsman

FÖRORD

Rasstandarden får aldrig bli ett självändamål utan skall vara en uttolkning av hur en hund bäst skall vara konstruerad för att fungera för sitt ändamål. För att på bästa sätt kunna uttolka rasstandarden så bör man därför även studera tollaren i dess rätta element – i gömslet, vid andvattnet. Rasen har idag ingen uppdelning i jakttyp och utställningstyp och vi i rasklubben är väldigt måna om att det skall vara så även i fortsättningen. Därför är vår önskan att man alltid har den arbetande hunden på näthinnan när man dömer tollare.

Däremot finns det en variation i typ i rasen, som vi gärna vill behålla. Det är viktigt att inte drunkna i detaljerna utan att fokusera på den rastypiska helheten man kan fånga i en utställningsring, här inryms givetvis även hundens attityd.

Stort tack till alla engagerade tollarägare som på olika sätt bidragit till detta kompendium!

Vad gör en tollare till en tollare?

- Ändamålet – Apporterande fågelhund som arbetar både före och efter skottet
- Helhetsintrycket - En lagom hund utan exteriöra överdrifter, men med stor arbetsenergi
- Temperamentet - Vänlig, men inte översvallande
- Arbetssättet - Smidigt och livligt
- Storleken – Den minsta retrievern
- Pricken över i:et - Den röda färgen och de vita tecknen



HISTORIK

Som alla raser har naturligtvis även tollaren en uråldrig, sägenomspunnen historia! Liksom övriga retriever-raser är tollaren en jakthund, framavlad för att apportera döda eller skadade fåglar. Tollaren skiljer sig dock från de övriga retrieverraserna genom att den även används innan skottet för att locka fåglarna inom skott-håll, det är detta som kallas för tolling. Det finns dokumentation redan från 1600-talet som visar att Mic-mac indianerna använde sig av små röda hundar för lockjakt, men det dröjde ända till 1945 innan tollaren blev godkänd som ras hos Kanadensiska Kennelklubben. Då registrerade Colonel Colwell på Nova Scotia de första 15 hundarna, ingen av dessa finns återfinns dock i dagens stamtavlor.

Under 50-talet fanns det bara fyra uppfödare av tollare i Kanada, dessa registrerade emellertid inte sina hundar, antagligen tyckte man det var för dyrt och komplicerat. Men 1958 slöt sig tre av dessa uppfödare samman och registrerade 13 vuxna hundar (alla ganska nära släkt) och 1959 registrerades sedan den första tollarkullen. Man tror dock att det har använts fler hundar än vad som framgår av stamtavlorna. Uppfödarna brydde sig helt enkelt inte om att registrera alla hundar de hade, eftersom det var både besvärligt och dyrt och man kan nog räkna med att de äldre stamtavlorna med stor sannolikhet inte alltid är helt korrekta.

Även i Sverige har man använt sig av tolling som jaktform, vilket finns beskrivet i äldre jaktlitteratur. Trots det kom den första tollaren inte till Sverige förrän 1984, men redan 1985 registrerades de första kullarna. Därefter ökade registreringssiffrorna snabbt, för att stabilisera sig i början på 1990-talet. I början startade tollarna i Sverige enbart på retrieverjaktprov, med första tollaren till pris 1987. 1997 hölls de första inofficiella tollingjaktproven och vid klubbmötet 2000 beslutade Tollarklubbens medlemmar att tollingjaktproven skulle få officiell status. Det första historiska officiella tollingjaktprovet ägde rum i maj 2007. Till att börja med fanns endast nybörjarklass och öppenklass, men 2012 infördes även elitklass och därmed möjligheten att erövra titeln Svensk Tollingjaktprovschampion, SE J(t)CH. Som kuriosa kan nämnas att de två första tollarna med titeln SE J(t)CH kom 2013, båda var glädjande nog även SE UCH!



NOVA SCOTIA DUCK TOLLING RETRIEVER

FCI nr 312

Originalstandard 1987-06-24.

FCI-standard 1987-06-24; engelska

SKKs Standardkommitté 1995-09-12

URSPRUNGLAND/HEMLAND

Kanada

ANVÄNDNINGSSOMRÅDE

Apporterande fågelhund

FCI-KLASSIFIKATION

Grupp 8

Sektion 1

Med arbetsprov

BAKGRUND/ÄNDAMÅL

Nova scotia duck tolling retriever (tollare) utvecklades på Nova Scotia-halvön i början på 1800-talet för att ”tolla” (eller locka) och apportera sjöfågel. Den ”tollande” hunden springer, hoppar och leker längs stranden fullt synlig för andflocken. Ibland försvinner hunden utom synhåll för att, med hjälp av den gömda jägaren som kastar små pinnar eller bollar till hunden, snabbt dyka upp igen. Hundens lekfulla beteende väcker ändernas nyfikenhet och de luras att komma inom skotthåll. Tollaren sänds därefter ut för att apportera de skjutna fåglarna.



Rasklubbens kommentar

Eftersom tollaren skall kunna jobba både före och efter skottet krävs en god uthållighet och god förmåga att kunna växla mellan lek, passivitet och fokus på arbete. En alltför tungt byggd hund kommer att ha en nackdel vid det här arbetssättet.

HELHETSINTRYCK

Tollaren skall vara en medelstor, kraftfull, muskulös, kompakt och välbalanserad hund med medelkraftig till kraftig benstomme. Den skall vara en i hög grad vig, rörlig, alert och beslutsam hund. Många tollare har ett något sorgset uttryck som dock ändras till intensiv koncentration och upphetsning så fort hunden börjar arbeta.

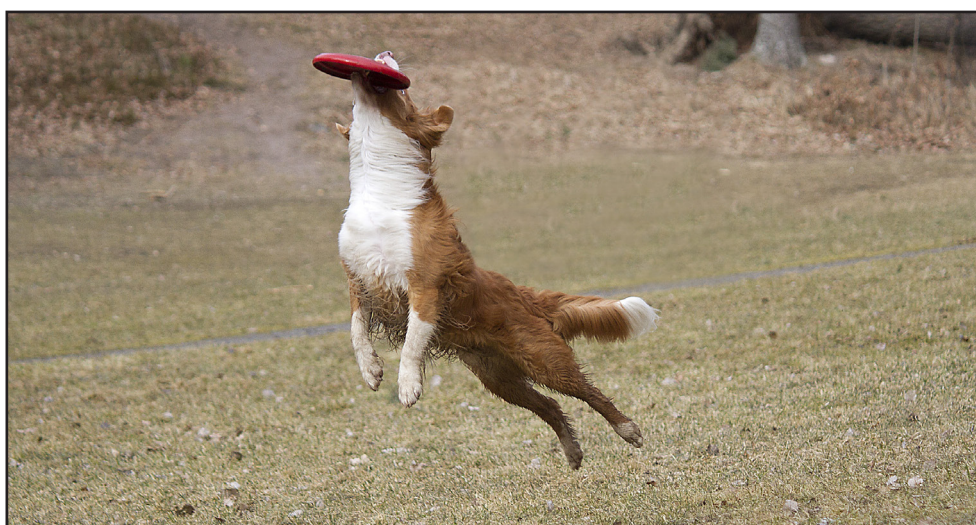


Rasklubbens kommentar

Tollaren är en ”lagom” hund med sund konstruktion. Det är den minsta retrieverrasen och nyckelorden är naturlig och utan överdrifter.

UPPFÖRANDE/KARAKTÄR

Tollaren skall vara intelligent, lättdresserad och ha stor uthållighet. Den skall vara en stark och skicklig simmare, en naturlig och säker apportör såväl på land som i vatten, redo för arbete i samma ögonblick en uppmaning till apportering ges. Under arbete har tollaren ett snabbt, framrusande sätt med huvudet nästan i linje med ryggen och svansen med sitt mycket rikliga behäng, i ständig rörelse. Den starka apporteringslusten och lekfullheten är nödvändiga egenskaper för rasens specifika arbetssätt.



EXEMPEL PÅ HUNDAR AV UTMÄRKT KVALITET

Hanar



Tikar



Rasklubbens kommentar

En del tollare kan visa ett reserverat beteende mot främmande människor, men de skall naturligtvis tillåta hantering av utställningsdomaren. Hundar med flyktbeteenden ska inte premieras.

Tollaren utvecklas långsamt och är oftast inte klar förrän i fyraårs åldern. En vuxen hund skall dock ha en tydlig könsprägel. Tollaren skall, enligt standard, vara muskulös och kompakt, men får för den skull absolut inte ge ett tungt helhetsintryck. Avsaknad av massa hos en vuxen hund är fel enligt standarden.

Eftersom den tillåtna storleksvariationen vad gäller mankhöjd är generöst tilltagen bör de mått som anges i standarden (under rubriken Huvud) användas med omdöme.

Diskvalificerande fel är varje tendens till skygghet hos vuxen hund.

HUVUD

Huvudet skall vara skarpskuret och lätt kilformat. Hos en hanhund av medelstorlek skall längden på huvudet, från nospets till nackknöl, vara ca 23 cm. Huvudets storlek skall dock stå i proportion till kroppen.

Exempel på rastypiska huvuden:

Hanar



Tikar



Rasklubbens kommentar

Huvudet skall harmoniera i storlek med den övriga kroppen. Uttrycket skall vara vänligt och alert.

Skallparti

Den breda skallen skall endast vara lätt rundad och utan framträdande nackknöl. Ett bra mått för en medelstor hanhund är ca 14 cm mellan öronen avsmalnande till ca 4 cm vid nosryggen.

Stop

Stopet skall vara måttligt markerat.

Rasklubbens kommentar

Brant stop är fel enligt standarden.

Nostryffel

Nostryffeln skall avsmalna mot spetsen. Näsborrharna skall vara väl öppna. Pigmentet skall vara köttfärgat och harmoniera med pälsfärgen eller vara svart.

Rasklubbens kommentar

Annan färg på nostryffeln än köttfärgad eller svart är ett fel enligt standarden. Äldre hundar med köttfärgad nostryffel kan ha fräknar, vilket inte får förväxlas med flerfärgad nostryffel. Diskvalificerande fel är flerfärgad nostryffel.

Nosparti

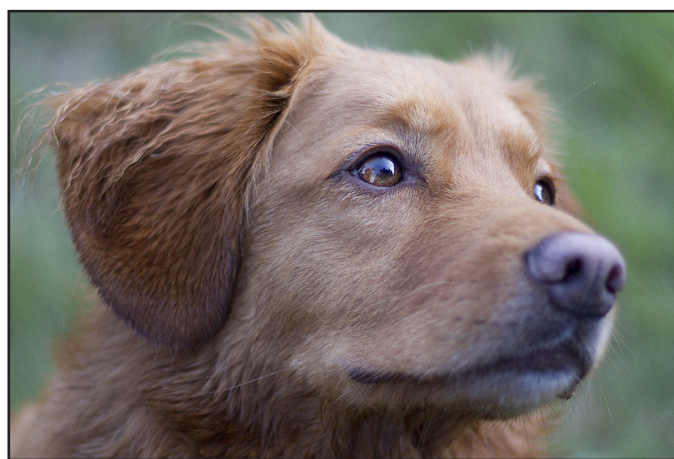
Nospartiet skall avsmalna i en skarp linje från stop till nosspets. Underkäken skall vara kraftig men inte framträdande. Den skall bilda en nästan rät linje från mungipa till käkbenets hörn med större djup vid stopet än vid nostryffeln. Pälsen på nospartiet skall vara kort och fin.

Rasklubbens kommentar

Konvext eller konkavt nosparti är fel enligt standarden. Underkäken får inte vara vek, vikande eller tunn.

Läppar

Läpparna skall vara tämligen åtsmitande och i profil forma en mjuk kurva utan hängande mungipor. Pigmentet skall vara köttfärgat och harmoniera med pälsfärgen eller vara svart.



Rasklubbens kommentar

För stora hängande mungipor ger hunden ett felaktigt, tungt uttryck.

Käkar/tänder

Komplett saxbett. Käkarna skall vara tillräckligt kraftiga för att kunna bära en stor fågel. ”Mjuk” mun är väsentligt.

Rasklubbens kommentar

Munnens mjukhet är omöjlig att bedöma i ringen, men visar sig snabbt på fältet. Var uppmärksam på att samtliga tänder finns. Ibland förekommer det att tänder saknas, oftast P1. Överbett är ett fel enligt standarden. Diskvalificerande fel är underbett, sned käke eller markerat överbett.

Kinder

Kinderna skall vara flata.

Ögon

Ögonen skall vara mandelformade, medelstora och sitta väl isär. De skall vara bärnstensfärgade eller bruna. Ögonlocksränderna skall ha samma färg som läpparna.

Rasklubbens kommentar

Det finns en stor variation på ögonens färger, från ljust bärnstensfärgade till mörkt bruna. Gula ögon mörknar ju äldre hunden blir. Unghundar har ofta ljusa ögon som gått från blåa via gröna till bärnstensfärgade.

Stora, runda ögon är ett fel enligt standarden. Observera att de flesta tollare ser ut att ha runda ögon vid dålig belysning.

Annan färg på ögonlockskanter och ögon än den som standarden föreskriver är fel.

Öron

Öronen skall vara trekantiga och medelstora. De skall vara ansatta högt och långt bak på skallen. Vid basen skall de vara mycket lätt uppstående, med bra behäng på veckets baksida. Håret skall vara kort på de rundade öronspetsarna.

Rasklubbens kommentar

Öronen skall harmoniera med huvudets storlek, ibland ses tollare med ”mer öron än huvud”. Tollarens rastypiska uttryck förloras med alltför högt ansatta och/eller flipöron, varför det är viktigt med rätt ansatta öron. Flipöron innebär att örat har ett veck. Stora tunga öron som är så rundade att de mister sin trekantighet är inte heller rastypiskt.



HALS

Halsen skall vara väl ansatt, medellång och mycket muskulös utan tendens till överflödigt halsskinn.

KROPP

Rygglinje

Rygglinjen skall vara plan.

Rygg

Ryggen skall vara kort och plan.

Rasklubbens kommentar

Karprygg eller svankrygg är fel enligt standarden. Rygglinjen skall vara korrekt även i rörelse.

Ländparti

Ländpartiet skall vara kraftigt och muskulöst.

Rasklubbens kommentar

Slappt ländparti är fel enligt standarden.

Bröstkorg

Bröstkorgen skall vara djup och nå till armbågarna. Revbenen skall vara väl välvda, varken tunnformade eller flata.

Underlinje

Buklinjen skall vara måttligt uppdragen.

Svans

Svansen skall följa på det naturligt mycket lätt sluttande korset. Den skall vara bred vid ansättningen. Behänget på svansen skall vara mycket rikligt och yvigt. Svansen får bäras under rygglinjen utom när hunden är alert, då den bärs högt över ryggen, dock utan att någonsin vidröra kroppen.

Rasklubbens kommentar

När hunden är alert svänger svansen ofta i en båge över ryggen. Detta är typiskt för tollaren, men syns sällan när hunden står uppställd i ringen. Slutet av svansen får inte vara böjd åt sidan och svansen får aldrig vidröra ryggen.

Alltför kort svans som inte når till hasen, svans som är så böjd eller ringlad att den vidrör ryggen samt svans buren under rygglinjen när hunden är i rörelse är fel i standarden.



EXTREMITETER

FRAMSTÄLL

Skulderblad

Skulderpartiet skall vara muskulöst. Skulderbladen skall vara väl tillbakalagda och väl åtliggande och bilda en bra manke som sluttande övergår i den korta ryggen.

Överarm

Överarm och skulderblad skall vara ungefär lika långa.

Armbåge

Armbågen skall ligga tätt an mot kroppen och varken vridas inåt eller utåt utan arbeta rent och jämnt.

Underarm

Frambenen skall ge intryck av parallella kolonner, raka och med kraftig benstomme.



Rasklubbens kommentar

Det förekommer tollare med krokiga framben vilket inte är önskvärt. Observera även att tunna framben aldrig kan ge intryck av kolonner.

Mellanhand

Mellanhanden skall vara stark och lätt vinklad.

Rasklubbens kommentar

Veka mellanhänder är ett fel enligt standarden.

Tassar

De kraftigt simhudsförsedda tassarna skall vara medelstora, slutna och runda med väl välvda tår och tjocka trampdynor. Sporrar på frambenen får avlägsnas.

Rasklubbens kommentar

Tassarna är viktiga för en arbetande hund. De bör vara tämligen runda och sammanhållna samt ha tjocka väldämpande trampdynor och starka klor. En hund med spretiga tassar och/eller tunna trampdynor löper större risk att skada sig under arbetet och det är också ett fel i standarden.

Ordentlig simhud är nödvändigt. Diskvalificerande fel är avsaknad av simhud mellan tårna.

Att ta bort sporrar endast av estetiska skäl är inte längre förenligt med svensk djurskyddslag.



BAKSTÄLL

Bakstället skall ge ett muskulöst, brett och stabilt intryck. Fram- och bakbensvinklar skall vara i balans.

Lår

Låren skall vara mycket muskulösa. Lårben och underben skall vara ungefär lika långa.

Knäled

Knäleden skall vara väl vinklad.

Has

Hasen skall vara lågt ansatt och varken inåt- eller utåtviden.

Tassar

Sporrar på bakbenen får inte finnas. För övrigt se framtassar.

Rasklubbens kommentar

Att ta bort sporrar endast av estetiska skäl är inte längre förenligt med svensk djurskyddslag.

RÖRELSER

Tollaren förenar ett intryck av kraftfullhet med rörelser som är spänstiga, lätta och lediga. Frambensrörelserna skall vara vägvinande och påskjutet från bakbenen kraftfullt. Rörelserna skall vara parallella och tassarna skall varken vrida sig inåt eller utåt. När farten ökar rör sig benen alltmer in mot kroppens mittlinje och tassarna sätts ner längs ett enda rakt spår.

Rasklubbens kommentar

I ringen är det önskvärt att tollaren rör sig med självförtroende och högt buren svans. Svans buren under rygglinjen när hunden är i rörelse är fel enligt standarden. Ryggen skall vara plan och ligga stilla.



PÄLS

Pälsstruktur

Tollaren är framavlad för att apportera i iskalla vatten och måste ha en vattenavvisande dubbelpäls. Täckhåret skall vara medellångt och mjukt, underullen mjukare och tät. Pälsen får vara lätt vågig på ryggen, men skall i övrigt vara rak. En del vinterpälsar kan bilda en lång, lös lock på strupen. Behänget skall vara mjukt på strupen, bakom öronen och på lårens baksidor. Frambenen skall ha måttligt med behäng.

Rasklubbens kommentar

Dubbelpäls av god kvalitet är ett krav för en vattenapportör. Vågor på ryggen är tillåtet, i övrigt skall pälsen vara rak. Öppen päls är ett fel enligt standarden.

Urfälld päls är en dagskondition och bör bedömas så.

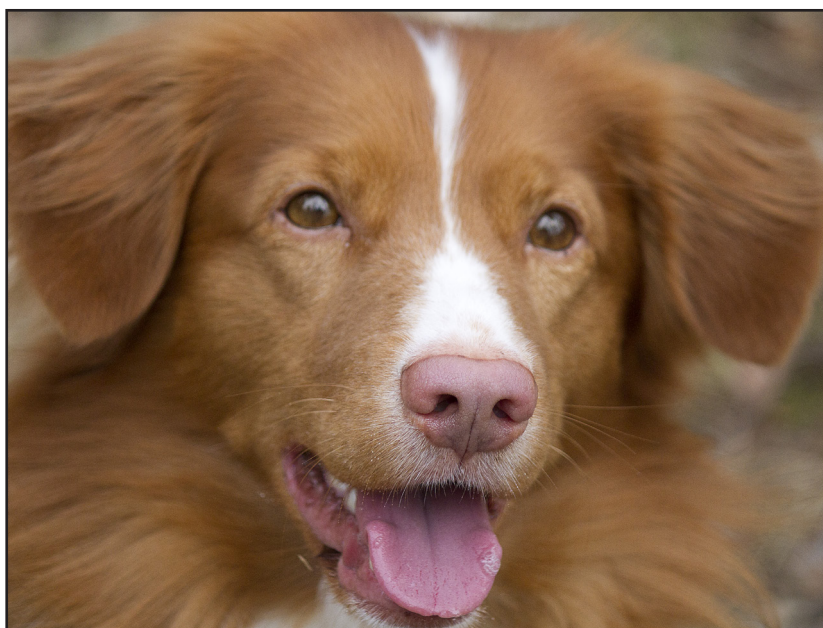
Färg

Olika nyanser av rött eller orange med ljusare färgton på behäng och svansens undersida. Vanligtvis förekommer vita tecken på minst ett av följande ställen – svanspets, tassar (inte över mellanhand/-fot), bröst och bläs. En hund av i övrigt hög kvalitet skall inte dömas ner för att den saknar vita tecken.

Rasklubbens kommentar

Tollarens färg skall vara röd eller orange, alla andra färger är diskvalificerande. Det är ovanligt med färgfel, men det kan förekomma hundar med svarta eller bruna täckhår samt hundar med gråbeige päls utan röd färgton.

Det är önskvärt med vita tecken, vita markeringar är tollarens kännetecken. Tollaren får inte ha en strumpa som går ovanför hela handloven. Om strumpan sträcker sig högre endast på insidan av benet skall detta dock inte belasta hunden. Vitt på skulderna, runt öronen, på ovensidan av halsen, över ryggen eller flankerna räknas som diskvalificerande fel.



STORLEK/VIKT

Mankhöjd

Idealmankhöjd för hanhund över 18 mån 48-51 cm. Idealmankhöjd för tik över 18 mån 45-48 cm. En avvikelse på +/- 3 cm är tillåten.

Rasklubbens kommentar

Mer än 3 cm över eller under tillåten mankhöjd, idealmankhöjd, är fel enligt standarden. Däremot är det lika rätt med en tik på 42 cm som på 51 cm, inget är mer önskvärt än det andra. I dagsläget ser vi inget problem med storleken på hundarna, endast ett fåtal hundar faller utanför storleksramarna.

Vikt

Vikten skall stå i proportion till mankhöjd och benstomme.

Riktlinjer

20-23 kg för vuxen hanhund 17-20 kg för vuxen tik.

FEL

Varje avvikelse från standarden är fel och skall bedömas i förhållande till graden av avvikelse och dess påverkan på hundens hälsa och välbefinnande samt förmåga att utföra sitt traditionella arbete.

- Mer än 3 cm över eller under tillåten mankhöjd
- Överbett
- Alltför kort svans; svans som är så böjd eller ringlad att den vidrör ryggen
- Avsaknad av massa hos vuxen hund
- Konkavt eller konvext nosparti
- Brant stop
- Stora, runda ögon
- Annan färg på nostrifyffel, ögonlockskanter och ögon än den som standarden föreskriver
- Ljust köttfärgad ("grisskär") nostrifyffel
- Spretiga tassar, tunna trampdynor eller veka mellanhänder
- Öppen päls
- Karprygg, svankrygg eller slappt ländparti
- Svans buren under rygglinjen när hunden är i rörelse

DISKVALIFICERANDE FEL

- Aggressiv eller extremt skygg.
- Hund som tydligt visar fysiska eller beteendemässiga abnormiteter skall diskvalificeras.
- Vitt på skuldror, runt öronen, på ovansidan av halsen, över ryggen eller flankerna
- Silverfärgad päls, gråaktig päls eller svarta partier i pälsen
- Avsaknad av simhud mellan tårna
- Underbett eller sned käke
- Hos vuxna hundar, varje tendens till skygghet
- Flerfärgad nostrifyffel
- Markerat överbett
- Varje annan färg än nyanser av rött eller orange

NOTA BENE

Endast funktionellt och kliniskt friska hundar med rastypisk konstruktion skall användas till avel.

TESTIKLAR

Hos hanhundar måste båda testiklarna vara fullt utvecklade och normalt belägna i pungen.



SLUTORD – PRESENTATION

Tollaren ska ställas fritt, löst och ledigt. I hemlandet Kanada är det vanligt att man håller i huvud och svans men detta är inget som vi ser som önskvärt. Tollaren ska vara en fritt stående hund.

I ringen bör hunden visas i ett tempo som är anpassat till hunden och trava i ett tempo så rörelserna kan bedömas.

Tollaren är ingen trimhund och får inte se trimmad ut. Den tunna och flygiga pälsen på och runt öronen samt spretig päls på tassarna bör dock tas bort. En tollarsvans får ALDRIG trimmas.



